

Förskolan Kardemumman

Adress: Farmarstigen 4, 135 36 Tyresö

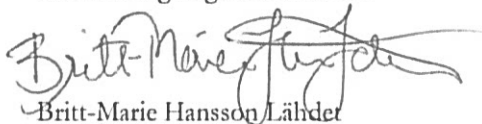
Verksamhetsform: Kommunal

Rektor/förskolechef: Bertil Wennström

Biträdande förskolechef: Päivi Derko

Granskningen genomfördes: 2014-03-18 – 2014-03-26

Granskningen genomförd av:



Britt-Marie Hansson Lähdet

Kvalitetscontroller

britt-marie.hansson-lahdet@tyreso.se



Robert Sirviö

Kvalitetscontroller

robert.sirvio@tyreso.se

Granskningsrapporten godkänns och överlämnas till barn- och utbildningsförvaltningen.

Tyresö den 24 april 2014



Catrin Ullbrand

Chef för kvalitetsenheten

Innehållsförteckning

Sammanfattning av granskning på förskolan Kardemumman.....	3
1 Syfte	5
2 Metod.....	5
3 Verksamhetens förutsättningar (strukturkvalitet).....	6
3.1 Styrdokument.....	6
3.1.1 Nationella styrdokument.....	6
3.1.2 Lokala styrdokument.....	6
3.2 Organisation och uppdrag.....	6
3.2.1 Beskrivning.....	6
3.3 Barngruppernas storlek och sammansättning	8
3.4 Personal.....	8
3.4.1 Beskrivning.....	8
3.4.2 Bedömning	8
3.5 Öppettider	9
3.6 Mötesstruktur	9
3.7 Lokaler och miljö	9
3.8 Säkerhet.....	10
3.8.1 Beskrivning.....	10
3.8.2 Bedömning	10
4 Arbetet i förskolan (processkvalitet).....	10
4.1 Normer och värden	11
4.1.1 Beskrivning.....	11
4.1.2 Bedömning.....	11
4.2 Utveckling och lärande.....	11
4.2.1 Beskrivning.....	11
4.2.2 Bedömning.....	13
4.3 Barns inflytande	13
4.3.1 Beskrivning.....	13
4.3.2 Bedömning.....	13
4.4 Förskola och hem.....	14
4.4.1 Beskrivning.....	14
4.4.2 Bedömning.....	14
4.5 Samverkan med förskoleklass, skola och fritidshem	14
4.5.1 Beskrivning.....	14
4.5.2 Bedömning.....	15
5 Måluppfyllelse (resultatkvalitet).....	15
5.1 Systematiskt kvalitetsarbete	15
5.1.1 Beskrivning.....	15
5.1.2 Bedömning.....	16
6 Referenser.....	16
Bilaga 1 Brukarundersökning.....	17

Sammanfattning av granskning på förskolan Kardemumman

◆ Normer och värden

Både pedagogernas förhållningssätt gentemot barnen och barnens förhållningssätt mot varandra präglas av ömsesidig respekt.

◆ Pedagogisk handledning

Satsningen på pedagogisk handledning och utbildning för samtliga pedagoger ger bra förutsättningar för att utveckla den pedagogiska dokumentationen.

◆ Barns inflytande

Barnrådet ger verksamheten goda möjligheter att fånga upp barnens idéer och intressen.

◆ Antal medarbetare

Antalet medarbetare som biträdande förskolechefen har chefsansvar för ligger i nivå med det maxantal på ca 40 medarbetare, som HR-chefen i Tyresö kommun rekommenderar.

◆ Barnsäkerhet

Rutiner för uppföljning av barnskyddsronden behöver upprättas både på lokal och på central nivå.

Stängslet utformning medför risker för att barn kan klättra över.

◆ Pedagogisk dokumentation

Den pedagogiska dokumentationen kan förbättras så att barnens lärprocesser framgår tydligare.

◆ Trådlöst nätverk

Ett trådlöst nätverk på förskolan är en viktig förutsättning för att kunna använda IKT i en större omfattning.

◆ Systematiskt kvalitetsarbete

Det systematiska kvalitetsarbetet behöver förbättras när det gäller uppföljning av verksamhetens resultat.

◆ Barnsäkerhet

Avsaknaden av hällskydd på spisen behöver åtgärdas omgående.




Bristerna vad gäller avsaknaden av hällskydd och stängslet har enligt gällande rutin rapporterats till barn- och utbildningsförvaltningen 2014-03-26.

◆ Registerutdrag saknas

Registerutdrag saknas för tre anställda. Detta behöver åtgärdas omgående.

Enligt gällande rutin har detta rapporterats till barn- och utbildningsförvaltningen 2014-04-07.

Kvalitetsnivåer är visualiserade genom färgsättning:

-  Grönt innebär en stark sida hos verksamheten och kan utgöra ett gott exempel för andra.
-  Gult innebär att verksamheten har områden som kan utvecklas
-  Rött innebär att verksamheten uppvisar brister som behöver åtgärdas.

1 Syfte

Kommunstyrelsen i Tyresö kommun beslutar årligen om en granskningsplan för fristående och kommunal verksamhet. Enligt granskningsplanen ska de kommunala förskolorna i Tyresö kommun granskas vart tredje år. Uppföljning av verksamheterna genomförs varje år.

Granskningen utförs av kvalitetsenheten, Medborgarfokus.

2 Metod

En genomgång av dokument görs före granskningsbesöket, se referenser.

Beskrivning och bedömning baserar sig på observationer, intervjuer med biträdande förskolechef, pedagogisk utvecklingsledare, pedagoger på avdelningarna och intervjuer med några slumpmässigt utvalda föräldrar på varje avdelning samt samtal med barn.

Syftet med rapporten är att ge en nulägesbeskrivning av verksamheten.

Resultatet från granskningen återkopplas till biträdande förskolechef som därmed har möjlighet att faktagranska innehållet innan rapporten färdigställs.

Rapporten lämnas över till barn- och utbildningsförvaltningen som slutgiltigt avgör vilken typ av åtgärder som förskolan behöver vidta och inom vilken tidsram detta ska vara åtgärdat. Rapporten presenteras för barn- och utbildningsnämnden och därefter publiceras rapporten på www.tyreso.se.

Bedömningen av kvalitet vägs samman av:

- **Verksamhetens förutsättningar (strukturkvalitet)**
Granskningen grundar sig på nationella och lokala styrdokument i form av skollag, läroplan för förskolan (L.pfö98), kommunens riktlinjer för förskolan, enhetsplaner och kvalitetsgarantier.
- **Arbetet i förskolan (processkvalitet),**
Granskningen grundar sig på en beskrivning av verksamheternas processer, rutiner och arbetssätt i förhållande till uppdragen.
- **Måluppfyllelsen (resultatkvalitet),**
Granskningen grundar sig på kvaliteten på den pedagogiska verksamheten och bedöms utifrån verksamhetens måluppfyllelse.

3 Verksamhetens förutsättningar (strukturkvalitet)

Här beskrivs de förutsättningar som verksamheten har i form av gällande styrdokument, organisation och uppdrag.

3.1 Styrdokument

3.1.1 Nationella styrdokument

Skollagen¹ innehåller bestämmelser om skolväsendet där förskolan ingår som en skolform.

Läroplanen för förskolan² anger inriktningen på förskolans arbete och därmed också den förväntade kvalitetsutvecklingen i förskolan.

Skolverkets allmänna råd³ för systematiskt kvalitetsarbete för skolväsendet syftar till att ge vägledning till huvudmäns, förskole- och skolenheters systematiska kvalitetsarbete för en ökad målpåfyllelse.

3.1.2 Lokala styrdokument

Tyresö kommuns riktlinjer⁴ reglerar bland annat öppettider, kö och placering inom förskoleverksamheten

Tyresö kommuns kvalitetsgarantier för förskolan⁵ anger vad barn och föräldrar kan förvänta sig av verksamheten utöver det som lagar och förordningar redan reglerar

Barn- och utbildningsnämndens mål 2013

- Antalet nöjda brukare ska ha ökat
- Personaltätheten i förskolan ska ha ökat

Mål att uppnå enligt kommunplan 2014

- Andel årsarbetare med pedagogisk högskoleutbildning inom förskolan har ökat

Enhetsplan 2013 för Nybodabergets förskolor och skolor

Plan mot kränkande behandling och diskriminering (likabehandlingsplan) Förskolan

Kardemumman, uppdaterad 2014-01-15.

Handlingsplaner vid oförutsedda händelser och kriser.

3.2 Organisation och uppdrag

3.2.1 Beskrivning

Enheten Nybodabergets förskolor och skolor består av två F-6 skolor och sju förskolor samt en pedagogisk omsorg. Rektor har det övergripande ansvaret för hela enheten. Den biträdande förskolechefen för förskolan Kardemumman har även det operativa ansvaret för förskolorna Farmarstugan och Bergfoten.

¹ Skollagen (SFS 2010:800). Tillämpliga kapitel för förskolan är 1-6, 8.

² Läroplanen för förskolan, Lpfö 98, reviderad 2010.

³ Systematiskt kvalitetsarbete för skolväsendet, Skolverkets allmänna råd, 2012.

⁴ Riktlinjer för förskola, fritidshem och pedagogisk omsorg i Tyresö kommun (1 juli 2012).

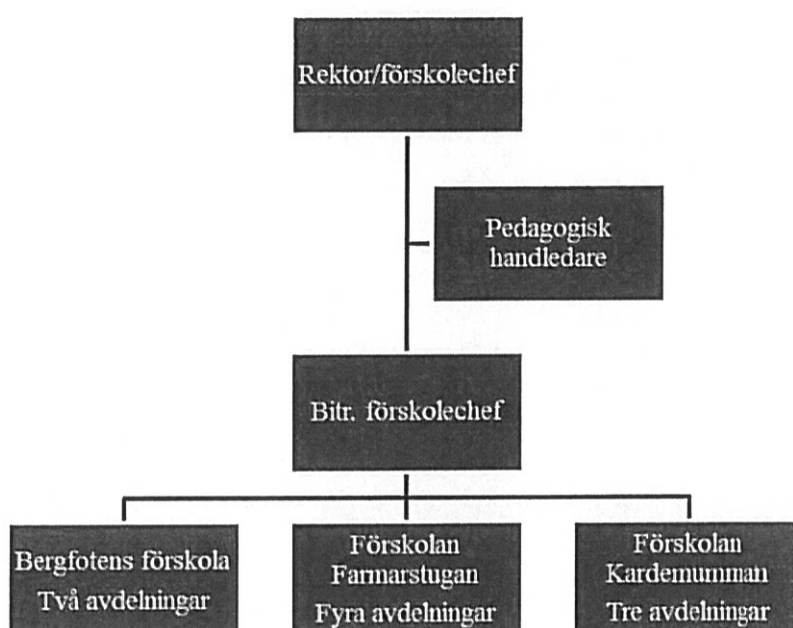
⁵ [http://www.tyreso.se/Kommun_demokrati/Kvalitet-och_utvarderingar/Kvalitetsgarantier-wardighetsgarantier/Forskola/](http://www.tyreso.se/Kommun_demokrati/Kvalitet-och_utvarderingar/Kvalitetsgarantier-vardighetsgarantier/Forskola/)

Den biträdande förskolechefen ansvarar för att förskolan arbetar systematiskt med att planera, följa upp, utvärdera och utveckla verksamheten. Hon har personalansvar för totalt 40 anställda och genomför medarbetar- och lönesamtal med samtliga.

Den biträdande förskolechefen berättar att hennes ambition är att vara närvarande på förskolan en dag i veckan.

Förutom biträdande förskolechef finns en pedagogisk handledare som arbetar 60 % inom enhetens sju förskolor. I uppdraget ingår att handleda och driva pedagogisk utveckling.

Organisationsskiss



3.2.2 Bedömning

Enligt skollagen (2 kap. 10 §) beslutar rektor/förskolechef om sin enhets inre organisation. Antalet medarbetare som biträdande förskolechefen har chefsansvar för ligger i nivå med det maxantal på ca 40 medarbetare, som HR-chefen i Tyresö kommun rekommenderar⁶.

3.3 Barngruppernas storlek och sammansättning⁷

Förskolan Kardemumman finns i Nybodaberg, Tyresö. I nuläget finns 58 barn i verksamheten. Förskolan har arbetslag,

⁶ Det finns inget lagstöd eller någon formulering i riktlinjer eller policy som anger max antal medarbetare per chef.

⁷ Rikssnittet är 10,1 och snittet i Tyresö kommun är 14,6 barn per årsarbetande förskollärare enligt Skolverkets statistik 2013. Rikssnittet är 5,3 och snittet i Tyresö kommuns kommunala förskolor är 5,2 barn per årsarbetare enligt Skolverkets statistik 2013: www.skolverket.se.

- Fröet, 1-2-åringar, 16 barn (4,3 barn/årsarbetare inklusive resurs, 5,4 barn/årsarbetare exklusive resurs)
- Kärnan, 2-4-åringar, 20 barn (5,5 barn/årsarbetare inklusive resurs, 7,1 barn/årsarbetare exklusive resurs)
- Killingen, 4-5-åringar, 22 barn (5,5 barn/årsarbetare inklusive resurs, 7,3 barn/årsarbetare exklusive resurs)

3.4 Personal

3.4.1 Beskrivning

Den biträdande förskolechefen är utbildad förskollärare. Hon har arbetat som biträdande förskolechef inom enheten sedan augusti 2012.

Förskolan Kardemumman har 12 anställda pedagoger (11,3 årsarbetare). Fyra av pedagogerna är förskollärare och åtta är barnskötare. Detta ger ett snitt på 14,5 barn per förskollärare och ett snitt på 5,1 barn/årsarbetare. Till förskolan hör även en kokerska som arbetar 87,5 %. På samtliga avdelningar arbetar minst en förskollärare.

Registerutdrag saknas för tre anställda⁸.

3.4.2 Bedömning

Den biträdande förskolechefen och pedagogerna har relevant utbildning och är kvalificerade för sina uppdrag.

Barnantalet per förskollärare på förskolan överstiger rikssnittet.

Registerutdrag saknas för tre anställda. Detta behöver åtgärdas omgående.

Enligt gällande rutin har detta rapporterats till barn- och utbildningsförvaltningen 2014-04-07.

3.5 Öppettider⁹

Förskolan Kardemummans öppettider är 06:30-17:45. Förskolan har semesterstängt under fyra veckor på sommaren och även i samband med fyra planeringsdagar per år. En gång i månaden har personalen arbetsplatsträff (APT) med början 16:00 men förskolan stänger klockan 15:45 dessa dagar. Om föräldrar har behov av omsorg när förskolan har stängt eller har behov av längre öppethållande när förskolan har APT så kan detta ordnas.

De föräldrar som har intervjuats berättar att de är nöjda med öppettiderna.

⁸ Huvudmannen ansvarar för att all personal som anställs i verksamheten lämnar registerutdrag från rikspolisstyrelsen ur det register som förs enligt lagen om belastningsregistret till huvudmannen. (Skollagen 2 kap 31 §).

⁹ Kommunens ramtider för förskolornas öppettider är 06:30-18:30. Kommunens riktlinjer för förskola fastslår att med utgångspunkt i vårdnadshavarens behov av vistelsetid för respektive barn fastställer förskolechefen förskolans öppettider. Enligt kommunens riktlinjer för förskolan får verksamheten ha stängt högst fyra veckor, men omsorg måste hela tiden ordnas efter vårdnadshavarens behov.

3.6 Mötesstruktur

Ledningsgrupp - Rektor, biträdande rektorer och biträdande förskolechefer möts en gång i veckan och utgör ledningsgruppen för resultatenheten.

Samverkan – Rektor, biträdande rektorer, biträdande förskolechefer och fackliga representanter träffas tre gånger per termin.

Biträdande förskolechefsmöte – Biträdande förskolechefer och den pedagogiska handledaren träffas varannan vecka.

Arbetslagledarmöte- Biträdande förskolechef och arbetslagsledarna träffas varannan vecka.

Planeringsmöte/Reflektionsmöte - Samtliga avdelningarna har planeringsmöte/reflektionsmöte en gång i veckan.

Morgonmöte – En pedagog från varje avdelning träffas varje morgon.

Egen planeringstid - Förskollärare har två timmar avsatt per vecka och barnskötarna har en timme avsatt per vecka.

Barnkonferens -- Varje avdelning och biträdande förskolechef har möten ca två gånger per år.

Arbetsplatsträff (APT) - All personal möts en gång i månaden.

Avdelningsmöten – Avdelningarna har 1 timme till förfogande i samband med APT en gång i månaden.

Planeringsdagar - Förskolan har fyra planeringsdagar per läsår. Två av dessa dagar är viktiga för utvärdering av verksamheten.

3.7 Lokaler och miljö

Förskolan Kardemumman ligger på östra Farmarstigen i Tyresö och har tre avdelningar.

Avdelningarna Fröet och Kärnan finns på förskolan medan avdelningen Killingen har egna lokaler i ett närliggande bostadsområde. Denna avdelning kommer att flytta till nya lokaler från årsskiftet 2014-2015.

Alla avdelningar har tillgång till flera rum. Rummen används för olika pedagogiska aktiviteter och anpassas efter behov. Utomhusmiljön på förskolan är inhägnad och består av en stor gård.

Avdelningen Killingen har tillgång till en öppen gård i bostadsområdet.

Barnen äter frukost, lunch och mellanmål i sina lokaler. Maten tillagas i eget kök av egen anställd kokerska. Maten transporteras på vagnar till avdelningarna. Till Killingen transporteras maten med bil.

3.8 Säkerhet

Om det vid tillfället för granskningsbesöket framkommer uppenbara brister i barnsäkerheten rapporterar kvalitetsenheten detta snarast till barn- och utbildningsförvaltningen, som vidtar lämpliga åtgärder.

3.8.1 Beskrivning

På förskolan finns säkerhetsombud och skyddsombud. Förskolan använder sig av verktygen Marsh Plus och Smart¹⁰. Det senaste barnskyddsround genomfördes 2013-02-22. Rutiner för hur uppföljning av barnskyddsrounden ska gå till saknas både på central och lokal nivå.

Vid tillfället för granskningsbesöket noteras att en spis saknar hällskydd på avdelningen Killingen.

På förskolan noteras att stängslet utomhus är monterat med stag på insidan vilket medför en risk att barnen kan klättra över stängslet. Enligt beslut 2012-10-30 av chefen för barn- och utbildningsförvaltningen kommer stagen på Gunnebstängslen, som sitter på insidan, inte att flyttas till utsidan. Rektor ska enligt beslutet organisera sin personal på sådant sätt att personalen har överblick över förskolans gård så att barn förhindras att klättra över stängslet.

Det finns en utrymningsplan vid brand. Den senaste brandutrymningen genomfördes i september 2013. Förskolan genomför brandutrymningsövning en gång per termin.

Alla avdelningar för listor över barnens närvaro. Pedagogerna berättar att de har rutiner vid öppning, stängning och vid utomhusaktiviteter men att dessa inte är skriftliga. Det finns skriftliga rutiner för om någon annan än föräldrarna hämtar och lämnar barnet.

3.8.2 Bedömning

Rutiner för uppföljning av barnskyddsrounden behöver upprättas både på lokal och på central nivå.

Avsaknaden av hällskydd på spisen behöver åtgärdas omgående.

Bristerna vad gäller avsaknaden av hällskydd har enligt gällande rutin rapporterats till barn- och utbildningsförvaltningen 2014-03-26.

Stängslet utformning medför risker för att barn kan klättra över.

4 Arbetet i förskolan (processkvalitet)

Beskrivning av verksamheternas processer, rutiner och arbetsätt i förhållande till läroplanens sju målområden¹¹.

4.1 Normer och värden

Förskolan ska aktivt och medvetet påverka och stimulera barnen att utveckla förståelse för vårt samhälles gemensamma demokratiska värderingar och efterhand omfatta dem.

¹⁰ Marsh Plus – är ett verktyg för systematiskt brandskyddsarbete ute i verksamheten. I Marsh Plus arbetar man med förebyggande och kontroll av brandskydd och här dokumenteras allt.

Smart – är en verktygslåda för att underlätta och effektivisera arbetet med arbetsmiljö-, säkerhet- och miljöfrågor.

¹¹ Ur läroplan för förskolan, Lpf098 sid. 8-16

4.1.1 Beskrivning

Förskolan har en plan mot kränkande behandling och diskriminering (likabehandlingsplan). Planen reviderades senast i januari 2014. Biträdande förskolechefen berättar att hon har skrivit planen och att den har gått på remiss till personalgruppen. Därefter har den presenterats på ett APT.

Pedagogerna på förskolan har lärt barnen att säga ifrån med hjälp av den så kallade stopp-handen. Barnet markerar ett nej genom att sätta upp handen. Andra sätt som pedagogerna använder är bland annat arbete med uppåtpuffar, hur man är en bra kompis, trygghetsskapande övningar med de yngre barnen och delar av tänket kring LIP¹².

Vidare berättar pedagogerna att när en konflikt uppstår är de närvarande och observerar barnen och låter dem få försöka lösa konflikten på egen hand. Om pedagogerna märker att barnen inte kan lösa konflikten själva så hjälper de till bland annat med trepartssamtal.

Miljön på förskolan präglas av en lugn och harmonisk atmosfär såväl vid samlingar, aktiviteter som vid måltider. Barnen talar i normal samtalston med varandra.

Pedagogerna uppmuntrar barnen till att prova på alla typer av lekar och val av material oavsett kön. De berättar att de inte ser pojkar och flickor utan individer. Vidare berättar pedagogerna att de lånar könsneutrala böcker på biblioteket.

Vid intervjuer med föräldrar framkommer det att de känner trygghet och tillit till pedagogernas kompetens och förhållningssätt. Barnen ger uttryck för att de trivs på förskolan.

4.1.2 Bedömning

Både pedagogernas förhållningssätt gentemot barnen och barnens förhållningssätt mot varandra präglas av ömsesidig respekt.

4.2 Utveckling och lärande

Förskolan ska stimulera och utmana barnets utveckling och lärande på olika områden.

4.2.1 Beskrivning

Pedagogerna använder sig av lotusdiagram¹³ för att synliggöra hur de olika målområdena motorik, språk, skapande, matematik, naturvetenskap och teknik integreras i barnens aktiviteter. Avdelningarna arbetar med olika projekt som utgår från barnens intressen.

Matematik - Pedagogerna använder sig av matematiska begrepp och benämningar så ofta tillfälle ges i olika aktiviteter såväl inom- som utomhus.

Naturvetenskap och teknik – Pedagogerna använder utemiljön för att barnen ska kunna utforska naturen. På förskolan finns material som stöder aktiviteter i natur och teknik och som utgår från Teknikgrytan och Russinhissen.

¹² LIP – Lösningssinriktad pedagogik. Ett förhållningssätt som syftar till att stärka positiva beteenden och att se lösningar istället för hinder.

¹³ Lotusdiagram -- arbetsverktyg som gör planering och utvärdering synlig och konkret.

Motorik - Barnen får öva på sin fin- och grovmotorik i olika sammanhang inomhus. Bland annat arbetar pedagogerna på förskolan med Mini-röris¹⁴. Grovmotoriken övas även i den dagliga utevistelsen på gården och i samband med skogsutflykter samt besök på olika lekparkar.

Språkutveckling - Pedagogerna arbetar dagligen med barnens språkutveckling bland annat genom sång, rim, ramsor, flanosagor och högläsning. Delar ur före Bornholmsmodellen¹⁵, teckenkommunikation (TAKK) och "Babblarna"¹⁶ används för att stärka barnens språkutveckling. Fröet och Kärnan har dessutom gemensamma sångsamlingar en dag i veckan.

Skapande - På varje avdelning finns material för skapande tillgängligt för barnen. Ateljé finns på två av tre avdelningar.

Pedagogisk dokumentation - På förskolan finns dokumentation som visar på barnens aktiviteter och läroprocesser uppsatta i entréhallar och på väggar i barnens lokaler. Dokumentationen varierar mellan avdelningarna. Samtliga barn har en egen pärm. Pärmar saknar en gemensam struktur och innehållet i pärmar varierar och de är delvis nåbara för barnen.

Pedagogerna har fått handledning och utbildning i pedagogisk dokumentation av enhetens pedagogiska handledare. Förskollärarna och barnskötarna har haft både separata och gemensamma mötestillfällen. Enligt den pedagogiska handledaren är syftet att inspirera pedagogerna att utveckla den pedagogiska dokumentationen. Alla pedagoger har fått diskutera, reflektera, analysera kring vad som är pedagogisk dokumentation. De har även fått delta i praktiska övningar.

IKT – Informations- och kommunikationsteknik - Pedagogerna berättar att de använder sig av olika tekniska hjälpmedel för att dokumentera barnens läroprocesser. På förskolan finns fem stationära datorer, tre surfplattor (Ipad) och två digitala kameror. Förskolan saknar trådlöst nätverk. I kommunplanens¹⁷ omvärldsanalys för verksamhetsområdet förskola finns omnämnt att en utbyggnad av trådlösa nätverk krävs för att möjliggöra en ökad användning av IKT.

Barn i behov av särskilt stöd - Förskolan har skriftliga rutiner för hur man upptäcker och dokumenterar barn i behov av särskilt stöd. Detta för att kunna ge det stöd som barnet behöver.

Barn med annat modersmål än svenska - För tillfället finns 10 barn med annat modersmål än svenska. Det motsvarar 17 % av alla barn på förskolan. Skriftliga rutiner för hur förskolan arbetar med barn med annat modersmål än svenska saknas.

4.2.2 Bedömning

Satsningen på pedagogisk handledning och utbildning för samtliga pedagoger ger bra förutsättningar för att utveckla den pedagogiska dokumentationen.

¹⁴ Mini-röris – ett lekfullt jympa-program riktat till barn mellan tre och sex år.

¹⁵ Bornholm - stimulerar barnets språkliga medvetenhet och ger en god start på läsinläringen, <http://www.bornholmsmodellen.nu>.

¹⁶ Babblarna är små figurer som gör leken och språkträningen extra rolig. www.babblarna.se

¹⁷ Kommunplan 2014-2016, Tyresö kommun, sid. 29-30.

Den pedagogiska dokumentationen¹⁸ kan förbättras så att barnens lärprocesser framgår tydligare.

Ett trådlöst nätverk på förskolan är en viktig förutsättning för att kunna använda IKT i en större omfattning.

4.3 Barns inflytande

I förskolan läggs grunden för att barnen ska förstå vad demokrati är. Barnen ska alltefter ta ansvar för sina egna handlingar och för miljön i verksamheten. Barnens behov och intressen bör ligga till grund för utformningen av miljön och planeringen av verksamheten.

4.3.1 Beskrivning

Pedagogerna berättar att ett av målen för innevarande läsår är att utveckla och förbättra den pedagogiska miljön och materialet tillsammans med barnen.

Barnen får utöva inflytande över sin vardag genom fria aktiviteter såväl inom- som utomhus. Pedagogerna observerar barnens intressen i den pedagogiska verksamheten och planerar de olika aktiviteterna efter dessa. På Killingen finns ett barnråd där de äldre barnen (4-5 år) är representerade. Rådet träffas några gånger per termin. Aktuella frågeställningar diskuteras på barnens egen nivå. Frågor som tas upp på rådet är bland annat barnens önskemål om mat och inredning och möblering.

På Killingen dukar pedagogerna upp en buffé till lunch. Barnen får själva ta mat. Vid tillfället för granskningsbesöket noteras att inget barn tar några grönsaker. Pedagogerna berättar att de har pratat med kokerskan om att barnen inte väljer grönsaker när de är ihopblandade och att de önskar att få grönsakerna separerade. För tillfället finns en vikarie som arbetar i köket och pedagogerna berättar att de inte har tagit upp denna fråga vare sig med vikarien eller med den biträdande förskolechefen.

Barnen får ta ansvar genom att bland annat hjälpa till att plocka undan efter sina aktiviteter och i samband med av- och påklädning.

4.3.2 Bedömning

Barnen ges flera möjligheter att ta ansvar och få inflytande över sin dag på förskolan.

4.4 Förskola och hem

Förskolans arbete med barnen ska ske i ett nära och förtroendefullt samarbete med hemmen. Föräldrarna ska inom ramen för de nationella målen få vara med att påverka verksamheten i förskolan.

¹⁸ Pedagogisk dokumentation - I den pedagogiska dokumentationen kan man följa barnens pågående lärprocesser, dokumentera dem och ha det som utgångspunkt för planeringen. Den pedagogiska dokumentationen ska göras tillsammans med barnen och ska vara tillgängligt för alla i verksamheten. <http://www.skolverket.se/laroplaner-amnen-och-kurser/forskola/stod-i-arbetet/pedagogisk-dokumentation>

4.4.1 Beskrivning

Förskolan har skriftliga rutiner för hur inskolning ska ske. Föräldrarna deltar under de tre första dagarna och är delaktiga i verksamheten.

Föräldrarna ges tillfälle att samtala om det egna barnet i samband med hämtning och lämning. I entréerna finns information tillgänglig. Varje månad eller oftare vid behov får föräldrarna ett informationsbrev med aktuell information från respektive avdelning. Förskolan har även en hemsida med diverse information. Några föräldrar ger uttryck för att de skulle vilja få ännu tätare och mer regelbunden information från avdelningarna på förskolan i synnerhet i samband med hämtning.

Föräldramöte hålls en gång per år. Dessutom bjuds föräldrar in till olika aktiviteter som förskolan anordnar. Föräldrarna erbjuds samtal om det egna barnet en gång per termin och oftare om behov finns. Hittills har formerna för utvecklingssamtalen varierat mellan förskolorna inom enheten. En grupp med pedagoger från alla sju förskolor inom enheten är tillsatt för att skapa en gemensam grund för utvecklingssamtalen för att nå ökad likvärdighet inom enheten.

De föräldrar som har intervjuats uppger att de är nöjda med pedagogerna och har förtroende för dem.

Förskolan följer kommunens rutiner för hantering av synpunkter och klagomål.

4.4.2 Bedömning

Föräldrarna är nöjda med samarbetet med pedagogerna men några föräldrar ger uttryck för att de önskar mer regelbunden information från avdelningarna.

4.5 Samverkan med förskoleklass, skola och fritidshem

4.5.1 Beskrivning

Barn- och utbildningsförvaltningen har tagit fram centrala rutiner för hur övergång mellan förskola och skola ska gå till. Enligt denna rutin ska mottagande skola bland annat skicka ut ett informationsbrev om placering till både vårdnadshavare och avlämnande förskola. Pedagogerna berättar att mottagande skolor har olika rutiner men att de får tydlig information från respektive skola.

4.5.2 Bedömning

Samverkan mellan förskola och skola fungerar.

5 Måluppfyllelse (resultatkvalitet)

Förskolans kvalitet ska kontinuerligt och systematiskt dokumenteras, följas upp, utvärderas och utvecklas. Förskolechefen har ansvaret för verksamhetens kvalitet.

Kardemummans resultat inom samtliga målområden ligger under genomsnittet för förskolorna i Tyresö. Svarsfrekvensen²⁰ var 77 %. Ett exempel från varje målområde har valts ut i bilaga 1.

5.1.2 Bedömning

Det systematiska kvalitetsarbetet behöver förbättras när det gäller uppföljning av verksamhetens resultat.

6 Referenser

Vid vår granskning har vi tagit del av följande dokument:

- Kommunplan 2014-2016
- Enhetsplan 2013
- Allrondsprotokoll 2013-01-29
- Plan mot kränkande behandling och diskriminering, förskolan Farmarstugan, 2014-01-16
- Diverse handlingsplaner
- Informationsbrev
- Rutiner för pedagogisk dokumentation
- Utvärdering av verksamheten juni – 2013, avdelningsvis
- Verksamhetsplanering hösten 2013, Nybodabergets förskolor
- Diverse protokoll
- Systematiskt kvalitetsarbete på Nybodabergets förskolor och skolor
- Personallista

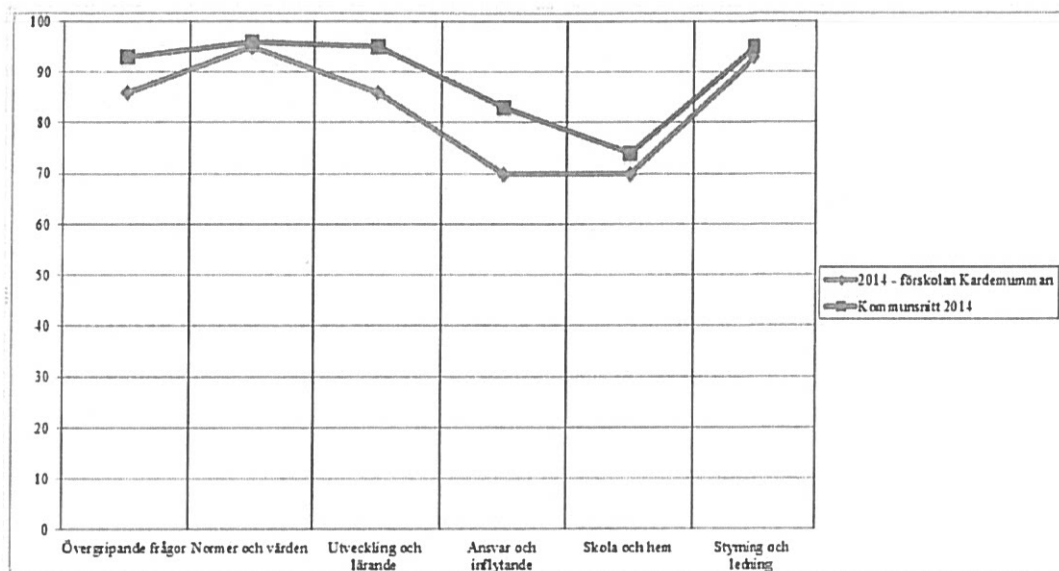
²⁰ Snittet för svarsfrekvensen på brukarundersökningen i samtliga förskolor i Tyresö kommun 2014 var 77,7%.

Bilaga 1

Varje år genomförs en brukarundersökning där föräldrar får svara på frågor om det egna barnets verksamhet våren 2014

Sammanställning av föräldraenkät förskolan Kardemumman

Svarsfrekvens 2014 – 77 % Antal svarande: 44



Bedömning enligt skala i procent: Stämmer mycket bra Stämmer ganska bra Stämmer ganska dåligt Stämmer mycket dåligt Vet ej
 Tabellen ovanför visar de gemensamma värdena för stämmer mycket bra och stämmer ganska bra

Ett exempel från varje målområde:

Övergripande frågor

Jag är nöjd med verksamheten i mitt barns förskola

Normer och värden

Mitt barn är tryggt i förskolan

Utveckling och lärande

Verksamheten är stimulerande för mitt barn

Ansvar och inflytande

Mitt barn uppmuntras till att ta ansvar i förskolan

Skola och hem

Det finns möjlighet för mig som förälder att ha inflytande i förskolans verksamhet

Styrning och ledning

Mitt barn har kompetent personal

