

Granskningsrapport
Datum 2014-04-24
Dnr: 2014/KS 0205

2014/BUN 0034

Njupkärrs förskola

Adress: Granängsstigen 1, 135 44 Tyresö

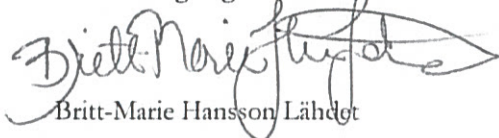
Verksamhetsform: Kommunal

Rektor/förskolechef: Bertil Wennström

Biträdande förskolechef: Catarina Holmberg

Granskningen genomfördes: 2014-03-04 – 2014-03-11

Granskningen genomförd av:



Britt-Marie Hansson Lähdet

Kvalitetscontroller

britt-marie.hansson-lahdet@tyreso.se



Robert Sirviö

Kvalitetscontroller

robert.sirvio@tyreso.se

Granskningsrapporten godkänns och överlämnas till barn- och utbildningsförvaltningen.

Tyresö den 24 april 2014



Catrin Ullbrand

Chef för kvalitetsenheten

tyresö kommun 

Innehållsförteckning

Sammanfattning av granskning på Njupkärrs förskola	3
1 Syfte	5
2 Metod.....	5
3 Verksamhetens förutsättningar (strukturkvalitet).....	6
3.1 Styrdokument	6
3.1.1 Nationella styrdokument	6
3.1.2 Lokala styrdokument.....	6
3.2 Organisation och uppdrag.....	6
3.2.1 Beskrivning.....	6
3.2.2 Bedömning	7
3.3 Barngruppernas storlek och sammansättning	7
3.4 Personal.....	8
3.4.1 Beskrivning.....	8
3.4.2 Bedömning	8
3.5 Öppettider	9
3.6 Mötesstruktur	9
3.7 Lokaler och miljö	9
3.8 Säkerhet.....	9
3.8.1 Beskrivning.....	10
3.8.2 Bedömning	10
4 Arbetet i förskolan (processkvalitet)	10
4.1 Normer och värden	10
4.1.1 Beskrivning.....	11
4.1.2 Bedömning	11
4.2 Utveckling och lärande.....	11
4.2.1 Beskrivning.....	12
4.2.2 Bedömning	13
4.3 Barns inflytande	13
4.3.1 Beskrivning.....	13
4.3.2 Bedömning	14
4.4 Förskola och hem.....	14
4.4.1 Beskrivning.....	14
4.4.2 Bedömning	14
4.5 Samverkan med förskoleklass, skola och fritidshem	15
4.5.1 Beskrivning.....	15
4.5.2 Bedömning	15
5 Måluppfyllelse (resultatkvalitet)	15
5.1 Systematiskt kvalitetsarbete	15
5.1.1 Beskrivning.....	15
5.1.2 Bedömning	16
6 Referenser.....	16
Bilaga 1 Brukarundersökning.....	17

Sammanfattning av granskning på Njupkärrs förskola

◆ Normer och värden

Att barnen kommer från många olika kulturer medför på ett naturligt sätt acceptans och respekt för olikheter och detta utgör en styrka för pedagogernas arbete med normer och värden.

Både pedagogernas förhållningssätt gentemot barnen och barnens förhållningssätt mot varandra präglas av ömsesidig respekt.

◆ Pedagogisk handledning

Satsningen på pedagogisk handledning och utbildning för samtliga pedagoger ger bra förutsättningar för att utveckla den pedagogiska dokumentationen.

◆ Brukarundersökning

Såväl svarsfrekvens som föräldrarnas nöjdhet på den senast gjorda brukarundersökningen överstiger genomsnittet för förskolorna i Tyresö kommun.

◆ Antal medarbetare

Antalet medarbetare som biträdande förskolechefen har chefsansvar för överstiger det maxantal på ca 40 medarbetare, som HR-chefen i Tyresö kommun rekommenderar.

◆ Lokaler

Förskolans lokaler är i behov av upprustning eftersom det eftersatta underhållet på sikt kan äventyra arbetsmiljö och barnsäkerhet.

◆ Barnsäkerhet

Ruiner för uppföljning av barnskyddsronden behöver upprättas både på lokal och på central nivå. Stängslet utformning medför risker för att barn kan klättra över.

◆ Plan mot kränkande behandling och diskriminering

Förskolan behöver revidera planen mot kränkande behandling och diskriminering.

◆ Pedagogisk dokumentation

Den pedagogiska dokumentationen kan förbättras så att barnens läroprocesser framgår tydligare.

◆ Trådlöst nätverk

Ett trådlöst nätverk på förskolan är en viktig förutsättning för att kunna använda IKT i en större omfattning.

◆ Systematiskt kvalitetsarbete




Det systematiska kvalitetsarbetet behöver förbättras när det gäller uppföljning av verksamhetens resultat.

◆ Registerutdrag saknas

Registerutdrag saknas för tio anställda. Detta behöver åtgärdas omgående.

Enligt gällande rutin har detta rapporterats till barn- och utbildningsförvaltningen 2014-03-19.

Kvalitetsnivåer är visualiserade genom färgsättning:

-  Grönt innebär en stark sida hos verksamheten och kan utgöra ett gott exempel för andra.
-  Gult innebär att verksamheten har områden som kan utvecklas
-  Rött innebär att verksamheten uppvisar brister som behöver åtgärdas.

1 Syfte

Kommunstyrelsen i Tyresö kommun beslutar årligen om en granskningsplan för fristående och kommunal verksamhet. Enligt granskningsplanen ska de kommunala förskolorna i Tyresö kommun granskas vart tredje år. Uppföljning av verksamheterna genomförs varje år.

Granskningen utförs av kvalitetsenheten, Medborgarfokus.

2 Metod

En genomgång av dokument görs före granskningsbesöket, se referenser.

Beskrivning och bedömning baserar sig på observationer, intervjuer med biträdande förskolechef, pedagogisk utvecklingsledare, pedagoger på avdelningarna och intervjuer med några slumpmässigt utvalda föräldrar på varje avdelning samt samtal med barn.

Syftet med rapporten är att ge en nulägesbeskrivning av verksamheten.

Resultatet från granskningen återkopplas till biträdande förskolechef som därmed har möjlighet att faktagranska innehållet innan rapporten färdigställs.

Rapporten lämnas över till barn- och utbildningsförvaltningen som slutgiltigt avgör vilken typ av åtgärder som förskolan behöver vidta och inom vilken tidsram detta ska vara åtgärdat. Rapporten presenteras för barn- och utbildningsnämnden och därefter publiceras rapporten på www.tyreso.se.

Bedömningen av kvalitet vägs samman av:

- **Verksamhetens förutsättningar (strukturkvalitet)**
Granskningen grundar sig på nationella och lokala styrdokument i form av skollag, läroplan för förskolan (L.pfö98), kommunens riktlinjer för förskolan, enhetsplaner och kvalitetsgarantier.
- **Arbetet i förskolan (processkvalitet),**
Granskningen grundar sig på en beskrivning av verksamheternas processer, rutiner och arbetssätt i förhållande till uppdragen.
- **Måluppfyllelsen (resultatkvalitet),**
Granskningen grundar sig på kvaliteten på den pedagogiska verksamheten och bedöms utifrån verksamhetens måluppfyllelse.

3 Verksamhetens förutsättningar (strukturkvalitet)

Här beskrivs de förutsättningar som verksamheten har i form av gällande styrdokument, organisation och uppdrag.

3.1 Styrdokument

3.1.1 Nationella styrdokument

Skollagen¹ innehåller bestämmelser om skolväsendet där förskolan ingår som en skolform.

Läroplanen för förskolan² anger inriktningen på förskolans arbete och därmed också den förväntade kvalitetsutvecklingen i förskolan.

Skolverkets allmänna råd³ för systematiskt kvalitetsarbete för skolväsendet syftar till att ge vägledning till huvudmäns, förskole- och skolenheters systematiska kvalitetsarbete för en ökad måluppfyllelse.

3.1.2 Lokala styrdokument

Tyresö kommuns riktlinjer⁴ reglerar bland annat öppettider, kö och placering inom förskoleverksamheten

Tyresö kommuns kvalitetsgarantier för förskolan⁵ anger vad barn och föräldrar kan förvänta sig av verksamheten utöver det som lagar och förordningar redan reglerar

Barn- och utbildningsnämndens mål 2013

- Antalet nöjda brukare ska ha ökat
- Personaltätheten i förskolan ska ha ökat

Mål att uppnå enligt kommunplan 2014

- Andel årsarbetare med pedagogisk högskoleutbildning inom förskolan har ökat.

Enhetsplan 2013 för Nybodabergets förskolor och skolor

Plan mot kränkande behandling och diskriminering (likabehandlingsplan) Njupkärrs förskola, upprättad 2011-05-25

Handlingsplaner vid oförutsedda händelser och kriser.

3.2 Organisation och uppdrag

3.2.1 Beskrivning

Enheten Nybodabergets förskolor och skolor består av två F-6 skolor och sju förskolor samt en pedagogisk omsorg. Rektor har det övergripande ansvaret för hela enheten. Den biträdande förskolechefen för Njupkärrs förskola har även det operativa ansvaret för förskolorna Ringen, Loket och Tärningen samt Lokets och Tärningens familjedaghem.

¹ Skollagen (SFS 2010:800). Tillämpliga kapitel för förskolan är 1-6, 8.

² Läroplanen för förskolan, Lpfö 98, reviderad 2010.

³ Systematiskt kvalitetsarbete för skolväsendet, Skolverkets allmänna råd, 2012.

⁴ Riktlinjer för förskola, fritidshem och pedagogisk omsorg i Tyresö kommun (1 juli 2012).

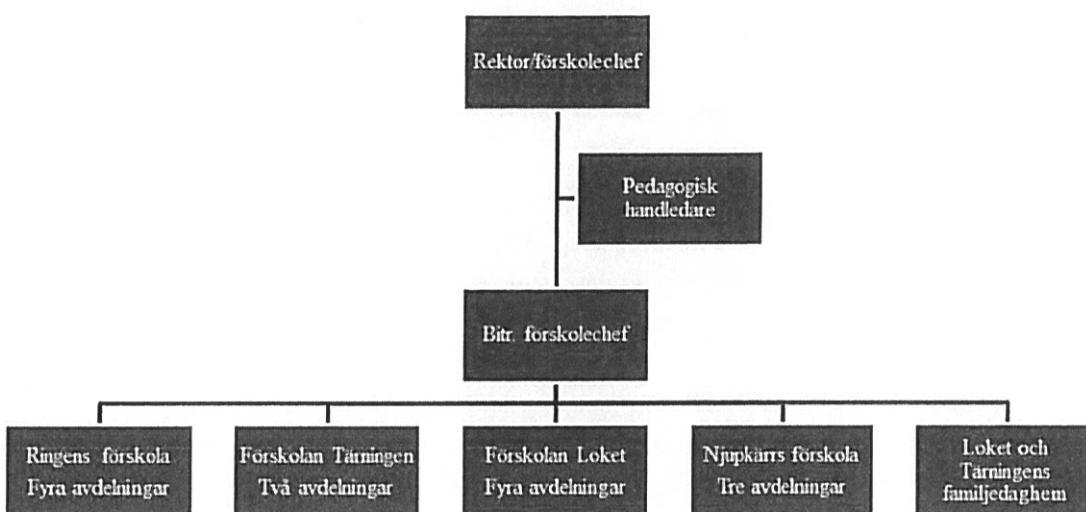
⁵ http://www.tyreso.se/Kommun_demokrati/Kvalitet-och_utvarderingar/Kvalitetsgarantier-vardighetsgarantier/Forskola/

Den biträdande förskolechefen ansvarar för att förskolan arbetar systematiskt med att planera, följa upp, utvärdera och utveckla verksamheten. Hon har personalansvar för totalt 51 anställda och genomför medarbetar- och lönesamtal med samtliga.

Den biträdande förskolechefen berättar att hennes ambition är att vara närvarande på var och en av förskolorna en dag i veckan.

Förutom biträdande förskolechef finns en pedagogisk handledare som arbetar 60 % inom enhetens samtliga förskolor. I uppdraget ingår att handleda och driva pedagogisk utveckling.

Organisationsskiss



3.2.2 Bedömning

Enligt skollagen (2 kap. 10 §) beslutar rektor/förskolechef om sin enhets inre organisation. Antalet medarbetare som biträdande förskolechefen har chefsansvar för överstiger det maximala antalet på ca 40 medarbetare, som HR-chefen i Tyresö kommun rekommenderar⁶.

3.3 Barngruppernas storlek och sammansättning⁷

Njupkärrs förskola finns i Nybodaberg, Tyresö. I nuläget finns 51 barn i verksamheten. På förskolan finns den kommunövergripande språkpedagogiska avdelningen Planeten. Förskolan har följande avdelningar:

- Mars, 1-3,5-åringar, 14 barn (5,1 barn/årsarbetare)
- Saturnus, 3-5-åringar, 23 barn (6,2 barn/årsarbetare inklusive resurs, 8,4 barn/årsarbetare exklusive resurs)
- Planeten, 2-5-åringar, 14 barn (4,7 barn/årsarbetare)

⁶ Det finns inget lagstöd eller någon formulering i riktlinjer eller policy som anger max antal medarbetare per chef.

⁷ Rikssnittet är 10,1 och snittet i Tyresö kommun är 14,6 barn per årsarbetande förskollärare enligt Skolverkets statistik 2013. Rikssnittet är 5,3 och snittet i Tyresö kommuns kommunala förskolor är 5,2 barn per årsarbetare enligt Skolverkets statistik 2013: www.skolverket.se.

3.4 Personal

3.4.1 Beskrivning

Den biträdande förskolechefen är utbildad förskollärare och specialpedagog. Hon genomgår för närvarande rektorsprogrammet och har arbetat som biträdande rektor och biträdande förskolechef inom enheten sedan 2008.

Njupkärrs förskola har 10 anställda pedagoger (9,6 årsarbetare). Fem av pedagogerna är förskollärare och fem är barnskötare. Detta ger ett snitt på 10,2 barn per förskollärare och ett snitt på 5,3 barn/årsarbetare. På varje avdelning arbetar minst en förskollärare.

Registerutdrag saknas för tio anställda⁸.

3.4.2 Bedömning

Den biträdande förskolechefen och pedagogerna har relevant utbildning och är kvalificerade för sina uppdrag.

Registerutdrag saknas för tio anställda. Detta behöver åtgärdas omgående.

Enligt gällande rutin har detta rapporterats till barn- och utbildningsförvaltningen 2014-03-19.

3.5 Öppettider⁹

Njupkärrs förskolas öppettider är 06:30-18:00. Förskolan har semesterstängt under fyra veckor på sommaren och även i samband med fyra planeringsdagar per år. En gång i månaden har personalen arbetsplatsträff (APT) med början 16:00 men förskolan stänger klockan 15:45 dessa dagar. Om föräldrar har behov av omsorg när förskolan har stängt eller har behov av längre öppethållande när förskolan har APT så kan detta ordnas.

De föräldrar som har intervjuats berättar att de är nöjda med öppettiderna.

3.6 Mötesstruktur

Ledningsgrupp - Rektor, biträdande rektorer och biträdande förskolechef möts en gång i veckan och utgör ledningsgruppen för resultatenheten.

Samverkan – Rektor, biträdande rektor, biträdande förskolechef och fackliga representanter träffas tre gånger per termin.

Husmöten – Biträdande förskolechef och en från varje avdelning har möte en gång i veckan.

Avdelningsmöte/Reflektionsmöte - Alla avdelningar har möte varje vecka.

Egen planeringstid - Förskollärare har 2 timmar avsatt per vecka och barnskötarna har avsatt tid beroende på uppdrag.

Barnkonferens – Varje avdelning och biträdande förskolechef har möten två gånger per termin.

⁸ Huvudmannen ansvarar för att all personal som anställs i verksamheten lämnar registerutdrag från rikspolisstyrelsen ur det register som förs enligt lagen om belastningsregistret till huvudmannen. (Skollagen 2 kap 31 §).

⁹ Kommunens ramtider för förskolornas öppettider är 06:30-18:30. Kommunens riktlinjer för förskola fastslår att med utgångspunkt i vårdnadshavares behov av vistelsetid för respektive barn fastställer förskolechefen förskolans öppettider. Enligt kommunens riktlinjer för förskolan får verksamheten ha stängt högst fyra veckor, men omsorg måste hela tiden ordnas efter vårdnadshavarens behov.

Arbetsplatsträff (APT) - All personal möts en gång i månaden.

Avdelningsmöten – Avdelningarna har 1 timme till förfogande i samband med APT en gång i månaden och vid terminsstart.

Planeringsdagar - Förskolan har fyra planeringsdagar per läsår. Två av dessa dagar är vikta för utvärdering av verksamheten.

3.7 Lokaler och miljö

Förskolan ligger i anslutning till ett höghusområde. Utomhusmiljön är inhägnad och består av två mindre gårdar. Förskolan rymmer tre avdelningar. Varje avdelning har tillgång till flera rum. Rummen används för olika pedagogiska aktiviteter och anpassas pedagogiskt efter behov.

Maten tillagas i ett intilliggande kök på Njupkärrs skola och transporteras på vagnar till förskolan. De yngre barnen äter lunch och mellanmål i sina lokaler medan 5-åringarna från avdelningen Saturnus äter lunch i skolans matsal.

3.8 Säkerhet

Om det vid tillfället för granskningsbesöket framkommer uppenbara brister i barnsäkerheten rapporterar kvalitetsenheten detta snarast till barn- och utbildningsförvaltningen, som vidtar lämpliga åtgärder.

3.8.1 Beskrivning

På förskolan finns säkerhetsombud och skyddsombud. Förskolan använder sig av verktygen Marsh Plus och Smart¹⁰. Senaste barnskyddsround genomfördes den 21 februari 2013..

Vid tillfället för granskningsbesöket noteras att stängslet är monterat med stag på insidan vilket medför en risk att barnen kan klättra över stängslet. Detta finns också noterat i den senaste barnskyddsrounden och är enligt biträdande förskolechefen anmält till fastighetsenheten. Enligt beslut 2012-10-30 av chefen för barn- och utbildningsförvaltningen kommer stagen på Gunnebstängslen, som sitter på insidan, inte att flyttas till utsidan. Rektor ska enligt beslutet organisera sin personal på sådant sätt att personalen har överblick över förskolans gård så att barn förhindras att klättra över stängsel.

Rutiner för hur uppföljning av barnskyddsrounden ska gå till saknas både på central och lokal nivå.

Det finns en utrymningsplan vid brand. Den senaste brandutrymningen genomfördes i sommaren 2013. Förskolan genomför brandutrymningsövning en gång per år.

Alla avdelningar för listor över barnens närvaro. Pedagogerna berättar att de har rutiner vid öppning, stängning och vid utomhusaktiviteter men att dessa inte är skriftliga. Det finns skriftliga rutiner för om någon annan än föräldrarna hämtar och lämnar barnet.

¹⁰ Marsh Plus – är ett verktyg för systematiskt brandskyddsarbete ute i verksamheten. I Marsh Plus arbetar man med förebyggande och kontroll av brandskydd och här dokumenteras allt. Smart – är en verktygslåda för att underlätta och effektivisera arbetet med arbetsmiljö-, säkerhet- och miljöfrågor.

Lokalerna är genomgående slitna och underhållet är eftersatt.

3.8.2 Bedömning

Rutiner för uppföljning av barnskyddsronden behöver upprättas både på lokal och på central nivå.

Stängslet utformning medför risker för att barn kan klättra över.

Bristerna vad gäller stängslet har enligt gällande rutin rapporterats till barn- och utbildningsförvaltningen 2014-03-10.

Förskolans lokaler är i behov av upprustning eftersom det eftersatta underhållet på sikt kan medföra risker i arbetsmiljö och barnsäkerhet.

4 Arbetet i förskolan (processkvalitet)

Beskrivning av verksamheternas processer, rutiner och arbetssätt i förhållande till läroplanens sju målområden¹¹.

4.1 Normer och värden

Förskolan ska aktivt och medvetet påverka och stimulera barnen att utveckla förståelse för vårt samhälles gemensamma demokratiska värderingar och efterhand omfatta dem.

4.1.1 Beskrivning

Förskolan har en plan mot kränkande behandling och diskriminering (likabehandlingsplan). Planen upprättades 2011-05-25 och har inte reviderats sedan dess.

Barnen på förskolan kommer från många olika kulturer vilket enligt pedagogerna gör att arbetet med normer och värden på ett naturligt sätt genomsyrar dagligen verksamheten. Pedagogerna berättar att det blir viktigt att inkludera hela familjen i detta arbete eftersom detta bidrar till att skapa trygghet för barnen. Vidare berättar pedagogerna att mångfalden blir en styrka eftersom den medför acceptans och respekt för olikheter, vilket i sin tur har medfört att det är få konflikter bland barnen. Den biträdande förskolechefen berättar att barnens olika kulturer kan tas tillvara ännu mer än vad som hittills har gjorts i verksamheten.

Pedagogerna berättar att arbetet med normer och värden bland annat kommer till uttryck i samband med samlingar där de pratar med barnen om hur man ska bete sig mot varandra. Pedagogerna på förskolan har lärt barnen att säga ifrån med hjälp av den så kallade stopp-handen. Barnet markerar ett nej genom att sätta upp handen. Andra sätt som pedagogerna använder är bland annat arbete med kompis-sol¹² och delar av tänket kring LIP¹³. Vidare berättar pedagogerna att när en konflikt uppstår är de närvarande och observerar barnen och låter dem få försöka lösa konflikten på egen hand. Om pedagogerna märker att barnen inte kan lösa konflikten själva så hjälper de till.

¹¹ Ur läroplan för förskolan, Lpfö98 sid. 8-16

¹² Kompis-sol - ett verktyg som synliggör arbetet med hur man ska bete sig mot varandra.

¹³ LIP – lösningsinriktad pedagogik. Ett förhållningssätt som syftar till att stärka positiva beteenden och att se lösningar istället för hinder.

Miljön på förskolan präglas av en lugn och harmonisk atmosfär såväl vid samlingar, aktiviteter som vid måltider. Barnen talar i normal samtalston med varandra.

Pedagogerna uppmuntrar barnen till att prova på alla typer av lekar och val av material oavsett kön.

Vid intervjuer med föräldrar framkommer det att de känner trygghet och tillit till pedagogernas kompetens och förhållningssätt. Barnen ger uttryck för att de trivs på förskolan.

4.1.2 Bedömning

Förskolan behöver revidera planen mot kränkande behandling och diskriminering.

Att barnen kommer från många olika kulturer medför på ett naturligt sätt acceptans och respekt för olikheter och detta utgör en styrka för pedagogernas arbete med normer och värden.

Både pedagogernas förhållningssätt gentemot barnen och barnens förhållningssätt mot varandra präglas av ömsesidig respekt.

4.2 Utveckling och lärande

Förskolan ska stimulera och utmana barnets utveckling och lärande på olika områden.

4.2.1 Beskrivning

Pedagogerna på två avdelningar använder sig av lotusdiagram¹⁴ för att synliggöra hur de olika målområdena: motorik, språk, skapande, matematik, naturvetenskap och teknik integreras i barnens aktiviteter.

Matematik - Pedagogerna använder sig av matematiska begrepp så ofta tillfälle ges i olika aktiviteter.

Naturvetenskap och teknik – På förskolan finns material som stöder aktiviteter i natur och teknik och som utgår från Teknikgrytan och Russinhissen.

Motorik - Barnen får öva på sin fin- och grovmotorik i olika sammanhang inomhus. Bland annat arbetar de med Mini-röris¹⁵ och dans. Grovmotoriken övas även i den dagliga utvistelsen på den gården och i samband med skogsutflykter. Barnen på en av avdelningarna har rörelse i till den intilliggande skolans idrottshall.

Språkutveckling - Pedagogerna arbetar dagligen med barnens språkutveckling bland annat genom sång, rim, ramsor, flanosagor, högläsning och TRAS¹⁶. Dessutom arbetar några pedagoger med teckenstöd (TAKK) för att stärka barnens språkutveckling.

¹⁴ Lotusdiagram – arbetsverktyg som gör planering och utvärdering synlig och konkret.

¹⁵ Mini-röris - ett lekfullt jympa-program riktat till barn mellan tre och sex år.

¹⁶ TRAS - Tidig Registrering Av Språkutveckling I dagligt samspel. Det är ett observationsmaterial av barns språkutveckling i förskoleåldern.

Skapande - På varje avdelning finns material för skapandeverksamhet tillgänglig för barnen. På förskolan finns en ateljé som alla avdelningar har tillgång till.

Pedagogisk dokumentation - På förskolan finns dokumentation som visar på barnens aktiviteter och lärprocesser uppsatta på väggar i barnens lokaler. Samtliga barn har en egen pärm som saknar en gemensam struktur och innehållet varierar. Pärmarna är delvis nåbara för barnen.

Pedagogerna har fått handledning och utbildning i pedagogisk dokumentation av enhetens pedagogiska handledare. Förskollärarna och barnskötarna har haft både separata och gemensamma mötestillfällen. Enligt den pedagogiska handledaren är syftet att inspirera pedagogerna att utveckla den pedagogiska dokumentationen. Alla pedagoger har fått diskutera, reflektera, analysera kring vad som är pedagogisk dokumentation. De har även fått delta i praktiska övningar.

Pedagogerna ger uttryck för att den pedagogiska dokumentationen är ett utvecklingsområde. De vill skapa ett gemensamt tänk på förskolan, vilket de saknar idag.

IKT – Informations- och kommunikationsteknik - Pedagogerna berättar att de använder sig av olika tekniska hjälpmedel för att dokumentera barnens lärprocesser. På förskolan finns fem stationära datorer, en bärbar dator, tre surfplattor (Ipad), en digital kamera och en filmkamera. Förskolan saknar trådlöst nätverk. I kommunplanens¹⁷ omvärldsanalys för verksamhetsområdet förskola finns omnämnt att en utbyggnad av trådlösa nätverk krävs för att möjliggöra en ökad användning av IKT.

Barn i behov av särskilt stöd - Förskolan har skriftliga rutiner för hur man upptäcker och dokumenterar barn i behov av särskilt stöd. Detta för att kunna ge det stöd som barnet behöver.

Kommunövergripande avdelning – Planeten är en kommunövergripande språkpedagogisk avdelning. På avdelningen arbetar tre pedagoger varav två har specialkompetens inom språkområdet och specialpedagogik och har mångårig erfarenhet inom området. På avdelningen går 14 barn varav 7 barn har behov av extra stöd i sin tal- och språkutveckling. De övriga barnen ses som viktiga språkliga förebilder och "språkmotorer". Två dagar i veckan arbetar en logoped med de barn som behöver extra språkstöd. Pedagogiken präglas av visuellt stöd, språkmedvetna lekar och tydlig struktur. Enligt pedagogerna bidrar arbetet till en lugn och harmonisk barngrupp, vilket ger goda förutsättningar för barnens språkutveckling. De föräldrar som intervjuats känner tillit till pedagogerna och är mycket nöjda med verksamheten.

Barn med annat modersmål än svenska - För tillfället finns 29 barn med annat modersmål än svenska. Det motsvarar 57 % av alla barn på förskolan. Pedagogerna ger uttryck för att de arbetar medvetet för att inkludera barn med annat modersmål än svenska. Pedagogerna har stor erfarenhet av att möta såväl barn som föräldrar från andra kulturer och de berättar att mycket av arbetet sitter i ryggmärgen. Däremot saknas skriftliga rutiner för hur förskolan arbetar med barn med annat modersmål än svenska.

¹⁷ Kommunplan 2014-2016, Tyresö kommun, sid. 29-30.

4.2.2 Bedömning

Satsningen på pedagogisk handledning och utbildning för samtliga pedagoger ger bra förutsättningar för att utveckla den pedagogiska dokumentationen.

Den pedagogiska dokumentationen¹⁸ kan förbättras så att barnens lärprocesser framgår tydligare.

Ett trådlöst nätverk på förskolan är en viktig förutsättning för att kunna använda IKT i en större omfattning.

4.3 Barns inflytande

I förskolan läggs grunden för att barnen ska förstå vad demokrati är. Barnen ska alltefter ta ansvar för sina egna handlingar och för miljön i verksamheten. Barnens behov och intressen bör ligga till grund för utformningen av miljön och planeringen av verksamheten.

4.3.1 Beskrivning

Pedagogerna berättar att ett av målen för innevarande läsår är att utveckla och förbättra den pedagogiska miljön och materialet tillsammans med barnen.

Barnen får utöva inflytande över sin vardag genom fria aktiviteter såväl inom- som utomhus. Vidare berättar pedagogerna att barnen får vara med och tycka till om inomhusmiljön. Pedagogernas fångar upp barnen tankar och idéer på samlingar och genom observation av barnens aktiviteter och försöker tillgodose barnens intressen.

Barnen får ta ansvar genom att bland annat hjälpa till att plocka undan efter sina aktiviteter, i samband med av- och påklädning och i samband med måltider. Barnen får dessutom hjälpa till att duka i samband med lunchen.

4.3.2 Bedömning

Barnen ges olika möjligheter att ta ansvar och få inflytande över sin dag på förskolan.

4.4 Förskola och hem

Förskolans arbete med barnen ska ske i ett nära och förtroendefullt samarbete med hemmen. Föräldrarna ska inom ramen för de nationella målen få vara med att påverka verksamheten i förskolan.

4.4.1 Beskrivning

Förskolan har skriftliga rutiner för hur inskolning ska ske. Föräldrarna deltar under de första dagarna och är delaktiga i verksamheten.

Föräldrarna ges tillfälle att samtala om det egna barnet i samband med hämtning och lämning. I entréerna finns information tillgänglig. Varje månad får föräldrarna ett informationsbrev med

¹⁸ Pedagogisk dokumentation - I den pedagogiska dokumentationen kan man följa barnens pågående lärprocesser, dokumentera dem och ha det som utgångspunkt för planeringen. Den pedagogiska dokumentationen ska göras tillsammans med barnen och ska vara tillgängligt för alla i verksamheten. <http://www.skolverket.se/laroplaner-amnen-och-kurser/forskola/stod-i-arbetet/pedagogisk-dokumentation>

aktuell information från respektive avdelning. Förskolan har även en hemsida med diverse information.

Föräldramöte hålls en gång per år. Dessutom bjuds föräldrar in till olika aktiviteter som förskolan anordnar. Föräldrarna erbjuds samtal om det egna barnet en gång per termin och oftare om behov finns. Hittills har formerna för utvecklingssamtalen varierat mellan förskolorna inom enheten. En grupp med pedagoger från alla sju förskolor inom enheten är tillsatt för att skapa en gemensam grund för utvecklingssamtalen för att nå ökad likvärdighet inom enheten.

De föräldrar som har intervjuats uppger att de är nöjda med pedagogerna och har förtroende för dem.

Förskolan följer kommunens rutiner för hantering av synpunkter och klagomål.

4.4.2 Bedömning

Föräldrarna är nöjda med samarbetet med pedagogerna.

4.5 Samverkan med förskoleklass, skola och fritidshem

4.5.1 Beskrivning

Barn- och utbildningsförvaltningen har tagit fram centrala rutiner för hur övergång mellan förskola och skola ska gå till. Enligt denna rutin ska mottagande skola bland annat skicka ut ett informationsbrev om placering till både vårdnadshavare och avlämnande förskola. Pedagogerna berättar att mottagande skolor har olika rutiner men att de får tydlig information från respektive skola.

4.5.2 Bedömning

Samverkan mellan förskola och skola fungerar.

5 Måluppfyllelse (resultat kvalitet)

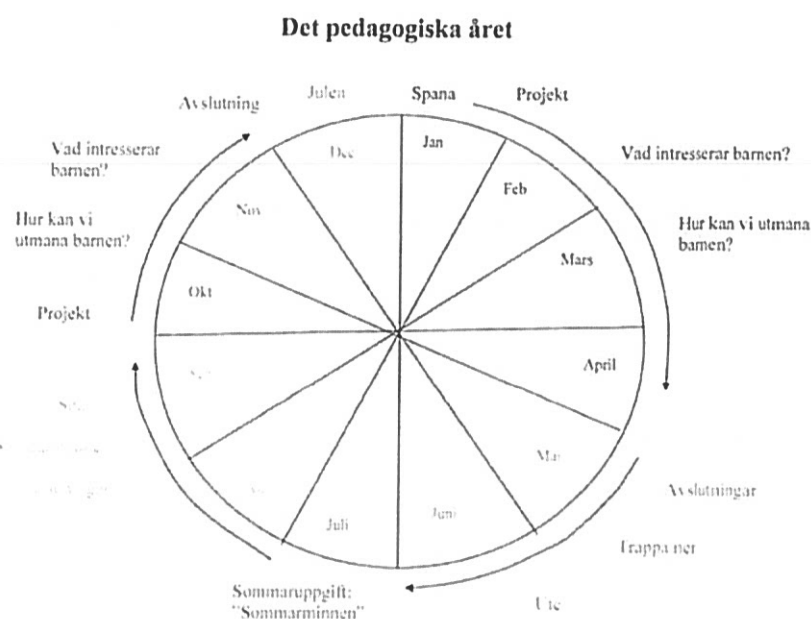
Förskolans kvalitet ska kontinuerligt och systematiskt dokumenteras, följas upp, utvärderas och utvecklas. Förskolechefen har ansvaret för verksamhetens kvalitet.

5.1 Systematiskt kvalitetsarbete

5.1.1 Beskrivning

Enhetsplanen är gemensam för hela resultat enheten. Varken i modellen för det pedagogiska året eller i enhetsplanen framgår på vilket sätt verksamheten på Njupkärrs förskola utvärderas och följs upp. Den biträdande förskolechefen berättar att enhetsplanen för 2013 har tagits fram av ledningsgruppen. Pedagogerna har inte varit delaktiga i detta arbete. Vidare berättar hon att det systematiska kvalitetsarbetet med att bland annat årligen upprätta, revidera och följa upp rutiner och handlingsplaner inte har prioriterats på grund av tidsbrist.

Njupkärrs förskola har följande modell/årshjul som beskriver det pedagogiska året.



Till århjulet finns två kompletterande dokument. Ett som beskriver Nybodabergets förskolors pedagogiska mål för 2013/2014. Det andra dokumentet beskriver kortfattat i punktform vilka aktiviteter som förskolorna genomför för att utveckla den pedagogiska dokumentationen.

Pedagogerna på varje avdelning har av den biträdande förskolechefen fått i uppdrag att välja ut tre till fyra målområden som de ska arbeta med under det kommande läsåret. Vid intervjun med pedagogerna framkommer det att de inte kan återge vad de har valt ut för områden under innevarande läsår.

Den kontinuerliga utvärderingen under verksamhetsåret genomförs bland annat vid reflektionsmöten, avdelningsmöten och arbetsplatsträffar.

Den biträdande förskolechefen berättar att brukarundersökningen¹⁹ granskas. Pedagogerna har fått ta del av resultaten på APIT. Senaste undersökningen gjordes våren 2014 och där framkommer det att Njupkärrs förskolas resultat inom alla målområden utom ett ligger över genomsnittet för förskolorna i Tyresö kommun. Svarefrekvensen²⁰ var 82 %. Ett exempel från varje målområde har valts ut i bilaga 1.

5.1.2 Bedömning

Det systematiska kvalitetsarbetet behöver förbättras när det gäller uppföljning av verksamhetens resultat.

Såväl svarefrekvens som föräldrarnas nöjdhet på den senast gjorda brukarundersökningen överstiger genomsnittet för förskolorna i Tyresö kommun.

¹⁹ Brukarundersökning – varje år får föräldrar svara på frågor om det egna barnets verksamhet.

²⁰ Snittet för svarefrekvensen på brukarundersökningen i samtliga förskolor i Tyresö kommun 2014 var 77,7%.

6 Referenser

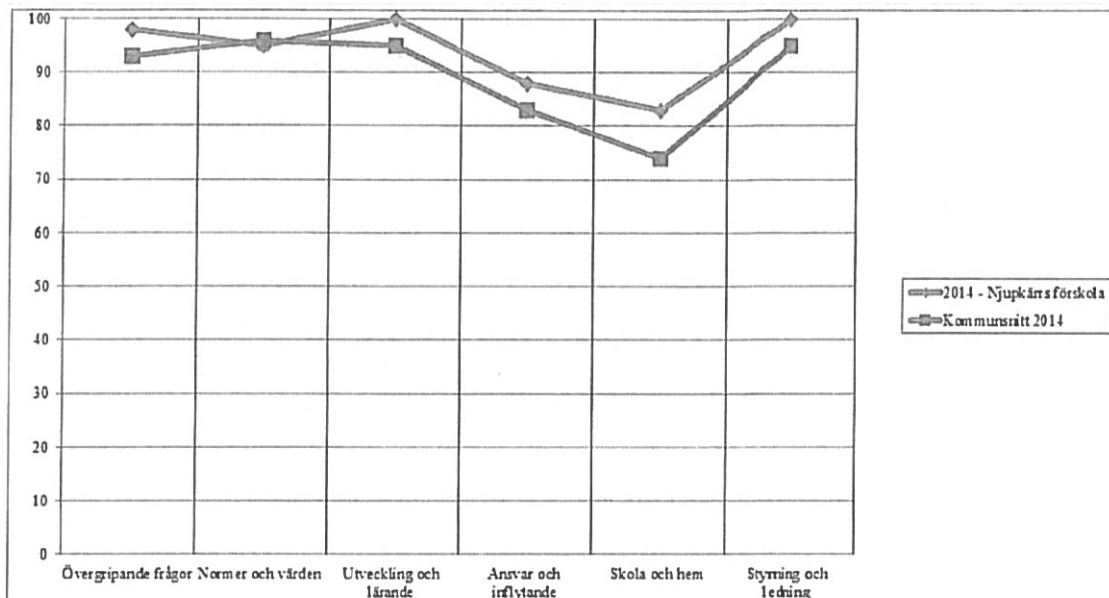
- Kommunplan 2014-2016
- Enhetsplan 2013
- Barnskyddsrund 2013-02-21
- Likabehandlingsplan plan mot kränkande behandling och diskriminering, Njupkärrs förskola 2011-05-25
- Diverse handlingsplaner
- Informationsbrev
- Rutiner för pedagogisk dokumentation
- Pedagogiskt utvecklingsområde 2013-2014
- Det pedagogiska året
- Personallista

Bilaga 1

Varje år genomförs en brukarundersökning där föräldrar får svara på frågor om det egna barnets verksamhet våren 2014.

Sammanställning av föräldrakät Njupkärrs förskola

Svarsfrekvens 2014 – 82 % Antal svarande: 40



Bedömning enligt skala i procent: Stämmer mycket bra Stämmer ganska bra Stämmer ganska dåligt Stämmer mycket dåligt Vet ej

Tabellen ovanför visar de gemensamma värkena för stämmer mycket bra och stämmer ganska bra

Ett exempel från varje målområde:

Övergripande frågor

Jag är nöjd med verksamheten i mitt barns förskola

Normer och värden

Mitt barn är tryggt i förskolan

Utveckling och lärande

Verksamheten är stimulerande för mitt barn

Ansvar och inflytande

Mitt barn uppmuntras till att ta ansvar i förskolan

Skola och hem

Det finns möjlighet för mig som förälder att ha inflytande i förskolans verksamhet

Styning och ledning

Mitt barn har kompetent personal

