

Ringens förskola

Adress: Granängsringen 68, 135 44 Tyresö

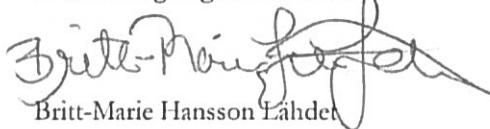
Verksamhetsform: Kommunal

Rektor/förskolechef: Bertil Wennström

Biträdande förskolechef: Catarina Holmberg

Granskningen genomfördes: 2014-02-27 – 2014-03-04

Granskningen genomförd av:



Britt-Marie Hansson Låhdet

Kvalitetscontroller

britt-marie.hansson-lahdet@tyreso.se



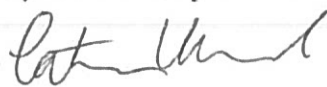
Robert Sirviö

Kvalitetscontroller

robert.sirvio@tyreso.se

Granskningsrapporten godkänns och överlämnas till barn- och utbildningsförvaltningen.

Tyresö den 24 april 2014



Catrin Ullbrand

Chef för kvalitetsenheten

Innehållsförteckning

Sammanfattning av granskning på Ringens förskola	2
1 Syfte	5
2 Metod.....	5
3 Verksamhetens förutsättningar (strukturkvalitet).....	6
3.1 Styrdokument.....	6
3.1.1 Nationella styrdokument.....	6
3.1.2 Lokala styrdokument.....	6
3.2 Organisation och uppdrag.....	6
3.2.1 Beskrivning.....	6
3.2.2 Bedömning.....	8
3.3 Barngruppernas storlek och sammansättning	8
3.4 Personal.....	8
3.4.1 Beskrivning.....	8
3.4.2 Bedömning.....	8
3.5 Öppettider	8
3.6 Mötesstruktur	9
3.7 Lokaler och miljö	9
3.8 Säkerhet.....	9
3.8.1 Beskrivning.....	9
3.8.2 Bedömning.....	10
4 Arbetet i förskolan (processkvalitet).....	10
4.1 Normer och värden	11
4.1.1 Beskrivning.....	11
4.1.2 Bedömning.....	11
4.2 Utveckling och lärande.....	11
4.2.1 Beskrivning.....	12
4.2.2 Bedömning.....	13
4.3 Barns inflytande	13
4.3.1 Beskrivning.....	13
4.3.2 Bedömning.....	14
4.4 Förskola och hem.....	14
4.4.1 Beskrivning.....	14
4.4.2 Bedömning.....	14
4.5 Samverkan med förskoleklass, skola och fritidshem	14
4.5.1 Beskrivning.....	14
4.5.2 Bedömning.....	14
5 Måluppfyllelse (resultatkvalitet).....	14
5.1 Systematiskt kvalitetsarbete	15
5.1.1 Beskrivning.....	15
5.1.2 Bedömning.....	16
6 Referenser.....	16
Bilaga 1 Brukarundersökning.....	17

Sammanfattning av granskning på Ringens förskola

Normer och värden

Att barnen kommer från många olika kulturer medför på ett naturligt sätt acceptans och respekt för olikheter och detta utgör en styrka för pedagogernas arbete med normer och värden.

Både pedagogernas förhållningssätt gentemot barnen och barnens förhållningssätt mot varandra präglas av ömsesidig respekt.

Pedagogisk handledning

Satsningen på pedagogisk handledning och utbildning för samtliga pedagoger ger bra förutsättningar för att utveckla den pedagogiska dokumentationen.

Antal medarbetare

Antalet medarbetare som biträdande förskolechefen har chefsansvar för överstiger det maxantal på ca 40 medarbetare, som HR-chefen i Tyresö kommun rekommenderar.

Plan mot kränkande behandling och diskriminering

Förskolan behöver revidera planen mot kränkande behandling och diskriminering.

Barnsäkerhet

Rutiner för uppföljning av barnskyddsronden behöver upprättas både på lokal och på central nivå. Barnsäkerheten vad avser branten på gården behöver ses över. Stängslet utformning medför risker för att barn kan klättra över.

Lokaler

Förskolans lokaler är i behov av upprustning eftersom det eftersatta underhållet på sikt kan äventyra arbetsmiljö och barnsäkerhet.

Trådlöst nätverk

Ett trådlöst nätverk på förskolan är en viktig förutsättning för att kunna använda IKT i en större omfattning.

Pedagogisk dokumentation

Den pedagogiska dokumentationen är ett utvecklingsområde. I nuläget saknas pedagogisk dokumentation där barnens läroprocesser visas.

Systematiskt kvalitetsarbete




Det systematiska kvalitetsarbetet behöver förbättras när det gäller uppföljning av verksamhetens resultat.

Registerutdrag saknas

Registerutdrag saknas för sex anställda. Detta behöver åtgärdas omgående.

Enligt gällande rutin har detta rapporterats till barn- och utbildningsförvaltningen 2014-03-19.

Kvalitetsnivåer är visualiserade genom färgsättning:

-  Grönt innebär en stark sida hos verksamheten och kan utgöra ett gott exempel för andra.
-  Gult innebär att verksamheten har områden som kan utvecklas
-  Rött innebär att verksamheten uppvisar brister som behöver åtgärdas.

1 Syfte

Kommunstyrelsen i Tyresö kommun beslutar årligen om en granskningsplan för fristående och kommunal verksamhet. Enligt granskningsplanen ska de kommunala förskolorna i Tyresö kommun granskas vart tredje år. Uppföljning av verksamheterna genomförs varje år.

Granskningen utförs av kvalitetsenheten, Medborgarfokus.

2 Metod

En genomgång av enhetens dokument och resultat från bland annat enkäter görs före granskningsbesöket, se referenser.

Beskrivning och bedömning baserat sig på observationer, intervjuer med biträdande förskolechef, pedagogisk utvecklingsledare, pedagoger på avdelningarna och intervjuer med några slumpmässigt utvalda föräldrar på varje avdelning samt samtal med barn.

Syftet med rapporten är att ge en nulägesbeskrivning av verksamheten.

Resultatet från granskningen återkopplas till biträdande förskolechef som därmed har möjlighet att faktagranska innehållet innan rapporten färdigställs.

Rapporten lämnas över till barn- och utbildningsförvaltningen som slutgiltigt avgör vilken typ av åtgärder som förskolan behöver vidta och inom vilken tidsram detta ska vara åtgärdat. Rapporten presenteras för barn- och utbildningsnämnden och därefter publiceras rapporten på www.tyreso.se.

Bedömningen av kvalitet vägs samman av:

- **Verksamhetens förutsättningar (strukturkvalitet)**
Granskningen grundar sig på nationella och lokala styrdokument i form av skollag, läroplan för förskolan (Lpfö98), kommunens riktlinjer för förskolan, enhetsplaner och kvalitetsgarantier.
- **Arbetet i förskolan (processkvalitet),**
Granskningen grundar sig på en beskrivning av verksamheternas processer, rutiner och arbetssätt i förhållande till uppdragen.
- **Måluppfyllelsen (resultatkvalitet),**
Granskningen grundar sig på kvaliteten på den pedagogiska verksamheten och bedöms utifrån verksamhetens måluppfyllelse.

3 Verksamhetens förutsättningar (strukturkvalitet)

Här beskrivs de förutsättningar som verksamheten har i form av gällande styrdokument, organisation och uppdrag.

3.1 Styrdokument

3.1.1 Nationella styrdokument

Skollagen¹ innehåller bestämmelser om skolväsendet där förskolan ingår som en skolform.

Läroplanen för förskolan² anger inriktningen på förskolans arbete och därmed också den förväntade kvalitetsutvecklingen i förskolan.

Skolverkets allmänna råd³ för systematiskt kvalitetsarbete för skolväsendet syftar till att ge vägledning till huvudmäns, förskole- och skolenheters systematiska kvalitetsarbete för en ökad måloppfyllelse.

3.1.2 Lokala styrdokument

Tyresö kommuns riktlinjer⁴ reglerar bland annat öppettider, kö och placering inom förskoleverksamheten

Tyresö kommuns kvalitetsgarantier för förskolan⁵ anger vad barn och föräldrar kan förvänta sig av verksamheten utöver det som lagar och förordningar redan reglerar

Barn- och utbildningsnämndens mål 2013

- Antalet nöjda brukare ska ha ökat
- Personaltätheten i förskolan ska ha ökat

Mål att uppnå enligt kommunplan 2014

- Andel årsarbetare med pedagogisk högskoleutbildning inom förskolan har ökat

Enhetsplan 2013 för Nybodabergets förskolor och skolor

Plan mot kränkande behandling och diskriminering (likabehandlingsplan) Ringens förskola, uppdaterad 2012

Handlingsplaner vid oförutsedda händelser och kriser.

3.2 Organisation och uppdrag

3.2.1 Beskrivning

Enheten Nybodabergets förskolor och skolor består av två F-6 skolor och sju förskolor samt en pedagogisk omsorg. Rektor har det övergripande ansvaret för hela enheten. Den biträdande förskolechefen för Ringens förskola har även det operativa ansvaret för förskolorna Tärningen, Loket och Njupkärr samt Lokets och Tärningens familjedaghem.

Den biträdande förskolechefen ansvarar för att förskolan arbetar systematiskt med att planera, följa upp, utvärdera och utveckla verksamheten. Hon har personalansvar för totalt 51 anställda och genomför medarbetar- och lönesamtal med samtliga.

¹ Skollagen (SFS 2010:800). Tillämpliga kapitel för förskolan är 1-6, 8.

² Läroplanen för förskolan, Lpfö 98, reviderad 2010.

³ Systematiskt kvalitetsarbete för skolväsendet, Skolverkets allmänna råd, 2012.

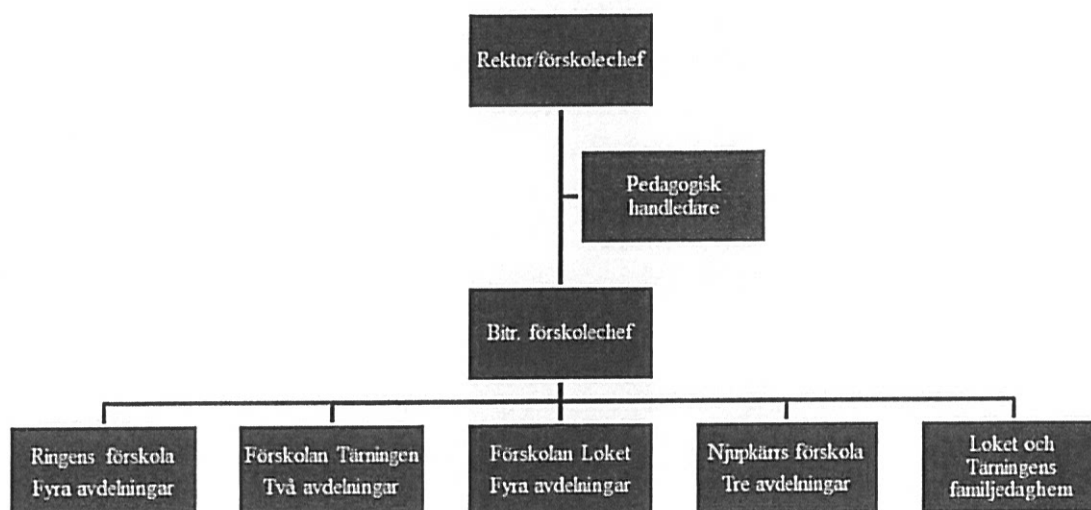
⁴ Riktlinjer för förskola, fritidshem och pedagogisk omsorg i Tyresö kommun (1 juli 2012).

⁵ http://www.tyreso.se/Kommun_demokrati/Kvalitet-och_utvarderingar/Kvalitetsgarantier-vardighetsgarantier/Forskola/.

Den biträdande förskolechefen berättar att hennes ambition är att vara närvarande på var och en av förskolorna en dag i veckan.

Förutom biträdande förskolechef finns en pedagogisk handledare som arbetar 60 % inom enhetens samtliga förskolor. I uppdraget ingår att handleda och driva pedagogisk utveckling.

Organisationsskiss



3.2.2 Bedömning

Enligt skollagen (2 kap. 10 §) beslutar rektor/förskolechef om sin enhets inre organisation. Antalet medarbetare som biträdande förskolechefen har chefsansvar för överstiger det maximalt på ca 40 medarbetare, som HR-chefen i Tyresö kommun rekommenderar⁶.

3.3 Barngruppernas storlek och sammansättning⁷

Ringens förskola ligger i Granängsringen. I nuläget finns 75 barn i verksamheten. Förskolan har följande arbetslag:

- Myran, 1-3-åringar, 18 barn (6,1 barn/årsarbetare)
- Igelkotten, 1-3-åringar, 16 barn (5,4 barn/årsarbetare)
- Ekorren, 3-4-åringar, 19 barn (4,9 barn/årsarbetare, inklusive resurs 6,3 barn/årsarbetare, exklusive resurs)
- Vargen, 4-6-åringar, 22 barn (7,3 barn/årsarbetare)

⁶ Det finns inget lagstöd eller någon formulering i riktlinjer eller policy som anger max antal medarbetare per chef.

⁷ Rikssnittet är 10,1 och snittet i Tyresö kommun är 14,6 barn per årsarbetande förskollärare enligt Skolverkets statistik 2013. Rikssnittet är 5,3 och snittet i Tyresö kommuns kommunala förskolor är 5,2 barn per årsarbetare enligt Skolverkets statistik 2013: www.skolverket.se.

3.4 Personal

3.4.1 Beskrivning

Den biträdande förskolechefen är utbildad förskollärare och specialpedagog. Hon genomgår för närvarande rektorsprogrammet och har arbetat som biträdande rektor och biträdande förskolechef inom enheten sedan 2008.

Ringens förskola har 13 anställda pedagoger (12,5 årsarbetare). Sex av pedagogerna är förskollärare, sex är barnskötare och en är utbildad. Detta ger ett snitt på 12,5 barn per förskollärare och ett snitt på 6 barn/årsarbetare. Till förskolan hör även en kokerska på heltid. På varje avdelning arbetar minst en förskollärare.

Registerutdrag saknas för sex anställda⁸.

3.4.2 Bedömning

Den biträdande förskolechefen och pedagogerna har relevant utbildning och är kvalificerade för sina uppdrag.

Registerutdrag saknas för sex anställda. Detta behöver åtgärdas omgående.

Enligt gällande rutin har detta rapporterats till barn- och utbildningsförvaltningen 2014-03-19.

3.5 Öppettider⁹

Ringens förskolas öppettider är 06:45-18:00. Förskolan har semesterstängt under fyra veckor på sommaren och även i samband med fyra planeringsdagar per år. En gång i månaden har personalen arbetsplatsträff (APT) med början 16:00 men förskolan stänger klockan 15:45 dessa dagar. Om föräldrar har behov av omsorg när förskolan har stängt eller har behov av längre öppethållande när förskolan har APT så kan detta ordnas.

De föräldrar som har intervjuats berättar att de är nöjda med öppettiderna.

3.6 Mötesstruktur

Ledningsgrupp - Rektor, biträdande rektorer och biträdande förskolechef möts en gång i veckan och utgör ledningsgruppen för resultatenheten.

Samverkan – Rektor, biträdande rektor, biträdande förskolechef och fackliga representanter träffas tre gånger per termin.

Husmöten – Biträdande förskolechef och en pedagog från varje avdelning har möte en gång i veckan.

Reflektionsmöte/planeringsmöte - Alla avdelningarna har reflektionsmöte/planeringsmöte varannan vecka.

Egen planeringstid – Alla pedagoger har en timme avsatt per vecka till egen planering.

Barnkonferens – Varje avdelning och biträdande förskolechef har möten två gånger per termin.

⁸ Huvudmannen ansvarar för att all personal som anställs i verksamheten lämnar registerutdrag från rikspolisstyrelsen ur det register som förs enligt lagen om belastningsregistret till huvudmannen. (Skollagen 2 kap 31 §).

⁹ Kommunens ramtider för förskolornas öppettider är 06:30-18:30. Kommunens riktlinjer för förskola fastslår att med utgångspunkt i vårdnadshavares behov av vistelsetid för respektive barn fastställer förskolechefen förskolans öppettider. Enligt kommunens riktlinjer för förskolan får verksamheten ha stängt högst fyra veckor, men omsorg måste hela tiden ordnas efter vårdnadshavarens behov.

Arbetsplatsträff (APT) - All personal möts en gång i månaden.

Avdelningsmöten – Avdelningarna har 1 timme till förfogande i samband med APT en gång i månaden och vid terminsstart.

Planeringsdagar - Förskolan har fyra planeringsdagar per läsår. Två av dessa dagar är vikta för utvärdering av verksamheten.

3.7 Lokaler och miljö

Förskolan ligger i anslutning till ett höghusområde. Gården är stor och delvis kuperad med branta partier. Den är indelad i fyra mindre gårdar. Hela området är inhägnat och erbjuder möjligheter till lek och olika pedagogiska aktiviteter. Förskolan rymmer fyra avdelningar. Varje avdelning har tillgång till flera rum som används för olika pedagogiska aktiviteter.

Barnen äter frukost, lunch och mellanmål i sina lokaler. Maten tillagas i eget kök av egen anställd kokerska. Maten transporterats på vagnar till avdelningarna.

3.8 Säkerhet

Om det vid tillfället för granskningsbesöket framkommer uppenbara brister i barnsäkerheten rapporterar kvalitetsenheten detta snarast till barn- och utbildningsförvaltningen, som vidtar lämpliga åtgärder.

3.8.1 Beskrivning

På förskolan finns säkerhetsombud och skyddsombud. Förskolan använder sig av verktygen Marsh Plus och Smart¹⁰. Det finns en handlingsplan och en checklista för barnsäkerhet, som används kontinuerligt. Senaste barnskyddsronde genomfördes 2013-02-26. I den finns noteringar om åtgärder som behöver vidtas. Rutiner för hur uppföljning av barnskyddsronden ska gå till saknas både på central och lokal nivå.

Vid tillfället för granskningsbesöket noteras att stängslet är monterat med stag på insidan vilket medför en risk att barnen kan klättra över stängslet. Detta finns noterat i det senaste barnskyddsrondeprotokollet och är enligt biträdande förskolechefen anmält till fastighetsenheten. Enligt beslut 2012-10-30 av chefen för barn- och utbildningsförvaltningen kommer stagen på Gunnebstängslen, som sitter på insidan, inte att flyttas till utsidan. Rektor ska enligt beslutet organisera sin personal på sådant sätt att personalen har överblick över förskolans gård så att barn förhindras att klättra över stängsel.

På gården finns ett berg med ett brant parti som kan utgöra en risk för barnsäkerheten. Detta finns också noterat i det senaste barnskyddsrondeprotokollet och är enligt biträdande förskolechefen anmält till fastighetsenheten.

Det finns en utrymningsplan vid brand. Den senaste brandutrymningen genomfördes i november 2013. Förskolan genomför brandutrymningsövning en gång per termin.

¹⁰ Marsh Plus – är ett verktyg för systematiskt brandskyddsarbete ute i verksamheten. I Marsh Plus arbetar man med förebyggande och kontroll av brandskydd och här dokumenteras allt. Smart – är en verktygslåda för att underlätta och effektivisera arbetet med arbetsmiljö-, säkerhet- och miljöfrågor.

Alla avdelningar för listor över barnens närvaro. Pedagogerna berättar att de har rutiner vid öppning, stängning och vid utomhusaktiviteter men att dessa inte är skriftliga. Det finns skriftliga rutiner för om någon annan än föräldrarna hämtar och lämnar barnet.

Lokalerna är genomgående slitna och underhållet är eftersatt.

3.8.2 Bedömning

Rutiner för uppföljning av barnskyddsronen behöver upprättas både på lokal och på central nivå.

Barnsäkerheten vad avser branten på gården behöver ses över. Stängslet utformning medför risker för att barn kan klättra över.

Stängslet och barnsäkerheten kring branten har enligt gällande rutin rapporterats till barn- och utbildningsförvaltningen 2014-03-04.

Förskolans lokaler är i behov av upprustning eftersom det eftersatta underhållet på sikt kan medföra risker i arbetsmiljö och barnsäkerhet.

4 Arbetet i förskolan (processkvalitet)

Beskrivning av verksamheternas processer, rutiner och arbetssätt i förhållande till läroplanens sju målområden¹¹.

4.1 Normer och värden

Förskolan ska aktivt och medvetet påverka och stimulera barnen att utveckla förståelse för vårt samhälles gemensamma demokratiska värderingar och efterhand omfatta dem.

4.1.1 Beskrivning

Förskolan har en plan mot kränkande behandling och diskriminering (likabehandlingsplan). Planen reviderades senast i november 2012.

Barnen på förskolan kommer från många olika kulturer vilket enligt pedagogerna gör att arbetet med normer och värden på ett naturligt sätt genomsyrar dagligen verksamheten. Pedagogerna berättar att det blir viktigt att inkludera hela familjen i detta arbete eftersom detta bidrar till att skapa trygghet för barnen. Vidare berättar pedagogerna att mångfalden blir en styrka eftersom den medför acceptans och respekt för olikheter, vilket i sin tur har medfört att det är få konflikter bland barnen. Den biträdande förskolechefen berättar att barnens olika kulturer kan tas tillvara ännu mer än vad som hittills har gjorts i verksamheten.

Barnen får lära sig att sätta gränser och säga nej bland annat med den så kallade stopp-handen. Det förebyggande arbetet är ständigt i fokus och minimerar antalet konflikter. Pedagogerna berättar att de själva försöker vara goda förebilder och de arbetar förebyggande med att lära barnen att hantera konflikter. När en konflikt uppstår är pedagogerna närvarande och observerar barnen och låter dem få försöka lösa konflikten på egen hand. Om pedagogerna märker att barnen inte kan lösa konflikten själva så hjälper de till.

¹¹ Ur läroplan för förskolan, Lpfö98 sid. 8-16

Miljön på förskolan präglas av en lugn och harmonisk atmosfär såväl vid samlingar, aktiviteter som vid måltider. Barnen talar i normal samtalston med varandra.

Pedagogerna uppmuntrar barnen till att prova på alla typer av lekar och val av material oavsett kön. Pedagogerna berättar att de medvetet tänker på hur de uttrycker sig när de talar med flickor och pojkar så att ingen blir särbehandlad på grund av sitt kön.

Vid intervjuer med föräldrar framkommer det att de känner trygghet och tillit till pedagogernas kompetens och förhållningssätt. Barnen ger uttryck för att de trivs på förskolan.

4.1.2 Bedömning

Förskolan behöver revidera planen mot kränkande behandling och diskriminering.

Att barnen kommer från många olika kulturer medför på ett naturligt sätt acceptans och respekt för olikheter och detta utgör en styrka för pedagogernas arbete med normer och värden.

Både pedagogernas förhållningssätt gentemot barnen och barnens förhållningssätt mot varandra präglas av ömsesidig respekt.

4.2 Utveckling och lärande

Förskolan ska stimulera och utmana barnets utveckling och lärande på olika områden.

4.2.1 Beskrivning

Pedagogerna använder sig av lotusdiagram¹² för att synliggöra hur de olika målområdena: motorik, språk, skapande, matematik, naturvetenskap och teknik integreras i barnens aktiviteter.

Matematik - Pedagogerna använder sig av matematiska begrepp så ofta tillfälle ges i olika aktiviteter såväl inom- som utomhus. Matematik genomsyrar hela förskoledagen.

Naturvetenskap och teknik – Inomhus finns tillgång till bygg- och konstruktionsmaterial på alla avdelningar som inbjuder till olika aktiviteter inom dessa ämnen.

Motorik - Barnen får öva på sin fin- och grovmotorik i olika sammanhang inomhus. Grovmotoriken övas även i den dagliga utvistelsen och i samband med skogsutflykter samt besök på olika lekplatser.

Språkutveckling - Pedagogerna arbetar dagligen med barnens språkutveckling bland annat genom sång, rim, ramsor, flanosagor och högläsning. Dessutom arbetar de med delar ur Före Bornholmsmodellen¹³ för att stärka barnens språkutveckling.

Skapande - På varje avdelning finns om material för skapandeverksamhet tillgänglig för barnen.

Pedagogisk dokumentation - På förskolan finns viss dokumentation som visar på barnens aktiviteter uppsatta på väggar i barnens lokaler. Pedagogerna berättar att de har fått handledning i

¹² Lotusdiagram – arbetsverktyg som gör planering och utvärdering synlig och konkret.

¹³ Före Bornholmsmodellen - stimulerar barnets språkliga medvetenhet och ger en god start på läsinläringen, <http://www.bornholmsmodellen.nu>.

pedagogisk dokumentation och att det är förskollärarna som har ansvar för att dokumentera barnens lärprocesser.

På förskolan har det tidigare funnits pärmar med dokumentation för varje enskilt barn. Pedagogerna berättar att de nyligen i samråd med den biträdande förskolechefen bestämt att de ska ta bort all enskild barndokumentation och istället samla all dokumentation i en avdelningspärm, som ska vara tillgänglig för såväl barn som föräldrar.

Den biträdande förskolechefen berättar att en grupp med pedagoger från alla sju förskolor inom enheten är tillsatt för att skapa en gemensam utvecklingssamtalsmall. Denna mall är tänkt att vara ett komplement till avdelningspärmen. Vid tillfället för granskningsbesöket är varken avdelningspärm eller mall för utvecklingssamtal färdigställda.

Pedagogerna har fått handledning och utbildning i pedagogisk dokumentation av enhetens pedagogiska handledare. Förskollärarna och barnskötarna har haft både separata och gemensamma mötestillfällen. Enligt den pedagogiska handledaren är syftet att inspirera pedagogerna att utveckla den pedagogiska dokumentationen. Alla pedagoger har fått diskutera, reflektera, analysera kring vad som är pedagogisk dokumentation. De har även fått delta i praktiska övningar.

IKT – Informations- och kommunikationsteknik - Pedagogerna berättar att de använder sig av olika tekniska hjälpmedel för att dokumentera barnens lärprocesser. På förskolan finns sex stationära datorer, fyra surfplattor (Ipad), fyra digitala kameror, en ljuskanon och en filmkamera. Förskolan saknar trådlöst nätverk. I kommunplanens¹⁴ omvärldsanalys för verksamhetsområdet förskola finns omnämnt att en utbyggnad av trådlösa nätverk krävs för att möjliggöra en ökad användning av IKT.

Barn i behov av särskilt stöd - Förskolan har skriftliga rutiner för hur man upptäcker och dokumenterar barn i behov av särskilt stöd. Detta för att kunna ge det stöd som barnet behöver.

Barn med annat modersmål än svenska¹⁵ – För tillfället finns 63 barn med annat modersmål än svenska. Det motsvarar 88 % av alla barn på förskolan. På förskolan finns inga skriftliga rutiner för hur man arbetar när det gäller barn med annat modersmål än svenska. Pedagogerna ger uttryck för att de arbetar medvetet för att inkludera barn med annat modersmål än svenska. Pedagogerna har stor erfarenhet av att möta såväl barn som föräldrar från andra kulturer och de berättar att mycket av arbetet sitter i ryggmärgen. Den biträdande förskolechefen berättar att pedagogerna behöver få fler verktyg för hur de kan arbeta med barn med annat modersmål än svenska.

4.2.2 Bedömning

Den pedagogiska dokumentationen¹⁶ är ett utvecklingsområde. I nuläget saknas pedagogisk dokumentation där barnens lärprocesser visas.

¹⁴ Kommunplan 2014-2016, Tyresö kommun, sid. 29-30.

¹⁵ Skollagen 8 kap. 10§. – Förskolan ska medverka till att barn med annat modersmål än svenska får möjlighet att utveckla både det svenska språket och sitt modersmål.

¹⁶ Pedagogisk dokumentation - I den pedagogiska dokumentationen kan man följa barnens pågående lärprocesser, dokumentera dem och ha det som utgångspunkt för planeringen. Den pedagogiska dokumentationen ska göras tillsammans med barnen och ska vara tillgängligt för alla i verksamheten. <http://www.skolverket.se/laroplaner-amnen-och-kurser/forskola/stod-i-arbetet/pedagogisk-dokumentation>

Satsningen på pedagogisk handledning och utbildning för samtliga pedagoger ger bra förutsättningar för att utveckla den pedagogiska dokumentationen.

Ett trådlöst nätverk på förskolan är en viktig förutsättning för att kunna använda IKT i en större omfattning.

4.3 Barns inflytande

I förskolan läggs grunden för att barnen ska förstå vad demokrati är. Barnen ska alltefter ta ansvar för sina egna handlingar och för miljön i verksamheten. Barnens behov och intressen bör ligga till grund för utformningen av miljön och planeringen av verksamheten.

4.3.1 Beskrivning

Pedagogerna berättar att ett av målen för innevarande läsår är att utveckla och förbättra den pedagogiska miljön och materialet tillsammans med barnen.

Pedagogernas fångar upp barnen tankar och idéer på samlingar och genom observation av barnens aktiviteter. Pedagogerna försöker tillgodose deras önskemål.

Barnen får ta ansvar genom att bland annat hjälpa till att plocka undan efter sina aktiviteter och i samband med måltider och av- och påklädning.

4.3.2 Bedömning

Barnen ges möjligheter att ta ansvar och få inflytande över sin dag på förskolan.

4.4 Förskola och hem

Förskolans arbete med barnen ska ske i ett nära och förtroendefullt samarbete med hemmen. Föräldrarna ska inom ramen för de nationella målen få vara med att påverka verksamheten i förskolan.

4.4.1 Beskrivning

Förskolan har skriftliga rutiner för hur inskolning ska ske. Föräldrarna deltar under de första dagarna och är delaktiga i verksamheten.

Föräldrarna ges tillfälle att samtala om det egna barnet i samband med hämtning och lämning. Pedagogerna anslår information i entréhallarna vid behov. En gång per termin får föräldrarna ett informationsbrev med aktuell information från den biträdande förskolechefen. Förskolan har även en hemsida med diverse information.

Föräldramöte hålls en gång per år. Föräldrarna erbjuds samtal om det egna barnet en gång per termin och oftare om behov finns. Dessutom bjuds föräldrar in till olika aktiviteter som förskolan anordnar.

De föräldrar som har intervjuats uppger att de är nöjda med pedagogerna och har förtroende för dem.

Förskolan följer kommunens rutiner för hantering av synpunkter och klagomål.

4.4.2 Bedömning

Föräldrarna är nöjda med samarbetet med pedagogerna.

4.5 Samverkan med förskoleklass, skola och fritidshem

4.5.1 Beskrivning

Barn- och utbildningsförvaltningen har tagit fram centrala rutiner för hur övergång mellan förskola och skola ska gå till. Enligt denna rutin ska mottagande skola bland annat skicka ut ett informationsbrev om placering till både vårdnadshavare och avlämnande förskola. Pedagogerna berättar att mottagande skolor har olika rutiner men att de får tydlig information från respektive skola.

4.5.2 Bedömning

Samverkan mellan förskola och skola fungerar.

5 Måluppfyllelse (resultatkvälitet)

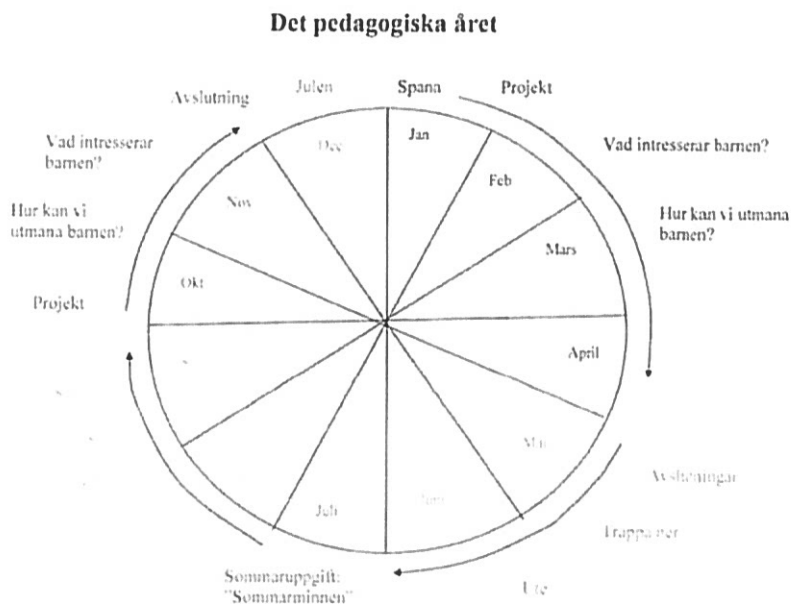
Förskolans kvalitet ska kontinuerligt och systematiskt dokumenteras, följas upp, utvärderas och utvecklas. Förskolechefen har ansvaret för verksamhetens kvalitet.

5.1 Systematiskt kvalitetsarbete

5.1.1 Beskrivning

Enhetsplanen är gemensam för hela resultatenheten. Varken i modellen för det pedagogiska året eller i enhetsplanen framgår på vilket sätt verksamheten på förskolan Ringen planeras, utvärderas och följs upp. Den biträdande förskolechefen berättar att enhetsplanen för 2013 har tagits fram av ledningsgruppen. Pedagogerna har inte varit delaktiga i detta arbete. Vidare berättar hon att det systematiska kvalitetsarbetet med att bland annat årligen upprätta, revidera och följa upp rutiner och handlingsplaner inte har prioriterats på grund av tidsbrist.

Förskolan Ringen har följande modell/årshjul som beskriver det pedagogiska året.



Till århjulet finns två kompletterande dokument. Ett som beskriver Nybodabergets förskolors pedagogiska mål för 2013/2014. Det andra dokumentet beskriver kortfattat i punktform vilka aktiviteter som förskolorna genomför för att utveckla den pedagogiska dokumentationen.

Pedagogerna på varje avdelning har av den biträdande förskolechefen fått i uppdrag att välja ut tre till fyra målområden som de ska arbeta med under det kommande läsåret. Vid intervjun med pedagogerna framkommer det att de inte kan återge vad de har valt ut för områden under innevarande läsåret.

Den kontinuerliga utvärderingen under verksamhetsåret genomförs bland annat vid reflektionsmöten, avdelningsmöten och arbetsplatsträffar.

Den biträdande förskolechefen berättar att brukarundersökningen¹⁷ granskas och diskuteras på APT. Senaste undersökningen gjordes våren 2014 och där framkommer det att förskolan Ringens resultat inom samtliga målområden ligger under genomsnittet för förskolorna i Tyresö kommun. Svarefrekvensen¹⁸ var 70 %. Ett exempel från varje målområde har valts ut i bilaga 1.

5.1.2 Bedömning

Det systematiska kvalitetsarbetet behöver förbättras när det gäller uppföljning av verksamhetens resultat.

6 Referenser

Vid vår granskning har vi tagit del av följande dokument:

- Kommunplan 2014-2016
- Enhetsplan 2013
- Barnskyddsround Ringens förskola, 2013-02-26
- Likabehandlingsplan mot kränkande behandling och diskriminering, Ringens förskola, 2012
- Diverse handlingsplaner
- Informationsbrev
- Rutiner för pedagogisk dokumentation
- Personallista

¹⁷ Brukarundersökning – varje år får föräldrar svara på frågor om det egna barnets verksamhet.

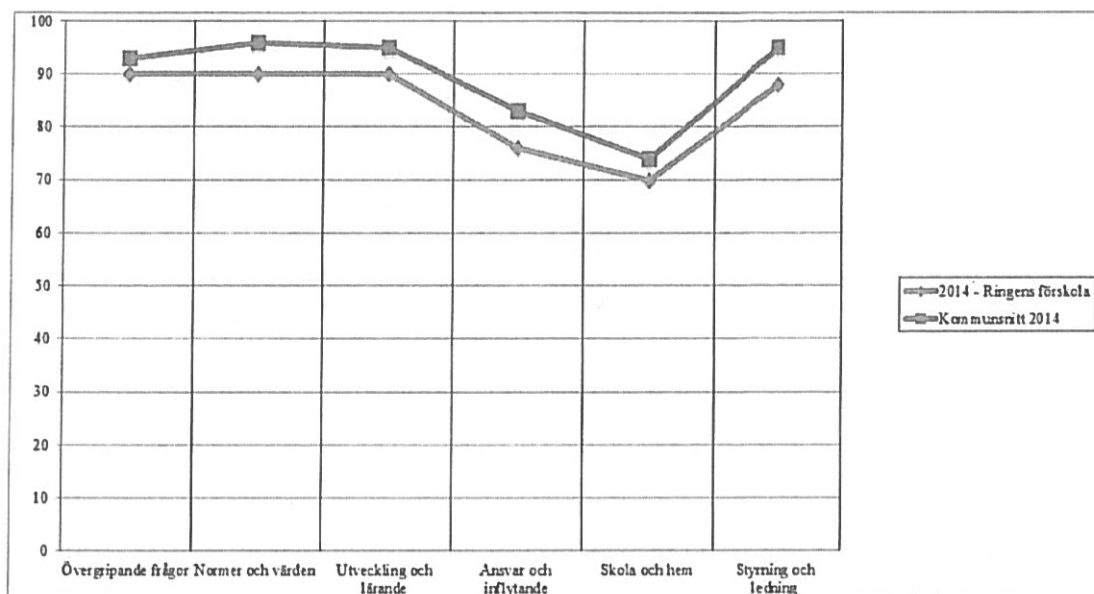
¹⁸ Snittet för svarefrekvensen på brukarundersökningen i samtliga förskolor i Tyresö kommun 2014 var 77,7%.

Bilaga 1

Varje år genomförs en brukarundersökning där föräldrar får svara på frågor om det egna barnets verksamhet våren 2014.

Sammanställning av föräldraenkät Ringens förskola

Svarsfrekvens 2014 – 70 % Antal svarande: 50



Bedömning enligt skala i procent: Stämmer mycket bra Stämmer ganska bra Stämmer ganska dåligt Stämmer mycket dåligt Vet ej

Tabellen ovanför visar de gemensamma värdena för stämmer mycket bra och stämmer ganska bra

Ett exempel från varje målområde:

Övergripande frågor

Jag är nöjd med verksamheten i mitt barns förskola

Normer och värden

Mitt barn är tryggt i förskolan

Utveckling och lärande

Verksamheten är stimulerande för mitt barn

Ansvar och inflytande

Mitt barn uppmuntras till att ta ansvar i förskolan

Skola och hem

Det finns möjlighet för mig som förälder att ha inflytande i förskolans verksamhet

Styrning och ledning

Mitt barn har kompetent personal