

Handläggare
Elisabet Wannberg
Telefon: 08-508 315 61**Till**
Kulturnämnden
2014-09-23
Nr 10

Remissvar angående samråd om förslag till detaljplan för fastigheten Rabatten 9 m.fl. (Ersta sjukhus) i stadsdelen Södermalm

Förslag till beslut

Att avstyrka detaljplaneförslaget i föreliggande form och begära att förslaget omarbetas enligt förvaltningens synpunkter

Sammanfattning

Planförslaget som omfattar kv. Rabatten och del av Ersta 24 syftar till att möjliggöra en utbyggnad av Ersta sjukhus. En befintlig byggnad från 1960-talet rivs och en ny byggnad 8-9 våningar hög i en stor volym byggs och tar kvarterets parkmark i anspråk. På fastigheten Ersta 24 planeras en byggnad i ca åtta våningar för hotell och konferens eller studentbostäder. Kulturförvaltningen anser att föreslagen nybyggnad i kv. Rabatten är för stor vilket kommer att påverka närmiljön, sjukhusparken, gatumiljön och Söders siluett på ett negativt sätt. Nybyggnaden i kv. Ersta innebär att befintlig lågdel till Punkthuset rivs vilket skulle innebära en förvanskning av byggnaden.

Kulturförvaltningen anser att nybyggnader kan ske men planen bör omstuderas så att volymen i kv. Rabatten minskar och lågdelen i kv. Ersta kan behållas.

Berit Svedberg
KulturdirektörAnn-Charlotte Backlund
Stadsantikvarie

Underlag för beslut

Samrådshandlingar som finns på www.stockholm.se/detaljplaner
I samrådshandlingarna ingår också en kulturmiljöanalys utförd av Nyréns arkitektkontor.

UTLÅTANDE

Ärendet/Remissen

Ärendet är remitterat från stadsbyggnadskontoret till Stadsmuseet för svar senast 28/8. Remisstiden har förlängts i väntan på kulturnämndens svar. Omedelbar justering.

Ärendets beredning

Ärendet har beretts av Stadsmuseets kulturmiljöenhet.

Bakgrund och syfte

Syftet med planen är att möjliggöra utbyggnad av Ersta sjukhus genom utökade verksamhetslokaler och ny huvudentré vid Folkungagatan inom fastigheten Rabatten 9 samt en ny byggnad för studentbostäder alternativt hotell och konferensändamål inom Ersta 24. Framför byggnadens nya huvudentré planeras ett torg som även inrymmer plats för nerfart till ett underjordiskt parkeringsgarage.

Planförslaget

Planförslaget omfattar en ny sjukhusbyggnad, underjordiskt parkeringsgarage och entrétorg inom Rabatten 9 samt delar av Södermalm 10:35. Sjukhusbyggnaden planeras med 26 000 kvm fördelat på nio våningar. För att ge plats för nybyggnaden rivs en befintlig byggnad i kv. Rabatten och sjukhusparken bebyggs. Nybyggnaden är betydligt högre än befintliga byggnader och kommer att bli synlig från sjösidan, Djurgården och Skeppsbron. Befintlig byggnad i Rabatten 9 i hörnet Folkungagatan och Erstagatan bevaras och får skyddsbestämmelser. Den norra delen av kvarteret med bland annat den ursprungliga sjukhusbyggnaden ingår inte i planen.

Inom Ersta 24 föreslås en byggnad med studentbostäder med 58 lägenheter eller hotell och konferenslokaler. Föreslagen nybyggnad innebär att lågdelen till befintligt punkthus rivs.

Förvaltningens synpunkter

Ersta Diakoni var den första svenska diakonirörelsen. Man drev verksamhet på Kungsholmen med fattigvård och sjuksköterskeskola från 1851. Verksamheten växte och 1862 köpte man Ersta malmgård och flyttade in i befintliga hus. Området byggdes succesivt ut med plats för patienter, utbildning bostäder och kapell m.m. Mark inom nuvarande kvarteret Rabatten 9 förvärvades under 1870-talet som i början av 1900-

talet bebyggdes med ett stort nytt sjukhus ritat av arkitekt Axel Kumlien. Till sjukhuset anlades också en park i tidens anda som ansågs som ett viktigt komplement i vården. I kvarteret byggdes 1930 Sjuksköterskehemmet vid Folkungagatan ritat av arkitekt Knut Nordenskjöld. Under 1960-talet skedde stora förändringar i kvarteret då sjukhusbyggnaden från 1907 byggdes till mot norr och en ny byggnad för psykiatri uppfördes vid Folkungagatan och Lilla Erstagatan och tog en del av sjukhusparken i anspråk. Inom kvarteret Ersta skedde också stora utbyggnader vid mitten av 1900-talet. I planområdet ingår punkthuset i hörnet Folkungatan/Erstagatan med tillhörande lågdel från 1950, ritat av arkitekt Lars-Erik Lallerstedt.

Ersta diakonianstalt med bebyggelsen och parkerna i båda kvarteren har stora kulturhistoriska – samhällshistoriska- socialhistoriska- och stadsbildsmässiga värden. Anläggningen som helhet representerar en kontinuerlig vårdhistoria från 1860-talet över decennier fram till idag. Ett betydande kulturhistoriskt värde representeras av verksamheten som fortfarande bedrivs.

Kulturförvaltningen ser att nybebyggelse för vårdändamål kan ske inom planområdet. Omfattningen av planerad nybebyggelsen anser dock förvaltningen vara alltför stor. Förvaltningen har ingen erinran mot att befintliga byggnader i västra delen av Rabatten 9 rivs och ersätts med nybyggnad i syfte att få mer effektiva lokaler även om en årsring i utbyggnadsskedet försvinner. Förvaltningen ser också positivt på att befintlig byggnad, Sjuksköterskehemmet i hörnet Folkungagatan och Erstagatan bevaras och får skyddsbestämmelser i plan. Däremot anser förvaltningen att omfattningen av planerad nybyggnad på fastigheten Rabatten 9 är för stor.



Sjukhusparken. I bildens mitt höghuset i kv. Ersta och till höger Sjuksköterskehemmet.
Foto ur Kulturmiljöanalysen.

Sjukhusparken är en viktig del i den ursprungliga sjukhusanläggningen och att bygga på parkmarken försvagar de kulturhistoriska värdena. Gjutjärnsstaketet som avgränsar parken mot gatan är en värdefull detalj i miljön och bergskärningen längst Erstagatan som är miljöskapande och karakteristisk för Söders höjder försvinner om den planerade byggnaden uppförs.



Sjuksköterskehemmet vid Folkungagatan, Erstagatan och sjukhusbyggnaden från 1907.

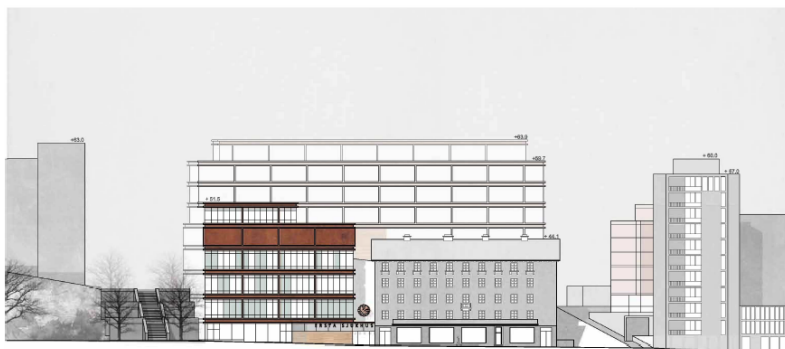


Fotomontage ur illustrationsbilagan.

Fastighetens ramar sprängs av den överstora byggnaden. Den är så hög att närmiljön vid Folkungagatan kommer att påverkas och den befintliga bebyggelsen upplevas om nertryckt. Den planerade nybebyggelsen är också högre än höghuset på andra sidan

Erstagatan och blir med sin utbredning en mycket dominerande volym.

FASADER



Plan 01 Stockholm stadsbyggnadskontoret - 2014-04-02, Dnr 2013.03283



FASAD SYD
VV FRÅN FOLKINGAGATAN
SKALA 1:400 (A3)

RABATTEN 9, DEL AV ERSTA 24 m.m - ILLUSTRATIONSBLAGA 140519

RATIO  Nyréns Arkitektkontor 11

FASADER



Plan 01 Stockholm stadsbyggnadskontoret - 2014-04-02, Dnr 2013.03283



FASAD ÖST
VV FRÅN ERSTAGATAN
SKALA 1:400 (A3)

RABATTEN 9, DEL AV ERSTA 24 m.m - ILLUSTRATIONSBLAGA 140519

RATIO  Nyréns Arkitektkontor 13

Ersta utgör med sitt höga läge en del av Söders karakteristiska siluett. Den stora byggnadsvolymen kommer att bli väl synlig, särskilt i vissa vinklar, från vattnet, Djurgården och Skeppsbron och sticka upp över den äldsta sjukhusbyggnaden. Stadens och Södermalms front mot vattenrummet kommer att påverkas. Risken för negativa förändringar av Söders siluett är uppenbara liksom påverkan på riksintresset Stockholms innerstad med Djurgården.



Fotomontage, vy mot det planerade sjukhuset och student- och hotellbyggnaden från Beckholmen (Nyréns arkitektkontor och Ratio arkitekter)

Kulturförvaltningen anser att byggnadens volym måste omstuderas och höjden sänkas betydligt. Volymen bör också dras in från Erstagatan så att bergsskärningen och topografien kan upplevas och en större del av sjukhusparken bör lämnas obebyggd.

I kvarteret Ersta så rivs lågdelen till punkthuset i hörnet Erstagatan/Folkungagatan. Förvaltningen anser att detta skulle medföra en förlust av byggnadens kulturhistoriska värde då lågdelen och högdelen hör intimt samman. Förvaltningen anser att planerad nybyggnad för konferens och hotell alternativt studentbostäder bör anpassas så att lågdelen kan bevaras. Från kulturhistorisk synpunkt finns inget hinder för att nybyggnaden tas i anspråk för sjukvård särskilt om detta kan minska den nya volymen inom Rabatten 9.

Bilaga

Plankarta