



Handläggare
Lars Fladvad
Annica Lempke

Diarienummer
14KS/0268

Kommunstyrelsen

Delområdesprognos 2014-2023

Förslag till beslut

Delområdesprognos för 2014-2023 antas.

Beslutsnivå

Kommunstyrelsen

Sammanfattning

Baserat på befolkningsprognosen för Värmdö kommun tas årligen även en prognos för kommunens fem delområden fram för de kommande tio åren. Prognosen redovisar ett lågt utvecklingsalternativ, baserat på nuvarande tillväxtnivå på cirka en procent per år, och ett högt alternativ, baserat på en årlig tillväxt på cirka tre procent. För åren 2014-2023 antas befolkningsökningar, i varierande grad, inom samtliga delområden. I vissa åldersklasser antas befolkningsförändringar som kan påverka behovet av kommunal service inom vissa områden. Prognosen är beroende på antaganden om framtida bostadsbyggande. Byggnadstakten baseras på de större bostadsbolagens produktionsplaner för de närmaste åren och på kommunens bedömning med hänsyn till pågående detaljplanering liksom erfarenheter av realisering av byggplaner.

Bakgrund

Värmdö kommun tar årligen fram en befolkningsprognos för de kommande tio åren som underlag för budgetarbete samt verksamhetsplanering. Prognosen baseras på källmaterial från Statistiska centralbyrån (SCB) över befolkningsutvecklingen i riket, regionen och Värmdö kommun samt lokala planer för bostadsbyggande. Prognosen tas fram för en lägre respektive högre tillväxttakt på cirka en respektive tre procent årligen.

Mål för utvecklingen finns i RUFSS 2010, den regionala utvecklingsplanen, samt i Värmdö kommuns översiktsplan. Befolkningsutvecklingen under den aktuella perioden, åren 2014-2023, bedöms följa den lägre utvecklingsnivån med en årlig befolkningstillväxt om cirka en procent per år.

Den kommunala befolkningsprognosen bryts ned på fem kommundelar baserat på statistik för nyckelkodsområden och typer av bebyggelse i respektive område. Områdena är Gustavsberg, Ingarö, Värmdölandet, Djurö/Stavsnäs och skärgården. Värmdö kommun har uppdragit åt WSP Analys och Statistik att ta fram

befolkningsprognoser för Värmdö kommun och delområden. Kommunprognosen behandlades vid kommunstyrelsens sammanträde i maj 2014.

Ärendebeskrivning

Befolkningsutveckling

Under 2013 ökade Värmdö kommuns befolkning med 397 personer, motsvarande cirka en procent, till 39 784 invånare. Mycket talar för att kommunen under de kommande åren kommer att ha en motsvarande tillväxttakt. Konjunkturen har vänt och byggandet i framför allt Gustavsberg har kommit igång.

Sammantaget beräknas befolkningen i Värmdö kommun att under prognosperioden öka med mellan fem procent och 23 procent i de olika kommundelarna. I vissa åldersklasser antas förändringar med påverkan på behovet av kommunal service.

I Gustavsberg är utvecklingen i scenariot för lägre tillväxttakt, som ses som det mest troliga, måttlig i de yngre åldersklasserna men stark bland de äldre invånarna. På Ingarö är den förmodade befolkningsökningen i åldrarna 6-12 år låg. I åldersklassen 65-69 år antas befolkningen minska på Ingarö, däremot antas en markant ökning i åldersklasserna 75 år och äldre. En motsvarande utveckling antas även på Värmdölandet. I området Djurö/Stavnäs förutspås en liknande trend, dock med minskningar i åldersklasserna 19 år, 45-64 år samt 65-69 år. En liknande befolkningsutveckling antas även i skärgården. Här är prognosen dock mer osäker då det handlar om ett underlag av få individer med stora svängningar mellan åren.

En detaljerad redogörelse för antaganden om befolkningsförändringarna inom de olika delområdena och i olika åldersklasser framgår av bifogad delområdesprognos.

Bostadsbyggande

Befolkningsutvecklingen är beroende på antaganden om framtida bostadsbyggande. Bostadsbyggnadstakten baseras på de större bostadsbolagens produktionsplaner för de närmaste åren och på kommunens bedömning med hänsyn till pågående detaljplanering liksom erfarenheter av realisering av byggplaner.

I början av prognosperioden är byggandet av nya bostäder i kommunen koncentrerat till Gustavsberg, liksom i mindre omfattning i Brunn och Hemmesta. Inom resterande kommundelar kommer utbyggnaden av kommunalt vatten och avlopp samt framtagandet av nya detaljplaner i förändringsområden att påverka tillväxttakten. Eftersom VA-ledningar läggs ut mot Saltarö/Bullandö och Ingarö är det sannolikt i dessa områden som det om några år kommer att ske en positiv tillväxt.

En detaljerad redogörelse för antaganden om bostadsbyggnadstakten i olika områden liksom om boendetäthet framgår av bifogad delområdesprognos.

Bedömning

Värmdö kommuns tillväxt är beroende av det allmänna konjunkturläget och av denna anledning görs befolkningsprognoser för två alternativa utvecklingsalternativ. För prognosperioden 2014-2023 bedöms, liksom tidigare, den lägre tillväxttakten om cirka

en procent per år, lämplig som utgångspunkt för beräkning av kommunens framtida utveckling.

Ekonomiska konsekvenser

En balanserad utveckling är positivt för kommunen och samhällsekonomin. På sikt får kommunen dock räkna med ökade kostnader med anledning av en åldrande befolkning.

Konsekvenser för miljön

En snabbare tillväxt innebär att mer mark tas i anspråk för bebyggelse. Huvuddelen av utvecklingen sker i kommunens tätorter och dess påverkan på mark och vatten bedöms därmed vara rimlig.

Konsekvenser för medborgarna

En viss tillväxt gagnar samhället då det gör att underlag för offentlig och kommersiell service lättare kan bibehållas eller förstärkas. Ett ökat bostadsbyggande bedöms vidare vara positivt för medborgarna då det i Värmdö kommun, liksom i regionen i övrigt, generellt råder brist på bostäder.

En framskrivning av kommunens förmodade befolkningsutveckling i de olika kommundelarna är ett viktigt planeringsunderlag för att bedöma framtida behov av kommunal service. Exempelvis gör en förmodad kraftig tillväxt av antalet äldre i befolkningen att ett ökat behov av bostäder lämpliga för äldre kan antas på sikt.

Konsekvenser för barn

Delområdesprognosen och dess framskrivningar för utvecklingen inom olika åldersklasser bedöms vara positiv ur ett barnperspektiv. Baserat på delområdesprognosen tas planeringsunderlag fram för bedömning av framtida behov av bland annat platser inom förskola och grundskola inom olika kommundelar.

Handlingar i ärendet

Nr	Handling	Bilaggs/Bilaggs ej
1	Delområdesprognos 2014-2023.	Bilaggs
2	Befolkningsutveckling i Värmdö kommun.	Bilaggs



Stellan Folkesson
Kommundirektör



Maria Larsson Ajne
Kanslichef



Handläggare
Lars Fladvad
Annica Lempke

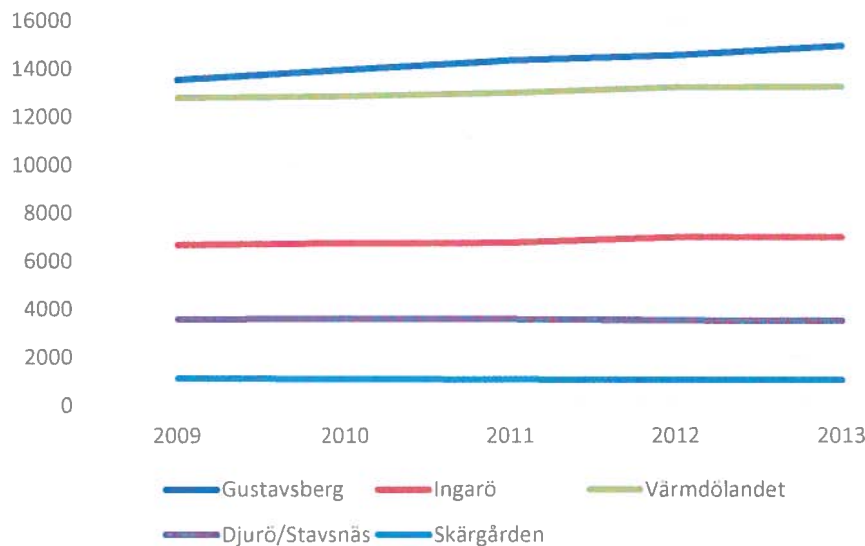
Diarlenummer
14KS/0268

Befolkningsutveckling i Värmdö kommun

Befolkningsprognos på delområdesnivå

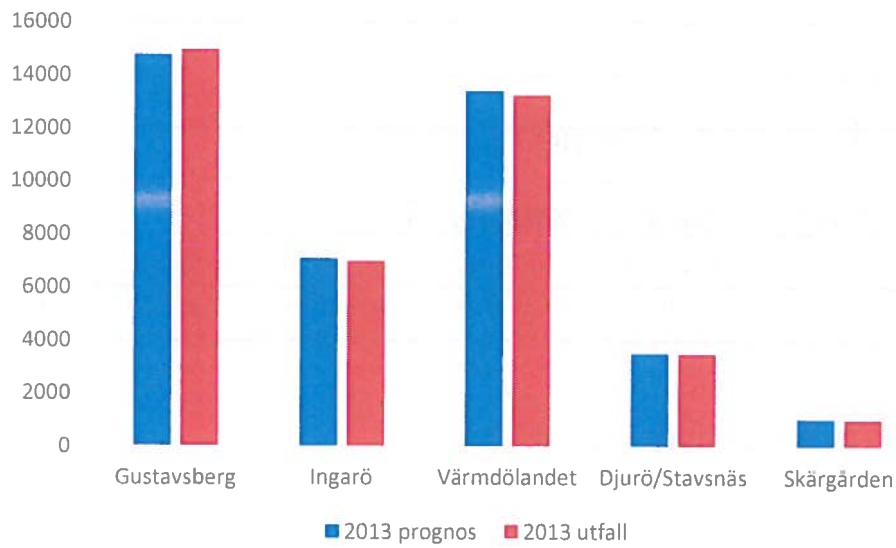
Befolkningsprognoser på delområdesnivå i Värmdö kommun finns redovisat från och med prognosår 2012. Det är därmed inte möjligt att längre tillbaka visa jämförelser mellan utfall och prognos och därmed befolkningsprognosernas träffsäkerhet på delområdesnivå.

Folkmängd i Värmdö kommuns delområden



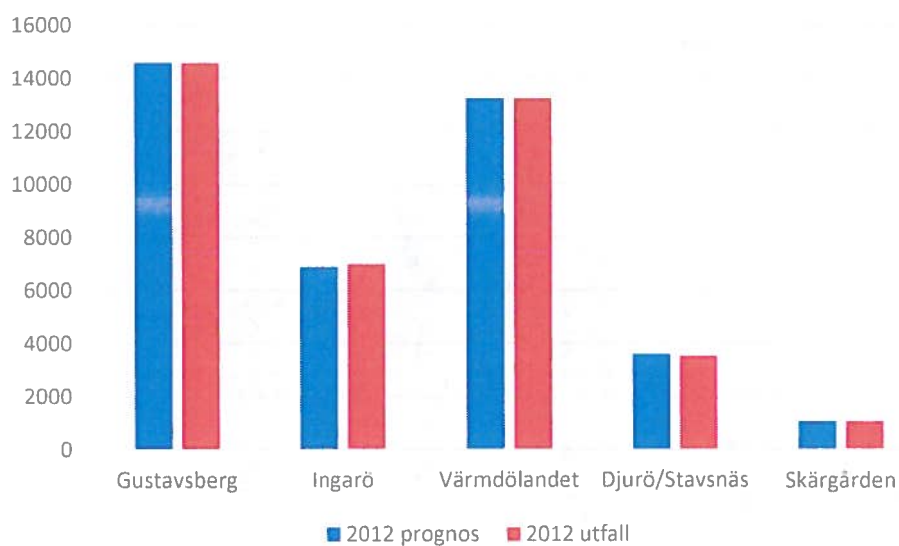
Delområde	2009	2010	2011	2012	2013
Gustavsberg	13 549	13 965	14 352	14 566	14 956
Ingarö	6 674	6 745	6 753	6 983	6 986
Värmdölandet	12 796	12 872	13 003	13 221	13 249
Djurö/Stavsnäs	3 573	3 594	3 565	3 517	3 499
Skärgården	1 107	1 076	1 054	1 043	1 025
Restförda	57	49	167	57	69
Totalt	37 756	38 301	38 894	39 387	39 784

Träffsäkerhet i delområdesprognos för år 2013¹



Delområde	2013 prognos	2013 utfall	Differens
Gustavsberg	14 756	14 956	-200
Ingarö	7 094	6 986	108
Värmdölandet	13 410	13 249	161
Djurö/Stavsnäs	3 517	3 499	18
Skärgården	1 045	1 025	20

¹ Avser jämförelse mellan folkmängd och befolkningsprognosens lågalternativ.

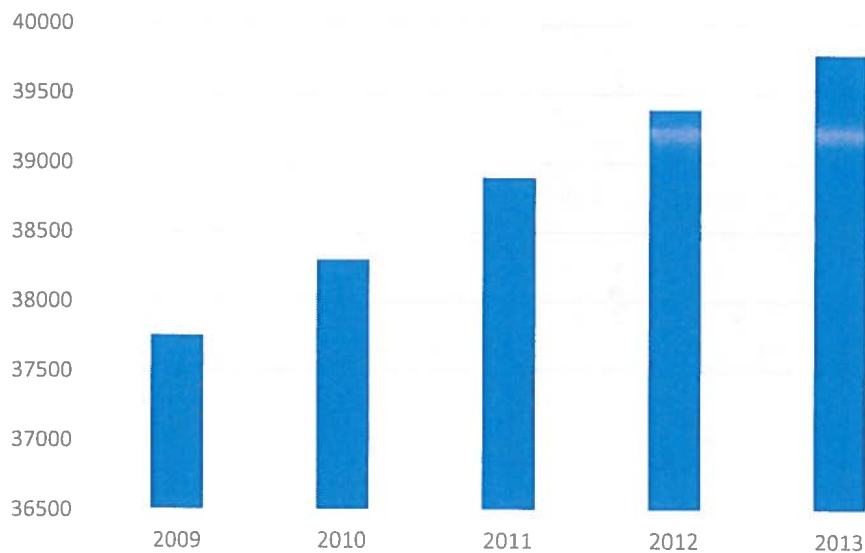
Träffsäkerhet i delområdesprognos för år 2012²


Delområde	2012 prognos	2012 utfall	Differens
Gustavsberg	14 573	14 566	7
Ingarö	6 887	6 983	-96
Värmdölandet	13 241	13 221	20
Djurö/Stavsnäs	3 595	3 517	78
Skärgården	1 048	1 043	5

² Avser jämförelse mellan folkmängd och befolkningsprognosens lågalternativ.

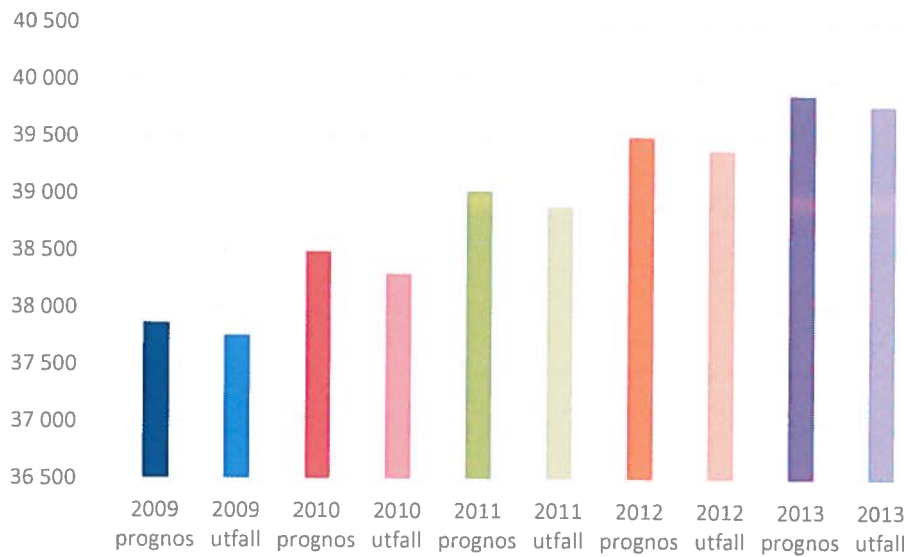
Befolkningsprognos på kommunnivå

Folkmängd i Värmdö kommun



	2009	2010	2011	2012	2013
Värmdö kommun	37 756	38 301	38 894	39 387	39 784

Träffsäkerhet i befolkningsprognos för år 2009-2013³



År	Prognos	Utfall	Differens
2009	37 865	37 756	109
2010	38 494	38 301	193
2011	39 029	38 894	135
2012	39 507	39 387	120
2013	39 873	39 784	89

³ Avser jämförelse mellan folkmängd och befolkningsprognosens lågalternativ.



UNITED
BY OUR
DIFFERENCE



RAPPORT

Delområdesprognos 2014-2023

Värmdö kommun

2014-05-22

Analys & Strategi

Förord

På uppdrag av Värmdö kommun har WSP Analys & Strategi tagit en befolkningsprognos för perioden 2014-2023 med två alternativa scenarier. Prognosen utgår från den folkbokförda befolkningen i kommunen per ålder och kön 31 december år 2013 och SCB:s övriga data om kommunens befolkning.

Prognosen redovisas i denna rapport för kommunen i sin helhet samt för de fem kommundelarna: Gustavsberg, Ingarö, Värmdölandet, Djurö/Stavsnäs och skärgården. Prognosen redovisas i slutet av rapporten i tabeller för kommunen totalt och för respektive kommundel. För internt bruk inom kommunen finns prognosen i Excel format. Med hjälp av Excel-dokumentet kan prognosen tas ut på valfria åldrar.

Värmdö kommun har haft en folkökning på 400 - 500 personer per år eller drygt en procent i tillväxt under senare år. Det är en betydligt lägre tillväxttakt än under rekordåren på 1980- och 90-talen då kommunen ökade med tre procent per år. Den lägre tillväxttakten hänger samman med det låga bostadsbyggandet, som har sin grund i tidigare lågkonjunktur. På grund av svängningarna i tillväxten har både kommunen och regionen i översiktsplanen respektive RUFS 2010 två alternativ scenarier. Ett lågt, som stämmer med nuvarande tillväxt, och ett högt som stämmer med tillväxten under rekordåren.

Prognosens baseras på kommunens bedömning av det framtida bostadsbyggandet. Inflyttningen till denna typ av kommuner är konjunkturberoende och påverkas i hög grad av bostadsbyggandet. Under de senaste åren har det årliga byggandet legat på en mycket låg nivå i Värmdö. Flera nya byggprojekt har inletts och planeras. Det gör att byggherrarnas bedömning av när bostäder väntas stå färdiga har vägt in i prognosen.

Vid förfrågningar angående prognosen kontakta Annica Lempke, Kansli- och utvecklingsavdelningen, tel: 08-570 481 88, e-post: annica.lempke@varmdo.se.

Värmdö 2014-05-22

Innehåll

1	BEFOLKNINGSUTVECKLING UNDER ÅR 2013.....	5
2	SAMMANFATTNING AV PROGNOSEN	6
2.1	Skillnad mellan kommunprognos och delområdesprognos.....	6
2.2	Hög- och lågsenario	6
2.3	Prognosresultat för hela kommunen.....	7
2.4	Prognosresultat för kommundelarna.....	9
3	METOD.....	17
3.1	Så görs prognosen.....	17
3.2	Prognosantaganden.....	18
4	TABELLER.....	24
4.1	Befolkning i Gustavsberg 0-20 år per ettårsklass	24
4.2	Befolkning i Gustavsberg per åldersklass.....	26
4.3	Befolkning i Ingarö 0-20 år per ettårsklass	27
4.4	Befolkning i Ingarö per åldersklass.....	29
4.5	Befolkning i Värmdölandet 0-20 år per ettårsklass	30
4.6	Befolkning i Värmdölandet per åldersklass.....	32
4.7	Befolkning i Djurö/Stavsnäs 0-20 år per ettårsklass	33
4.8	Befolkning i Djurö/Stavsnäs kommun per åldersklass	35
4.9	Befolkning i Skärgården 0-20 år per ettårsklass	36
4.10	Befolkning i Skärgården per åldersklass.....	38

1 Befolkningsutveckling under år 2013

Under år 2013 ökade befolkningen i Värmdö kommun med 397 personer från 39 387 till 39 784 invånare. Detta motsvarar en befolkningstillväxt på 1,0 procent. I Stockholms län ökade befolkningen med 1,7 procent under samma period. I riket var tillväxten 0,8 procent.

Det föddes 430 barn i Värmdö kommun under år 2013 och 211 personer avled, vilket betyder att födelseöverskottet var 219 personer. Året med flest antal födda i kommunen hittills var 2006 med 528 födda. Under året flyttade 2 413 personer till kommunen och 2 227 personer flyttade därifrån, vilket innebär ett flyttningsnetto på 180 personer. Anledningen till att summan av födelseöverskott och flyttningsnetto inte stämmer exakt med den totala befolkningsökningen beror på att SCB har gjort justeringar för händelser (födslar, dödsfall, in- och utflyttningar) som har rapporterats under 2013 men som har inträffat tidigare.

En nedbrytning på åldersklasser visar att antalet invånare i åldersklasserna 1-5 år, 13-18 år och 30-44 år minskade, medan antalet invånare i övriga åldersklasser ökade. Åldersgruppen 70-74 år ökade mest i antal personer. I relativa tal ökade åldersklassen +90 år mest.

Tabell 1 Befolkning i Värmdö kommun den 31 december år 2012 och 2013 per åldersklass

Åldersklass	2012	2013	Absolut förändring	Relativ förändring (%)
0	438	449	11	2,5
1-5	2 836	2 739	-97	-3,4
6-12	4 318	4 463	145	3,4
13-15	1 532	1 526	-6	-0,4
16-18	1 625	1 520	-105	-6,5
19	513	560	47	9,2
20-29	3 562	3 674	112	3,1
30-44	8 270	8 103	-167	-2,0
45-64	10 431	10 547	116	1,1
65-69	2 434	2 519	85	3,5
70-74	1 445	1 616	171	11,8
75-79	902	935	33	3,7
80-84	565	590	25	4,4
85-89	354	359	5	1,4
90-w	162	184	22	13,6
Summa	39 387	39 784	397	1,0

2 Sammanfattning av prognosen

I följande avsnitt redogörs för de övergripande resultaten för prognosen. Prognosen utgår från befolkningen i kommunen per kommundel fördelat efter ålder och kön den 31 december år 2013. Uppgifterna baseras på statistik över antalet födda, döda samt in- och utflyttare under år 2013. Prognosen bygger även på en bedömning av planerat bostadsbyggande per kommundel under prognosperioden. Bedömningen är en avvägning gjord på uppgifter om framtida byggprojekt och pågående detaljplanering.

2.1 Skillnad mellan kommunprognos och delområdesprognos

Prognosen som presenteras i denna rapport är för Värmdö kommuns kommundelar. Skillnaden mellan denna delområdesprognos och kommunprognosen som togs fram i april är att beräkningarna nu är gjorda och redovisas på kommundelar. En till synes mera detaljerad indelning, som i praktiken ger en något större osäkerhet eftersom antagandena är svårare att precisera för respektive delområde. I övrigt bygger de båda prognoserna på samma indata och antaganden (förutom antagande om antal inflyttare per tillkommande lägenhet i flerbostadshus och boendeförtätning, se avsnitt 3.2 Prognosantaganden). Resultatet av delområdesprognosen summerad till hela kommunen är identisk med kommunprognosen.

2.2 Hög- och lågscenario

Två alternativa prognoser presenteras beroende på om bostadsbyggandet utvecklas enligt ett låg- eller ett högscenario. Scenarierna är hämtade från regionens analyser i RUFSS 2010 och från kommunens översiktsplan.

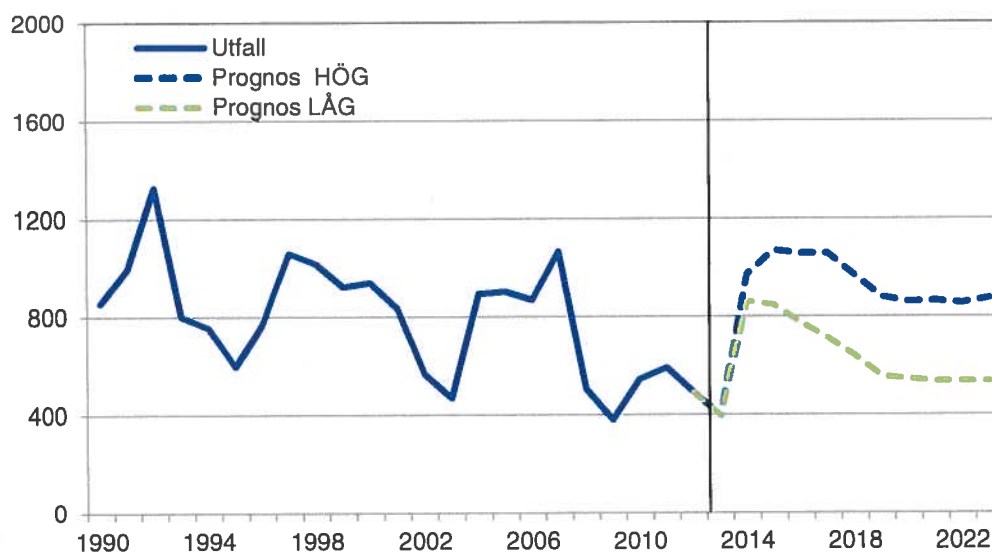
- Under lågalternativets första år antas ett avsevärt lägre byggande än i högalternativet. Utgångspunkten är färdigställande av ca 50 småhus och 130 lägenheter i flerbostadshus per år i genomsnitt, med lägre takt inledningsvis. Till en början antas att 150 fritidsbostäder permanentas per år. Det antalet sjunker så småningom till 110 per år.
- Högalternativet utgår från att det färdigställs cirka 85 småhus och 230 lägenheter i flerbostadshus per år. Under de första åren beräknas dock bostadsbyggandet bli lägre, precis som för lågalternativet. Permanentning av fritidshus antas också ske i en högre omfattning än i lågalternativet. Till en början antas 200 fritidsbostäder permanentas per år, ett antal som sjunker till 140 längre fram under perioden.

Detaljer kring låg- och högalternativen redovisas i Tabell 4 i avsnitt 3.2 Prognosantaganden.

2.3 Prognosresultat för hela kommunen

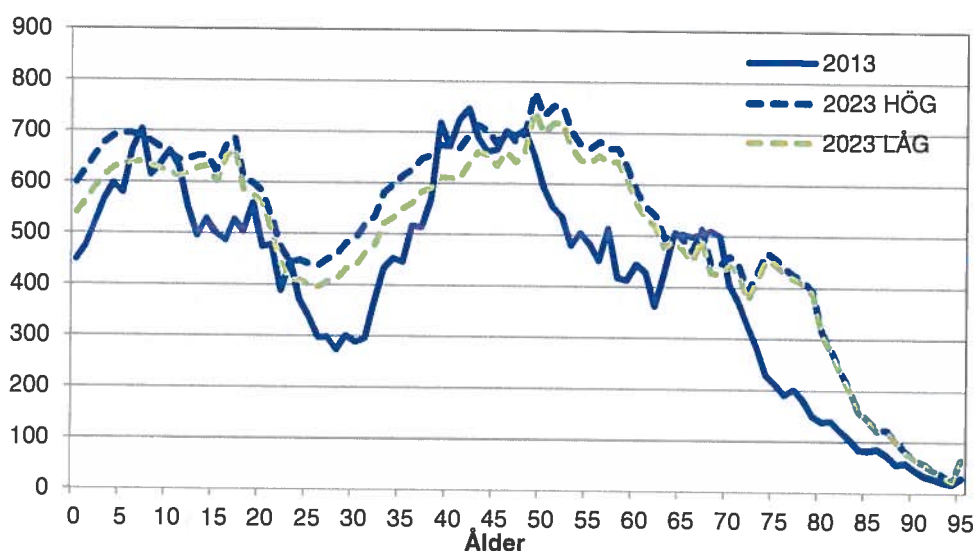
Prognosresultat för kommunen som helhet kommer från kommunprognosen som gjordes i april. Resultatet av delområdesprognosen summerad till hela kommunen är identisk med kommunprognosen. Enligt prognosen beräknas befolkningen i kommunen öka med runt 6 600 personer mellan år 2013 och 2023 i lågalternativet, och med knappt 9 500 personer i högalternativet. Det motsvarar en ökning med 16 respektive 24 procent. År 2023 beräknas antalet invånare vara drygt 46 000 i lågalternativet och drygt 49 000 i högalternativet. I Diagram 1 visas den årliga befolkningsförändringen historiskt och enligt prognosen fram till och med år 2023 för det två alternativa prognoserna. Befolkningen beräknas öka varje år under prognosperioden. År 2015 till 2018 bedöms befolkningstillväxten bli som störst till följd av ett relativt stort antal planerade inflyttningsklara bostäder under dessa år i bägge prognosalternativen.

Diagram 1 Årlig befolkningsförändring i antal personer Värmdö kommun historiskt sett samt enligt prognos för år 2014-2023 med Hög- och Lågalternativ



Befolkningens åldersfördelning i Värmdö kommun år 2013 och hög- och lågalternativ för år 2023 framgår av Diagram 2. Den största ökningen i absoluta tal beräknas ske för personer i åldrarna 20-64 år samt för personer i åldersklassen 75-79 år.

Diagram 2 Befolkningens åldersstruktur i Värmdö kommun år 2013 och prognos för år 2023 med Hög- och Lågalternativ



I Tabell 2 visas den faktiska befolkningen den 31 december år 2013 och den prognostiserade år 2023 för de två alternativa prognoserna. Av tabellen framgår att den största relativa ökningen beräknas ske för åldrarna över 75 år.

Tabell 2 Befolkningen i Värmdö kommun 31 december 2013 samt prognos för 2023 med Hög- och Lågalternativ, per åldersklass samt förändringen i absoluta och relativa tal

Åldersklass	2013	HÖGALTERNATIV			LÅGALTERNATIV		
		2023	Absolut förändring	Relativ förändring (%)	2023	Absolut förändring	Relativ förändring (%)
0	449	600	151	34 %	541	92	20 %
1-5	2 739	3 344	605	22 %	3 035	296	11 %
6-12	4 463	4 682	219	5 %	4 392	-71	-2 %
13-15	1 526	1 931	405	27 %	1 864	338	22 %
16-18	1 520	1 967	447	29 %	1 903	383	25 %
19	560	599	39	7 %	576	16	3 %
20-29	3 674	4 765	1 091	30 %	4 374	700	19 %
30-44	8 103	9 410	1 307	16 %	8 527	424	5 %
45-64	10 547	13 196	2 649	25 %	12 603	2 056	19 %
65-69	2 519	2 371	-148	-6 %	2 277	-242	-10 %
70-74	1 616	2 196	580	36 %	2 118	502	31 %
75-79	935	2 126	1 191	127 %	2 087	1 152	123 %
80-84	590	1 201	611	104 %	1 182	592	100 %
85-89	359	578	219	61 %	566	207	58 %
90-w	184	304	120	65 %	297	113	61 %
Summa	39 784	49 269	9 485	24 %	46 342	6 558	16 %

2.4 Prognosresultat för kommundelarna

I Tabell 3 visas faktisk folkmängd per kommundel den 31 december år 2013 och prognostiserad folkmängd år 2023 för de två alternativa prognoserna. De största absoluta befolkningsökningarna beräknas ske i Gustavsberg medan Ingarö beräknas få störst relativ folkökning. Nedan redovisas prognosutfall per kommundel i mer detalj. I Avsnitt 4 redovisas prognosresultat per 1-årsklass för åldrarna 0-20 år samt prognosresultat per åldersklass för de fem kommundelarna för samtliga prognosår.

Tabell 3 Befolkningen i Värmdö kommundelar 31 december 2013 samt prognos för 2023 med Hög- och Lågalternativ, per kommundel samt förändringen i absoluta och relativa tal.

Kommundel	2013	HÖGALTERNATIV			LÅGALTERNATIV		
		2023	Absolut förändring	Relativ förändring (%)	2023	Absolut förändring	Relativ förändring (%)
Gustavsberg	14 956	19 311	4 355	29 %	17 456	2 500	17 %
Ingarö	6 986	9 035	2 049	29 %	8 578	1 592	23 %
Värmdölandet	13 249	15 767	2 518	19 %	15 202	1 953	15 %
Djurö/Stavsnäs	3 499	3 982	483	14 %	3 962	463	13 %
Skärgården	1 025	1 106	81	8 %	1 074	49	5 %
Restbefolkning	69	69	0	0 %	70	1	1 %
Summa	39 784	49 269	9 485	24 %	46 342	6 558	16 %

Restbefolkning utgörs av invånare som är skrivna i kommunen, men saknar geografisk hemvist.

Gustavsberg

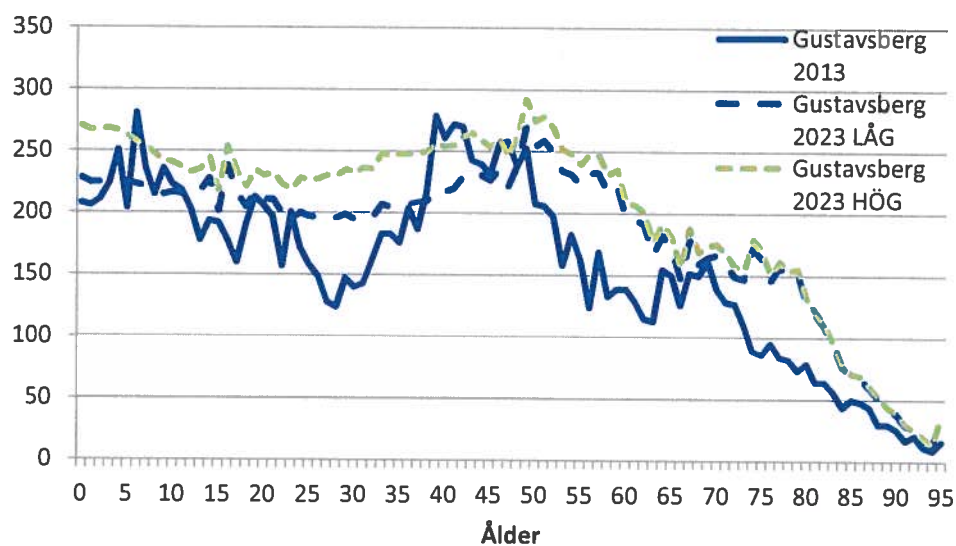
I Tabell 4 visas den faktiska befolkningen den 31 december år 2013 och den prognostiserade år 2023 i Gustavsberg för de två alternativa prognoserna. Av tabellen framgår att den största relativa ökningen, liksom för kommunen som helhet, beräknas ske i åldrarna över 75 år. Ökningen är genomgående relativt stor för samtliga åldersklasser förutom 6-12 år och i viss mån 19 år i Högalternativet. I Lågalternativet är det främst ungdomar, unga vuxna och personer över 45 år som ökar starkt. Totalt sett innebär både hög- och lågalternativet en stark befolkningstillväxt i Gustavsberg till följd av ett omfattande planerat bostadsbyggande.

Tabell 4 Befolkningen i Gustavsberg 31 december 2013 samt prognos för 2023 med Hög- och Lågalternativ, per åldersklass samt förändringen i absoluta och relativa tal

Åldersklass	2013	HÖGALTERNATIV			LÅGALTERNATIV		
		2023	Absolut förändring	Relativ förändring (%)	2023	Absolut förändring	Relativ förändring (%)
0	208	270	62	30 %	228	20	10 %
1-5	1 096	1 330	234	21 %	1 128	32	3 %
6-12	1 613	1 711	98	6 %	1 525	-88	-5 %
13-15	564	697	133	24 %	648	84	15 %
16-18	529	708	179	34 %	660	131	25 %
19	213	235	22	10 %	217	4	2 %
20-29	1 639	2 281	642	39 %	2 003	364	22 %
30-44	3 161	3 748	587	19 %	3 185	24	1 %
45-64	3 569	4 827	1 258	35 %	4 488	919	26 %
65-69	740	871	131	18 %	824	84	11 %
70-74	594	835	241	41 %	796	202	34 %
75-79	420	793	373	89 %	771	351	84 %
80-84	307	539	232	76 %	528	221	72 %
85-89	202	298	96	48 %	292	90	44 %
90-w	101	167	66	66 %	163	62	61 %
Summa	14 956	19 311	4 355	29 %	17 456	2 500	17 %

Diagram 3 visar befolkningens åldersstruktur i Gustavsberg år 2013 och hög- och lågalternativ för år 2023. Även från detta diagram framgår det tydligt att det är i åldrarna 20-35, 50-65 samt 70-w år som de största ökningarna beräknas.

Diagram 3 Befolkningens åldersstruktur i Gustavsberg år 2013 och prognos för år 2023 med Hög- och Lågalternativ



Ingarö

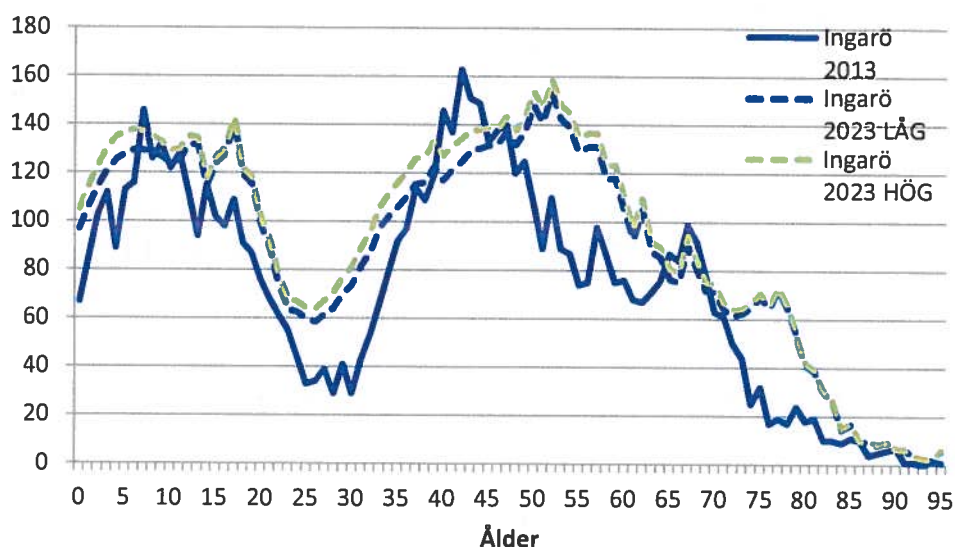
I Tabell 5 visas den faktiska befolkningen den 31 december år 2013 och den prognostiserade år 2023 i Ingarö för de två alternativa prognoserna. Av tabellen framgår att den största relativa ökningen, liksom för kommunen som helhet, beräknas ske i åldrarna över 75 år. Ökningen är genomgående relativt stor för samtliga åldersklasser förutom 6-12 och 65-69 år i Högalternativet. Även i lågalternativet beräknas stora relativa befolkningsökningar för de flesta åldersklasserna. Åldersklassen 65-69 år är den enda åldersklassen som beräknas minska. Totalt sett innebär både hög- och lågalternativet en stark befolkningstillväxt i Ingarö till följd av planerat bostadsbyggande och permanentning av fritidshus.

Tabell 5 Befolkningen i Ingarö 31 december 2013 samt prognos för 2023 med Hög- och Lågalternativ, per åldersklass samt förändringen i absoluta och relativa tal

Ålders- klass	2013	HÖGALTERNATIV			LÅGALTERNATIV		
		2023	Absolut förändring	Relativ förändring (%)	2023	Absolut förändring	Relativ förändring (%)
0	67	105	38	57 %	97	30	45 %
1-5	502	641	139	28 %	596	94	19 %
6-12	882	938	56	6 %	895	13	1 %
13-15	311	379	68	22 %	370	59	19 %
16-18	298	395	97	33 %	387	89	30 %
19	87	118	31	36 %	115	28	33 %
20-29	480	752	272	57 %	701	221	46 %
30-44	1 547	1 776	229	15 %	1 639	92	6 %
45-64	1 906	2 609	703	37 %	2 499	593	31 %
65-69	440	414	-26	-6 %	395	-45	-10 %
70-74	243	337	94	39 %	324	81	33 %
75-79	109	331	222	203 %	325	216	198 %
80-84	66	154	88	134 %	151	85	129 %
85-89	36	56	20	55 %	54	18	50 %
90-w	12	28	16	136 %	28	16	130 %
Summa	6 986	9 035	2 049	29 %	8 578	1 592	23 %

Diagram 4 visar befolkningens åldersstruktur i Ingarö år 2013 och hög- och lågalternativ för år 2023. Även av detta diagram framgår det tydligt att det är i åldrarna 0-5, 15-35, 50-65 samt 70-w år som de största ökningarna beräknas.

Diagram 4 Befolkningens åldersstruktur i Ingarö år 2013 och prognos för år 2023 med Hög- och Lågalternativ



Värmdölandet

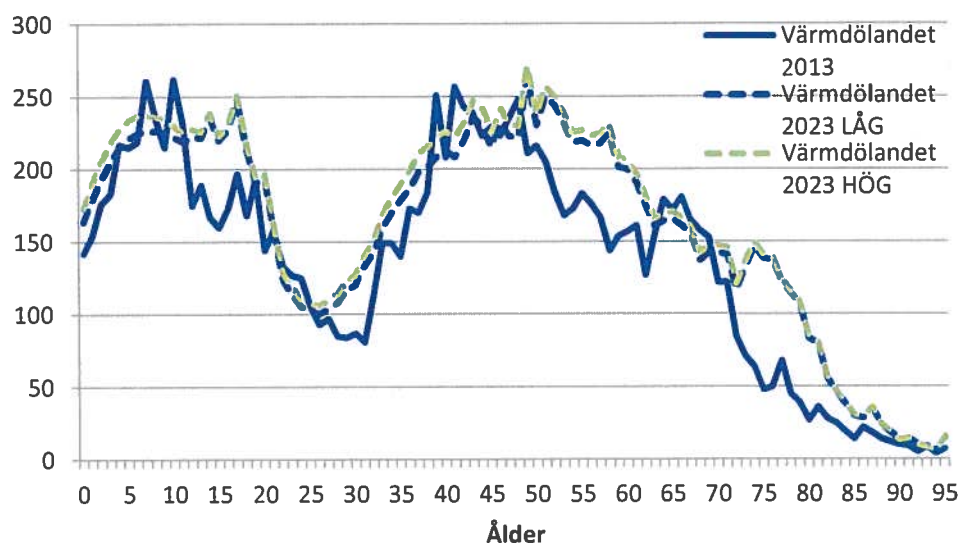
I Tabell 6 visas den faktiska befolkningen den 31 december år 2013 och den prognostiserade år 2023 i Värmdölandet för de två alternativa prognoserna. Av tabellen framgår att den största relativa ökningen, liksom för kommunen som helhet, beräknas ske i åldrarna över 75 år. Ökningen är också relativt stor för barn i förskoleåldrar, ungdomar och åldersklassen 45-65 år. Åldersklassen 65-69 år beräknas minska i både hög- och lågalternativet medan 6-12-åringarna beräknas minska i lågalternativet. Totalt sett innebär både hög- och lågalternativet en förhållandevis stark befolkningstillväxt i Värmdölandet, främst till följd av permanentning av fritidshus men även nybyggnation av småhus och till viss del flerfamiljshus.

Tabell 6 Befolkningen i Värmdölandet 31 december 2013 samt prognos för 2023 med Hög- och Lågalternativ, per åldersklass samt förändringen i absoluta och relativa tal

Åldersklass	HÖGALTERNATIV				LÅGALTERNATIV		
	2013	2023	Absolut förändring	Relativ förändring (%)	2023	Absolut förändring	Relativ förändring (%)
0	142	173	31	22 %	164	22	16 %
1-5	945	1 074	129	14 %	1 015	70	7 %
6-12	1 599	1 628	29	2 %	1 567	-32	-2 %
13-15	516	687	171	33 %	677	161	31 %
16-18	538	696	158	29 %	688	150	28 %
19	193	194	1	0 %	190	-3	-1 %
20-29	1 152	1 276	124	11 %	1 226	74	6 %
30-44	2 667	2 972	305	11 %	2 805	138	5 %
45-64	3 695	4 436	741	20 %	4 301	606	16 %
65-69	829	787	-42	-5 %	762	-67	-8 %
70-74	464	700	236	51 %	679	215	46 %
75-79	250	629	379	152 %	620	370	148 %
80-84	135	308	173	128 %	304	169	125 %
85-89	80	138	58	73 %	136	56	70 %
90-w	44	68	24	55 %	67	23	52 %
Summa	13 249	15 767	2 518	19 %	15 202	1 953	15 %

Diagram 5 visar befolkningens åldersstruktur i Värmdölandet år 2013 och hög- och lågalternativ för år 2023. Även från detta diagram framgår det tydligt att det är i åldrarna 10-20, 50-65 samt 70-w år som de största ökningarna beräknas.

Diagram 5 Befolkningens åldersstruktur i Värmdölandet år 2013 och prognos för år 2023 med Hög- och Lågalternativ



Djurö/Stavsnäs

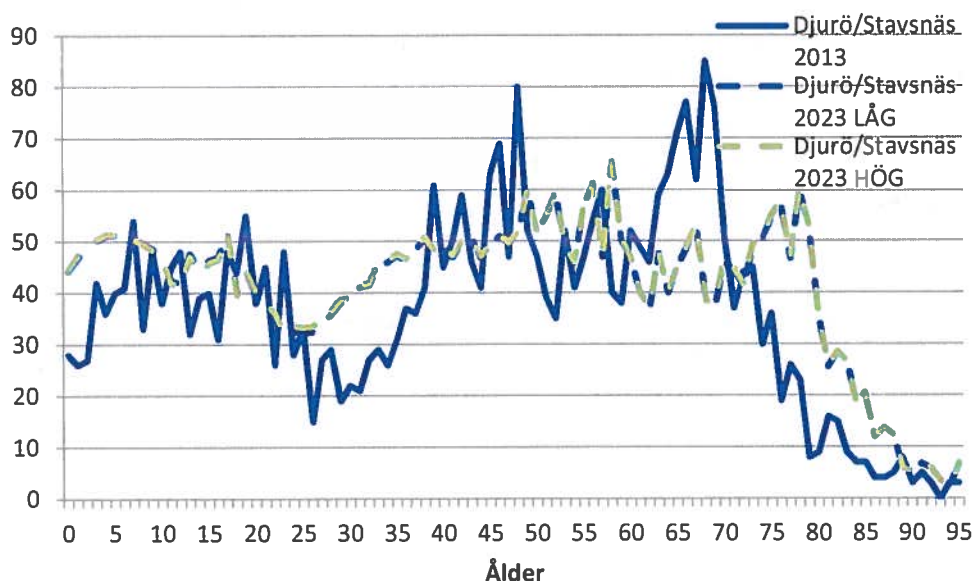
I Tabell 7 visas den faktiska befolkningen den 31 december år 2013 och den prognostiserade år 2023 i Djurö/Stavsnäs för de två alternativa prognoserna. Av tabellen framgår att den största relativa ökningen, liksom för kommunen som helhet, beräknas ske i åldrarna över 75 år. Ökningen är också relativt stor för barn i förskoleåldrar, ungdomar samt åldersklasserna 20-29 och 30-44 år. Åldersklasserna 19, 45-64 och 65-69 år beräknas minska. Totalt sett innebär både hög- och lågalternativet viss tillväxt i Djurö/Stavsnäs till följd av permanentning av fritidshus såväl som nybyggnation av småhus flerfamiljshus.

Tabell 7 Befolkningen i Djurö/Stavsnäs 31 december 2013 samt prognos för 2023 med Hög- och Lågalternativ, per åldersklass samt förändringen i absoluta och relativa tal

Åldersklass	2013	HÖGALTERNATIV			LÅGALTERNATIV		
		2023	Absolut förändring	Relativ förändring (%)	2023	Absolut förändring	Relativ förändring (%)
0	28	44	16	59 %	44	16	58 %
1-5	171	250	79	46 %	248	77	45 %
6-12	307	330	23	7 %	331	24	8 %
13-15	111	137	26	23 %	139	28	25 %
16-18	123	138	15	12 %	139	16	13 %
19	55	44	-11	-20 %	44	-11	-20 %
20-29	308	358	50	16 %	350	42	14 %
30-44	572	703	131	23 %	697	125	22 %
45-64	1 033	1 017	-16	-2 %	1 014	-19	-2 %
65-69	371	224	-147	-40 %	223	-148	-40 %
70-74	207	233	26	13 %	230	23	11 %
75-79	112	273	161	144 %	272	160	143 %
80-84	56	135	79	142 %	135	79	141 %
85-89	28	65	37	132 %	65	37	130 %
90-w	17	31	14	83 %	31	14	81 %
Summa	3 499	3 982	483	14 %	3 962	463	13 %

Diagram 6 visar befolkningens åldersstruktur i Djurö/Stavsnäs år 2013 och hög- och lågalternativ för år 2023. Även av detta diagram framgår det tydligt att det är i åldrarna 25-40, 50-65 samt 70-w år som de största ökningarna sker medan minskningar beräknas ske i åldrarna 60-70 år. Effekten av att dagens 60-70-åringar åldras syns tydligt i diagrammet för kommundelen.

Diagram 6 Befolkningens åldersstruktur i Djurö/Stavsnäs år 2013 och prognos för år 2023 med Hög- och Lågalternativ



Skärgården

I Tabell 8 visas den faktiska befolkningen den 31 december år 2013 och den prognostiserade år 2023 i Skärgården för de två alternativa prognoserna.

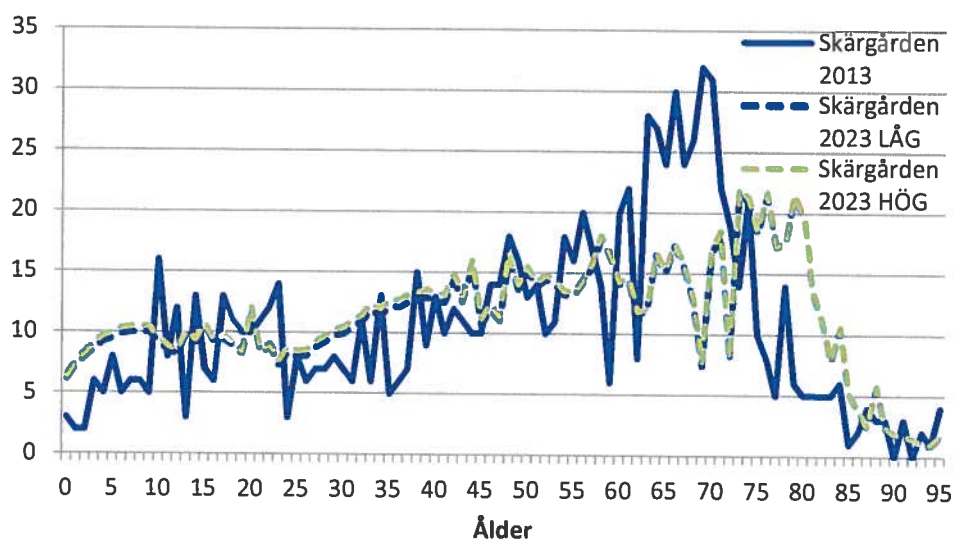
Tabell 8 Befolkningen i Skärgården 31 december 2013 samt prognos för 2023 med Hög- och Lågalternativ, per åldersklass samt förändringen i absoluta och relativa tal

Ålders- klass	2013	HÖGALTERNATIV			LÅGALTERNATIV		
		2023	Absolut förändring	Relativ förändring (%)	2023	Absolut förändring	Relativ förändring (%)
0	3	6	3	116 %	6	3	105 %
1-5	23	45	22	96 %	43	20	85 %
6-12	58	69	11	19 %	66	8	13 %
13-15	23	30	7	31 %	30	7	29 %
16-18	30	28	-2	-6 %	28	-2	-8 %
19	10	9	-1	-15 %	8	-2	-17 %
20-29	86	93	7	8 %	88	2	3 %
30-44	141	194	53	37 %	185	44	31 %
45-64	316	287	-29	-9 %	280	-36	-11 %
65-69	136	69	-67	-49 %	68	-68	-50 %
70-74	107	87	-20	-19 %	86	-21	-20 %
75-79	43	97	54	126 %	96	53	124 %
80-84	26	63	37	143 %	63	37	142 %
85-89	13	20	7	53 %	20	7	51 %
90-w	10	9	-1	-11 %	9	-1	-13 %
Summa	1 025	1106	81	8 %	1 074	49	5 %

Av tabellen framgår att den största relativa ökningen, liksom för kommunen som helhet, beräknas ske i åldrarna över 75 år. Undantaget är de allra äldsta som. Ökningen är också stor för barn och ungdomar under 15 år samt åldersklassen 30-44 år. För åldersklasserna 45-64, 65-69 och 70-74 år beräknas vissa minskningar ske. Totalt sett innebär både hög- och lågalternativet en viss befolkningstillväxt i skärgården.

Diagram 7 visar befolkningens åldersstruktur i Skärgården år 2013 och hög- och lågalternativ för år 2023. Även av detta diagram framgår det tydligt att det är i åldrarna 70-w år som de största ökningarna beräknas medan minskningar beräknas i åldrarna 60-70 år. Effekten av att dagens 60-70-åringar åldras syns tydligt i diagrammet för kommundelen.

Diagram 7 Befolkningens åldersstruktur i Skärgården år 2013 och prognos för år 2023 med Hög- och Lågalternativ



3 Metod

I följande avsnitt redogörs för hur befolkningsprognosen beräknas samt vilka specifika antaganden som gjorts för Värmdö kommun.

3.1 Så görs prognosen

För en kommun i en dynamisk arbets- och bostadsmarknadsregion, som Stockholms län, är det normalt förändringar i bostadsbeståndet som främst påverkar befolkningsutvecklingen. Antaganden om byggandet i kommunen är därför avgörande för utvecklingen. Men även om det inte byggs sker en tillväxt i Stockholmsregionen, Den leder till ökad trångboddhet och stigande priser på bostäder.

I princip är det fyra faktorer som påverkar hur befolkningen förändras till struktur och antal: inflyttning, utflyttning, födsel och död. Denna prognos utgår från befolkningen den 31 december 2013. Därefter görs framskrivningen ett år i taget fram till år 2023.

NYKO- och TYKO-indelning

Prognosen görs på två nivåer, först på totalnivån för hela kommunen och sedan på TYKO-nivå. Prognosresultaten på TYKO-nivå summeras och justeras så att de totalt sett överensstämmer avseende ålder och kön med prognosen för hela kommunen. Avstämningen görs för varje prognosår.

Avstämning mot prognosen för hela kommunen är nödvändigt för att få en större säkerhet. Särskilt viktigt är det för små TYKO-områden, då osäkerheten mätt i relativa termer är större ju mindre området är sett till folkmängd.

Värmdö är indelat i 74 NYKO5-områden som är geografiska områden. I varje NYKO-område har fastigheterna delats in efter så kallade TYKO, typkoder. Fastigheterna delas in efter hustyp (småhus, flerbostadshus), juridisk form (bostadsrätt, hyresrätt, äganderätt), byggnadsår och nivåfaktor enligt fastighets-taxeringen. I denna indelning beaktas att befolkningsstrukturen är och förändras olika i olika hustyper. Även inflyttning och utflyttning varierar för olika åldersstrukturer i olika TYKO. "TYKO-områdena" bildas genom att för varje NYKO5 summera befolkningen i alla fastigheter av ett visst TYKO. I redovisningen av prognosen i denna rapport har befolkningen aggregerats till större kommundelar. Genom att beräkna prognosen på en mer uppdelad nivå än den redovisade fås en större säkerhet för redovisningsområdena. I separata Excel-filer redovisas prognosen är på NYKO5.

Boende

Den totala befolkningen i kommunen under prognosperioden beror förutom på bostadsbyggandets omfattning även på befolkningsutvecklingen i det befintliga bostadsbeståndet. I nyproduktion bedöms antalet boende per enhet vara högre. I det

befintliga bostadsbeståndet sker en successiv utglesning som är beroende av bostädernas typ och ålder, men även av förhållandena på bostadsmarknaden i stort.

Flyttande

I prognosen bestäms antalet inflyttare på basis av bostadsbeståndet. Hänsyn tas till både det befintliga beståndet inklusive utglesningen och till de planerade nya bostäderna. Antalet utflyttare erhålls genom att utflyttarrisker appliceras på befolkningen. Utflyttarriskerna anger sannolikheten att flytta ut från kommunen under ett år för personer i olika åldrar.

Födelse och död

Hur många människor som dör beror på ålders- och könssammansättningen hos befolkningen. Antalet avlidna erhålls i prognosen genom att ålders- och könsspecifika dödsrisker appliceras på befolkningen.

Hur många barn som föds beror på hur många kvinnor det finns i barnafödande åldrar och andelen kvinnor i varje ålder som föder barn. I demografitermer talar vi om åldersspecifika fruktsamhetstal, vilka anger antal födda barn per kvinna i en viss ålder. I Värmdö är det talet något högre än regionen i övrigt och barnafödandet sker också i något yngre ålder.

I prognosen antas dödsriskerna och fruktsamheten utvecklas över tiden ungefär på samma sätt som antagits för riket i SCB:s senaste prognoser, medan inflyttar-struktur och utflyttarrisker antas vara konstanta över åren.

3.2 Prognosantaganden

Som konstateras ovan finns det ett antal olika faktorer som påverkar hur befolkningen i ett område förändras avseende storlek och struktur. Vilka antaganden som görs kring dessa faktorer är avgörande för prognosresultatet.

Byggnad och boende

Det planerade bostadsbyggandet är av stor betydelse för prognosen. Om det planerade bostadsbyggandet senareläggs eller förändras uppkommer fel i prognosen. Säkerheten i byggplanerna är således av stor betydelse för säkerheten i befolkningsprognosen.

Antagandet om det framtida byggandet baseras på de större byggbolagens produktionsplaner för de närmaste åren och på kommunens bedömning med hänsyn till pågående detaljplanering och erfarenheter av realiseringen av byggplaner.

Antalet färdigställda bostäder som beräknas under prognosperioden redovisas i Tabell 4. För Värmdö görs två alternativa prognoser givet ett låg- och ett högscenario för bostadsbyggandet. För varje tillkommande lägenhet i flerbostadshus antas 1,8 personer flytta till kommunen. För varje nytt småhus antas 2,95 personer flytta in.

Permanentade fritidshus har en annan åldersfördelning än nyproducerade småhus och antas ha en inflyttning på 1,95 personer per hus.

Antagandet om antalet inflyttare per lägenhet i flerbostadshus skiljer sig från antagandet som gjordes i befolkningsprognosen för kommunen som helhet. I den prognosen antogs 1,35 personer flytta in per nybyggd lägenhet i flerbostadshus.

Hur stor folkökning som följer på nybyggnation brukar skilja sig åt beroende på hur stort geografiskt område och vilken tidshorisont som avses. Om en hel kommun och en längre tidshorisont, säg 20 år, betraktas brukar man i prognossammanhang ofta räkna med runt 1,5-2 tillkommande personer netto per bostad (vid en mix av småhus och flerbostadshus, ju större andel småhus desto fler inflyttare per bostad). Antal tillkommande personer netto beror på befolkningens sammansättning i kommunen och ofta brukar man räkna med en del utglesning i det befintliga bostadsbeståndet i och med att befolkningen åldras. Hur stor utglesningen blir är olika från kommun till kommun eftersom förutsättningarna (bland annat befolkningens ålderstruktur) är olika. I en delområdesprognos av det slag som behandlas i denna rapport är det som regel endast inflyttningen i de tillkommande bostäderna som beaktas medan utglesning eller förtätning av antalet boende i det befintliga bostadsbeståndet beaktas i andra parametrar. Därför sätts antalet inflyttare i nybyggda lägenheter i flerbostadshus i denna prognos till 1,8 personer.

Tabell 4 Antagande om antal inflyttningsklara bostäder i Värmdö kommun under åren 2014-2023

LÅGALTERNATIV												
Delområde	Bostadstyp	2014	2015	2016	2017	2018	2019	2020	2021	2022	2023	Summa
Gustavsberg	Flerbostadshus	55	85	100	110	130	110	110	115	115	115	1045
	Perm. fritidshus	23	12	8	8	9	9	9	10	9	9	106
	Småhus	14	16	13	11	11	4	3	3	3	3	81
Ingarö	Flerbostadshus	0	0	0	10	20	20	20	10	10	10	100
	Perm. fritidshus	41	43	37	38	35	34	30	35	30	33	356
	Småhus	5	10	12	17	27	27	28	30	25	25	206
Värmdölandet	Flerbostadshus	0	0	0	0	0	10	10	15	15	15	65
	Perm. fritidshus	80	69	73	66	68	68	68	56	64	58	670
	Småhus	12	20	20	17	8	11	7	8	9	9	121
Djurö/Stavsnäs	Flerbostadshus	0	0	0	0	0	10	10	10	10	10	50
	Perm. fritidshus	5	5	6	6	7	7	7	7	6	8	64
	Småhus	4	3	5	3	4	8	10	9	13	13	72
Skärgården	Flerbostadshus	5	5	0	0	0	0	0	0	0	0	10
	Perm. fritidshus	1	1	1	2	1	2	1	2	1	2	14
	Småhus	0	1	0	2	0	0	2	0	0	0	5
Hela kommunen	Flerbostadshus	60	90	100	120	150	150	150	150	150	150	1270
	Perm. fritidshus	150	130	125	120	120	120	115	110	110	110	1210
	Småhus	35	50	50	50	50	50	50	50	50	50	485
Summa		245	270	275	290	320	320	315	310	310	310	2965

HÖGALTERNATIV												
Delområde	Bostadstyp	2014	2015	2016	2017	2018	2019	2020	2021	2022	2023	Summa
Gustavsberg	Flerbostadshus	55	120	180	210	200	200	215	190	180	170	1720
	Perm. fritidshus	33	21	16	16	17	17	17	17	17	17	188
	Småhus	14	26	23	31	31	31	33	33	33	33	288
Ingarö	Flerbostadshus	0	0	0	10	30	30	20	30	20	20	160
	Perm. fritidshus	53	53	53	53	53	53	53	53	53	53	530
	Småhus	5	13	15	22	35	27	29	30	30	30	236
Värmdölandet	Flerbostadshus	0	0	0	0	20	20	20	20	20	20	120
	Perm. fritidshus	106	106	104	98	87	86	77	71	67	60	862
	Småhus	17	28	29	24	16	21	13	18	14	19	199
Djurö/Stavsnäs	Flerbostadshus	0	0	0	5	15	15	15	10	10	20	90
	Perm. fritidshus	7	8	6	6	7	7	7	7	7	8	70
	Småhus	3	2	2	2	2	5	9	8	12	17	62
Skärgården	Flerbostadshus	5	5	5	5	5	5	0	0	0	0	30
	Perm. fritidshus	1	2	1	2	1	2	1	2	1	2	15
	Småhus	1	1	1	1	1	1	1	1	1	1	10
Hela kommunen	Flerbostadshus	60	125	185	230	270	270	270	250	230	230	2120
	Perm. fritidshus	200	190	180	175	165	165	155	150	145	140	1665
	Småhus	40	70	70	80	85	85	85	90	90	100	795
Summa		300	385	435	485	520	520	510	490	465	470	4580

Utglesning

De senaste femton åren har Värmdö kommun ofta haft en förtätning i det befintliga bostadsbeståndet på cirka 1 procent per år. Enstaka år har förtätningen varit så hög som 1,6 - 1,7 procent, men vissa år har bostadsbeståndet glesats ur med nästan lika mycket.

Under de första fem prognosåren antas en förtätning ske i det befintliga bostadsbeståndet. I prognosen antas förtätningen bidra till en ökning av den befintliga befolkningen med 0,9 procent år 2014. För år 2015 antas förtätningen vara 0,6 procent, 2016 0,4 procent, 2017 0,1 procent. Från 2018 till 2023 antas en svag utglesning om runt 0,1 procent. Dessa antaganden innebär något lägre boendeförtätning än i kommunprognosen. Orsaken till det lägre antagandet om boendeförtätning är att fler personer antas i genomsnitt flytta in i varje nybyggd lägenhet i flerbostadshus. För att få samma folkmängd totalt i kommunen i delområdesprognosen som i kommunprognosen har då den antagna boendeförtätningen minskats.

Flyttningar

Vid beräkningarna av flyttandet till och från kommunen har de utflyttarrisker och inflyttarandelar som redovisas i Diagram 8 och Diagram 9 antagits. Dessa bygger på historisk statistik för kommunen. Utflyttarriskerna är störst i 20–25-års-åldern, något tidigare för kvinnor än för män. Exempelvis är risken att en kvinna i 22-årsåldern flyttar ifrån Värmdö kommun knappt 22 procent per år. Motsvarande risk bland männen i samma ålder är lite drygt 16 procent. Inflyttningen till Värmdö kommun är störst i åldersgruppen 20-40 år samt bland barn i förskoleåldern. Nära hälften av personerna som flyttar till Värmdö kommun är i åldrarna 20-40 år.

Diagram 8 Utflyttarrisker per ålder och kön

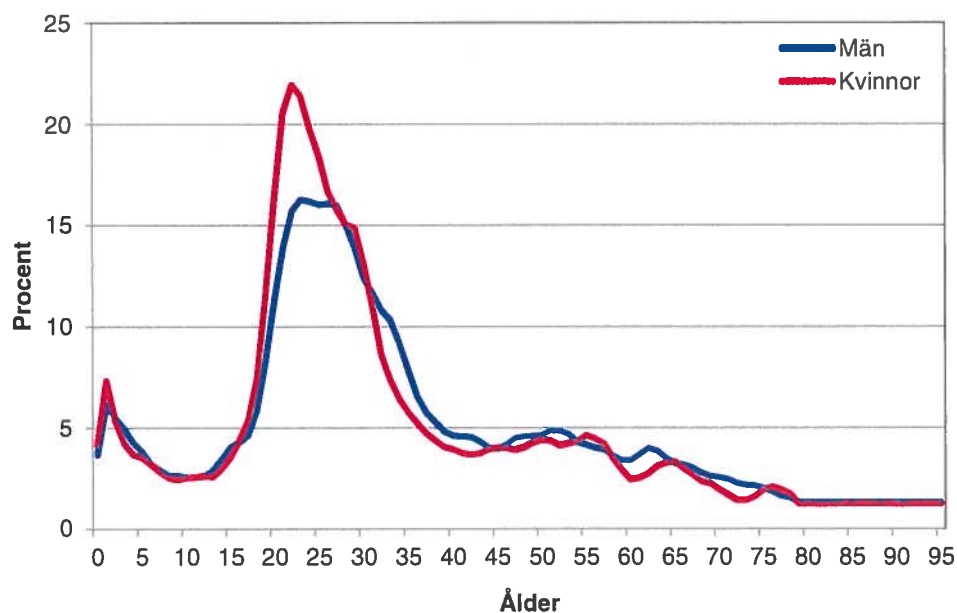
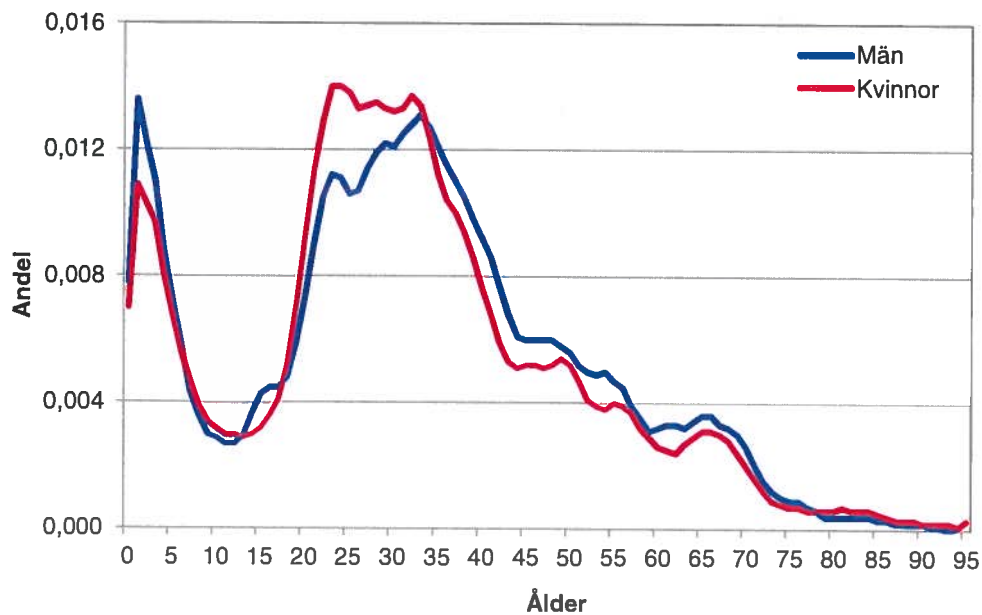


Diagram 9 Inflyttarandelar per ålder och kön

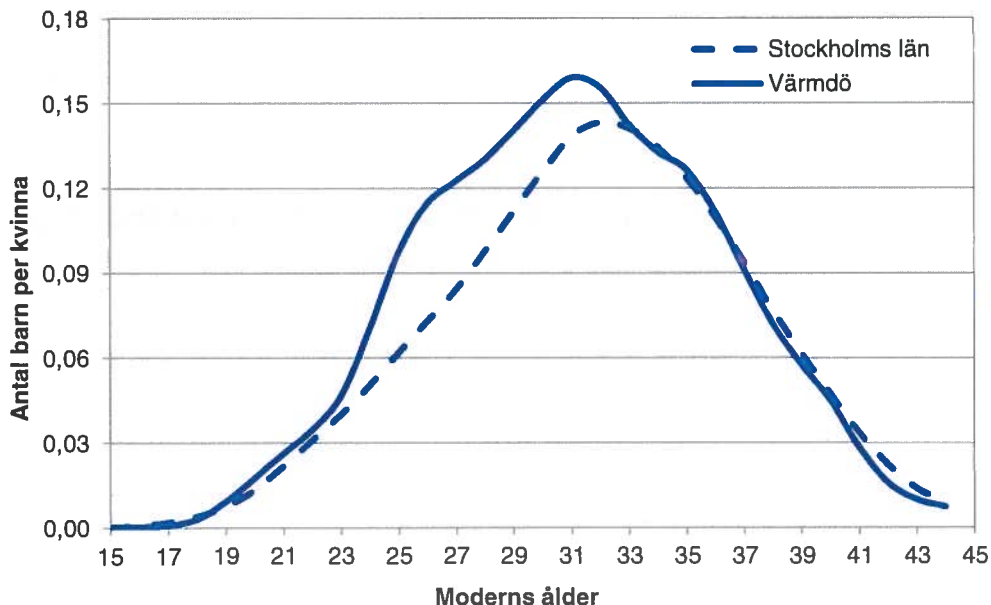


Fruksamhet

De åldersspecifika fruktsamhetstalen för kvinnor i Värmdö kommun som används i prognosen visas i nedanstående diagram tillsammans med fruktsamhetstalen för kvinnor i Stockholms län. Värmdö kommun hade år 2013 ett summerat fruktsamhetstal på 2,12 barn per kvinna. I Stockholms län var det summerade fruktsamhetstalet 1,88 år 2013 medan det i riket var 1,89. I diagrammet syns att fruktsamheten är som störst för åldrarna strax över 30 år. För dessa åldrar förväntas ungefär var sjätte kvinna i kommunen föda barn under året. I diagrammet kan man även se att Värmdö kommun har en relativt högt fruktsamhet från 25-årsåldern jämfört med länet som helhet.

De värden som används i prognosen är ett viktat medelvärde för de fyra senaste åren. Därför används för prognosen ett fruktsamhetstal för Värmdö kommun som ligger strax över nivån för länet. Det summerade fruktsamhetstalet antas ändras framöver i samma takt som SCB antar i sin senaste befolkningsprognos för riket.

Diagram 10 Åldersspecifika fruktsamhetstal, Värmdö kommun och Stockholms län

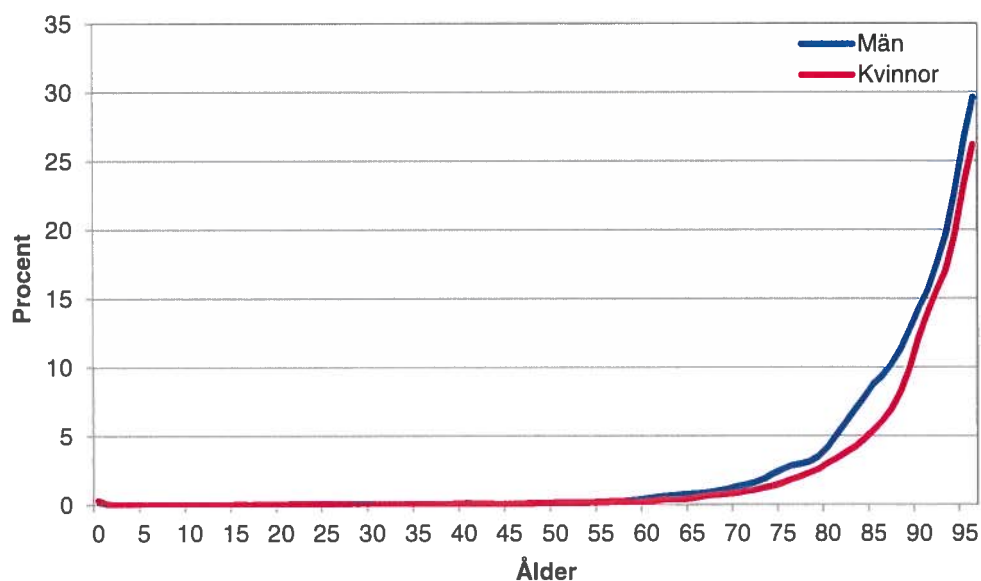


Dödlighet

Dödsrisker per åldersklass och kön visas i Diagram 6. Dödligheten domineras av höga dödsrisker för de allra äldsta åldersklasserna. Diagrammet visar att risken att en person i 70-årsåldern avlider är ungefär 1 procent per år för kvinnor och 1,5 procent per år för män. Vid 90 års ålder har denna risk ökat till 12 procent för kvinnor respektive 14 procent för män.

Dödsriskerna antas minska framöver i samma takt som SCB antar i sin senaste befolkningsprognos för riket.

Diagram 11 Dödsrisker per ålder och kön



4 Tabeller

I detta avsnitt redovisas prognosen i form av tabeller för respektive kommundel i Värmdö kommun. Befolkning i tabellform för hela kommunen redovisas i Befolkningsprognos för Värmdö kommun, 2014-04-09.

4.1 Befolkning i Gustavsberg 0-20 år per ettårsklass

Lågalternativ: Antal personer den 31 december 2013 och prognos 2014-2023

Ålder	2 013	2 014	2 015	2 016	2 017	2 018	2 019	2 020	2 021	2 022	2 023
0	208	202	206	211	214	218	220	222	224	226	228
1	206	208	203	207	211	214	216	218	220	222	225
2	211	211	213	208	211	215	217	218	221	223	225
3	224	216	218	218	214	217	219	221	222	225	227
4	251	226	219	221	221	217	219	221	222	224	227
5	204	250	228	221	223	223	218	220	222	224	225
6	281	206	249	228	222	224	222	218	220	222	223
7	237	275	207	246	228	222	223	221	218	219	222
8	215	234	270	207	244	227	221	221	220	217	219
9	236	214	230	264	207	241	224	218	219	218	215
10	223	234	213	228	260	206	238	223	217	217	217
11	218	219	231	212	226	256	205	235	221	215	215
12	203	215	217	230	212	224	252	204	232	219	214
13	178	200	214	215	228	211	222	249	203	230	218
14	194	176	198	212	213	227	210	221	246	203	228
15	192	192	175	195	211	212	224	209	219	242	202
16	178	188	191	174	193	209	209	222	207	217	239
17	160	177	186	190	174	192	208	208	220	206	216
18	191	162	177	185	189	174	190	206	206	217	205
19	213	191	169	181	186	191	177	191	207	207	217
20	206	215	195	180	186	190	194	182	195	210	211
Summa	4 429	4 412	4 409	4 434	4 472	4 510	4 528	4 547	4 581	4 604	4 617

Högalternativ: Antal personer den 31 december 2013 och prognos 2014-2023

Ålder	2013	2014	2015	2016	2017	2018	2019	2020	2021	2022	2023
0	208	203	208	217	226	235	243	250	258	264	270
1	206	209	206	214	223	231	239	247	254	261	267
2	211	212	216	215	223	231	238	246	254	260	267
3	224	217	221	225	225	232	240	247	254	262	268
4	251	226	221	227	231	231	238	245	252	259	266
5	204	250	230	226	232	236	236	242	250	256	263
6	281	206	250	232	230	235	238	239	245	252	258
7	237	275	208	250	234	232	236	240	241	247	253
8	215	234	271	210	250	235	233	237	241	242	248
9	236	214	231	267	212	248	235	233	237	241	242
10	223	234	214	230	264	213	247	235	233	237	241
11	218	219	232	215	230	262	213	246	235	233	237
12	203	215	217	231	215	230	259	214	245	235	233
13	178	200	214	217	232	216	230	258	215	244	235
14	194	177	199	215	217	232	217	231	257	217	244
15	192	192	176	198	215	217	232	218	231	256	218
16	178	188	192	177	198	215	217	232	219	232	254
17	160	177	188	193	179	198	216	218	232	220	232
18	191	162	179	188	194	181	199	217	219	232	221
19	213	191	171	184	192	199	187	204	221	223	235
20	206	215	197	185	195	199	206	197	211	228	230
Summa	4 429	4 417	4 441	4 514	4 618	4 708	4 796	4 896	5 003	5 100	5 180

4.2 Befolkning i Gustavsberg per åldersklass

Lågalternativ: Antal personer den 31 december 2013 och prognos 2014-2023

Ålder	2013	2014	2015	2016	2017	2018	2019	2020	2021	2022	2023
0	208	202	206	211	214	218	220	222	224	226	228
1-5	1 096	1 112	1 081	1 076	1 080	1 086	1 088	1 097	1 107	1 117	1 128
6-12	1 613	1 596	1 617	1 616	1 598	1 600	1 585	1 540	1 546	1 528	1 525
13-15	564	568	587	623	652	649	657	678	668	675	648
16-18	529	528	554	549	556	575	607	635	633	641	660
19	213	191	169	181	186	191	177	191	207	207	217
20-29	1 639	1 775	1 880	1 936	1 974	1 995	1 987	1 962	1 967	1 982	2 003
30-44	3 161	3 139	3 119	3 093	3 079	3 087	3 060	3 084	3 120	3 149	3 185
45-64	3 569	3 667	3 803	3 948	4 077	4 183	4 289	4 357	4 382	4 453	4 488
65-69	740	752	737	721	737	741	737	760	803	804	824
70-74	594	676	727	764	778	803	812	798	783	794	796
75-79	420	438	467	509	546	597	665	706	738	750	771
80-84	307	330	348	363	385	392	404	427	458	489	528
85-89	202	202	214	221	227	241	254	264	274	287	292
90-w	101	110	114	124	132	138	139	145	151	155	163
Summa	14 956	15 286	15 623	15 934	16 223	16 498	16 681	16 867	17 063	17 259	17 456

Högalternativ: Antal personer den 31 december 2013 och prognos 2014-2023

Ålder	2013	2014	2015	2016	2017	2018	2019	2020	2021	2022	2023
0	208	203	208	217	226	235	243	250	258	264	270
1-5	1 096	1 114	1 094	1 106	1 136	1 161	1 189	1 228	1 263	1 298	1 330
6-12	1 613	1 597	1 624	1 635	1 635	1 653	1 661	1 644	1 676	1 686	1 711
13-15	564	569	589	629	664	665	679	707	703	717	697
16-18	529	528	558	557	571	594	632	667	670	684	708
19	213	191	171	184	192	199	187	204	221	223	235
20-29	1 639	1 781	1 916	2 016	2 105	2 148	2 175	2 186	2 214	2 248	2 281
30-44	3 161	3 145	3 157	3 187	3 247	3 310	3 354	3 460	3 563	3 657	3 748
45-64	3 569	3 670	3 819	3 989	4 156	4 292	4 440	4 555	4 625	4 745	4 827
65-69	740	753	740	728	750	759	760	789	838	844	871
70-74	594	677	728	769	786	815	829	821	811	827	835
75-79	420	438	468	511	550	603	672	717	752	768	793
80-84	307	330	349	365	388	395	409	433	466	498	539
85-89	202	202	214	223	229	244	257	268	279	293	298
90-w	101	110	114	125	134	140	141	147	154	159	167
Summa	14 956	15 308	15 749	16 240	16 767	17 214	17 627	18 076	18 494	18 912	19 311

4.3 Befolkning i Ingarö 0-20 år per ettårsklass

Lågalternativ: Antal personer den 31 december 2013 och prognos 2014-2023

Ålder	2 013	2 014	2 015	2 016	2 017	2 018	2 019	2 020	2 021	2 022	2 023
0	67	74	76	79	81	84	88	91	93	96	97
1	85	78	85	87	90	94	96	100	103	105	107
2	103	93	88	94	97	101	104	107	110	112	115
3	112	111	101	96	103	106	110	113	116	119	121
4	89	117	117	107	104	110	113	117	120	123	126
5	113	94	121	121	112	110	116	119	123	125	128
6	116	116	99	124	124	117	115	120	123	127	129
7	146	119	118	102	127	127	120	118	123	126	129
8	126	147	122	120	105	129	129	122	121	125	128
9	132	126	148	124	121	107	130	130	124	123	127
10	122	132	126	148	125	122	110	131	131	125	124
11	128	122	132	126	148	126	123	111	131	132	126
12	112	128	123	132	126	148	127	124	113	131	132
13	94	112	128	123	132	127	147	128	124	114	132
14	115	95	113	128	123	131	126	146	128	124	115
15	102	115	96	113	128	123	131	126	145	128	124
16	98	102	114	96	113	127	122	130	125	143	128
17	109	97	101	112	96	112	125	120	128	123	140
18	91	106	95	99	109	95	109	121	117	124	119
19	87	86	99	89	94	102	90	103	114	110	115
20	76	79	78	88	80	85	91	83	92	101	99
Summa	2 223	2 251	2 280	2 307	2 335	2 382	2 422	2460	2 505	2 535	2 561

Högalternativ: Antal personer den 31 december 2013 och prognos 2014-2023

Ålder	2013	2014	2015	2016	2017	2018	2019	2020	2021	2022	2023
0	67	74	77	80	84	88	92	96	99	102	105
1	85	78	86	88	93	97	101	105	109	112	115
2	103	94	89	96	99	105	109	112	116	120	123
3	112	111	102	98	105	110	115	119	122	127	131
4	89	118	118	109	106	114	118	123	127	131	135
5	113	94	122	122	114	113	120	124	129	133	137
6	116	116	99	125	126	120	119	125	129	134	138
7	146	120	119	103	128	129	123	122	128	133	137
8	126	147	122	121	106	130	131	125	125	131	135
9	132	126	148	124	122	109	132	133	127	127	133
10	122	132	127	148	126	123	111	133	134	129	129
11	128	122	132	127	148	127	124	113	133	135	130
12	112	128	123	132	127	148	128	125	115	134	135
13	94	113	129	123	132	127	148	129	126	117	135
14	115	95	113	129	123	132	127	148	130	126	118
15	102	115	96	113	128	124	132	127	147	130	127
16	98	102	114	97	113	128	123	131	127	145	130
17	109	97	102	113	97	113	126	122	129	125	143
18	91	106	95	100	110	96	110	123	119	126	122
19	87	86	100	90	95	104	92	104	116	113	118
20	76	79	78	89	81	87	93	84	95	104	102
Summa	2 223	2 257	2 292	2 326	2 362	2 425	2 475	2 520	2 582	2 633	2 679

4.4 Befolkning i Ingarö per åldersklass

Lågalternativ: Antal personer den 31 december 2013 och prognos 2014-2023

Ålder	2013	2014	2015	2016	2017	2018	2019	2020	2021	2022	2023
0	67	74	76	79	81	84	88	91	93	96	97
1-5	502	493	512	505	506	520	539	556	572	584	596
6-12	882	892	867	875	876	876	853	856	867	889	895
13-15	311	322	337	364	382	380	404	400	398	366	370
16-18	298	306	310	308	318	333	356	371	370	390	387
19	87	86	99	89	94	102	90	103	114	110	115
20-29	480	518	556	586	609	637	659	663	677	690	701
30-44	1 547	1 522	1 499	1 473	1 479	1 489	1 517	1 554	1 581	1 609	1 639
45-64	1 906	1 980	2 063	2 154	2 224	2 295	2 347	2 382	2 417	2 458	2 499
65-69	440	433	409	376	360	350	348	361	386	393	395
70-74	243	288	326	365	380	397	392	372	345	332	324
75-79	109	105	125	147	178	198	235	267	299	311	325
80-84	66	75	76	79	74	81	80	95	112	136	151
85-89	36	35	36	37	41	42	48	50	51	49	54
90-w	12	15	16	16	19	21	22	22	23	26	28
Summa	6 986	7 143	7 308	7 452	7 620	7 808	7 979	8 144	8 304	8 439	8 578

Högalternativ: Antal personer den 31 december 2013 och prognos 2014-2023

Ålder	2013	2014	2015	2016	2017	2018	2019	2020	2021	2022	2023
0	67	74	77	80	84	88	92	96	99	102	105
1-5	502	496	516	513	518	539	562	581	603	622	641
6-12	882	893	870	880	882	887	869	876	892	922	938
13-15	311	323	338	365	384	383	407	404	403	373	379
16-18	298	306	312	310	320	337	360	376	375	396	395
19	87	86	100	90	95	104	92	104	116	113	118
20-29	480	522	565	600	626	664	688	690	713	735	752
30-44	1 547	1 529	1 514	1 499	1 516	1 545	1 586	1 632	1 678	1 727	1 776
45-64	1 906	1 985	2 072	2 172	2 250	2 334	2 397	2 444	2 492	2 551	2 609
65-69	440	434	411	379	365	357	358	372	400	409	414
70-74	243	288	327	367	383	401	397	379	354	343	337
75-79	109	105	125	147	179	200	237	269	302	316	331
80-84	66	75	77	80	75	82	82	97	114	138	154
85-89	36	35	36	37	41	43	49	50	52	50	56
90-w	12	15	16	16	19	21	22	23	23	27	28
Summa	6 986	7 166	7 356	7 534	7 735	7 986	8 196	8 393	8 616	8 825	9 035

4.5 Befolkning i Värmdölandet 0-20 år per ettårsklass

Lågalternativ: Antal personer den 31 december 2013 och prognos 2014-2023

Ålder	2 013	2 014	2 015	2 016	2 017	2 018	2 019	2 020	2 021	2 022	2 023
0	142	146	151	156	159	160	161	161	162	163	164
1	154	162	166	171	174	175	177	177	177	179	179
2	176	172	179	184	187	189	190	191	191	192	194
3	183	192	187	194	198	200	202	203	204	205	206
4	217	197	204	200	205	208	210	212	213	214	215
5	215	226	207	212	208	212	215	217	218	220	221
6	219	220	233	214	218	213	217	220	221	223	225
7	261	225	223	237	218	221	216	220	223	224	226
8	235	265	230	225	239	221	223	218	221	224	226
9	215	236	267	233	226	240	222	223	219	222	225
10	262	217	236	268	234	226	240	222	223	219	222
11	232	263	218	235	268	234	225	239	222	223	219
12	175	234	263	219	235	266	234	224	238	222	223
13	189	179	235	263	219	233	264	233	223	237	222
14	167	191	182	235	261	218	232	262	232	222	236
15	160	169	192	184	234	258	217	229	259	230	220
16	173	164	170	193	185	231	254	215	226	254	227
17	197	173	165	170	190	184	226	247	210	221	248
18	168	191	170	164	167	185	180	218	237	204	213
19	193	161	180	161	157	158	173	170	203	220	190
20	144	175	149	162	146	143	143	155	154	180	194
Summa	4 077	4 158	4 209	4 280	4 331	4 376	4 420	4 455	4 476	4 498	4 496

Högalternativ: Antal personer den 31 december 2013 och prognos 2014-2023

Ålder	2013	2014	2015	2016	2017	2018	2019	2020	2021	2022	2023
0	142	147	154	161	165	168	169	170	171	172	173
1	154	164	169	176	181	183	185	186	187	188	190
2	176	173	183	189	193	197	199	201	202	203	205
3	183	193	191	200	205	208	211	213	215	216	218
4	217	198	207	204	212	216	219	222	224	226	228
5	215	227	209	216	213	219	224	226	229	231	234
6	219	221	235	217	223	219	225	229	232	234	237
7	261	226	225	240	222	226	223	228	232	234	238
8	235	265	231	228	242	225	228	224	229	233	236
9	215	236	268	235	229	243	226	228	225	230	234
10	262	218	237	270	236	228	243	227	228	225	230
11	232	263	219	237	269	237	228	242	226	228	225
12	175	234	264	221	237	268	237	227	241	226	228
13	189	180	236	264	221	235	267	236	226	240	226
14	167	192	183	237	263	221	234	264	235	225	239
15	160	169	194	186	236	260	220	231	261	233	223
16	173	164	172	194	188	233	256	217	228	257	230
17	197	173	166	172	193	186	229	250	213	223	251
18	168	192	171	166	169	188	183	221	240	207	216
19	193	162	181	163	160	161	176	173	206	223	194
20	144	176	151	164	149	147	147	158	157	184	197
Summa	4 077	4 175	4 248	4 338	4 405	4 469	4 527	4 571	4 607	4 639	4 649

4.6 Befolkning i Värmdölandet per åldersklass

Lågalternativ: Antal personer den 31 december 2013 och prognos 2014-2023

Ålder	2013	2014	2015	2016	2017	2018	2019	2020	2021	2022	2023
0	142	146	151	156	159	160	161	161	162	163	164
1-5	945	949	943	961	972	985	993	999	1 003	1 009	1 015
6-12	1 599	1 660	1 671	1 632	1 639	1 620	1 576	1 566	1 568	1 559	1 567
13-15	516	539	610	682	714	710	713	724	714	689	677
16-18	538	528	505	526	542	600	659	680	673	678	688
19	193	161	180	161	157	158	173	170	203	220	190
20-29	1 152	1 201	1 213	1 225	1 214	1 185	1 165	1 159	1 158	1 187	1 226
30-44	2 667	2 711	2 736	2 757	2 750	2 758	2 729	2 751	2 764	2 778	2 805
45-64	3 695	3 744	3 831	3 951	4 041	4 093	4 184	4 230	4 254	4 288	4 301
65-69	829	845	833	791	766	745	718	706	736	746	762
70-74	464	540	612	674	717	752	766	755	718	697	679
75-79	250	263	277	284	337	388	450	507	557	592	620
80-84	135	147	158	185	188	196	206	218	225	266	304
85-89	80	80	84	87	92	96	103	111	129	131	136
90-w	44	46	49	52	57	56	56	59	61	66	67
Summa	13 249	13 561	13 853	14 125	14 346	14 501	14 655	14 796	14 924	15 069	15 202

Högalternativ: Antal personer den 31 december 2013 och prognos 2014-2023

Ålder	2013	2014	2015	2016	2017	2018	2019	2020	2021	2022	2023
0	142	147	154	161	165	168	169	170	171	172	173
1-5	945	955	959	984	1 004	1 023	1 038	1 047	1 057	1 065	1 074
6-12	1 599	1 664	1 680	1 647	1 658	1 646	1 609	1 604	1 614	1 612	1 628
13-15	516	541	613	687	720	717	720	731	721	697	687
16-18	538	530	509	532	549	607	667	687	681	687	696
19	193	162	181	163	160	161	176	173	206	223	194
20-29	1 152	1 216	1 242	1 262	1 254	1 234	1 217	1 207	1 209	1 236	1 276
30-44	2 667	2 731	2 784	2 830	2 843	2 873	2 861	2 890	2 917	2 936	2 972
45-64	3 695	3 756	3 863	4 000	4 109	4 176	4 280	4 334	4 371	4 413	4 436
65-69	829	847	838	800	778	760	736	726	758	770	787
70-74	464	541	614	678	723	761	777	769	735	716	700
75-79	250	264	278	286	339	391	454	512	563	599	629
80-84	135	147	159	186	190	198	208	220	228	269	308
85-89	80	80	84	87	93	97	104	112	131	133	138
90-w	44	46	49	53	57	56	57	60	62	68	68
Summa	13 249	13 628	14 010	14 356	14 642	14 867	15 076	15 242	15 423	15 595	15 767

4.7 Befolkning i Djurö/Stavsnäs 0-20 år per ettårsklass

Lågalternativ: Antal personer den 31 december 2013 och prognos 2014-2023

Ålder	2 013	2 014	2 015	2 016	2 017	2 018	2 019	2 020	2 021	2 022	2 023
0	28	33	35	37	38	38	39	41	42	43	44
1	26	33	36	38	39	40	42	43	44	46	47
2	27	29	36	39	41	42	43	45	46	47	49
3	42	30	32	39	42	43	44	46	47	49	50
4	36	44	33	35	41	43	45	47	48	50	51
5	40	38	44	35	36	42	45	46	48	50	51
6	41	42	40	45	36	37	44	46	48	49	51
7	54	43	43	41	46	37	39	45	47	49	51
8	33	54	44	44	41	46	38	40	46	48	50
9	48	34	54	44	44	42	46	40	41	47	49
10	38	48	35	54	45	45	42	47	40	41	47
11	45	39	48	36	53	45	45	43	47	41	42
12	48	44	40	48	37	53	45	45	44	47	42
13	32	47	44	41	48	37	53	46	46	44	48
14	39	32	47	43	41	47	38	53	46	46	45
15	40	40	32	46	43	41	47	38	52	47	46
16	31	40	40	33	46	43	42	47	39	52	47
17	48	32	39	40	33	45	42	42	47	40	52
18	44	46	32	38	40	33	44	42	42	46	40
19	55	42	43	32	36	38	32	42	41	41	44
20	38	49	39	39	31	34	36	32	39	39	40
Summa	833	838	836	846	856	872	893	915	939	961	985

Högalternativ: Antal personer den 31 december 2013 och prognos 2014-2023

Ålder	2013	2014	2015	2016	2017	2018	2019	2020	2021	2022	2023
0	28	33	35	36	37	38	39	41	42	43	44
1	26	33	36	38	39	40	41	43	44	45	47
2	27	29	36	39	40	42	43	44	46	47	49
3	42	30	32	39	41	43	44	46	47	48	50
4	36	44	33	34	41	43	45	47	48	49	51
5	40	38	44	35	36	42	45	46	48	49	51
6	41	42	40	45	36	37	44	46	47	49	51
7	54	43	43	40	45	37	38	45	47	48	51
8	33	54	43	44	41	46	38	39	45	47	49
9	48	34	54	44	44	42	46	39	40	46	48
10	38	48	35	53	44	44	42	46	40	41	47
11	45	39	48	36	53	45	45	43	46	41	42
12	48	44	40	48	37	53	45	45	43	47	41
13	32	47	43	40	47	37	52	45	45	43	47
14	39	32	47	43	41	47	37	52	45	45	44
15	40	40	32	46	43	41	47	38	52	46	46
16	31	40	40	33	46	42	42	47	39	52	47
17	48	32	39	40	33	45	42	42	46	39	51
18	44	46	32	38	39	33	44	42	42	46	40
19	55	42	43	31	36	38	32	42	40	41	44
20	38	49	39	39	31	34	36	32	39	39	40
Summa	833	838	835	842	851	870	888	909	931	951	983

4.8 Befolkning i Djurö/Stavsnäs kommun per åldersklass

Lågalternativ: Antal personer den 31 december 2013 och prognos 2014-2023

Ålder	2013	2014	2015	2016	2017	2018	2019	2020	2021	2022	2023
0	28	33	35	37	38	38	39	41	42	43	44
1-5	171	174	182	186	199	211	219	226	233	241	248
6-12	307	304	303	312	303	305	300	305	312	323	331
13-15	111	119	123	130	132	126	138	137	144	137	139
16-18	123	117	111	111	119	121	129	131	128	138	139
19	55	42	43	32	36	38	32	42	41	41	44
20-29	308	335	335	338	332	324	328	326	335	342	350
30-44	572	586	602	603	604	613	617	637	654	675	697
45-64	1 033	1 006	990	1 001	1 001	994	1 012	1 020	1 010	1 010	1 014
65-69	371	351	320	300	271	251	229	213	222	225	223
70-74	207	246	279	291	320	330	313	287	270	246	230
75-79	112	128	143	154	164	172	204	232	241	264	272
80-84	56	55	66	73	73	90	101	112	120	128	135
85-89	28	26	29	36	42	42	42	49	53	54	65
90-w	17	22	23	22	22	23	24	25	28	31	31
Summa	3 499	3 546	3 584	3 626	3 655	3 679	3 727	3 782	3 834	3 896	3 962

Högalternativ: Antal personer den 31 december 2013 och prognos 2014-2023

Ålder	2013	2014	2015	2016	2017	2018	2019	2020	2021	2022	2023
0	28	33	35	36	37	38	39	41	42	43	44
1-5	171	174	182	185	198	211	218	226	232	239	250
6-12	307	304	303	310	301	304	298	303	309	319	330
13-15	111	119	123	129	131	125	137	135	142	134	137
16-18	123	117	111	110	118	120	128	130	127	136	138
19	55	42	43	31	36	38	32	42	40	41	44
20-29	308	335	336	335	330	328	330	328	335	342	358
30-44	572	587	603	600	601	614	616	636	651	671	703
45-64	1 033	1 006	990	999	999	995	1 011	1 019	1 009	1 009	1 017
65-69	371	351	321	301	272	252	231	214	224	226	224
70-74	207	246	280	291	321	332	315	289	272	249	233
75-79	112	129	143	154	164	172	205	233	242	265	273
80-84	56	55	66	73	73	90	101	112	121	128	135
85-89	28	26	29	36	43	42	42	49	54	54	65
90-w	17	22	23	22	22	23	24	25	28	31	31
Summa	3 499	3 546	3 586	3 615	3 645	3 685	3 727	3 782	3 827	3 887	3 982

4.9 Befolkning i Skärgården 0-20 år per ettårsklass

Lågalternativ: Antal personer den 31 december 2013 och prognos 2014-2023

Ålder	2 013	2 014	2 015	2 016	2 017	2 018	2 019	2 020	2 021	2 022	2 023
0	3	5	5	6	6	6	6	6	6	6	6
1	2	4	6	7	7	7	7	7	7	7	7
2	2	3	5	7	7	8	8	8	8	8	8
3	6	3	5	6	8	8	8	8	9	9	9
4	5	7	4	6	7	9	9	9	9	9	9
5	8	6	8	5	6	7	9	9	9	9	9
6	5	9	7	8	6	7	8	9	10	10	10
7	6	6	9	7	9	6	7	8	10	10	10
8	6	7	6	10	8	9	7	8	9	10	10
9	5	7	7	7	10	8	9	7	8	9	10
10	16	6	7	8	7	10	8	9	8	8	9
11	8	16	6	7	8	8	10	9	10	8	9
12	12	8	16	7	8	8	8	10	9	10	8
13	3	12	8	15	7	8	9	8	10	9	10
14	13	4	12	8	15	7	8	9	9	10	9
15	7	13	4	12	9	15	8	8	9	9	10
16	6	8	13	5	12	9	15	8	9	9	9
17	13	7	8	13	6	12	9	15	8	9	10
18	11	13	7	8	13	6	12	9	14	8	9
19	10	11	12	7	8	12	6	11	9	13	8
20	10	10	10	11	7	8	11	7	10	8	12
Summa	157	162	168	170	174	178	182	183	188	189	192

Högalternativ: Antal personer den 31 december 2013 och prognos 2014-2023

Ålder	2013	2014	2015	2016	2017	2018	2019	2020	2021	2022	2023
0	3	5	5	6	6	6	7	6	6	6	6
1	2	4	6	7	7	7	8	8	8	8	8
2	2	3	5	7	8	8	8	8	8	8	8
3	6	3	5	6	8	9	9	9	9	9	9
4	5	7	4	6	7	9	9	10	10	10	10
5	8	6	8	5	6	8	9	10	10	10	10
6	5	9	7	8	6	7	9	10	10	10	10
7	6	6	9	7	9	7	8	9	10	10	10
8	6	7	6	10	8	9	7	8	9	10	10
9	5	7	7	7	10	8	10	8	8	9	10
10	16	6	7	8	7	10	9	10	8	9	10
11	8	16	6	7	8	8	10	9	10	8	9
12	12	8	16	7	8	8	8	10	9	10	9
13	3	12	8	16	7	8	9	8	11	9	10
14	13	4	12	9	15	7	8	9	9	11	9
15	7	13	4	12	9	15	8	9	9	9	11
16	6	8	13	5	13	9	15	8	9	10	9
17	13	7	8	13	6	13	9	15	8	9	10
18	11	13	7	8	13	6	12	9	14	9	9
19	10	11	12	7	9	12	7	12	9	13	9
20	10	10	10	11	8	9	11	7	11	9	12
Summa	157	163	168	173	178	185	190	191	196	196	199

4.10 Befolkning i Skärgården per åldersklass

Lågalternativ: Antal personer den 31 december 2013 och prognos 2014-2023

Ålder	2013	2014	2015	2016	2017	2018	2019	2020	2021	2022	2023
0	3	5	5	6	6	6	6	6	6	6	6
1-5	23	24	28	30	35	39	41	41	42	42	43
6-12	58	57	58	54	55	56	58	61	62	64	66
13-15	23	29	25	36	31	30	24	25	28	28	30
16-18	30	27	28	26	31	27	36	32	31	26	28
19	10	11	12	7	8	12	6	11	9	13	8
20-29	86	91	95	96	93	90	91	86	87	85	88
30-44	141	151	159	163	168	170	172	172	177	180	185
45-64	316	301	289	295	288	285	291	294	289	283	280
65-69	136	128	128	111	102	97	78	66	73	71	68
70-74	107	114	122	124	128	120	113	113	98	91	86
75-79	43	55	52	61	71	85	92	98	99	103	96
80-84	26	24	30	28	29	31	39	38	45	52	63
85-89	13	14	14	13	14	15	15	19	18	18	20
90-w	10	10	10	11	9	8	8	8	9	9	9
Summa	1 025	1 041	1 056	1 062	1 067	1 069	1 070	1 070	1 072	1 072	1 074

Högalternativ: Antal personer den 31 december 2013 och prognos 2014-2023

Ålder	2013	2014	2015	2016	2017	2018	2019	2020	2021	2022	2023
0	3	5	5	6	6	6	7	6	6	6	6
1-5	23	24	29	31	37	41	44	44	45	45	45
6-12	58	57	58	54	56	58	60	63	65	67	69
13-15	23	29	25	37	31	31	25	26	29	29	30
16-18	30	27	28	27	31	28	37	32	32	27	28
19	10	11	12	7	9	12	7	12	9	13	9
20-29	86	91	96	99	98	96	98	92	92	90	93
30-44	141	151	160	166	174	178	182	182	186	190	194
45-64	316	301	288	296	290	288	296	299	294	289	287
65-69	136	128	128	112	103	97	79	67	74	72	69
70-74	107	114	122	124	128	120	114	114	99	92	87
75-79	43	55	52	62	71	85	92	98	100	103	97
80-84	26	24	30	28	29	31	40	38	45	52	63
85-89	13	14	14	13	14	15	15	19	18	18	20
90-w	10	10	10	11	9	8	8	8	9	9	9
Summa	1 025	1 041	1 058	1 072	1 086	1 095	1 104	1 102	1 103	1 103	1 106