



Datum  
2014-08-27

Beteckning  
4322-22114-2014

Enheten för kulturmiljö och bostadsstöd  
Hampus Benckert  
010-223 13 68

Tyresö kommun  
Stadsbyggnadsavdelningen  
135 81 Tyresö

## Ändring av byggnadsminnet Tyresö slott, staket runt delar av parken

Sökande: Stiftelsen Nordiska museet

Handläggare: Hampus Benckert

Bilagda handlingar överlämnas till Stadsbyggnadsavdelningen för yttrande

Svar önskas senast 2014-09-27

Hampus Benckert

Tyresö kommun  
Samhällsbyggnadsförvaltningen

2014 -08- 29  
Dnr. 2014KSM0784



**INKOM**  
LÄNSSTYRELSEN I STOCKHOLMS LÄN

2014-06-17

DNR: 4322-22114-2014

PB

Uppgift markerad med fetstil är obligatorisk

### Ansökan gäller

Byggnadsminnets namn TYRESÖ SLOTT	
Fastighetsbeteckning TYRESÖ 1:7	Kommun TYRESÖ

### Sökande

Namn/Företag Stiftelsen Nordiska museet		
Postutdelningsadress Box 27820	Postnummer 115 93	Postort Stockholm
Telefon 08-51954680	Annat telefonnr 08-51954635	E-post stefan.liman@nordiskamuseet.se

### Fastighetsägare (om annan än sökande)

Namn/Företag		
Postutdelningsadress	Postnummer	Postort
Telefon	Annat telefonnr	E-post

### Planerade åtgärder

Kort beskrivning av vad ni önskar göra Nordiska museet önskar sätta upp ett staket runt slottsparken och slottet (se bilagor).
Åtgärderna önskas påbörjas (år-månad-dag) 2014-08-01

### Antikvarisk medverkan

Antikvarisk expert (person, institution, företag)
Kontaktuppgifter (telefonnummer och e-postadress)

### Bifogade handlingar



NORDISKA  
MUSEET

2014.06.13

Ansökan om bygglov - Staket

Till: Länsstyrelsen, Stockholms län

### **Redogörelse för nuläget**

*Stiftelsen Nordiska museet* ansvarar för all skötsel och underhåll av *Tyresö slott*. Området kring slottet har många brukare och fungerar som rekreativ område för främst Tyresöborna. Här finns bland annat ett uppskattat och välbesökt sommarcafé. Här arrangeras midsommarfirande, utomhusteater med mera.

Till slottsområdet kommer tyvärr även festande ungdomsgång och andra som ibland använder slottsmarken på ett otillbörligt sätt, med stor nedskräpning och emellanåt även vandalisering. Slottsområdet utsätts med andra ord för ett stort slitage, vilket kräver ett kontinuerligt underhållsarbete som är betungande för museet.

### **Motivering till åtgärden**

Tidigare bidrog Tyresö kommun med medel för underhållet av fastigheten Tyresö slott. I dagsläget är Stiftelsen Nordiska museet ensam ansvarig för allt underhåll. På grund av en tilltagande vandalisering -- av bryggor, belysning, trädgårdsmöbler samt en ibland omfattande nedskräpning -- bedömer Nordiska museet att det behövs åtgärder som på ett diskret sätt avgränsar slottsområdet och tydliggör att slottsområdet är enskild egendom.

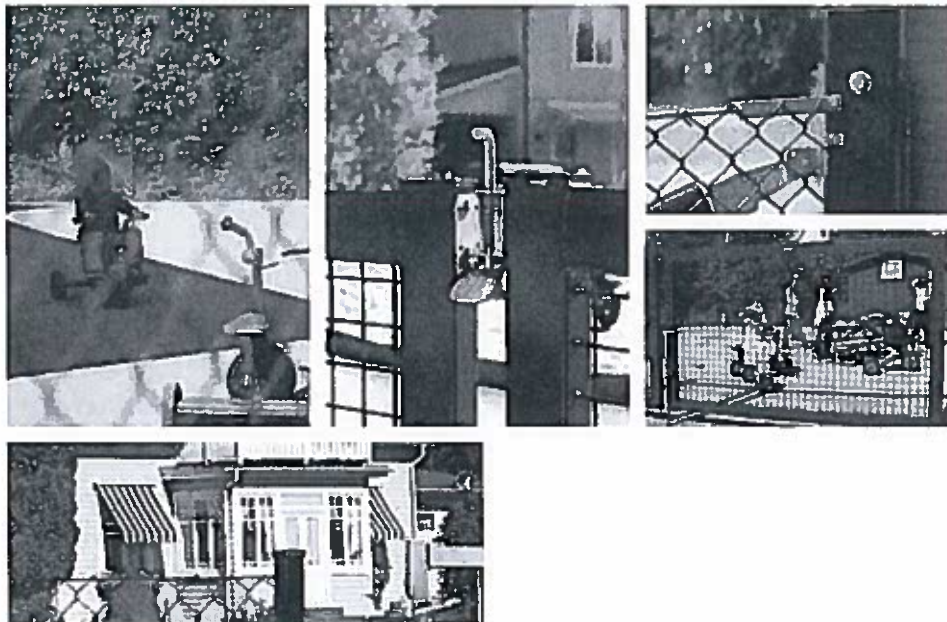
### Beskrivning av åtgärden – arbetssätt, material, metoder

Bifogad områdesbeskrivning och planer/illustrationer beskriver åtgärden.

Materialiet är ett svart villastängsel av typen BGFIX eller likvärdigt:

- Höjd 1 m
- Maskstorlek 5 x 5 cm
- Tråddimension 2,5/2,0 mm
- Stolpar Giant (rekommenderat avstånd var 3:e m)
- Staketets längd ca 485 m
- 3 st enkelgrindar (1000 x 1000 mm)
- 2 st dubbelgrindar (1000 x 3000 mm)

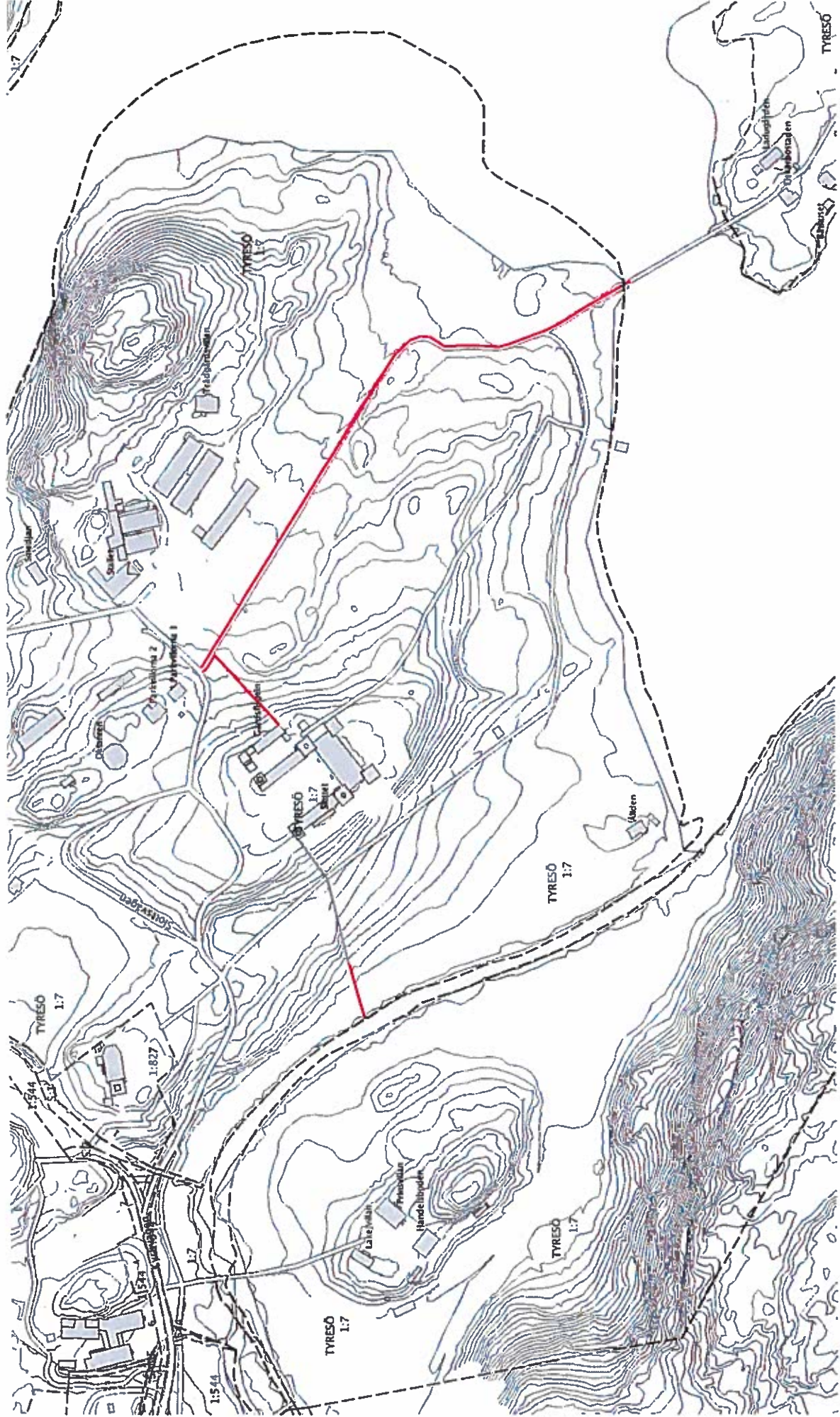
Grindstolpar är försedda med ändknoppar.







Röd markering - stängseldragning



Skala 1:2500

© Tyresö kommun och Lantmäteriet

