

Tyresö Strandängar, Tyresö kommun

Miljökonsekvensbeskrivning för detaljplaner



*Stockholm 2007-05-10 senast reviderad 2008-05-20
Antagandehandling maj 2008*

Petra Adrup
Helén Andersson

Elisabeth Mörner

Sammanfattning

Tyresö Strandängar är beläget vid Erstaviken med utsikt mot Saltsjöbaden och mot öarna i Ingaröfjärden. Området utgör ett attraktivt läge för boende och för rekreation i Tyresö. Tyresö har med sin långa kust mot Östersjön en stark identitet som skärgårdskommun och för att ytterligare stärka denna identitet avser kommunen att dels skapa ett bostadsområde med stark koppling till vattnet och att dels utveckla ett grönområde till en ny sjönära mötesplats med båthamn, bryggor och gångstråk längs vattnet.

För att kunna skapa dessa ytor måste området detaljplanläggas. Området planeras att utgöras av två detaljplaner, en plan för bostadsområdet i områdets nordvästra del och en plan för grönområdet i områdets sydöstra del. De två detaljplanerna med tillhörande handlingar var föremål för samråd under våren/sommaren 2007 och föremål för utställning våren 2008. Samrådet och inkomna yttranden medförde förändringar av de båda detaljplanerna. Bebyggelsen norr om Strandallén har sedan samrådet minskat i antal och kvarvarande hus har skjutits isär så att ett centralt sammanhängande vasstråk har bildats. Området väster om bebyggelsen samt hela området norr om bebyggelsen läggs ut som naturmark. Två av de tre nya husen norr om Strandallén anläggs på redan ianspråktagna fritidshustomter.

När en ny detaljplan ska upprättas ska den enligt lagstiftning genomgå en behovsbedömning där det bedöms om planen kan medföra betydande miljöpåverkan eller inte. Om planen medför betydande miljöpåverkan ska den genomgå en miljöbedömning och en miljökonsekvensbeskrivning (MKB) ska upprättas. Tyresö kommun har tagit beslutet att planerna ska antas medföra betydande miljöpåverkan varför planerna ska genomgå en miljöbedömning och att en MKB enligt 6 kap miljöbalken ska upprättas.

Föreliggande miljökonsekvensbeskrivning omfattar två detaljplaner och beskriver och bedömer de två detaljplanerna utifrån planerad utbyggnad vilket jämförs med ett nollalternativ. Bedömning sker av relevanta miljöaspekter och de aspekter som behandlas i denna MKB är vattenmiljö, naturmiljö, friluftsliv, utsläpp till luft, buller, översvämningsrisker – climateffekter samt kulturmiljö.

Planerna innebär främst en påverkan på områdets vatten- och vattennära naturmiljö med avseende på det djur- och växtliv som är beroende av de områden där detaljplanerna medför exploatering. Detaljplanerna medför även konsekvenser för det rörliga friluftslivet. Planerna innebär att strandskyddet inom kvartersmark måste upphävas samt att dispens från strandskyddet delvis måste medges inom övriga områden. Detta kan medföra konsekvenser för syftet med strandskyddet vilket är att trygga förutsättningarna för allmänhetens friluftsliv och att bevara goda livsvillkor på land och i vatten för djur- och växtliv.

Planerna innebär att oexploaterade svårtillgängliga naturmiljöer samt vattenmiljöer tas i anspråk av bostäder, utökade båt- och bryggplatser samt nyanläggande av en badplats. Miljöerna kan också störas av en ökad tillgänglighet till vattenlinjen.

Områdets grunda botten kan påverkas genom grumling vid förankring av flytbryggor, anläggande av badplats samt vid röjning av vass. Grumling kan innebära att Erstavikens djur- och växtliv temporärt störs genom försämrade siktförhållanden och frigörande av eventuella föroreningar i bottenens sediment. Planerna medför även ett ökat antal båtrörelser och hårdgjorda

ytor. De verksamheter som planerna medför kan innebära negativa konsekvenser för områdets vattenlevande växter och djur varför skadeförebyggande åtgärder bör vidtas så strandskyddets intentioner att bevara goda livsvillkor på land och i vatten för djur- och växtlivet kan bevaras och därmed motivera en utbyggnad av planerna.

Åtgärder som bör vidtas är t.ex. att vattenområdet under byggskedet stängs av med hjälp av barriärer som hindrar spridning av partiklar och begränsar spridningen av grumlat vatten. Omhändertagande av dagvatten bör ske genom fördröjning och fastläggning, samt där det krävs, oljeavskiljare innan det släpps ut till recipienten. Eventuella ingrepp i vassbältet bör inte utföras under häckningsperiod och nya häckningsmiljöer i form av kanaler, häckplattformar, hävdade strandängar eller dylikt bör utredas.

Genom att samla all båtverksamhet inom ett område kan de negativa konsekvenserna koncentreras kring en punkt istället för på ett flertal olika punkter. Båthamnen anläggs inom område med befintlig båtverksamhet. Planen medför inte att något nytt område för ytterligare båtverksamhet tas i anspråk.

Arbeten i vatten (anläggning av t.ex. pirar och bryggor) kan kräva tillstånd respektive en anmälan för vattenverksamhet. Inom ramen för tillståndsansökan krävs att en MKB upprättas vilken kommer att beskriva verksamheterna och dess konsekvenser närmare.

Strandskyddets andra intention att trygga förutsättningarna för allmänhetens friluftsliv bedöms förstärkas av de två planerna. Tillgängligheten och kontakten med strandlinjen och vattnet är idag låg inom Tyresö strand p.g.a. svår vegetation samt strandnära tomtmark. Planerna innebär att tomtmark omvandlas till allmänt tillgänglig naturmark, att en ny badplats anläggs, att befintligt område för båthamnen rustas upp samt att ett gångstråk anläggs längs med vattenlinjen. Detta innebär att kontakten med strandlinjen förstärks genom de två detaljplanerna och att de medför en för allmänheten upplevd förbättring av tillgängligheten till strandlinjen och en ökad vattenkontakt. Friluftslivet utvecklas inom framförallt grönområdet vilket också medverkar till en allmän förstärkning av områdets rekreativvärden. Planerna bedöms även kunna innebära en förstärkning av områdets koppling till omgivande grönområden och grönsstruktur.

Inom Tyresö Strandängar är ett antal områden med regionala och kommunala naturvärden identifierade, främst på grund av förekomst av partier med gamla ekar, områden med andra gamla ädellövträd, områden med rödlistade arter samt signalarter och stråk av strandalskog. Detaljplanen för utbyggnadsområdet har utformats med hänsyn till den naturvärdesbedömning som gjorts. Bostäderna har placerats så att områden med högst naturvärden sparas. Denna inriktning ska även gälla för planen för grönområdet där spridningssambandet med övriga värdefulla ekbestånd i omgivningen bevaras och utvecklas och en kvalitetsprogram tas fram för att bevara och utveckla området och dess naturvärden.

Inom de två planområdena bedöms riktvärden för trafikbuller underskridas. Utbyggnaden av Tyresö Strandängar och den trafik som alstras innebär dock en viss försämring för boende längs med Strandallén. De ekvivalenta ljudnivåerna ökar med 1-2 dB(A) längs Strandallén vilket är en knappt märkbar förändring. De maximala ljudnivåerna överskrider riktvärdet vid nästan samtliga fasader som vetter mot Strandallén. Dessa överskrider dock även i nuläget samt i ett nollalternativ. Utbyggnaden av Tyresö Strandängar innebär dock att antalet maximala

bullerhändelser, fordonspassager, ökar. Vid fasader som vetter från vägen underskrivs riktvärdet. För att underskrida riktvärden kan bullerdämpande åtgärder i form av t.ex. fasadisolering eller bullerplank bli aktuellt vid särskilt utsatta fastigheter längs Strandallén.

För övriga nämnda aspekter (utsläpp till luft, översvänningsrisker – klimateffekter samt kulturmiljö) bedöms inte några betydande negativa konsekvenser uppstå.

Nollalternativet bedöms främst medföra betydande påverkan med avseende på Tyresö Strandängars friluftsliv. I nollalternativet beräknas tomtmark inte övergå till allmänt tillgänglig naturmark och planlagda villatomter bedöms försvaga tillgängligheten och kontakten med strandlinjen och vattenytan. Nollalternativet bedöms därmed innebära en försämring i förhållande till nuläget samt i jämförelse med utbyggnadsalternativet.

För övriga aspekter bedöms nollalternativet inte innebära någon betydande förändring i förhållande till nuläget. För områdets vatten- och vattennära naturmiljö kan nollalternativet bedömas som bättre i jämförelse med utbyggnadsalternativen eftersom vatten- och naturmiljön i stort lämnas opåverkat. Dock kan även nollalternativet innebära att strandskyddet upphävs inom de villatomter som nollalternativet kan innebära.

Innehållsförteckning

1	INLEDNING.....	6
1.1	BAKGRUND	6
1.2	SAMRÅD OCH UTSTÄLLNING.....	7
1.3	BETYDANDE MILJÖPÅVERKAN.....	7
1.4	SYFTE.....	8
1.5	BEDÖMNING AV KONSEKVENSER.....	8
2	LOKALISERING OCH OMRÅDESBESKRIVNING.....	8
2.1	PLANFÖRHÅLLANDEN	10
3	AVGRÄNSNING.....	10
3.1	GEOGRAFISK	10
3.2	SAKLIG.....	10
4	ALTERNATIVREDOVISNING.....	10
4.1	UTBYGGNADSNALTERNATIV.....	10
4.2	NOLLALTERNATIV	12
4.3	ÖVRIGA ALTERNATIV.....	13
5	KONSEKVENSER.....	14
5.1	VATTENMILJÖ	14
5.2	NATURMILJÖ.....	23
5.3	FRILUFTSLIV	30
5.4	LUFT.....	36
5.5	BULLER	39
5.6	ÖVERSVÄMNINGSRISKER - KLIMATEFFEKTER	45
5.7	KULTURMILJÖ.....	48
6	SAMLAD KONSEKVENSBEDÖMNING	51
6.1	UPPFÖLJNING	53

1 Inledning

1.1 Bakgrund

Tyresö Strand tillhörde Tyresö godsets ägor från och med 1500-talet fram till 1930-talet då sportstugeepoken började. Strandängarna längs Erstaviken med slånbuskage och en frodig gräs- och örtvegetation nyttjades främst som betesmark. Under 1930-talet påbörjades avstyckningar och byggande av sportstugor kom igång. Med åren började fler och fler att bo i området permanent och i början av 1990-talet påbörjade kommunen därför med arbetet att modernisera planerna för hela Tyresö Strand. Syftet var bl.a. att skapa större byggrätter, fler fastigheter genom avstyckningar och anslutning till kommunalt VA. Tyresö kommun hade också ambitionen att blanda upp den ensidiga villabebyggelsen med större eller mindre flerbostadshusområden. Kommunen hade därför sedan 1960-talet gjort markköp i området för att kunna möjliggöra denna ambition. I Tyresö kommuns översiktsplan från 1998 gjordes en fördjupad del över Tyresö Strand som redovisade utgångspunkterna för planeringen av det nya området. Översiktsplanen innehåller en etappindelning för planeringen och fungerar som program för de kommande detaljplanerna.

Medan de nya detaljplanerna i Tyresö Strand togs fram upphävdes de gamla avstyckningsplanerna för att göra det möjligt att bevilja bygglov för större hus, innan de nya planerna var antagna. Upphävandet av de gamla planerna innebar också att strandskyddet återinfördes på kvartersmark.

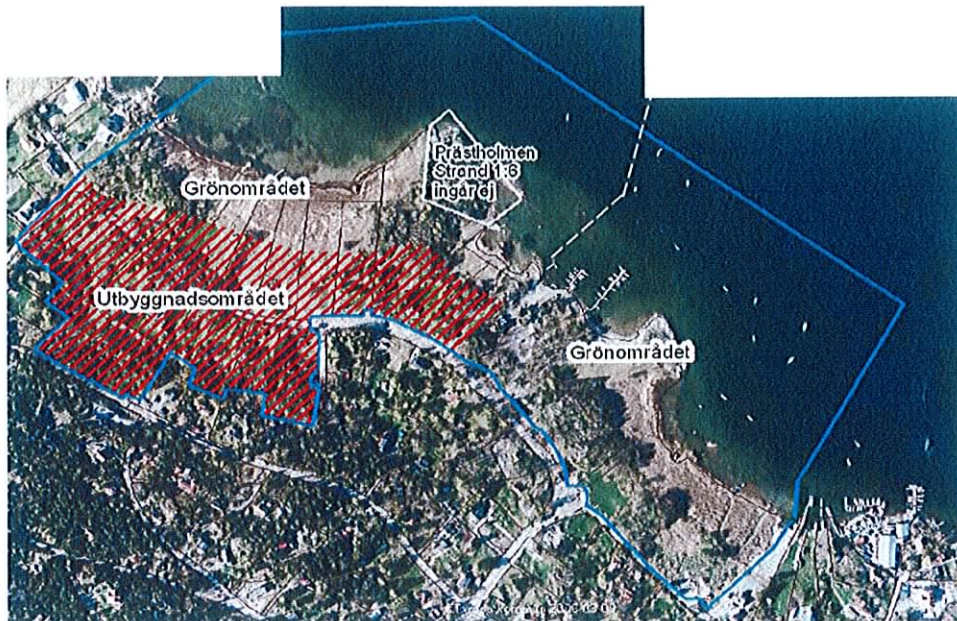
Detaljplaneringen för Tyresö Strand påbörjades 1991 och fram tills idag har största delen av Tyresö Strand etappvis fått nya detaljplaner och förvandlats från ett fritidshusområde till ett modernt villaområde med inslag av flerfamiljshus, radhus och parhus. Genom avstyckningar har många nya fastigheter tillkommit. I samtliga detaljplaner inom Tyresö Strand där kommunen detaljplanlagt privatägda fastigheter som omfattas av strandskydd har länsstyrelsen upphävt strandskyddet. Detta har gjort att stränderna varit kvar i privat ägo och successivt omvandlats till villatomter med gräsmattor, båthus, brygganläggningar m.m.

Planeringen har nu nått Tyresö Strandängar varför utbyggnad av kommunala vatten- och avloppsledningar, ny gång- och cykelbana fram till området samt förstärkning av vägar har skett.

Tyresö Strandängar utgör ett attraktivt läge för boende och för rekreation i Tyresö. Tyresö har med sin långa kust mot Östersjön en stark identitet som skärgårdskommun och för att ytterligare stärka denna identitet avser kommunen att dels skapa ett bostadsområde med stark koppling till vattnet och att dels utveckla ett grönområde till en ny sjönära mötesplats som är allmänt tillgänglig.

Inför en utbyggnad av Tyresö Strandängar utlyste Tyresö kommun en tävling där utformningen av området som helhet utgjorde det viktigaste kriteriet, se figur 1. Tävligen omfattade både ett nytt flerbostadsområde och ett grönområde runt befintligt bad och befintlig båtklubb.

Området utgörs av två detaljplaner, en plan för bostadsområdet i områdets nordvästra del och en plan för grönområdet i områdets sydöstra del. Föreliggande miljökonsekvensbeskrivning omfattar därför två detaljplaner. De två detaljplanerna är tänkta att gå parallellt med varandra.



Figur 1. Tyresö Strandängar med planerat bostadsområde samt planerad sjönära mötesplats (kartutdrag ur tävlingsprogrammet)

1.2 Samråd och utställning

De två detaljplanerna var föremål för samråd under våren/sommaren 2007. De synpunkter och samrådsyttranden som inkom till kommunen bearbetades under hösten 2007 och detaljplanerna med tillhörande handlingar var föremål för utställning våren 2008. Samrådet medförde förändringar av de båda detaljplanerna, bl.a. har bostadskvarter avlägsnats samt förflyttats och den planerade marinan har förlagts till området där idag befintlig båtklubb är belägen. Aktuell MKB beskriver konsekvenserna av fullt utbyggda detaljplaner enligt hur planerna ser ut efter inkomna yttranden från samrådet.

Efter utställning och inför antagande har mindre justeringar av planen gjorts. Dessa justeringar har dock inte påverkat planens miljökonsekvenser i någon nämnvärd omfattning.

1.3 Betydande miljöpåverkan

När en ny detaljplan ska upprättas ska den enligt lagstiftning genomgå en behovsbedömning där det bedöms om planen kan medföra betydande miljöpåverkan eller inte. Behovsbedömningen ska utgå från de kriterier som står listade i bilaga 2 och 4 i Förordningen om miljökonsekvensbeskrivningar (1998:905). Om planen medför betydande miljöpåverkan ska den genomgå en miljöbedömning och en miljökonsekvensbeskrivning (MKB) ska upprättas. Enligt 6 kap. 11 § miljöbalken är syftet med en miljöbedömning att integrera miljöaspekter i planen så att en hållbar utveckling främjas.

Tyresö kommun har tagit beslutet att planerna ska antas medföra betydande miljöpåverkan varför planerna ska genomgå en miljöbedömning och en MKB enligt 6 kap miljöbalken ska upprättas. Beslutet grundar sig dels på områdets storlek och att planerna innebär en relativt kraftig förändring av området och dels på att arbeten i vatten kan krävas främst för hamnområdet med avseende på anläggande av pir och bryggor. Arbeten i vatten kräver enligt 11

kap miljöbalken tillstånd för vattenverksamhet för vilken en särskild MKB ska tas fram. En förenkling av reglerna för prövning om vattenverksamheter beslutades av regeringen den 12 april 2007. Dessa förenklingar innebär kortfattat att vissa vattenverksamheter i stället ska vara anmälningspliktiga. För området gäller strandskydd vilket delvis måste upphävas för att planerna ska kunna komma till stånd. Inom området återfinns även delvis känsliga naturmiljöer.

1.4 Syfte

En miljökonsekvensbeskrivning, MKB, innefattar analys och bedömning av konsekvenser av en planerad markanvändning och dess inverkan på miljö, hälsa och hushållning med naturresurser. Arbetet med miljökonsekvensbeskrivningen ska integreras med den övriga planeringsprocessen så att konflikter mellan olika intressen tidigt kan identifieras och så att möjligheter att finna miljöanpassade lösningar ökar.

1.5 Bedömning av konsekvenser

Bedömningarna av konsekvenser är relativa och utgår dels från objektets värde och dels från påverkans omfattning. En stor påverkan på ett objekt av litet värde kan bedömas som liten konsekvens medan en mindre påverkan på ett objekt av stort värde kan bedömas som en måttlig konsekvens. En stor påverkan på ett värdefullt objekt blir en stor konsekvens.

Den samlade konsekvensbedömningen är en sammanvägning av exploaterings påverkan på samtliga bedömda aspekter.

2 Lokalisering och områdesbeskrivning

Tyresö Strandängar är beläget vid Erstaviken med utsikt mot Saltsjöbaden och mot öarna i Ingaröfjärden. Området utgör ett attraktivt läge för boende och för rekreation i Tyresö. I närheten av planområdena finns tillgång till rekreationsområden, skolor, buss och annan service. Med bil är det mindre än 20 minuters färd från Stockholm. Väster om området, i Erstavik, Nacka, finns stora strövmarker till vilka tillgängligheten idag är begränsad. Genom området går en väg, Strandallén.

Naturområdena inom Tyresö Strand utgörs huvudsakligen av sprickdalsterräng och topografin är varierande. Aktuellt område utgörs dock av ett av de flackare partierna inom Tyresö Strand. Området präglas av leriga markförhållanden, riklig och fuktberoende lägre växtlighet samt bland- eller lövskog.

Hela området omfattar en landareal på ca 168 000 m². Planen för utbyggnadsområdet består av 116 000 m² landareal varav kvartersmarken är ca 61 000 m². Inom planområdena äger kommunen samtliga fastigheter utom Strand 1:1 som ägs av Tyresö Strands markägarförening och de privata fastigheterna Strand 1:187 och Strand 1:188. Fastigheten Strand 1:6 Prästholmen ingår ej i planområdet. Inom området har kommunen inte beviljat bygglov för permanent villabebyggelse varför befintliga enfamiljshus i huvudsak består av mindre fritidshus. Kommunen hyr i dagsläget ut fastigheter för fritidsändamål, bl.a. till Tyresö Windsurfing Club. Strandlinjen i grönområdet närmast planerade bostäder utgörs av vegetation såsom vass och buskage (därav Tyresö Strandängar).

Grönområdet omfattar ca 55 000 m² landareal och 90 000 m² vatten och ett antal befintliga rekreationsfunktioner såsom havsbad (Strandbadet), parkering och bollplan. Väster om Strandbadet med gemensam infart till parkeringen ligger Tyresö Strands båtklubb vilken

rymmer ca 75 st båtplatser uppdelat på tre bryggor. På klubbens område finns även vinteruppläggningsplatser för båtar, parkeringar och enklare byggnader.

Området nås med fordon i norr från Strandallén och i söder från Strandvägen. Befintlig parkering finns vid infarten till båtklubben och rymmer ca 50 platser. En del av parkeringen, ca 27 platser, har avsatts för badgästerna. Boende och fritidsboende parkerar inom respektive fastighet. En gång- och cykelbana som går längs Strandallén ansluter till området.



Figur 2. Översiktskarta, Tyresö kommun



Figur 3. Flygfoto över de två planområdena

2.1 Planförhållanden

I Tyresö kommuns översiktsplan från 1998 finns en fördjupad del om Tyresö Strand som redogör för mål och strategier för områdets omvandling från fritidshusområde till permanentboende. I översiktsplanen anges att hela Tyresö Strand ska detaljplaneras för permanentboende i villor och flerfamiljshus samt att möjligheterna till att ordna en mindre småbåtshamn och gästhamn ska utredas. I översiktsplanen står även att bebyggelsen inom området ska vara småskalig och att husen ska placeras och utformas med karaktärsdrag från skärgårdsbebyggelse. Översiktsplanen fungerar som program för detaljplanerna. Båda planområdena saknar detaljplan.

3 Avgränsning

3.1 Geografisk

Då miljöaspekterna inte går att avgränsa endast till de två planområdena har det geografiska område som beskrivs i miljökonsekvensbeskrivningen utökats till att omfatta intilliggande natur- och bostadsområden, recipienter för dagvatten samt närbelägna vägar, gångstråk och verksamheter.

3.2 Saklig

Då de föreslagna detaljplanerna har bedömts kunna medföra betydande miljöpåverkan ska en MKB upprättas. Efter diskussion med Tyresö kommun samt med Länsstyrelsen i Stockholms län fokuserar miljökonsekvensbeskrivningen på vattenmiljö (ska även innehålla dagvattenfrågor), friluftsliv, översvänningsrisker – klimateffekter, trafik (buller och luft) samt naturmiljö. Även områdets kulturmiljö behandlas översiktligt.

4 Alternativredovisning

4.1 Utbyggnadsalternativ

4.1.1 Utbyggnadsområdet

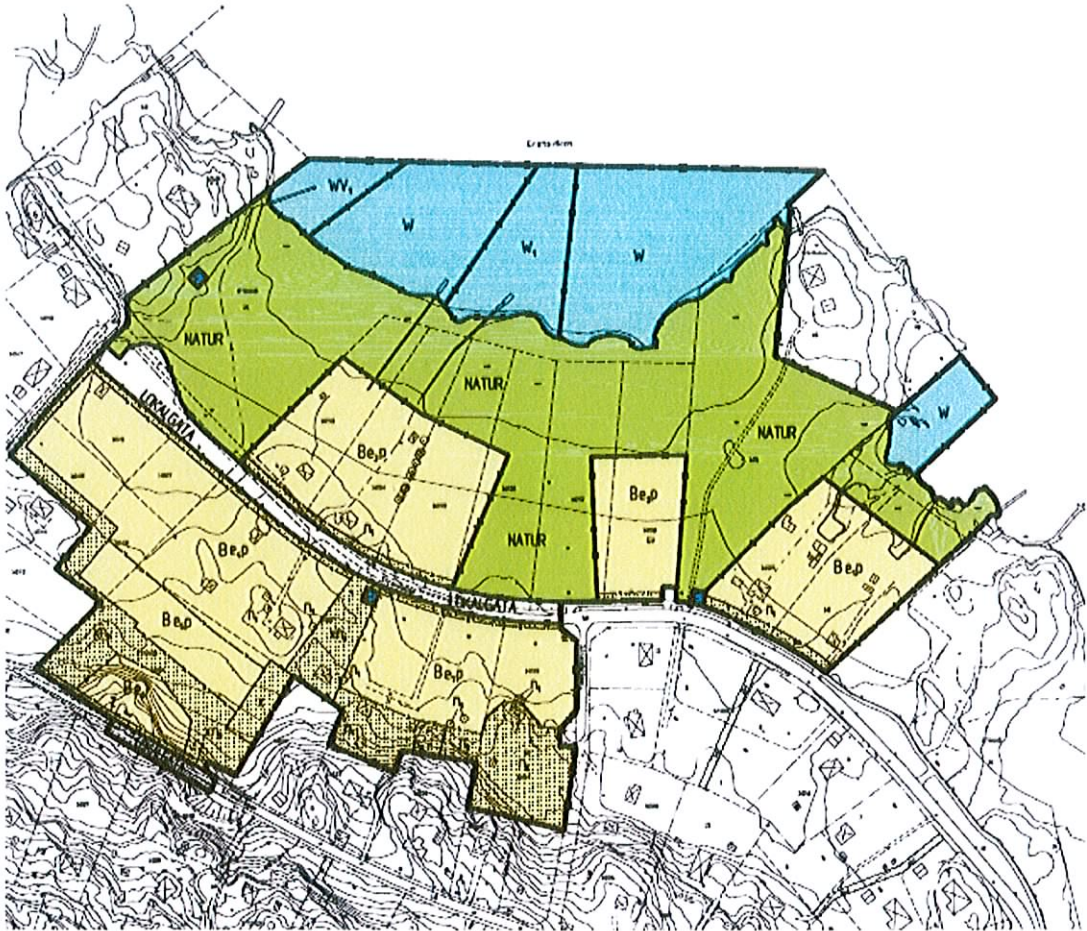
Planen medför att 220 bostäder, olika former av flerfamiljshus, anläggs på båda sidorna av Strandallén. Bebyggelsen har placerats in på de gamla fritidshustomterna. De delar av tomterna norr om Strandallén som ligger närmast vattnet planläggs som naturmark och blir därmed allmänt tillgängliga. För att göra det lättare att promenera längs vattnet kommer spänger att anläggas längs stråket av vass och vatten.

Norr om Strandallén vid strandzonen kommer husen att stå upplyfta över marken på "stolpar" och husen kommer att angöras via "pirar" som utgår från Strandallén. Mellan dessa hus, från Strandallén och ner till vattnet, kommer ett sammanhängande stråk att lämnas obebyggt. Söder om Strandallén samt där terrängen stiger upp mot Strandvägen anläggs flerfamiljshus i två-fyra våningar. I planens östra del anläggs ett fåtal friliggande flerfamiljshus.

Bebyggelsen ska vara anpassad till landskapets stora drag. Utifrån terrängförhållanden och landskapssituation delas bebyggelsen in i olika typer som ska förtydliga de skilda karaktärer som finns i området idag.

Strandallén föreslås byggas ut med parallell gång- och cykelbana samt med en ny bussvärdplats i väster.

Strandskydd råder inom 100 m från Erstavikens strandlinje. För att genomföra planen måste strandskyddet upphävas på den kvartersmark som föreslås planläggas för bostäder. På det område som föreslås bli natur i planen bedömer kommunen att strandskyddet kan ligga kvar och att de nya spängerna, i så fall, kan tillkomma genom ett dispensförfarande.



Figur 4. Planen för utbyggnadsområdet

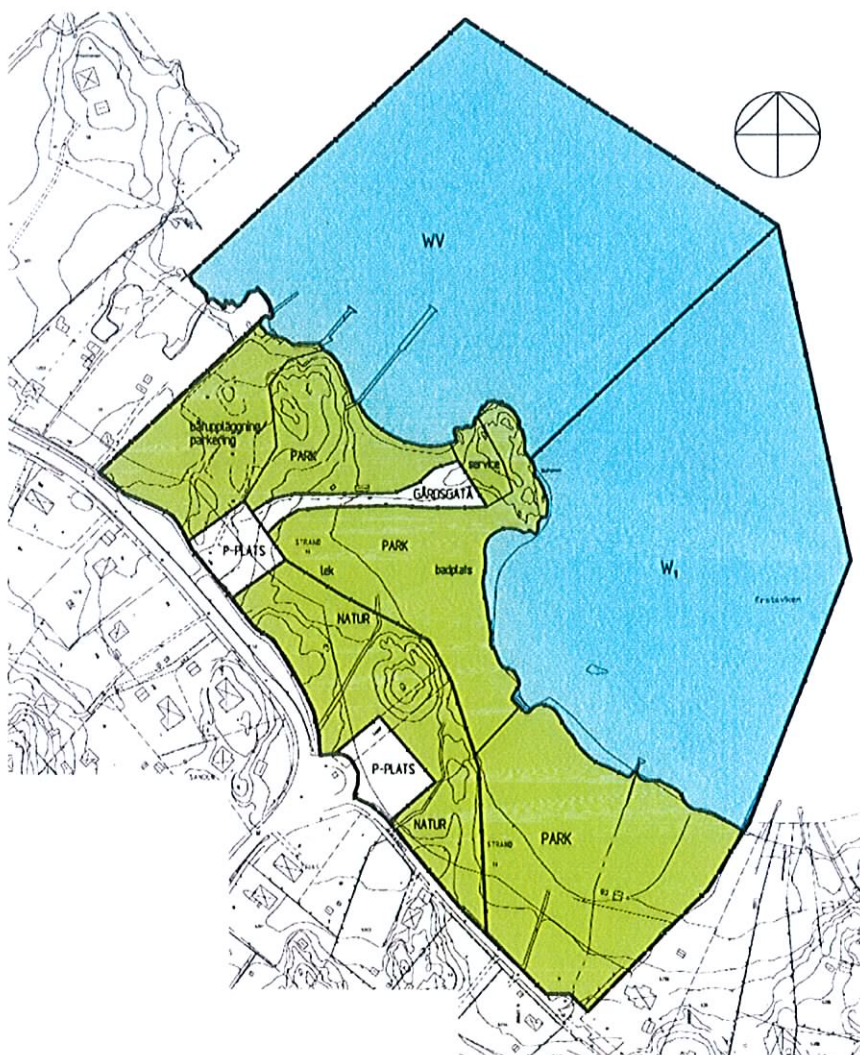
4.1.2 Grönområdet

Planen medför att en ny sjönära mötesplats skapas i det grönområde som idag bl.a. innehåller Strandbadet och båtklubben. Planförslaget innebär att en båthamn med plats för ca 150-190 båtar i olika storlekar byggs vid befintlig båtklubb. Huvudbryggan blir allmänt tillgänglig och kan även användas som gästbrygga. En badstrand anläggs i viken öster om Badholmen. Mellan badet och båthamnen planeras en servicebyggnad som kan rymma omklädningsrum, toaletter och eventuellt en servering. Badudden med hällar bevaras för bad och rekreation. Vinteruppläggningsplatsen och parkeringen inom båtklubbens område ligger kvar men disponeras om och rustas upp. Under vissa perioder under sommarmånaderna räcker inte

befintliga parkeringsplatser till utan det kan komma att krävas ytterligare platser inom planområdet.

Genom området dras ett gångstråk som leder vidare längs vattnet via spänger mot Erstavik. Större delen av strand- och vassområdet inom planområdet bevaras.

Inom planområdet råder strandskydd inom 100 m från strandlinjen. Kommunen har bedömt att strandskyddet kan ligga kvar inom planområdet och att de nya bryggorna samt servicebyggnaden kan tillkomma genom ett dispensförfarande.



Figur 5. Planen för grönområdet

4.2 Nollalternativ

Nollalternativet beskriver förväntad utveckling av planområdena om planerad exploatering inte kommer till stånd.

4.2.1 Utbyggnadsområdet

Den mark som kommunen äger inom Tyresö Strandängar är gammal tomtmark enligt den avstyckningsplan som gjordes i början på 1930-talet. Om planerad exploatering inte kommer till stånd är det mest troliga att flertalet av tomterna skulle planläggas för friliggande villor. Eftersom kommunen köpt in och äger huvuddelen av marken med tanken att bygga någon form av tätare bebyggelse är det mest troliga scenariot av nollalternativet att tomter med fritidsfastigheter bebyggs. Att kommunen skulle anlägga området som natur- eller parkmark är inte ett realistiskt alternativ. Bebyggelsen och tomtanläggningarna skulle troligtvis få samma karaktär som kan ses på strandtomterna direkt öster och väster om området. Liksom i övriga Tyresö strand där strandskyddet har upphävts över hela tomter antas detta även ske inom de villatomter som skulle planläggas i Tyresö Strandängar.

4.2.2 Grönområdet

Då området aldrig varit bebyggt och aldrig bestått av kvartersmark förväntas området i stort bli oförändrat från idag om planen inte kommer till stånd.

Idag är båtklubben i konflikt med badet vilket förutsätts fortgå om planerad exploatering inte kommer till stånd.

4.3 Övriga alternativ

I Tyresö kommuns översiktsplan från 1998 finns en fördjupad del om Tyresö Strand som redogör för mål och strategier för områdets omvandling från fritidshusområde till permanentboende. I översiktsplanen anges att hela Tyresö Strand ska detaljplaneras för permanentboende i villor och flerbamiljshus samt att möjligheterna till att ordna en mindre småbåtshamn och gästhamn ska utredas. I översiktsplanen står även att bebyggelsen inom aktuell detaljplan ska vara småskalig och att husen ska placeras och utformas med karaktärsdrag från skärgårdsbebyggelse. Det är därav rimligt att anta att Tyresö Strandängar kommer att byggas med någon form av bostadsbebyggelse.

En MKB för en detaljplan skall i den mån det är rimligt innehålla en beskrivning av rimliga alternativ (6 kap 12 § MB). Detaljplanerna för Strandängarna föregicks av en markanvisningstävling under våren 2006. Inför tävlingen ställde kommunen samman ett antal utformningskrav i ett tävlingsprogram, som syftade till att tävlingsbidragen bl.a. skulle ta hänsyn till områdets vattennära läge, omgivningar samt tillgängligheten till området. Tävlingsbidragen skulle också ge förslag på anpassning till omkringliggande bebyggelse, terräng och vegetation, dagvattenhantering, lokalklimat och energiförsörjning. Kraven var avgörande inslag i bedömningen av inkomna tävlingsförslag. Som underlag till tävlingen fanns bl.a. en geoteknisk utredning och en naturinventering som redovisade både land- och vattenmiljöer inom området samt rekreativvärden och grönstruktur. Totalt 17 tävlingsförslag kom in och var under sommaren 2006 utställda för synpunkter från allmänheten i en bemannad lokal. Flertalet tävlingsförslag förkastades under utvärderingen eftersom de inte stämde in på programmets krav på småskalig flerbostadsbebyggelse eller att de skulle innebära för stora ingrepp i miljön. Förslaget som vann var det förslag som bäst uppfyllde kommunens utformningskrav och som därigenom tog hänsyn till områdets värden på mest fördelaktigt sätt.

Med tävlingen och dess utformning som bakgrund gjorde kommunen bedömningen, efter att tävlingen var avgjord, att det inte fanns några rimliga alternativ att beskriva i förhållande till det

vinnande förslaget. I föreliggande MKB beskrivs därför endast huvudalternativet (kontra nollalternativet).

5 Konsekvenser

I detta avsnitt beskrivs konsekvenserna av planerad exploatering samt av nollalternativet. Konsekvensbedömningen baseras på vilka emissioner som planerna ger upphov till, skyddsvärden och störningskällor i omgivningen samt omfattning av påverkan. Skyddsvärden och påverkan identifieras utifrån genomförda utredningar, kommunala planer, kontakter med kommun och länsstyrelse, platsbesök etc. Miljöaspekterna beskrivs och bedöms även i förhållande till relevanta miljömål, nationella, regionala och lokala. I avsnittet anges vilken påverkan/risk som projektet medför och hur denna förhåller sig till miljökvalitetsmålen.

Följande bedömning görs;

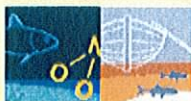
- positiva konsekvenser, överensstämmer med miljömål; 😊
- negativa konsekvenser, överensstämmer ej med miljömål; 😞
- varken positiva eller negativa konsekvenser, påverkar ej miljömålen i någon nämnvärd omfattning; 😐

Vidare anges för huvudalternativen vilka åtgärder som bör vidtas för att målen i möjligaste mån inte ska motverkas av projektet.

5.1 Vattenmiljö

5.1.1 Bedömningsgrunder

5.1.1.1 Miljömål



Nationella miljömål: Ingen övergödning, Hav i balans samt levande kust och skärgård

- Minskade utsläpp av fosforföreningar, kväveföreningar, ammoniak och kväveoxider till år 2010.
- Senast år 2010 ska minst 50 % av skyddsvärda marina miljöer och minst 70 % av kust- och skärgårdsområden med höga natur- och kulturvärden ha ett långsiktigt skydd.
- Buller och andra störningar från båttrafik ska vara försumbara inom särskilt känsliga och utpekade skärgårds- och kustområden senast år 2010.

Regionala miljömål (Stockholms län)

- Minskade utsläpp av fosforföreningar, kväveföreningar, ammoniak och kväveoxider till år 2010.

Kommunala miljömål (Agenda 21)

- Vattenkvaliteten i vattendrag, sjöar och hav ska förbättras.

5.1.1.2 Vattenverksamhet (11 kap miljöbalken)

Om byggnation ska ske i vatten definieras det enligt gällande lagstiftning som vattenverksamhet. I stort sett allt arbete i vatten är så kallad vattenverksamhet. Definitionen av vattenverksamhet är verksamheter eller åtgärder som syftar till att förändra vattnets djup eller läge, avvattna mark, leda bort grundvatten eller öka grundvattenmängden genom tillförsel av vatten. Exempel på vattenverksamheter är anläggning av pirar, dammar, bryggor, vägtrummor, broar i vattendrag, grävning och muddring, rensning av vattendrag, dikning och annan markavvattning m.m.

Reglerna om vattenverksamhet finns dels i 11 kap miljöbalken (1998:808) och förordningen (1998:1388) om vattenverksamhet och dels i lagen med särskilda bestämmelser om vattenverksamhet (1998:812). Tillstånd om vattenverksamhet söks i miljödomstol. Tillståndsansökan ska inkludera en miljökonsekvensbeskrivning. Om det är uppenbart att varken allmänna eller enskilda intressen skadas genom verksamheten är det dock inte nödvändigt att söka tillstånd.

En förenkling av reglerna för prövning om vattenverksamheter har beslutats av regeringen den 12 april 2007. Dessa förenklingar innebär kortfattat att vissa vattenverksamheter i stället ska vara anmälningspliktiga. Exempelvis blir grävning, schaktning och liknande arbeten som inte upptar större bottenyta än 3000 kvadratmeter (500 kvadratmeter i rinnande vatten) anmälningspliktiga. Anmälan ska som huvudregel ske till länsstyrelsen men länsstyrelsen har dock möjlighet att delegera ansvaret till den kommunala miljö- och hälsoskyddsmyndigheten.

5.1.1.3 Strandskydd (Miljöbalken 7 kap)

Strandskyddet omfattar land- och vattenområdet intill 100 meter från strandlinjen vid normalt medelvattensstånd. Syftet med strandskyddet är att trygga förutsättningarna för allmänhetens friluftsliv och att bevara goda livsvillkor på land och i vatten för djur- och växtlivet.

5.1.1.4 Naturvårdsverket

Naturvårdsverket har tagit fram bedömningsgrunder för sjöar och vattendrag samt för kust och hav. Bedömningsgrunderna är avsedda att underlätta tolkningar av kemiska, fysikaliska och biologiska data om svenska sjöar och vattendrag samt från kust- och havsmiljö och innefattar en rad olika mått på vattenkvalitet i vid mening.

5.1.2 Förutsättningar

Strandskydd råder inom 100 m från Erstavikens strandlinje.

Erstaviken är en stor och djup havsvik i Stockholms innersta skärgård och ingår i en viktig farled för småbåtar från Stockholm till södra skärgården. Tätortsbebyggelsen runt viken ökar. Solsidan i Nacka är sedan länge permanentbebodd och även i Tyresö är snart hela kusten mot Erstaviken bebyggd. Omvandling från fritids- till permanentboende pågår vilket medfört att förhöjda kväve- och fosforhalter har påträffats i viken. Dock är Erstaviken ovanligt lite påverkad för att vara ett så stort kustvattenområde nära Stockholm. Enligt provtagningar som gjorts av Stockholm vatten och som presenteras på Nacka kommuns hemsida har Erstaviken de

friskaste bottenarna inom kommunens närområde och kvävehalterna är relativt låga varför riskerna för algblomning och boddöd är mindre i Erstaviken än i angränsande vatten.¹

De två planområdena utgörs av ca 12 ha vattenområde. Tyresö strand utgörs av två lite större vikar (ca 200-250 m breda) och en mindre (ca 75 m bred) vilka ligger öppna ut mot Erstaviken. Vikarna är avdelade av små uddar/landtungor som når ut i vattnet. Ekologiskt utgör vikarna en del av Erstavikens inre delar.

Samtliga bottenmiljöer i planområdena är under 7 m djupa. Enligt utredningar bör grunda områden under 6 m generellt värderas som värdefulla bottenar för vattenväxter, sjöfågel, fiskyngel, fisk och vattenlevande smådjur. Detta utgår från en försiktighetsprincip eftersom kunskapsunderlaget om förekomst och värde av grunda bottenar generellt är dåligt. Drygt 50 % av bottenarna är grundare än 3 m. Större partier med grunda bottenar är relativt ovanligt längs hela den norra kusten ut mot Erstaviken. Längs med Erstavikens övriga kuster, Tyrestakusten, Vissvassfjärden samt inne i Kalvfjärden och Ällmorafjärden, finns enligt sjökort en del grundområden. I vilken utsträckning dessa grunda områden är jämförbara med Tyresö Strand är dock mycket osäkert, då inga undersökningar eller inventeringar funnits tillgängliga.²

Andelen grunda bottenar i Erstaviken har bedömts med hjälp av länsstyrelsens GIS-kartor. Arealen bottenar som anges som grundare än 6 meter i sjökort har räknats samman, varefter den areal grunda bottenar som har bedömts påverkas av detaljplanerna har räknats ut. Grunda bottenar i Tyresö Strandängar bedöms utgöra 3-4 % av de grunda bottenarna i Erstaviken, se figur 6.



Figur 6. Område runt Erstaviken (röd heldragen linje) där arealen grunda bottenar uppskattats (blå färg i kartan). Aktuellt område runt Tyresö Strandängar är rödsträckt.

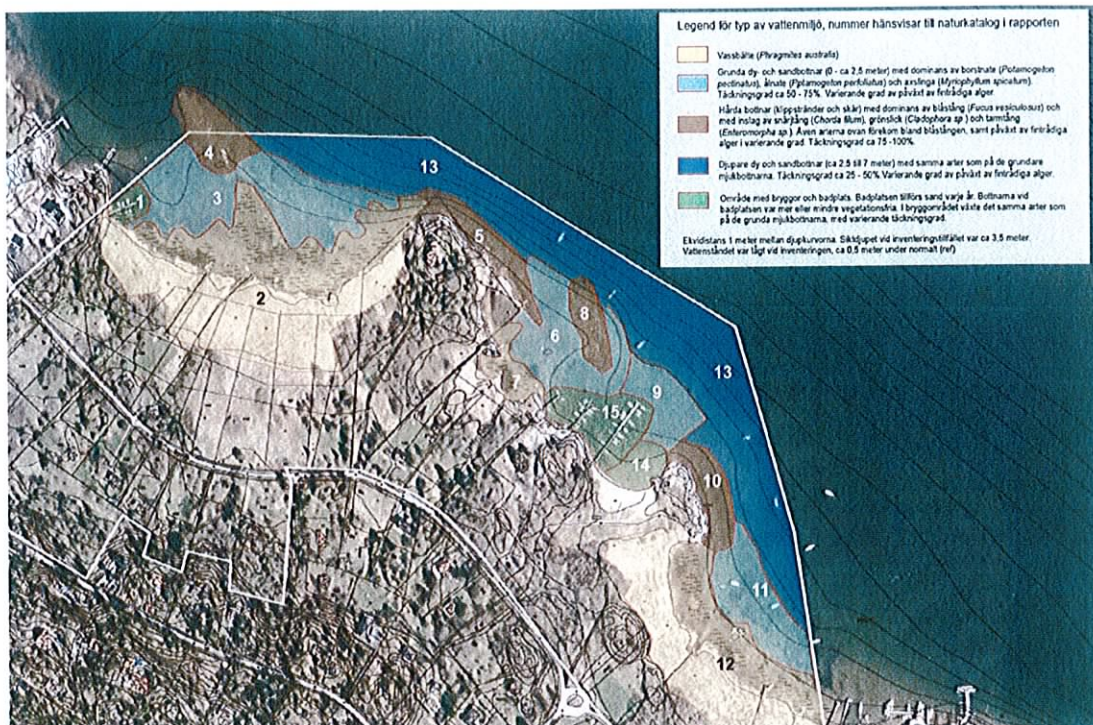
¹ www.nacka.se , 2007-04-15

² Naturvärdesbedömning, land- och vattenmiljöer Tyresö Strand, Tyresö kommun. ekologigruppen ab, 2005-11-21

Erstaviken vid Tyresö strand finns inte med bland identifierade regionalt värdefulla vikar i någon utredning som rör skärgårdens grundområden. Vidare utgör vattenmiljöerna i Tyresö strand inte någon typisk "flada" med mynningströskel och avskildhet från havet utanför. Enligt tillgänglig metodik för indelning av grunda bottenmiljöer i Östersjön, så kan vattenområdena kring Tyresö Strand möjligtvis kallas för ett "förstadium till flada". En sådan vik saknar den mynningströskel vilken karaktäriserar de värdefulla "fladorna" och har ofta ganska exponerade delar, blandat med mer skyddade områden länge in i vikarna.³

Undersökningar av vattenmiljöerna i Tyresö strand har genomförts för att på ett översiktligt sätt orientera sig om vattenmiljöernas uppbyggnad och allmänna värde. I undersökningarna ingick inte undersökning av sediment, fiskfauna, bottenfauna eller vattenkvalitet. Enligt utförda undersökningar karaktäriseras vattenmiljöerna och vegetationen i Tyresö strand främst av ett vassbälte i strandkanten och längre ut av grunda dy- och sandbottnar och djupare dy och sandbottnar, se figur 7. I inventeringarna av vattenmiljön inom Tyresö strand påträffades inga ovanliga eller rödlistade vattenväxter. Troligtvis är vattenmiljöerna i Tyresö Strand alltför exponerade. Vidare dominerade relativt få arter (ca 7 st) vattenväxter artsammansättningen. Grundat på ovanstående har bedömning gjorts att vattenmiljöerna troligen inte kan klassas som vattenmiljöer med regionalt värde. Vikarnas grundområden i Tyresö strand bedöms däremot vara av kommunalt värde vilket grundar sig på att bottenarna hyser en välutvecklad flerårig vattenvegetation, blåstångsbälten (värdefull habitatbildande växt) och relativt stora ytor med vassbälte, samt att det längs Tyresös norra kust är ovanligt med grunda bottenar. Trots att lite fisk påträffades under inventeringen bedöms vattenmiljöerna ha goda förutsättningar att vara betydelsefulla för fiskar och fiskyngel samt för sjöfågel.

³ Naturvärdesbedömning, land- och vattenmiljöer Tyresö Strand, Tyresö kommun. Ekologigruppen ab, 2005-11-21.



Figur 7. Beskrivning av vattenmiljöer och vegetation, Tyresö Strand⁴

Idag är området inte anslutet till det kommunala VA-nätet utan har enskilda lösningar. En stor del av dagvattnet från Tyresö Strand leds idag till ett alkärr som är beläget inom detaljplanen för grönområdet. I kärret sker en naturlig rening av dagvattnet innan det rinner vidare ut i den del av Erstaviken som är beläget i områdets östra del.

5.1.3 Konsekvenser utbyggnadsalternativ

5.1.3.1 Utbyggnadsområde

Huvuddelen av vattenmiljön inom utbyggnadsområdet utgörs av vassområden med grunda mjukbottnar (0-2 m). Grunda områden, djup ner till sex meter, utgör ett av skärgårdens viktigaste produktionsområden. Tillgång till solljus, näring och snabb uppvärmning gör att merparten av den fastsittande växtligheten förekommer på de grunda bottnarna och att djurlivet är rikligt. De grunda dy- och sandbottnarna som enligt inventeringen är belägna i vattenområdet strax utanför planområdet kan komma att påverkas främst under byggskedet då grumling kan ske. Grumling kan medföra negativa konsekvenser för växt- och djurliv om tillgången till t.ex. solljus försämras. Planen medför att flerfamiljshus anläggs på pålar inom vassbältet (Strandängarna), se figur 8. Det vattennära vassbältet ska så långt som möjligt lämnas orört och kommer att löpa fram till och mellan husen som står upplyfta över marken. Inom planområdet kommer stråk från Strandallén till vattnet att lämnas orörda, dels i planområdets centrala del och dels i planområdets västra del. Planen kan medföra att mindre klarvattenpartier röjs fram i vassen för att öka de boendes kontakt med Erstaviken. Vassen längre ut mot det öppna vattnet

⁴ Beskrivning av vattenmiljöer och vegetation, Tyresö strand. ekologigruppen ab, 2005-11-21.

kan vara av värde för fisk, fiskyngel och andra vattenlevande evertebrater (rygggradslösa djur) varför minsta möjliga röjning bör ske inom detta område. Där det dock sker ska det ske med varsamhet till bottarna och dess djur- och växtliv. Vassbältena har bedömts vara av lokalt värde men är dock känsliga för alltför kraftig vassröjning.



Figur 8. Lokalisering av hus på pålar inom utbyggnadsområdet

För att genomföra planen måste strandskyddet upphävas på den kvartersmark som föreslås planläggas för bostäder. På det område som föreslås bli natur i planen bedömer kommunen att strandskyddet kan ligga kvar och att de nya spängerna, i så fall, kan tillkomma genom ett dispensförfarande. För att upphäva strandskyddet måste särskilda skäl anföras i ansökan om upphävande av strandskyddet.

Utbyggnadsalternativet medför att en ökad andel hårdgjorda ytor (t.ex. tak, parkeringsplatser) uppstår. Detta kan i sin tur medföra förändrad kvantitet och kvalitet på det dagvatten som uppkommer inom området. Bebyggelse i närheten av stränder kan även leda till ett ökat näringsläckage. Många organismer är beroende av blåstången och de samhällen som de skapar. I en mer påverkad miljö ökar tillväxten av fintrådiga alger och växtplankton vilka skuggar ut t.ex. blåstången som då minskar i mängd. Detta kan få konsekvenser för ett flertal av de organismer som är beroende av blåstången. Med anledning av ovanstående och att grunda bottnar samt vassområden är känsliga för föroreningar bör dagvattnet tas om hand innan det når Erstaviken. Dagvattnet föreslås därför tas om hand genom befintliga och tillskapade öppna dikessystem med rening genom fördröjning och fastläggning i stenkistor och vegetation. Genom en dagvattenhantering som bygger på fördröjning och fastläggning kan dagvatten med skadliga halter av föroreningar förhindras att nå Erstaviken. Som nämns för grönområdet i stycke nedan går dagvattnet via ett alkärr och ut i Erstaviken. Dagvattnet ska ledas via alkärret till den del av Erstaviken där båthamnen anläggs.

Den planerade bebyggelsen inom planområdet kommer att anslutas till det kommunala avloppssystemet vilket innebär mindre risk för belastning på Erstaviken från enskilda avlopp.

5.1.3.2 Grönområde

Detaljplanen för grönområdet innebär bl.a. att en båthamn med plats för ca 150-190 båtar i olika storlek byggs vid befintlig båtklubb, att det befintliga badet flyttas till viken öster om Badholmen samt att en servicebyggnad anläggs mellan badet och båthamnen, se figur 9. Badudden med hållar samt strand- och vassområdet i öster bevaras i sin helhet.

Kommunen har bedömt att strandskyddet kan ligga kvar inom planområdet och att de nya bryggorna samt servicebyggnaden kan tillkomma genom ett dispensförfarande.

Enligt en mindre geoteknisk undersökning är det inom planområdet så långt till fast botten och så tjocka lerlager att endast flytbryggor är möjliga att anlägga inom området. Ingen muddring eller sprängning kommer att krävas men vass måste röjas och en duk läggas ut för att göra det möjligt att anlägga badplatsen.⁵

Flytbryggorna kommer att förankras i botten. Vid förankring i botten, under byggtiden, kan grumling uppstå. Grumling kan även uppstå genom vassröjning och vid anläggandet av badplatsen. Det uppgrumlade materialet kan medföra negativa effekter på bottenlevande organismer inom sedimentationsområden genom täckning/syrebrist. Byggskedet kan också leda till att föroreningar och näringsämnen i bottensedimenten grumlas upp och sprids. I dagsläget finns det ingen tillgänglig information med avseende på sedimentens status inom Tyresö strand. Inom själva planområdet förekommer båtverksamhet idag och har så gjort de senaste 25 åren. Bottenfärger och oljespill kan därmed finnas i bottenens sediment. Grumlingen bedöms dock vara tillfällig och flytbryggor ger normalt upphov till relativt liten uppgrumling, då de endast förankras i botten jämfört med andra bryggor.

Själva förankringen kan även innebära att eventuella bottensamhällen på platsen störs lokalt. Dessa effekter är vanliga vid byggande i vatten. Bryggorna medför att delar av vattenområdet och de grunda bottarna skuggas. Konstruktioner i vattenområden innebär att ljuset som tränger ner i vattnet reduceras vilket innebär att ljusstillgången minskar för organismer som kräver solljus för sin fortlevnad. Bryggorna kan med anledning av ovanstående medföra en lokal förändring av de fysiska förutsättningarna för bottenlevande organismer. Förankringarna kan dock fungera som nya bottensubstrat.

Även anläggandet av badstranden och den duk som krävs inom detta område kommer att påverka botten och de organismer som lever där.

För att förhindra och lindra effekterna kan skadelindrande åtgärder vidtas. I enlighet med länsstyrelsens rekommendationer bör ingen grumlande verksamhet pågå under perioden 15 april-31 augusti. Ytterligare en skadeförebyggande åtgärd är att lägga länsar med bottenförankrade geotextilskärmar runt arbetsområdet/förankringsområdet för att förhindra att grumlingen sprids. Skärmarna ligger kvar till dess grumlingen/siktdjupet har återgått till det normala. Med ovan nämnda försiktighetsåtgärder kan effekter under byggskedet minimeras.

⁵ Planbeskrivning tillhörande detaljplan för Strandängarna, etapp 2 (grönområdet). Utställningshandling. Tyresö kommun jan 2008.

Anläggning av flytbryggor samt anläggandet av badstranden är vattenverksamheter vilket kan kräva tillstånd från miljödomstolen. Inom ramen för en tillståndsansökan krävs att en MKB upprättas i vilken verksamheten och dess konsekvenser beskrivs närmare. Verksamheten vid Tyresö Strandängar kan omfattas av de förenklade reglerna och i stället vara anmälningspliktig. Om verksamheten är tillståndspliktig alternativt anmälningspliktig kommer att utredas vidare.



Figur 9. Illustrationsplan över grönområdet




Den utökade båthamnen och det nya grönområdet kan medföra att antalet båtrörelser ökar. Småbåtstrafik bidrar bl.a. till en ökad stranderosion samt för med sig utsläpp av bl.a. tungmetaller, olja, bensin och andra kolväten. Avgaser i vattnet kan medföra högre grad av död bland fiskyngel och fiskägg.

Som även nämnts för utbyggnadsområdet medför planen ökade andel hårdgjorda ytor vilket i sin tur kan medföra förändrad kvalitet på det dagvattnet som uppkommer inom området. Som nämnts tidigare leds en stor del av dagvattnet i Tyresö Strand till det alkär som är beläget inom planområdet innan det leds ut till Erstaviken. Dagvattnet rinner via alkärret ut i den del av Erstaviken där planen föreslår att badet anläggs. Planförslaget innebär därmed att dagvattnet måste ledas om efter alkärret och istället ledas till den del av Erstaviken där båthamnen anläggs. Denna omledning ska ske på sådant sätt att alkärret inte dräneras, d.v.s. befintliga diken ska inte påverkas på sådant sätt att alkärrets funktion påverkas.

Även i detta område förslås dagvattnet tas om hand genom befintliga och tillskapande öppna dikessystem med rening genom fördröjning och fastläggning i stenkistor och vegetation. Dagvatten från parkeringsytor bör även ledas genom en oljeavskiljare. Genom en dagvattenhantering som bygger på fördröjning och fastläggning kan dagvatten med skadliga halter av föroreningar förhindras att nå Erstaviken.

Sammanfattningsvis kan sägas att planen kan antas innebära negativa konsekvenser för områdets vattenmiljö främst med avseende på byggskedet vid anläggande av bryggor samt ökad båttrafik. Genom att samla all båtverksamhet inom ett område kan dock de negativa konsekvenserna koncentreras kring en punkt istället för på ett flertal olika punkter. Båthamnen anläggs inom område med befintlig båtverksamhet. Planen medför inte att något nytt område för ytterligare båtverksamhet tas i anspråk.

5.1.3.3 Måluppfyllelse

Konsekvenser	Åtgärder	Måluppfyllelse
De två detaljplanerna kommer att bl.a. innebära vassröjning, bryggor, ökat antal båtrörelser samt en ökad andel hårdgjorda ytor. Ovanstående kan innebära grumling, beskuggning och förorening av vattnet vilket i sin tur kan leda till försämrade levnadsvillkor för det djur- och växtliv som lever i Erstaviken.	Under byggskedet kan området stängas in med barriärer som hindrar spridning av partiklar och begränsa spridningen av grumlat vatten.	 Grumling, spridning av eventuella föroreningar, beskuggning m.m. innebär ej förbättrad vattenkvalitet och bedöms därför ej gå i enlighet med miljömålen. Påverkan kan dock minskas om föreslagna skyddsåtgärder vidtas.
	Omhändertagande av dagvattnet genom fördröjning och fastläggning, samt där det krävs, oljeavskiljare.	 Ökad andel hårdgjorda ytor och ökade mängder dagvatten ligger ej i linje med miljömålen men under förutsättning att föreslagna och planerade åtgärder vidtas bedöms dock dagvattnets kvalitet kunna säkerställas innan det når recipient.
Den planerade bebyggelsen inom planområdet kommer att anslutas till det kommunala avloppssystemet.		 Området kommer att anslutas till det kommunala avloppssystemet vilket innebär mindre risk för belastning på Erstaviken från enskilda avlopp.

5.1.4 Konsekvenser nollalternativ

5.1.4.1 Utbyggnadsområde

Norr om planerade pålhus finns små privata bryggor som troligtvis kommer att bli fler om planområdet skulle planläggas för friliggande villor. Nollalternativet kan därmed på sikt innebära ett ökat antal bryggor inom området vilket kan inverka negativt på vattenlevande djur- och växtliv genom bl.a. beskuggning. Nollalternativet skulle även kunna innebära ett ökat antal trädgårdsanläggningar vilket skulle kunna bidra till ökad näringsbelastning på Erstaviken. Även i ett nollalternativ skulle dock tillkommande bebyggelse anslutas till det kommunala VA-systemet vilket skulle innebära mindre risk för belastning på Erstaviken från enskilda avlopp.

5.1.4.2 Grönområde

Nollalternativet bedöms inte medföra någon betydande förändring med avseende på områdets vattenmiljö.

5.2 Naturmiljö

5.2.1 Bedömningsgrunder

5.2.1.1 Miljömål



Nationella miljömål: Ett rikt djur- och växtliv, Levande skogar

- Senast år 2010 ska förlusten av biologisk mångfald inom Sverige vara hejdad.
- År 2015 ska bevarandestatusen för hotade arter i landet ha förbättrats så att andelen bedömda arter som klassificeras som hotade har minskat med minst 30 procent jämfört med år 2000, och utan att andelen försvunna arter har ökat.
- Senast år 2007 ska det finnas metoder för att följa upp att biologisk mångfald och biologiska resurser såväl på land som i vatten nyttjas på ett hållbart sätt. Senast år 2010 ska biologisk mångfald och biologiska resurser såväl på land som i vatten nyttjas på ett hållbart sätt så att biologisk mångfald upprätthålls på landskapsnivå.
- Mängden död ved, arealen äldre lövrik skog och gammal skog ska bevaras och förstärkas till år 2010.

Regionalt miljömål (Stockholms län)

- Mängden död ved, arealen äldre lövrik skog och gammal skog ska bevaras och förstärkas till år 2010.
- Skogens betydelse för naturupplevelser och friluftsliv ska tas tillvara.

Lokala miljömål (Agenda 21)

- Vid markexploatering ska ekologiska aspekter beaktas
- Områden med särskilda natur- och/eller rekreativvärden ska bevaras

5.2.2 Förutsättningar

I Tyresö kommuns naturinventering⁶ från 1998 har kommunens olika naturområden identifierats, inventerats och naturvårdsåtgärder föreslagits. Inventeringen har klassat Badholmen naturvärde 3 som innebär ett objekt av betydelse på lokal nivå. Skyddsvärdena inom Badholmen är ur botaniska- samt friluftslivssynpunkt. Inventeringen nämner att det runt parkeringen till Tyresö strandbad finns grova ekar och att Tyresös grövsta tall återfinns inom detta område. Öster om parkeringen är skogen fuktig och tät med underväxt av slyvegetation. Ask, ek och al dominerar trädskiktet. Av örter återfinns bl.a. trolldruva, glansnäva och hässleklocka. Näktergal sjunger på försommaren och ibland även kärrensångare i vasskanten. Bedömningen som gjorts i inventeringen är att områdets lundflora och förekomsten av grova

⁶ Naturinventering 1998, Tyresö kommun.

trädd ger området höga naturvärden. Området ska skötas genom försiktig och selektiv röjning av sly.

Förutom Badholmen utpekas inte något annat område inom Tyresö Strandängar i kommunens naturinventering.

Områdenas landmiljö inventerades under oktober 2005⁷ och omfattade naturvärden för biologisk mångfald, såväl värdefulla biotoper som värdefulla arter. Även förekomst av ekologiska spridningssamband undersöktes. Områdena värderades enligt Naturvårdsverkets värdeskala, klass 1 (nationellt intresse), klass 2 (regionalt intresse) och klass 3 (kommunalt intresse). Vidare har en klass 4 använts vilket är en klassning av naturvärden av lokal betydelse för den biologiska mångfalden.

Området där bostäderna planeras pekas ut som områden med huvudsakligen lokalt naturvärde (klass 4) och innehåller bl.a. vassområde samt strandskog med inslag av äldre träd. Ett litet parti längst västerut innehåller lövskog med gamla ekar och tall, detta område ingår enligt Skogsvårdsstyrelsen i en så kallad nyckelbiotop. Området längs Strandallén innehåller i huvudsak sommarstugetomter med öppen mark, gräsmattor, en del fruktträd och enstaka lövträd (i form av ek, lönn, björk och sälg). I slutningen upp mot Strandvägen återfinns inslag av lövskog med bl.a. hassel och partier med mycket ekar, varav vissa är gamla.

I området runt befintlig parkering, befintlig båtklubb samt vid Strandbadet finns ett område med gamla större ekar och tallar. Sex av ekarna inom detta område är över 1 meter i diameter brösthöjd och kan därför klassas som så kallade "jätteträd". Flera av ekarna har utvecklat värdefull död ved, håligheter och "mulm", trämjöl som kan hysa skyddsvärda insekter. Ekarna står idag relativt ljust och öppet. Inom området finns också lundartad lövskog med gamla ädellövträd såsom ask, hassel och ek. Dessa områden bedöms ha regionala naturvärden (klass 2). Längre österut dominerar området av vassområden både på land och i vatten vilka bedöms ha lokala naturvärden (klass 4). Det finns även inslag av kommunala naturvärden, klass 3, inom detta område, t.ex. strandalskog och kullar med ask, hassel och gamla ekar.

Ovan nämnda naturmiljöer kan ses i figur 10 nedan.

Avseende strandängarna, d.v.s. vassområdena i området finns inga inventeringar av hur vanlig/ovanlig denna naturtyp är runt Erstaviken. Enligt länsstyrelsen är strandängar (lerbottnar beväxna med bladvass) en ovanlig naturtyp runt Erstaviken, möjligtvis en minoritetsbiotop, och är därför en extra viktig lokal för fågel och fisk.⁸

⁷ Naturvärdesbedömning, land- och vattenmiljöer Tyresö Strand, Tyresö kommun. Ekologigruppen ab, 2005-11-21

⁸ Mats Gothnier, länsstyrelsen i Stockholms län, muntlig kontakt 2007-12-12



Figur 10. Naturvärdesbedömning landmiljöer Tyresö strand⁹

Tiden för inventering (oktober) medgav ingen möjlighet att undersöka områdets fågelfauna men information om fåglar i området har hämtats utifrån observationer av fågelskådare. Uppgifter om häckande fåglar i området tyder på en rik landmiljö med lämpliga biotoper för många arter varav ett par ovanliga och rödlistade eller upptagna i EU:s fågeldirektiv. Arter som rapporterats häcka i området är bl.a. mindre hackspett, törnskata och rosenfink. I vattenmiljöerna har bl.a. rapporterats knölsvan, vattenrall, sothöna och vigg. Områdets vattenmiljöer är främst av stort värde för rastande sjöfåglar. Ett antal rödlistade arter har rapporterats som rastande inom området, bl.a. brunand, bergand och salskrake.

I området kring badplatsen samt befintlig båtklubb har rödlistade arter samt signalarter påträffats på ekar, bl.a. oxtungesvamp, vilken indikerar lång förekomst av gamla ekar. Inom strandalskogen har arter påträffats som indikerar stabil och värdefull våtmarks- och bäckmiljö.

⁹ Naturvärdesbedömning landmiljöer Tyresö strand. ekologigruppen ab, 2005-11-21.