



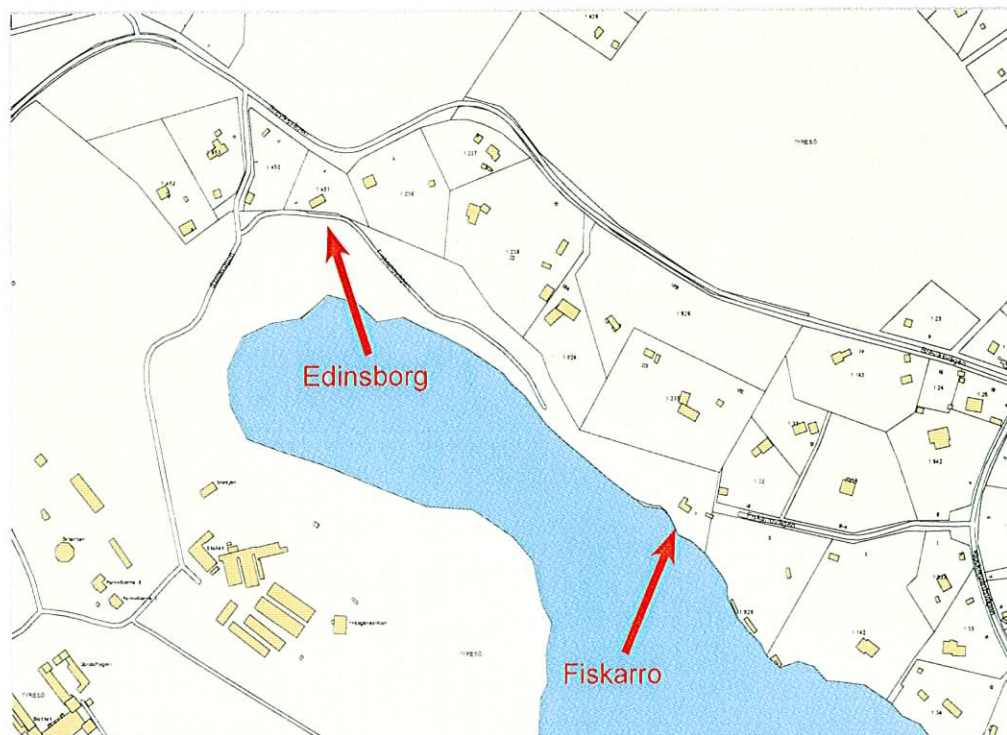
## EDINSBORG OCH TORPET FISKARRO

Tyresö 1:451 resp. del av Tyresö 1:7  
Tyresö kommun

ANTIKVARISK FÖRUNDERSÖKNING  
2008-01-08

# INNEHÅLL

Inledning.....	1
<b>Historik och bakgrund</b> .....	2
Tyresö.....	2
Edinsborg.....	2
Fiskarro.....	3
<b>Byggnadsbeskrivning — nuvarande utseende</b> .....	4
Edinsborg.....	4
Fiskarro.....	5
<b>Antikvarisk bedömning</b> .....	6
Kulturhistoriska värden — Edinsborg.....	6
Kulturhistoriska värden — Fiskarro.....	7
<b>Lagar och bestämmelser</b> .....	8
Plan- och bygglagen.....	8
Tidigare ställningstaganden.....	8
Rekommenderade planbestämmelser.....	8
<b>Källor</b> .....	10
<b>Fotografier</b> .....	10



Översiktskarta från Tyresö kommun. Tyresö slott längst ner till vänster.

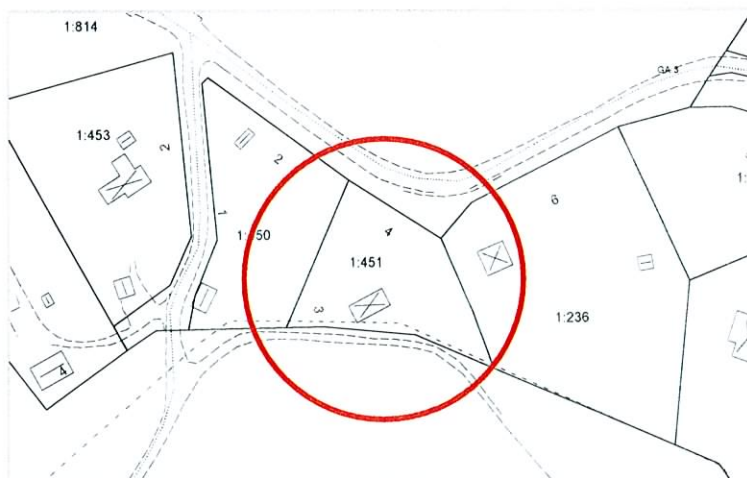
# INLEDNING

Denna antikvariska förundersökning avser byggnaderna Edinsborg, Tyresö 1:451, och torpet Fiskarro på Tyresö 1:7 i Tyresö kommun. Edinsborg är privatägt och Fiskarro tillhör Tyresö slott, som ägs av Nordiska museet.

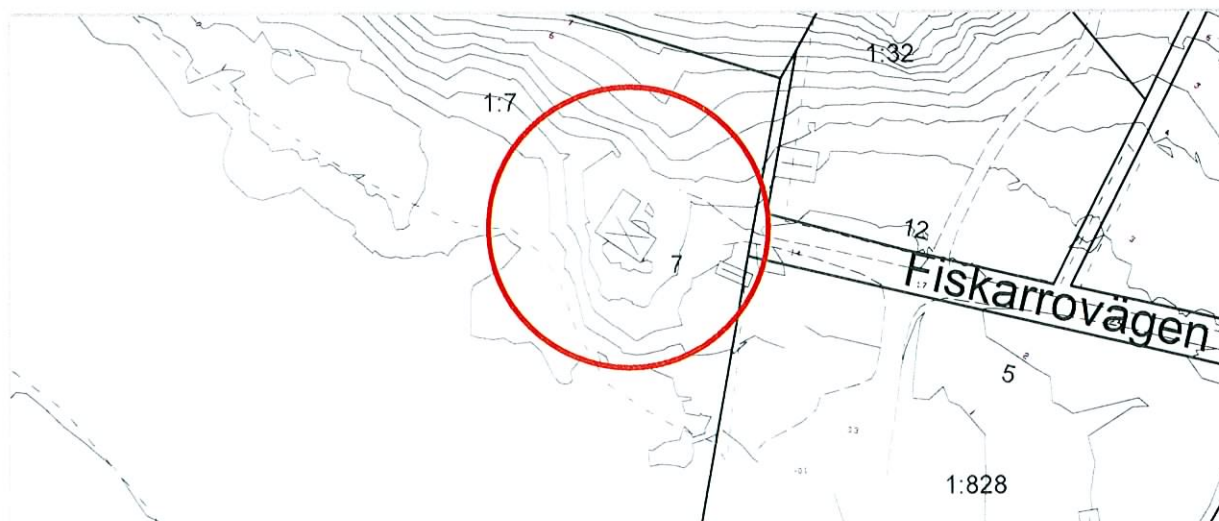
Förundersökningen har upprättats av AIX Arkitekter AB på uppdrag av Tyresö kommun genom planarkitekt Karin Norlander. Rapporten utgör ett av underlagen inför en kommande detaljplaneläggning. Arbetet har utförts av byggnadsantikvarierna Johan Rittsél, Stina Svantesson och Johan Örn.

Den antikvariska förundersökningen har som huvudsakligt syfte att beskriva de kulturhistoriska värden som byggnaderna besitter. Detta sker genom precisering av betydelsefulla karaktärsdrag och kvaliteter. Till grund för den kulturhistoriska värderingen ligger Riksantikvarieämbetets begreppsformuleringar. (Unnerbäck 1996.)

Byggnadshistoriska uppgifter har inhämtats från intervjuer med fastighetsägare respektive hyresgäst. Ingen information om byggnaderna har kunnat påträffas hos Länsstyrelsen, Stockholms läns museum eller Nordiska museet.



Situationsplan Edinsborg. Kartor från Tyresö kommun.



Situationsplan Fiskarro (Fiskarrovägen 7). Ett mindre uthus som inte är utsatt på kartan ligger nära nordvästra fasaden.

# HISTORIK OCH BAKGRUND

## *Tyresö*

De båda aktuella byggnaderna ligger vid Stallviken längst inne i Kalvfjärden nära Tyresö slott.

Tyresö dominerades av godsanläggningen från medeltiden fram till tidigt 1900-tal. I anslutning till Tyresö slott, som uppfördes under första hälften av 1600-talet, anlades bland annat kyrka, smedja, personalbostäder och ett stort antal dagsverkstorp. Den siste private ägaren till Tyresö slott, 1898 - 1930, var markisen Claes Lagergren. Han donerade anläggningen till Nordiska museet som fortfarande äger den.

Under 1900-talet har Brevikshalvön öster om slottet bebyggt med fritidshus som idag till stora delar har omvandlats till permanentbostäder. Utvecklingen har medfört ökade krav på vatten, avlopp, vägar, byggrätter och möjligheter till avstyckning av tomter. En fördjupad översiktsplan från 2003 ligger till grund för de detaljplaner som avser att anpassa området för permanentboende.

Detaljplanen för etapp 5, området Ornäset — Breviksvägen, omfattar bland andra Tyresö

1:451 och delar av Tyresö 1:7 där de aktuella byggnaderna är belägna. Denna antikvariska förundersökning ingår som ett led i planarbetet.

## *Edinsborg*

Huset som kallas Edinsborg ska tidigare ha kallats Elinsborg. Eventuellt är det denna byggnad som syns under namnet Backstugan på en karta från 1700-talet.

Den mycket bastanta grunden, murad i natursten, kan härröra från 1700-talet. Kring sekelskiftet 1900 har huset troligen genomgått en omfattande ombyggnad. Planen är fyrdelad med två murstockar, vilket tyder på att byggnaden kan ha varit avsedd för flera hushåll, sannolikt för arbetare på godset.

Den nuvarande fastighetsägarens farfars far var skogvaktare på slottet. Dennes son och sonhustru bodde i Edinsborg och genomförde en genomgripande renovering på 1950-talet. Tvåluftsfönstren, skorstenarnas utformning, entrén med frontespis och balkong samt troligen tillbyggnaden vid nordvästra gaveln härrör från 1950-talets ombyggnad.



Edinsborg från sydöst.

## **Fiskarro**

Enligt hörsägen ska torpet Fiskarro ha uppförts i början av 1900-talet som bröllopspresent till markis Lagergrens son. Ingen uppgift finns om vem som varit arkitekt. Sonen byggde senare, under 1930-talet, det stora hus som ligger på höjden strax norr om Fiskarro. Efter donationen av slottsegendomen 1930 hyrdes torpet Fiskarro av släkten Lagergren fram till 1970-talet, då den nuvarande hyresgästen tillträdde.

Byggnaden är uppförd i nationalromantisk stil med ett utseende som anknyter till flera andra av de tjänstebostäder som ingick i slottsanläggningen. Den är mycket välbevarad, såväl till exteriör som interiör. På 1970-talet var huset förfallet men har därefter fått ett varsamt underhåll. Dusch och WC har installerats och därutöver har inga större ombyggnader eller renoveringar utförts.

På tomten finns två uthus som troligen tillkommit senare.



Fiskarro från sjösidan, sydväst.

# BYGGNADSBESKRIVNING — NUVARANDE UTSEENDE

## *Edinsborg*

Endast byggnadens exteriör har besiktigats. Uppgifter om interiören och stommen har inhämtats från fastighetsägaren.

### **Exteriör**

Edinsborg är uppförd i ett och ett halvt plan med en lätt utställd sockel av natursten som slätputsats. Ytterväggarna är i huvudvåningen mycket tjocka och den nordvästra långväggen något svängd. Väggarna är murade av porösa block av ca en dubbel tegelstens storlek. Materialet kan vara slaggsten, en restprodukt som eventuellt kan ha hämtats från det stålbruk som fanns vid Follbrinkströmmen under 1600- och 1700-talet. Fasaderna är spritputsade och avfärgade i en svagt gråockra nyans, liknande den som används på slottsanläggningens byggnader. Mansardtaket är klätt med tvåkupigt tegel, troligen från Finnborgs tegelbruk som lades ner på 1910-talet. Huset har två skorstenar. Takfallets undersida är brädklätt. Den nordöstra gaveln har en tillbyggnad i ett plan där det platta taket används som balkong och har räcke i trä.

Ovanför den glasade entrédörren i ek finns en fronton med pulpettak och ytterligare en

balkong med smidesräcke. Balkongen bärs upp av två runda cementpelare som vilar på entréavsatsen. Entrédörren och tillbyggnadens entré åt nordväst har den dekorativa inramning av klinker som var populär på 1950-talet. Tillbyggnadens entré har pulpettak täckt med tvåkupigt tegel.

Huset har förhållandevis få och små fönsteröppningar med grönmålade sidohängda fönster av tvåluftstyp. Den sydvästra gavelns huvudvåning saknar fönster, men spåren av ett igensatt fönster kan skönjas på fasaden.

### **Interiör**

Huset har en fyrdelad plan med två murstockar och ett kaminuttag i varje rum. Innerväggarna är murade i tegel. Vindsvåningen är inredd.

### **Placering**

Edinsborg har en stor tomt som gränsar mot Breviksvägen i norr. Ett stycke obebyggt mark skiljer tomten från Stallviken i söder. Den närmaste bebyggelsen i sydväst är slottets ekonomibygnader.



Edinsborg från nordöst.

## Fiskarro

### Exteriör

Torpet Fiskarro har sockel av murad natursten med källare i slutningen mot nordväst. Huset är uppfört i ett och ett halvt plan. Övervåningen har en kort utbyggnad med gavel som bärs upp av dekorativt skurna trästöd ovanför entrén. Stommen består av stående timmer och fasaderna är klädda med rödfärgad lockläktpanel. Det branta sadeltaket är klätt med tvåkupigt tegel. Skorstenen har utkragat krön.

Fönsterfodrens hörn har dekorativa spetsar i nationalromantiskt formspråk. Samma dekoration återkommer på övervåningens utbyggda gavel. Utbyggnadens underkant pryds av ett gallerverk i trä. Takfots-, hörn-, gavel- och syllbrädorna, vindskivor, fönster- och dörrfoder samt de dekorativa detaljerna är alla grönmålade. Färgsättningen är troligen ursprunglig.



Övervåningens utbyggnad över entrén.

Fönstren är vitmålade och av tvåluftstyp, med varje luft spröjsad i åtta smårutor. Flera av smårutorna är av munblåst glas. Åt sjösidan, sydöst, finns en glasad vitmålad altandörr som eventuellt inte är ursprunglig. Glaspartierna har likadan spröjsning som fönstren. Entrédörren är rustikt utformad och har två dörrblad med liggande tjärade brädor. Källardörren har samma utseende men ett dörrblad.

Österut på tomten finns ett uthus som har samma dekorativa utformning av fönsterfodren och samma färgsättning. Uthuset har släta brädväggar och pulpettak. Ett senare tillkommet uthus i nordväst har tegelklätt sadeltak.

### Interiör

Huset har förstuga där en öppen trätrappa med ursprungligt räcke går upp till övervåningen. Innanför ligger köket och rummet i fil. Köket har bevarad spiskåpa och rummet en öppen spis.

Övervåningen har tre rum. Väggarna till sidovindarna har avlägsnats. De två större rummen i anslutning till murstocken har rörspis, s.k. fattigmanskakelugn, med en reliefdekor i putsen. Det minsta rummet sträcker sig ut i utbyggnaden ovanför entrén. Hela boytan är drygt 80m<sup>2</sup>.

Övervåningens golv består av breda plank med handsmidd spik. I undervåningen täcks golven av linoleummattor. Innertaken utgörs av brädor med överliggande oprofilerad läkt.

Samtliga fönster är ursprungliga. Innanfönstren har kopplats till ytterbågarna. De bevarade innerdörrarna har fyllningar med stenprofil.

### Placering

Fiskarro ligger på en kuperad naturtomt nära vattnet i slutet av Fiskarrovägen. Tätt förbi huset, i nordöst, går ett gångstråk runt viken mot Tyresö slott.

# ANTIKVARISK BEDÖMNING

Utifrån de sammanställda uppgifterna har följande kulturhistoriska värden definierats. De grundar sig på betydelsefulla karaktärsdrag och kvaliteter hos byggnaderna.

## ***Kulturhistoriska värden — Edinsborg***

### **Samhällshistoriskt dokumentvärde**

Edinsborg tillhörde tidigare Tyresö slott som under flera århundraden var Tyresös ekonomiska och kulturella centrum. Då det sannolikt har innehållit bostäder för godsets arbetare är det en del av slottsanläggningens historia och kan bidra med kunskaper om livet och verksamheten där. Grundläggningen, planlösningen och murstockarna är bärare av lokal- och socialhistorisk information.



Från nordväst. På gaveln skymtar spår av ett igensatt fönster.

### **Teknik- och industrihistoriskt värde**

Materialet i ytterväggarna är av teknik- och industrihistoriskt intresse. Om det rör sig om slaggsten bör den komma från det stålbruk som låg vid Follbrinkströmmen mellan 1630 och 1780. Detta kan i sådana fall stödja den traderade uppgiften att husets äldsta delar är från 1700-talet eller äldre. Husets form talar också för det.

### **Miljöskapande värde**

Edinsborg ligger väl synligt från Breviksvägen strax efter nedfarten till Tyresö slott. Huset har ett särpräglat utseende med flera äldre byggnadsdetaljer bevarade trots 1950-talets omfattande ombyggnad. Den kraftiga stengrunden, fasadmaterialet och dess färgsättning, det tegelklädda mansardtaket och de små fönstren ger Edinsborg en utmärkande karaktär som är av betydelse för dess omgivning. Den stora trädgårdstomten ger nödvändigt utrymme kring huset.



## **Kulturhistoriska värden — Fiskarro**

### **Samhällshistoriskt dokumentvärde**

Torpet Fiskarro tillhör fortfarande Tyresö slott. Det uppfördes under markis Lagergrens tid som en del i slottsanläggningen och är idag mycket välbevarat. Byggnaden i sin helhet med sin placering och samtliga ursprungliga detaljer är därför av betydelse som bärare av kunskap om slottets och bygdens historia.

### **Arkitekturhistoriskt dokumentvärde**

Fiskarro är smakfullt och ändamålsenligt utformat med utpräglad nationalromantiska stildrag. Enligt uppgift ska det finnas flera liknande hus som uppförts som tjänstebostäder för slottets anställda. Markis Lagergren hade ett personligt intresse för arkitektur. Han anlidade I. G. Claeson för restaureringen av slottsbyggnaden och ska själv ha ritat villor på Brevikshalvön. Även om inte ritningarna till slottets tjänstebostäder finns bevarade är



Fiskarro från nordöst, gångvägens början.

det tydligt att de har framtagits av en skicklig arkitekt. Inredningsdetaljer såsom dörrar, foder och spisar är troligen också ritade för den specifika byggnaden. Det arkitekturhistoriska dokumentvärdet omfattar därför såväl byggnaden i sin helhet som de bevarade byggnadsdetaljerna.

### **Upplevelsevärden**

Huset är mycket pittoreskt och ligger vackert placerat vid stranden av Stallviken. Förbindelsen med slottet understryks av den välbesökta gångvägen som leder runt viken. Byggnadens exteriör, märkt av tidens tand, ger upplevelser av historisk kontinuitet. Fiskarro är välkänt i trakten och föremål för berättelser om markisen och hans son. Huset är en karaktärsbyggnad som har identitetsvärde för sin omgivning.

Upplevelsevärdena gäller exteriören i sin helhet och byggnadens luftiga placering. Det tvåkupiga takteget, som troligen härrör från Finnborgs tegelbruk, har patina som är av betydelse för upplevelsen av byggnaden.

### **Förstärkande/övergripande värden**

Förutom ovan nämnda kunskaps- och upplevelsevärden besitter torpet Fiskarro även övergripande värden såsom äkthet och kvalitet.

Huset är representativt för den nationalromantiska byggnadsstilen. Ändå är det förhållandevis sällsynt eftersom det är så välbevarat.

# LAGAR OCH BESTÄMMELSER

## **Plan- och bygglagen**

3 kap §10 i Plan- och bygglagen (1987:246) är ett generellt krav, vilket innebär att kravet omfattar all bebyggelse. Detta så kallade **varsamhetskrav** lyder:

*"Ändringar av en byggnad ska utföras varsamt så att byggnadens särdrag beaktas och dess byggnadstekniska, historiska, kulturhistoriska, miljömässiga och konstnärliga värden tas till vara."*

Torpet Fiskarro bedöms vara en särskilt värdefull byggnad, och då bör även PBL 3 kap §12 gälla, det s.k. förvanskningsförbudet:

*"Byggnader, som är särskilt värdefulla från historisk, kulturhistorisk, miljömässig eller konstnärlig synpunkt eller som ingår i ett bebyggelseområde av denna karaktär, får inte förvanskas."*

## **Tidigare ställningstaganden**

### **Byggnadsminne**

Tyresö slott förklarades som byggnadsminne 1991. Byggnadsminnet omfattar det närmaste området kring slottet och således inte de aktuella byggnaderna. Fiskarro tillhör emellertid slottsfastigheten och bör betraktas som en del av anläggningen.

### **Riksintresse för kulturmiljövård**

Tyresö slott med omgivning är klassat som område av riksintresse för kulturmiljövården; det enda i Tyresö kommun. Enligt Miljöbalkens tredje kapitel ska riksintressets kulturvärden ges företräde framför motstående intressen vid detaljplanering. Av de aktuella byggnaderna ligger Edinsborg inom gränsen för riksintresset Tyresö slott.

## **Kommunal planering**

I den fördjupade översiktsplanen från 2003 omnämns att de kulturhistoriska miljöer som kartlagts under 1960-talet idag saknar skydd och att de bör skyddas i en kommande detaljplaneläggning.

Edinsborg och Fiskarro ligger i ett område som för närvarande inte är detaljplanerat men där arbetet med att ta fram en plan pågår. Föreliggande antikvariska undersökning är en del av underlaget till denna detaljplan.

## **Rekommenderade planbestämmelser**

### **Edinsborg**

Med stöd av värdebeskrivningen rekommenderas varsamhetsbestämmelser för Edinsborg. Huset bedöms inte ha så höga värden att skyddsbestämmelser behöver tillämpas. Med anledning av dess historiska anknytning till Tyresö slott och den information som stommens konstruktion kan ge bör emellertid inte rivning tillåtas. Eventuellt kan stöd hämtas i 8 kap. 16§ PBL.

Enligt Boverket kan varsamhetsbestämmelser knytas till bokstaven k och preciseras med index. De karaktärsdrag som bör värnas är den markerade stengrunden, att fasaden är putsad och har den nuvarande färgnyansen, mansardtaket, taktäckning med rött lertegel samt att huset har två skorstenar. Önskvärt är även att avståndet till näraliggande byggnader inte minskar.

## Fiskarro

För torpet Fiskarro rekommenderas skyddsbestämmelser i detaljplan. Utifrån värdebeskrivningen bedöms huvudbyggnaden vara särskilt värdefull och därigenom uppfylla kraven på förbud mot förvanskning samt även mot rivning. Beteckningen bör således vara q med index. Uthusen bedöms inte behöva planbestämmelser.

Byggnadens exteriör med samtliga ursprungliga byggnadsdelar och färgsättning

bör bevaras. Även interiörens planlösning och ursprungliga fasta inredning bör omfattas av skyddsbestämmelserna.

Exteriören bör underhållas med traditionella material i samråd med antikvarisk expertis. Det tvåkupiga teglet bör fortsatt användas som taktäckning och vid behov kompletteras med liknande pannor. Om möjligt bör det avskilda läget med avstånd till näraliggande bebyggelse bibehållas.



Utsikt mot Stallviken från nordost.

## KÄLLOR

Boverket: *Boken om detaljplan och områdesbestämmelser* — 2002 års revidering

Bratt, Peter: *Tyresö kulturhistoriska miljöer*, Stiftelsen Stockholms läns museum och Tyresö kommun 1989

Unnerbäck, Axel: *Kulturhistorisk värdering av bebyggelse*, RAÄ 1996

Utdrag ur Nyblom, Helena: *Mina levnadsminnen, I Sverige 1864 - 1898*, Albert Bonniers förlag 1922

Utdrag ur skrift från Tyresö kommuns kulturförvaltning: *Gabriel Bodings karta över Tyresö*

## FOTOGRAFIER

AIX Arkitekter AB