

Handläggare:
Pär Dahlqvist
08 508 18 118

Till
Farsta stadsdelsnämnd
2014-10-23

Ekonomisk månadsrapport september 2014

Förslag till beslut

Stadsdelsnämnden godkänner förvaltningens ekonomiska månadsrapport för september 2014.

Steinunn Å Håkansson
stadsdelsdirektör

Pär Dahlqvist
avdelningschef

Sammanfattning

Sammantaget förväntas verksamheten redovisa ett budgetunderskott om totalt 5,0 mnkr. Inom äldreomsorgen ligger fortfarande både antalet placeringar i heldygnsomsorg och antalet hemtjänsttimmar över planeringsnivån, och äldreomsorgens beställarenhet redovisar ett underskott om 24,8 mnkr. Den kommunala utföraren av hemtjänst redovisar ett underskott för helåret om 7,0 mnkr.

Den bokförda nettokostnaden för ekonomiskt bistånd ligger fortsatt under budgeterad nivå och prognosen är ett överskott om 6,4 mnkr. Samtliga centrala reserver tas i anspråk.

Ärendets beredning

Ärendet har beretts inom avdelningen för ekonomi, stadsmiljö och strategi i samråd med övriga avdelningar.

Månadsrapportens innehåll

Månadsrapport september 2014	Budget	Bokfört	Bokfört	Förbrukning	Prognos	Prestations-	Resultat-	Avvikelse
Verksamhet	2014	2014	2013	2014		förändring	fond	september
Nämnd- och förvaltningsadministration	41,1	46,0	29,9	111,9%	41,1	0,0		0,0
Individ- och familjeomsorg	150,9	136,2	122,8	90,3%	152,9	0,0		-2,0
<i>varav socialpsykiatri</i>	43,5	32,1	29,2	73,8%	44,5	0,0		-1,0
Stadsmiljöverksamhet	16,8	12,2	11,9	72,6%	15,8	0,0		1,0
Förskoleverksamhet	289,4	212,1	211,1	73,3%	290,2	4,0	11,0	3,2
Äldreomsorg	537,5	436,9	378,3	81,3%	582,2	17,9	1,2	-26,8
Funktionsnedsättning	202,3	163,6	138,4	80,8%	202,5	0,0	1,2	-0,2
Barn, kultur och fritid	26,8	18,0	18,4	67,2%	25,8	0,0		1,0
Arbetsmarknadsåtgärder	6,8	7,6	5,4	111,8%	6,4	0,0		0,4
Ekonomiskt bistånd	100,6	67,4	71,9	67,0%	94,2	0,0		6,4
Övrig verksamhet	12,0	0,0	0,0	0,0%	0,0	0,0		12,0
Summa	1 384,2	1 099,9	988,2	79,5%	1 411,1	21,9	13,4	-5,0

Figur 1. Förvaltningens samlade prognos september 2014

Utfallet till och med september visar en förbrukning på 79,5 procent före prestationsförändringar, att jämföra med riktvärdet som är 75,0 procent för perioden januari-september. Vid en jämförelse med motsvarande period 2013 har den procentuella förbrukningen ökat med 4,8 procent. Förändringen beror på bokslutsdispositioner i samband med bokslutet för 2013, som påverkar den procentuella förbrukningen i förhållande till föregående år, samt på nya rutiner för periodiserade månadsbokslut. Förvaltningens resultatfond om totalt 13,4 mnkr beräknas oförändrad föras över till 2015.

Förvaltningens centrala reserv är budgeterad under posten Övrig verksamhet. Reserven är avsatt för att under året täcka eventuella underskott inom andra verksamheter. I samband med bokslut 2014 kommer reserven att fördelas till verksamheterna så att eventuella över- och underskott återfinns där de uppkommit. I prognosen för september beräknas hela reserven användas för att täcka underskott inom äldreomsorgen.

Äldreomsorgens beställarenhet har under sommaren haft ett minskat behov av att bevilja placeringar i heldygnsomsorg, men i september vände den trenden och både antalet vårddygn och antalet beviljade hemtjänsttimmar ligger kraftigt över planeringsnivån. Förvaltningens bedömning är att behovet av att bevilja insatser inom äldreomsorgen inte kommer att minska nämnvärt inom den närmaste tiden.

➤ **Sjukfrånvaro**

Förvaltningens totala sjukfrånvaro var för augusti månad 5,7 procent. Årets nämndmål är 5,5 procent, och jämfört med september förra året har sjukfrånvaron ökat med 0,4 procent. I jämförelse med helårstalet för 2013, som var 6,0 procent, har sjukfrånvaron minskat med 0,3 procent. För de senaste tolv månaderna är den genomsnittliga sjukfrånvaron 6,4 procent.

➤ **Nämnd- och förvaltningsadministration**

Verksamheten prognostiserar en ekonomi i balans.

➤ **Individ- och familjeomsorg**

Verksamhetens prognos är ett underskott om 2,0 mnkr.

Med anledning av lagstiftningsförändringar och en tydlig ambitionshöjning hos kommunfullmäktige i de årliga budgetuppdragen har de tre stadsdelsnämnderna i sydost sedan 2010 utvecklat arbetet med våld i nära relationer. Stadens budget för 2013 anger följande: ”Program för kvinnofrid och riktlinjer för personal inom socialtjänsten som möter våld i nära relationer ska implementeras i stadens verksamheter till 2014”. I budget 2014 står följande: ”Insatser för kvinnofrid och arbetet med våld i nära relationer ska fortsatt prioriteras av samtliga nämnder. Stadsdelsnämnderna ska implementera stadens program för kvinnofrid och riktlinjer för personal inom socialtjänsten som möter våld i nära relationer under 2014. Även män drabbas av våld i nära relationer. Arbetet med våld i nära relationer ska vara könsneutralt och kompetens om detta bör stärkas hos berörd personal. Alla verksamheter ska utveckla verksamheter motsvarande de som bedrivs på Relationsvåldcentrum.”

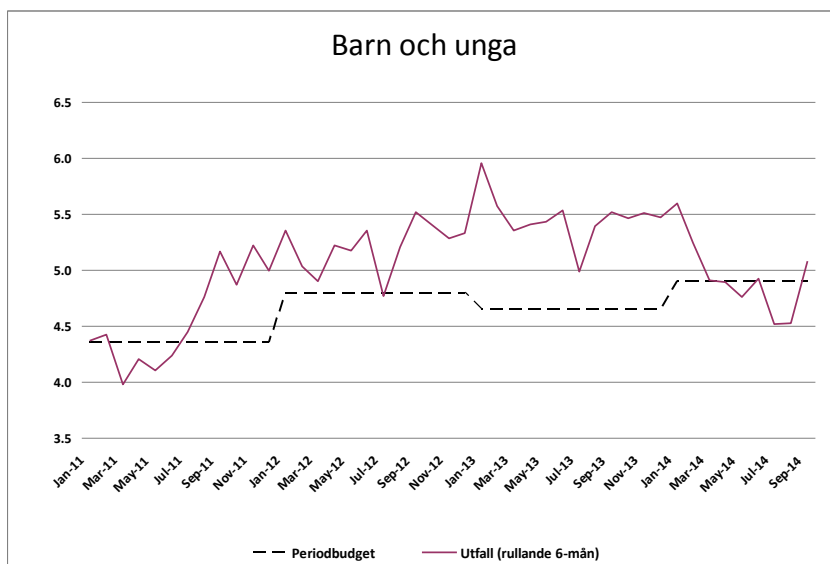
I sydost har vi genomfört utbildningsåtgärder för att höja grundkompetens och specialkompetens bland medarbetarna. Vi har också startat ett gemensamt Relationsvåldscenter sydost med stödinsatser för våldsutsatta, våldsutövare och barn som bevittnat våld. Detta har inneburit en kvalitetshöjning vad gäller bemötande, metoder och insatser för de målgrupper som drabbas av våld.

Inledningsvis finansierades arbetet helt med statliga projektmedel. I år bekostas nära hälften av centret med projektmedel från Socialstyrelsen och stödmedel från stadens socialnämnd. Båda har dock aviserat att de inte kommer att

bevilja ytterligare medel. Det innebär att insatserna vid mansmottagningen, och en viss del av kvinnostödjarverksamheten, till en kostnad om 2,6 mkr, saknar finansiering 2015. Om Relationsvårdscenter sydost ska kunna behållas i nuvarande form behöver således finansiering ske inom ordinarie budgettilldelning, vilket kräver ökade resurser.

Barn och unga

Placeringarna inom myndighetsutövning för barn och unga har minskat under året men ligger nu över den budgeterade nivån. Verksamheten prognostiserar att kostnaderna överstiger budget med 1,0 mnkr. Kostnadsutvecklingen följs noga under året.



Figur 2. Kostnad barn och unga rullande sex månader

Vuxna

Verksamheten bedöms rymmas inom ram.

Socialpsykiatri

Verksamhetens prognos är ett underskott om 1,0 mnkr varav 0,5 mnkr avser beställarenheten och 0,5 mnkr avser boendestöd.

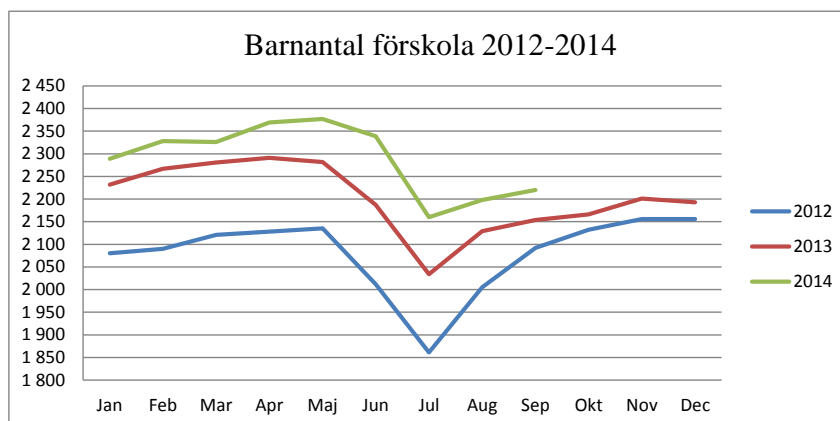
➤ **Stadsmiljö**

Verksamheten prognostiserar ett överskott om 1,0 mnkr.

➤ **Förskola**

Verksamhetens prognos är ett överskott om 3,2 mnkr för helåret. Även i år tillämpas strikt månadsavläsning, vilket innebär att

budgettilldelningen baseras på det faktiska antalet inskrivna barn under juni och juli. Överskottet beror på ett ökat barnantal, vilket genererar ett överskott då centrala kostnader inte ökar i samma omfattning som den intäktsökning som följer av det ökade barnantalet.



Figur 3. Antal inskrivna barn i förskola 2012-2014

Nämndens tilldelade budget för förskoleverksamhet baseras på 2 281 barn. I den senaste avläsningen den 30 september var 2 220 barn inskrivna i Farstas kommunala förskolor och årets genomsnitt är nu 2 290 barn per månad.

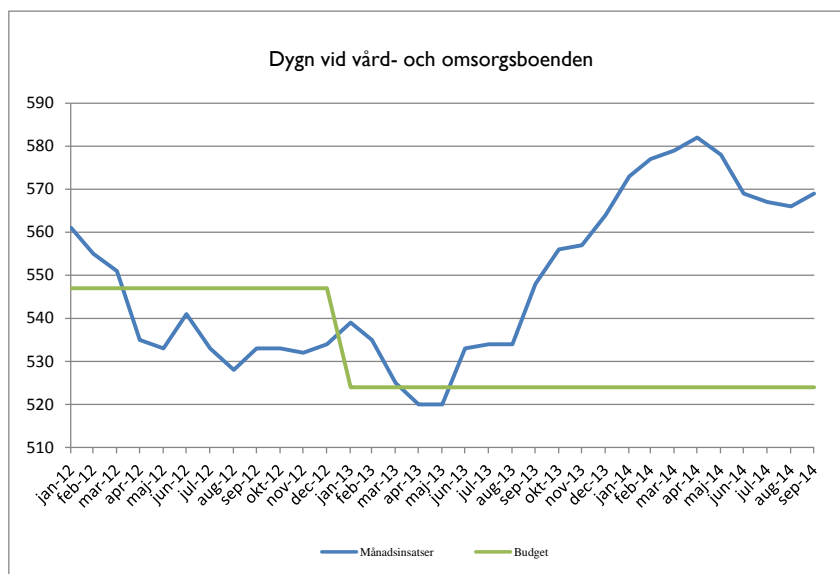
Förskolorna förde från 2013 med sig ett överskott om 11,0 mnkr i resultatfond och de prognostiserar att denna resultatfond oförändrad förs över till 2015.

Barnomsorgsgarantin kommer att uppfyllas under året.

➤ **Äldreomsorg**

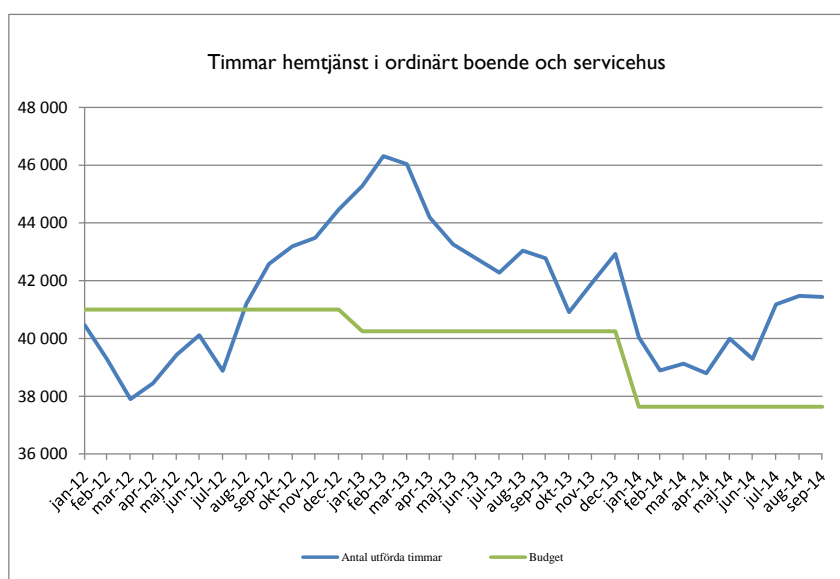
Verksamhetens totala prognos är ett underskott om 26,8 mnkr, inklusive hyror och avdelningsledning. Hemtjänstenheten som bedrivs i egen regi prognostiserar ett underskott om 7,0 mnkr och övriga egna utförare ett sammanlagt överskott om 2,0 mnkr. Beställarenhetens beviljade insatser för både hemtjänst och heldygnsomsorg ligger över budgeterad nivå.

Antalet placeringar inom vård- och omsorgsboende ökade med tre platser under september och beställarenhetens prognos är ett underskott om 24,8 mnkr.



Figur 4. Antal månadsplaceringar i heldygnsomsorg

Antalet månadsplaceringar i heldygnsomsorg uppgick i september till 569, vilket är en minskning med fyra platser sedan januari men 45 platser över planeringsnivån som är 524 månadsplaceringar. Enligt de befolkningsprognoser som ligger till grund för årets budgettilldelning skulle antalet äldre med behov av insatser minska i år jämfört med utfallet förra året. Den uteblivna minskningen är den främsta orsaken till beställarens underskott.



Figur 5. Antal timmar hemtjänst i ordinärt boende och servicehus

Det totala antalet utförda hemtjänsttimmar i ordinärt boende var under september månad 35 364 medan planeringsnivån är 31 040. Antalet beställda hemtjänsttimmar i servicehus uppgick i september till 6 075, att jämföra med planeringsnivån som är 6 600.

➤ **Stöd och service till personer med funktionsnedsättning**
 Verksamheten prognostiserar ett totalt underskott om 0,2 mnkr. Prognosen för beställarenheten är ett underskott om 1,0 mnkr vilket främst beror på högre kostnader inom hemhjälp och andra insatser som finansieras av det så kallade fasta anslaget.

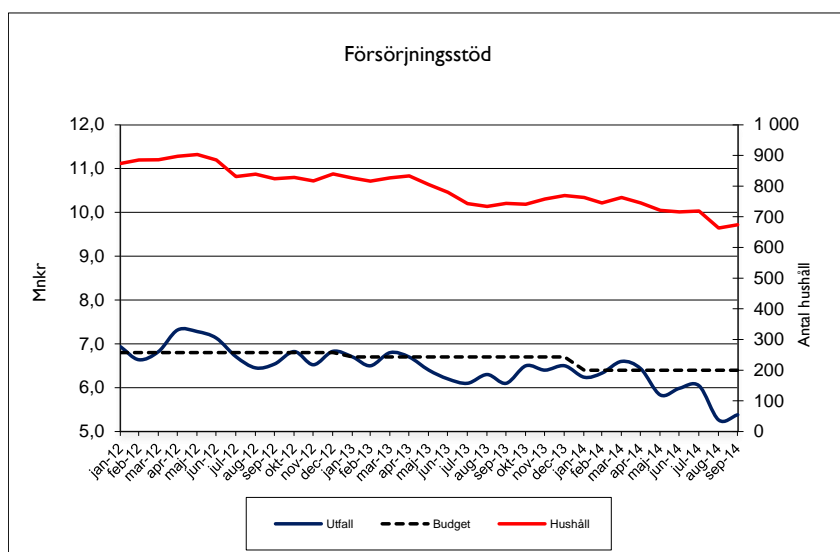
Enheten för personligt stöd har hittills i år varje månad kunnat redovisa ett positivt ekonomiskt utfall. I årsprognosen redovisas ett budgetöverskott om 0,8 mnkr, vilket kan förbättras om resultattrenden fortsätter resten av året.

➤ **Fritid och kultur**

Verksamhetens prognos är ett överskott om 1,0 mnkr.

➤ **Försörjningsstöd och arbetsmarknadsinsatser**

Verksamheten prognostiserar ett överskott om 6,4 mnkr för ekonomiskt bistånd och 0,4 mnkr för arbetsmarknadsinsatser. Antalet hushåll med försörjningsstöd har minskat sedan januari och ligger under planerad nivå. Även kostnadsmässigt är utfallet lägre än budgeterat.



Period	Utbetalt agresso (utbetalningsmånad tkr)	Utbetalt paraplyet (avseendemånad tkr)	Antal bidragshushåll
Januari	6 251	6 238	763
Februari	5 587	6 332	745
Mars	6 173	6 600	763
April	5 843	6 434	745
Maj	5 751	5 833	721
Juni	5 505	5 985	716
Juli	6 320	6 044	719
Augusti	4 944	5 262	663
September	4 809	5 382	674
Genomsnitt/månad 2014	5 687	6 012	723
Genomsnitt/månad 2013	6 241	6 481	781

Figur 6. Försörjningsstöd – kostnad, budget och antal hushåll

Den totala kostnaden för ekonomiskt bistånd ökade med 120 000 kronor under september och antalet hushåll med försörjningsstöd har sedan januari minskat med 99 från 763 till 674.

Förvaltningens förslag

Förvaltningen föreslår att stadsdelsnämnden godkänner förvaltningens ekonomiska månadsrapport för september 2014.