

**Handläggare**  
Marianne Berg Ekbohm

**Till**  
Arbetsmarknadsnämnden  
den 21 oktober 2014

## **Månadsrapport september 2014**

### **Förvaltningens förslag till beslut**

Månadsrapport per den 30 september 2014 anmäls.

Thomas Lundberg  
tf arbetsmarknadsdirektör

Merja Axberg  
tf ekonomichef

### **Sammanfattning**

För arbetsmarknadsnämndens verksamheter prognostiseras ett överskott på 2,4 mnkr för 2014. Detta under förutsättning att kommunfullmäktige beviljar de budgetjusteringar som nämnden begärt i samband med beslut om tertialrapport 2 för 2014.

### **Bakgrund**

I detta ärende anmäls månadsrapporten för september 2014 som redovisar en helårsprognos för ekonomi och verksamhet i relation till den budget som kommunfullmäktige har beslutat om. Rapporten har utarbetats av ekonomistaben i samarbete med övriga staber och avdelningar.

## Månadsrapport per den 30 september 2014

### Ekonomi i balans

I nedanstående tabell har beaktats;

- Prestationsökning för fler helårsstuderande inom utbildning i svenska för invandrare (sfi) 29,9 mnkr.
- Budgetjustering för ökande kostnader för fler studerande inom kommunal vuxenutbildning 35,0 mnkr.
- Budgetjustering för ökande intäkter till följd av ökade statsbidrag för flyktingmottagande: 10,0 mnkr.
- Omslutningsförändringar om 8,4 mnkr.

Tabell: Driftbudget, exklusive statsbidrag för flyktingmottagande, prognos 2014, belopp i mnkr

Verksamhetsområde	Nämndbudget	Prognos	Avvikelse från budget
<b>Jobbtorg Stockholm</b>			
Kostnader	276,0	276,0	0,0
Intäkter	-30,0	-30,0	0,0
Netto	246,0	246,0	0,0
<b>SFI Stockholm</b>			
Kostnader	276,8	276,8	0,0
Intäkter	-15,0	-15,0	0,0
Netto	261,8	261,8	0,0
<b>Regiongemensam samhällsorientering</b>			
Kostnader	9,8	9,8	0,0
Intäkter	-9,8	-9,8	0,0
Netto	0,0	0,0	0,0
<b>Vuxenutbildning Stockholm</b>			
Kostnader	413,0	421,7	-8,7
Intäkter	-122,0	-126,4	4,4
Netto	291,0	295,3	-4,3
<b>Nämnd och gemensam administration</b>			
Kostnader	48,0	48,0	0,0
Intäkter	-1,0	-4,8	3,8
Netto	47,0	43,2	3,8
<b>Flykting och nationella minoriteter</b>			
Kostnader	7,8	4,9	2,9
Intäkter	-1,0	-1,0	0,0
Netto	6,8	3,9	2,9

**Summa verksamheter, exklusive statsbidrag för flyktingmottagande**

Kostnader	1 030,4	1 037,2	-6,8
Intäkter	-177,8	-187,0	9,2
<b>Netto</b>	<b>852,6</b>	<b>850,2</b>	<b>2,4</b>

**Statsbidrag för flyktingmottagande**

Kostnader	0,0	0,0	0,0
Intäkter	-55,0	-55,0	0,0
Netto	-55,0	-55,0	0,0

<b>ARBETSMARKNADSNÄMNDEN</b>	<b>Nämndbudget</b>	<b>Prognos</b>	<b>Avvikelse från budget</b>
------------------------------	--------------------	----------------	------------------------------

Kostnader	1 030,4	1 037,2	-6,8
Intäkter	-232,8	-242,0	9,2
<b>Netto</b>	<b>797,6</b>	<b>795,2</b>	<b>2,4</b>

Nämnden investeringsplan om 0,6 beräknas överskridas med 0,2 mnkr.

## Omvärld

Arbetslöshet Andel av den registerbaserade arbetskraften	Stockholm		Riket	
	September 2014	September 2013	September 2014	September 2013
<b>Personer 16-64 år</b>				
Öppet arbetslösa	4,3 %	4,6 %	4,2 %	4,6 %
Öppet arbetslösa och sökande i program med aktivitetsstöd	6,6 %	7,2 %	7,8 %	8,5 %
<b>Unga personer 18-24 år</b>				
Öppet arbetslösa	5,6 %	6,5 %	7,3 %	8,3 %
Öppet arbetslösa och arbetslösa i åtgärd	9,8 %	10,4 %	15,2 %	17,6 %

Ekonomiskt bistånd Vuxna biståndstagare	September 2014	September 2013
Antal	10 474	10 821
På grund av arbetslöshet		
- Antal	5 115	5 424
- Andel	(48,8 %)	(50,1 %)

Arbetsmarknad	September 2014	September 2013
Nyanmälda jobb, antal	15 157	10 994
Varsel, antal	698	599
Nystartade företag, antal	1 152	952

## Analys av verksamhet och ekonomi

### Jobbtorg Stockholm

För Jobbtorg Stockholm prognostiseras en ekonomi i balans.

Antalet inskrivna aspiranter är stabilt. I september månad var 2 528 aspiranter inskrivna, varav 812 tillhörde målgruppen Resurs. Antalet aspiranter som avslutades var 237. Trenden sett över tolv månader tyder på en fortsatt ökning för andelen avslutade ungdomar och nu även en ökning för de över 25 år. För andelen avslutade i målgrupp Resurs är trenden konstant.

Diagram: Antal inskrivna per målgrupp vid Jobbtorg Stockholm september 2013 till september 2014, fördelat på målgrupp

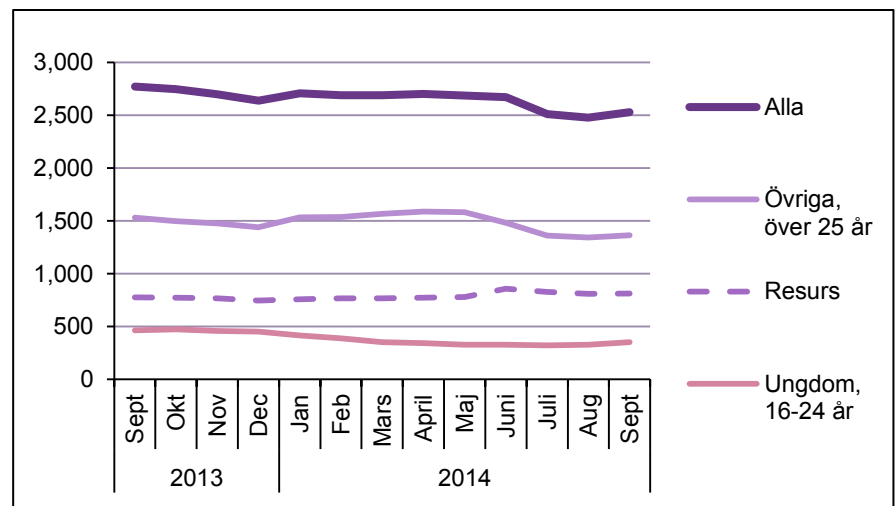
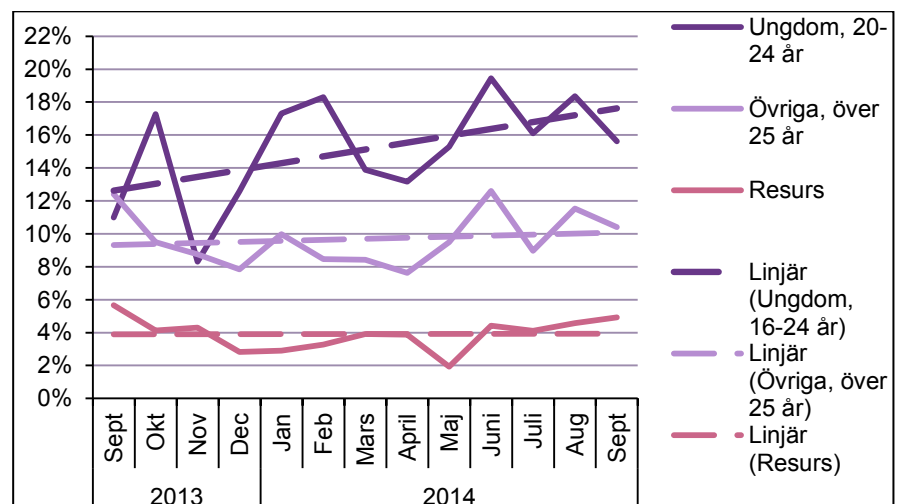


Diagram: Andel avslutade aspiranter september 2013 till september 2014, fördelat på målgrupp, exklusive återremitterade till stadsdelsnämnderna



## SFI Stockholm

Ingen avvikelse mot budget prognostiseras.

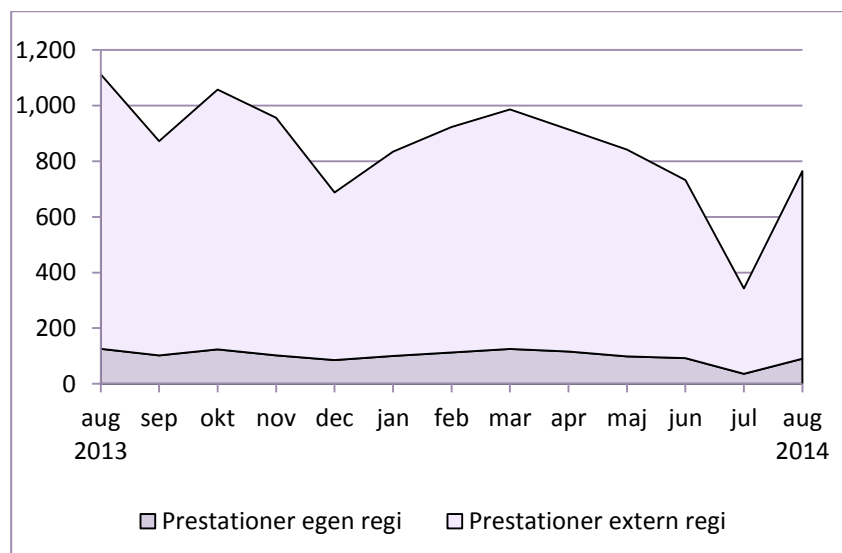
Antalet helårsstuderande/prestationer är närmare 200 fler under perioden januari–augusti jämfört med motsvarande period 2013. Sommarverksamheten var större än under förra året och antalet sökande i augusti och september har varit mycket stort.

Det är svårt att bedöma hur många av den ökande flyktingströmmen som kommer till staden. Dessutom kommer tolkningen att EU-medborgare inte behöver vara folkbokförda för att läsa sfi utan att det räcker med att ha uppehållsrätt, att påverka antalet studerande.

Nämnden bedömer att volymen under 2014 kommer att vara på en högre nivå än under 2013, nämligen 10 700 heltidsstuderande/prestationer. Budgeten är baserad på 9 500 heltidsstuderande/prestationer. En ökning med 1 200 heltidsstuderande/prestationer motsvarar 29,9 mnkr. Nämnden begärde i tertialrapport 2 en budgetjustering på motsvarande belopp, dock har inget beslut ännu tagits av kommunfullmäktige.

Fördelningen hittills i år mellan egen och extern regi är 12 respektive 88 procent.

Diagram: Antal heltidsstuderande/prestationer<sup>1)</sup> augusti 2013 till augusti 2014



<sup>1)</sup> En heltidsstuderande/prestation motsvarar 528 undervisningstimmar.

## Vuxenutbildning Stockholm

Sammantaget prognostiseras ett underskott på 4,3 mnkr. Underskottet avser Åsö vuxengymnasium och beror på lägre undervisningsintäkter än planerade. Enheten ser över sitt kursutbud och sina kostnader i syfte att komma till rätta med underskottet.

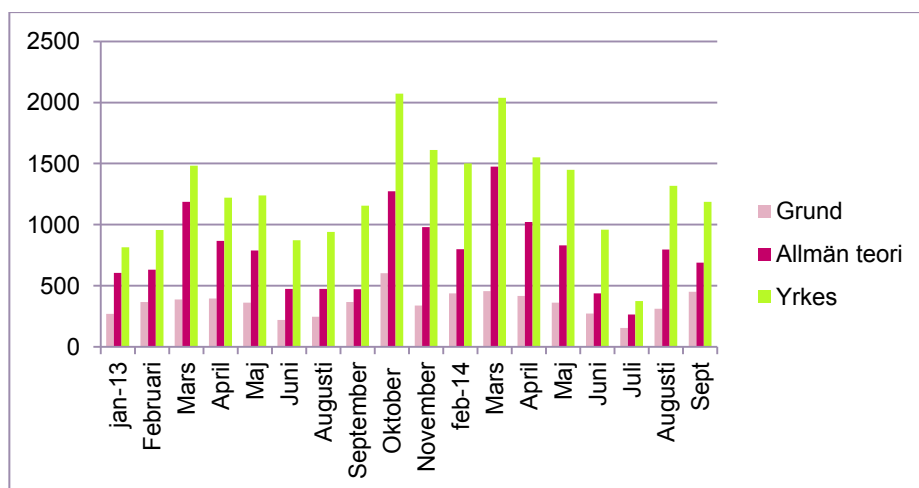
Under 2014 tillämpas ett mer flexibelt antagningssystem. Komvuxcentrum noterar att under det första halvåret var antalet antagna till vuxenutbildning 21 procent fler jämfört med första halvåret 2013. Ökningen finns i huvudsak inom den gymnasiala vuxenutbildningen. Cirka 20 procent studerar inom grundläggande vuxenutbildning. Andelen studerande inom egen regi fortsätter att minska och är 16 procent.

Till kursstarten i augusti har antalet sökande ökat markant för att i september minska något. Intresset för den grundläggande vuxenutbildningen har ökat med sex procentenheter. Prognosen är dock fortsatt osäker.

Kommunfullmäktiges tilldelning av resurser till vuxenutbildningen är ett fast belopp. Detta till skillnad för stadens övriga pedagogiska verksamheter som har en budget som är prestationsbaserad.

Ersättningen till utbildningsanordnarna är baserad på antal satta betyg. Prognosen är att antalet satta betyg ökar i motsvarande utsträckning. För att fortsätta med samma riktlinjer för antagningen under hösten behövs 35,0 mnkr. Nämnden begärde i tertialrapport 2 en budgetjustering på motsvarande belopp, dock har beslut ännu inte tagits av kommunfullmäktige.

Diagram: Antal studerande, omräknade till heltid, på grundläggande samt allmänteoretisk och gymnasial yrkesutbildning, januari 2013 till september 2014



### **Regiongemensam samhällsorientering**

För verksamheten prognostiseras en ekonomi i balans.

### **Nämnd och gemensam administration**

Nämnden har fått en återbetalning från Skatteverket för momsjustering som härrör från verksamheten år 2011 på 0,8 mnkr. Därmed kommer de reserverade 1,0 mnkr inte att utnyttjas. För utvecklingsprojekt prognostiseras att 2,0 mnkr inte kommer att förbrukas under 2014.

Sammantaget innebär det att ett överskott på 3,8 mnkr prognostiseras.

### **Flykting och nationella minoriteter**

Till följd av nämndens beslut om ny inriktning i arbetet med frivillig återvandring prognostiseras ett överskott på 2,9 mnkr.

### **Statsbidrag för flyktingmottagande**

Antalet nyanlända personer förväntas bli fler än vad som förutsågs i nämndens budget. Förvaltningen bedömer att nämndens intäkter ökar med 10,0 mnkr. Nämnden begärde i tertialrapport 2 en budgetjustering på motsvarande belopp, dock har beslut ännu inte tagits av kommunfullmäktige.

Det finns dock en mycket stor osäkerhet i prognosen. Flera faktorer som nämnden inte rör över påverkar statsbidragsintäkten. Antalet nyanlända personer beror bland annat på politiska beslut som påverkar flyktingströmmarna i världen, Migrationsverkets handläggningskapacitet, bosättningsmöjligheterna i Stockholm samt i vad mån de nyanlända flyttar till och från staden inom den 24-månadersperiod som statsbidrag ges. Eftersom generalschablonen för de nyanlända i åldern 0-19 år i sin helhet förs över till stadsdelsnämnderna, men enbart delvis för nyanlända i åldern 20-64 år, så påverkas prognosen även av förändrad åldersammansättning bland de nyanlända. Även denna är svår att prognostisera.

---