

Tyresö kommun  
Samhällsbyggnadsförvaltningen  
Carolina Fintling Rue, Översiktsplanerare  
Göran Bardun, Kommunekolog

**TJÄNSTESKRIVELSE**

2014-10-08

1 (8)

Diarienummer

2013KSM1226.210

MSU

## Yttrande inför Länsstyrelsens beslut om utvidgat strandskydd för Tyresö kommun

### Förslag till beslut

MSU beslutar att be Länsstyrelsen revidera förslaget till beslut om utvidgat strandskydd för området söder om Ällmora i enlighet med det förslag Tyresö kommun överlämnat i januari 2014. I övrigt har kommunen inga invändningar mot Länsstyrelsens beslutsförslag.

Samhällsbyggnadsförvaltningen

Åke Skoglund  
Samhällsbyggnadschef



Carolina Fintling Rue  
Översiktsplanerare

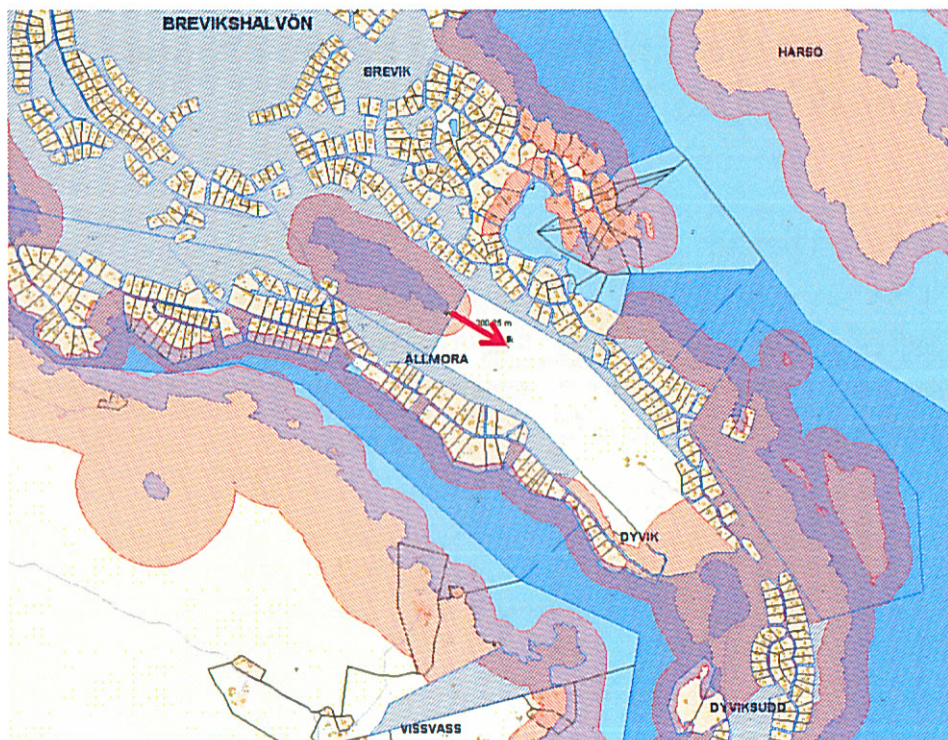
### Sammanfattning

Länsstyrelsen ska senast den 31 december 2014 fatta beslut om utvidgat strandskydd, för att befintligt ska fortsätta gälla. Samtidigt görs en översyn och det finns möjlighet att komplettera med nya områden och revidera befintliga. Samhällsbyggnadsförvaltningen föreslog i januari 2014 tre nya områden för utvidgat strandskydd (upp till 300 meter), det är; ett skogsområde söder om



Fiskarsundet, vid Klövberget och söder om Ällmora träsk. Kommunen, Naturvårdsverket och Nordiska museet är markägare.

Länsstyrelsens Remiss av förslag till beslut om utvidgat strandskydd för Tyresö kommun går i linje med det förslag kommunen redovisade i januari. Dock föreslår Länsstyrelsen att komplettera området söder om Ällmora träsk (område C i kartan på nästa sida) vilket Tyresö kommun motsäger sig eftersom det kompletterande området ligger på privat mark.



Blå = kommunens fastighet, Röd = dagens strandskydd (generellt och utvidgat)  
 ➔ = 300 meter från strand

Kommunen planerar att inrätta ett naturreservat i området där den södra gränsen följer gränsen för kommunens mark.

### Beskrivning av ärendet

Länsstyrelsen ska senast den 31 december 2014 fatta beslut om utvidgat strandskydd. Länsstyrelsen har valt att göra en översyn av de strandområden

som redan idag omfattas av utvidgat strandskydd och kompletterar med områden där kommunen uttryckt önskemål och utvidgning.

Utifrån det beslutsunderlag som beskrivs här kommer Länsstyrelsen att återkomma med en remiss om förslag till beslut om utvidgat strandskydd i Tyresö kommun (maj-juni 2014).

Detta ärende är främst en avstämning för att klargöra Tyresö kommuns uppfattning om det finns områden där det generella strandskyddet bör utvidgas. Kommunen lämnar även underlag till motiveringar om var befintligt utvidgat strandskydd ska fortsätta att gälla.

Parallellt med Länsstyrelsens arbete om att fatta nya beslut om utvidgat strandskydd har Tyresö kommun arbetat med en översyn av strandskyddet i stort och uppdaterat vårt eget kartmaterial över gällande strandskydd.

## Bakgrund

Strandskyddsbestämmelserna infördes 1952 för att *säkerställa allmänhetens tillgång till strandområdet*. Sedan dess har ett flertal ändringar och tillägg gjorts i lagstiftningen. Numera gäller det även *växters och djurs livsvillkor*. I ändringen från 1 juli 2009 ingår att Länsstyrelserna senast den 31 december 2014 ska fatta beslut om områden som ska ha utvidgat strandskydd (annars upphävs det, se solnedgångsparagraf).

Strandskyddet omfattar generellt 100 meter från strandlinjen både på land och i vatten. Det generella strandskyddet kan utvidgas till 300 meter i särskilt värdefulla områden (LST Faktablad 2010:03).

7 kap. 14 § miljöbalken, 2:a st

*”Länsstyrelsen får i det enskilda fallet besluta att utvidga strandskyddsområdet till högst 300 meter från strandlinjen, om det behövs för att säkerställa något av strandskyddets syften.”*

Regeringens proposition ”Strandskyddet och utvecklingen av landsbygden” anger att beslut om utvidgat strandskyddsområde kan komma att avse:

1. områden som omfattas av annat områdesskydd, t.ex. naturreservat, som inte innebär samma skydd för strandområden som bestämmelserna om strandskydd,
2. riksintresseområden enligt 3 kap. 6 § andra stycket och 4 kap. 2–8 §§ som är relevanta för strandskyddet,
3. kust- och skärgårdsområden som inte redan har förlorat i betydelse på grund av exploatering,
4. grunda havsbottnar av betydelse för flora och fauna,
5. välbesökta friluftsområden eller områden som har tydlig potential att bli det och som riskerar att gå förlorade utan ett nybyggnadsförbud,
6. tätortsnära strövområden, eller
7. ekologiskt känsliga områden som inte omfattas av annat områdesskydd.

Områden som inte omfattas av generellt strandskydd, men där det kan vara motiverat kan enligt Länsstyrelsen ändå tas med inom ramen för översynen. Generellt kommer inga beslut om upphävande av dagens utvidgade strandskyddsområden att fattas av Länsstyrelsen.

Länsstyrelsen strävar efter att strandskyddet antingen ska vara det generella (100 meter) eller utökat till 300 meter. I detta material har dock vissa mindre anpassningar gjorts beroende på lokala förhållanden vilket innebär att utökat strandskydd föreslås mellan 101 meter och 300 meter.

### Konsekvenser

Ett kommande beslut om utökning av det gällande strandskyddet får endast konsekvenser i de områden där en förändring föreslås.

För vissa fastighetsägare kan en utökning till 300 meter innebära ytterligare inskränkningar i möjligheterna att nyttja en fastighet. I det förslag som Tyresö kommun överlämnade till Länsstyrelsen i januari 2014 är det kommunen och Nordiska museet som äger marken i de områden som föreslås för utvidgat strandskydd.

I förslag till beslut om utvidgat strandskydd för Tyresö kommun som Länsstyrelsen ber kommunen att yttra sig över har Länsstyrelsen utökat området söder om Ällmora träsk, område C i kartan på nästa sida, där fastigheten ägs privat och där skogsbruk bedrivs.

Dock ska noteras att Skogsbruk är undantaget Miljöbalkens (2009:532) 15 § vilket innebär att skogsbruk får fortsätta att bedrivas inom strandskyddsområde.

Den 15 § säger: Inom ett strandskyddsområde får inte

1. nya byggnader uppföras,
2. byggnader eller byggnaders användning ändras eller andra anläggningar eller anordningar utföras, om det hindrar eller avhåller allmänheten från att beträda ett område där den annars skulle ha fått färdas fritt,
3. grävningsarbeten eller andra förberedelsearbeten utföras för byggnader, anläggningar eller anordningar som avses i 1 och 2, eller
4. åtgärder vidtas som väsentligt förändrar livsvillkoren för djur- eller växtarter.

En utökning av strandskyddet från det generella om 100 meter till uppåt 300 meter stärker skyddet inom obebyggda strandnära områden där värdefulla naturmiljöer skyddas och bidrar till att bevara biologisk mångfald.

Genom strandskyddet säkerställs tillgången till stränder för rekreation och friluftsliv för både kommuninvånare och besökare.

### **Kommunens förslag på nya utvidgade strandskyddsområden**

Följande områden lämnade kommunen i januari 2014 som förslag på områden för nytt utvidgat strandskydd.

#### **A Klövberget**

Området är planerat att inrättas som naturreservat och bör omfattas av det utökade strandskyddet. Klövberget har en naturvetenskapligt intressant geologi med ett storblockigt landskap vid bergets bas. Området är välinventerat, många fynd av rödlistade arter.

Markägare: Tyresö kommun

### **C Söder om Ällmora träsk och tilloppsbäcken**

Området är en del av tillrinningsområdet för Ällmora träsk som är värdefull för naturvården, friluftslivet samt som reservvattentäkt.

Markägare: Tyresö kommun

### **D Skogsområde söder om Fiskarsundet**

Området ingår i riksområde för kulturminnesvården. Skogen har höga naturvården och är klassad av Skogsstyrelsen att vara ett nyckelbiotopområde.

Markägare: Nordiska museet.

