



Handläggare
Annica Lempke
Kansli- och utvecklingsavdelningen

Darienummer
14KS/0124

Kommunstyrelsen

Uppförande av upplevelsecenter

Förslag till beslut

Kommundirektören uppdras att verkställa uppdraget att uppföra ett kulturhus/upplevelsecenter i den tidigare mässhallen i Porslinsfabriken.

Beslutsnivå

Kommunstyrelsen

Sammanfattning

Värmdö kommun har för avsikt att samla ett antal kommunala kulturverksamheter i mässhallen i den före detta Porslinsfabriken i Gustavsbergs hamn. Fyra arkitektkontor har genomfört parallella uppdrag för att ta fram bärande idéer för hur omvandlingen kan ske. Kommundirektören föreslås med detta beslut verkställa ombyggnationen.

Bakgrund

Värmdö kommun förvärvade i juni 2012 den före detta Porslinsfabriken i Gustavsbergs hamn. Byggnaden, vars totala yta utgörs av cirka 26 000 kvadratmeter, är i nuläget uthyrd till cirka 50 procent. Drygt 1 500 kvadratmeter kan dock inte utnyttjas på grund av kvarvarande utrustning från tidigare verksamhet. Den tidigare mässhallen utgör cirka 6 000 kvadratmeter. Byggnaden bedöms vara i stort behov av totalrenovering vilket bland annat innefattar renovering av VA-ledningar, tak, fönster, hissar och tekniska installationer.

Ett antal kommunala verksamheter planeras omlokaliseras till Porslinsfabriken är bland annat:

- Biblioteket
- Kulturskolans skapande verksamhet
- Ungkulturhuset Gurraberg
- Gustavsbergs Porslinsmuseum
- Gustavsbergs konsthall

I planerna ingår även att utreda möjligheten att förlägga ett näringslivscentrum och ett kommunalt showroom till fastigheten liksom informationscentret Visit Värmdö. Befintliga verksamheter och de planerade nya kommunala verksamheter i huset tar dock inte all yta i anspråk och i bland annat entréplan kommer överytor att finnas. Tanken är att här även avsätta ytor för kommersiella verksamheter som ligger i linje med de

verksamheter som är tänkta för byggnaden som exempelvis delikatessbutik med Smaka på Värmdö, servering, konstgallerier med mera. Även konstproduktion som idag sker i de övre delarna av huset och som har intresse av att få mer exponerade lägen kan beredas plats för detta. Därutöver planeras för upprättande av en hörsal, möteslokaler samt en öppen scen.

I budget för 2014 har 175 mnkr avsatts för att skapa ett kultur- och upplevelsecenter i lokalerna fastigheten.

Ärendebeskrivning

Fyra arkitektkontor har genomfört parallella arkitektuppdrag för omvandlingen av den före detta Porslinsfabriken. Förslagen har analyserats utifrån ett antal olika aspekter som ställts samman. Därutöver har inkomna synpunkter från medborgare, föreningar, berörda hyresgäster inom fastigheten samt personal från berörda kommunala verksamheter tagits med i utvärderingen i detta skede.

En redovisning av samtliga arkitektförslag och bedömning av dessa har presenterats för kommunstyrelsen den 19 augusti i år och framgår av bilaga till denna tjänsteskrivelse.

Bedömning

Utformningen av själva Porslinsfabriken för att inhysa de beskrivna verksamheterna föreslås verkställas utifrån Murmans arkitektförslag i enlighet med avsatta budgetmedel för 2014. Detta medför att övriga åtgärder i fabriks huset och i det intilliggande området därefter kan utvecklas etappvis under våren 2015.

Ekonomiska konsekvenser

I budget för 2014 har 175 mnkr avsatts för genomförande av projektet i den före detta Porslinsfabriken. Föreliggande förslag ryms inom avsatta budgetmedel.

Konsekvenser för miljön

I enlighet med kommunens fastighets- och lokalpolicy ska ny- och ombyggnationer av verksamhetslokaler genomföras med minsta möjliga miljöstörning.

Konsekvenser för medborgarna

Genom föreliggande uppdrag ska delar av kulturverksamheterna i Gustavsberg samlas till en fastighet där de kan samverka och stödja varandra. Samlokaliseringen ger bland annat möjlighet till ökad tillgänglighet till verksamheterna, däribland biblioteket, vilket bedöms vara positivt för medborgarna.

Konsekvenser för barn

Arkitektförslaget innebär att ett antal verksamheter riktade mot barn och unga samlokaliseras i den före detta Porslinsfabriken. Detta bedöms vara positivt då det skapar en attraktiv mötesplats för bland annat kulturverksamhet med hög tillgänglighet.

Ärendets beredning

En särskild bedömningsgrupp, med representation från ett flertal förvaltningskontor liksom externa resurser, har genomfört en utvärdering och bedömning av inlämnade arkitektförslag.



Handlingar i ärendet

Nr	Handling	Bilaggs/Bilaggs ej
1	Programspecifikation för kulturhus i Gustavsberg. Dnr 14KS/0124.	Bilaggs
2	Rapport Upplevelsecenter.	Bilaggs

Sändlista för beslutsexpediering

Kommunstyrelsens Gustavsbergskott
Kultur- och fritidsnämnden

Stellan Folkesson
Kommundirektör

Maria Larsson Ajne
Kanslichef



Kulturhus i Gustavsberg - Programspecifikation för bibliotek, porslinsmuseum, konsthall, ungekulturhus, kulturskoleverksamhet och näringslivskontor

ALLMÄNNA GEMENSAMMA FUNKTIONER

Entré

Välkomnande och rymlig entré där också förskolegrupper, skolklasser och andra grupper kan tas emot, kapprum med skåp och barnvagnsparkering. I entrén bör även finnas bibliotekets återlämningsautomat/robot. När huset är öppet återlämnas media entrén och när det är stängt sker återlämningen på utsidan av byggnaden. Entrén kommer att ha längre öppettider än verksamheter som bibliotek, konsthall och museum.

Reception

Receptionen hänvisar, informerar, säljer entrébiljetter till evenemang i programsalen, till museum, konsthall och eventuella andra verksamheter.

Butik

I butiken i anslutning till receptionen säljer biblioteket, konsthallen och ev. museet produkter och litteratur med tyngdpunkt på keramik, design, konst och lokalhistoria. Ateljéföreningen G-studion med sina cirka 70 medlemmar saknar idag en försäljningskanal varför butiken kan fylla även den funktionen. Butiken har betydelse ekonomiskt och lockar också besökare. I anslutning till butiken ett väl tilltaget förråd för varor och emballage. Det behövs även ett varulager som kan ligga längre bort.

Café

Husets många verksamheter skapar också förutsättningar på att ha ett café med öppettider som följer husets öppettider och drivs av en extern aktör. Plats för ca 40 personer. I anslutning till caféet finns också generösa ytor där bibliotekets tidningar och tidskrifter finns tillgängliga även på tider då biblioteket inte är öppet. Där finns också en vägg på ca 35 kvm som kan vara utställningsyta där föreningar, lokala konstnärer och ungas skapande verksamhet kan presenteras.

Konstkuber

Några kuber för visning av konst, á 15 kvm. Ca 30 kvm.

Hörsal

Programsalen med plats för 110 -120 personer. Med gradänger. Den används såväl dag som kvällstid för barnteater, seminarier, föredrag, författarbesök, musik- och andra



kulturevenemang.

Öppen scen

För mindre program och evenemang anordnade av biblioteket, Ungkulturhuset Gurraberg, porslinsmuseet, konsthallen, m fl. Scenen bör vara ca 10-12 kvm stor, bör ha fast ljusrigg och plats för mobilt mixerbord (rakt framför scenen och bakom publiken). Plats för 40-50 personers publik. Möjlighet viss ljud-avskärmning. Närhet till café.

Mötesrum

För ca 20 personer, som kan hyras av föreningar, organisationer med flera och även användas av verksamheterna i huset. Ca 30 kvm.

Rum för workshops

För ca 25 personer, ska fungera för barngrupper, workshops, kurser, mindre tillställningar, seminarier mm. Ska vara flexibelt och kunna möbleras med arbetsbord och stolar. Förvaring för detta krävs. Vatten/diskho behövs. Detta rum kan ligga tillsammans med övriga lokaler för skapande verksamhet beroende på var dessa placeras alt i anslutning till konsthall/museum/bibliotek. Ca 50 kvm.

Ljugsård

För att få in dagsljus och grönska i gemensamhetsdelen i den stora hallen är det önskvärt att i byggnaden få in en ljugsård. Ca 400 kvm.

GEMENSAMMA INTERNA FUNKTIONER

Matsäcksrum

Här finns möjlighet för förskolegrupper och skolklasser att samlas och äta. Det möjliggör för förskolor och skolor runt om i kommunen att besöka bibliotek, museum och konsthall mm. Det kan även användas för de elever som efter skoltid deltar i kulturskoleverksamheten.

Kan placeras i källaren. Plats för 50 barn, ca 50 kvm.

Kontor/personalytor Kontorsytorna, i form av flexkontor, ska även innefatta personaltoalett, kök, pausrum, dagsljus/fönster prioriteras, för ca 25-30 personer. Personalmötesrum, 2 st ett med plats för 4 personer och ett med plats för 8-10 personer.

Vaktmästeri/städutrymmen

Lastintag

Lastintag och hinderfri bilväg fram till eget lastintag - som inte kan vara samma som konsthallens publika entré. Ska gå att kunna köra fram bokbil som ska fyllas/tömmas på böcker. Ska gå att köra fram transportbil med tillfälliga utställningar till och från porslinsmuseum och konsthall

Packrum/utställningslager

För museets och konsthallens utställningar. Bör ligga i anslutning till lastgång, ca 40 m.

Träverkstad/snickeri

för utställningsverksamheten, ca 40 kvm

Förråd

Såväl i markplan som i källare.

Varulager

Till butik. Ett mindre närförråd samt ett större, ca 50 kvm, som kan ligga i källare.

DELVERKSAMHETER**BIBLIOTEK****1) Övergripande vision och funktion för verksamheten**

Nytt huvudbibliotek för Värmdö kommun. Biblioteket är med sina över 200 000 besökare per år basen i huset. Biblioteket en plats där man lånar böcker, tidskrifter, musik och filmer. Man läser, lyssnar på musik, använder datorer, studerar/jobbar. Bibliotek erbjuder fri tillgång till kunskap, information, litteratur och kultur för alla, oavsett deras förutsättningar. Här finns också en exponering av böcker och annan media liksom bokmagasin som kan vara öppet för allmänheten.

2) Ytbehov

Då biblioteket samlokaliseras med andra verksamheter är ytbehovet för den egna verksamheten ca 1200 kvm.

3) Funktion egna ytor

Bibliotekets olika avdelningar, barn-, ungdom- och vuxenavdelning, ska inte vara slutna eller avgränsade från varandra utan ha naturliga övergångar och snarare vara rum i rummet. På vuxenavdelningen behövs en del som ska vara tyst och där man ska kunna sitta och läsa. Även på barnavdelningen och ungdomsavdelningen ska finnas lugna hörnor. I biblioteksdelen ska utlåning och återlämning hanteras via utlåningsapparater som bör placeras vid dels barnavdelningen och vid bibliotekets entré. Biblioteket ska kunna vara mer-öppet, det vill säga att låntagare ska kunna gå in i huset med sitt bibliotekskort och kod även när det inte är öppet.

Barnavdelning med en småbarnsavdelning, sagorum/hörna

Ca 400 kvm för exponering av böcker och annan media samt ett sagorum, ca 20-25 kvm.

Hur många personer ska kunna vistas där samtidigt: 100 besökare som lånar böcker och musik, lyssnar på sagor samt klasser och grupper som får bokprat etc.

Grupprum

Mellan barn- och ungdomsavdelningarna behövs ett grupprum där skolklasser kan tas emot, ca 25 kvm, tillgång till vatten/diskbänk.

Ungdomsavdelning

Ca 200 kvm för exponering av böcker och annan media, exempelvis stor TV-skärm för dataspel.

Hur många personer ska kunna vistas där samtidigt: 50 personer som lånar och läser böcker tidskrifter, musik, lyssnar på musik, använder datorer, hänger, umgås.

Musik och filmavdelningen

Används både av ungdom och vuxna

Vuxenavdelning

Ca 500 kvm, Exponering av böcker och annan media. I denna yta ett rum med Värmdöliteratur, ca 30 kvm. Publika datorplatser. Bokmagasin som kan vara öppet för allmänheten.

Hur många personer ska kunna vistas där samtidigt: 75 personer som lånar och läser böcker, tidskrifter, musik och filmer. Lyssnar på musik, använder datorer, studerar/jobbar.

Digitalt bibliotek med Språkotek och Skoldatatek

Ett rum, ca 12 kvm för att ta emot 1-2 personer samt ett rum, ca 15 kvm för demonstrationer av hjälpmedel.

Publika datorplatser

Ca 12 st spridda i biblioteket

Studieplatser

Ca 40 st, spridda i biblioteket

Studierum/Grupprum

Ca 5 st enskilda och 2 grupprum för 4 personer, totalt ca 50 kvm.

Vaktmästeri som kan ingå i det gemensamma vaktmästeriet.

Biblioteket har en omfattande posthantering där man tar emot och skickar böcker. Böcker kommer dels som fjärrlån från länet och landet, och biblioteket skickar lådor med böcker ut till filialerna, dessa skickas två gånger per vecka. Här behövs möjlighet till höj- och sänkbart arbetsbord.

Kontor/personalytor som kan ingå i de gemensamma kontorsytorna

ca 14 arbetsplatser. Kontorsytorna bör ligga i anslutning till biblioteket. I kontorsdelen bör finnas plats för ca 7-8 bokvagnar. I kontorsdelen ingår förutom ordinarie kontorsarbete även ett rum för uppackning och hantering av böcker och



annan media. Denna yta, ca 20 kvm. Får gärna vara inglasad mot övriga kontorsdelen. Gärna även nära till vaktmästeriet.

Bokbil

Till biblioteket hör en bok bil som ska kunna köras fram till lastintaget för att fyllas på/tömmas på böcker.

4) Funktioner som kan delas med övriga verksamheter

Entré/reception/kapprum/toaletter

Butik

Café

Hörsal

Öppen scen

Mötesrum, för ca 20 personer

Rum för workshops/skapande verksamhet

Matsäcksrum

Kontor/personalytor

Vaktmästeri

Lastintag

Förråd

GUSTAVSBERGS PORSLINSMUSEUM

1) Övergripande vision och funktion för verksamheten

Att i ett nationellt perspektiv bevara, dokumentera, förmedla och levandegöra Gustavsbergs keramiska kulturarv. Med en större yta kan utställningarna vitaliseras och kompletteras med Gustavsbergs samhälls- och industrihistoria. Porslinsamlingarna ägs av Nationalmuseum.

2) Ytbehov

Då porslinsmuseet samlokaliseras med andra verksamheter är ytbehovet för den egna verksamheten ca 900 – 1000 kvm. Till detta kommer behov av ett externt magasin för del av samlingarna som inte visas i museet och som kräver ca 300 kvm.

3) Funktion egna ytor

Utställningslokal

Permanent utställningar av keramiskt konsthantverk och bruksporslin, sanitetsporslin, brukssamhällets historia samt temporära utställningar av skiftande omfattning, karaktär och innehåll, men där tonvikten ligger på olika aspekter av porslin och keramik – i lokalt, regionalt och internationellt perspektiv. Ca 800 - 900 kvm.

Hur många personer ska kunna vistas där samtidigt

Utställningsbesökare. Vid en vernissage kan 200 besökare närvara.

Målarsal

Rum för besökare att måla porslin, dreja mm. Plats för liten brännugn. Vatten och avlopp. Ca 70 kvm.



Kontor/personalytor som kan ingå i de gemensamma kontorsytorna
2-3 arbetsplatser

Butik

I dag är intäkterna från museets butik av stor ekonomisk betydelse. Kan diskuteras om denna butik ska ligga kvar inne i museet.

Förråd

Ca 30-40 kvm

4) Funktioner som kan delas med andra verksamheter

Entré/reception/kaprum/toaletter

Butik eventuellt, se ovan

Café

Hörsal

Öppen scen

Mötesrum, för ca 20 personer

Rum för workshops/skapande verksamhet

Matsäcksrum

Kontor/personalytor

Vaktmästeri

Lastintag

Packrum/utställningsförvaring

Träverkstad/snickeri

Förråd

5) Närhet till andra funktioner

Lastintag kan vara en fördel, men den bör inte styra placeringen.

6) Speciella krav

Museets yta måste vara helt avgränsad, ha ett eget skalskydd och möjlighet till eget larmsystem.

GUSTAVSBERGS KONSTHALL

1) Övergripande vision och funktion för verksamheten

Gustavsbergs Konsthall har utvecklats till en nationell scen för det samtida konsthantverket med besökare från hela landet och en stor mängd internationella besökare. Genom sin inriktning kan konsthallen tillföra övriga verksamheter i huset och i området en spetskompetens och bidra till ökad kvalitet och utveckling. Som plattform för det samtida konsthantverket bidrar Gustavsbergs Konsthall också till att Gustavsberg behåller sitt starka varumärke och sin ställning ur ett nationellt och internationellt perspektiv. Förutom att visa konst, bedrivs pedagogisk verksamhet för såväl barn, unga som vuxna, man har även program och seminarier.

2) Ytbehov

Konsthallens ytbehov är cirka 600 kvm.

3) Funktion egna ytor

Entré/kassa

Alternativet är att entréavgift löses i den gemensamma entrén.

Utställning

Utställningsytor om sammanlagt 450 - 500 m², fördelat på ett större rum, 200 - 250 m² och två mindre. Takhöjd och få störande element i form av ventilationstrummor, ledningar, avloppsrör, mm ska prioriteras i utställningsrummen. Typ "white cube", utan fönster, men gärna med dagsljusinsläpp från tak, såvida det också går att mörklägga. Rummen ska kunna vara öppna/stängda för publik oberoende av varandra. Möjligheter att tillfälligtvis dela stora rum till mindre rum ska finnas.

Hur många personer ska kunna vistas där samtidigt

Utställningsbesökare. Vid en vernissage kan 200 besökare närvara.

Showroom

Här exponeras de konstobjekt som idag säljs i konsthallen butik. Man bedömer att dessa objekt inte kan säljas rakt av i den gemensamma butiken utan dessa objekt får man beställa genom konsthallen. Ryms inom den tänkta ytan. Ett visst sortiment från konsthallen kan dock säljas i den gemensamma butiken, ex böcker och kataloger.

Ev. Rum för workshop

Konsthallen har omfattande pedagogisk verksamhet för framför allt barn- och ungdomsgrupper. I denna verksamhet ingår förutom visningar av aktuell utställning även workshops i olika former. Dessa kan förläggas till det gemensamma rummet för workshops eller i ett utrymme i konsthallen. Ca 50 kvm.

Kontor/personalytor kan ingå i gemensamma kontorsytor.

2-3 arbetsplatser.

Arkiv/Förråd,

ca 20 kvm

4) Funktioner som kan delas med övriga verksamheter

Entré/reception/kaprum/toaletter

Butik

Café

Hörsal

Öppen scen

Mötesrum, för ca 20 personer

Rum för workshops

Matsäcksrum

Kontor/personalytor

Vaktmästeri



Lastintag
Packrum/utställningslager
Träverkstad/snickeri
Förråd

5) Behov av närhet till andra funktioner

Rum för workshops. Närhet till lastintag kan vara en fördel, men den bör inte styra placeringen.

6) Speciella krav

Konsthallens yta måste vara helt avgränsad, ha ett eget skalskydd och möjlighet till eget larmsystem. Verksamheten ska kunna bedrivas oberoende av andra aktiviteter i byggnaden, god ljudisolering i yttre väggar krävs.

UNGKULTURHUSET GURRABERG

1) Övergripande vision och funktion för verksamheten

Ungkulturhuset Gurraberg är en arena för ungdomars kulturutövande som syftar till att främja en positiv utveckling genom att stärka ungas egna resurser via kreativt skapande och delaktighet. Målgruppen för verksamheten är unga i åldern 13-25 år.

Ungkulturhusets verksamhet kan sägas ha tre inriktningar. Det är dels ungas egna arrangemang där de med stöd av en coach planerar och genomför arrangemang för och med unga. Den andra inriktningen är intensivkurser som ges under helger och skollov. Kurserna erbjuds gratis och många av kursdeltagarna är tjejer. Den tredje inriktningen är ungdomars självständiga aktivitet i huset, de bokar lokaler för att öva, repa, eller skapa på andra sätt.

De lokaler som anges under Kulturskoleverksamhet ska samnyttjas med Ungkulturhuset Gurraberg.

2) Ytbehov egen verksamhet

200 kvm

3) Funktion egna ytor

De egna lokaler som ungkulturhuset behöver är replokaler, inspelningsstudio för musik, DJ-rum samt ett samlingsrum/lounge i anslutning till replokalerna. Kan nyttjas från morgon till ca 11 på kvällen, vardag som helg. Med tanke på kvällsverksamheten är det bra om dessa skiljas av från övriga huset då detta är stängt. Då ungkulturhuset även ska dela lokaler (fr a danssalar, dramasalar, keramikverkstad) med kulturskoleverksamheten är det bra om dessa ligger nära varandra.

Replokaler

3-4 st, väl ljudisolerade, ca 20 kvm styck efter ljudisolering av väggar, golv och tak. Ett fem-mannaband i varje lokal ska få plats. Kan ev. ligga i källaren.

Musikstudio

1 st, uppdelad i två rum, 20 kvm studio samt+ 10 för kontrollrum. För inspelning av musik. Ev. även ett sång-rum på några kvm. Musikstudion bör ligga lång ifrån replokalerna. Kan företrädesvis ligga i källaren.

DJ-rum

1 st där man övar på DJ-utrustningen. Ca 10 kvm.

Samlingsrum i anslutning till replokaler och studio

Detta rum ska fungera som pausrum och lounge mellan repen, ca 30 kvm.

Förråd

För musikutrustning, Ca 20 kvm

Kontor/personalytor. Kan ingå i gemensamma kontorsytor.

2 arbetsplatser.

4) Funktioner som kan delas med övriga verksamheter

Entré/reception/kapprum/toaletter

Café

Hörsal

Öppen scen

Sal för cirkusträning/evenemang

Mötesrum, för ca 20 personer

Rum för workshops/skapande verksamhet

Matsäcksrum

Kontor/personalytor

Vaktmästeri

5) Närhet till andra funktioner

Närhet till lokaler för skapande verksamhet kan vara en fördel.

KULTURSKOLEVERKSAMHET OCH ANNAN SKAPANDE VERKSAMHET

1) Övergripande vision och funktion för verksamheten

Många barn och unga vill dansa, spela ett instrument, sjunga eller spela teater och söker sig till de kulturskoleverksamheter som finns i kommunen. Andelen barn och unga i kommunen har ökat och intresset för skapande verksamheter är stort. De verksamheter som har saknat ändamålsenliga lokaler får här tillräckligt utrymme. Lokalerna används för undervisning under eftermiddagar och tidiga kvällar och ska samnyttjas med Ungkulturhuset Gurraberg som främst använder lokaler på kvällar och helger. Även studieförbund, föreningsverksamhet samt annan kursverksamhet ska kunna nyttja lokalerna. På dagtid kan de även användas för museets och konsthallens pedagogiska verksamhet liksom av pensionärer.



2) Ytbehov

Lokalyta totalt 600 kvm, med övningslokal för cirkus mm blir ytan ca 1100 kvm.

3) Funktioner

Danssalar

1 st á ca 140 kvm, minst 11x11 meter gärna 12x12 m. Minst tre meter i takhöjd. Inga pelare. Spegelvägg och balettstång. Bra golv, helst dansmatta. Ljudisolering. Ca 140 kvm.

1 st för yngre barn á 100 kvm, 10x10 kvm. Spegelvägg och balettstång. Inga pelare. Bra golv, helst dansmatta. Ljudisolering. Ca 100 kvm.

1 st, kan vara 80 kvm men 100 kvm är att föredra. Spegelvägg och balettstång. Inga pelare. Bra golv, helst dansmatta. Ljudisolering. Ca 80-100 kvm.

Önskemål från en av de föreningsdrivna kulturskoleverksamheterna är att det ska finnas tillgång till en lokal lämpad för cirkus som är ett ämne inom kulturskolan. Då krävs en takhöjd på 7 m. Om ingen särskilt lokal för cirkus ändamål byggs, kan en av danssalarna fungera för detta ändamål förutsatta att takhöjden blir den angivna.

Dramasalar

2 st á 50 kvm. Ljudisolering. Ca 100 kvm.

Keramikverkstad

Tre drejskivor samt arbetsbord i ett rum på ca 30 kvm. Ska finnas en keramikugn. Plats för förvaring. Vattenhoar och tillgång till vatten. 30 kvm.

Väntrum

Många mindre barn har föräldrar med småsyskon, med sig som behöver vänta i närheten. Därför behövs en liten foajé i anslutning till dans- och dramasalarna. Detta rum kan även äldre elever använda vid uppvärmning samt när de väntar på lektionen. Ska rymmas ca 10-tal föräldrar med ett 10-tal småsyskon samt några tonåringar som värmer upp. Gärna med mjuk matta och skogräs. Ca 30 kvm

Förråd

I anslutning till övningsalarna för rekvisita. Ca 10 kvm.

Keramik- och bildsal

Rum med tre drejskivor och arbetsbord. Tillgång till vatten/avlopp. Keramikugn. Ca 30 kvm.

Rum för musikundervisning

7 st, ca 10 kvm, plats för pedagog och 2-3 elever. Ljudisolerade. Ca 70 kvm.

Omklädningsrum med dusch och toaletter

För både tjejer och killar, små fack för värdesaker. Ca 50 kvm.

Omklädningsrum för pedagoger

Med låsbara skåp för ca 6 pers., personaldusch.

Kontor som kan ingå i gemensamma kontorsytor.

för 2-3 personer

Förråd

Kostymer och undervisningsmaterial, ca 30 kvm. Kan ligga i källaren.

Övrigt

Sal för cirkusträning/evenemang mm

Kan användas av kulturskoleverksamhet i ämnet cirkus, för prova-på för förskolor, skolor och andra grupper. Kan också kan använda vid olika slags föreställningar inför publik samt för mindre mässor och andra evenemang. Takhöjd helst 11 m. Ca 500 kvm.

4) Funktioner som kan delas med övriga verksamheter

Entré/reception/kaprum/toaletter

Butik

Café

Hörsal

Öppen scen

Mötesrum, för ca 20 personer

Rum för workshops/skapande verksamhet

Matsäcksrum

Kontor/personalytor

Vaktmästeri/städ

Förråd

VÄRMDÖ FÖRETAGARCENTER**1) Övergripande vision och funktion för verksamheten**

Näringslivskontor samt yta för näringslivsföreningar.

2) Ytbehov egen verksamhet

200 kvm

3) Funktion egna ytor

I denna yta ska ingå ett kommunalt showrum.

4) Funktioner som kan delas med övriga verksamheter

Entré/reception/kaprum/toaletter

Hörsal

Öppen scen



Sal för cirkusträning/evenemang
Mötesrum, för ca 20 personer
Kontor/personalytor
Vaktmästeri/städ
Förråd

Utvärdering av Parallella arkitektuppsdrag för Porslinsfabriken Gustavsberg

Förslag till grund för inriktningsbeslut

Utvärderingen har delats upp på.

- Situationsplaneaspekter, dvs. frågor om trafik, parkering, angöring, kompletterande bebyggelse, markplanering mm i närområdet till Porslinsfabriken.
- Förslag till utformning av Porslinsfabriken med anslutande byggnader. Prioritet har varit lösningarna av källar- och entréplanet.

Förslagen har analyserats utifrån ett antal olika aspekter. I utvärderingsarbetet har också goda idéer (plus) och lösningar/förslag som bedömts som undermånlige (minus) ställt samman. I denna plus- och minuslistning av de olika förslagen har även synpunkter beaktats som lämnats i samband med utställningen av förslagen från dels allmänheten, dels direkt berörda hyresgäster inom fastigheten eller från personal från de kommunala verksamheter som är tänkta att flyttas hit.

Situationsplaneaspekter

Följande aspekter, utan inbördes värdering, har framförallt varit vägledande vid bedömning av stadsbyggnadskvaliteterna;

- Angöring/
Annonsering Hur angör man området. Hur får man en positiv upplevelse redan från början.
- Torget Den centrala platsen som en flexibel yta för olika ändamål. Gärna med en tydligare rumslighet.
- Gröna stråket Kontinuerligt och tydligt och som en viktig länk från bostadsbebyggelsen inom Porslinskvarteren till Hamnen/Centrum
- Bebyggelse Kompletteringar som stärker strukturen. Huvudsakligen bostäder av olika slag, gärna små hyreslägenheter som berikar miljön, med verksamheter i bottenplanet.
- Parkering Stadsmässig parkering dels på mark, dels i p-hus/garage.
- Allmän känsla Industrikaraktären ska bejakas. Skala, rumslighet, färg och materialval bör tänkas igenom både vad gäller byggnader och markplanering.
- Konstens roll Idéer och förslag hur detta kan medverka till att förstärka områdets identitet.

1. Utopia

Plus

- Förslaget att skylta till kulturhuset via gamla skärgårdsvägen, avfart Innsjön från väg 222, är god men vägen är hårt belastad.
- Förslaget med ett antal platsbildningar med individuell markbehandling.
- Tanken om Stig Lindbergs torg i anslutning till huvudentrén - känns dock lite väl stort och tar därmed en stor del av befintlig grönska framför BRF Packhuset i anspråk som är en viktig del i det gröna stråket.
- Annonseringsmässigt är idén med de nya, lite större lanterninfönstren mycket intressant och kan på ett fint sätt annonsera den nya verksamheten i Porslinsfabriken. Lösningen harmoniserar väl med den industriella karaktären och antikvariska aspekter. Förslagna nya lanternintak kan ev. sticka upp lite mer kaxigt och annonsera det nya än mer. Idén med kanalplast som material för att skapa lätta kostnadseffektiva konstruktioner är också intressant.

Minus

- Tanken på nytt bostadshus, kvadratisk med sadeltak, vid Odelbergsvägens infart – inget fel med en byggnad här men den är väl stor och förtar intrycket/vattenkontakten från Gustavsbergsvägen.
- Bostadskvarteret med underliggande garage på torget väster om Dekorhuset – det bryter av det gröna stråket och denna platsbildning är också en viktig resurs. En mindre byggnation i den södra delen av torget skulle kunna prövas med ett utförande som ger en bra koppling av det gröna stråket. Parkering kan då ske både i garage under denna byggnad och på torgytan.
- Förslaget har en huvudentré som blir väl dominerande – inte minst när man kommer per bil och buss, det normala angöringssättet.
- Föreslagen tillbyggnaden av Packhuset/nuvarande Porslinsmuseum förtar befintlig fasad och rumslighet och skapar inga mervärden.
- Mycket parkeringsfält är det första man ser när man kommer längs Gustavsbergsvägen.

2. Murmans

Plus

- Intressant tanke med ett bostadshus direkt öster om Gula byggnaden. Förslaget stärker bebyggelsestrukturen väl. Men illustrerad parkeringslösning förtar kontakten med vattnet och skapar en icke önskad nivåskillnad.
- Grön kulle eventuellt med någon form av konstnärlig utsmyckning vid entrén från Gustavsbergsvägen/Odelbergsvägen är en intressant tanke. Det lilla garaget under denna kulle är däremot för litet - kostsamt och skapar trafikkonflikter.

- Angöringen av Porslinsfabriken från många håll samt att passagen mellan Porslinsfabriken och Packhuset öppnas upp som en delvis överdäckad förbindelselänk är bra.

Minus

- Mycket tveksamt med underbyggd parkeringsyta på torget med flyttat Hemköp i bottenplanet – läget för en butik är i och för sig bra men lösningen känns miljömässigt mycket tveksam. Skapar inte det levande torg vi vill ha med kopplingar till anslutande hus och blir också ett brott i det gröna stråket.
- Angöring till p-garage under mässhallen vid hotell Blå Bloms bakgård – förstör en gård mellan husen av värde för miljön.
- Bostadshuset i direkt anslutning till Dekorhuset. Skapar en trång gränd mot Dekorhuset av föga värde och döljer intressanta industribyggnader från olika tidsåldrar.

3. Nyréns

Plus

- Bra länkning av det gröna stråket från Fabriksstaden/Porslinskvarteren via ett evenemangstorg och vidare ner mot hamnen . Trappan på torget känns dock inte övertygande - idén med en trappning känns rätt men den bör utformas så att den stärker sambanden mot västra huvudentrén till Porslinsfabriken och entrén till littala. Trapporna bör också vända sig mer mot väst/sydväst.
- Intressanta parkeringshus- och parkeringsgaragelösningar, dels vid torget väster om Dekorhuset, dels under själva Porslinsfabriken. I övrigt är tanken/förslaget riktigt att minska ytparkeringen i området.
- Förslaget med en rund märkesbyggnad i hörnet vid infarten från Gustavsbergsvägen till Odelbergsvägen är intressant. Detta hörn och området mot Gula byggnaden måste få en bättre formgivning/struktur. Förslaget med ett runt hus är en tanke men olika alternativ behöver studeras. En byggnad här bör anpassas höjdmässigt till anslutande bebyggelse. Ett högt hus som redovisats som ett alternativ bedöms som tveksamt.
- Signaleringen med en ljusgård kopplat till en gestaltad keramisk byggnad ovanpå mässhallen är intressant. Tveksamhet finns dock till detta ur byggnadsantikarisk synvinkel. Däremot är idén med att använda keramiska material i delar av fasaderna intressant för att signalera detta keramiska centrum.

Minus

- De väderskyddade upplysta glasmärkorna vid entréer känns tveksamt kontra miljön – idén med en markering/annonsering av entréerna och verksamheterna i Porslinsfabriken är dock riktig. En annonseringstanke som bättre rimmar med miljön och som bör studeras är keramisk utsmyckning av entrépunkterna.
- Yttre grönstrukturen bör utvecklas och bli bättre studerad, förslaget har ett riktigt grundtänk men behöver utvecklas.

4. Ljunghs

Plus

- Bra länkning av gröna stråket via ett evenemangstorg och vidare ner mot hamnen. Men tveksamt med en fast scen – den nyttjas sällan, bättre att portabel scen anläggs vid arrangemang. Däremot så är trappan i västerläge väl utformad – men torget bör vara ett torg – föreslagna planteringar är för omfattande. Torget bör dels ha en viss omfattning av markparkering samt ev någon/några paviljonger med servering/försäljning.
- Sittgradängerna vid den västra entrén intressant och fin lösning.
- Intressanta parkeringshuslösningar vid torget väster om Dekorhuset.
- Tanken med en lekplats i närområdet till Porslinsfabriken riktig – frågan är bara om den fått rätt plats.

Minus

- Teknikbyggnad i anslutning till entrén i väster – förtar viktig kontakt.
- Tveksamt med den låga och långa bodhusbebyggelsen längs Gustavsbergsvägen. Stämmer inte in i områdets industriella karaktär och förtar viktig vattenkontakt när man åker på Gustavsbergsvägen.
- Signaleringen av verksamheten längs Gustavsbergsvägens östra sida känns konstlad och passar inte in i områdets karaktär.
- För mycket markparkering bevarad i förslaget längs Gustavsbergsvägen – skapar känsla av parkeringsfält i anslutning till ett förortscentrum och rimmar inte med den urbana miljö som eftersträvas.

Förslag till grund för fortsatt arbete med situationsplanen

Inget situationsplaneförslag av den yttre miljön är i sin helhet övertygande. De olika förslagen har alla goda tankar och idéer men också betydande svagheter. Att stärka de yttre rumsbildningarna, med kompletteringar av ny bebyggelse och bra samband med beaktande av det gröna stråket, med parkeringslösningar som är stadsmässiga, behöver studeras vidare i ett fortsatt utvecklingsarbete. Allt med respekt för den industriella miljön och karaktären.

Som komplement till plus minus kommentarerna ovan har följande bedömningar gjorts utifrån de inledningsvis angivna kriterierna. Med grönt markerar innebär att man väl uppfyllt, gult acceptabelt och med rött ej uppfyllt ställda program- och bedömningskriterier.

	Utopia	Murmans	Nyréns	Ljungs
Angöring/Annonsering				
Torget				
Gröna stråket				
Bebyggelse som förstärker strukturen				
Parkering				
Allmän känsla				

Det kontor som har de intressantaste tankarna och har visat bäst förståelse för platsen är Nyréns. Förslaget är därför att Nyréns ges fortsatt uppdrag att utveckla stadsstrukturen och principer för utformning av miljön runt Porslinsfabriken. Följande programprinciper föreslås ligga till grund för detta arbete som komplement till det som angavs i förutsättningarna till de parallella arkitektuppdragen.

- Gröna stråket
Gröna stråket utvecklas å la Nyréns och Ljunghs, se kommentarer till dessa ovan. För att stärka kontakten mellan västra entrén och vattnet/hamnen bör man beskära träd och utveckla parkmiljön så att kontakten/vattensikten upplevs och så att det blir en självklarare och trevligare sträckning på promenadstråket genom området. Båtangöring av passbåtar bör flyttas öster ut och få en bättre och naturligare koppling till området och som nod i gångstråken.
- Torget
Det befintliga torget, centralt i området, är en stor tillgång men behöver utvecklas. En byggnation i den södra delen bör studeras, det bör kunna ge torget en bättre inramning/rumslighet. Detta hus bör vara ett bostadshus underbyggt med parkering och med verksamheter i bottenplanet. (Ett alternativ är att man anlägger ett parkeringshus här – se kommentar till parkering). En byggnad här måste bejaka det gröna stråkets koppling.

Torget är en viktig kommersiell plats. Husen runt om bör ha verksamheter som berikar torget. Ev. kan en paviljonsbyggnad med servering eller försäljning kunna prövas på torget.

Torget bör också få en funktion som evenemangstorg. Länkningen av det gröna stråket måste bejakas. En trappning med gradänger som Ljungs föreslagit bör studeras för att skapa sittplatser i fint västläge men också som koppling till littalabutiken och den västra entrén till Porslinsfabriken.

Den västra delen av torget bör fortsatt dagligen kunna utnyttjas för markparkering.

- ”Stig Lindbergsplats”
En fin torgyta bör skapas som länkning mellan den västra entrén och evenemangstorget/gröna stråket - dock inte så stor som i Ljungs förslag. Bakgården vid entrén/passagen blir en del av denna torgyta som bör nyttjas för utomhusservering.
- Passagen
Passagen mellan Porslinsfabriken och det gamla packhuset mm ska öppnas upp och bli en viktig förbindelseänk á la Murmans förslag.
- Lekplats
En fint gestaltad och inspirerande lekplats som speglar den industriella miljön bör in någonstans – ev. på den plats där BRF Packhuset idag har sin carport parkering.
- Området mot Gustavsbergsvägen
Infarten till området vid Odelbergsvägen måste få ett lyft. Som en del i detta bör en ny byggnad studeras som ett sätt att skapa en bättre struktur. Nyréns runda hus (dock ej som höghus) alternativt Murmans mer västliga placering av en bostadsbyggnad med verksamheter i bottenplanet och en grön kulle/plats bör ligga till grund för de fortsatta studierna. Markparkeringsplatserna i området bör minskas. En större cykelparkering ska inplaneras.
- Parkering
I området finns idag 260 parkeringsplatser - markparkering genomgående. Med ett tillskott om ca 100 bostäder, ca 6 000 ljust BTA bör antalet platser i området utökas med ca 60 till ca 320. Befintliga markparkeringsplatser i den yttre miljön behöver minskas. Ett parkeringsgarage/hus är nödvändigt. Befintlig carportlänga till BRF Packhuset bör ersättas med parkeringsplatser i något av dessa parkeringshus - det blockerar och hör inte hemma i denna urbana industriella miljö.
Parkering i markplan bör fortsatt kunna ske men inte som stora sammanhängande parkeringsytor som idag. Ca 170 markparkeringsplaster bör kunna finnas kvar och resten bör ske i parkeringshus/garage, dvs. med Packhusets ersättning ca 160 platser.

Nyréns parkeringsgarage i Porslinsfabriken alternativt den idé de och Ljunghs har

om ett runt parkeringshus på torget bör därför studeras vidare. Ett alternativ till ett runt parkeringshus på torget är en markparkering under en mindre byggnation av den södra delen av torget som inte förtar utan bejaktar den gröna länknigen. Ett möjligt alternativ som dykt upp är att kommunen kan komma över ca 100 garageparkeringsplatser i det närmsta kvarteret söder om Chamottevägen.

Elstolpar för laddning av elbilar ska planeras in på lämpliga ställen.
Cykelparkering ska planeras in i direkt anslutning till Porslinsfabrikens entréer.

- Bostäder

Ett 100 tal mindre hyresbostäder bör tillkomma inom området dels som en påbyggnad av Chamotthuset i enlighet med Murmans förslag, dels vid infartsområdet från Odelbergsväg enligt punkten ovan "området mot Gustavsbergsvägen".

Ett bostadshus bör också kunna övervägas som ett komplement på del av torget. Viktigt är att tillkommande byggnader på markplanet har verksamheter i bottenplanet. Bostäder tillför trygghet och ingår som ett viktigt element i en urban miljö. Både ungdomsbostäder/trygghetsboende och även ev. en mindre omfattning ateljébostäder bör kunna tillkomma.

- Entréer till Porslinsfabriken

Välkomnande entréer ska skapas. Dels från Gustavsbergsvägen á la Nyréns eller Murmans förslag, dels den gamla västra entrén till mässhallen, dels mot Chamottevägen och inte minst bör man utnyttja den gamla entrén till museet. På platsen framför det gamla packhuset är möjligheten att återskapa den fontänen som fanns här förr, intressant och bör studeras.

- Hamnen

Hamnområdet ingår inte i detta arbete men är en viktig fråga att lösa. Några slutsatser som kommit fram i arbetet är att Gustavsbergs hamn behöver bli mer levande och vara en attraktion i sig. Hamnbassängen får inte upplevas som en marina. Viktigt är att ha en central, välkomnande och bättre utformad "Ångbåts-/passbåtsbrygga" än vad man har idag. En annan tanke är att ge utrymme för intressanta "skepp"/finare slupar som kan ligga i det centrala partiet. En gästhamn är självklar samt mindre paviljonger för försäljning och servis. Väl utformade gångstråk mot centrala Gustavsberg och mot söder och väster med en naturlig nod i hamnen är lika självklart. Medskicket är att denna fråga måste hanteras i ett större sammanhang där man tar ett helhetsgrepp om hela hamnbassängsområdet i det inre Gustavsberg.

- Yttre angöring

Utopias tänk om skyltning till kulturhusverksamhet från Innsjöns trafikplats via Skärgårdsvägen bör studeras vidare för att se om det går att lösa sett ur belastnings- och trafiksäkerhetssynpunkt.

En annan idé som kommit fram är att markera sjöinfarten till Gustavsberg genom en keramisk utsmyckning och ljussättning av Farstabron. Bron är inte särskilt vacker och skulle på detta sätt i sig bli en attraktion/sevärdhet och annonsera Gustavsberg som keramiskt centrum.

Fortsatt arbete

Om inriktningsbeslut tas enligt ovan påbörjas en bearbetning av situationsplanen för närområdet enligt ovan. Arbetet samordnas med arbetet med Porslinsfabriken.

Arbetet föreslås bli genomfört under september – december 2014.

Resultatet av arbetet bör ligga till grund för dels en projektering av allmän plats, dels en omarbetning av detaljplanen för Hamnområdet. Behov av denna översyn finns hur som helst med hänsyn till att man behöver lösa upp den ga-anläggning som finns idag för allmän plats.

Porslinsfabriken med anslutande byggnader

Bedömningen av förslagen har grundats på följande kriterier utan inbördes rangordning:

- Uppfyllelse av programkrav
- Arkitektonisk struktur/överblickbarhet
- Funktionella samband
- Kulturellt tillvaratagande samt levnadsgörande/ inre karaktär
- Entréer
- Flexibilitet/hållbarhet
- Ekonomi, uthyrbara ytor kontra oprogrammerade, investerings- och driftkostnader
- Porslinsmuseet
- Ateljéerna och deras funktionskrav
- Attraktivitet - bedömning om att målet kan uppfyllas att Porslinsfabriken bli ett kluster för kultur och design med ca 1 milj. besökande per år

1. Utopia

Plus

- Intressant förslag med att man i stort behåller husets karaktär utan större till- eller påbyggnader.
- Spännande takmoduleringsidé att vidareutveckla lanterninfönsterkonceptet.
- Fin koppling till föreslaget uterum.
- Bazartanken tilltalande.
- Bra yteffektivitet, men viktiga samband saknas. Om dessa inarbetas tas verksamhetsytorna i anspråk och därmed sänks yteffektiviteten.

Minus

- Ett bra strukturtänk i principiayouten som inte stämmer med er huvudplan. Vidare att man från er huvudentré saknar önskad överblick över verksamheterna – hörsalen skymmer t.ex. biblioteket. Entrésituationen från öster/Gustavsbergsvägen känns inte heller övertygande.
- Påbyggnaden av Porslinsmuseet är tveksamt - lokalerna blir gyttriga och skapar ej rätt förutsättningar för verksamheten.
- Intressant tanke att utnyttja gamla omklädningsrummen till omklädningsrum igen, men det kräver en betydande ombyggnad för att svara mot dagens krav och den funktion de ska ha.
- Förslaget har kvar nivåskillnaden i "mässhallsdelen" – minskar tillgänglighet och försvårar samband.
- Utrymningsvägar från t.ex. hörsalen känns ej genomtänkta.

2. Murmans

Plus

- Ett mycket bra strukturförslag med en enkel korsstruktur som ger god överblickbarhet och med bra kopplingar mellan entréer, foajén och de olika verksamheterna.
- Bibliotekets plats och samband är bäst löst i detta förslag.
- Bra funktionskopplingar mellan bibliotek/konsthall/museum med möjliga inblickar i HPF. Likaså är kopplingarna mellan Kulturskolans och hörsalen/Cirkuslokalen logiska och genomtänkta.
- Idén med att bevara suckarnas gång/passagen för interna kommunikationer för konsthantverkarna och som nödutrymningsväg är funktionell och genomtänkt.
- Bra entrétänk med 5 tänkta entrépunkter och till det passagen, delvis överdäckad och som en extra entré samt förbindelselänk mellan öst/väst sidan.
- Interiörbild som visar förståelse för den industriella karaktären som kompletterats på ett bra sätt med moderna gestaltningselement.
- Centrala ytan är en bra evenemangsplats men riskerar att dagligdags bli funktionsmässigt lite tråkig/energilös – bör kunna utvecklas till en intressant levande "hängplats" där man kan läsa/fika mm och med mer aktiviteter.
- Bra yteffektivitet i entré-/huvudplanet, uthyrningsbara ytor kontra oprogrammerade.
- Entrén från Gustavsbergsvägen är positiv men bör kunna utvecklas mer.
- Bostäder ovanpå Chamotthuset – elegant lösning.

Minus

- Museet har fått ett för oannonserat läge och har en för liten yta kontra programkraven. Kopplingen till HPF och till konsthallen bra men verksamheten måste få ett bättre och mer annonserat läge och ytan utökas i enlighet med programkravet.
- Utomhusgården bör kunna göras större och kopplas direkt till vissa av verksamheterna – onödigt att den är kringgärdad av gångytor.
- Tankar om vad bef porslinsmuseums lokaler ska användas till bör vidareutvecklas.
- Näringslivscentret och deras lokaler ligger för avsides – bör få bättre läge.
- Garaget i källarplanet enligt förslaget är inte rimligt. Garageplatser bör anordnas på annat sätt.
- Tveksam koppling mellan verksamheter och arbetsplatserna till dessa – närmare samband bör eftersträvas.
- Ateljébostäder ovanpå "mässhallen". Intressant tanke med ateljébostäder men fel läge. Rimmar inte heller arkitektoniskt med den respekt som man bör ha till denna del av huset.
- Flytten av Hemköp och omflyttningen av littala är mycket tveksama.
- Bättre koppling till delar av Gurrabergsverksamheten bör eftersträvas.
- De öppna ateljéerna har getts ett för sekundärt läge.

3. Nyréns

Plus

- Mycket tilltalande idé på entré från Gustavbergsvägen genom en sidoförflyttning av Hemköp och inte minst er tanke på nytt parkeringsgarage i bottenplanet. Entrélösningen måste studeras vidare så att den bättre harmonisera med byggnadens arkitektoniska särart.
- Bra entrétänk i övrigt med tänkta entrépunkter och öppen passagen. Men kopplingen till porslinseets nuvarande byggnad och entré där saknas.
- Intressant idé med "hjärtat" i huset men tveksamt om den får denna funktion genom att det blir mycket rundgång i huset och att det inte ligger helt i huvudstråket.
- Intressant tanke med påbyggnad en våning upp med funktioner som kontor som kan få nära kopplingar till verksamheterna.
- Kul idé med en klättrvägg i lokalernas öppna, mer allmänna delar – bör kunna utvecklas men det kräver en hög vägg för att det ska vara lockande.
- Bra idé med fler lokaler/verksamheter i gatuplanet mot Gustavsbergsvägen.

Minus

- Planlösning som ger mycket rundgång och mycket korridorlösningar.
- Museet har fått en för ocentral plats.
- Öppna ateljéerna har hamnat "off" och omgärdas av gångutrymmen – känns ogenomtänkt. Suckarnas gång kvar, delvis som öppen yta.
- En hel del funktioner som inte utnyttjas särskilt ofta har fått mycket centrala lägen som t.ex. hörsalen.
- Saluhallen blockerar kontakten med receptionen
- Ingen utomhusgård – programkrav.
- Centrala ytan lite stor och känns funktionsmässigt tråkig/ger för lite energi.
- Fel känsla i den miljö som illustreras på era bilder – mer galleria än kulturbazar i gammal industrimiljö.
- Utrymningsfunktionen känns ej genomtänkt från t.ex. hörsalen.
- Yteffektiviteten för låg, programmerade ytor kontra oprogrammerade.
- Tagit ytor av HPF som inte är möjligt.

4. Ljunghs

Plus

- Uppglasningarna mot passagen.
- Konstgård med servering i den östra delen av passagen. Men passagen är förbyggd och har ej setts som en kommunikationsresurs.
- Intressant kopplingen till hotellet som ger möjligheter till samverkan.
- Sittgradänger vid entrén i väster.

- Den strama eleganta entrésignaleringen av östra ingången.

Minus

- Strukturen med låg yteffektivitet och mycket gångar/gränder som inte kommer att ge överblickbarhet och ej heller puls/energi. Hörsalen ligger liksom Konsthallen som block som man ska vandra runt. Det skapar sämre överblickbarhet.
- Museet en trappa upp och delvis i befintliga lokaler kan vara en tanke, men skapar fortsatt utställningsytor som inte är funktionella och med sämre tillgänglighet.
- Radhusen ovanpå taken och takomvandlingen rimmar inte med den respekt för byggnadens karaktär som är önskvärd.
- Entrétornet i väster – känns "vulgärt" i denna industriella kulturmiljö.
- Tanken med att i stort avskilja kulturskolan och Gurrabergs verksamheten från övriga verksamheter. De har fått egna entréer och begränsande kopplingar till de centrala ytorna.
- Den överglasade ljusgården. En öppen gård ger mycket större mervärden och är också ett programkrav.
- Avsaknad av cirkuslokal - programkrav.
- Funktionsuppdelningen av biblioteket.
- Låg yteffektivitet, mycket oprogrammerade ytor.

Som komplement till plus minus kommentarerna ovan har följande bedömningar gjorts utifrån de inledningsvis angivna kriterierna. Med grönt markerar innebär att man väl uppfyllt, gult acceptabelt och med rött ej uppfyllt ställda program- och bedömningskriterier.

	Utopia	Murmans	Nyréns	Ljungs
Uppfyllelse av programkrav				
Överblickbarhet/ struktur				
Funktionella samband				
Effektivitet/uthyrbara ytor kontra oprogrammerade				
Inre karaktär				
Entréer				

Flexibilitet				
Porslinsmuseet				
Ateljéerna och deras funktionskrav				
Attraktivitet – möjlighet att skapa önskad puls				

Förslag till grund för fortsatt arbete med Porslinsfabriken

Murmans förslag förordas att ligga till grund för det fortsatta arbetet med själva byggnaden/Porslinsfabriken. Förslaget ska bearbetas i enlighet med vad som anges under minusrutan i deras kommentar. Följande bör också studeras och om möjligt arbetas in;

- Lanternintaklösning studeras á la Utopia över delar av "mässhallen".
- Entré från Gustavsbergsvägen + garage och placering av Hemköp á la Nyrens studeras och vägas kontra kostnader/genomförbarhet och hur denna entrépunkt kan lösas med respekt för husets karaktär/fasad.
- Studera förutsättningar för en klättervägg i det centrala partiet, dels för mer avancerade klättrare, dels en enklare som inte kräver säkerhetsutrustning. Den avancerade klättringen bör utgå från källarplanet.
- Fönsternischer från biblioteket mot passagen á la Ljungs.
- Fler verksamheter i lokalerna i källarplanet mot Gustavsbergsvägen.
- Utveckling av användningen av gamla torkhuset/porslinsmuseets nuvarande lokaler.
- Möjligheten att funktionellt samordna hörsalen och cirkuslokalen ska utredas, bör kunna ge öka flexibilitet och mindre ytor.

Särskilda kommentarer

Museet

De arkitektförslag som studerat ett bevarande av Porslinsmuseet i befintliga lokaler med till-/påbyggnader på olika sätt visar tydligt att det blir kompromisser som inte löser frågan om att skapa ändamålsenliga lokaler med god tillgänglighet och önskad integration med övriga verksamheter. Det enda rimliga är att museet får en bra placering och ändamålsenliga lokaler inne i porslinsfabriken. För att inte bygga bort den karaktären och struktur som det gamla torkhuset har föreslås att det utnyttjas för någon kompletterande verksamhet som fortfarande ger allmänheten tillträde till lokalerna. En idé kan vara att i delar av lokalerna ha utställningar som inte är avgiftsbelagda.

Flytten av museet centralt in i det nya kulturhuset har till syfte att vitalisera och ge möjligheter till utveckling av verksamheten och inte minst att skapa intressanta kopplingar till Hushållsporslinsfabriken, Konsthallen, Keramikstudion med Lisa Larson produktionen. De främsta besöksmålen.

Det är av största vikt att Museet blir väl annonserat både utvändigt som invändigt för besökande till Porslinsfabriken. I den lösning som Murmans arkitektkontor tagit fram har museet fått en för underordnad roll. Det är av överordnad betydelse att finna en bättre lösning av detta med ett bevarande av de samband som förslaget innehåller. Bl.a. så bör museet ges någon form av annonsering mot Gustavsbergsvägen.

Murmans föreslagna lösning med en stor flexibel rektangel upplevs också tråkig och utan själ. Det finns emellertid goda möjligheter att göra museets lokaler mer spännande och speciella. T.ex. så kan ljusgården/den öppna trädgården integreras bättre och lokalerna ges fönster och ljus från/mot Gustavsbergsvägen/entrén till området och från den öppna trädgården.

Tillsammans med biblioteket, konsthallen, ateljéerna, keramikstudion och HPF måste museet ges goda möjligheter till samverkan och inte minst att utvecklas med permanenta och tillfälliga utställningar. Det sista om bl.a. Gustavsbergs roll i det Svenska Folkhemsbygget och om keramikproduktionen här.

Museet är ett viktigt nav i ambitionen att förstärka Gustavsberg som Keramiskt Center.

Ateljéerna/ - Chamotte-, Dekor och Konstnärshuset

Möjligheten att tillskapa bostäder i befintligt Chamottehus har studerats. Med hänsyn till funktionskonflikter och risk för störningar samt minskad flexibilitet och dyra ombyggnadskostnader förslås att Chamotte-, Dekor- samt Konstnärshuset i första hand nyttjas som idag till ateljéverksamhet och de övriga verksamheter som finns i huset idag – dock ej lager. Genom att ta tillvara outnyttjade lokaldelar och lager kan ca 2000 kvm friställas och de förslås utnyttjas till kontorsändamål. Var kontorsutrymmen bäst lokaliseras får studeras kopplat till hur en ombyggnation/restaurering av husen görs och där det gäller att se hur detta kan ske kopplat till att skapa ersättningslokaler till befintliga verksamheter i en successiv ombyggnadsprocess.

Ett viktigt funktionellt krav som Murman tillgodosett i sitt förslag är att skapa en säker gångförbindelse från Dekorhusets hiss till brännugnshallen. Även den varumottagning som de föreslår kopplat till detta och entrén från Chamottevägen är funktionell och tillmötesgår krav från dels befintliga verksamheter och dels tillkommande.

Annonsering

Samordna signalering av entréer med keramiska konstverk som harmoniserar med arkitekturen som del av entrégestaltningen ska studeras i det fortsatta arbetet. Ett annat sätt att annonsera huset är via ett keramiskt konstverk/relief på transformatorbetongfasaden i den östra delen av Chamotthuset.

Utopias förslag med de nya, lite större lanterninfönstren som ett sätt att annonsera den nya verksamheten i Porslinsfabriken och som också tar ner ljus och skapar rymd i mässhallsdelen bör utvecklas.

Former för skyltning av verksamheterna har på intressant sätt visats av flera kontor som kan vidareutvecklas.

Tankar på nya verksamheter som förstärker konceptet som föreslås inarbetas

- Utveckla tanken om **Keramiskt Center** – det mesta finns. Men det bör förstärkas och också utnyttjas i en kommande kommunikationsplattform och marknadsföring av Porslinsfabriken. Det bör också präglade materialval/utsmyckning av huset. Fler aktiviteter bör också finnas där besökare och kursdeltagare kan skapa/knåda lera och bränna egna alster - en kreativ verkstad med hög kvalitet både kunskapsmässigt och materialmässigt. För alla åldrar och med spännande projekt som avlöser varandra i keramikens tecken.
- **Matkonceptet** med Smaka på Värmdö bör förstärkas. Intresse finns från lokal bryggare samt glasstillverkare att finnas i lokalen vilket det bör skapas lösningar för.
- **Aktiviteter**, utöver programmets tankar, bör fortsätta att utvecklas.

Att utreda

- Konstnärlig signalering av de viktigaste entrépunkterna som gestaltningsmässigt spelar med arkitekturen. När det gäller detta och keramiken som inslag i arkitekturen/konstnärlig utsmyckning av byggnaden så har kontakt tagits med Statens Konstråd för att efterhöra om de har intresse av att medverka till detta.
- Hållbarhets- och miljökoncept för byggnaden – idéer finns i de olika förslagen men behöver utvecklas.
- Hur kan befintliga verksamhetsutövare, i och runt Porslinsfabriken, stimuleras att utveckla sina verksamheter kopplat till detta – typ Hotel Blå Blom. Dialog ska ske med dessa i utvecklingsarbetet.

Kostnader

En grov kostnadskalkyl har gjorts av Murmans förslag för entréplanet med Utopias lanternintaklösning. En bedömning har också gjorts av kostnaderna för de bostäder som föreslås ovanpå Chamotthuset i 3 plan enligt Murmans förslag och de extra kostnaderna för att anlägga ett parkeringsgarage i den icke utgrävda källardelen av Porslinsfabriken med ca 160 p-platser.

I det fortsatta arbetet så ska kostnadsberäkningarna utvecklas och också kostnaderna beräknas för att rusta upp befintliga lokaler i Chamotte-, Dekor- eller Konstnärshusets och att ställa i ordning icke utnyttjade lokaler för kontorsändamål. Vidare så ska en bedömning göras av att ställa i ordning allmän plats i enlighet med de listade programförutsättningarna.

Kalkylerade delar är uppdelat i 3 delar och kostnaderna framgår nedan, i delsummorna ingår byggherre-kostnader om 21 % och en budgetreserv om 13 %.

Del 1 omfattande ca 14 500 BTA, avser ombyggnad av entréplanet/källarplanet enligt Murmans förslag. Lanternintak á la Utopia har inräknats. I förslaget ingår nya centrala installationer. Det finns möjlighet till besparingar om de befintliga installationerna i huset kan nyttjas även för entréplanet.

Bedömd kostnad 157 miljoner + byggherrekostnader och reserv om 58 milj., totalt 215 milj. exklusive moms. Kulturhusdelen beräknas omfatta 80 % av detta, resten är uthyrningsbara ytor.

Del 2, omfattande 4200 BTA, tillbyggnad av bostäder på Chamottehuset enligt Murmans förslag.

Bedömd kostnad 80 milj. + byggherrekostnader och reserv om 27 milj., totalt 107 milj.

Del 3, omfattande 3200 BTA, utgrävning av källare för garage enligt Nyrens förslag om ca 160 platser

Bedömd kostnad 48 milj. + byggherrekostnader och reserv om 10 milj., totalt 58 milj.

Fortsatt arbete

Om inriktningsbeslut tas enligt ovan påbörjas en bearbetning av programskisserna enligt ovan. En närmar dialog sker med berörda verksamhetsutövare. Arbetet samordnas med arbetet med situationsplanen/utvecklingen av omgivande miljö.

Kostnadsberäkning görs för anläggandet av kulturhuset mm och upprustning och renovering av hela Porslinsfabriken mm enligt ovan. Kopplat till detta görs analyser av driftkostnadsaspekter.

Arbetet föreslås bli utfört under september – december 2014.

Huvudtidplan

Följande ledtider bedöms som realistiska för kulturhus/Porslinsfabriken.

- Fortsatt projektering/tillstånd/upphandling 2014 september – 2015
- Byggnation byggstart mitten 2015 – 2 års produktion
- Invigning mitten 2017.

När det gäller upprustning av kringliggande mark inklusive ny detaljplan för de nya byggnaderna som föreslås i närområdet så bedöms genomförandetiden bli ca 1 år längre.

För utvärderingsgruppen

Per Fladvad

Projektkoordinator

Summering situationsplaneaspekter

	Utopia	Murmans	Nyréns	Ljungs
Angöring/Annonsering	Yellow	Green	Green	Yellow
Torget	Red	Red	Yellow	Green
Gröna stråket	Yellow	Yellow	Green	Yellow
Bebyggelse som förstärker strukturen	Red	Yellow	Yellow	Yellow
Parkering	Yellow	Red	Green	Yellow
Allmän känsla	Yellow	Yellow	Yellow	Yellow

Förslag till fortsatt inriktning

Det kontor som har de intressantaste tankarna och har visat bäst förståelse för platsen är Nyréns. Förslaget är därför att Nyréns ges fortsatt uppdrag att utveckla stadsstrukturen och principer för utformning av miljön runt Porslinsfabriken.

Nyréns förslag + programprinciper enligt följande bilder föreslås ligga till grund för detta arbete.

Arbetet föreslås bli genomfört under september – december 2014.

Resultatet av arbetet bör ligga till grund för dels detaljprojektering av allmän plats, dels en omarbetning av detaljplanen för Hamnområdet.

Gröna stråket mm

Gröna stråket utvecklas á la Nyréns förslag.

För att stärka kontakten mellan västra entrén och vattnet/hamnen bör parken vid Gula byggnaden utvecklas. Båtangöring av passbåtar bör flyttas öster ut som nod i gångstråken.

En fin torgyta/”Stig Lindbergs plats” bör skapas som länkning mellan den västra entrén och evenemangstorget/gröna stråket - dock inte så stor som i Ljungs förslag. Bakgården vid entrén/passagen blir en del av denna torgyta som bör nyttjas som utomhusservering kopplat till Bistron.

En väl gestaltad och inspirerande lekplats som speglar den industriella miljön bör in någonstans – ev. på den plats där BRF Packhuset idag har sin carport parkering.

Torget

Det befintliga torget, centralt i området, är en stor tillgång men behöver utvecklas. En byggnation i den södra delen bör studeras för att ge torget en bättre inramning.

Torget bör utformas för vistelse/evenemang /handel. Den västra delen av torget bör fortsatt dagligen kunna utnyttjas för markparkering.

En trappning med sittgradänger som Ljungs föreslagit bör studeras för att skapa sittplatser i fint västläge och också som koppling till littalabutiken och den västa entrén till Porslinsfabriken.

Området mot Gustavsbergsvägen

Infarten till området vid Odelbergsvägen måste få ett lyft.

Som en del i detta bör en ny byggnad studeras för att skapa en bättre struktur, befintlig snabbmatsbod bör försvinna. Nyréns runda hus (dock ej som höghus) alternativt Murmans mer västliga placering av en bostadsbyggnad med verksamheter i bottenplanet bör ligga till grund för de fortsatta studierna.

Markparkeringsplatserna i området bör minskas något.

En större cykelparkering ska tillskapas.

Bostäder

Ett 100 tal, gärna mindre, hyresbostäder bör tillkomma inom området dels som

- vid infartsområdet från Odelbergsväg enligt punkten ovan ”området mot Gustavsbergsvägen.
- På torgets södra del.
- (påbyggnad av Chamotthuset i enlighet med Murmans förslag)

Bostäder tillför trygghet och ingår som ett viktigt element i en urban miljö.

I första hand bör ungdomsbostäder/trygghetsboende och även ev. en mindre omfattning ateljébostäder tillkomma.

Parkering

I området finns idag 260 parkeringsplatser - markparkering. Med ett tillskott om ca 100 bostäder, ca 6 000 ljus BTA bör antalet platser i området utökas med ca 60 till **ca 320**.

Befintliga markparkeringsplatser behöver minskas till ca 170.

Ett parkeringsgarage/hus för 150 är nödvändigt. Befintlig carportlänga till BRF Packhuset bör ersättas - det blockerar och hör inte hemma i denna urbana industriella miljö.

Nyréns parkeringsgarage i Porslinsfabriken alternativt den idé de och Ljunghs har om ett runt parkeringshus på torget bör därför studeras vidare. Alt. kan det lösas via den öppning som finns av att kn kan få tillgång till garageplatser i bebyggelsen söder om Porslinsfabriken.

Platser med el ska finnas.

Medskick

Hamnen

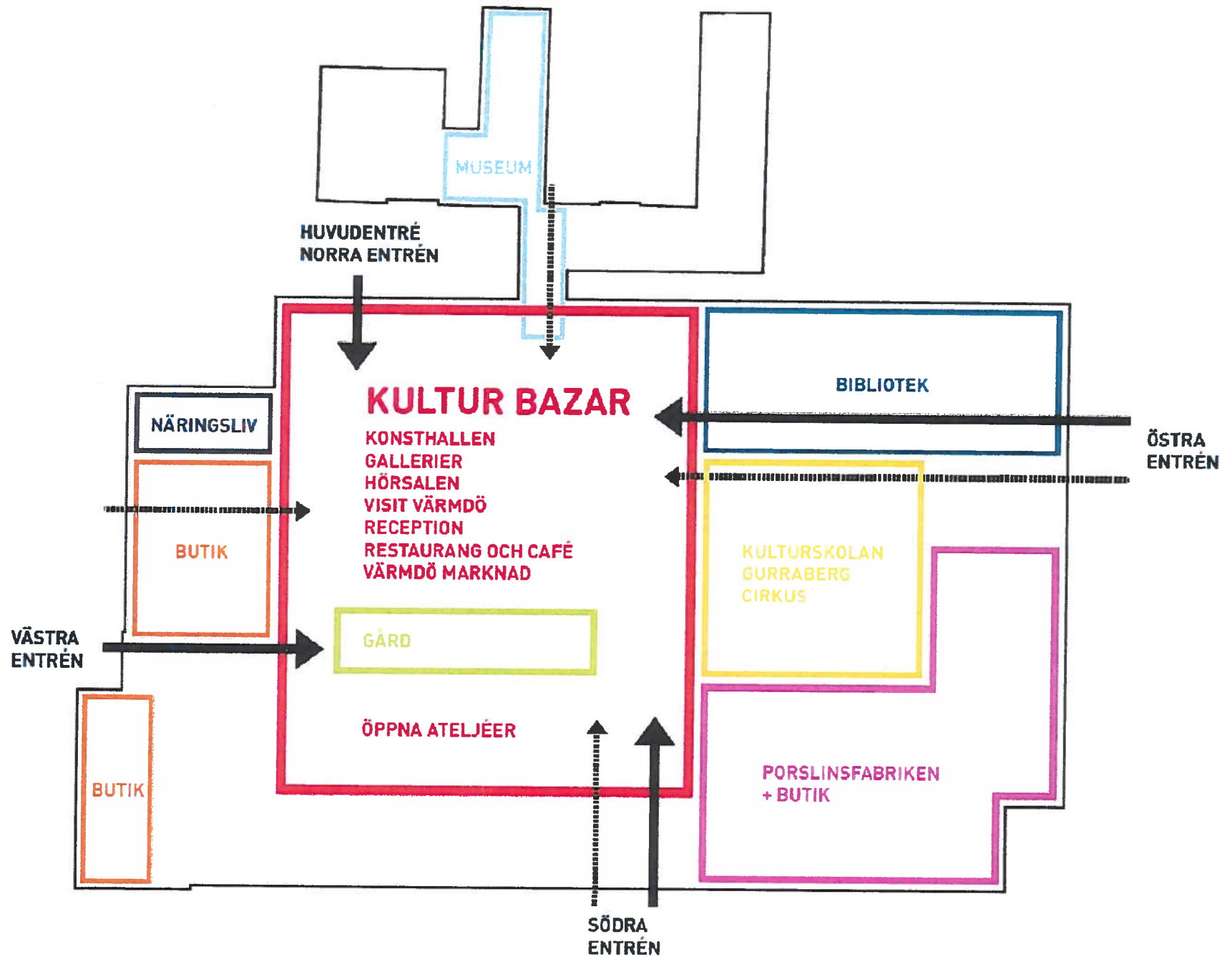
Några slutsatser som kommit fram i arbetet är att Gustavsbergs hamn behöver bli mer levande och vara en attraktion i sig.

Hamnbassängen får inte upplevas som en marina. Viktigt är att ha en central, välkomnande och bättre utformad "Ångbåts-/passbåtsbrygga" än vad man har idag. En annan tanke är att ge utrymme för intressanta "skepp"/finare slupar som kan ligga i det centrala partiet. En gästhamn är självklar samt mindre paviljonger för försäljning och servis.

Yttre angöring

En annan idé som kommit fram är att markera sjöinfarten till Gustavsberg genom att **keramiskt behandla och ljussätta Farstabron**. Bron är inte särskilt vacker och skulle på detta sätt i sig bli en attraktion/sevärdhet och annonsera Gustavsberg som keramiska centrum.

Utopia



Utopia

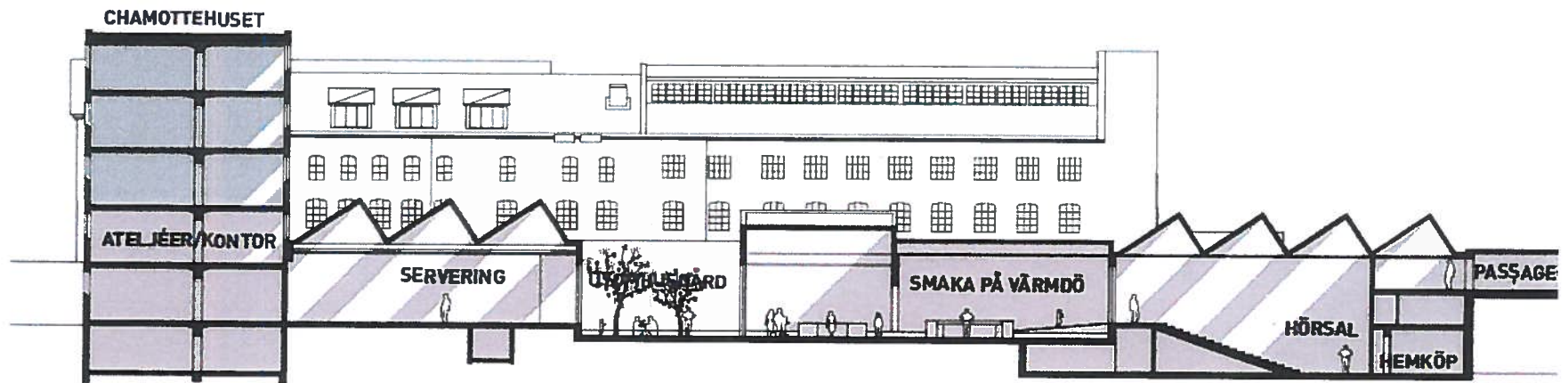
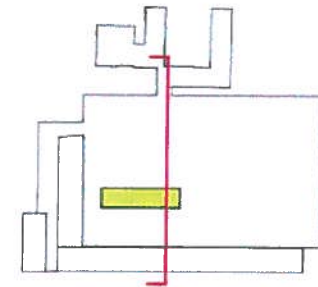


2014-08-20

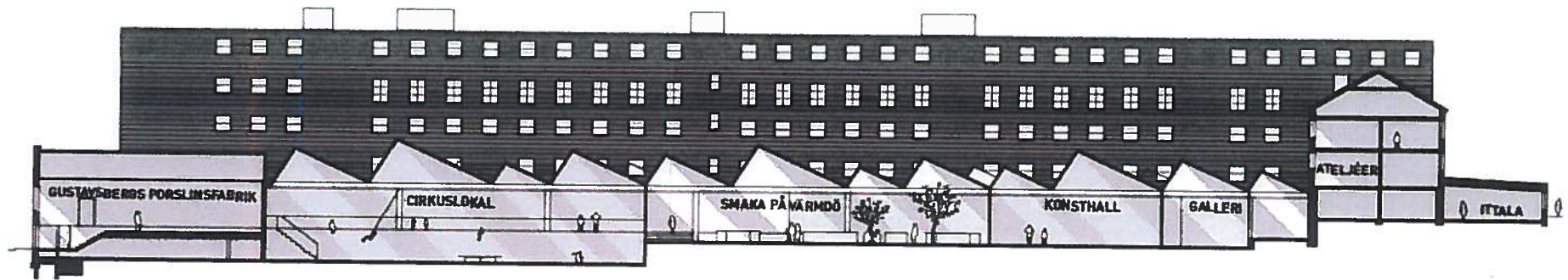
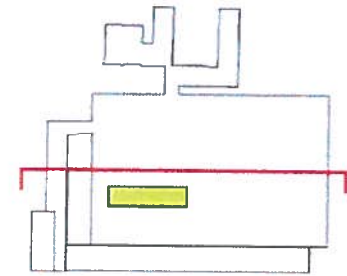
STRUCTOR

37

Utopia



Utopia



Utopia – porslinsfabriken

Plus

- **Intressant förslag med att man i stort behåller husets karaktär** utan större till eller påbyggnader.
- **Spännande takmoduleringsidé** att vidareutveckla lanterninfönsterkonceptet.
- **Bazartanken tilltalande.**
- **Bra yteffektivitet, men viktiga samband saknas** som om dessa inarbetas tar verksamhetsytor i anspråk och som därmed sänker yteffektiviteten.

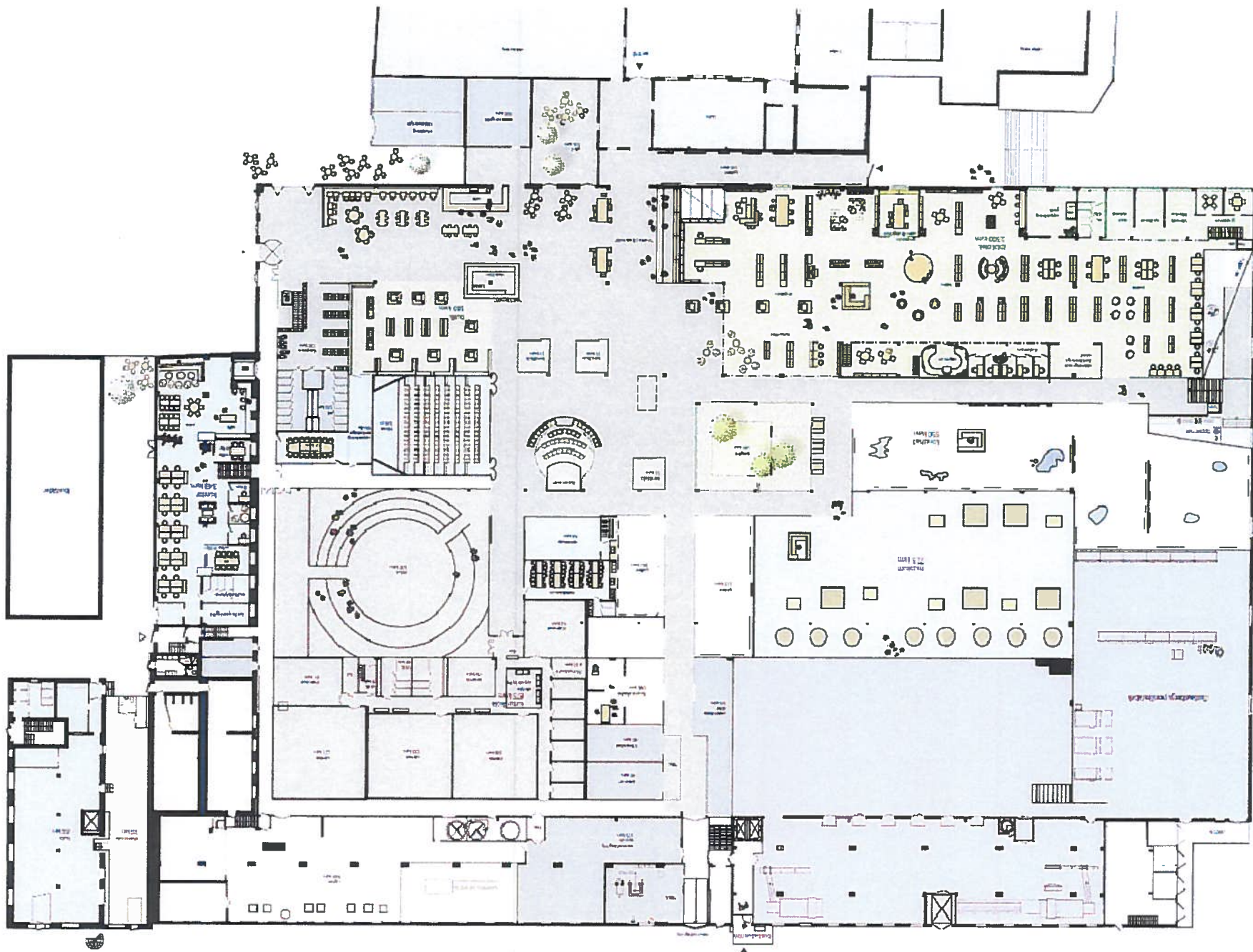
Utopia – porslinsfabriken

Minus

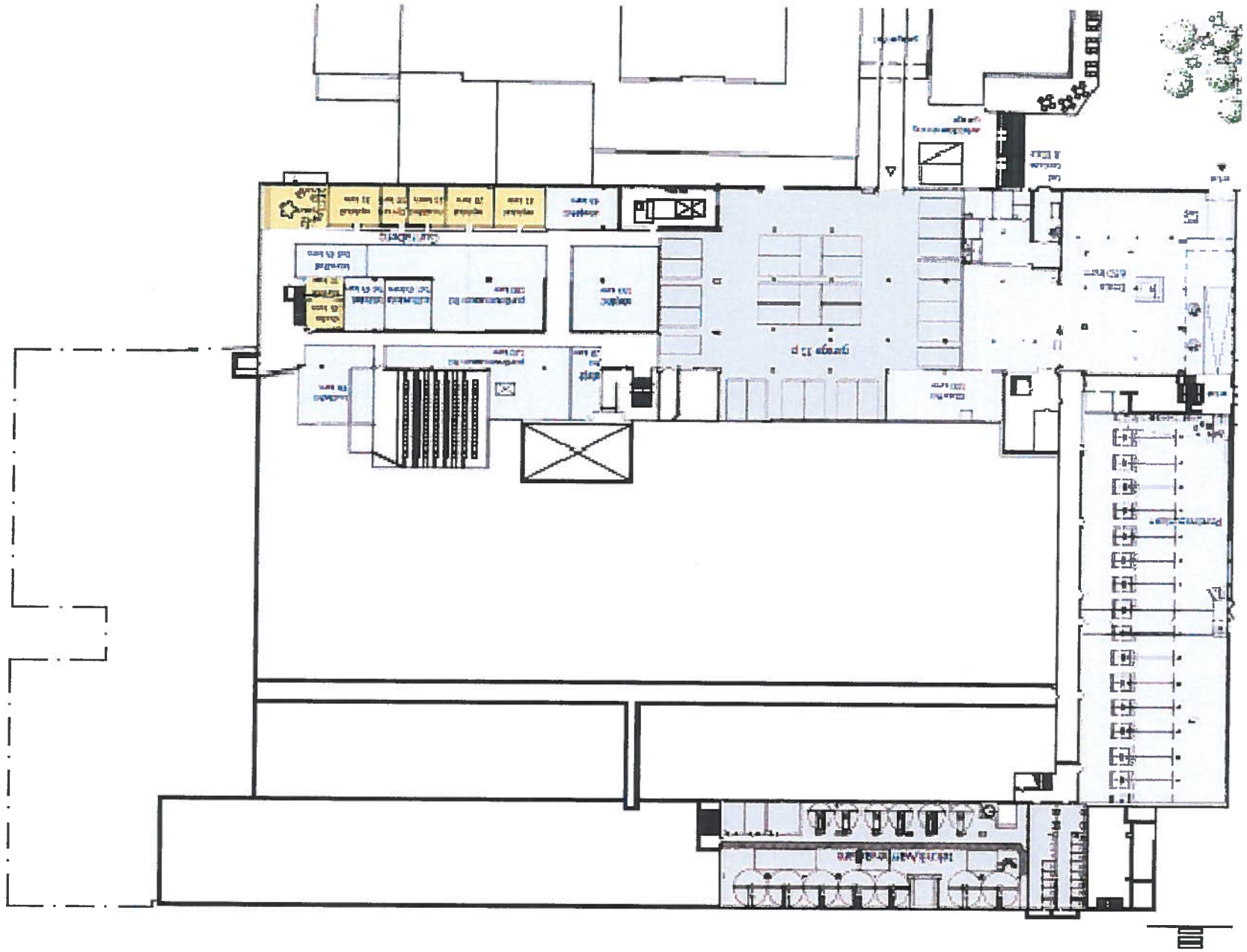
- **Ett bra strukturtänk i principiayouten som inte stämmer helt med huvudplanen.**
- **Huvudentré** som blir väl dominerande – inte minst mot var man kommer per bil och buss, det normala angöringssättet.
- **Från huvudentré saknas önskad överblick** över verksamheterna – hörsalen skymmer t.ex. biblioteket.
- **På- och tillbyggnaden av Porslinsmuseet är tveksamt** - lokalerna blir gyttriga och skapar ej rätt förutsättningar för verksamheten.
- **Förslaget har kvar nivåskillnaden i ”mässhallsdelen”** – minskar tillgänglighet och försvårar samband.
- **Utrymningsvägar** från t.ex. hörsalen känns ej genomtänkt.

Murmans

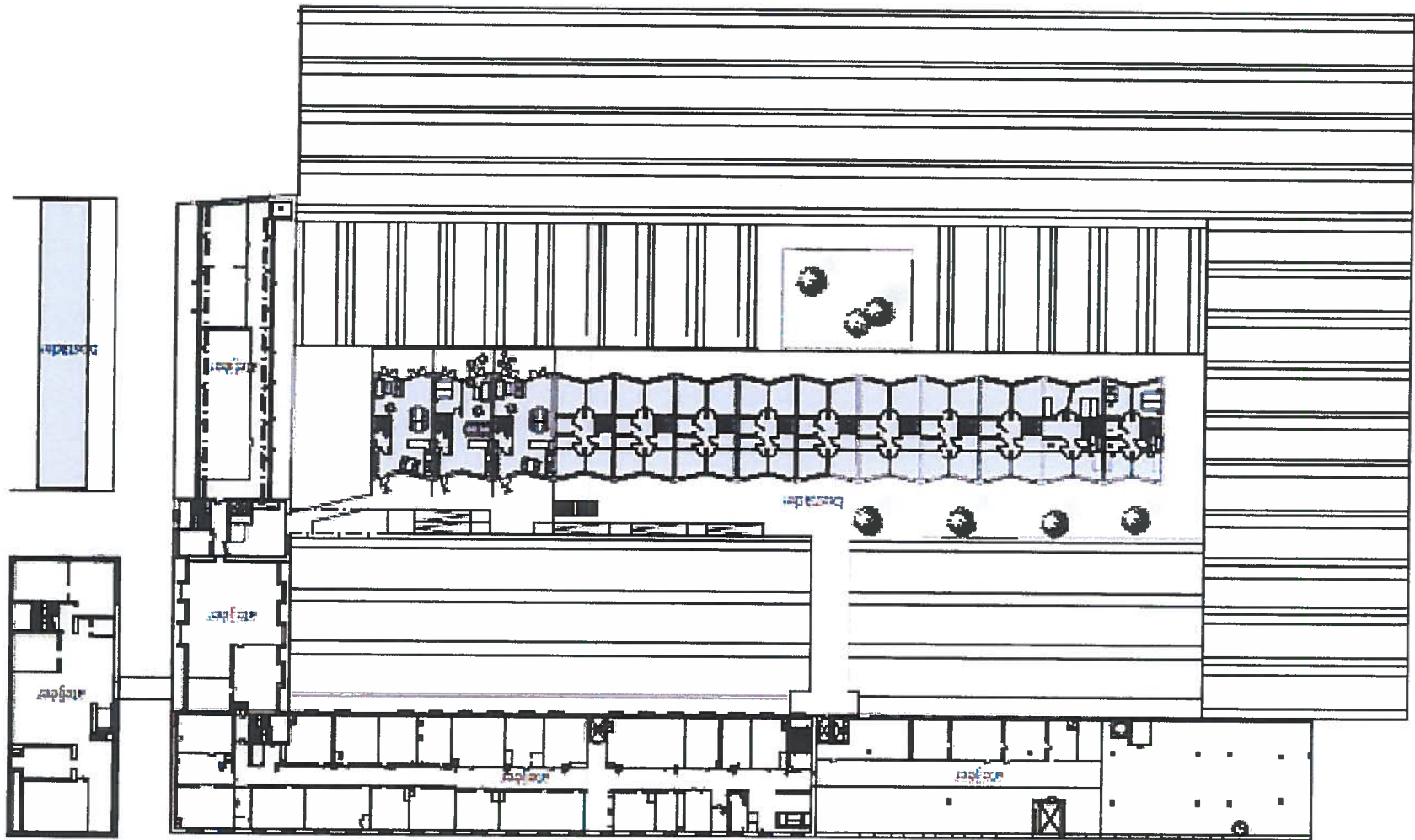
2



Murmans



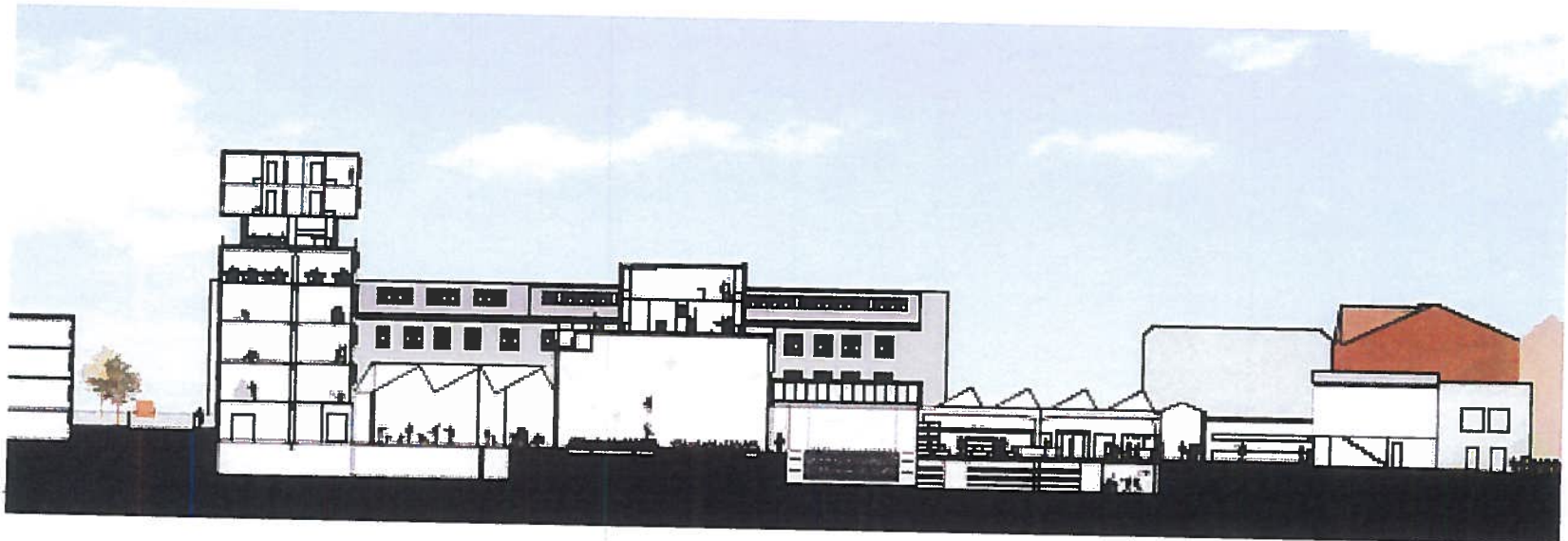
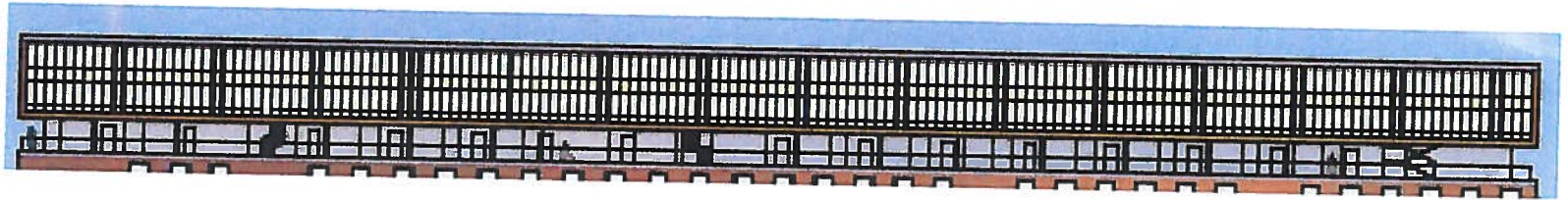
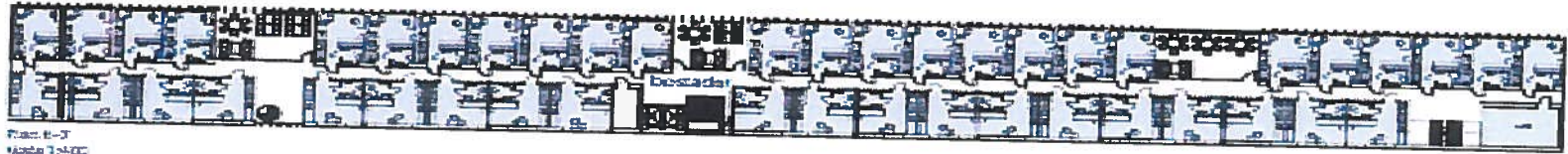
Murmans



2014-08-20

STRUCTOR

Murmans



2014-08

Murmans



2014-08-20

STRUCTOR

46

Murmans – porslinsfabriken

Plus

- **Ett mycket bra strukturförslag** som ger god överblickbarhet och bra kopplingar.
- **Bibliotekets plats och samband är bäst löst** i detta förslag.
- **Bra funktionskopplingar** mellan bibliotek/konsthall/museum med möjliga inblickar i HPF. Likaså är kopplingarna mellan Kulturskolans och hörsalen/Cirkuslokalen logiska.
- **Idén med att bevara suckarnas gång/passagen** för interna kommunikationer för konsthantverkarna och som nödutrymningsväg är funktionell och väl genomtänkt.
- **Bra entrétänk med 5 tänkta entrépunkter och till det passagen**, delvis överdäckad och som en extra entré samt förbindelselänk mellan öst/väst sidan.

Murmans – porslinsfabriken

Plus

- **Interiörbild som visar förståelse för den industriella karaktären** som kompletterats på ett bra sätt med moderna gestaltningselement.
- **Centrala ytan blir en bra evenemangsplats.**
- **Bra yteffektivitet**, uthyrningsbara ytor kontra oprogrammerade.
- **Bostäder ovanpå Chamotthuset** – elegant lösning.

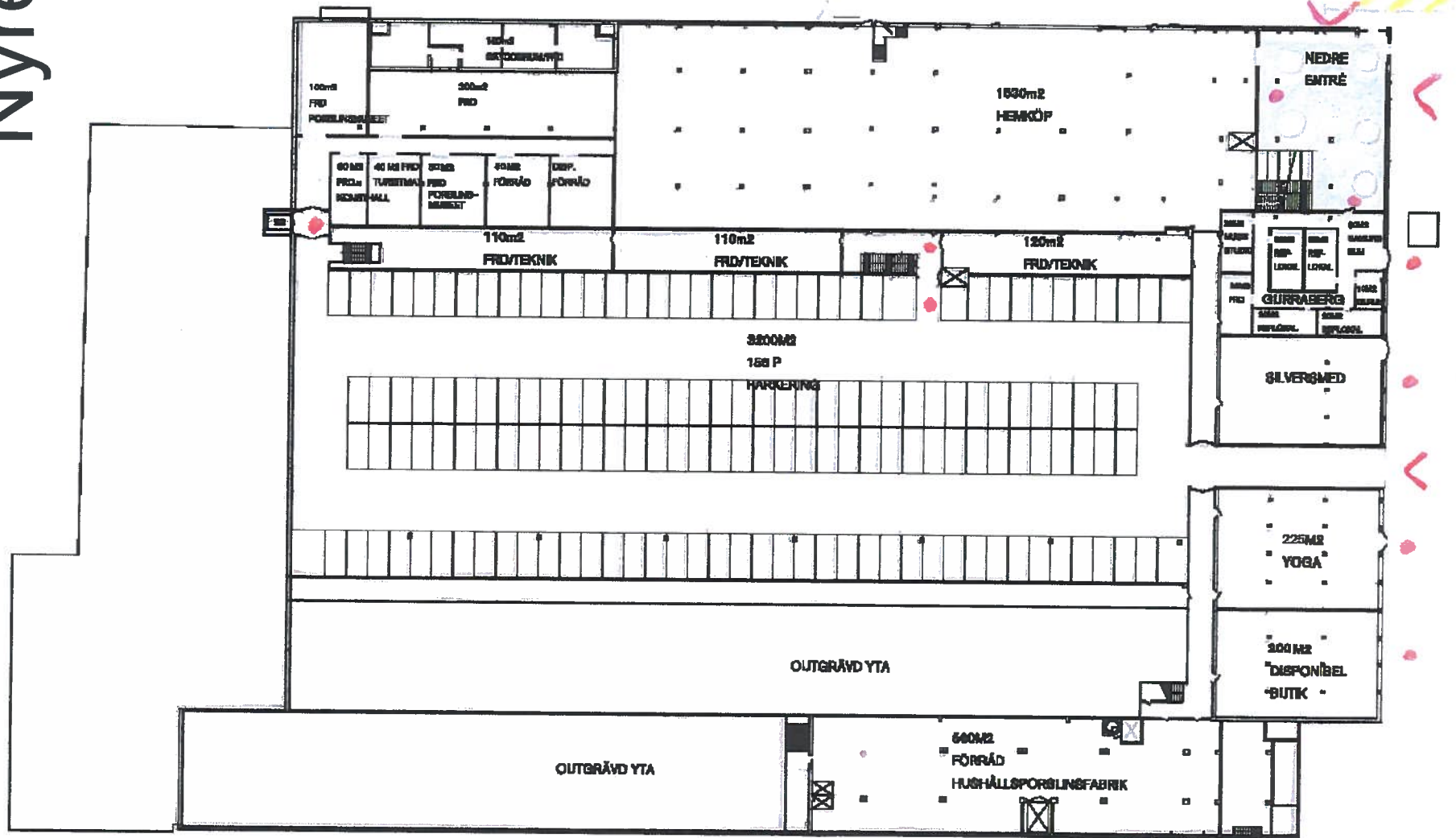
Murmans – porslinsfabriken

Minus

- **Museet har fått ett för oannonserat läge och har en för liten yta kontra programkraven.**
- **Mycket tveksamt med ateljébostäder ovanpå mässhallen – inte minst ur antivarisk synvinkel.**
- **Utomhusgården bör kunna göras större och kopplas direkt till vissa av verksamheterna.**
- **Näringslivscentret och deras lokaler ligger för avsides – bör få bättre läge.**
- **Garaget i källarplanet enligt ert förslag - inte rimligt.**
- **Flytten av Hemköp – det ska ligga kvar**

Nyréns

NEDRE ENTRÉPLAN

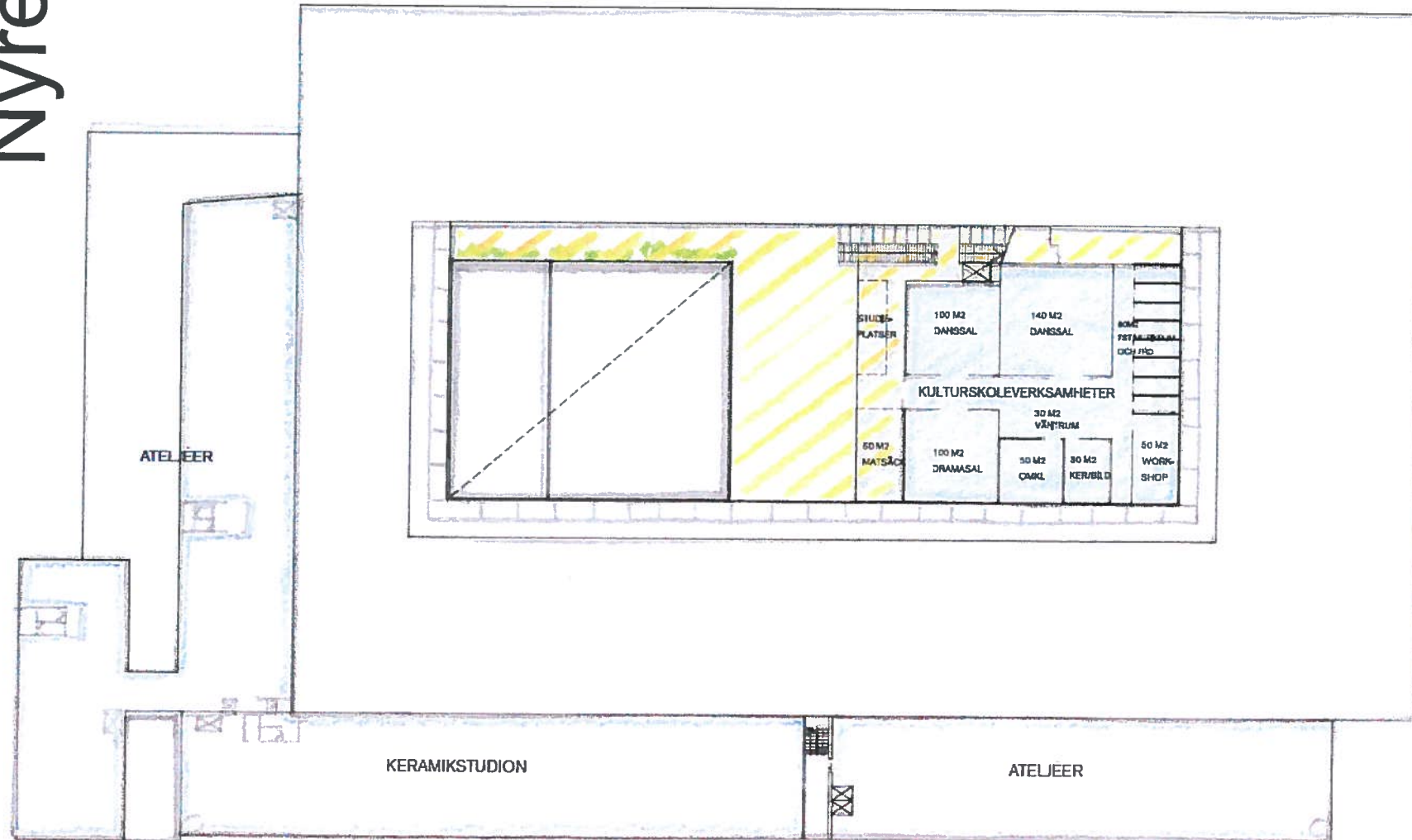


2014-08-20

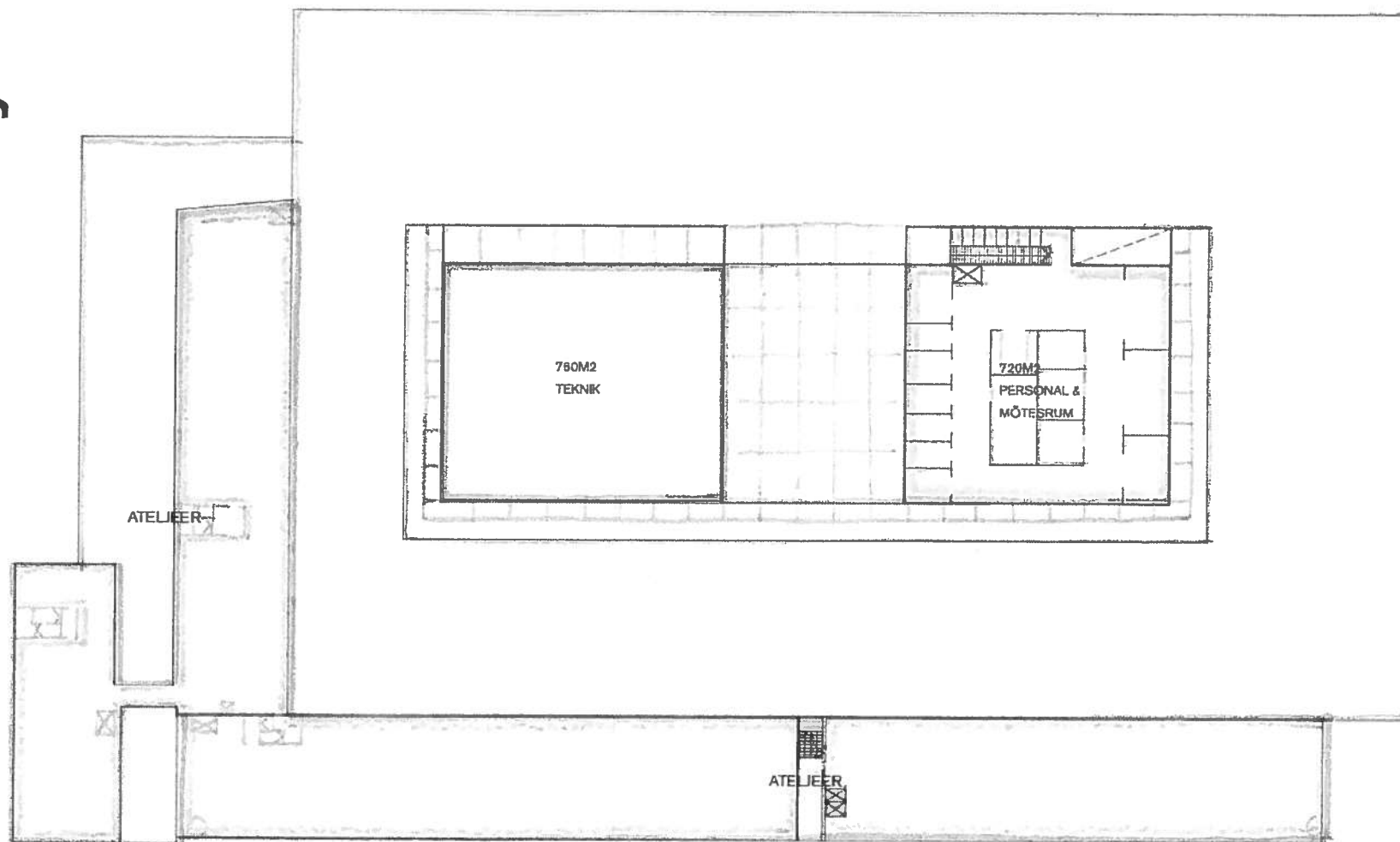
STRUCTOR

51

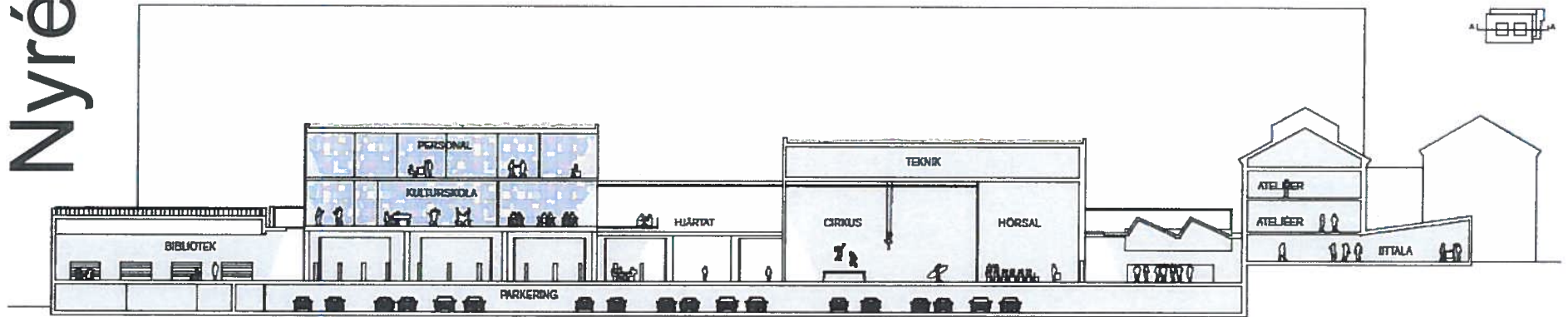
Nyréns



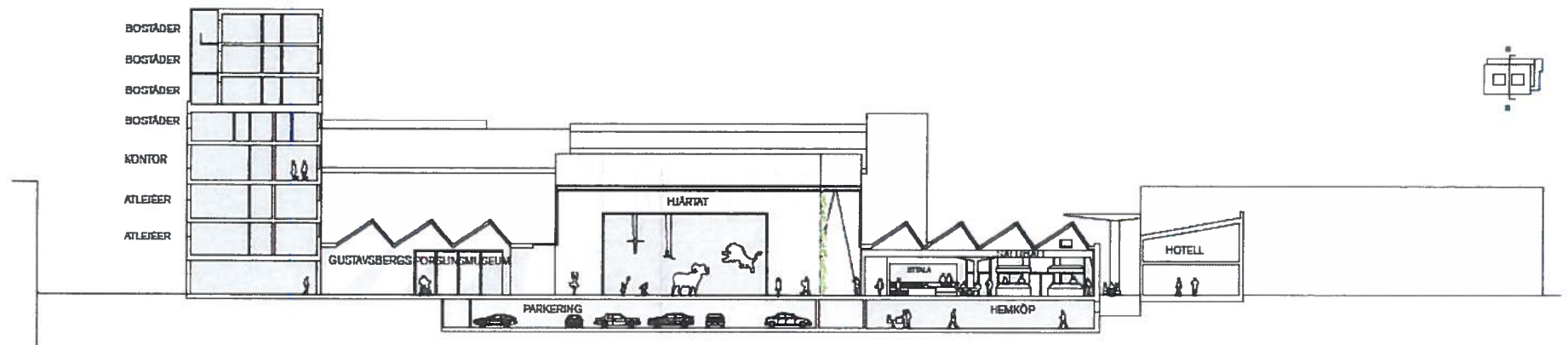
Nyréns



Nyréns



SECTION B-B



Nyréns – porslinsfabriken

Plus

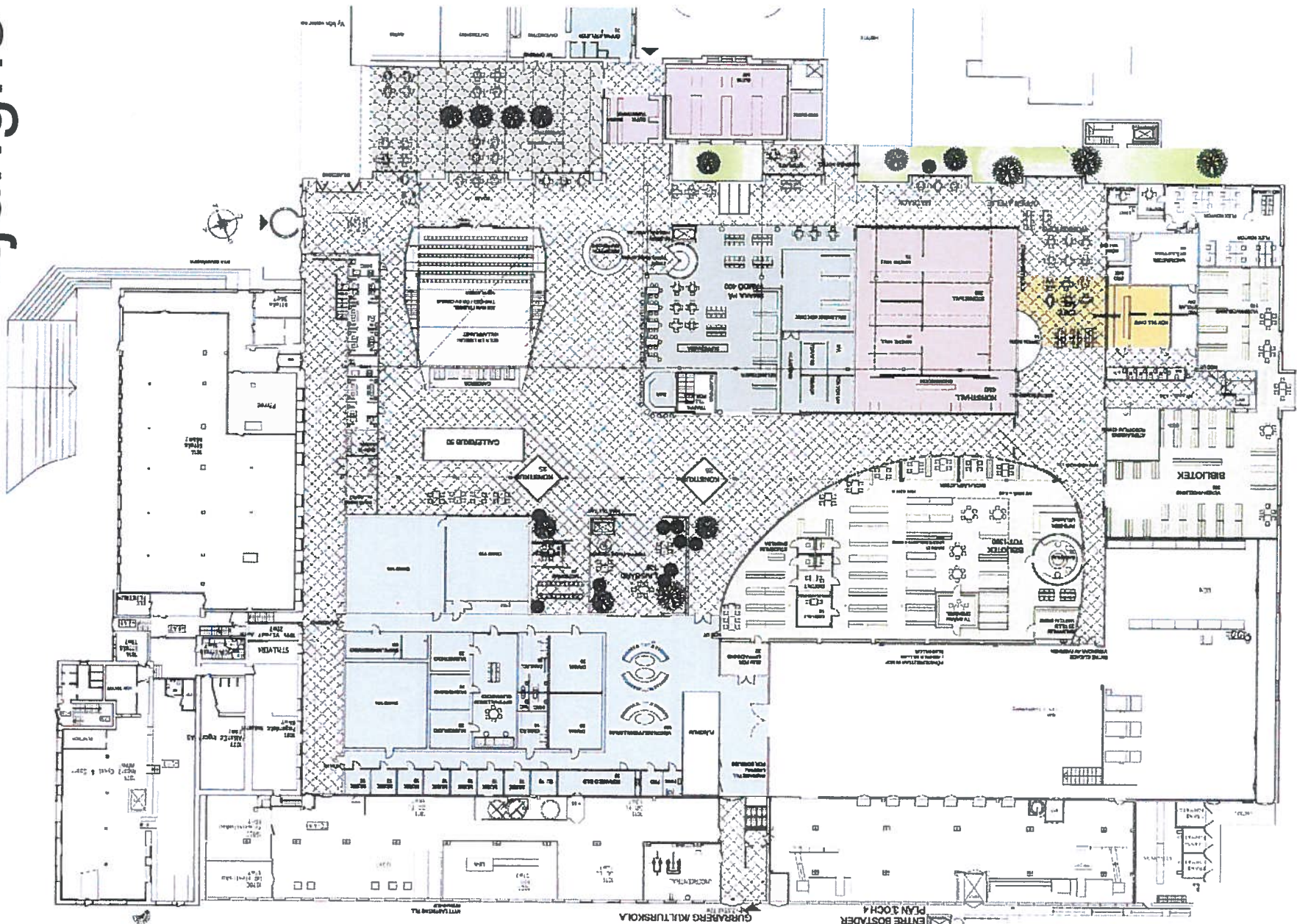
- **Mycket tilltalande idé på entré från Gustavbergsvägen** genom en sidoförflyttning av Hemköp och inte minst er tanke på nytt parkeringsgarage i bottenplanet.
- **Bra entrétänk i övrigt** med tänkta entrépunkter och öppen passagen.
- **Intressant idé med "hjärtat" i huset** men tveksamt om den får denna funktion genom att det blir mycket rundgång i huset och att det inte ligger helt i huvudstråket.
- **Kul idé med en klättervägg** i lokalernas öppna/allmänna delar.
- **Bra idé med fler lokaler/verksamheter i gatuplanet** mot Gustavsbergsvägen.

Nyréns – porslinsfabriken

Minus

- **Planlösning som ger mycket rundgång** och mycket korridorlösningar.
- **Museet har fått en för ocentral plats.**
- **En hel del funktioner** som inte utnyttjas särskilt ofta har fått mycket centrala lägen som t.ex. hörsalen.
- **Ingen utomhusgård** – programkrav.
- **Centrala ytan lite stor** och känns funktionsmässigt tråkig
- **Fel känsla i den miljö som illustreras på era bilder** – mer galleria än kulturbazar i gammal industrimiljö.
- **Utrymningsfunktion känns ej genomtänkt** från t.ex. hörsalen.
- **Yteffektiviteten för låg**, programmerade kontra oprogrammerade ytor.
- **Tagit ytor av HPF som inte är möjligt.**

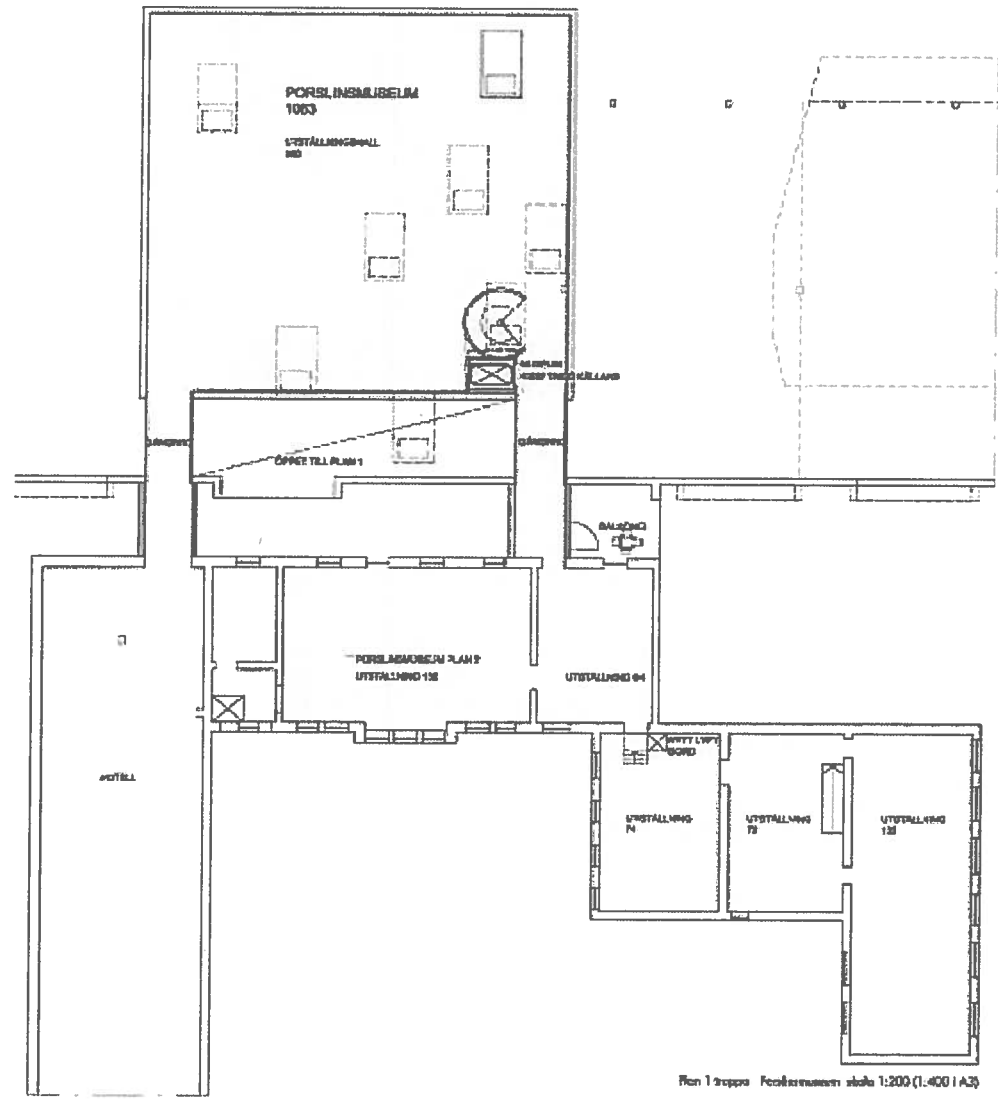
Ljungbys



2014-08-20

STRUCTOR

Ljungths



Ljungths



Ljunghs – porslinsfabriken

Plus

- **Uppglasningarna mot passagen.**
- **Konstgård med servering i den östra delen av passagen.**
Men passagen är förbyggd och har ej setts som en kommunikationsresurs.
- **Intressant kopplingen till hotellet** som ger möjligheter till samverkan.
- **Sittgradänger vid entrén i väster.**

Ljunghs – porslinsfabriken

Minus

- **Strukturen med mycket låg yteffektivitet** och mycket gångar som inte kommer att ge överblickbarhet och ej heller puls/energi.
- **Hörsalen ligger som Konsthallen som block** som man ska vandra runt och som skapar sämre överblickbarhet.
- **Museet en trappa** upp skapar fortsatt utställningsytor som inte är funktionella och med sämre tillgänglighet.
- **Radhusen ovanpå taken** och takomvandlingen rimmar inte med den respekt för byggnadens karaktär som är önskvärd.
- **Avsaknad av performens** -/cirkuslokal – programkrav.
- **Funktionsuppdelningen** , bl.a. av biblioteket.

Summering – porslinsfabriken

	Utopia	Murmans	Nyréns	Ljungs
Uppfyllelse av programkrav	Green	Green	Green	Yellow
Överblickbarhet/enkel struktur	Yellow	Green	Yellow	Yellow
Funktionella samband	Yellow	Green	Yellow	Yellow
Effektivitet/uthyrbara ytor kontra oprogrammerade	Green	Green	Yellow	Red
Inre karaktär	Green	Green	Yellow	Yellow
Entréer	Yellow	Green	Green	Yellow
Flexibilitet	Yellow	Green	Yellow	Yellow
Porslinsmuseet	Yellow	Yellow	Yellow	Yellow
Ateljéerna och deras funktionskrav	Yellow	Green	Yellow	Yellow
Attraktivitet – möjlighet att skapa önskad puls	Yellow	Green	Yellow	Red

Förslag till fortsatt inriktning

Murmans förslag förordas att ligga till grund för det fortsatta arbetet.

Förslaget ska bearbetas i enlighet med vad som anges under deras kommentar. Följande bör också studeras och om möjligt arbetas in;

- **Lanternintaklösning á la Utopia**
- **Entré från Gustavsbergsvägen + garage** och placering av Hemköp á la Nyrens studeras och vägs kontra kostnader/genomförbarhet.
- **Studera förutsättningar för en klättervägg** i det centrala partiet. .
- **Uppglasning från biblioteket** mot passagen á la Ljungs.
- **Fler verksamheter i lokalerna** i källarplanet mot Gustavsbergsvägen.
- **Användningen av gamla torkhuset/porlinsmuseets** nuvarande lokaler.
- **Möjligheten att funktionellt samordna** hörsalen och cirkuslokalen utreds, bör kunna ge ökad flexibilitet och mindre ytor.

Särskilda kommentarer

Museet

De arkitektförslag som studerat ett bevarande av Porslinsmuseet i befintliga lokaler, med till-/påbyggnader på olika sätt, visar tydligt att det blir kompromisser som inte löser frågan om att skapa ändamålsenliga lokaler med god tillgänglighet och önskad integration med övriga verksamheter.

Det enda rimliga är att Museet får en bra placering och ändamålsenliga lokaler inne i porslinsfabriken. Ev kan del av de gamla lokalerna användas för utställningar som är tillgängliga utan entréavgift.

Särskilda kommentarer

Entréer till Porslinsfabriken

Välkomnande entréer ska skapas. Dels från Gustavbergsvägen á la Nyréns eller Murmans förslag, dels från den gamla västra entrén till mässhallen, dels mot Chamottevägen och inte minst bör man utnyttja den gamla entrén till museet.

Passagen mellan Porslinsfabriken och det gamla packhuset mm bör öppnas upp och nyttjas som en viktig förbindelselänk á la Murmans förslag.

Särskilda kommentarer

Ateljéerna/ - Chamotte-, Dekor och Konstnärshuset

Möjligheten att tillskapa bostäder i befintligt Chamottehus har studerats. Med hänsyn till funktionskonflikter och risk för störningar samt minskad flexibilitet och dyra ombyggnadskostnader förslås att Chamotte-, Dekor- samt Konstnärshuset i första hand nyttjas som idag till ateljéverksamhet och de övriga verksamheter som finns i huset idag – dock ej lager.

Genom att ta tillvara utnyttjade lokaldelar och lager kan ca 2000 kvm friställas och de förslås utnyttjas till kontorsändamål.

Särskilda kommentarer

Annonsering

Samordna signalering av entréer med keramiska konstverk som harmoniserar med arkitekturen som del av entrégestaltningen.

Studera förutsättningar för ett keramiskt konstverk/relief på transformatorbetongfasaden i den östra delen av Chamottehuset.

På platsen framför det gamla packhuset så bör möjligheten att återskapa den fontänen som fanns här förr studeras.

Idéer som stärker konceptet

- **Porslinsfabriken - Keramiskt Center** . Det mesta finns. Men det bör förstärkas och också utnyttjas som viktig del i en kommande kommunikationsplattform och marknadsföring av Porslinsfabriken. En första kontakt har tagits med Statens Konstråd för att efterhöra om de har intresse av att medverka till detta.
- **Matkonceptet** med Smaka på Värmdö bör förstärkas. Intresse finns från lokal bryggare samt glasstillverkare att finnas i lokalen vilket vi bör skapa lösningar för.
- **Aktiviteter**, ut över programmets tankar föreslås bl.a. en klättervägg.
- **Fortsatt dialog** med närliggande verksamhetsutövare. Många har börjat se möjligheter.

Grov kostnads kalkyl

- **Kulturhusdelen**

14 500 BTA

Hela entrévåningen inkl HPF, kulturhusdelen ca 80 %

Murmans förslag med Utopias Lanternintak

Produktionskostnad	157 milj.
Byggherrekostnad, 21 %	33 milj.
Budgetreserv, 13 %, <hr/>	25 milj.
Totalt	215 milj.

Grov kostnads kalkyl för tilläggprojekt

- **Källargarage á la Nyréns**

Ca 160 platser

Produktionskostnad	48 milj.
Byggherrekostnad + budgetreserv	<u>10 milj.</u>
Totalt	58 milj.

- **Bostäder ovanpå Chamottehuset**

á la Murmans (4135 BTA)

Produktionskostnad	80 milj.
Byggherrekostnad	<u>27 milj.</u>
Total	107 milj.

Ännu ej kalkylerat

- **Upprustning/renovering av övriga delar**
av Chamotte- Dekor och Konstnärshusen. I samband med utbyggnaden av Kulturhuset/entréplanet så bör en nödvändig upprustning ske av övriga delar av Porslinsfabriken.
Standard som idag för ateljéerna och kontorsstandard på de nya delar som skapas
Tak, fönster, tekniska installationer, VA-system i första hand
Rivning av gamla betongtråg
- **Upprustning av mark runtomkring**

Huvudtidplan

Följande ledtider bedöms som realistiska för kulturhus/Porslinsfabriken, dvs delprojekt 1-5

Förslagsutveckling	2014, klart december
Projektering/tillstånd/upphandling	2015
Byggnation	Byggstart mitten 2015 2 års produktion
Invigning	Mitten 2017

När det gäller upprustning av kringliggande mark inklusive ny detaljplan så är genomförande tiden ca 1 år längre.

Bearbetningsfas

- Framtagande av förslagsskiss för Porslinsfabriken
- Framtagande av teknisk specifikation
- Utvecklingsförslag allmän plats – beskrivning/ritningar
- Kostnadsberäkning
- Plan för fortsatt genomförande
- Dialog
- Beslut