



Strategi för utbyggnad av bredband i Värmdö kommun

Förslag till beslut

1. Strategin godkänns.
2. Kommundirektören ges i uppdrag att teckna samverkansavtal med operatörer för att främja utbyggnaden av bredband i kommunen.

Beslutsnivå

Kommunstyrelsen

Sammanfattning

Kommunens och nationens mål är att 90 procent av hushållen och företagen ska ha tillgång till bredband med minst 100 megabit per sekund till år 2020. Redan till 2015 är målet att 40 procent av befolkningen ska ha tillgång till snabbt bredband.

Vid årsskiftet hade drygt 22 procent av kommunens invånare fiberanslutning. Bland Sveriges kommuner ligger Värmdö med den tillgången på fiber på 179 plats i en kommunranking, som Post- och telestyrelsen sammanställt.

För att främja bredbandsutbyggnaden i Värmdö bör kommunen delta i planeringen av bredband till i första hand landsbygden och även vara öppen för att teckna samverkansavtal med operatörer som medverkar till snabb utbyggnad av bredband och samtidigt underlätta utbyggnaden genom olika administrativa insatser.

Bakgrund

Sverige är idag halvvägs till målet med 90-procentig tillgång till fiber 2020. Det är främst i tätorter som utbyggnaden skett och sker i allt snabbare takt. Tillgången till fiber är viktig för allt fler. Kommuner och landsting utvecklar allt fler digitala tjänster. Inom näringsliv och service behövs snabbare och säkrare IT-uppkopplingar för kommunikation, bokföring med mera. Bland medborgarna växer efterfrågan på nöjes-IT i form av streaming av filmer och kommunikation via sociala medier snabbt.

För att kunna trygga tillgången till snabb och säker webb-uppkoppling krävs fiberanslutning. Övergångsvis kan uppkoppling via koppartråd och 3G och 4G (trådlöst

bredband) nyttjas, men det förutsätter tillgång till snabb och kapacitetsstark kommunikation via antenner i master. Och ofta även kommunikation via fiber i något led.

I Stockholmsregionen är Värmdö en av kommunerna som idag har sämst tillgång till bredband. Bland kommunens 72 geografiskt separerade verksamheter har endast 25 fiberanslutning. Flertalet övriga opererar via ADSL. Fem går över radiolänk.

IT-infrastrukturprogram

Av kommunens IT-infrastrukturprogram framgår att kommunen ska främja tillkomsten av neutrala och öppna nät som ger möjlighet till högkvalitativ bredbandsuppkoppling för medborgare och näringsliv. Kommunens mål med ett öppet och konkurrensneutralt nät är att skapa förutsättningar för en mångfald tjänsteproducenter att etablera sig i Värmdö. En snabb utbyggnad är viktig för kommunens tillväxt och möjliggör samtidigt för kommunen att tillhandahålla fler e-tjänster.

Kommunstyrelsen beslutade 2010 om inriktningen på bredbandsutvecklingen i IT-infrastrukturprogrammet för att underlätta utbyggnaden av bredband i Värmdö. För att det ska vara möjligt för alla medborgare att få tillgång till snabb och säker IT-kommunikation ska kommunen enligt programmet: medverka i planering av bredbandsutbyggnad, bistå aktörer, samordna lokalisering av master för att minska miljöpåverkan, ajourhålla en karta över bredbandsnätet samt medverka till kanalisering vid ledningsdragningar.

Samverkansavtal

TeliaSonera och IP-Only har aviserat intresse att bygga ut bredband i kommunen. För att underlätta utbyggnaden föreslår företagen att samverkansavtal upprättas till grund för informationsutbyte och samordning mellan respektive företag och kommunen. Sedan 1997 har kommunen ett samarbetsavtal med STOKAB.

Avtalen innebär inte några formella eller ekonomiska åtaganden för kommunen. Förslag till samverkansavtal med TeliaSonera bifogas.

TeliaSonera och IP-Only erbjuder olika lösningar. Skanova bygger ut bredband åt Telia och svarar sen för olika tjänsteupplägg i nätet. Skanova har Sveriges i särklass mest omfattande fibernät. Det är rikstäckande och i tätorter väl förgrenat. Man erbjuder en lösning med "öppen fiber" där andra tjänsteleverantörer via avtal får erbjuda marknaden sina tjänster. IP-Only däremot är mera öppen mot andra operatörer att leverera tjänster i sina nät för att man själva inom koncernen inte gör det.

Värmdö kommuns målsättning är att medverka till att fler aktörer kan bygga ut fiber i kommunen på marknadsmässiga villkor. Därför är det inte aktuellt att avtala om vem som ska få bygga ut fiber inom olika delar av kommunen. Den typen av avtal ryms inte inom den kommunala kompetensen.

Bredbandsutveckling

Utbyggnaden av bredband sker på kommersiella villkor med en del samhällsstöd för

utbyggnaden i glesbygd och skärgård. Sverige satsade tidigt på en kraftfull bredbandsutbyggnad samtidigt med utvecklingen av den mobila telefonin. Inom telefonin sattes målet att 98 procent av befolkningen skulle ha möjlighet nyttja mobiltelefon. Genom en massiv 3G-utbyggnad uppnåddes målet på kommersiella grunder, men med sämre täckning i glesbygd och skärgård.

Utbyggnaden av bredband kom igång något senare och då främst i tätorter och inom vissa glesbygdsområden med hjälp av statliga bredbandsmiljarder. Bland annat fick Värmdö skärgård tidigt tillgång till den bredbandskabel som STOKAB la ned mellan de större öarna i hela Stockholms skärgård. STOKAB byggde även ut ett nät i Gustavsberg. Det nätet har Värmdö kommun successivt kompletterat med viss fiberutbyggnad för att kommunala institutioner ska få tillgång till fiber. Skanova har ett nät som sträcker sig från Gustavsberg till Sollenkroka och Långvik. Dessutom finns några mindre nät som andra aktörer driver.

Fortfarande saknas fiberanslutning till flera kommunala verksamheter, där det bedömts vara för kostsamt att dra fiber enbart till en viss verksamhet. Här finns möjligheten att kommersiella aktörer kan räkna med ett annat underlag för att finansiera fibrering genom att kalkylera med anslutning från privata hushåll, företag samt kommunala institutioner.

I skärgården har man under de senaste åren på ett flertal öar genomfört förstudier för att undersöka marknaden för fiberutbyggnad. Lokala föreningar och byalag har med stöd av Leader-medel och/eller anslag från länsstyrelsens bredbandsanslag byggt ut fibernät. Till utbyggnad av fibernät på Möja, Nämdö och Runmarö har sammanlagt anslagits 15,5 miljoner från bredbandsanslaget 2013. Man har kunnat få 80 procent i anslag samt 10 procent som medfinansiering från Post- och Telestyrelsen och kommunen.

Detta innebär att ekonomiska föreningar, Nämdö fiber, Runmarö fiber och Møjaskärgårdens fiber, äger och driver bredbandsnät i kommunen. Långsiktigt är det viktigt att klargöra hur den fortsatta anslutningen sker och hur samverkan med bland annat kommunen löses.

Parallellt sker en fortsatt utbyggnad i tätorterna. I första hand har fiber kunnat dras fram till flerbostadshusområden där kanalisation har funnits som kunnat kompletteras med tomrör för fiber. En viss utbyggnad har även skett till tätare och väl belägna småhusområden.

Strategi för utbyggnad av bredband i kommunen

För att nå uppställda mål ska en kraftfull satsning ske i Värmdö de närmaste åren med inriktningen – fiber åt folket! Till 2015 ska antalet anslutningar fördubblas och till 2020 fördubblas en gång till, från dagens 22 procent till 40 och slutligen 90 procent.

Kommunens målsättning är att inom något år ha fått igång utbyggnad av fiber till kommunens mera tätbefolkade områden i och kring Gustavsberg, Hemmesta och Brunn samt till flera områden längs huvudstråk med fiber.

Inom tätt bebyggda delar av fastlandsområdet ska utbyggnaden ske på marknadsmässiga grunder med utgångspunkt från bland annat tecknade samverkansavtal. Kommunen underlättar utbyggnaden genom att lägga ned tomrör när annan ledningsdragning sker.

I skärgården pågår en utveckling som bör stödjas även fortsättningsvis genom beslut om medfinansiering om det krävs och genom samverkan med byalag och föreningar.

Inom mera glest befolkade områden där det saknas marknadsmässiga förutsättningar att bygga ut fiber kommer troligen utbyggnaden att som i skärgården ske på initiativ av lokala föreningar, byalag eller fiberföreningar. Länsstyrelsen har för denna programperiod prioriterat utvecklingen inom landsbygd. Inom landsbygdsprogrammet finns 3,25 miljarder för bland annat medfinansiering av bredband. Stockholms län har tilldelats 150 miljoner kronor för stöd till fiberutbyggnad.

Särskild uppmärksamhet bör ägnas åt områden i kommunen där underlag för utbyggnad baserad på marknaden saknas. Enligt reglerna för stöd i Landsbygdsprogrammet för 2014-2020 ska det inte ske en kommunal medfinansiering. De organ som söker ska uppfylla en rad kriterier och får sedan ett 50 procentigt bidrag för den budget som redovisas. Resterande del ska bekostas av intressenterna. I ett inledande skede är det viktigt att byalag, samfälligheter eller föreningar snabbt initierar förstudier där marknadsläge och finansieringsmöjligheter bland annat klaras ut.

Staten rekommenderar att kommunen främjar utvecklingen genom att:

- Anta en bredbandsstrategi innehållande områdesvärderingar och klusterindelning
- Upprätta utbyggnadsplaner för områden med utbyggnadspotential
- Ta fram marknadsplaner och genomföra informationsmöten.

För att Värmdö kommuns landsbygd ska kunna få ekonomiskt stöd från Landsbygdsprogrammet bör kommunen utöver förslaget ovan se till att det finns resurspersoner i organisationen som kan medverka och kanske även genomföra de initiala stegen i en utbyggnad.

Utbyggnad av bredband ska för övrigt stödjas av kommunen genom att:

- Kommunen upplåter utrymme i den kanalisation kommunen äger eller överlåter den på en annan huvudman som garanterar att den är öppen för alla.
- Kommunen medverkar till samförläggning genom att alltid lägga ned tomrör för fiber i samband med att VA byggs ut.
- Kommunen medfinansierar viss fiberutbyggnad som sker med statligt stöd där man fordrar en del lokal medfinansiering.
- Kommunen tecknar samverkansavtal med operatörer som söker samverkan.
- Kommunen medverkar i utbyggnaden främst med olika administrativa insatser kopplat till planering, som medverkan i styr- och arbetsgrupper, kartering av fiberförekomst i kommunens kartdatabank, samprojektering med VA där det är lämpligt. Förutom detta handlägger och prövar kommunala myndighetsorgan ansökningar om marklov, bygglov och detaljplanering enligt gängse rutiner.

Bedömning

En satsning från kommunens sida är befogad för att medverka till att 90 procent (idag 22 procent) av befolkningen har tillgång till fiber med minst 100 megabit per sekund år 2020. Genom samverkansavtal kan utbyggnaden områdesvis komma igång fortare.

Ekonomiska konsekvenser

Utbyggnad av fiber sker på främst kommersiella grunder. Om kostnaden per hushåll som tecknar avtal ligger i storleksordningen 35 000 kr är en utbyggnad möjlig. Ofta subventioneras en tidig anslutning av operatörerna. Kostnaden per hushåll kan då ligga på i storleksordningen 20 000 kr.

För kommunen kan utbyggnad i landsbygdsområden som delfinansieras av staten medföra krav på kommunala insatser i form av förstudier, planering, upphandling med mera som innebär att vissa konsultinsatser behöver bekostas samt att ett flertal medarbetare i olika funktioner behöver medverka med insatser i varierad grad. I övrigt ska inte en snabbare utbyggnad innebära några extra kostnader utöver en del arbetskostnader för serviceinsatser visavi bolag som kommunen tecknar avtal med.

Konsekvenser för miljön

Nedläggning av tomrör har mycket liten miljöpåverkan. Snarare kan en bredbandsutveckling bidra till att behovet av fysiska möten och direkt kommunikation kan minskas. Ökade möjligheter att arbeta på distans och övergång till interaktiva digitala möten innebär att resor till viss del kan undvikas.

Konsekvenser för medborgarna

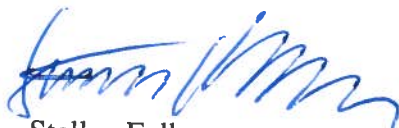
Utbyggnad av ett kapacitetsstarkt fibernät är viktigt för att underlätta enskilda medborgares vardag genom möjlighet till enkel och snabb uppkoppling i hemmet, på jobbet, i skolan eller på vårdinrättningen. Förutsättningarna att bedriva näringsverksamhet i olika delar av kommunen underlättas om det finns tillgång till bredband.

Konsekvenser för barn

Möjlighet att nyttja bredband är allt viktigare i undervisningen och ett allt mer prioriterad del av många ungas vardag i form av nöjes-IT, streaming av filmer, digitala spel med mera. Därför är en kraftfull satsning på fibrering positivt för barn och ungdomar.

Handlingar i ärendet

Nr	Handling	Bilaggs/Bilaggs ej
1	Utbyggnadsläget i Värmdö kommun	Bilaggs
2	Kartskiss över fibernät och utbyggnadsområden	Bilaggs
3	Förslag till samverkansavtal med TeliaSonera	Bilaggs

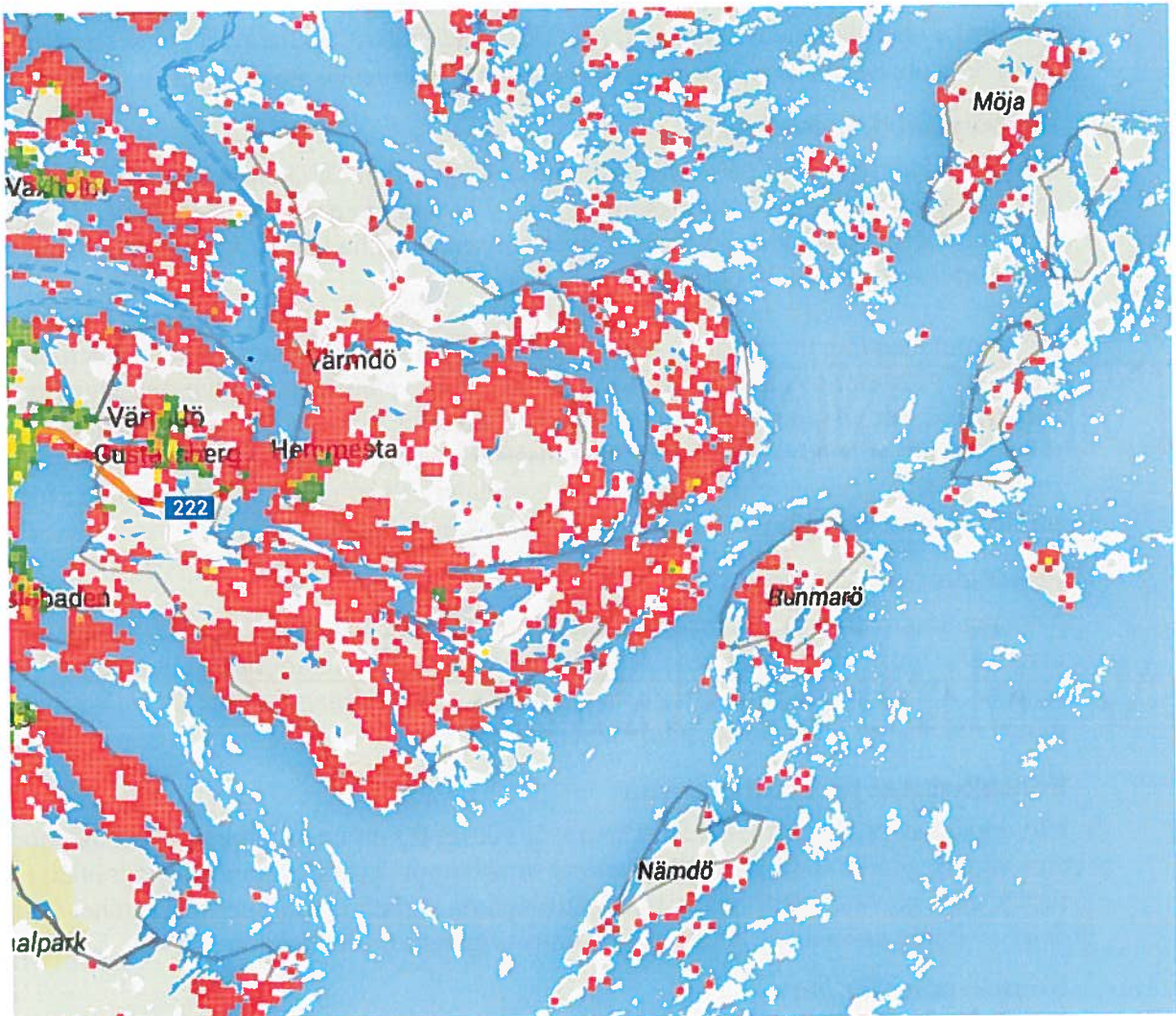


Stellan Folkesson
Kommundirektör



Maria Larsson Ajne
Kanslichef

Utbyggnadsläget i Värmdö



Adel hushåll som har bredband



	Tätort befolkning	Tätort företag	Landsbygd befolkning	Landsbygd företag
Tillgång till fiber	24%	17%	9%	11%
Nära fiber	9%	10%	4%	2%
Totalt	33%	27%	13%	13%

Samverkansavtal

Mellan Värmdö kommun och TeliaSonera Sverige AB

Avtalsparter är Värmdö Kommun, 212000-0035, nedan kallad "Kommunen" och TeliaSonera Sverige AB, 556430-0142, nedan kallad "Telia". Kommunen och Telia kallas nedan gemensamt för "Parterna" och var för sig för "Part".

Genom att ingå detta Samverkansavtal inklusive bilagor åtar sig Parterna att samverka kring etablering och drift av ett öppet och operatörsoberoende aktivt fibernät och en öppen Tjänsteplattform där Tjänsteleverantörer kan erbjuda bredbandstjänster till boende och verksamheter i kommunen.

1. Avtalsstruktur och definitioner

1.1 Samverkansavtalet består av de handlingar som anges nedan. Avtalets huvudtext har tolkningsföreträde före eventuella bilagor.

- Huvudtext (detta avtalsdokument)

1.2 Såvida inte sammanhanget eller omständigheterna uppenbarligen föranleder annat kommer använda ord och begrepp anses ha den innebörd som anges nedan.

Aktivt fibernät	IT-infrastrukturen inklusive Aktiv utrustning inom vid varje tidpunkt aktuellt geografiskt område.
Passivt fibernät	IT-infrastrukturen utan aktiva komponenter såsom servrar, routrar, switchar osv
Aktiv utrustning	Utrustning i form av exempelvis routrar, switchar, servrar, o/e-konvertrar och mjukvara som behövs för att kommunicera i IT-infrastruktur (kundplacerad utrustning undantagen).
Fastighetsnät	Kabel (fiber alternativt kopparkabel CAT 5e eller 6) inom en fastighet.
IT-infrastruktur	Passivt nät inklusive Aktiv utrustning inom vid varje tidpunkt aktuellt geografiskt område.

Kund	Fysisk eller juridisk person som kan ingå avtal om eller har ingått avtal om bredbandstjänst med Tjänsteleverantör.
Styrgrupp	Samarbetsorgan för styrning av samarbetet enligt Samverkansavtalet. Bemannas med lika antal representanter från Kommunen och Telia.
Lokal arbetsgrupp	Arbetsgrupp för genomförande av respektive utbyggnadsfas med engagerade representanter för båda Parter.
Tjänsteleverantör	Den som ingått avtal med kommunikationsoperatör om att leverera bredbandstjänster till Kunder anslutna till IT-infrastruktur.
Tjänsteplattform	Hårdvara och mjukvara som möjliggör leverans av tjänster från olika oberoende Tjänsteleverantörer i IT-infrastruktur.

2. Syfte och omfattning

- 2.1 Regeringen har fattat beslut om bredbandsmålet att 90 % av Sveriges hushåll och företag ska ha tillgång till bredband på minst 100 megabit per sekund senast år 2020. Parterna delar regeringens bredbandsmål.
- 2.2 Mot bakgrund av ovanstående, samt det faktum att den snabba utvecklingen av data och teletjänster framkallar ett behov av en kraftfull utbyggnad av fiberaccesser, har Parterna genom Samverkansavtalet beslutat att ingå ett långsiktigt samarbete för att så många som möjligt av Kommunens invånare och företag ska få möjlighet att ansluta sig till IT-infrastruktur. Parternas gemensamma målsättning är att 90 % av Kommunens invånare och företag ska ha möjlighet att ansluta sig till IT-infrastruktur senast år 2020.
- 2.3 Parterna ska aktivt samverka kring etablering av en fiberbaserad IT-infrastruktur med hög kapacitet och med största möjliga antal anslutna Tjänsteleverantörer. Parterna kommer att aktivt verka för att tjänsteutbudet i IT-infrastruktur i hög grad motsvarar Kundernas efterfrågan. Telia kommer att aktivt verka för att Tjänsteleverantörer kommer att kunna tillhandahålla ett attraktivt tjänsteutbud för Kunder anslutna till IT-infrastruktur. Telia kommer att lägga ned

stort engagemang för att Tjänsteplattformen ska vara attraktiv och ge ett mervärde för samtliga i IT-infrastruktur engagerade parter.

- 2.4 Ett väl utbyggt fibernät underlättar även utbyggnaden av moderna mobilnät. Parternas gemensamma målsättning är att 90 % av Kommunens geografiska yta ska ha mobil täckning senast år 2015.
- 2.5 TeliaSonera Skanova Access AB (Skanova) ingår i TeliaSonera-koncernen och äger Sveriges största öppna nät och tillhandahåller fiber- och kopparprodukter till alla operatörer på den svenska marknaden till likvärdiga villkor. Enligt Samverkansavtalet tillkommer vissa rättigheter och skyldigheter Skanova. Vid tillämpning av Samverkansavtalet svarar Telia i så fall gentemot Kommunen för Skanovas rättigheter och skyldigheter såsom för Telias egna rättigheter och skyldigheter.
- 2.6 Telia etablerar anslutningspunkter för fiber genom TeliaSonera Skanova Access AB (Skanova). Vidare arbetar Telia vid behov med andra samarbetsparter för att möjliggöra för ekonomiska föreningar på landsbygden att få tillgång till motsvarande Tjänsteplattform som i tätort.
- 2.7 Vid utbyggnad av IT-infrastruktur kan Telia i likhet med andra aktörer etablera trådlösa zoner (Wireless Zones) på strategiska platser inom Kommunen. Exempel på sådana platser kan vara gästhamn, torg och resecentrum.
- 2.8 Genom Telias Tjänsteplattform erbjuds Kunder som är anslutna till IT-infrastruktur Internetaccess och andra IP-baserade tjänster, såsom telefoni och IPTV, samt tjänster anpassade för fastighetsägare och företag.

3. Översiktlig beskrivning av affärsmodell och roller

- 3.1 Parterna ska gemensamt arbeta fram en utbyggnadsplan beträffande IT-infrastruktur med utgångspunkt i kommersiella förutsättningar för utbyggnad, se vidare punkt 4.3.
- 3.2 Bolag inom TeliaSonera-koncernen äger, förfogar över och bygger ut IT-infrastruktur.
- 3.3 Telia etablerar IT-infrastruktur, tillhandahåller en öppen och konkurrensneutral Tjänsteplattform i IT-infrastruktur, samt ingår avtal med Tjänsteleverantörer om tillhandahållande av bredbandstjänster till Kunder anslutna till IT-infrastruktur.

- 3.4 Tjänsteleverantör erhåller, genom avtal med Telia, rätten att distribuera bredbandstjänster till Kunder anslutna till IT-infrastruktur.

4. Organisation och samarbetsorgan

- 4.1 I samband med undertecknandet av Samverkansavtalet kommer Parterna att utse en kontaktperson inom respektive Parts organisation som ansvarar för kontakter Parterna emellan beträffande Samverkansavtalet.
- 4.2 Parterna ansvarar för att upprätta en Styrgrupp som kommer att behandla strategiska frågor som uppkommer med anledning av Samverkansavtalet. Förslag från Styrgruppen kommer att fattas beslut om i respektive Parts organisation.
- 4.3 Styrgruppen kommer att diskutera strategiska frågor om IT-infrastruktur, exempelvis marknads- och kommunikationsplan samt produktions- och utbyggnadsplan.
- 4.4 Parterna ska i samverkan under styrgruppens ledning ta fram en utbyggnadsplan. Parterna kommer vidare att enas om processer och rutiner för det fortsatta arbetet när det gäller utbyggnaden.
- 4.5 Parterna avser att enas om en etisk policy inom Styrgruppen.
- 4.6 Till stöd för samverkan ska styrgruppen tillse att det finns lämpliga kontaktpersoner inom respektive parts organisation.
- 4.7 Vardera Part kommer att ha minst en representant i Styrgruppen.
- 4.8 Styrgruppen bör sammanträda minst 2 ggr per kalenderår. Telia är sammankallande.
- 4.9 Parterna kommer att upprätta en Lokal arbetsgrupp för genomförande av respektive utbyggnadsfas med engagerade representanter för båda Parter.

5. Tidpunkter och milstolpar

- 5.1 Förslag på utbyggnadsplan, processer och rutiner ska vara färdigställd senast sex månader efter avtalstecknande.
- 5.2 Anläggning av IT-infrastruktur i enlighet med utbyggnadsplanen ska påbörjas senast 2015-07-01 och vara färdig senast 2020.

6. Telias huvudsakliga uppgifter

- 6.1 Telia bygger ut och underhåller IT-infrastruktur. Utbyggnad sker på marknadsmässiga grunder.
- 6.2 Telia tillhandahåller en öppen och konkurrensneutral Tjänsteplattform. Detta innebär att Telia kommer att ge Tjänsteleverantörer tillträde till Tjänsteplattformen enligt avtal med respektive Tjänsteleverantör.
- 6.3 Telia ska genom Skanova också tillhandahålla svartfiber till andra om det av kommunen bedöms bidra till IT-utvecklingen. Till exempel för att lösa kommunens behov av bredbandskommunikation med alla kommunala serviceinrättningar.
- 6.4 Telia bekostar, installerar, underhåller och uppgraderar IT-infrastruktur och Tjänsteplattformen. Telia kommer också att drifva och övervaka aktuell IT-infrastruktur.
- 6.5 Telia kan genom Skanova
 - driva, äga och förvalta infrastruktur som förvärvats från Kommunen som Skanovas övriga nät,
 - hyra ut fiberprodukter till Kommunen och andra på de villkor som Skanova tillämpar på marknaden,
 - definiera vilka geografiska områden som kan utgöra fibermarknadsområden för Skanova Fiber 2009 respektive Fiber Villa,
 - tillhandahålla Skanova Fiber 2009 inom sina fibermarknadsområden till alla operatörer till standardiserat pris,
 - ansluta fibernät, som byalag inom Kommunen byggt, till Skanovas fibernät, om de villkor som Skanova tillämpar för sitt byalagskoncept uppfylls

7. Kommunens huvudsakliga uppgifter

- 7.1 Kommunen ska informera om IT-infrastruktur till boende och verksamheter via bland annat kommunens hemsida. Om möjligt ska det gå att lämna in intresseanmälan via hemsidan som en allmän och öppen e-tjänst.

- 7.2 Kommunen ska i rimlig omfattning lämna den information som Telia behöver för att fullfölja sitt åtagande enligt Samverkansavtalet.

Kommunen åtar sig att medverka till att en storskalig fiberutrullning kan ske med moderna förläggningsmetoder, samförläggning och så låga återställningskostnader som möjligt.

8. Försäljning och marknadsföring

- 8.1 Telia kommer att aktivt marknadsföra IT-infrastruktur. För försäljning av fiberanslutning till villor kommer Telias "Villa-fiber" koncept att kunna nyttjas där det är marknadsmässigt motiverat.
- 8.2 Marknadsföring och marknadsbearbetning kommer att genomföras enligt den av Styrgruppen fastställda utbyggnadsplanen.
- 8.3 Telia kommer att tillsammans med Tjänsteleverantörerna bedriva marknadsföring av IT-infrastruktur och Tjänsteplattformen gentemot de boende/verksamma i anslutna fastigheter. Telia kommer även att genomföra informationsträffar, samt i övrigt informera presumtiva Kunder via hemsidor så som www.bredbandswebben.se.
- 8.4 Parterna ska verka för att ingångna avtal marknadsförs och förankras internt både inom Kommunen och inom berörda delar av Teli-aSoneras organisation. Detta i syfte att samtliga berörda enheter och personer ska få kännedom om detaljer i ingångna avtal för att på bästa sätt kunna utveckla fiberutbyggnaden i Kommunen.
- 8.5 TeliaSonera-koncernen kan vid behov bjuda in Kommunen till träffar i syfte att informera andra kommuner och företag om samarbetet med TeliaSonera.
- 8.6 Telia kommer att hjälpa till med att sprida information till lokal media för att få ett positivt genomslag av fibersatsningen i Kommunen. Syftet med informationen är dels att framhålla Kommunens fibersatsning, dels att ge kommuninvånarna god kännedom om samarbetet och vad det innebär för dem. Det innefattar bland annat att i nära samarbete med Kommunen och i god tid, planera för pressträff, ta fram pressmaterial och formulera gemensamma budskap.

9. Arbetsformer

- 9.1 Arbetsformerna ska präglas av en stor öppenhet och en vilja att lära av varandra. Parternas målsättning är att arbetssättet ska präglas av hög kvalitet och effektivitet och att etiska frågeställningar hanteras professionellt.
- 9.2 Såvida parterna inte skriftligen överenskommer om annat, ska vardera Parten stå för sina egna kostnader med anledning av arbete enligt Samverkansavtalet.

10. Avtalstid

- 10.1 Samverkansavtalet gäller från dagen för undertecknandet för en initial period om tio (10) år.
- 10.2 Har inte Samverkansavtalet sagts upp skriftligen senast två (2) år före den initiala avtalsperiodens slut, förlängs det automatiskt att gälla ytterligare två (2) år. Därefter förlängs Samverkansavtalet med två (2) år i taget med iakttagande av två (2) års uppsägnings-tid.

11. Ändringar och tillägg

- 11.1 Tillägg och ändringar i Samverkansavtalet ska för att gälla ske skriftligen. Om inte annat avtalats gäller dessa avtalsvillkor även för de tillägg eller den ändring som görs. Muntliga utfästelser gäller endast om de skriftligen bekräftas av Parterna.

12. Överlåtelse av avtal

Detta Avtal får inte överlåtas till tredje Part utan den andre Partens skriftliga godkännande.

Stockholm den

TeliaSonera Sverige AB

Affärsområdeschef

Gustavsberg den

Värmdö kommun

Stellan Folkesson
Kommundirektör