



Handläggare  
Frida Ragnarsson  
Kommunledningskontoret

Diarienummer  
14KS/472

Kommunstyrelsen

## Principorganisation för förvaltningen

### Förslag till beslut

Principorganisationen fastställs i enlighet med förslaget.

### Beslutsnivå

Kommunstyrelsen

### Sammanfattning

Här föreslås en ny principorganisation för förvaltningen. Den nya principorganisationen tydliggör ansvar, roller och sammanhang samt understöder förmågan att bedriva de kommunala verksamheterna och även ge bästa möjliga förutsättningar för en god samhällsutveckling i kommunen och regionen. Den föreslagna organisationen ger bättre förutsättningar för att fokusera på helhet och gemensamt ansvarstagande samt samarbete mellan olika ansvarsområden inom förvaltningen.

Den nya förvaltningen ställer stora krav på ledningsorganisationen och på samordning av de förvaltningsgemensamma stödprocesserna, så att de olika verksamheterna kan fokusera på sina respektive ansvarsområden. Syftet är att genom en tydlig ansvarsfördelning säkerställa att förvaltningens olika kompetenser tas tillvara så att såväl produktivitet och effektivitet som kvalitet och rättssäkerhet kontinuerligt utvecklas och förstärks.

Den nya organisationen består av kultur- och utbildningssektorn, omsorgs- och välfärdssektorn, samhällsbyggnads- och tillväxtsektorn, ekonomi- och uppföljningssektorn och administrations-, lednings- och servicesektorn

### Bakgrund

Kommunfullmäktige beslutade den 22 oktober 2014 att fastställa en ny nämndsorganisation för Värmdö kommun. Denna börjar gälla från den 1 januari 2015. För att matcha den nya nämndsorganisationen har kommundirektören tagit fram en ny förvaltningsorganisationsmodell. I enlighet med gällande reglemente för kommunstyrelsen fastställs principorganisationen av kommunstyrelsen. Detaljorganisationen beslutas därefter av kommundirektören i enlighet med rådande delegationsordning.

## En förvaltning

### Syfte

Syftet med den förändringen är att skapa en ändamålsenlig organisering som tydliggör ansvar, roller och sammanhang samt understöder förmågan att bedriva de kommunala verksamheterna och även ge bästa möjliga förutsättningar för en god samhällsutveckling i kommunen och regionen. Den föreslagna organisationen ger bättre förutsättningar för att fokusera på helhet och gemensamt ansvarstagande samt samarbete mellan olika ansvarsområden inom förvaltningen. Det strategiska arbetet i kommunen sker både internt inom förvaltningen och i kontakter med externa parter.

Den nya förvaltningen ställer stora krav på ledningsorganisationen och på samordning av de förvaltningsgemensamma stödprocesserna, så att de olika verksamheterna kan fokusera på sina respektive ansvarsområden. Syftet är att genom en tydlig ansvarsfördelning säkerställa att förvaltningens olika kompetenser tas tillvara så att såväl produktivitet och effektivitet som kvalitet och rättssäkerhet kontinuerligt utvecklas och förstärks.

Ytterligare ett motiv är att verka för att vara en attraktiv arbetsgivare i regionen, genom att skapa en tydlighet i struktur med modernt förhållningssätt till medarbetare och verksamhet.

### Sektorer

Den ändamålsenliga organisationen består av fem sektorer.

Tre av dem samlar kommunens utåtriktade kärnverksamheter;

- Kultur- och utbildningssektorn
- Omsorgs – och välfärdssektorn
- Samhällsbyggnads- och tillväxtsektorn

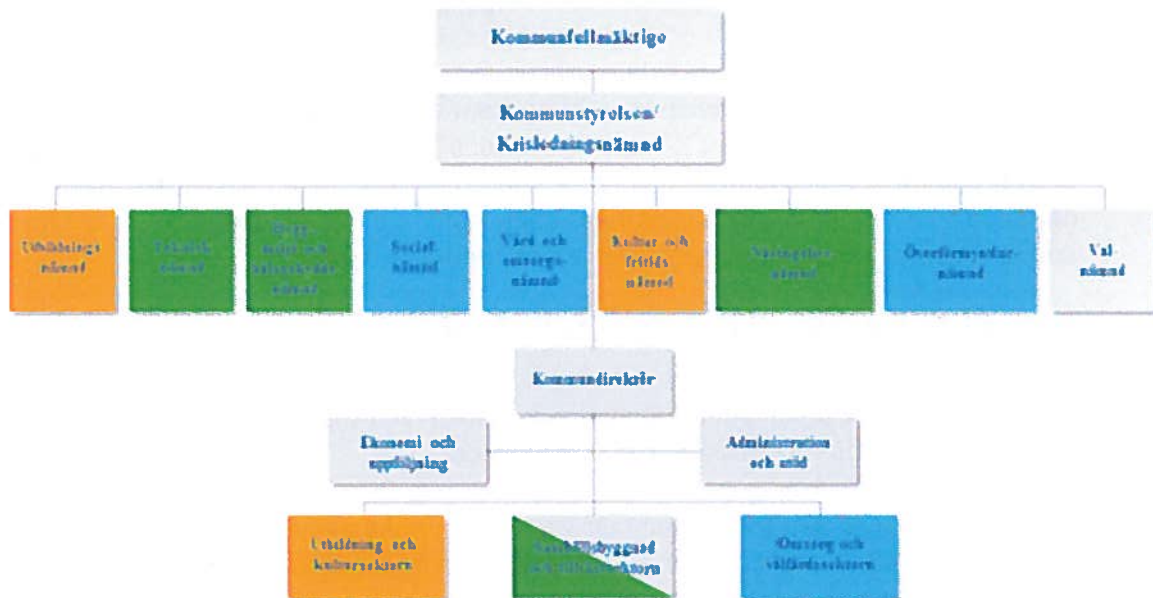
Dessa sektorer svarar för att tillhandahålla verksamheter och service såväl i egen kommunal regi som via externa utförare. Till detta kommer också den myndighetsutövning som ryms inom respektive område, samt finansiering, uppföljning och kravställning av externa leverantörer inom området-

Utöver detta tillskapas ytterligare två sektorer för strategiskt verksamhets- och ledningsstöd, vars uppdrag är att understödja de övriga sektorernas verksamheter samt säkerställa en samordning inom hela kommunförvaltningen.

- Ekonomi- och uppföljningssektorn
- Administrations-, lednings- och servicesektorn

Dessa sektorer kan tillhandahålla rutiner, kompetens och annat stöd så att sektorerna kan fullfölja sitt verksamhetsansvar med god kvalitet och effektivitet.

# Ny tjänstemannaorganisation



2014-10-28

## Organisatoriska beslutsnivåer

1. **Förvaltning** – leds av förvaltningschefen tillika kommundirektören.
2. **Sektor** leds av sektorschefer
3. **Avdelningar** – leds av avdelningschefer
4. **Enheter** – leds av enhetschefer
5. **Grupper** – leds av gruppchefer

## Kultur- och utbildningssektorn

I kultur och utbildningssektorn organiseras huvuddelen av förvaltningens produktion av utbildningstjänster. Inom denna sektor återfinns skolor, förskolor, gymnasieskola, kulturskola, porslinmuseum, fritidsgårdar, fritidsverksamhet, skolbarnomsorg, etc. Inom sektorn finns chefer med verksamhets-, resultat-, personal- och arbetsmiljöansvar. Enheter har åtaganden utifrån en egen budget baserad på pengsystem eller uppdragsersättning och/eller intäkter i form av avgifter. Resultatenheternas intäkter blir så långt möjligt kopplade till produktionsresultatet.

På nämndernas uppdrag svarar sektorn för myndighetsutövning inom hela sektorn. Viktigt för myndighetsutövningen är att den sker rättssäkert, likformigt och effektivt. Medborgarnas bästa och förutsebarhet ska vara i fokus för all verksamhet.

För att utveckla kvaliteten inom sektorn förfogar sektorn över vissa resurser för kvalitets- och verksamhetsutveckling samt specialistkompetens inom olika verksamhetsområden. Här samordnas arbetet för verksamhetsutveckling, verksamhetsanknuten kompetensutveckling samt utvecklingen av det interna verksamhetskvalitetssystemet. Kvalitetssystemen inom sektorn ska sålunda stödja den egna produktionen av välfärdstjänster. Dessutom har sektorn ett ansvar för att finansiera, definiera tjänster, ta fram kravspecifikationer, följa upp och säkerställa konkurrensneutraliteten i valfrihetssystemen inom kommunen.

### **Samhällsbyggnads- och tillväxtsektorn**

Sektorn ansvarar för myndighetsutövning kopplat till miljöbalken samt plan- och bygglagen rörande planläggning, bygglov, marklov, rivningslov, enskilda VA-anläggningar, miljö- och hälsoskydd och livsmedel.

Sektorn ansvarar också för kommunens samlade fysiska planering, mark och exploatering. All översiktsplanering och ansvar för regional utveckling sker dock inom ramen för sektorn för administration-, ledning och service. Inom ramen för sektorn arbetar man också med drift och utbyggnad av VA, gata och park, fastighetsförvaltning. Sektorn har också ett ansvar för frågor som rör arbetsmarknad, näringsliv, turism och besöksnäring. I denna sektor ansvarar man sålunda för SFI, flyktingmottagning, (exklusive ensamkommande barn och försörjningsstöd för flyktingar) integration, vuxenutbildning och andra verksamheter kopplade till arbetsmarknad och näringsliv. Sektorn ansvarar också för all högre utbildning inom kommunen.

För att utveckla kvaliteten inom sektorn förfogar sektorn över vissa resurser för kvalitets- och verksamhetsutveckling samt specialistkompetens inom olika verksamhetsområden. Här samordnas arbetet för verksamhetsutveckling och utvecklingen av det interna verksamhetskvalitetssystemet. Kvalitetssystemen inom sektorn ska sålunda stödja den egna produktionen av tjänster. Dessutom har sektorn ett ansvar för att finansiera, definiera tjänster, ta fram kravspecifikationer, följa upp och säkerställa konkurrensneutraliteten i valfrihetssystemen inom kommunen.

### **Omsorgs- och välfärdssektorn**

I sektorn organiseras de funktioner som ansvarar för familj- och individomsorg, familjerätt, äldreomsorg, överförmynderi, personer med funktionsnedsättning etc.

På nämndernas uppdrag svarar sektorn för myndighetsutövning inom hela sektorn. Viktigt för myndighetsutövningen är att den sker rättssäkert, likformigt och effektivt. Medborgarnas bästa och förutsägbarhet ska vara i fokus för all verksamhet.

För att utveckla kvaliteten inom välfärdssektorn förfogar sektorn vissa över resurser för kvalitets- och verksamhetsutveckling samt specialistkompetens inom olika verksamhetsområden. Här utvecklas metodik för att skapa rättssäkerhet, förutsägbarhet och likformighet av myndighetsutövningen inom sektorn. Här samordnas också

verksamhetsanknuten kompetensutveckling samt utvecklingen av det interna verksamhetskvalitetssystemet. Dessutom har sektorn ett ansvar för att finansiera, definiera tjänster, ta fram kravspecifikationer, följa upp och säkerställa konkurrensneutraliteten i valfrihetssystemen inom kommunen.

## **Administrations-, lednings- och servicesektorn**

Denna sektor ansvarar för strategiskt verksamhets- och ledningsstöd och har ett specifikt uppdrag att understödja de övriga sektorernas verksamheter samt säkerställa en samordning inom hela kommunförvaltningen.

Sektorn stärker kommunens förmåga att arbeta rättssäkerhet, skapa ordning och reda, rutiner och kompetens för att göra rätt direkt vid första försöket. Dessa sektorer kan tillhandahålla rutiner, kompetens och annat stöd så att sektorerna kan fullfölja sitt verksamhetsansvar med god kvalitet och effektivitet. Sektorn lämnar stöd i beredningsarbete till nämnder och styrelser.

Inom sektorn finns ansvaret för IT, kommunikation, kontaktcenter, samlad registratur, samlat nämndsekretariat, utredningar, verksamhetsuppföljning och kvalitetsredovisning, statistik, risk- och säkerhetsarbete, strategisk utveckling, regional utveckling, översiktsplanering, frågor som rör inflytande för ungdomar, personal och HR-frågor mm.

## **Ekonomi- och uppföljningssektorn**

Inom sektorn finns lednings- och specialistfunktioner med operativt ansvar för förvaltningens ledningssystem och ekonomiprocesser. Här utfärdas riktlinjer och instruktioner för ekonomiarbetet och utvecklas metoder och IT-stöd inom ansvarsområdet för förvaltningens alla verksamheter. Inom sektorn finns funktioner för ekonomi- och kvalitetsuppföljning, inköp, upphandling etc.

## **Bedömning**

Den föreslagna principorganisationen föreslås nu fastställas.

### **Ekonomiska konsekvenser**

De av kommunfullmäktige fastställda ekonomiska ramarna för förvaltningens verksamhet gäller i enlighet med tidigare fattade beslut. På lång sikt syftar dock förändringen till att skapa en ändamålsenlig organisering som tydliggör ansvar, roller och sammanhang samt understöder förmågan att bedriva de kommunala verksamheterna och även ger bästa möjliga förutsättning för en god samhällsutveckling i kommunen och regionen. Den föreslagna organisationen ger bättre förutsättningar för att fokusera på helhet och gemensamt ansvarstagande samt samarbete.

Den nya förvaltningen ställer stora krav på ledningsorganisationen och på samordning av de förvaltningsgemensamma stödprocesserna, så att de olika verksamheterna kan fokusera på sina respektive ansvarsområden. Syftet är att genom en tydlig ansvarsfördelning säkerställa att förvaltningens olika kompetenser tas tillvara så att såväl produktivitet och effektivitet som kvalitet och rättssäkerhet kontinuerligt utvecklas och förstärks.

### **Konsekvenser för miljön**

Inga specifika konsekvenser för miljön uppstår.

### Konsekvenser för medborgarna

Förändringen mot en mer ändamålsenlig organisering som tydliggör ansvar, roller och sammanhang samt understöder förmågan att bedriva de kommunala verksamheterna och även ger bästa möjliga förutsättning för en god samhällsutveckling i kommunen och regionen. Detta gynnar i hög grad medborgarna i kommunen.

Den nya förvaltningen ställer stora krav på ledningsorganisationen och på samordning av de förvaltningsgemensamma stödprocesserna, så att de olika verksamheterna kan fokusera på sina respektive ansvarsområden. Ett tydligt fokus på verksamheterna och deras utveckling syftar till att erbjuda medborgarna tjänster av generellt hög och god kvalitet. Idéerna är att produktivitet, effektivitet såväl som kvalitet och rättssäkerhet kontinuerligt utvecklas och förstärks, vilket gagnar medborgarna i Värmdö kommun. Den nya organisationen ska ha ett starkt fokus på medborgaren som såväl kund, intressent som finansiär av den kommunala verksamheten.

### Konsekvenser för barn

Flera av de välfärdstjänster som kommunens tillhandahåller riktar sig till barn. Organisationsförändringen fokus på kvalitet, effektivitet och att utveckla tjänsterna gagnar barnen i Värmdö kommun.

### Ärendets beredning

Facklig information om förslaget har genomförts, samt informationsmöten med chefer och medarbetare.

### Handlingar i ärendet

Nr	Handling	Bilaggs/Bilaggs ej
1	Nämndsorganisation 2015-2018	X



Stellan Folkesson  
Kommundirektör

Maria Larsson Ajne  
Kanslichef

Dnr 14KS/0372

*Kommunfullmäktige 2014-10-22 § 133*

## Nämndorganisation 2015-2018

### Kommunfullmäktiges beslut

1. Följande nämnder ska finnas i Värmdö kommun under mandatperioden 2015-2018. Antal ledamöter och ersättare anges inom parentes.
  - Kommunstyrelse och tillika krisledningsnämnd (13+13)
  - Utbildningsnämnd (11+11)
  - Teknisk nämnd (9+9)
  - Bygg-, miljö- och hälsoskyddsnämnd (9+9)
  - Socialnämnd (9+9)
  - Vård och omsorgsnämnd (11+9)
  - Näringslivsnämnd (9+9)
  - Kultur och fritidsnämnd med utökat ansvar för bland annat porslinsmuseum (9+9)
  - Överförmyndarnämnd (3+3, 2+2 utses av Värmdö kommun, 1+1 utses av Vaxholms stad)
  - Valnämnd (antal ledamöter är detsamma som antal partier i kommunfullmäktige efter valet i september 2014, + lika många ersättare)
2. Samtliga nämnder kan besluta att inrätta utskott.
3. Nämnderna har också möjlighet att inrätta rådgivande organ. Dessa råds arbetsordningar ska fastställas av kommunfullmäktige. Råden har inte rätt till ersättning enligt ersättningsreglerna för förtroendevalda.
4. Kommunstyrelsen får i uppdrag att föreslå nya reglementen för nämnder och styrelser och andra därtill relevanta styrdokument med anledning av den förändrade nämndsorganisationen. Dessa ska beslutas av kommunfullmäktige senast i december 2014.
5. Gustavsbergs porslinsmuseum AB förklaras vara ett vilande bolag, och samtlig verksamhet, inventarier etc. flyttas till kommunen genom en så kallad inkråmsaffär per den 1/1-20 15. Porslinsmuseums verksamhet överflyttas till kultur och fritidsnämndens ansvarsområde.
6. Utbildningsnämnden ansvarar för kommunens alla utbildningsfrågor, från förskola till gymnasiet och annan pedagogisk verksamhet. Näringslivsnämnden ansvarar för SFI, integration, arbetsmarknad, näringsliv och vuxenutbildning.

### Ärendebeskrivning

Samtliga politiska partier med representation i kommunfullmäktige har under tre tillfällen, i december 2013, i mars 2014 samt i juni 2014 bjudits in av kommunstyrelsens presidium till överläggningar och diskussioner om den politiska nämndsorganisationen för nästkommande mandatperiod, 2015-

2018. Ärendet återremitterades av kommunstyrelsen 2014-10-08 § 163. Den 16 oktober träffades ånyo samtliga partier i överläggningar om nämndsorganisationen.

#### Handlingar i ärendet

Nämndorganisation 2015 – 2018, KLK 2014-10-17.  
Kommunstyrelsens protokoll 2014-10-08, § 163.  
Kommunstyrelsens protokoll 2014-10-22, §172.

#### Yrkanden

Deshira Flankör (M), Monica Pettersson (M), Kent Eriksson (M), Anders Gullander (FP), Ina Ununger (C) och Stefan Dozzi (KD) yrkar bifall till kommunstyrelsens förslag.

Socialdemokraterna yrkar bifall till kommunstyrelsens förslag.

Mats Skoglund (V) yrkar:

Kommunstyrelse 13+13

Ansvar enligt förvaltningens förslag *med undantag för planfrågor* (som föreslås ligga kvar i SPN enligt nedan). Förutom arbetsutskott inrättas också ett hållbarhetsutskott.

Utbildningsnämnd 11+11

Ansvarar för kommunens alla utbildningsfrågor, med undantag för kulturskolan, från förskola till gymnasiet och annan pedagogisk verksamhet med huvudmannaskap för kommunal verksamhet och uppföljning av alla kommunens barn/elever oavsett huvudmannaskap.

Teknisk nämnd 11+9

Nämnden ansvarar för drift och nyanläggning beträffande renhållning, VA-verksamhet, väghållning, operativa trafik- och lokala kollektivtrafikfrågor, samt skötsel av skogs- och parkmark mm. Nämnden ansvarar också för de fastigheter som har kommunala anläggningar/verksamhetslokaler.

Samhällsplaneringsnämnd 9+9

Ansvar för detaljplanering, områdesbestämmelser, fördjupad översiktsplanering, enligt PBL, samt kollektivtrafikutveckling och hållbart resande.

BMHN 11+9

Ansvar enligt förvaltningens förslag.

Socialnämnd 11+ 9

*Med undantag för att nämnden är finansieringsnämnd och att kommunen skall bredda utbudet av privata utförare enligt förvaltningens förslag.*



Vård och omsorgsnämnd 11+ 9

Nämnden ansvarar för området vård och omsorg, specifikt frågor som rör personer med funktionshinder och äldreomsorgsfrågor.

Nämnde ska arbeta för att bredda utbudet av kooperativt, föreningsdrivna och kommunalt drivna verksamheter.

Arbetsmarknadsnämnd/Näringslivsnämnd 11+11

Nämnden är myndighetsnämnd med ansvar för kundval och utförande av verksamhet inom området SFI, integration, arbetsmarknad, näringsliv och vuxenutbildning. Speciellt fokus på frågor om arbetsmarknad inklusive samverkan med det lokala näringslivet, vuxenutbildning och integration.

Även fokus på kvalitet och upphandlingar inom området samt uppföljning av allmänna ärenden inom området. Nämnden ansvarar också för frågor som rör Värnsam.

Kultur och Fritidsnämnd 11 + 9

Enligt förvaltningens förslag.

Överförmyndarnämnd 3+3 /2+2

Enligt förvaltningens förslag

Valnämnd 8+8

Enligt förvaltningens förslag

Kommunfullmäktige 51+30

Totalt 289”

Malin Åberg Aas (MP), Filip Joelsson (MP) och Max Ljungberg (MP) yrkar bifall till kommunstyrelsens förslag med tillägg:

”Att en egen nämnd, Samhällsplaneringsnämnd, SPN, införs istället för att ansvaret ligger i ett utskott under kommunstyrelsen.

Nämnden ska ansvara för detaljplanering, områdesbestämmelser, fördjupad översiktsplanering, enligt PBL samt kollektivtrafikutveckling och hållbart resande. Antal ledamöter föreslås vara 9 med 9 ersättare (9+9).

Att uppdra till kommunstyrelsen att inrätta ett hållbarhetsutskott med ansvar för att följa upp såväl ekonomisk som social och ekologisk hållbarhet samt ansvara för energi och klimatfrågor, strategisk trafik- och kollektivtrafikplanering, översiktsplanering och planering av mark och vatten samt skydd av natur. Hållbarhetsutskottet ansvarar också för vägledning/rådgivning och information ut mot medborgarna i miljö- och klimatfrågor samt sociala frågor. Utskottet föreslås ha fem ledamöter och ersättare, (5+5).

Att ansvaret för ungdomsfrågor förs över från Kommunstyrelsen till Kultur och fritidsnämnden som därmed benämns Ungdoms, kultur och

fritidsnämnd. Att ansvaret för funktionshinder ligger kvar under Socialnämnden.

Att en demokratiberedning inrättas i kommunfullmäktige med ansvar för att utveckla medborgarinflytandet och demokratin i kommunen bestående av en ledamot och en ersättare från varje i kommunfullmäktige invalt parti (8+8). Att Vård och omsorgsnämnden har lika många ersättare som ledamöter (9+9)"

Monica Pettersson (M) yrkar avslag på Åberg Aas (MP) tilläggsyrkande.

#### Propositioner

Ordföranden ställer proposition om fullmäktige beslutar enligt kommunstyrelsens förslag eller enligt Skoglunds (V) yrkande. Ordföranden finner att kommunfullmäktige beslutar att bifalla kommunstyrelsens förslag.

Ordföranden ställer proposition om fullmäktige beslutar att bifalla Åberg Aas (MP) tilläggsyrkande eller enligt Petterssons (M) avslagsyrkande. Ordföranden finner att fullmäktige beslutar att bifalla Petterssons (M) avslagsyrkande.

Votering begärs.

De som beslutar att bifalla Åberg Aas (MP) m fl., tilläggsyrkande röstar nej, de som beslutar att bifalla Petterssons (M) avslagsyrkande röstar ja.

Med 40 ja-röster mot 5 nej-röster beslutar kommunfullmäktige att bifalla Petterssons (M) avslagsyrkande.

#### Reservationer och protokollsanteckningar

Mats Skoglund (V) reserverar sig till förmån för eget yrkande.

Miljöpartiet lämnar följande protokollsanteckning:

"Vi i Miljöpartiet de gröna i Värmdö är inte nöjda med den process som har lett fram till förslaget till ny nämndorganisation. Särskilt anmärkningsvärt är det att det beslutade förslaget minskar antalet förtroendevalda jämfört med den ram som togs strax innan sommaren. Värmdömoderaterna har en dålig historik vad gäller omorganisationer av den kommunala organisationen och det är typiskt att de återigen väljer att lägga fram ett förslag som går emot den enighet som rådde kring den politiska kappan i kommunstyrelsen innan sommaren, och den samstämmighet som rådde under våren då samtliga partier träffades i breda politiska grupper och diskuterade kommande politisk organisation. Under de mötena var vi i Miljöpartiet mycket konstruktiva. Tidigt deklarerade vi våra syn- och ståndpunkter på hur vi ser att en kommande politisk organisation bör se ut. Efter det sista mötet den 17 juni vet vi att det pågått en diskussion mellan de tre partierna i kommunstyrelsens presidium som inga övriga har haft insyn i.

Det är inte klädsamt att i efterhand ändra kostymen för att passa ett valresultat. Det har varit för många år i Värmdö när den politiska organisationen har varit det största trätoämnet mellan majoritet och opposition, så vill vi inte ha det den här gången. I Miljöpartiets förslag till nämndorganisation föreslog vi några förändringar jämfört med det framlagda förslaget. Vi ser med tillfredsställelse att den dubbla nämndstrukturen är borta och att det har skapats en nämnd för arbetsmarknads- och näringslivsfrågor, något vi föreslog under det föregående arbetet då samtliga partier var inbjudna att vara med. Miljöpartiet föreslog att följande nämnder skulle finnas i Värmdö kommun under mandatperioden 2015-2018. Antal ledamöter och ersättare anges inom parentes.

- Kommunstyrelse med ett arbetsutskott, KSAU, som också fungerar som kommunens krisledningsnämnd och det forum där arbetsgivarfrågor hanteras. Vidare ska KS ha ett hållbarhetsutskott med ansvar för att följa upp såväl ekonomisk som social och ekologisk hållbarhet samt ansvara för energi och klimatfrågor, strategisk trafik- och kollektivtrafikplanering, översiktsplanering och planering av mark och vatten samt skydd av natur. Hållbarhetsutskottet ansvarar också för vägledning/rådgivning och information ut mot medborgarna i miljö- och klimatfrågor samt sociala frågor. Såväl KSAU som HBU bör ha (5+5).

Kommunstyrelsen ansvarar i övrigt enligt tjänsteutlåtandet för mark och exploateringsfrågor, bostadsplanering och för att följa upp att hela kommunens verksamhet och utveckling går i linje med nationella, regionala, och kommunala politiska målsättningar och beslut samt att lagar och förordningar följs. (13+13).

- Samhällsplaneringsnämnd, SPN, som ansvarar för detaljplanering, områdesbestämmelser, fördjupad översiktsplanering, enligt PBL samt kollektivtrafikutveckling och hållbart resande. (9+9).
- Utbildningsnämnd med ansvar för kommunens alla utbildningsfrågor (Kulturskolan undantagen) från förskola till gymnasiet och annan pedagogisk verksamhet med huvudmannaskap för kommunal verksamhet och uppföljning av alla kommunens barn/elever, oavsett huvudman. (11+11).
- Teknisk nämnd, ansvar enligt förvaltningens förslag. (9+9).
- Bygg-, miljö och hälsoskyddsnämnd, ansvar enligt förvaltningens förslag (9+9).
- Socialnämnd inklusive funktionshinder i övrigt enligt förvaltningens förslag (9+9).

- Äldreomsorgsnämnd, ansvarar för omsorgen om kommunens äldre. (9+9).
- Arbetsmarknadsnämnd (9+9).
- Kultur, ungdoms och fritidsnämnd med utökat ansvar för bland annat porslinsmuseum samt ansvar för övergripande ungdomsfrågor och samordning av kommunens främjande och förebyggande insatser för ungdomar. (9+9).
- Överförmyndarnämnd (3+3, 2+2 utses av Värmdö kommun, 1+1 utses av Vaxholms stad).
- Valnämnd (antal ledamöter är detsamma som antal partier i kommunfullmäktige efter valet i september 2014, + lika många ersättare)

Vi kan se att den beslutade organisationen till stora delar överensstämmer med den som Miljöpartiet förespråkar och vi är glada över att antalet ersättare i de flesta nämnder nu överensstämmer med antalet ledamöter, men beklagar att fullmäktige inte ville gå med på de justeringar som vi föreslog. Vi ville ha en samhällsplaneringsnämnd istället för ett planutskott under kommunstyrelsen. Ett planutskott centraliserar och minskar delaktigheten och insynen i viktiga frågor som samhällsplanering.

Vi ville ha ett hållbarhetsutskott under kommunstyrelsen för att arbetet med att styra kommunen mot ökad hållbarhet i linje med såväl nationella som regionala och lokala miljömål och sociala mål men det avsågs. Oroväckande tycker vi som ser att Värmdö kommun har behov av en intensifierat och tydliggjort arbete kring hur kommunen ska nå hållbarhetsmålen. Vi ville lyfta ansvaret för ungdomsfrågor från kommunstyrelsen till Kultur och fritidsnämnden eftersom ansvaret under KS inte har fungerat tillfredsställande under den senaste mandatperioden.

Vi ville att en Demokratiberedning skulle inrättas under kommunfullmäktige med ansvar för att utveckla medborgarinflytandet och demokratin i kommunen bestående av en ledamot och en ersättare från varje i kommunfullmäktige invalt parti. Att det yrkandet inte beviljades ser vi som mycket märkligt och vi kommer att fortsätta att driva den frågan framöver. En sak som oroar oss med den nya organisationen, är att vi inte har sett något konkret förslag på vad som händer med beställar-/utförarsystemet. I handlingarna har vi kunnat utläsa att det kommer finnas kvar, men ingen analys av de praktiska förutsättningarna. Ska samma politiker beställa, prissätta och utföra kommunala tjänster? Vilken effekt får det på tjänstemannaorganisationen? Riskerar det i så fall att leda till en ännu större förvirring när kommunen fortsätter leka affär? Tiden får utvisa.”

**Sändlista**  
KLG

Ledamöter	Parti	Kret	Ersättare	Ja	Nej	Avst
Monica Pettersson	(M)	Alla		X		
Deshira Flankör	(M)	Alla		X		
Marie Bladholm	(M)	Alla	Kerstin Öhman	X		
Jasmin Farad	(M)	Alla		X		
Malin Bellander	(M)	Alla		X		
Lars-Erik Alversjö	(M)	Alla		X		
Kent Eriksson	(M)	Alla		X		
Cecilia Lindberg	(M)	Alla		X		
Camilla Lien	(M)	Alla		X		
Elisabeth Dingertz	(M)	Alla		X		
Björn Ulfvin	(M)	Alla		X		
Ann Fylkner	(M)	Alla		X		
Fredrik Zetterberg	(M)	Alla		X		
Carl-Emil Sundberg	(M)	Alla		X		
Affi Stork	(M)	Alla		X		
Hans-Ove Görtz	(M)	Alla		X		
Mickael Sjökvist	(M)	Alla		X		
Annika Andersson Ribbing	(S)	Alla		X		
Sandro Wennberg	(S)	Alla		X		
Karin Aaseby	(S)	1:a		X		
Mikael Lindström	(S)	1:a		X		
Andrine Winther	(S)	1:a		X		
Krister Nilsson	(S)	1:a	Ann-Kristin Särnbrink	X		
Cecilia Ramning	(S)	1:a		X		
Anton Nilsson	(S)	1:a		X		
Käte Fransson	(S)	1:a	Johny Tedenfors	X		
Christer Hedberg	(S)	1:a		X		
Cecilia Strömmer	(S)	1:a		X		
Kenneth Ehrnstedt	(S)	1:a				
Kalle Lindqvist	(S)	2:a		X		
Disa Pählman	(S)	2:a		X		
Tor Arnekleiv	(S)	2:a		X		
Manuel Lindberg	(FP)	Alla		X		
Anders Gullander	(FP)	Alla		X		
Britt Lindmark	(FP)	Alla		X		
Allan Sooman	(FP)	Alla		X		
Fredrik Sneibjerg	(FP)	Alla		X		
Ina Ununger	(C)	Alla		X		
Mica Nordström	(C)	Alla		X		
Mats Skoglund	(V)	Alla				X
Malin Åberg Aas	(MP)	Alla			X	
Max Ljungberg	(MP)	Alla			X	
Filip Joelsson	(MP)	Alla			X	
Frida Axiö	(MP)	Alla			X	
Hanna Thorell	(MP)	Alla			X	
Stefan Dozzi	(KD)	Alla		X		
Helene Reduth	(KD)	Alla		X		
Per Vegelow	(SD)	Alla				X
Thorulf Empfevik	(SD)	Alla	Ove Karlsson			X
Christer Löfving	(SD)	Alla				X
Jerry Scherwall	(SD)	Alla				
<b>SUMMA:</b>				<b>40</b>	<b>5</b>	<b>4</b>





## Nämndsorganisation 2015-2018

### Förslag till beslut

1. Följande nämnder ska finnas i Värmdö kommun under mandatperioden 2015-2018. Antal ledamöter och ersättare anges inom parentes
  - Kommunstyrelse och tillika krisledningsnämnd (13+13)
  - Utbildningsnämnd (11+11)
  - Teknisk nämnd (9+9)
  - Bygg-, miljö och hälsoskyddsnämnd (9+9)
  - Socialnämnd (9+9)
  - Vård och omsorgsnämnd (11+9)
  - Näringslivsnämnd (9+9)
  - Kultur och fritidsnämnd med utökat ansvar för bland annat porslinsmuseum (9+9)
  - Överförmyndarnämnd (3+3, 2+2 utses av Värmdö kommun, 1+1 utses av Vaxholms stad)
  - Valnämnd (antal ledamöter är detsamma som antal partier i kommunfullmäktige efter valet i september 2014, + lika många ersättare)
2. Samtliga nämnder kan besluta att inrätta utskott.
3. Nämnderna har också möjlighet att inrätta rådgivande organ. Dessa råds arbetsordningar ska fastställas av kommunfullmäktige. Råden har inte rätt till ersättning enl. ersättningsreglerna för förtroendevalda.
4. Kommunstyrelsen får i uppdrag att föreslå nya reglementen för nämnder och styrelser och andra därtill relevanta styrdokument med anledning av den förändrade nämndsorganisationen. Dessa ska beslutas av kommunfullmäktige senast i december 2014.
5. Gustavsbergs porslinsmuseum AB förklaras vara ett vilande bolag, och samtlig verksamhet, inventarier etc. flyttas till kommunen genom en så kallad inkråmsaffär per den 1/1-2015. Porslinsmuseums verksamhet överflyttas till kultur och fritidsnämndens ansvarsområde.
6. Utbildningsnämnden ansvarar för kommunens alla utbildningsfrågor, från förskola till gymnasiet och annan pedagogisk verksamhet. Näringslivsnämnden ansvarar för SFI, integration, arbetsmarknad, näringsliv och vuxenutbildning.

## Beslutsnivå

Kommunfullmäktige

## Sammanfattning

Här lämnas förslag till nämndsorganisation för mandatperioden 2015-2018, samt förslag om antal ledamöter och ersättare i nämnderna.

## Bakgrund

Samtliga politiska partier med representation i kommunfullmäktige har under tre tillfällen, i december 2013, i mars 2014 samt i juni 2014 bjudits in av kommunstyrelsens presidium till överläggningar och diskussioner om den politiska nämndsorganisationen för nästkommande mandatperiod, 2015-2018. Ärendet återremitterades av kommunstyrelsen 2014-10-08 § 163.

Den 16 oktober träffades ånyo samtliga partier i överläggningar om nämndsorganisationen.

## Syfte och metod

Denna tjänsteskrivelse syftar till att ta fram förslag till beslutsunderlag baserat på de politiska diskussioner som förevarit.

Kommunledningskontoret har även genomfört intervjuer med tjänstemannaförträdare för flera kommuner i Sverige. Därutöver har studier av reglementen och andra kommuners beskrivningar av sina styrmodeller studerats. Kommunledningskontoret presenterar också förslag till översiktlig principorganisation, förslag om antal ledamöter och ersättare i nämnder och styrelser för nästkommande mandatperiod.

Kommunledningskontoret har också inhämtat synpunkter från regionplanekontorets före detta chef Sven-Inge Nylund. Dennes synpunkter finns i bilaga 1.

Uppräkningen av uppgifter under rubrikerna "kommunstyrelsen ansvar och uppgifter" är inte uttömmande för någon av nämnderna eller styrelserna. Nya förslag till reglementen utarbetas under hösten 2014 för de nu föreslagna nämnderna.

## Ärendebeskrivning

I rutan nedan presenteras förslag till ny politisk organisation inför mandatperioden 2015-2018.

### Planering och tekniska frågor

Översiktsplaneringen ligger vanligtvis inom kommunstyrelsens ansvar. Även mark- och exploateringsfrågor brukar kommunstyrelsen ha hand om. I Värmdö kommun har dessa frågor delvis hanterats av före detta samhällstekniska nämnden (2007-2010) och därefter av samhällsplaneringsnämnden (2011-2014). Det övergripande ansvaret för bostadsförsörjningen brukar också räknas som en så övergripande fråga för kommunens utveckling att det ligger på kommunstyrelsen.

Ansvaret för arbete med detaljplanering ligger i en del kommuner under kommunstyrelsen, medan andra kommuner har uppdragit åt någon nämnd att sköta detta, under namn som stadsbyggnadsnämnden, samhällsplaneringsnämnden etc. Förr var det vanligt med en byggnadsnämnd som både hade hand om planering och bygglov,



men de senare brukar numera ligga på en myndighetsnämnd, som ibland hanterar såväl bygglov som tillsyn av miljö och hälsofrågor.

Såväl när planfrågorna ligger på kommunstyrelsen som när de ligger på en annan nämnd förekommer det att man har ett utskott som förbereder planfrågor inför beslut i nämnden/styrelsen och som hanterar en del frågor på delegation.

Översiktsplaneringen i Stockholmsregionens kommuner har starkt samband med den regionala planeringen. Dessutom har den kommunala översiktsplaneringen i likhet med regionplaneringen allt mer bundits samman med helhetssynen på vilken utveckling man politiskt vill arbeta för. Att ansvaret för översiktsplaneringen bör ligga på kommunstyrelsen, med dess övergripande ansvar för hela kommunens ekonomi, verksamhet och utveckling, är därför numera en självklarhet i de flesta kommuner.

Bostadspolitiken är en central del av utvecklingsansvaret för en kommun i en växande storstadsregion. Även främjandet av näringslivet, med koppling till mark- och exploateringsfrågorna är centralt för en kommun som vill utvecklas och växa. Hanteringen av planfrågor är ett viktigt medel för att förverkliga en politik för bostadsbyggande och skapa förutsättningar för näringslivsutveckling.

Det finns också ett dilemma i att planförslag skickas på remiss av en särskild nämnd och, vilket då är rimligt, kommer till kommunstyrelsen för yttrande i egenskap av ansvarigt organ för vissa sakområden, t.ex. näringslivsfrågor. Det blir då dubbel behandling i kommunstyrelsen eftersom samma plan senare kommer tillbaka för beredning inför kommunfullmäktiges beslut. Kommunstyrelsen ska då, vid den första behandlingen, undvika att binda sig kring helheten innan andra remissinstanser fått påverka och ärendet är komplett. Samtidigt är det svårt för kommunstyrelsen att ta ställning till vissa aspekter utan att bekänna färg om helheten. Det kan särskilt gälla partier i opposition, som kan känna behov av att markera om man är emot hela idén eller hade önskat en annan inriktning eller prioritering.

Ett annat argument som brukar förekomma för att lägga detaljplaneringen i en särskild nämnd är att arbetsbelastningen och ärendelistan för kommunstyrelsen skulle bli alltför stor. Då finns dock möjligheten att delegera enklare och mindre strategiska ärenden till ett utskott under kommunstyrelsen. Jämfört med att ha en särskild nämnd är skillnaden att de strategiska detaljplaneprocesserna fortfarande skulle tillhöra kommunstyrelsen och att det fortfarande blir naturligt att inom kommunledningskontoret samla de medarbetare som arbetar med den fysiska planeringen, bostadspolitiken och exploateringsfrågorna.

### **Bedömning och förslag till nämnder inom området**

Det brukar finnas många planuppdrag samtidigt på prioriteringslistan i kommunerna, men några är betydligt mer strategiskt viktiga och politiskt intressanta än de övriga. Att påverka vilka planer som prioriteras i första hand, vilka tidplaner som ska gälla, vilken inriktning planeringen ska ha m.m. är en viktig del av kommunstyrelsens övergripande roll för kommunens utveckling.

Detta föreslås nu förtydligas så att kommunstyrelsen ansvarar för all fysisk planering i kommunen.

Det brukar ses som en uppgift för den yttersta kommunledningen att hålla en fortlöpande dialog på hög nivå med företag som ska intresseras för att bygga bostäder och lokaler och att etablera verksamhet i kommunen. Detta rollspel blir tydligare när kommunstyrelsen tar helhetsansvaret för hela plan och exploateringsarbetet.

### **Kommunstyrelsens ansvar och uppgifter**

Kommunstyrelsen föreslås sålunda att leda arbetet med och samordnar utformningen av övergripande mål och ramar för styrningen av hela den kommunala verksamheten. Kommunstyrelsen ska se till att verksamheten bedrivs i enlighet med de mål och riktlinjer som fullmäktige har bestämt, de föreskrifter som kan finnas i lag eller förordning samt bestämmelser i detta reglemente. Kommunstyrelsen ska regelbundet genom delårsrapport eller på annat sätt till fullmäktige rapportera hur verksamheten utvecklas och hur den ekonomiska ställningen är under budgetåret. Kommunstyrelsen övervakar att planerna för verksamheten och ekonomin efterlevs och att kommunens löpande förvaltning handhas rationellt och ekonomiskt. Dessutom hanterar kommunstyrelsen följande frågor:

- Kommunens förvaltning är direkt underställd kommunstyrelsen.
- Kommunstyrelsen beslutar om förvaltningens principorganisation.
- Kommunstyrelsen ansvarar för kommunens övergripande kvalitetsarbete.
- Kommunstyrelsen ansvarar för övergripande ungdomsfrågor och samordnar kommunens främjande och förebyggande insatser för ungdomar.
- Kommunstyrelsen ansvarar för kommunens alkohol- och drogförebyggande arbete.
- Kommunstyrelsen är ansvarig för kommunens planering och strategiska utveckling
- Kommunstyrelsen är kommunens krisledningsnämnd.
- Kommunstyrelsen ansvarar för strategiska frågor kring trafik, såsom kollektivtrafik och infrastrukturella frågor.
- Kommunstyrelsen ansvarar för allt strategiskt kommunalt markägande, det vill säga fastigheter som inte har kommunala anläggningar/verksamhetslokaler.
- Kommunstyrelsen ansvarar för kommunens övergripande hållbarhetsarbete

Kommunstyrelsen förutsätts inrätta ett planutskott och ett arbetsutskott. Arbetsutskottet ska arbeta med hållbarhet, övergripande kvalitetsfrågor och kvalitetsuppföljning.

### **Tekniska nämndens ansvar och uppgifter**

Nämnden ansvarar för drift och nyanläggning beträffande renhållning, VA-verksamhet, väghållning, operativa trafik- och lokala kollektivtrafikfrågor, samt skötsel av skogs- och parkmark mm. Nämnden ansvarar också för de fastigheter som har kommunala anläggningar/verksamhetslokaler.

Nämnden ska arbeta för att bredda utbudet av utförare i kommunen, privat-, förenings- och kommunalt drivna.

### **Bygg-, miljö- och hälsoskyddsnämndens ansvar och uppgifter**

Bygg-, miljö- och hälsoskyddsnämnden är ansvarig inom nedan angivna områden. Detta innebär att nämnden har ansvar för finansiering, målformulering och utvärdering av verksamheten samt för att dem som verksamheten riktar sig till får en allsidig information om verksamheten och hur den fullgörs.

Nämnden är myndighetsnämnd och fullgör kommunens uppgifter enligt plan- och bygglagen avseende tillstånd för bygglov, rivningslov, marklov samt ger tillstånd och utövar tillsyn enligt miljöbalken. Nämnden fullgör kommunens uppgifter i enlighet med lagen (1998:814) om gatuhållning och skyltning i enlighet med 5-16 §§ i lagen. Nämnden fullgör också kommunens uppgifter inom miljö och hälsoskyddsområdet, som regleras i miljöbalken, livsmedelslagen samt övriga tillhörande författningar, direktiv och förordningar.

## **Sociala frågor**

### **Hur har andra kommuner organiserat sig?**

Ett antal kommuner har egen nämnd för arbetsmarknadsfrågor och till denna även i olika utsträckning lagt ansvar för vuxenutbildning, integration, SFI, näringslivsfrågor och i viss mån försörjningsstöd.

Nedan följer en sammanställning av synpunkter och erfarenheter från ansvariga tjänstemän i kommunerna Nacka, Solna, och Sundbyberg.

#### **Nacka**

Nacka har sedan 2011 organiserat sig i en Arbets- och företagarnämnd med ansvar för vuxenutbildning, integration, SFI, företagssamverkan, aktivitetsuppföljning och uppföljningsansvar för ungdomar i åldern 16-20 år. Ett antal leverantörer av vuxenutbildning och olika former av arbetsmarknadsstöd, t ex arbetsplatsförlagd utbildning, coachning och rehabilitering, finns organiserade i en kundvalsmodell. I egen regi driver kommunen en verksamhet för arbetsmarknadsstöd. Processen är starkt kundcentrerad. Om en klient som söker försörjningsstöd bedöms ha förutsättningar för arbetsmarknadsinsatser ska denne träffa en handläggare för bedömning och information av arbetsstöd inom två dagar, och därefter ha valt utförare inom ytterligare ett antal dagar. Ett nära samarbete med det lokala företagandet är en förutsättning för att hitta praktik- och arbetsplatser.

De olika leverantörerna av stödsatser har olika inriktningar och är specialiserade på delvis olika moment i kedjan. Dessa har sedan inrättandet 2011 utvecklat samverkansformer som gör att klienterna slussas mellan dem för optimal effekt. Ersättningssystemet innebär att 30 procent av ersättningen är villkorad av att insatserna fullföljs och leder till resultat, det vill säga hel eller delvis egen försörjning.

Riskerna med verksamheten är att kommunen kan komma att ta över ansvaret från arbetsförmedlingen och finansierar insatser som åligger staten, då även individer utanför de prioriterade målgrupperna tas emot. Det kan också vara så att kommunen sponsrar företagen i situationer där de har ett faktiskt behov av att anställa.

#### **Sundbyberg**

Sundbyberg har erfarenheter av att låta ansvaret för försörjningsstöd vara en del av nämnden med ansvar för arbetsmarknad, SFI och flyktingmottagande. Under åren 2008-2011 låg ansvar för försörjningsstöd i en egen nämnd med ansvar även för arbetsmarknad, SFI, flyktingmottagande. 2012 återfördes försörjningsstöd till socialnämnden/IFO och funktionshinder, då man inom kommunen konstaterat att kostnaderna eskalerade.

#### **Solna**

Solna har sedan 2003 en Kompetensnämnd med egen förvaltning som svarar för

vuxenutbildning, integration, arbetsmarknadsstöd samt näringslivsfrågor. All vuxenutbildning är upphandlad, ingen verksamhet bedrivs i egen regi. Däremot utförs allt arbetsmarknadsstöd av kommunen. Till kompetensförvaltningen hänvisas personer med försörjningsstöd som bedöms arbetsföra. Stöd och råd ges utifrån behov av arbete matchat mot arbetsmarknaden snarare än behov och intresse för bildning. Arbets- och praktikplatser söks hos det lokala näringslivet. Tidigare har förts diskussioner om att även överföra ansvaret för försörjningsstöd, det har dock inte blivit aktuellt.

### **Bedömning och förslag till nämnder inom det sociala området**

Ansvaret för försörjningsstöd inom kommunen kan placeras under flera olika nämnder så som beskrivits ovan.

Ett alternativ kan vara att ansvaret för försörjningsstöd skulle ligga inom näringslivsnämnden. Det är dock endast en mindre andel av personerna som är i behov av försörjningsstöd som är aktuella för arbetsmarknadsinsatser. Att lägga ansvaret för försörjningsstöd på näringslivsnämnden skulle i så fall innebära att klienterna hänvisas till två olika instanser. Det är också troligt att kostnaderna skulle öka, något som har erfärits i bland annat Sundbyberg.

Många klienter hos socialtjänsten har en sammansatt problemsituation, där det är viktigt att inte missa andra behov. Att arbeta med IFO, respektive stöd i samband med arbetslöshet/utbildning kräver olika kompetenser. Att göra en helhetsbedömning av en individ/familj som söker för försörjningsstöd är ett mycket kvalificerat arbete. Om man särskiljer funktionerna så att frågan om försörjningsstöd särkopplas från IFO finns en stor/uppenbar risk att förbise annan allvarlig problematik som kan röra till exempel barnperspektivet, missbruk och psykisk sjukdom. Det finns en risk att missa allvarliga missförhållanden och grundproblematik om frågan om försörjningsstöd behandlas separat och skilt från socialnämnden om försörjningsstödet lyfts bort från socialnämndens ansvarsområde. En viktig framgångsfaktor för klienter med behov av försörjningsstöd är dock ett nära samarbete mellan olika funktioner inom socialtjänsten och även med övriga samhällsaktörer.

En nämnd med ansvar för individ- och familjeomsorg och en nämnd för vård och omsorg innebär möjligheter för nämnderna att specialisera sig inom respektive område. Ett samlat ansvar för såväl äldreomsorgen och omsorgen om funktionsnedsatta bör kunna medföra effektivisering och förbättrad samordning inom förvaltningen.

Utifrån insamlade data och synpunkter ovan föreslås följande ansvarsfördelning.

#### **Socialnämnd**

Nämnden är finansieringsnämnd, ansvarar för myndighetsutövning och är utförarnämnd inom ansvarsområdet. Nämnden ansvarar för individ- och familjeomsorg, försörjningsstöd, familjerätt etc.

Nämnden ska arbeta för att bredda utbudet av utförare i kommunen, privat-, förenings- och kommunalt drivna verksamheter. Nämnden fullgör uppgifter inom ramen för kommunens ansvar inom

- socialtjänstlagen
- lagen om bestämmelser för vård av unga,

- lagen om vård av missbrukare,
- brottsbalken,
- lagen med särskilda bestämmelser om unga lagöverträdare,
- föräldrabalken,
- namnlagen,
- äktenskapsbalken,
- ärvdabalken,
- alkohollagen,
- lagen om allmän försäkring,
- lagen om underhållsstöd,
- lagen om allmänna barnbidrag,
- körkortslagen,
- lagen om anordnande av visst automatspel,
- passförordningen,
- smittskyddslagen (§ 31),
- rättshjälpslagen (§ 43),
- skuldsaneringslagen.

### **Vård och omsorgsnämnd**

Nämnden är finansieringsnämnd, ansvarar för myndighetsutövning och är utförarnämnd inom ansvarsområdet. Nämnden ansvarar för området vård och omsorg, specifikt frågor som rör personer med funktionshinder och äldreomsorgsfrågor.

Nämnden ska arbeta för att bredda utbudet av utförare i kommunen, privat-, förenings- och kommunalt drivna verksamheter.

### **Utbildnings- och arbetsmarknadsfrågor**

Att fokusera särskilt på frågor om arbetsmarknad inklusive samverkan med det lokala näringslivet, vuxenutbildning och integration kan innebära fördelar när det gäller att samla och utveckla kompetens, i samverkan med externa parter och övriga instanser i samhället. Att inrätta en särskild nämnd kan vara ett sätt att markera vikten av dessa frågor, och även skapa specialistkompetens hos de förtroendevalda.

En risk med en stor arbetsmarknadsfunktion i kommunen är att man övertar statens ansvar och erbjuder insatser och därmed påtar sig kostnader som hör hemma hos Arbetsförmedlingen. Det är därför av vikt att nämnden arbetar aktivt med att utreda och definiera kommunens uppdrag i förhållande till andra myndigheter. Det kan även innebära att kommunen tar över ansvar och kostnader som hör hemma hos arbetsgivare och företagare.

### **Utbildningsnämnd**

I detta förslag samlas kommunens alla utbildningsfrågor, från förskola till gymnasiet och annat pedagogisk verksamhet, i en politisk nämnd. Nämnden har sålunda ansvar för fullgörande, uppföljning och utvärdering av kommunens uppgifter som huvudman enligt skollagen och annan utbildningsrelaterad lagstiftning. I ansvaret ligger också att nämnden har ansvar för finansiering, mål och uppföljning av verksamheten samt för att de som verksamheten riktar sig till får en allsidig information om verksamheten och hur den fullgörs. Nämnden ska också bevaka att de inom nämnden förekommande kundvalssystemen är konkurrensneutrala mellan kommunala och fristående anordnare och andra därtill relaterade frågeställningar.

Utbildningsnämnden ansvarar även för vissa särskilda utbildningsformer och annan pedagogisk verksamhet enligt skollagen. I detta ansvar ingår att verka för ett varierat och allsidigt utbud med hög kvalitet som tillgodoser föräldrars och elevers och studerandes önskemål.

Då nämnden har ett relativt stort ansvarsområde förutsätts den inrätta åtminstone två utskott för att hantera nämndens ärenden.

### **Näringslivsnämnd**

Nämnden är finansieringsnämnd, myndighetsnämnd och ansvarar för kundval och utförande av verksamhet inom områdena SFI, integration, arbetsmarknad, näringsliv och vuxenutbildning.

Speciellt fokus på frågor om arbetsmarknad inklusive samverkan med det lokala näringslivet, vuxenutbildning och integration. Även fokus på kvalitet, kundvalsmodeller och upphandlingar inom området samt uppföljning och allmänna ärenden inom området. Nämnden ansvarar också för frågor som rör Värmsam.

### **Kultur och fritidsområdet**

Kultur och fritidsnämndens ansvarsområde utökas till att omfatta även driften av de verksamheter som nämnden tidigare endast finansierade. Detta innebär att ansvaret inkluderar sålunda fritids-, idrotts-, biblioteks- och kulturverksamhet, motionsspår, kulturskola samt leder och anläggningar.

Nytt är också att nämndens verksamhet utökas med övertagandet av driften av Gustavsbergs porslinsmuseum. Verksamhet överläts till kommunen genom en inkrämsaffär per den 1/1 -2015. Gustavsbergs porslinsmuseum AB förklaras vara ett vilande bolag.

### **Överförmyndarfrågor**

Kommunfullmäktige i Vaxholms stad och Värmdö kommun har tidigare under 2014 fattat beslut om ett nytt samverkansavtal avseende överförmyndarnämnden. I detta anges bland annat en förändring av nämndens storlek. Nämnden fullgör sålunda kommunens skyldighet i enlighet med föräldrabalken avseende överförmyndarskap, godmanskap och förvalterskap.

### **Valnämnd**

Inga förändringar sedan föregående mandatperiod. Valnämnden har sålunda ansvar för val i enlighet med bestämmelserna i vallagen, kommunallagen samt lagen om kommunal folkomröstning. Antal ledamöter är beroende av valutgången i valet 2014, då det är en representant från varje parti som delta i nämnden samt lika många ersättare.

## **Bedömning**

### **Ekonomiska konsekvenser**

Med den nu föreslagna modellen blir kostnaderna för de förtroendevalda något lägre än under föregående mandatperiod. Förslaget till nämndsorganisation leder till en minskning med 14 förtroendemannaplats per år. Om man räknar med att en ledamot i en nämnd går på omkring tio sammanträden på ett år och erhåller arvode, så skulle en minskning av dessa plats kunna innebära en besparing på omkring 140 000 kronor per år.

Förtroendemannaplatser	Mandatperioden 2011-2014	Förslag 2015-2018
Kommunstyrelsen	11+9	13+13
Utbildningsstyrelsen	9+9	
Utbildningsnämnden	--	11+11
Krisledningsnämnden	3+3	--
Finansieringsnämnden för utbildning	9+9	--
Socialnämnden	9+9	9+9
Näringslivsnämnd	--	9+9
Finansieringsnämnden för äldreomsorg	9+9	--
Bygg-, miljö- och hälsoskyddsnämnd	9+9	9+9
Samhällsteknisk nämnd	9+9	
Teknisk nämnd	--	9+9
Vård och omsorgsstyrelsen	9+9	--
Vård och omsorgsnämnd	--	11+9
Kultur och fritidsnämnd	9+9	9+9
Överförmyndarnämnd	5+5 (3+3 utses av Värmdö)	3+3 (2+2 utses av Värmdö)
Valnämnd	10+10)	10+10)
Kommunfullmäktige	51+ 30	51+30
<b>Totalt</b>	<b>277</b>	<b>263</b>

Effektiviseringar och kostnadsbesparingar kan dock komma att göras i förvaltningsorganisationen med anledning av den nya nämndstrukturen. Exempelvis kan planprocessen kortas ner med flera steg, då ärendena nu behandlas direkt i kommunstyrelsen. På samma vis kan förändringen i nämndsorganisationen troligen leda till att förvaltningsorganisationen påverkas. Bättre samordning av resurser kan troligen påvisas på exempelvis plan- och exploateringsområdet samt inom området utbildning.

Flyttandet av Gustavsbergs porslinsmuseum AB till kommunal förvaltningen kan troligen leda till mindre kostnader, eftersom kommunen har möjlighet att lyfta all ingående moms, vilket ett kommunalt helägt bolag ej har möjlighet till. Detta kan troligen leda till en besparing om cirka 200 000 kronor per år. Dessutom minskar utgifter för bolagets styrelse.

### Konsekvenser för miljön

En ny nämndsorganisation i Värmdö kommun har troligen ingen mätbar miljöpåverkan.

### Konsekvenser för medborgarna

Den nya nämndsorganisationen leder troligen till att medborgarna tydligare vet till vilken instans de kan vända sig med frågor, funderingar avseende kommunens verksamheter. Det underlättar i kommunikationen med medborgarna.

Då planprocessen med största sannolikt kortas ner kan kommunens medborgare räkna med ett mer effektivt arbete kring planering och exploatering av kommunen, vilket kan påskynda samhällsutvecklingen och infrastrukturuppbyggnaden i kommunen. Detta kan



i sin tur öka bostadsbyggnadstakten vilket gynnar medborgarna.  
Organisationen av de sociala frågorna i tre nämnder där en nämnd specifikt fokuserar på arbetsfrågor kan få positiva effekter för de medborgare som behöver hjälp och stöd att ta sig in på arbetsmarknaden.

#### **Konsekvenser för barn**

Den mer sammanhållna utbildningsnämnden som nu kan ta ett helhetsansvar över utbildningsfrågor i kommunen gynnar troligen barn i kommunen. Det blir enklare för vårdnadshavare att vända sig till rätt instans i alla frågor som rör utbildning för barn.

#### **Sändlista för beslutsexpediering**

KLG

Författningssamling

Webbmaster

Politiska sekreterare

Samtliga partier

Stellan Folkesson  
Kommundirektör

Maria Larsson Ajne  
Kanslichef