

Ekonomiska nyckeltal särskilda boenden och hemtjänst

Förslag till beslut

Redovisningen godkänns

Beslutsnivå

Vård- och omsorgsstyrelsen

Bakgrund

Vård- och omsorgsstyrelsen beslöt i 2013-11-12 § 54 att under år 2014 vid varje styrelsesammanträde ha med en stående punkt i dagordningen för redovisning av följande nyckeltal för enheterna inom särskilt boende och hemtjänsten:

1. senaste månadens nettoresultat samt detaljredovisning vid differens samt konkreta och tidsbestämda åtgärder
2. kostnader till bemanningsföretag

Ärendebeskrivning

Särskilt boende

Gustavsgården

Ackumulerat t o m september uppgår nettoresultatet till -1 380 tkr. Periodens underskott består av kostnader för extrapersonal och bemanningsföretag under våren och sommaren. Under våren drabbades de boende av en envis maginfluensa som varade i ca 3 månader. Utifrån patientsäkerhetskrav har bemanningen i B- och C-huset utökats. Verksamheten har under perioden haft oförutsedda kostnader för telefoni, larm, ledsagning och vak. Årsprognosen per september är ett underskott på - 1 500 tkr.

Djuröhemmet

Ackumulerat tom september uppgår nettoresultatet till - 2 098 tkr. Det har varit svårt att rekrytera personal vilket medfört höga bemanningsföretagskostnader under perioden fram till och med augusti, i september har dessa kostnader minskat. Nya timvikarier och en sjuksköterska (natt) har anställts. Årsprognosen per september är ett underskott på - 2 000 tkr.

Hemtjänst

Preliminär ersättning för hemtjänsten är beräknad utifrån den schablonersättning som gällde 2013. Av antal beviljade timmar beräknas att 89 % är utförda timmar. Ersättning

lämnas därutöver för ö-kunder och nya kunder. Ingen överenskommelse har träffats om ersättning för 2014.

Hemmesta-Djurö

Ackumulerat per september uppgår underskottet till -1 473 tkr. Under sommaren har det varit svårt att rekrytera vikarier vilket medfört höga personalkostnader och bemanningsföretagskostnader. I september har leasingbilar återlämnat vilket medfört ej budgeterade kostnader. Årsprognosen per september är ett underskott på – 1700 tkr

Gustavsberg-Ingarö

Ackumulerat resultat tom september är en budget i balans. Antalet beviljade timmar har ökat under hösten och personalkostnaderna samt bemanningsföretagskostnaderna i förhållande till intäkterna har minskat.

Ärendets beredning

Ärendet har beretts av enhetschefer med stöd av proVarmdo ledningsstöd.

Handlingar i ärendet

Nr	Handling	Bilaggs/Bilaggs ej
	Nyckeltal Djuröhemmet	
	Nyckeltal Gustavsgården	
	Nyckeltal Hemmesta-Djurö hemtjänst	
	Nyckeltal Gustavsberg-Ingarö hemtjänst	

Sändlista för beslutsexpediering

Chefer för särskilda boenden och hemtjänst

Pia Andersen
Produktionschef

BUDGET I BALANS

ENHET

Hemmesta/Djurö hemtjänst

	Utfall/månad i tkr			Personal kostnad inkl bemanning	Kostnad bemannings företag
	Intäkter	Kostnader	Netto		
Januari	1 696	-1 830	-134	-1 702	-34
Februari	1 715	-1 682	33	-1 412	-17
Mars	1 828	-1 888	-60	-1 529	-5
April	1 724	-1 739	-15	-1 620	-9
Maj	1 943	-2 076	-133	-1 661	-25
Juni	1 780	-2 047	-267	-1 610	-73
Juli	1 968	-2 275	-307	-2 171	-88
Augusti	1 582	-2 692	-1 110	-2 503	-179
September	2 866	-2 346	520	-2 071	-84
Akkumulerat	17 102	-18 575	-1 473	-16 279	-514

Analys

Åtgärd/Förbättring
kr och år

Beskrivning av vad
periodens nettounderskott
består av

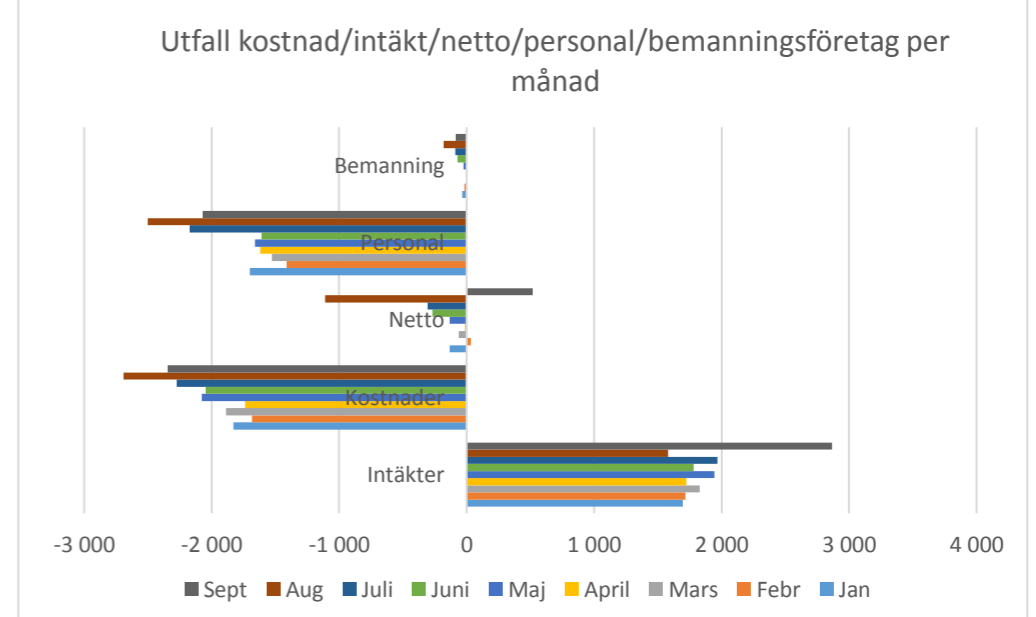
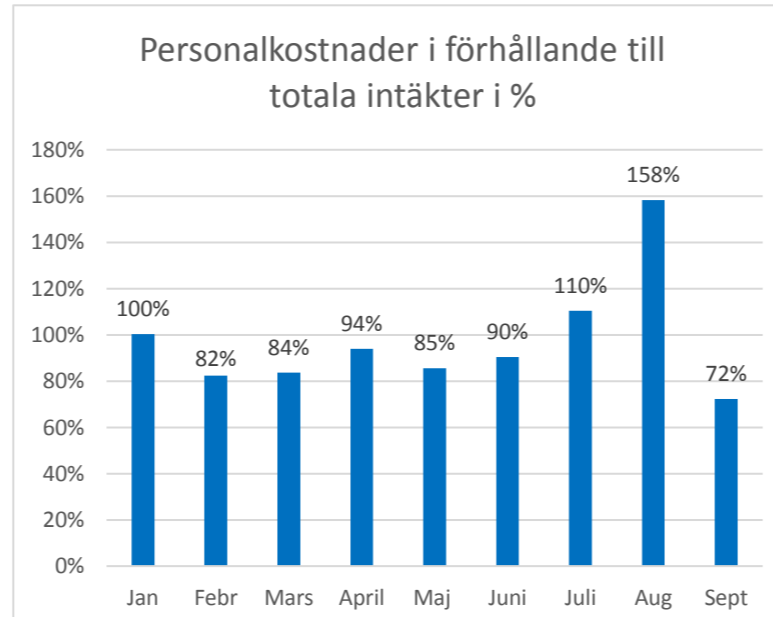
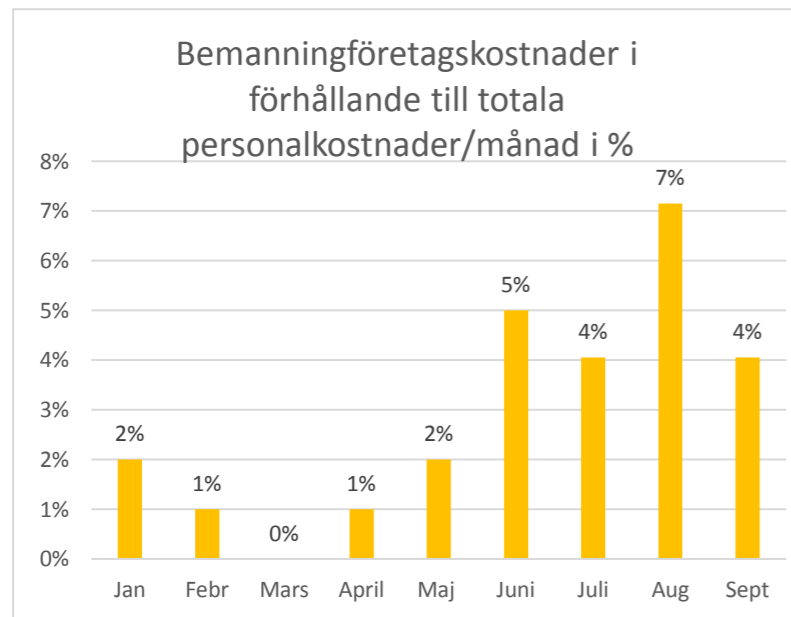
Beskrivning av hur ni ska nå en
budget i balans i kr (år)

Kommentar:

Djurös kundunderlag har minskat vilket medfört lägre intäkter. Höga kostnader för administration av ej fungerande tidsregistreringssystem. Under sommaren har det varit svårt att rekrytera vikarier, vilket lett till utökade kostnader för bemanningsföretag

Kommentar:

Nya system för kostnadskontroll har införts från mars. En administrativ tjänst tas bort från april. Djurös gruppleddtjänst har minskats med 50% från mars.

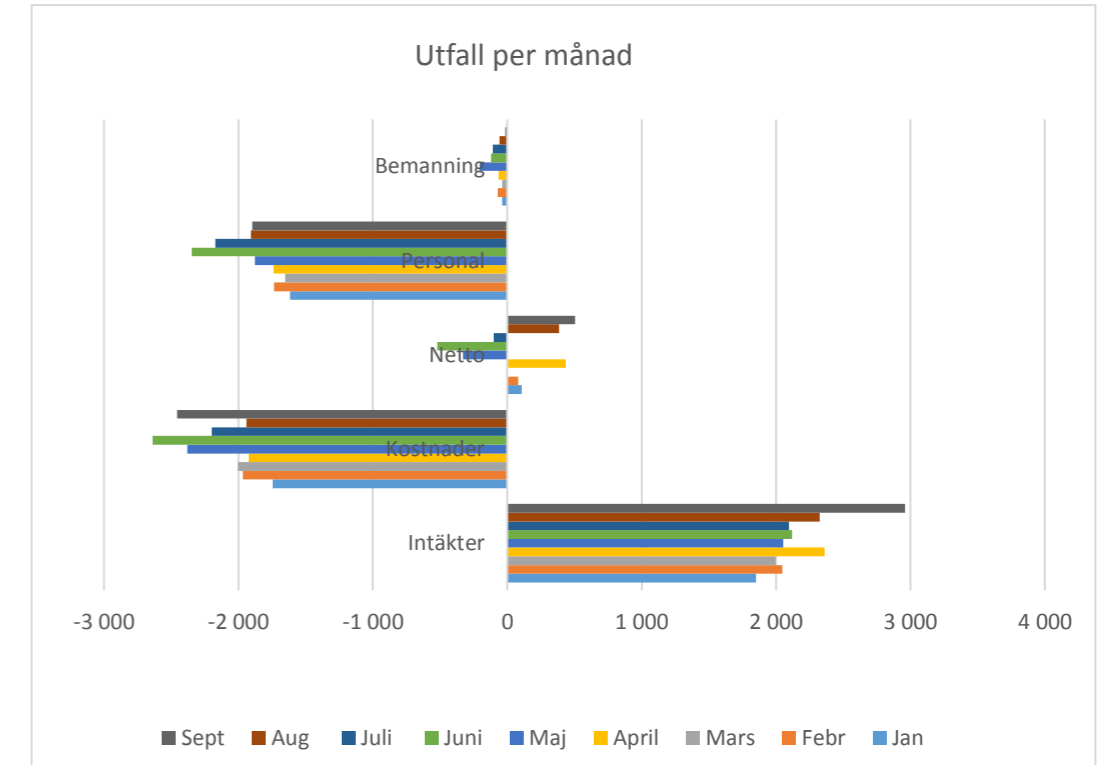
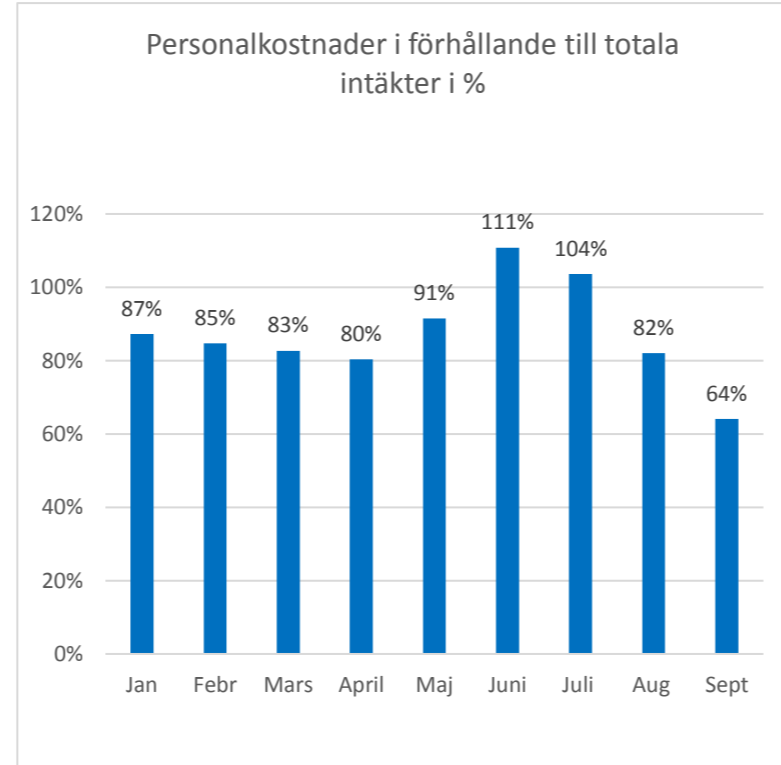
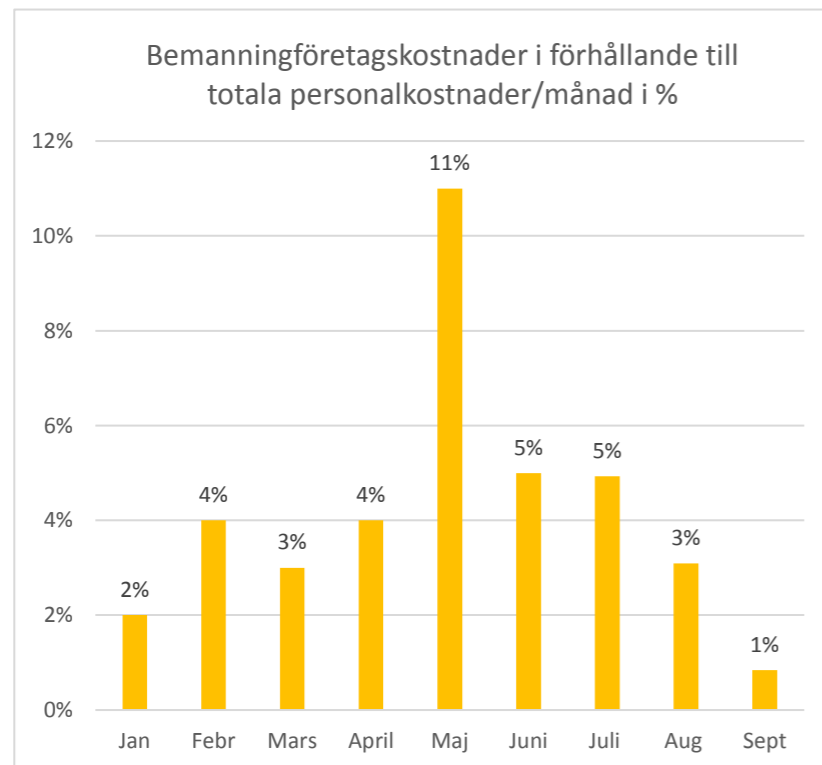


BUDGET I BALANS

ENHET **Gustavsberg Ingarö hemtjänst**

	Utfall/månad i tkr			Personal kostnad inkl bemanning	Kostnad bemannings företag
	Intäkter	Kostnader	Netto		
Januari	1 852	-1 744	108	-1 580	-36
Februari	2 048	-1 966	82	-1 702	-70
Mars	1 999	-2 003	-4	-1 722	-38
April	2 361	-1 924	437	-1 708	-63
Maj	2 052	-2 381	-329	-1 877	-206
Juni	2 119	-2 638	-519	-2 347	-120
Juli	2 096	-2 197	-101	-2 171	-107
Aug	2 324	-1 939	385	-1 906	-59
Sept	2 960	-2 455	505	-1 898	-16
Akkumulerat	19 811	-19 247	564	-16 911	-715

Analys	Åtgärd/Förbättring
Beskrivning av vad periodens nettounderskott består av	För att nå en budget i balans
<p>Kommentar: Gustavsberg/Ingarö hemtjänst har en budget i balans. Ersättningsnivån för hemtjänsten 2014 är densamma som för 2013. Ingen ny överenskommelse har träffats för 2014.</p>	<p>Kommentar: Effektiviseringsåtgärder genomförs fortlöpande i verksamheten. Körturer följs upp och effektiviseras.</p>



BUDGET I BALANS

ENHET **Gustavsgården**

Utfall/månad i tkr					
			varav personalkostnad inkl bemanning	varav kostnad bemanning	
Intäkter	Kostnader	Netto			
Jan	4 987	-4 229	758	-3 936	-240
Febr	4 471	-4 526	-55	-3 895	-270
Mars	4 987	-4 781	206	-3 809	-156
Apr	4 786	-4 844	-58	-4 057	-300
Maj	4 968	-4 585	383	-3 900	-173
Juni	4 802	-6 149	-1 347	-4 538	-335
Juli	4 972	-5 242	-270	-4 929	-640
Aug	5 043	-5 176	-133	-4 425	-464
Sept	4 921	-5 785	-864	-4 490	-215
Akkumulerat	43 937	-45 317	-1 380	-37 979	-2 793

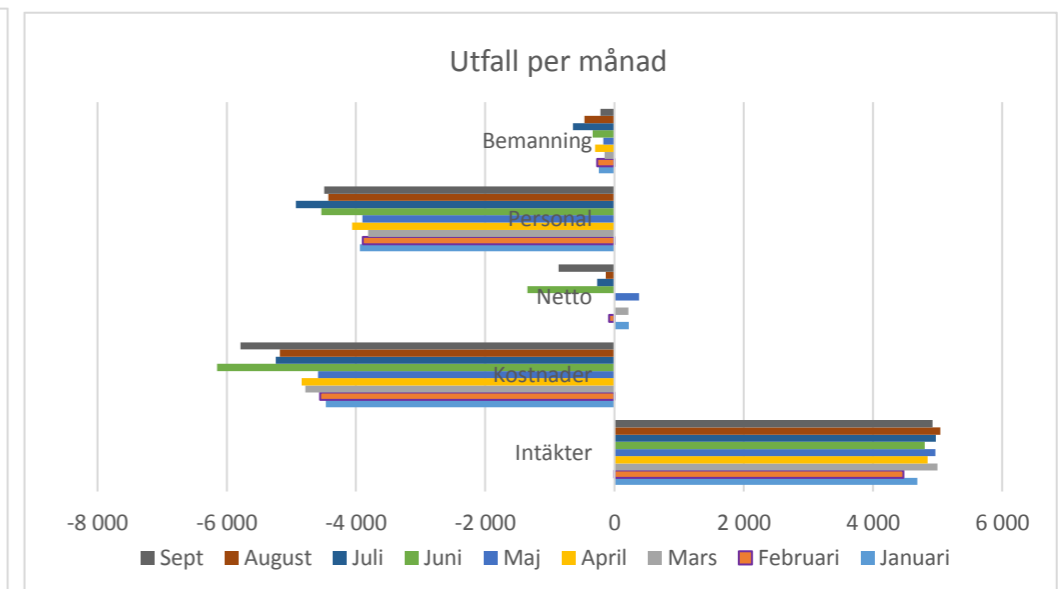
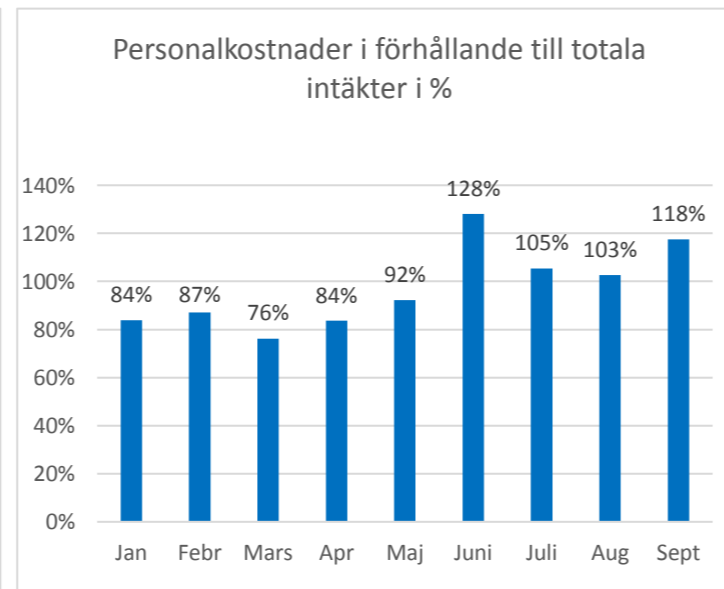
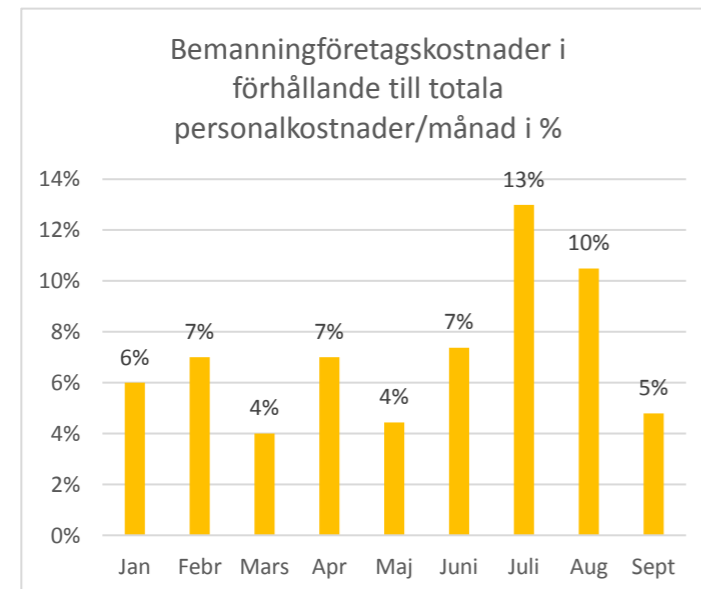
Analys	Åtgärd/Förbättring
--------	--------------------

Beskrivning av vad periodens nettoresultat består av

Beskrivning av hur att nå en budget i balans

Utökning av personal i C-huset ur patientsäkerhetsperspektiv bemanning em/kväll. Utökad extra bemanning pga försämrade och oroliga boende i B-huset och D-huset har medfört ökade kostnader för personal och bemanningsföretag. Verksamheten har oförutsedda kostnader för telefoni, larm, ledsagning och vak. I C-huset finns boende bedömda till vårdnivå 0 som kräver insatser.

Vårdnivåerna följs kontinuerligt upp enligt fastställd rutin. Sedan årsskiftet har en organisationsförändring genomförts, sjuksköterskornas yrkesroller renodlas, nya scheman för sjuksköterskor på hela Gustavsgården samt nya scheman för vård- och omsorgspersonalen på C-huset har skapats, arbete i tre arbetsgrupper har slutförts. Den påbörjade satsningen kommer att skapa förutsättningar för kompetens- och kvalitetsutveckling, förbättrad egenkontroll och budget i balans



BUDGET I BALANS

ENHET **Djuröhemmet**

	Utfall/månad i tkr				
	Intäkter	Kostnader	Netto	varav personalkostnad inkl bemanning	varav kostnad bemanning
Januari	1 904	-1 958	-54	-1 807	-134
Februari	2 123	-2 276	-153	-1 749	-235
Mars	2 208	-2 702	-494	-1 989	-258
April	2 012	-2 033	-21	-1 848	-127
Maj	2 319	-2 177	142	-1 710	-164
Juni	2 132	-2 556	-424	-1 858	-132
Juli	2 000	-2 308	-308	-2 145	-131
Augusti	2 045	-2 348	-303	-2 180	-172
September	2 507	-2 990	-483	-2 028	-96
Akkumulerat	19 250	-21 348	-2 098	-17 314	-1 449

Analys	Åtgärd/Förbättring
Beskrivning av vad periodens nettounderskott består av	Beskrivning av hur att nå en budget i balans
Inhyrning av sjuksköterskor p.g.a. sjukdom och svårighet att rekrytera under februari-mars medförde att kostnader för bemanningsföretag blev höga. För att minska behovet av bemanningsföretag har nya timvikarier anställts vilket till en början lett till högre kostnader, men som framöver kommer att sjunka. I april har en sjuksköterska (natt) anställts vilket innebär att kostnaden för bemanningsföretag har minskat.	Omdisponering av personalresurser bidrar till effektivisering av verksamheten. Översyn av pedagogiska måltider ger ökad kvalitet och minskade kostnader. Fortsatt arbete med att rekrytera vikarier. Kontinuerlig genomgång och uppdatering av vårdnivåer 1 g/mån så att de överensstämmer med verkligheten.

