

§ 80

Dnr 2014/BUN 0138 003

Nämndplan 2015

UTDRAG

Barn- och utbildningsnämndens beslut

Nämndplanen antas.

Reservation

S och MP inkommer med skriftliga reservationer.

Beskrivning av ärendet

Barn- och utbildningsförvaltningen har tagit fram ett förslag till nämndplan för 2015. Efter sammanträdet byts bilaga 1, kommunikationsplan ut. En ändrad numrering har gjorts. I nämndplanen läggs information om "Kringlan" och "träffpunkt Strand" in. Bilaga 2 Nyckeltal är utbytt till den version som delades ut på sammanträdet.

Ordförandeutlåtande

Tyresös invånare ska erbjudas kvalitet och valfrihet. Lärandet står i centrum och alla barn och elever ska ges långsiktiga förutsättningar att lära och utvecklas utifrån sina förutsättningar. En skola med höga förväntningar, som sätter kunskapsförmedling främst och ser varje barns unika behov är avgörande för att alla ska få en bra start i livet. Miljön i verksamheterna ska vara trygg, inkluderande och inspirerande. Det gäller såväl fysisk trygghet som den psykosociala miljön. Mobbing och andra kränkningar får inte förekomma och alla barn och elever ska känna sig trygga. Miljön ska präglas av arbetsro och bidra till lust att lära och utvecklas. Inom förskolan strävar vi efter barngrupper som är tillräckligt små för att barnen ska kunna utvecklas och utforska sin omvärld under lugna och ordnade former, samt en personaltäthet som gör att alla blir sedda. För att skapa ännu bättre förutsättningar för livslångt lärande fortsätter vi nu att utveckla det pedagogiska inslaget i verksamheten, stärka samarbetet mellan hem och skola samt att möta behovet av fler förskollärare och barnskötare. En viktig utgångspunkt är att det ska vara möjligt för båda föräldrarna att förena arbetsliv med ansvar för barn och familj. För att möjliggöra arbete på obekvämt arbetstid och även på

Justerandes sign





Utdragsbestyrkande



detta område verka i enlighet med arbetslinjen, så finns pedagogisk omsorg även på kvällar, nätter och tidig morgon. I Tyresö arbetar vi med "En skola för var och en". Det innebär att varje elevs utbildning sätts i fokus, med eller utan stödformer, och erbjuds utmaningar som leder till utveckling och lärande utan gränser. Skolresultaten i Tyresö är goda, såväl i en regional som i nationell jämförelse och andelen elever som når minst godkänt i alla ämnen har aldrig varit högre än det är i dag. Men det finns fortfarande elever som inte når målen och här har flera viktiga åtgärder vidtagits. Till exempel har återvändarskolan för skoltrötta permanentats, ett offensivt forskningsbaserat program för att motverka skolk inletts och nyanlända elever har fått utökad undervisning i svenska som andraspråk. Därtill erbjuds sommarskola varje år och i utökad omfattning. I Barn- och utbildningsnämndens budget har Moderaterna och Alliansen lagt ut resurserna i barnomsorgspeng och skolpeng, minst 2,5 % på alla nivåer, den största ökningen har dock gjorts på elever i de yngre åldrarna. Detta för att det ska finnas förutsättningar för att ge barn och elever rätt stöd i rätt tid. Öronmärkta resurser har också avsatts för utökad modersmål och studiehandledning samt studie- och yrkesvägledning. I den tidigare Alliansregeringens vårproposition fanns skolsatsningar som uppgick till 5-8 miljarder, vilket skulle ha gett Tyresö 15-18 miljoner kronor under 2015 och därefter 20-25 miljoner kronor fram till 2018. Satsningen var riktad mot förskola och grundskola och handlade bland annat om ett läs- samt lågstadielyft, liksom en riktad satsning för att minska barngrupperna och klasstorlekarna.

Den nuvarande regeringen med Socialdemokraterna och Miljöpartiet har förklarat att man med stöd av Vänsterpartiet vill sätta särskilt fokus på fler och mer kvalificerade lärare i skolor med dåliga resultat samt skolor i utanförskapsområden. Totalt vill regeringen satsa 3,4 miljarder under 2015 och utvidga det till 5,6 miljarder 2016, 2017 och 2018. Exakt vilken fördelning det blir mellan kommuner och skolor är ännu inte klart men Tyresö väntas inte gynnas då här finns få, om ens några, lågpresterande skolor. I skrivande stund finns det ännu fler osäkra faktorer som kan komma att påverka Tyresös budget under 2015. Regeringen har annonserat att vårdnadsbidraget kommer att avskaffas, oklart om det kommer att ske redan under 2015. Den halverade arbetsgivaravgiften för anställda under 26 år kommer att höjas vilket också påverkar vår budget negativt. I Tyresö har vi 57 förstelärare inom grundskolan och en liknande reform för förskollärare var på väg att genomföras. Regeringen har aviserat att det inte blir någon utbyggnad av reformen men vi har en förhoppning om att de förstelärare vi

Justeraendes sign 			Utdragsbestyrkande
----------------------------------------------------------------------------------------------------------	-------------------------------------------------------------------------------------	--	--------------------



har får fortsätta. Att gå tillbaka till en anställning som inte ger läraren möjlighet till horisontell karriär och uppmuntrar till vidareutbildning liksom att dela med sig av sina kunskaper skulle kunna få mycket negativ effekt på undervisningen. Vår ambition har hela tiden varit att göra läraryrket attraktivare samtidigt som lönen mer knyts till prestation och skolresultat. Nu riskerar det att gå i motsatt riktning. Som en konsekvens av stort ansvarstagande har Tyresö i dag en mycket stark och uthållig ekonomi. Under inget av de senaste 16 åren då Alliansen styrt har kommunen gjort underskott. Det är viktigt för att värna stabilitet i verksamheterna och för att möjliggöra satsningar, på kort och lång sikt. Men särskilt viktigt i ett läge då det som nu råder osäkerhet kring statens utgifter och fördelning jämte storlek på de olika statsstöd som varje år betalas ut till kommunerna. Detta innebär dock inte att vi är fria från påverkan. Mycket av det positiva vi har i Tyresö kan äventyras i och med den nya regeringen. Inte minst gäller det hotet mot fristående alternativ och det fria skolvalet. Enskilda aktörer berikar genom pedagogisk mångfald och ökad konkurrens, vilket i sin tur bidrar till att höja den totala kvaliteten på både utbildning och barnomsorg. I Tyresö är det 2 399 barn i förskola och 1 217 barn i grundskola som går i en sådan verksamhet. En majoritet av alla föräldrar säger att de vill behålla rätten att välja skola till sina barn. Det är en rättighet som vi kommer att slå vakt om. Vår ambition är att satsa drygt 120 miljoner i förskola och skola de kommande fyra åren. Det är en rekordstor satsning som vi kommer göra allt för att genomföra, med eller utan den nya regeringens stöd. Vi satsar på utökad undervisningstid, mindre barngrupper och klasstorlekar och mer lärartid för varje elev. I år nådde vi de högsta skolresultaten någonsin, men nu går kunskapsresan vidare. Vi ger oss inte förrän alla elever når målen. I vårt Tyresö ska ingen lämnas efter. Anki Svensson (M) Ordförande Barn- och utbildningsnämnden

Yrkande

S och MP yrkar återremiss av nämndplanen. Inger Gemicioglu (V) framför att hon hade instämt i yrkandet om hon hade haft rösträtt.

Beslutsgång

Ordföranden ställer yrkandet om återremiss under proposition och finner att detsamma avslås och att nämnden antar nämndplanen för 2015.

Justeraandes sign 			Utdragsbestyrkande
----------------------------------------------------------------------------------------------------------	-------------------------------------------------------------------------------------	--	--------------------

Bilagor

Tjänsteskrivelse nämndplan 2015.pdf

Bilaga 3. Riskhanteringsplan.pdf

Bilaga 4. Planer och policys.pdf

Bilaga 5. Förvaltningsorganisation.pdf

Bilaga 6. Enheternas organisation.pdf

Bilaga 2, nyckeltal.pdf

Bilaga 1, kommunikationsplan.pdf

Nämndplan med korrigeringar.pdf

Justerandes sign 			Utdragsbestyrkande
---------------------------------------------------------------------------------------------------------	-------------------------------------------------------------------------------------	--	--------------------

Tyresö kommun
Barn- och utbildningsförvaltningen

TJÄNSTESKRIVELSE
2014-10-13
1 (1)

Diarienummer
2014/BUN 0138

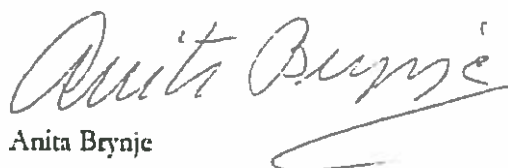
Barn- och utbildningsnämnden

Nämndplan 2015

Förslag till beslut

- Nämnden godkänner Nämndplan 2015

Barn- och utbildningsförvaltningen


Anita Brynje
Förvaltningschef

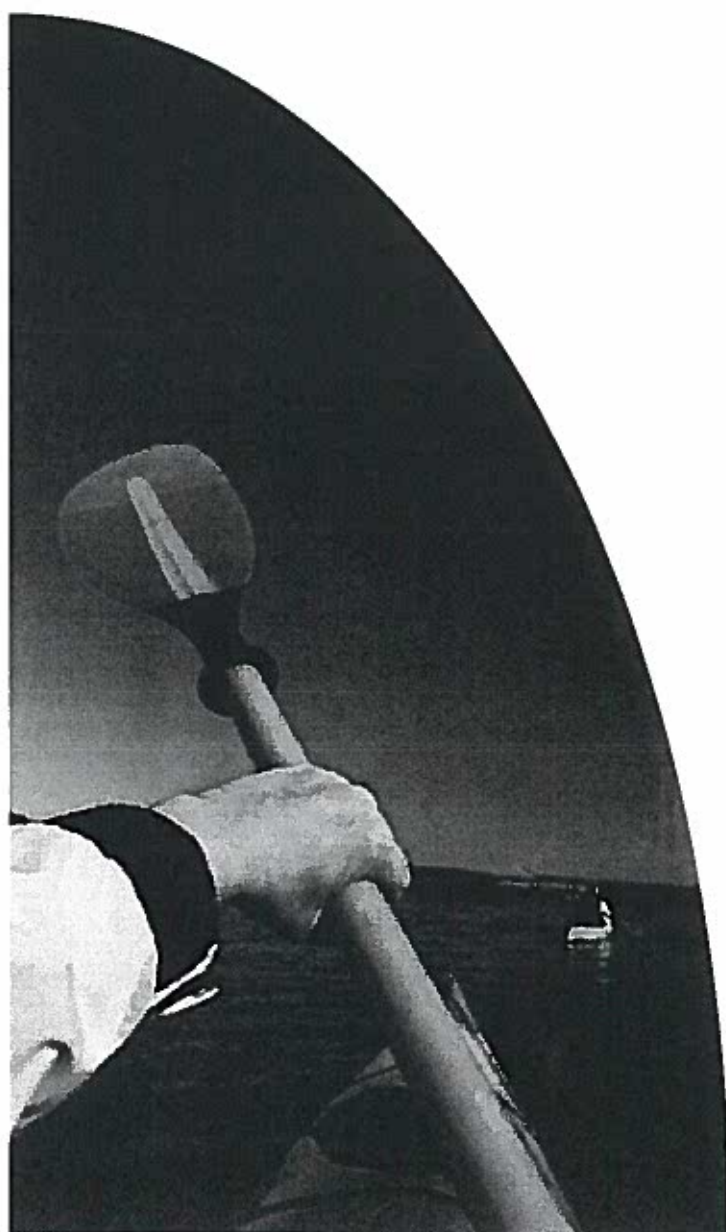
AS Lu

tyresö kommun



Nämndplan 2015

Barn- och utbildningsnämnden



As Lu
tyresö kommun



1	Inledning.....	4
1.1	Kommunens uppdrag.....	4
1.2	Målstyrningsprocessen.....	4
1.3	Visionen.....	5
1.4	Strategiska målområden.....	6
2	Barn- och utbildningsnämnden med verksamhetsområden.....	9
2.1	Nämndens uppdrag.....	9
2.2	Nämndens budget.....	10
2.3	Förvaltningsgemensamma kostnader.....	10
3	Verksamhetsområde 1 - Förskola och pedagogisk omsorg.....	11
3.1	Verksamhet och syfte.....	11
3.2	Verksamhetens inriktning.....	12
3.3	Omvärldsanalys.....	12
3.4	Strategiska mål.....	13
3.4.1	Livskvalitet – den attraktiva kommunen.....	13
3.4.2	Attraktiv arbetsgivare.....	14
3.5	Nämndmål.....	14
3.5.1	Delaktighet.....	14
3.5.2	Miljö.....	14
3.5.3	Resultat.....	14
3.5.4	Attraktiv arbetsgivare.....	14
3.6	Särskilda uppdrag.....	15
3.7	Ekonomi.....	16
4	Verksamhetsområde 2 - Grundskola inklusive grundsärskola och fritidshem.....	18
4.1	Verksamhet och syfte.....	18
4.2	Verksamhetens inriktning.....	22
4.3	Omvärldsanalys.....	23
4.4	Strategiska mål.....	24
4.4.1	Livskvalitet – den attraktiva kommunen.....	24
4.4.2	Attraktiv arbetsgivare.....	24
4.5	Nämndmål.....	24
4.5.1	Delaktighet.....	24
4.5.2	Miljö.....	24
4.5.3	Resultat.....	24
4.5.4	Attraktiv arbetsgivare.....	25

4.6	Särskilda uppdrag.....	25
4.7	Ekonomi.....	26
5	Verksamhetsområde 3 - Fritidsgårdar.....	29
5.1	Verksamhet och syfte.....	29
5.2	Verksamhetens inriktning.....	29
5.3	Omvärldsanalys	29
5.4	Strategiska mål.....	30
5.4.1	Livskvalitet – den attraktiva kommunen	30
5.4.2	Attraktiv arbetsgivare.....	30
5.5	Nämndmål	30
5.5.1	Delaktighet	30
5.5.2	Tillgänglighet.....	30
5.5.3	Personal.....	30
5.5.4	Attraktiv arbetsgivare.....	31
5.6	Ekonomi.....	31
6	Uppföljning, internkontroll och kommunikation	32
6.1	Uppföljning av mål, ekonomi och kvalitetsgarantier	32
6.2	Årshjulet.....	32
6.3	Riskhantering och intern kontroll	34
6.4	Kommunikation	34
6.5	Styrande planer och policys.....	35
6.6	Bilagor.....	35

Bilagor

Bilaga 1. Kommunikationsplan

Bilaga 2. Nyckeltal

Bilaga 3. Riskhanteringsplan

Bilaga 4. Styrande planer och policys

Bilaga 5. Organisation Barn- och utbildningsförvaltningen

Bilaga 6. Enheternas organisation.

AS Lm

1 Inledning

1.1 Kommunens uppdrag

Kommunens uppdrag är att erbjuda service och tjänster av god kvalitet till kommunens invånare, för deras olika skeden i livet. Inom kommunen ska vi säkerställa att vi har en helhetssyn, medborgarfokus och att vi arbetar långsiktigt. För att kommunens resurser ska utnyttjas effektivt och ge högsta möjliga kvalitet är det också viktigt att medarbetare på alla nivåer inom kommunen involveras och är delaktiga i kvalitetsarbetet.

Vi har en gemensam vision och strategiska målområden som ledstjärnor för allt arbete inom Tyresö kommun. Utifrån dessa kommunicerar vi även kommunens mål och strategier till medborgarna.

Kommunplanen beslutas av kommunfullmäktige och beskriver målen och inriktningen för perioden 2015–2018. I kommunplanen anges den gemensamma visionen och mål inom fem strategiska målområden. Dessa fastställs för hela mandatperioden. I planen anges också inriktningen för vart och ett av de 22 verksamhetsområdena. Varje avsnitt om respektive verksamhetsområde inleds även med en beskrivning av verksamhetens innehåll och syfte. Dessutom anges ett antal särskilda uppdrag till nämnderna.

Tyresö kommun arbetar med styrning, planering och uppföljning av kommunens arbete. Detta syftar till att ge Tyresöborna största möjliga nytta för skattepengarna. Målstyrningen i kommunen sker i allt väsentligt enligt den styrprocess som godkändes av kommunfullmäktige den 14 april 2011. Förutsättningarna för kommunens planering uppdateras årligen, och en ny ekonomisk plan fastställs av fullmäktige. Denna kommunplan bygger på de ekonomiska och demografiska förutsättningar som var kända 30 april 2014.

Målen och de ekonomiska ramarna baseras på den omvärldsanalys som tagits fram i samverkan mellan nämnder, förvaltningar, råd och fackliga organisationer. Anslagsfördelningen och de särskilda uppdragen till verksamhetsområdena omprövas varje år utifrån bland annat förändrade ekonomiska och demografiska förhållanden.

1.2 Målstyrningsprocessen

För att kommunens vision ska kunna förverkligas krävs att hela organisationen arbetar mot de angivna målen. Målstyrningsprocessen är ett stöd i detta arbete med att uppfylla kommunens uppdrag och mål.

Kommunfullmäktige

Kommunfullmäktige fastställer vision och mål inom fem prioriterade strategiska målområden. De anger även inriktning och anslagsfördelning för varje verksamhetsområde. Fullmäktige har också möjlighet att ge särskilda uppdrag till nämnderna. De strategiska målen formuleras så att de är nedbrytbara på nämndnivå. Uppdragen till nämnderna kan beskrivas som åtaganden som omfattar specifika och avgränsade aktiviteter eller insatser som antingen är tidsatta eller ska genomföras under mandatperioden.

Nämnderna

Nämnderna formulerar verksamhetsmål utifrån de strategiska mål som kommunfullmäktige fastställer ska gälla för varje verksamhetsområde. Dessa fastställs för ett år i taget. Nämnderna har även möjlighet att ge särskilda uppdrag till enheterna.



Enheterna

Enheterna formulerar aktiviteter som ska bidra till att verksamhetsmål och kvalitetsgarantier uppfylls samt till att eventuella uppdrag genomförs. Enheterna formulerar inga egna mål.

Uppföljning är viktigt i målprocessen

Målen och uppdragen fördelas till respektive verksamhetsområde eller enhet. Dessa ska sedan följas upp och visa måluppfyllelse för såväl helheten som för de olika verksamhetsområdena och enheterna.

Samtliga mål ska följas upp med hjälp av indikatorer, till exempel verksamhetsmätt och nyckeltal. Indikatorerna följs med varierande frekvens beroende på de resultat som finns tillgängliga. Uppföljning med analys är en viktig del i processen och beskrivs närmare i avsnittet nedan "Uppföljning, internkontroll och kommunikation".

1.3 Visionen

I Tyresö bor nu drygt 55 000 invånare, och det finns en stark känsla för hemkommunen i Tyresö. Kommunens läge med närhet till naturen, skärgården, storstaden och en expansiv arbetsmarknad bidrar till den positiva utvecklingen. Den långsiktiga stadsbyggnadsplaneringen och genomtänkta markanvändningen är en del i framgången. Det har skapat ett Tyresö där livskvalitet står i främsta rummet. God ekonomisk hushållning, effektiva verksamheter och medveten uthållig prioritering av viktiga kärnverksamheter placerar Tyresö i framkant när det gäller resultat och kvalitet.

Tack vare en målmedveten satsning på skolan och kunskap har utbildningsnivån höjts markant. Förskolan och grundskolan har ett särskilt fokus på att se varje individ och låta varje barn utvecklas utifrån sin potential. Utvecklingen har gått från "en skola för alla" till "en skola för var och en" där varje elev lotsas fram till att nå utbildningsmålen. Det finns en stor mångfald i förskolan och skolan i Tyresö. Inom gymnasieutbildningen finns ett brett utbud och en stor valfrihet i hela regionen. Detta utbud präglas av kvalitet och konkurrenskraft tack vare kommunens profilering mot entreprenörskap och närkontakt med näringsliv och arbetsmarknad. Tyresö är nu sedan flera år en av Sveriges bästa skolkommuner.

Tyresö är en välmående kommun med små sociala problem. Detta är en konsekvens av en ökad självförsörjning, låg arbetslöshet och rätt prioriteringar inom välfärdens kärna. Äldreomsorgen har prioriterats särskilt och är väl anpassad till de äldres behov och efterfrågan. Omsorgen präglas av mångfald och ger goda möjligheter till inflytande, valfrihet och självbestämmande. Det finns en variation av boendeformer för äldre i alla delar av kommunen.

Tyresö är känt för sitt framgångsrika föreningsliv. Barn och ungdomar står i fokus med en stor bredd på utbudet. Tyresö har även år efter år legat i toppen när företagsklimatet rankas. Med ett rikt och differentierat näringsliv med många småföretagare är Tyresö något av ett "Stockholms Gnosjö". God planering har möjliggjort nya företag och arbetsplatser i Tyresö inom en rad olika områden, vilket har stärkt serviceutbudet i kommunens olika delar. Skrubbaområdet har numera mängder av arbetsplatser.

Antalet besökande turister i kommunen har ökat bland annat genom att övernattningsmöjligheterna har blivit fler och genom att Tyresö slott och park fyllts med aktivitet.

Kommunens ekonomi är stabil och i bra balans. God hushållning med våra gemensamma resurser, effektivitet, nytänkande och goda medarbetare samt ett gott samarbete med grannkommunerna, inte minst på Södertörn, är några av skälen till den goda ekonomin.

Tyresö har uppmärksammats för sina särskilda satsningar på att öka fokus på medborgarna och sätta Tyresöborna i centrum. Öppenhet, närhet och lyhördhet präglar kommunens arbete. Det har

AS dn

resulterat i en topposition i landet vad gäller nöjda medborgare.

I Tyresö finns en bra blandning av olika boendeformer med både bostads- och hyresrätter samt egna hem. Tyresö centrum är omtalat för satsningen på en genomtänkt förtätning där en del höga byggnader har byggts och en ökad stadsmässighet förverkligats. Trollbäcken är fortsatt en grön och lummig villastad. Där finns ett utvecklat serviceutbud, inte minst tack vare de mindre förtätningar som genomförts runt Trollbäckens centrum. Den lokala servicen är god i Tyresö Strand där Trädgårdsstaden har färdigställts. Ett nytt mindre centrum med småskalig service har tillkommit vid Trinntorp. Den varsamma omvandlingen av Östra Tyresö som har pågått under många år är färdig.

Infrastrukturen har byggts ut med fokus på framkomlighet och smidighet för olika trafikslag. Gång- och cykelvägnätet är väl utbyggt och sammanlänkat med våra grannkommuner, vilket lett till kraftigt ökat cyklande. Kollektivtrafiken fungerar bra med korta restider till såväl Stockholm som Nacka och Södertörnskommunerna genom utbyggda tvärförbindelser och även spårbanden trafik. Tvärförbindelserna inom Tyresö är goda. Det medvetna miljöarbetet och förverkligandet av åtgärderna i klimatstrategin har gett goda resultat.

1.4 Strategiska målområden

Tyresö kommuns strategiska målområden:

- Livskvalitet – den attraktiva kommunen
- Medborgarfokus – varje Tyresöbo i centrum
- Blomstrande näringsliv
- God och långsiktig hushållning med effektiva verksamheter
- Attraktiv arbetsgivare

Livskvalitet – den attraktiva kommunen

Visionen om Tyresö som den mest attraktiva kommunen i Stockholmsregionen ska präglade allt arbete. Det ska vara styrande för den fysiska planeringen av kommunen. Det ska präglade den mångfald av verksamheter som bedrivs av kommunen eller finansieras via kommunen oavsett om det handlar om skola, äldreomsorg eller parkförvaltning. En genomtänkt och långsiktig stadsplanering ska möjliggöra ett Tyresö som växer och tar ansvar i Stockholmsregionen, samtidigt som Tyresös värden – närhet till naturen och stora grönområden, närhet till vatten och skärgård, närhet till storstaden och vår trygghet i vardagen – ska värnas. Det ska vara lätt att leva i Tyresö och vara Tyresöbo. Tillsammans, i dialog med alla Tyresöbor, skapar vi framtidens Tyresö, den attraktivaste kommunen där man vill leva hela livet.

Mål:

- Tyresö är en av Sveriges mest attraktiva boendekommuner
- Tyresö är en av Sveriges bästa skolkommuner

Indikatorer: Nöjd regionindex (SCB), Svenskt kvalitetsindex, Tidningen Fokus, SKL:s öppna jämförelser

Medborgarfokus – varje Tyresöbo i centrum

Tyresö kommun arbetar utifrån ett medborgarperspektiv. Det innefattar hög servicekänsla, god närhet, gott bemötande och stor lyhördhet gentemot medborgarna – både som myndighet och serviceorganisation. Kommunen har en fristående tillsynsorganisation för att trygga kvaliteten och stimulera verksamhetsutvecklingen. Vår samordnade satsning på e-tjänster förenklar medborgarens vardag och ger en snabbare ärendehantering. Vi beaktar även tillgänglighetsaspekter för att underlätta för personer med funktionsnedsättning.

De gemensamma förhållningssätt som ska genomsyra våra kontakter med medborgarna är:

- **Medborgarperspektiv:** Tyresö kommun har ett uttalat medborgarperspektiv med stor servicekänsla och lyhördhet gentemot enskilda invånare.
- **Valfrihet:** Tyresö kommun erbjuder olika alternativ för att ge medborgarna ökade valmöjligheter.
- **Respekt:** Tyresö kommun visar tolerans och respekt för den enskilde individen och människors lika värde.
- **Närhet:** Tyresö kommun ska bidra till ett samhälle där beslut så långt som möjligt fattas av eller nära människor själva.
- **Tillgänglighet:** Tyresö kommun ska vara tillgänglig som arbetsplats och som serviceorganisation för alla.

Mål:

- Tyresöborna är nöjda med den kommunala servicen
- Tyresöborna kan påverka kommunens verksamhet

Indikatorer: Nöjd medborgarindex (SCB), Nöjd inflytandeindex (SCB)

Blomstrande näringsliv

Entreprenörsandan är stark i Tyresö. Kommunen främjar företagsklimatet och inbjuder till nyetableringar av företag. En nära samverkan med näringslivet är en framgångsfaktor. Genom god planering kan fler arbetsplatser och företag få utrymme att etablera sig och växa i Tyresö. Det ska vara enkelt att vara företagare och entreprenör i Tyresö – kommunens service ska vara god och snabb. Vi konkurrerar aldrig med näringslivet. Ett bra lokalt företagsklimat bidrar till hög sysselsättningsgrad och få arbetslösa.

Mål:

- Tyresö hör till de 25 bästa kommunerna i Sverige när det gäller företagsklimat.
- Tyresös företagare är nöjda med den service och det bemötande de får i kommunen.
- Arbetslösheten i Tyresö är bland de lägsta i regionen och sysselsättningsgraden hög.

Indikatorer: Servicemätning (Stockholm Business Alliance), Företagsklimat (Svenskt Näringsliv), Årets företagarkommun (UC/Företagarna), Arbetsförmedlingens arbetslöshetsstatistik.

God och långsiktig hushållning med effektiva verksamheter

Tyresö kommun har en långsiktigt stabil ekonomi med fokus på kommande generationer. För en långsiktigt stabil ekonomi är det nödvändigt att ha vissa överskott för att möta behov av investeringar, underhåll, utbyggnad, tillväxt och kommunens pensionsåtaganden mot våra medarbetare.

Kommunens arbete präglas av effektivitet, enkelhet och ett tydligt fokus på nöjda medborgare. En strävan är att samordna resurser och se till gemensamma behov som kommunen och medarbetarna har. Tyresö kommun visar respekt för skattebetalarna – Tyresöborna – genom att sträva efter kostnadseffektivitet och arbetsmetoder som ger bästa möjliga resultat. Den kommunala utdebiteringen ska hållas på lägsta möjliga nivå för att möjliggöra god och långsiktig hushållning i kommunen.

Mål:

- Årets resultat, i den reguljära verksamheten, uppgår till minst två procent av skatteintäkter och statsbidrag
- Investeringar i den skattefinansierade verksamheten finansieras via kassaflöde från den löpande verksamheten

Indikatorer: Resultatandel, Andel investeringar i skattefinansierad verksamhet som finansierats med egna medel

Attraktiv arbetsgivare

Tyresö kommun präglas av en god service till medborgarna. För detta krävs motiverade och kompetenta chefer och medarbetare samt ett kreativt och gott arbetsklimat. Tyresö ska stärka sin profil som attraktiv arbetsgivare för att kunna rekrytera och behålla kompetent personal.

Tyresö erbjuder många vägar in till arbete i kommunen. Vi erbjuder stimulerande arbetsuppgifter i en utvecklande miljö, god arbetsmiljö, goda möjligheter till utveckling av karriären samt konkurrenskraftiga löner.

Mål:

- Medarbetarna rekommenderar Tyresö som arbetsgivare.
- Medarbetarnas sjukfrånvaro är lägre än fyra procent.
- Sysselsättningsgraden är anpassad till de anställdas önskemål

Indikatorer: Medarbetarundersökning, sjukfrånvaro

Nämnderna formulerar verksamhetsmål utifrån de strategiska mål som kommunfullmäktige fastställer ska gälla för varje verksamhetsområde. Dessa fastställs för ett år i taget. Nämnderna har även möjlighet att ge särskilda uppdrag till enheterna.

2 Barn- och utbildningsnämnden med verksamhetsområden

2.1 Nämndens uppdrag

Av skollagen framgår att utbildningen inom skolväsendet syftar till att barn och elever ska inhämta och utveckla kunskaper och värden. Den ska främja alla barns och elevers utveckling och lärande samt ge en livslång lust att lära. I utbildningen ska hänsyn tas till barns och elevers olika behov. Barn och elever ska ges stöd och stimulans så att de utvecklas så långt som möjligt. En strävan ska vara att uppväga skillnader i barnens och elevernas förutsättningar att tillgodogöra sig utbildningen. Utbildningen inom skolväsendet ska vara likvärdig inom varje skolform och inom fritidshemmet oavsett var i landet den anordnas.

Av skollagen framgår vidare att förskolan ska stimulera barns utveckling och lärande samt erbjuda barnen en trygg omsorg. Verksamheten ska utgå från en helhetssyn på barnet och barnets behov och utformas så att omsorg, utveckling och lärande bildar en helhet.

Skolväsendet är mål- och resultatstyrt. Det är riksdagen som sätter upp mål och fastställer den reglering som gäller för barn- och ungdomsutbildningen. De offentliga och enskilda huvudmännen är ansvariga för att inom regelverkets ramar bedriva och organisera sin verksamhet så att målen nås.

Kunskapsuppdraget är skolans huvuduppgift. Kunskap är nyckeln till framgång och personlig utveckling. Ingen elev får gå osedd genom grundskolan. Det är skolans ansvar att eleven lyckas.

I skolan ska alla känna sig trygga och arbetsro ska råda. Mobbning och andra kränkningar måste konsekvent bekämpas och i Tyresö gäller nolltolerans mot mobbning, bråk eller hot mot andra elever.

Förskolans, grundskolans (inklusive förskoleklass och fritidshem) och grundsärskolans uppdrag är att nå de nationella målen i läroplanen för respektive verksamhetsform och allmänna råd för fritidshem.

Fritidshemmet ska stimulera elevernas utveckling och lärande samt erbjuda dem en meningsfull fritid och rekreation. Utbildningen ska utgå från en helhetssyn på eleven och elevens behov.

Fritidsgårdsverksamheten styrs av lokala mål och uppdrag, och syftar till att ge ungdomar i kommunen en meningsfull och utvecklande fritid.

Barn- och utbildningsnämnden ska erbjuda Tyresös invånare kvalitet och valfrihet.

I Tyresö kommun arbetar 1498 medarbetare inom Barn- och utbildningsnämndens verksamhetsområden. Dessa medarbetare är fördelade med 447 personer inom förskolan, 1011 personer inom grundskolan, 30 personer inom fritidsgårdar och 12 personer som arbetar administrativt inom staben.

US LN

2.2 Nämndens budget

Kommunbidrag (tkr) per VO	Budget 2014	Budget 2015	Förändring i tkr	i %
Förskola	271 928	276 900	4 972	1,8%
Grundskola	615 759	641 500	25 741	4,2%
Fritidsgårdar	10 758	12 100	1 342	12,5%
TOTAL	898 445	930 500	32 055	3,6%

Tabell 1. Sammanfattande nettobudget BoU-nämnden

Kommentar: Prognosen för demografiska effekter (volymen av barn/elever) är avgörande för ökningen på verksamhetsområde Förskola respektive Grundskola. Förändringen för fritidsgårdar beror huvudsakligen av att en ny verksamhet "Profilfritids" har tillkommit under år 2014. Ökningen i rambudget i förhållande till föregående år är 32 mkr.

2.3 Förvaltningsgemensamma kostnader

Förvaltningsgemensamt (tkr) per VO	Budget 2014	Budget 2015	Förändring i tkr
Förskola	10 798	7 685	-3 113
Grundskola	27 584	29 648	2 064
Fritidsgårdar	428	351	-77
TOTAL	38 810	37 684	-1 126

Tabell 2. Fördelning förvaltningsgemensamma kostnader

Kommentar: Omfördelning av interna IT-kostnader innebär förändrade nettokostnader för VO Förskolan och Grundskolan.

3 Verksamhetsområde 1 - Förskola och pedagogisk omsorg

3.1 Verksamhet och syfte

Förskolan vilar på demokratins grund. Utbildningen i förskolan syftar till att barn ska inhärmta och utveckla kunskaper och värden. Den ska främja alla barns utveckling och lärande samt en livslång lust att lära.

Förskolan ska uppmuntra och stärka barnens medkänsla och inlevelse i andra människors situation. Verksamheten ska präglas av omsorg om individens välbefinnande och utveckling. Inget barn ska i förskolan utsättas för diskriminering på grund av kön, etnisk tillhörighet, religion eller annan trosuppfattning, sexuell läggning hos någon anhörig eller funktionsnedsättning och inte heller utsättas för annan kränkande behandling.

Förskolan i Tyresö arbetar på ett sätt som främjar inkludering av alla barn – ett arbets- och synsätt som går under namnet ”En skola för var och en”.

I Tyresö finns 24 kommunala och 16 fristående förskolor, samt en kommunal och nio fristående pedagogisk omsorg. Dessutom driver Socialförvaltningen en öppen förskola på uppdrag av Barn- och utbildningsförvaltningen.

Kommunen har ansvar för att varje barn ska garanteras en förskoleplats. I ansvaret ligger att säkerställa att antalet platser motsvarar antalet barn i kommunen och tillskapa nya platser då barnantalet ökar.

Förskolor i Tyresö kan drivas med ett privat företag, ett kooperativ eller med kommunen som huvudman. För att underlätta inför valet av förskola informerar Barn- och utbildningsförvaltningen, bland annat genom den webbaserade jämförelseguiden, om de förskolor som finns i kommunen.

Kommunen har tillsynsansvar för samtliga verksamheter oavsett huvudman. Tillsynen utförs av kommunens kvalitetsgrupp, Medborgarfokus, på uppdrag av Barn- och utbildningsförvaltningen.

Kommunen ökar i befolkning. De kommande åren beräknas antalet barn i förskoleålder att öka enligt nedanstående tabell. Indikationer om att ökningstakten går snabbare än prognosen visar gör att förvaltningen kommer behöva göra tätare uppföljning.

År	2015	2016	2017	2018	2019
Antal barn 1-5 år	2 870	2 924	3 007	3 115	3 188

Tabell 3. Befolkningsutveckling för åldergruppen 1-5 år, åren 2015-2019. (Källa: Kommunens befolkningsprognos mars 2013-2023)

Förskoleverksamhet innefattar förskola och annan pedagogisk omsorg. I Tyresö finns även vårdnadsbidrag som ett alternativ till annan barnomsorg.

I mars 2014 fanns totalt 2 767 folkbokförda barn inskrivna i barnomsorgen. Av barn som har barnomsorg är fördelningen att 97 procent går i förskola och 3 procent går i pedagogisk omsorg.

Cirka 61 procent av barn i förskoleverksamhet går i en kommunal förskola och cirka 38 procent går i en fristående förskola.

Under tidsperioden oktober 2013 till september 2014 har i snitt 96,8 procent av folkbokförda barn i åldrarna 1-5 år varit inskriva i den pedagogiska omsorgen, förskolan eller haft vårdnadsbidrag.

Placeringarna av barn inom barnomsorgen fördelar sig enligt nedanstående sammanställning:

Fördelning av folkbokförda barn	Antal
Barn i Tyresös kommunala förskolor inklusive pedagogisk omsorg	1 688
Barn i fristående förskolor inklusive pedagogisk omsorg	1 066
- Varav pedagogisk omsorg	70
Barn i annan kommuns förskola	13
Barn med vårdnadsbidrag	20
Totalt	2 787

Tabell 4. Fördelning av folkbokförda barn i Tyresö, mars 2014. Källa: Förvaltningens statistik, avläsning för mars 2014

3.2 Verksamhetens inriktning

Tyresös innevånare ska erbjudas kvalitet och valfrihet, vilket innebär att det finns ett utbud utav olika pedagogiska inriktningar och utförare. En viktig utgångspunkt är att det ska vara möjligt för båda föräldrarna att förena arbetsliv med ansvar för barn och familj. I enlighet med Alliansens arbetslinje finns pedagogisk omsorg även på kvällar, nätter och tidiga morgnar.

Tyresös förskolor ska ha en hög kvalitet i verksamheten. Kvalitet skapas genom kunnig och engagerad personal. Skolorna måste ha en tydlig och uthållig utvecklingsstruktur och arbetet med att förbättra kvaliteten måste ske systematiskt och kontinuerligt. Personalen i förskolan är viktig för barnens utveckling och bör därför få det stöd, vidareutbildning och utrustning som krävs. Det är viktigt att alla medarbetare är utbildade i den pedagogik som används på förskolan.

I förskolan ska alla känna sig trygga. Det är därför viktigt att barngrupperna är tillräckligt små för att barnen ska kunna utvecklas under lugna och ordnade former samt att förskolorna har en personaltäthet som gör att alla barn blir sedda. I Tyresö råder nolltolerans mot mobbning och andra kränkningar. Detta måste konsekvent bekämpas. Insatser mot mobbning och andra kränkningar ska alltid bygga på dokumenterat framgångsrika forskningsbaserade åtgärder.

3.3 Omvärldsanalys

Pedagogik i fokus och kompetensutveckling

Förskolans läroplan lägger fokus på inläring och förberedelse inför skolan. Det ställer krav på såväl förskolans personal som på material, lokaler och IT-teknik.

Systematiskt kvalitetsarbete och tillsyn

Brukare inom kommunala likväl som fristående förskolor ställer allt högre krav på kvalitet i verksamheten. Att ständigt utveckla kvaliteten utifrån brukarnas behov och önskemål är en del av uppdraget. Regelbunden tillsyn är ett verktyg i verksamhetsutvecklingen.

Attrahera personal till förskolan

Fler förskolelärare behövs men tillgången på dessa är begränsad i regionen. Kompetensutvecklingsprogram bör erbjudas befintlig personal för att säkerställa kompetensen i kommunen.

Barn i behov av särskilt stöd

Kraven på en god, inkluderande lärmiljö i förskolan kräver, förutom duktiga pedagoger och ändamålsenliga lokaler, också en bra standard på såväl inventarier som lekmaterial och digital infrastruktur.

En bra förskola är en viktig del i barnets utveckling och tidiga insatser i förskolan är en god investering inför barnets fortsatta skolgång.

Barnomsorg på obekväm arbetstid

På en arbetsmarknad som ställer högre krav på medarbetare är även arbetstiden en viktig faktor som påverkar kommunen som arbetsgivare. För att få arbete idag ställs krav på medarbetare avseende arbetstiden. Vårdnadshavare efterfrågar i större utsträckning barnomsorg på obekväm arbetstid. Att kunna erbjuda barnomsorg på obekväm arbetstid innebär därmed en konkurrensfördel för kommunen som arbetsgivare. Under året beräknas sex familjer omfattas av barnomsorg på obekväm arbetstid.

Vårdnadsbidrag

I Tyresö finns vårdnadsbidrag som ett alternativ till förskola och annan pedagogisk omsorg. För närvarande har ungefär 20 familjer valt att ta ut vårdnadsbidrag. Eventuellt kommer riksdagen att fatta beslut om att vårdnadsbidrag tas bort.

Skolinspektion

Skolinspektionen har under 2014 genomfört granskning av kommunens förskolor och grundskolor, grundsärskolor och fritidshem. Utifrån Skolinspektionens slutsatser har ett förändringsarbete inletts gällande det systematiska kvalitetsarbetet och information till föräldrar.

3.4 Strategiska mål

De strategiska målområdena redovisas under avsnitt 1. Här nedan anges nämndens mål/verksamhetsmål och indikatorer för respektive målområde som är adekvat för verksamhetsområdet

3.4.1 Livskvalitet - den attraktiva kommunen

Strategiskt mål

Tyresö är en av Sveriges bästa skolkommuner.

3.4.2 Attraktiv arbetsgivare

Strategiska mål

Mål

- Medarbetarna rekommenderar Tyresö som arbetsgivare.
- Medarbetarnas sjukfrånvaro är lägre än fyra procent.

3.5 Nämndmål

3.5.1 Delaktighet

Det är viktigt för samtliga barn och föräldrar att känna sig delaktiga i verksamheten. Genom tydlig information om vad de kan vara med och påverka och genom tillgängliga samverkanskanaler ökar delaktigheten. Delaktighet är ett förbättringsområde enligt tidigare enkäter.

Mål 1

Barns och vårdnadshavares delaktighet i förskolan ska öka.

Indikatorer

Föräldraenkät: "Mitt barns tankar och intressen tas tillvara" Ingångsvärde 2014: 79 procent.

Föräldraenkät: "Personalen är intresserad av mina synpunkter och önskemål" Ingångsvärde 2014: 84 procent.

3.5.2 Miljö

Miljön i Förskolan ska vara trygg, inkluderande och inspirerande. Det gäller såväl fysisk trygghet som den psykosociala miljön. Mobbning får inte förekomma och alla barn ska bli sedda och känna sig trygga. Miljön ska präglas av arbetsro och bidra till lust att lära och utvecklas. Samtliga barn ska vara trygga i förskolan.

Mål 2

Upplevelsen av trygghet ska öka.

Indikator

Föräldraenkät: "Mitt barn är tryggt i förskolan" Ingångsvärde 2014: 96 procent.

3.5.3 Resultat

Lärandet står i centrum för förskolan och alla barn ska ges långsiktiga förutsättningar att lära och utvecklas utifrån sina förutsättningar.

Mål 3

Lärandet ska öka i verksamheten.

Indikatorer

Föräldraenkät: "Förskolan arbetar med att utveckla barnens språk" Ingångsvärde 2014: 84 procent.

Föräldraenkät: "Förskolan arbetar med att få barnen att förstå matematik" Ingångsvärde 2014: 74 procent.

3.5.4 Attraktiv arbetsgivare

Mål 4

Medarbetarna rekommenderar Tyresö som arbetsgivare.

Mål 5

Medarbetarnas sjukfrånvaro är lägre än fyra procent.

Indikatorer

Mål 4. Medarbetarenkät

Mål 5. Sjukfrånvaro. Ingångsvärde 2014: 7,19 procent.

3.6 Särskilda uppdrag

De särskilda uppdragen för förskola och pedagogisk omsorg som ska genomföras under mandatperioden innebär att

- arbeta för ökad personaltäthet och minskade barngrupper
- inleda ett målmedvetet och långsiktigt arbete med kompetensförsörjning
- genomlysna behovet av förskoleplatser i alla kommunalar

Personalen är verksamhetens viktigaste resurs. I syfte att öka personaltäthet och minska barngruppernas storlek med bibehållen kvalitet styrs befintliga medel till detta.

För att rekrytera personal till förskolan kommer förvaltningen att använda verksamhetsförlagd utbildning (VFU) som ett verktyg. Detta innebär att studenter gör sin praktik i Tyresö. Förhoppningen är att de väljer Tyresö som framtida arbetsgivare.

Förvaltningen arbetar fortlöpande för att säkerställa platstillgången i samtliga kommunalar. En genomlysning av behoven med förslag på åtgärder pågår.

Anslag (driftbudget)

Belopp i mkr	2015	2016	2017	2018
Netto	276,9	276,3	280,9	290,7

Källa: "Kommunplan 2015-2018 och budget för 2015"

3.7 Ekonomi

Budget VO Förskola	
Intäkter	
Anslag från Kommunfullmäktige	276 900 000
Taxor och avgifter	15 426 000
Försäljning verksamhet (IKE)	1 326 000
Moms	6 231 000
Bidrag	2 737 000
Kostnader	
Förvaltningens gemensamma kostnader	7 685 000
Förskolepeng	273 274 000
Pedagogisk-omsorgs-peng	6 402 000
Vårdnadsbidrag	678 000
Barnomsorg på obekvämtid	600 000
Öppna förskolan	1 426 000
Tilläggsbelopp	11 055 000
Sociodemografiskt tillägg	1 500 000
Resultat	0

Tabell 5. Sammanfattande budget för verksamhetsområdet 2015

Kommentar: Volymberoende intäkter och kostnader utgår ifrån samma nyttjandegrad som för år 2014, men med ny befolkningsbas som grundar sig på befolkningsprognosen.

	Kommunal förskola egenregi Tyresö kommun 2015	Annan kommuns (KE) förskola 2015	Fristående förskola 2015	Fristående förskola föräldraavg hanteras av Tyresö kommun 2015	Kommunal pedagogisk omsorg egenregi Tyresö kommun 2015	Annan kommuns (KE) pedagogisk omsorg 2015	Fristående pedagogisk omsorg 2015	Fristående pedagogisk omsorg föräldraavg hanteras av Tyresö kommun 2015
Förskola och ped oms UNDER 3 år								
Basbelopp	91 908	91 908	91 908	91 908	91 908	91 908	91 908	91 908
Lokalkostnader	14 297	14 297	14 297	14 297				
Administration 3%		3 186	3 186	3 186				
Administration 1%						919	919	919
Moms 6%			6 563	6 563			5 570	5 570
Grundbidrag per år	106 205	109 391	115 955	115 955	91 908	92 827	98 397	98 397
Tillkommer föräldraavg.	8 329	8 329		8 329	8 329	8 329		8 329
Grundbidrag inkl föräldraavg. per år	114 534	117 720	115 955	124 284	100 237	101 156	98 397	106 726
Grundbidrag per månad	9 545	9 810	9 663	10 357	8 353	8 430	8 200	8 894
Förskola och ped oms ÖVER 3 år								
Basbelopp	72 259	72 259	72 259	72 259	72 259	72 259	72 259	72 259
Lokalkostnader	14 297	14 297	14 297	14 297				
Administration 3%		2 597	2 597	2 597				
Administration 1%						723	723	723
Moms 6%			5 349	5 349			4 379	4 379
Grundbidrag per år	86 556	89 152	94 502	94 502	72 259	72 981	77 360	77 360
Tillkommer föräldraavg.	8 329	8 329		8 329	8 329	8 329		8 329
Grundbidrag inkl föräldraavg. per år	94 885	97 481	94 502	102 831	80 588	81 310	77 360	85 689
Grundbidrag per månad	7 907	8 123	7 875	8 569	6 716	6 776	6 447	7 141

Tabell 6. Prestationsersättningar med prislista 2015.

Kommentar: Pengen för Förskolan har höjts med minst 2,5 % för respektive ålderskategori. För Pedagogiska omsorg som saknar lokalkostnader blir höjningen dock inte lika hög.

4 Verksamhetsområde 2 - Grundskola inklusive grundskola och fritidshem

4.1 Verksamhet och syfte

Verksamheten vilar på demokratins grund. Utbildningen syftar till att elever ska inhämta och utveckla kunskaper och värden. Den ska främja alla elevers utveckling och lärande samt en livslång lust att lära. Skolan ska främja förståelse för andra människor och förmåga till inlevelse. Omsorg om den enskildes välbefinnande och utveckling ska prägla verksamheten.

Ingen ska i skolan utsättas för diskriminering på grund av kön, etnisk tillhörighet, religion eller annan trosuppfattning, könsöverskridande identitet eller uttryck, sexuell läggning, ålder eller funktionsnedsättning, och inte heller utsättas för annan kränkande behandling. Sådana tendenser ska aktivt motverkas. Främlingsfientlighet och intolerans måste bemötas med kunskap, öppen diskussion och aktiva insatser. Undervisningen ska anpassas till varje elevs förutsättningar och behov. Den ska främja elevernas fortsatta lärande och kunskapsutveckling med utgångspunkt i elevernas bakgrund, tidigare erfarenheter, språk och kunskaper.

Grundskolan ska ge sina elever en utbildning som är anpassad till varje elevs förutsättningar och så långt det är möjligt motsvara den som ges i grundskolan. Grundskolan undervisar i samma ämnesområden som grundskolan medan träningsskolan undervisar utifrån fem kunskapsområden.

Fritidshemmet ska stimulera elevernas utveckling och lärande samt erbjuda dem en meningsfull fritid och rekreation. Utbildningen ska utgå från en helhetssyn på eleven och elevens behov.

Fritidsklubb är en eftermiddagsverksamhet som vänder sig till barn i årskurs 4-6 och bedrivs på Kringlan och Nyboda. Verksamheten är öppen på eftermiddagarna kl. 14-17 alla vardagar under terminerna.

Skolan i Tyresö arbetar på ett sätt som främjar inkludering av alla barn – ett arbets- och synsätt som går under namnet ”En skola för var och en”.

Inom kommunen finns totalt 16 grundskolor. 13 grundskolor är kommunala och tre är fristående.

Tre kommunala grundskolor: Kumla skola, Strandskolan och Tyresö skola, bedriver undervisning för elever från förskoleklass upp till årskurs nio. Nyboda skola bedriver undervisning för elever från årskurs fyra till nio, Sofiebergsskolan från förskoleklass till årskurs fem. De återstående sju kommunala grundskolorna bedriver undervisning för elever i förskoleklass till och med årskurs sex.

De fristående skolorna Brevik skola och Montessoriskolan Vintergatan bedriver undervisning för elever från förskoleklass till och med årskurs sex. Internationella Engelska skolan i Tyresö bedriver undervisning för elever i årskurs fyra till nio.

Kommunen ökar i befolkning. De kommande åren beräknas antalet barn i skolålder att utvecklas enligt nedanstående tabell.

År	2015	2016	2017	2018	2019
Antal barn 6-15 år	6 634	6 750	6 795	6 806	6 878

Tabell 7. Befolkningsutveckling för åldersgruppen 6-15 år, åren 2015-2019. (Källa: Kommunens befolkningsprognos 2013-2023)

Elever som är folkbokförda i Tyresö kommun har inför läsåret 2014/2015 valt skola enligt nedanstående tabell.

Fördelning av folkbokförda Tyresöelever	Antal
Elever i Tyresös kommunala grundskolor, inklusive grundsärskola	5190
- varav grundsärskola	34
Elever i fristående skola*	1233
Elever i annan kommuns grundskola*	120
Totalt	6543

Tabell 8. Fördelning av folkbokförda elever i Tyresö, september 2014. (Källa: Förvaltningens statistikavläsning 15 september, 2014)

*Ett fåtal elever går i särskola utanför kommunen. Dessa redovisas inte i ovanstående tabell.

Vidare tar kommunen emot 159 elever från andra kommuner. Dessa har sin skolplacering i någon av Tyresös grundskolor.

Genomsnittligt meritvärde

I diagram 1 framgår meritvärdets utveckling i Tyresö under den senaste 10 årsperioden. Utvecklingen visar en positiv trend avseende meritvärdet och endast 2007, 2010 och 2013 har resultaten varit vikande. Vid samtliga mätningar under perioden utom två, 2007 och 2013, har meritvärdet i Tyresö varit högre än snittet i riket.

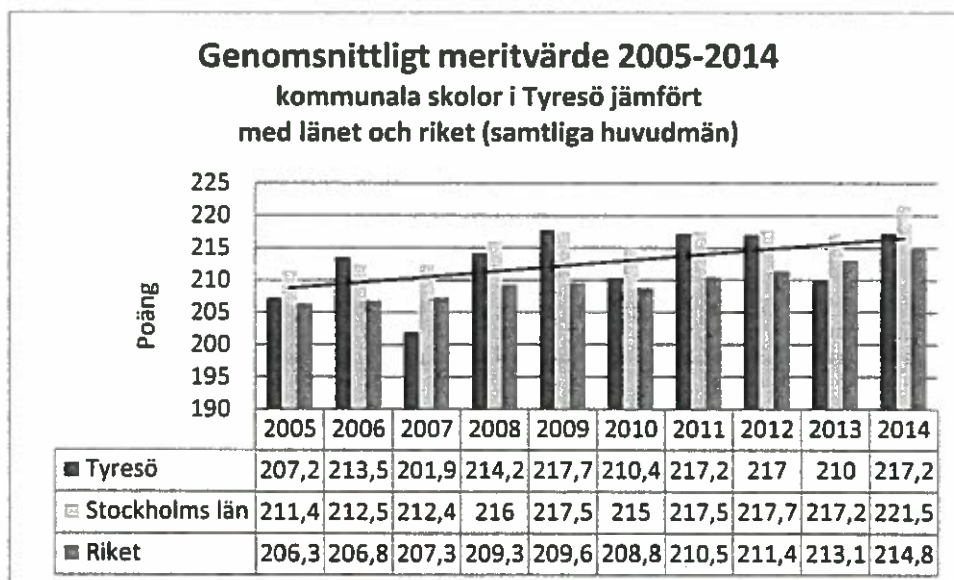


Diagram 1. Genomsnittligt meritvärde, årskurs 9, 2005-2014. Källa: Skolverket (SIRIS och jämförelsetal).

Andel behöriga till gymnasieskolan

I diagram 2 visas den procentuella andelen behöriga elever till gymnasiet yrkesförberedande program 2012, 2013 och 2014. I diagrammet framgår att andelen elever i Tyresö som blir behöriga till gymnasiet ökar 2014. I och med införandet av ny gymnasieskola 2011 ändrades behörighetskraven. Tidsserien i diagrammet blir begränsat eftersom måttet inte blir jämförbart med resultat före 2011.

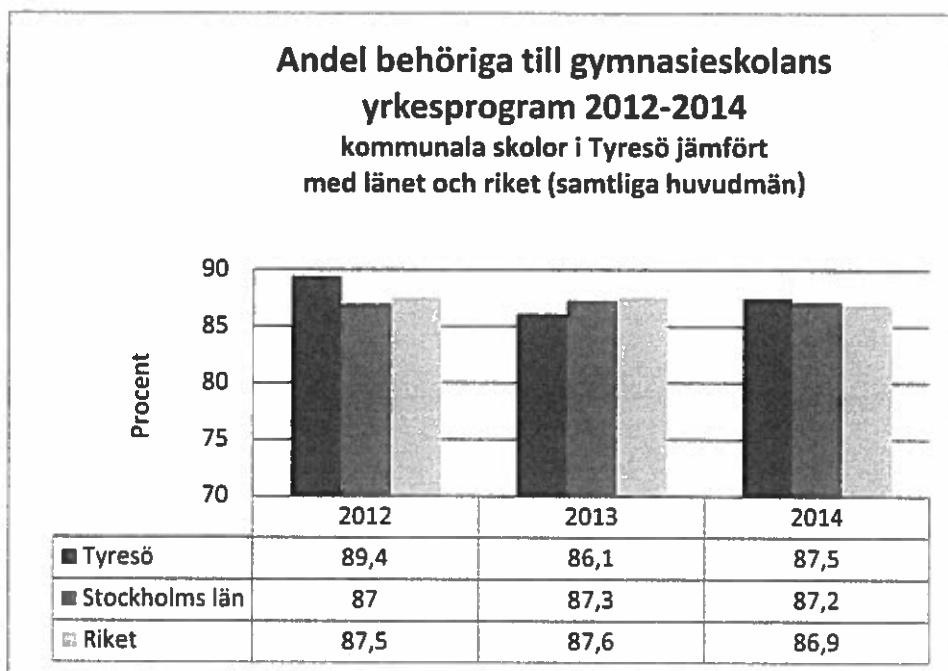


Diagram 2. Andel behöriga till gymnasieskolans yrkesprogram, 2012-2014. Källa: Skolverket (SIRIS och jämförelsetal).

Andel elever som uppnått målen i alla ämnen

I diagram 3 framgår samma mönster som gäller det genomsnittliga meritvärdet. En positiv trend under tidsperioden med temporära nedgångar 2007, 2010 och 2013.

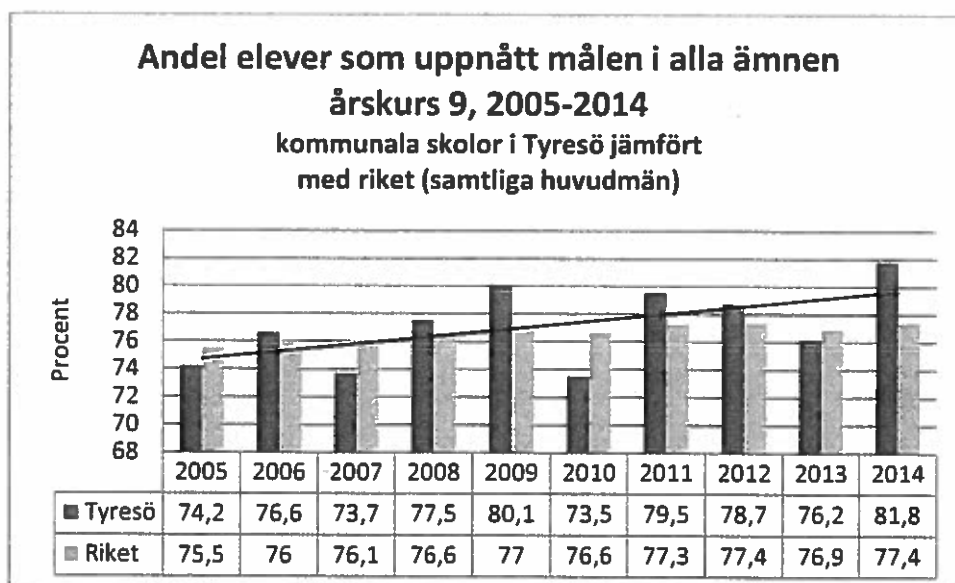


Diagram 3. Andel elever som uppnått målen i alla ämnen årskurs 9, 2005-2014. Källa: Skolverket (SIRIS).

Nyanlända elever och modersmålsundervisning

Antalet nyanlända elever i kommunens grundskolor ligger kvar på de senaste årens höga nivå.

Antal elever	lä 09/10	lä 10/11	lä 11/12	lä 12/13	lä 13/14
Nyanlända under läsåret	49	32	32	61	59
Modersmål grundskola	428	468	488	520	552
Antal språk	21	22	25	28	26

Tabell 9. Nyanlända elever senaste 5 åren. (Källa: Förvaltningens statistik)

I skolverkets Allmänna råd för utbildning av nyanlända elever definieras nyanlända enligt följande: "Begreppet nyanländ används om barn eller ungdomar som kommer till Sverige nära eller under sin skoltid i grundskolan, grundsärskolan, gymnasieskolan eller gymnasiesärskolan. De har inte svenska som modersmål och kan oftast inte tala eller förstå svenska."

Då en nyanländ elev kommer till Tyresö sker en kartläggning av elevens kunskaper och skolbakgrund. Under året är inriktningen att göra denna kartläggning så komplett som möjligt med stöd av elevhälsans medicinska- och psykologiska kompetens. Detta bidrar till en bra start för eleven i Tyresö och Sverige.

Eftersom modersmålet ofta är den nyanlända elevens enda verktyg för inläring blir modersmål och studiehandledning på modersmål avgörande för fortsatt framgångsrik skolgång. Forskning visar att modersmål spelar en viktig roll i elevernas allmänna språk- och kunskapsutveckling. I budget för 2015 görs en extra satsning omfattande 2 miljoner inom modersmålet.

En skola för var och en

Alla grundskoleverksamheter inom förvaltningen arbetar pedagogiskt på ett sätt som främjar inkludering av alla elever på alla kunskapsnivåer, ett arbets- och synsätt som går under namnet "En skola för var och en".

Det särskilda stödet ges i så stor utsträckning som möjligt inom klassens ram, helt i enlighet med såväl nationella styrdokument som UNESCOs Salamancadeklaration (om principer, inriktning och praxis vid undervisning av elever i behov av särskilt stöd). För att kunna erbjuda elever detta stöd och skapa inkluderande lärmiljöer har under en följd av år satsats på kompetensutveckling bland annat inom lärsålsmetodik, samtalsmetodik samt utbildning för att öka kompetensen i hur man stödjer barn och elever med neuropsykiatrisk funktionsnedsättning. För att alla elever ska nå målen anpassar skolan organisation och gruppstorlek, arbetssätt, lokaler och medarbetarnas kompetens utifrån elevernas olika förutsättningar och behov.

Parallellt med detta har verksamheter som Skoldatateket och Språkoteket byggts upp för att stödja pedagogerna ute i verksamheterna genom kompetensutveckling inom specialpedagogik och kompensatoriska hjälpmedel, råd och stöd samt även utredning av elevärenden. Skoldatateket ansvarar för kommunlicenser för kompensatoriska program till exempel stavningsprogram, talsyntes (uppspelning av ord och ljud), matematikprogram, inlästa läromedel och web-baserade uppslagsverk.

Tyresö deltar sedan hösten 2012 i ett treårigt forskningsprogram tillsammans med 11 andra kommuner och Malmö högskola. Programmet heter "Inkluderande lärmiljöer" och följs med

intresse och delfinansieras av Specialpedagogiska skolmyndigheten och Skolverket. Syftet är att belysa och generera ny kunskap på såväl huvudmannanivå som skol- och klassrumsnivå inom området inkluderande lärmiljöer. Deltagandet i forskningsprogrammet har stärkt, och gett evidens åt arbetet med "En skola för var och en" i Tyresö.

Elevhälsa

Elevhälsan omfattar medicinska, psykologiska, psykosociala och specialpedagogiska insatser och bedrivs främst förebyggande och främjar lärande och hälsa. Den fokuserar på att stödja elevernas utveckling mot utbildningens mål. Elevhälsan finns i skolan för eleverna och är aktiv i skolans värdegrundsarbete samt verkar för bra arbets- och lärmiljö för eleverna.

Entydiga forskningsresultat visar att en bra skolgång är den absolut viktigaste friskfaktorn för upplevd hälsa bland barn och unga och insatser för elever med svårigheter i skolan bör sättas in så tidigt som möjligt.

Resurscenter

Kommunens gemensamma resurser samordnas för att möta barns och elevers behov av särskilt stöd – Resurscenter. Det omfattar resurser såväl inom Barn- och utbildning som inom socialtjänsten. Ungdomsmottagningen och fritidsgårdsverksamheten utgör viktiga delar liksom Språkoteket, Skoldatateket, Öppen förskola, Mobila teamet, Familjeteamet och Teamet för utsatta barn.

Kommungemensamma undervisningsgrupper finns för elever med språkstörning samt med funktionsnedsättning inom autismspektrat.

Återvändarskolan är en verksamhet för 8-10 elever med lång och sammanhängande frånvaro med syfte att underlätta för elevens återgång till ordinarie undervisning.

En ny kommungemensam undervisningsgrupp – Klivet - inrättas på Nyboda skola från årsskiftet. Målgruppen är ungdomar i åldern 11-14 år med stora sociala behov och behov av ett mycket litet sammanhang med hög personaltäthet. Klivet bygger på nära samverkan mellan skola och socialtjänst och beräknas ta emot 5-6 ungdomar.

Studie- och yrkesvägledning

För att minska andelen avhopp från gymnasiet samt omval har förvaltningen inlett ett arbete kring Studie och yrkesvägledning – SYV, tillsammans med Utvecklingsförvaltningen. Kommunens SYV-resurser samlas i en och samma organisation i syfte att höja kvaliteten och likvärdigheten avseende vägledningen.

Grundskolorna kommer under året att stärka arbetet med SYV i samtliga årskurser i syfte att öppna elevernas ögon inför framtida studie- och yrkesval, motverka val utifrån stereotypa köns- och sociala mönster och genom detta bidra till att elever i Tyresö har kunskap och förmåga att göra väl underbyggda val för fortsatta studier och framtida yrkesval.

4.2 Verksamhetens inriktning

Tyresös skolor ska ha en hög kvalitet i undervisningen. Kvalitet skapas genom kunniga och engagerade lärare, som ger varje elev möjlighet att nå kunskapsmålen. Det stimulerar viljan och lusten att lära mer.

Alla elever, oavsett bakgrund, ska få en bra grund att stå på för att kunna förverkliga sina drömmar i livet. Det pedagogiska ledarskapet ska vara tydligt och rektorer ha kunskap och kompetens för att tolka uppdraget. Vidare ska detta omsättas i undervisningen för en hög måluppfyllelse för eleverna. Skolan blir aldrig bättre än mötet mellan lärare och elev. Därför ska vi satsa på våra lärare. Det handlar inte bara om löner. Det handlar också om vidareutbildning, tydliga karriärmöjligheter och höga krav vid rekrytering. Bra undervisning ligger till grund för höga resultat i våra skolor. Skolorna ska ha en tydlig och uthållig utvecklingsstruktur och arbetet med att förbättra kvaliteten ska ske systematiskt och kontinuerligt.

I skolan ska alla känna sig trygga och ha arbetsro. I Tyresö råder nolltolerans mot mobbning och andra kränkningar. Detta måste konsekvent bekämpas. Insatser mot mobbning och andra kränkningar ska alltid bygga på dokumenterat framgångsrika forskningsbaserade åtgärder.

Samverkan med Socialnämnden

Att vara barn och ungdom i Tyresö ska kännas tryggt. För att kunna hjälpa barn ungdomar som riskerar att fara illa krävs samverkan mellan olika professioner som arbetar för barns bästa. Samverkan är en komplex process som kräver prioritering, kunskap och planering. En framgångsfaktor för bra samverkan är att det finns naturliga kontaktytor samt kunskap om varandras uppdrag, resurser och begränsningar.

4.3 Omvärldsanalys

Kompetensförsörjning

Från 2015 gäller behörighetsförordningen för lärare fullt ut. Vissa yrkesgrupper inom förskola/skola är briststyrken. Det gäller bland annat matematik-, teknik- och NO-lärare samt lärare med behörighet att undervisa i grundsärskolan och fritidspedagoger.

Resursfördelning

Riksdagen har beslutat att komplettera skollagen med en starkare statlig styrning gällande huvudmännens differentiering av resurser till skolor i syfte att motverka segregering.

Minskade krav på dokumentation

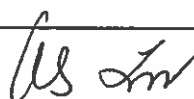
Riksdagen har fattat beslut om förändringar i skollagen som innebär minskade krav på dokumentation i skolan. Tid beräknas då frigöras för planering och genomförande av undervisning.

God ekonomisk hushållning

Viktiga faktorer för bra skolor är bra medarbetare, god lärmiljö och tillräckligt många elever för att bära sina kostnader. Skolorna måste vara tillräckligt stora för att inom ramen för sin ekonomi kunna anställa personal med rätt behörighet. Kommunen har idag en överkapacitet av skolplatser i vissa kommundelar. Detta kräver en omstrukturering av verksamheten. En genomlysning av behoven med förslag på åtgärder pågår.

Skolinspektion

Skolinspektionen har under 2014 genomfört granskning av kommunens förskolor, grundskolor, grundsärskolor och fritidshem. Utifrån Skolinspektionens slutsatser har ett förändringsarbete inletts gällande det systematiska kvalitetsarbetet.



4.4 Strategiska mål

De strategiska målområdena redovisas under avsnitt 1. Här nedan anges nämndens mål/verksamhetsmål och indikatorer för respektive målområde som är adekvat för verksamhetsområdet.

4.4.1 Livskvalitet – den attraktiva kommunen

Strategiskt mål

Tyresö är en av Sveriges bästa skolkommuner.

4.4.2 Attraktiv arbetsgivare

Strategiska mål

Mål

- Medarbetarna rekommenderar Tyresö som arbetsgivare.
- Medarbetarnas sjukfrånvaro är lägre än fyra procent.

4.5 Nämndmål

4.5.1 Delaktighet

Det är viktigt att känna sig delaktiga i verksamheten. Genom tydlig information om vad man faktiskt kan vara med och påverka och genom tillgängliga samverkanskanaler ökar delaktigheten. Delaktighet är ett förbättringsområde gällande elever och föräldrar enligt tidigare enkäter.

Mål 1

Elevers och vårdnadshavares delaktighet i skolan ska öka.

Indikatorer

Elevenkät åk 5: "Lärarna i min skola tar hänsyn till elevernas åsikter" Ingångsvärde 2014 82 procent

Elevenkät åk 8: "Lärarna i min skola tar hänsyn till elevernas åsikter" Ingångsvärde 2014 67 procent

Föräldraenkät åk 5: "Personalen är intresserad av mina synpunkter och önskemål" Ingångsvärde 2014: 70 procent

Föräldraenkät åk 8: "Personalen är intresserad av mina synpunkter och önskemål" Ingångsvärde 2014: 59 procent

4.5.2 Miljö

Miljön i grundskolan och grundsärskolan inklusive fritidshemmen ska vara trygg, inkluderande och inspirerande. Det gäller såväl fysisk trygghet som den psykosociala miljön. Mobbning får inte förekomma och alla elever ska bli sedda och känna sig trygga. Miljön ska präglas av arbetsro och bidra till lust att lära och utvecklas. Samtliga elever ska vara trygga i skolan.

Mål 2

Upplevelsen av trygghet ska öka.

Indikatorer

Elevenkät åk 5: "Jag känner mig trygg i skolan" Ingångsvärde 2014: 90 procent.

Elevenkät åk 8: "Jag känner mig trygg i skolan" Ingångsvärde 2014: 90 procent.

4.5.3 Resultat

Kunskapsresultaten står i centrum för skolan och alla elever ska ges långsiktiga förutsättningar att lära och utvecklas utifrån sina förutsättningar.

Mål 3

Kunskapsresultaten ska öka och hålla en hög kvalitet.

Indikator

Kunskapsresultat: "Andel elever med godkända betyg i alla ämnen" Ingångsvärde 2014: 81,1 procent.

Mål 4

Elever i Tyresö har kunskap och förmåga att göra väl underbyggda val för fortsatta studier och framtida yrkesval.

Indikator

SKL, Öppna jämförelser: Andel elever som fullföljt gymnasieutbildning inom fyra år.

4.5.4 Attraktiv arbetsgivare

Mål 5

Medarbetarna rekommenderar Tyresö som arbetsgivare.

Mål 6

Medarbetarnas sjukfrånvaro är lägre än fyra procent.

Indikatorer

Mål 5. Medarbetarenkät

Mål 6. Sjukfrånvaro. Ingångsvärde 2014: 5,83 procent.

4.6 Särskilda uppdrag

De särskilda uppdragen för grundskolan inklusive grundsärskolan och fritidshemmen som ska genomföras under mandatperioden innebär att

- arbeta både för mindre klasser och ökad lärartäthet i lågstadiet
- genomlysna behovet av grundskoleplatser i alla kommunelar
- inleda ett målmedvetet och långsiktigt arbete med kompetensförsörjning
- stärka studie- och yrkesvägledningen i syfte att minska studieavbrott på gymnasiet.

Personalen är verksamhetens viktigaste resurs. I syfte att öka personaltäthet och minska klassernas storlek med bibehållen kvalitet styrs befintliga medel till detta.

Förvaltningen arbetar fortlöpande för att säkerställa platsstillgången i samtliga kommunelar. En genomlysning av behoven med förslag på åtgärder pågår.

För att rekrytera personal till skolan kommer förvaltningen att använda verksamhetsförlagd utbildning (VFU) som ett verktyg. Detta innebär att studenter gör sin praktik i Tyresö. Förhoppningen är att de väljer Tyresö som framtida arbetsgivare.

Grundskolorna kommer under året att stärka arbetet med Studie- och yrkesvägledning - SYV i samtliga årskurser i syfte att öppna elevernas ögon inför framtida studie- och yrkesval samt motverka val utifrån stereotypa köns- och sociala mönster.

As om

Anslag (driftbudget)

Belopp i mkr	2015	2016	2017	2018
Netto	641,5	654,3	661,5	662,8

Källa: "Kommunplan 2015-2018 och budget för 2015"

4.7 Ekonomi

Budget VO Grundskola	
Intäkter	
Anslag från Kommunfullmäktige	641 500 000
Taxor och avgifter	20 232 000
Försäljning verksamhet (IKE)	17 126 000
Moms	4 422 000
Kostnader	
Förvaltningens gemensamma kostnader	29 648 000
Förskoleklasspeng	39 643 000
Grundskolepeng	425 819 000
Fritidspeng	109 695 000
Fritidsklubb	1 070 000
Återvändarskolan och Klivet	3 082 000
Skolskjutsar	5 100 000
Tilläggsbelopp	23 180 000
Sociodemografiskt tillägg	10 100 000
Modersmål och studiehandledning	13 105 000
Grundsärskola (peng och tillägg)	22 838 000
Resultat	0

Tabell 10. Sammanfattande budget för verksamhetsområdet 2015.

Kommentar: Volymberoende intäkter och kostnader utgår ifrån samma nyttjandegrad som för år 2014, men med ny befolkningsbas som grundar sig på befolkningsprognosen.

As An

	Kommunal förskole- klass i egenregi Tyresö kommun 2015	Annan kommuns (KE) förskole- klass 2015	Fristående förskole- klass 2015	Kommunalt fritids åk F i egenregi Tyresö kommun 2015	Annan kommuns (KE) fritids åk F 2015	Fristående fritids åk F 2015	Fristående fritids åk F föräldraavg hanteras av Tyresö kommun 2015	Fristående pedagogisk- omsorgs- fritids åk 1 2015
Förskoleklass med fritids								
Basbelopp	47 883	47 883	47 883	30 761	30 761	30 761	30 761	30 761
Lokal kostnader	10 858	10 858	10 858	7 239	7 239	7 239	7 239	
Administration 3%		1 762	1 762		1 140	1 140	1 140	
Administration 1%								308
Moms 6%			3 630			2 348	2 348	1 864
Grundbidrag per år	58 741	60 503	64 134	38 000	39 140	41 488	41 488	32 933
Tillkommer föräldraavg.				6 721	6 721		6 721	
Gundbidrag inkl föräldraavg. per år	58 741	60 503	64 134	44 721	45 861	41 488	48 209	32 933
Grundbidrag per månad	4 895	5 042	5 344	3 727	3 822	3 457	4 017	2 744
Grundskola åk 1 med fritids								
Basbelopp	53 021	53 021	53 021	30 761	30 761	30 761	30 761	30 761
Lokal kostnader	10 858	10 858	10 858	7 239	7 239	7 239	7 239	
Administration 3%		1 916	1 916		1 140	1 140	1 140	
Administration 1%								308
Moms 6%			3 948			2 348	2 348	1 864
Grundbidrag per år	63 879	65 795	69 743	38 000	39 140	41 488	41 488	32 933
Tillkommer föräldraavg.				6 721	6 721		6 721	
Gundbidrag inkl föräldraavg. per år	63 879	65 795	69 743	44 721	45 861	41 488	48 209	32 933
Grundbidrag per månad	5 323	5 483	5 812	3 727	3 822	3 457	4 017	2 744
Grundskola åk 2 med fritids								
Basbelopp	53 021	53 021	53 021	19 804	19 804	19 804	19 804	19 804
Lokal kostnader	10 858	10 858	10 858	7 239	7 239	7 239	7 239	
Administration 3%		1 916	1 916		811	811	811	
Administration 1%								198
Moms 6%			3 948			1 671	1 671	1 200
Grundbidrag per år	63 879	65 795	69 743	27 043	27 854	29 526	29 526	21 202
Tillkommer föräldraavg.				6 721	6 721		6 721	
Gundbidrag inkl föräldraavg. per år	63 879	65 795	69 743	33 764	34 575	29 526	36 247	21 202
Grundbidrag per månad	5 323	5 483	5 812	2 814	2 881	2 460	3 021	1 767
Grundskola åk 3 med fritids								
Basbelopp	53 021	53 021	53 021	16 673	16 673	16 673	16 673	16 673
Lokal kostnader	10 858	10 858	10 858	7 239	7 239	7 239	7 239	
Administration 3%		1 916	1 916		717	717	717	
Administration 1%								167
Moms 6%			3 948			1 478	1 478	1 010
Grundbidrag per år	63 879	65 795	69 743	23 912	24 629	26 107	26 107	17 850
Tillkommer föräldraavg.				6 721	6 721		6 721	
Gundbidrag inkl föräldraavg. per år	63 879	65 795	69 743	30 633	31 350	26 107	32 828	17 850
Grundbidrag per månad	5 323	5 483	5 812	2 553	2 613	2 176	2 736	1 487

As An

	Kommunal grundskola åk 4-6 I egen regi Tyresö kommun 2015	Annan kommuns (KE) grundskola åk 4-6 2015	Fristående grundskola åk 4-6 2015	Kommunalt fritids åk 4-6 I egen regi Tyresö kommun 2015	Annan kommuns (KE) fritids åk 4-6 2015	Fristående fritids åk 4-6 2015	Fristående fritids åk 4-6 föräldraavg hanteras av Tyresö kommun 2015	Fristående pedagogisk- omsorgs- fritids åk 4-6 2015	Fristående fritidsklubb åk 4-6 2015
Grundskola åk 4-6 med fritids									
Basbelopp	54 134	54 134	54 134	15 954	15 954	15 954	15 954	15 954	9 386
Lokal kostnader	18 097	18 097	18 097						
Administration 3%		2 167	2 167		479	479	479		282
Administration 1%								160	
Moms 6%			4 464			986	986	967	580
Grundbidrag per år	72 231	74 398	78 862	15 954	16 433	17 419	17 419	17 080	10 248
Tillkommer föräldraavg.				6 721	6 721		6 721		
Grundbidrag inkl föräldraavg. per år	72 231	74 398	78 862	22 675	23 154	17 419	24 140	17 080	10 248
Grundbidrag per månad	6 019	6 200	6 572	1 890	1 929	1 452	2 012	1 423	854
Grundskola åk 7-9									
Basbelopp	60 596	60 596	60 596						
Lokal kostnader	18 097	18 097	18 097						
Administration 3%		2 361	2 361						
Administration 1%									
Moms 6%			4 863						
Grundbidrag per år	78 693	81 054	85 918						
Tillkommer föräldraavg.									
Grundbidrag inkl föräldraavg. per år	78 693	81 054	85 918						
Grundbidrag per månad	6 558	6 755	7 160						

Tabell 11. Prestationsersättningar med prislista 2015

Kommentar: Pengen för Grundskolan ökar med minst 2,5 % för respektive ålderskategori. På lägre stadier (grundskola F-3 och fritids F-1) blir höjningen av peng 3,1 % enligt politiska prioriteringar i kommunplanen.



5 Verksamhetsområde 3 - Fritidsgårdar

5.1 Verksamhet och syfte

Syftet med fritidsgårdarnas verksamhet är att ge kommunens ungdomar en meningsfull och utvecklande fritid. Demokrati och delaktighet är viktiga ledord.

Tyresö kommun har tre fritidsgårdar. Nyboda, Kringlan och Bergfoten. Nyboda och Kringlan är öppna på kvällstid för alla ungdomar 13 till 16 år. Dessutom finns träffpunkter med begränsade öppettider i Krusboda, Strand och Brevik. Verksamheten utvecklas utifrån ungdomars önskemål. Övergripande verksamhet som större arrangemang är ett sätt att möta önskemålen. Andra projekt bedrivs tillsammans med till exempelvis socialtjänst, polis och arbetsförmedling. Två fritidsledare finns ute på nätet två eftermiddagar i veckan för att stötta ungdomar och samtala med dem utifrån deras behov, via sociala medier.

Bergfotens fritidsgård vänder sig till ungdomar över 15 år och vuxna med funktionsnedsättning. Fritidsgården har verksamhet kvällstid, där unga vuxna kan träffa kamrater. Där ges möjligheten till att träffa vuxna ledare att prata med, ta en fika, lyssna på musik, spela spel eller sitta vid datorerna och surfa.

Fritidsgårdsverksamheten arbetar främjande genom att stimulera ungas kraft, kreativitet och nyfikenhet. Målet är att ungdomars kapacitet stärks så att de berikas i sina liv och förmår att stå emot destruktiva livsval. Tillgängligheten är en viktig faktor, och någon av fritidsgårdarna/träffpunkterna har öppet varje dag förutom söndagar. I det främjande arbetet är samverkan med socialtjänst, skola och polis viktig för att tillsammans verka för en god uppväxtmiljö i Tyresö. Dessutom finns ett föräldranätverk i samverkan med polisen för att stärka föräldrar till tonåringar.

Fyra anordnare driver en ny verksamhet kallad profilfritids med stöd av kommunen. Detta har skapat större valfrihet genom möjligheten att kunna välja strukturerade eftermiddags- och lovaktiviteter utifrån egna intressen. Det ger även de föreningar som vill och kan, möjlighet att både organisera och finansiera den verksamhet som många gånger finns redan idag.

5.2 Verksamhetens inriktning

Fritidsgårdarna erbjuder ungdomar 13–15 år en mötesplats där de ges möjligheten till att påverka sin fritid, känna delaktighet, engagemang och att utvecklas. Föreningsverksamheten i Tyresö är en annan viktig del av ungdomarnas fritid.

Personalen arbetar med ett främjande förhållningssätt som ska ge ungdomarna utrymme till egna idéer och lösningar. Tyresö fritidsgårdar ska vara en trygg mötesplats för alla, med utrymme för personlig utveckling och socialt samspel.

På fritidsgården ska alla känna sig trygga. I Tyresö råder nolltolerans mot mobbning och andra kränkningar. Detta måste konsekvent bekämpas. Insatser mot mobbning och andra kränkningar ska alltid bygga på dokumenterat framgångsrika forskningsbaserade åtgärder.

5.3 Omvärldsanalys

Antalet ungdomar i fritidsgårdarnas målgruppsålder (13-16 år) beräknas öka under året. Behovet av fritidsgårdsverksamhet kommer därigenom att växa något. Sannolikt kommer ökningen ske i de områden där det byggs i kommunen, exempelvis östra Tyresö som inte har en så väl utbyggd verksamhet för denna åldersgrupp.



5.4 Strategiska mål

De strategiska målområdena redovisas under avsnitt 1. Här nedan anges nämndens mål/verksamhetsmål och indikatorer för respektive målområde som är adekvat för verksamhetsområdet

5.4.1 Livskvalitet – den attraktiva kommunen

Strategiskt mål

Tyresö är en av Sveriges mest attraktiva boendekommuner

5.4.2 Attraktiv arbetsgivare

Strategiska mål

Mål

- Medarbetarna rekommenderar Tyresö som arbetsgivare.
- Medarbetarnas sjukfrånvaro är lägre än fyra procent.

5.5 Nämndmål

5.5.1 Delaktighet

Det är viktigt för ungdomar och medarbetare att känna sig delaktiga i verksamheten. Genom tydlig information om vad man faktiskt kan vara med och påverka och genom tillgängliga samverkanskanaler ökar delaktigheten. För ungdomar innebär delaktigheten även en möjlighet att ta ansvar och vara med i genomförandet av aktiviteter.

Mål 1

Andelen ungdomar som känner sig delaktiga i fritidsgårdarnas verksamhet ska öka.

Indikator

Fritidsgårdsenkät: "Jag kan om jag vill vara med och ta ansvar och bestämma om vad som ska hända på fritidsgården/träffpunkten" Ingångsvärde 2014: 75 procent

5.5.2 Tillgänglighet

Att fritidsgårdarna finns där ungdomarna finns och att öppettiderna anpassas efter deras önskemål är ett av de viktigaste målen för verksamheten. Tillgängligheten för fritidsgårdar ska vara hög och spegla ungdomarnas behov.

Mål 2

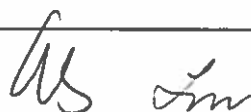
Andelen ungdomar som anser att fritidsgårdarna är tillgängliga avseende öppettider ska öka.

Indikator

Fritidsgårdsenkät: "Den här fritidsgården/träffpunkten är öppen när jag vill vara här" Ingångsvärde 2014: 78 procent

5.5.3 Personal

Lyhörd och kompetent personal är en förutsättning för att bedriva fritidsgårdsverksamhet utifrån ungdomarnas krav och förväntningar.



Mål 3

Andelen ungdomar som anser att personalen är lyhörd och har den kunskap som verksamheten kräver ska öka.

Indikatorer

Fritidsgårdsenkät: "Jag känner att jag kan prata med fritidsledarna" Ingångsvärde 2014: 85 procent

Fritidsgårdsenkät: "Fritidsledarna är duktiga på att leda olika aktiviteter" Ingångsvärde 2014: 87 procent

5.5.4 Attraktiv arbetsgivare

Mål 4

Medarbetarna rekommenderar Tyresö som arbetsgivare.

Mål 5

Medarbetarnas sjukfrånvaro är lägre än fyra procent.

Indikatorer

Mål 4. Medarbetarenkät

Mål 5. Sjukfrånvaro. Ingångsvärde 2014: 7,08 procent.

Anslag (driftbudget)

Belopp i mkr	2015	2016	2017	2018
Netto	12,1	11,4	10,7	10,7

Källa: "Kommunplan 2015-2018 och budget för 2015"

5.6 Ekonomi

Budget VO Fritidsgårdar	
Intäkter	
Anslag från Kommunfullmäktige	12 100 000
Från Socialförvaltningen	2 345 000
Övrigt	925 000
Kostnader	
Förvaltningens gemensamma kostnader	351 000
Fritidsgårdar (åk 7-9)	11 274 000
Fritidsgårdar eftermiddagsverksamhet	2 345 000
Profiltid (åk 3-6)	1 400 000
Resultat	0

Tabell 12. Sammanfattande budget för verksamhetsområdet 2015

Kommentar: Fritidsgårdar finansieras utan hänsyn till demografi och volym.

6 Uppföljning, internkontroll och kommunikation

6.1 Uppföljning av mål, ekonomi och kvalitetsgarantier

Nämnden är ansvarig för, och ska följa upp sin verksamhet och ekonomi i tillräcklig omfattning. Nämnden ska lämna delårsrapport med ekonomisk prognos var fjärde månad per den 30 april och den 31 augusti och en verksamhetsberättelse vid årets slut. Delårsrapporten ska innehålla utfall, ekonomiska prognoser och bedömning av måluppfyllelse för nämndens mål. Den ska även innehålla förslag på åtgärder som nämnden avser vidta vid avvikelser. Delårsrapporter och verksamhetsberättelsen behandlas i nämnden och därefter i kommunstyrelsen och kommunfullmäktige.

Nämnden ska därutöver följa upp verksamheten via kontinuerliga månadsuppföljningar per februari, mars, juli och oktober. Om nämnden bedömer att målen inte kommer att nås ska de rapportera eventuella avvikelser till kommunstyrelsen, så snart det är möjligt

Förutom att bidra till de kommunala målen ska nämnden säkerställa att den uppfyller de krav som ställs genom lagstiftning och andra styrdokument. Uppföljning och analys baseras på egenkontroll, riskhantering och avvikelsehantering.

Med utgångspunkt i Skolinspektionens kritik mot det systematiska kvalitetsarbetet har Barn- och utbildningsförvaltningen lagt om processen läsårsvis enligt följande:

I september lämnar enheterna in en enhetsplan för kommande läsår baserad på en analys av föregående läsårs resultat. Mål och aktiviteter formuleras utifrån fokusområden i respektive skolforms läroplan. Detta följs upp efter avslutat läsår.

I februari lämnar enheterna in en reviderad enhetsplan med kommande kalenderårs budget och kommunala mål. Budget och kommunala mål följs upp i slutet av kalenderåret.

6.2 Årshjulet

Med utgångspunkt i årshjulet för kommunstyrelsens och kommunfullmäktiges arbete med kommunplanen, har barn- och utbildningsnämnden skapat följande årshjul:

Januari/februari

- Arbete med årsbokslut
- Underlag kommundemensam omvärldsanalys
- Reviderade enhetsplaner med budget och kommunala mål 1 februari
- Enhetsplanerna publiceras på intranätet/hemsidan (februari)

Mars/april

- Treåriga mål och budget, samt treåriga investeringsramar tas fram på kommunnivå
- Förslag till kommunplan skrivs fram och går på remiss till nämnden
- Årsbokslut och nämndberättelse
- Nämndens omvärldsanalys

Maj

- Remissvar kommunplan
- Delårsbokslut per den 30 april i kommunstyrelsen
- Kommunstyrelsen beslutar om förslag till kommunplan för de tre kommande åren
- Kvalitetsredovisning för föregående år presentas för nämnden

Juni

- Delårsbokslut per den 30 april i kommunfullmäktige
- Kommunfullmäktige beslutar om kommunplan för de tre kommande åren
- Kommunplanen förankras
- Nyckeltal till nämnd

Augusti/september

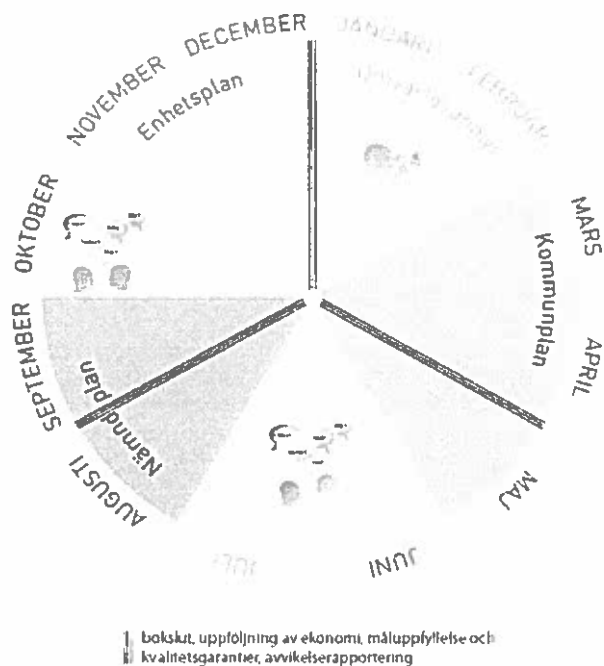
- Nämnden arbetar med kommunplanen och bryter ned den till 1-åriga mål och budget
- Arbete med delårsbokslut per den 31 augusti
- Delårsbokslut per den 31 augusti i kommunstyrelsen
- Nyckeltal till nämnd
- Delårsuppföljning av nämndmål
- Enhetsplaner för kommande läsår 15 september

Oktober

- Delårsbokslut per den 31 augusti i kommunfullmäktige
- Nämndplanen beslutas
- Kommunstyrelsen behandlar nämnd- och bolagsplaner (kommunstyrelsens uppsiktsansvar)

November/december

- Om nödvändigt ny behandling av vissa frågor i kommunfullmäktige
- 1 januari träder kommun- och nämndplan i kraft
- Enheternas enhetsplaner skickas in till förvaltningen (december)



6.3 Riskhantering och intern kontroll

Arbetet med riskhantering och internkontroll utgör ett komplement till övrig planeringen och uppföljningen enligt styrprocessen. Det syftar till att upptäcka och korrigera felaktigheter, som till exempel dåligt utnyttjande av resurser eller för stort, eller onödigt, risktagande. Arbetet kommer till uttryck i riskhanterings- och kontrollplaner och redovisningar av interkontrollresultat.

Nämnderna beslutar om en riskhanterings- och kontrollplan i anslutning till att nämndplanerna behandlas och redovisar resultatet av genomförda internkontroller när nämndernas verksamhetsberättelser behandlas efter årets slut.

Även kommunstyrelsen utarbetar en riskhanterings- och internkontrollplan under hösten före varje verksamhetsår och redovisar resultatet av genomförda kontrollinsatser efter årets slut.

Riskhanterings- och internkontrollplan återfinns i Bilaga 3.

6.4 Kommunikation

Det är viktigt att kommunplanens innehåll är väl känt av kommunens invånare, de förtroendevalda och kommunens medarbetare. Den långsiktiga visionen, strategier och mål för mandatperioden kommuniceras till personal vid arbetsplatsträffar och till medborgare via kommunbilagan i Mitt i Tyresö och via tyreso.se. Delårsrapporten redovisas på intranätet och tyreso.se, och diskussioner ska ske med berörd personal. Vid årets slut redovisas måluppfyllelsen tydligt i årsredovisningen och utvalda delar i kommunbilagan.

Kommunledningskontoret utarbetar en kommunikationsstrategi som beskriver de viktigaste budskapen och strategier för att nå ut med dessa. Varje verksamhet utarbetar, på basis av nämndplanerna, en kommunikationsplan som fastställer de viktigaste budskapen och innehåller kommunikationsinsatser kring det arbete som görs för att målen ska nås. Kommunikationsplan återfinns i Bilaga 1.

6.5 Styrande planer och policys

I Bilaga 4 listas gällande styrdokument. Kommunövergripande planer och policys återfinns i kommunplanen.

6.6 Bilagor

Bilaga 1. Kommunikationsplan

Bilaga 2. Nyckeltal

Bilaga 3. Riskhanteringsplan

Bilaga 4. Styrande planer och policys

Bilaga 5. Organisation Barn- och utbildningsförvaltningen

Bilaga 6. Enheternas organisation.

Bilaga 1. Kommunikationsplan

Barn- och utbildningsnämndens samtliga verksamhetsområden

1.1 Syfte

Externa kommunikationen syftar till att:

- öka kunskapen hos medborgarna hur de kan påverka och nyttja nämndens/hela förvaltningens service
- öka förtroendet för förvaltning, förskolor och skolor inom nämndens verksamhetsområden.

Interna kommunikationen syftar till att:

- skapa en öppen, inkluderande och servicevänlig kultur,
- skapa delaktighet och främja arbetstrivsel, utveckling och effektivitet.

1.2 Huvudbudskap

Barn- och utbildningsförvaltningen arbetar för att ge Tyresös unga en god grundutbildning och därmed en bra och trygg start i livet. Det gör vi genom kontinuerlig pedagogisk- och systematisk kvalitetsutveckling.

Vår kommunikation ska, i bemötandet av medborgarna och kollegor emellan präglas av kommunens gemensamma förhållningssätt:

- Respekt, vi visar tolerans och respekt för individen
- Närhet, beslut ska fattas av eller nära människor själva
- Valfrihet, vi erbjuder olika alternativ för ökad valfrihet
- Medborgarperspektiv, vi visar stor servicekänsla och lyhördhet mot medborgarna.

All kommunikation som ska vara:

- saklig och ärlig
- ges i rätt tid
- samordnad och anpassad till målgruppen avseende språkbruk och informationskanal och budskap
- följa den grafiska profilen

1.3 Ansvar och arbetsfördelning

Varje chef inom förvaltningen:

- har ett informationsansvar gentemot sina direkt underställda medarbetare och för kommunikation enheter emellan,
- ansvarar för att det ges kunskap och information om verksamhetspåverkande händelser, beslut, målsättningar och måluppfyllelse samt att möjlighet till dialog och delaktighet ges gällande detta

AS Luv

- ska i budgetarbetet tänka igenom vilka informationsinsatser som kommer krävas under året och avsätta resurser för detta,
- ansvarar för att barn- och utbildningsförvaltningens riktlinjer och styrdokument följs,
- vid större projekt och planerade verksamhetsförändringar ska en kommunikationsplan upprättas i samråd med en informatör.

Varje medarbetare inom förvaltningen:

- har ett informationsansvar gentemot sin närmaste chef,
- har skyldighet att själv ge och söka information,
- måste få tillgång till kunskap och information om verksamhetspåverkande händelser, beslut och målsättningar samt måluppfyllelse.

1.4 Intern kommunikation

Kommunikationen internt ska:

- genomsyras av det gemensamma förhållningssättet- Respekt, Närhet, Valfrihet och Medborgarperspektiv,
- förankra övergripande vision och mål,
- vara inkluderande, det vill säga vänlig och välkomnande samt bjuda in till delaktighet
- vid kriser eller allvarliga händelser förmedlas information internt först; till förvaltningen och kommunledningen (via kris-appen), till anställda på enheterna och därefter externt.

1.5 Barn- och utbildningsförvaltningens ansvar

Utmaningar 2014:

- skapa en förutseende (proaktiv) kommunikationskultur,
- förebygga och hantera kriser,
- skapa en professionell bild av Tyresös förskolor och grundskolor
- hålla nämndens/förvaltningens webbplatser uppdaterade och aktuella

Huvudbudskap:

- Förskolans pedagogiska utveckling är stark. Förskolan arbetar med att stimulera barnens intresse för språk, naturvetenskap, teknik och matematik samt i en digital lärmiljö. Pedagogerna utvecklas genom lokala satsningar och målet är att öka andelen förskollärare bland personalen.
- Grundskolan arbetar målmedvetet för att alla elever ska nå gymnasiebehörighet och få en bra grund inför vuxenlivet. Tyresös skolor ligger långt framme vad gäller ett inkluderande arbetssätt, där varje elev ska bli sedd och utmanad utifrån sina förutsättningar. Många satsningar görs för att samtliga elever ska klara kunskapskraven och stimuleras till fortsatt lärande: återvändarskola, naturvetenskaplig akademi, premieskola och ferieskola.
- Fritidsgårdar - kommunicera var de finns, att det finns något för ungdomar att ta vägen/att göra, en plats att "hänga" med kompisar, lära känna nya kamrater och med möjlighet till vuxenkontakt.

Löpande under året ska följande kommuniceras:

- nämndbeslut
- utveckling
- aktuella rapporter från Skolverket; betygsstatistik, nationella prov och annan måluppfyllelse
- nödvändiga oförutsedda kommunikationsinsatser
- retroaktiva avgiftskontrollen, information och fakturor, februari-maj och september-november

Vidare enligt nedan tidplan:

Januari: Information om skolvalet och elev- och föräldraenkäten (början av månaden),

Februari: Enhetsplanerna, Öppna jämförelser – efter analys i nämnd i februari; elev- och föräldraenkäten,

Mars: Information inför sommarlovet och vistelsetid som då gäller för barn mellan 3-5 år (allmän förskola) och som är inskrivna 20-timmar/vecka.

förbered kommunbilaga (april med tema skola), resultat elev-och föräldraenkäten

April/maj: Kommunbilaga Tema skola, uppsägningar förskolebarn som går till förskoleklass efter sommaren och åk 3 fritidshem, extra tydlig information om avgift 12 månader/år på föräldrafakturor i maj.

Augusti (början av): information om terminsstart.

Oktober/november: kommunicera nämndplan, synpunktshantering (analys) och förbättringsinsatser., information inför jullovet och vistelsetid som då gäller för barn mellan 3-5 år (allmän förskola) och som är inskrivna 20-timmar/vecka.

November: insamling av data till elev-och föräldraenkäten (slutet november/månadsskiftet).

December: God jul och tack för termin till alla elever och medarbetare.

As

Bilaga 2. Nyckeltal

Nyckeltal ska följas för att säkerställa att verksamheten inom barn- och utbildning håller en hög kvalitet till rätt kostnad. Nyckeltalen ämnar utgöra relevant underlag för nämnden att styra verksamheten.

Nyckeltalsbilagan kompletterar andra uppföljningar som utförs inom förvaltningen. Volymer, dvs. antalet barn och elever i kommunens verksamheter, följs upp månatligen via den ekonomiska uppföljningen. Volymprognos och utfall, dvs. antal barn ungdomar som flyttar in/ut från kommunen kontra antalet förskole- och skolplatser i området, följs månadsvis och rapporteras till nämnd i de fall stora avvikelser uppstår. Kunskapsresultat följs upp i en resultatsammanställning som presenteras i nämnden och kunskapsresultaten följs även upp i enheternas enhetsplaner. Kvalitet utifrån ett elev- och föräldraperspektiv följs upp via en enkätundersökning som redovisas i nämnden. Vartannat år genomförs en medarbetarundersökning som redovisas i nämnden och åtgärder vidtas på varje enhet.

Nyckeltal	Definition	Frekvens Källa	Utfall 2012	Utfall 2013	Utfall 2014
<i>Kompetens</i>					
Andel årsarbetare med pedagogisk högskoleutbildning (kommunal regi)	Antal årsarbetare i kommunala förskolor med förskolläraryt utbildning, fritidspedagogutbildning eller lärarutbildning. <i>(Enbart förskolläraryt utbildning inom parentes)</i>	1 ggr/läsår Mått 15 oktober Källa: Skolverket, jämförelsetal	Ty: 42 % (42) Län: 39 % Riket: 56 % Totalt antal årsarbetare Ty: 277	Ty: 43 % (43) Län: 39 % Riket: 56 % Totalt antal årsarbetare Ty: 284	
Andel årsarbetare (lärare) med pedagogisk högskoleexamen (kommunal regi)	Andel lärare, omräknat till heltidstjänster, som har någon pedagogisk högskoleexamen (med dessa har likställda personer som tidigare förklarats behöriga till statligt reglerade lärartjänster och personer som haft förordnande som behörig lärare).	1 ggr/läsår Mått 15 oktober Källa: Skolverket, jämförelsetal	Ty: 81 % Län: 83 % Riket: 86 % Totalt antal årsarbetare Ty: 342	Ty: 82 % Län: 83 % Riket: 86 % Totalt antal årsarbetare Ty: 326	

Andel årsarbetare med pedagogisk högskoleutbildning (kommunal regi)	Andel årsarbetare på kommunalt fritidshem med förskollärarytbildning, fritidspedagogutbildning eller lärarutbildning. Här ingår också personer som tidigare förklarats behöriga till statligt reglerade tjänster och personer som haft förordnande som behöriga.	1 ggr/läsår Mått 15 oktober Källa: Skolverket, jämförelsetal	Ty: 29 % Län: 31 % Riket: 56 % Totalt antal årsarbetare Ty: 124	Ty: 32 % Län: 31 % Riket: 56 % Totalt antal årsarbetare Ty: 111	
<i>Personaltätet</i>					
Antal barn per årsarbetare i förskolan (kommunal regi)	Antal inskrivna barn dividerat med antal årsarbetare. I antalet årsarbetare har antalet anställda som arbetar med barn (exklusive städ- och kökspersonal samt personal som medverkar i arbetet genom arbetsmarknads- politiska åtgärder) räknats om till heltidstjänster med hjälp av tjänstgöringsgraden.	1 ggr/läsår Mått 15 oktober Källa: Skolverket, jämförelsetal	Ty: 5,3 Län: 5,3 Riket: 5,4	Ty: 5,2 Län: 5,3 Riket: 5,4	
Antal elever per lärare (årsarbetare) i skolan	Antal elever per lärare omräknat till heltidstjänster under mätveckan exklusive lärare som undervisar asylsökande elever.	1 ggr/läsår Mått 15 oktober Källa: Skolverket, SIRIS	Ty: 13,8 Län: 12,9 Riket: 11,9	Ty: 13,6 Län: 13,5 Riket: 12,1	

As In

Antal elever per anställd i fritidshemmet*	Antal inskrivna elever dividerat med antal anställda i kommunal regi. Antal elever omfattas oavsett vistelsetid och antal anställda oavsett tjänstgöringsgrad.	1 ggr/läsår Mått 15 oktober Källa: Skolverket, jämförelsetal	Ty: 11,5 % Län: 12,8 % Riket: 12,4 % Totalt antal anställda Ty: 233	Ty: 11,8 % Län: 13,4 % Riket: 12,8 % Totalt antal anställda Ty: 223	
<i>Marknadsandel</i>					
Andel barn i kommunal barnomsorg	Antal folkbokförda tyresöbarn i den kommunala förskolan inkl. ped omsorg av totala antalet folkbokförda barn som nyttjar barnomsorg	1 ggr/läsår Mått 15 oktober Källa: Extens	62 %	62 %	
Andel barn i kommunal skola, förskoleklass	Antal folkbokförda tyresöelever i den kommunala grundskolan (inkl. grundsärskolan) av det totala antalet folkbokförda elever i Tyresö kommun	1 ggr/läsår Mått 15 oktober (elever i skolan) Mått 31 december (utfall, folkbokförda elever) Källa: Extens, SCB	89 %	89 %	
Andel barn i kommunal skola åk 1-3	Se ovan.	Se ovan.	89 %	89 %	
Andel barn i kommunal skola åk 4-6	Se ovan.	Se ovan.	84 %	82 %	
Andel barn i kommunal skola åk 7-9	Se ovan.	Se ovan.	76 %	78 %	

AS LW

Andel barn i kommunal skola åk F-9	Se ovan.	Se ovan.	84 %	84 %	
<i>Barnomsorgs­kö och garanti</i>					
Antal barn i förskolekön	Antal barn som står i kö för en förskoleplats och som inte fått någon placering ännu. Urvalsdatum 15 oktober och 15 mars.	2 ggr/år Mätt 15 oktober Mätt 15 mars Källa: Intern statistik, Hypernet	-	-	350
Platsgaranti i förskolan	Andel barn som får en förskoleplats i kommunen inom tre månader	Källa: Intern statistik, Hypernet	100	100	100

AS dn

Bilaga 3. Riskhanteringsplan

Risk	Åtgärd	Kontrollinsatser	Ansvarig
Hög arbetsbelastning som leder till utbrändhet/sjukfrånvaro	<ol style="list-style-type: none"> Gå igenom tjänstefördelningen. Omfördelning inom skolpeng till utbildningskontot som ger möjlighet till ökad bemanning. Ökad skolpeng. 	Regelbunden uppföljning på API och avstämning med enkät	Rektor i samarbete med förvaltningschef
Dålig luftkvalitet som leder till en ansträngande arbetsmiljö	Inför skyddsronnd mäta luftnivåer.	Luftnivåer stäms av mot gällande riktlinjer.	Fastighetsavdelningen i samarbete med rektor
Hög bullernivå som leder till en ansträngande arbetsmiljö	Inför skyddsronnd mäta ljudnivåer.	Ljudnivåer stäms av mot gällande riktlinjer.	Fastighetsavdelningen i samarbete med rektor
Mobbning och kränkande behandling	Ska ingå i det systematiska kvalitetsarbetet.	Alla enheter har en reviderad plan mot diskriminering och kränkande behandling.	Rektor
Brister i utförandet av det systematiska kvalitetsarbetet	Säkerställa att nya enhetsmallar stödjer det systematiska kvalitetsarbetet	Regelbunden uppföljning i samband med enhetsplanen	Förvaltningschef

Bilaga 4. Styrande planer och policys

Policys och andra styrdokument

I Tyresö kommuns dokument om styrprocessen definieras **policy** som "ett kortfattat dokument som anger förhållningssätt och/eller grundprinciper för kommunens arbete inom ett visst område". En policy kan konkretiseras närmare i form av **riktlinjer**. Dessutom finns kommunövergripande **planer** respektive enhetsplaner som utförligt ska ange en handlingsplan för att nå kommunens övergripande mål inom ett eller flera områden.

Rutiner ska beskriva hur arbetet inom en enhet ska ske, de ska förmodligen också beskriva hur riktlinjer ska tolkas och tillämpas?

Reglementen visar vilket ansvar olika styrelser och nämnder har.

Delegationsordningar visar vilket ansvar som ligger på olika funktioner i organisationen.

Kommunövergripande styrdokument som är tillämpliga för barn- och utbildningsnämnden

Bland de styrdokument som är kommunövergripande är det närmast följande som har en praktisk funktion att fylla under Barn- och utbildningsnämndens verksamhetsområde:

Policys

Policy för upphandling (KF 2010)
 Risk- och säkerhetspolicy (KF 2012)
 Kommunikationspolicy (2011)
 Personalpolicy (KS 2008)
 Arbetsmiljöpolicy (KS 2007)
 Policy "Att vara chef i Tyresö kommun" (KS 2007)
 Alkohol- och drogpolicy (KF 2011)

Planer

Likabehandlingsplan (KS 2013)
 Tillgänglighetsplan (KS 2011)
 Integrationsplan (KF 2007)
 Brottsförebyggande program (KS 2000)
 Klimatstrategi (KF 2010)
 Plan för hantering av extraordinära händelser (KF 2011)

Reglementen/Delegationsordningar

Gemensamt reglemente för samtliga nämnder (KF 2012)
 Reglemente för barn- och utbildningsnämnden (KF 2012)
 Delegationsordning för barn- och utbildningsnämnden (BUN 2013)
 Dokumenthanteringsplan för barn- och utbildningsförvaltningen (BUN 2013)

Al Lu

Barn- och utbildningsnämndens egna styrdokument

Riktlinjer för förskola, fritidshem och pedagogisk omsorg i Tyresö kommun (BUN 2014)

Bullerstrategi för förskola och skola i Tyresö kommun (BUN 2010)

Verksamhetsplan för förebyggande av olyckor inom barn- och utbildningsverksamhetsområde (BUN 2006)

Ansvar och arbetsgång vid kränkande behandling (BUN 2012)

Riktlinjer handlingsplan mot nätmobbning (BOU 2012)

Policy för elevavgifter (BUN 2011)

Riktlinjer för lunch och resor i samband med PRAO och anpassad studiegång (BOU 2011)

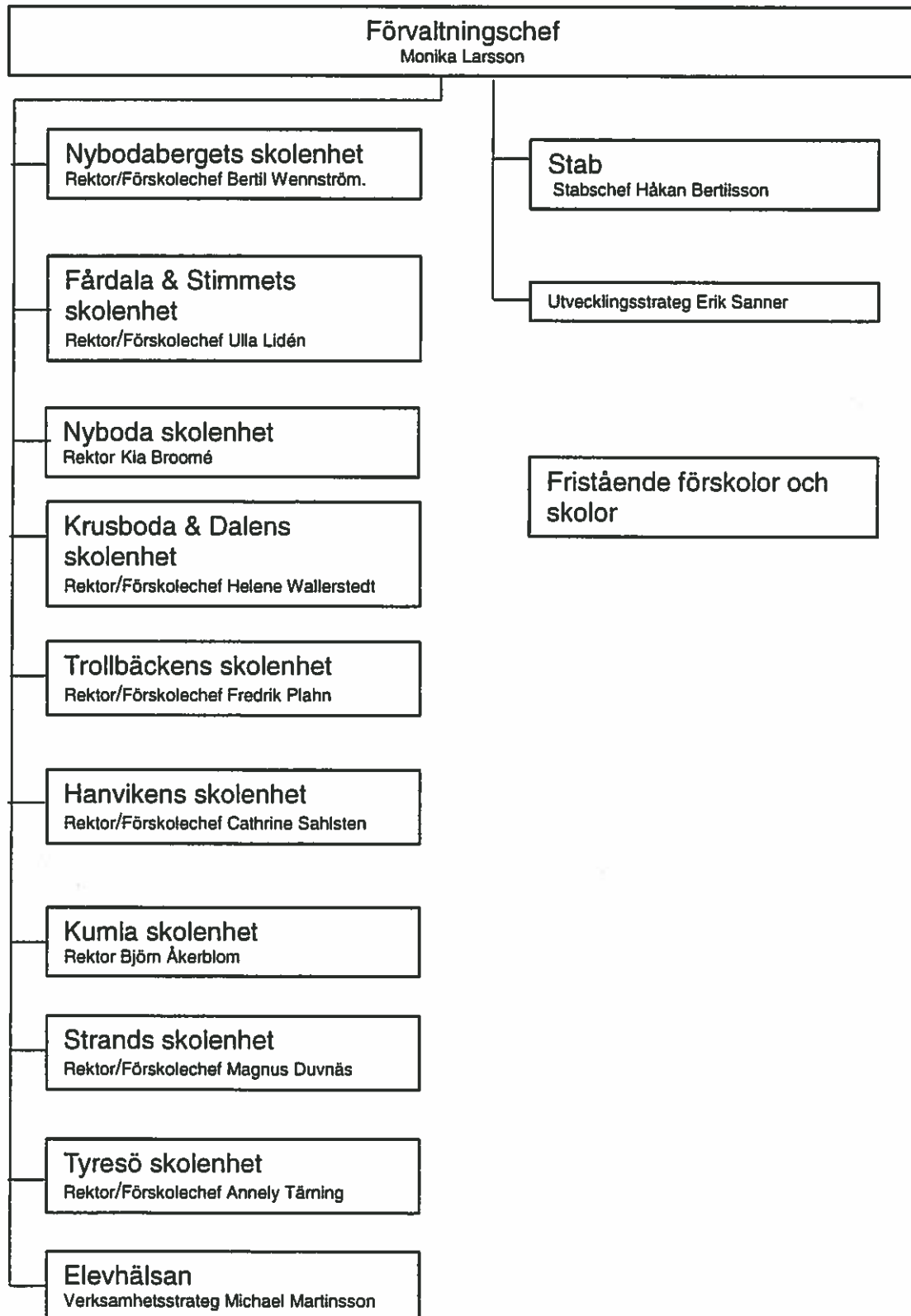
Riktlinjer om individuella utvecklingsplaner (BOU 2010)

Handlingsplan samverkan skola och socialtjänst (BUN 2012)

Samverkansdokument skola och socialtjänst (BUN 2013)

AS Lin

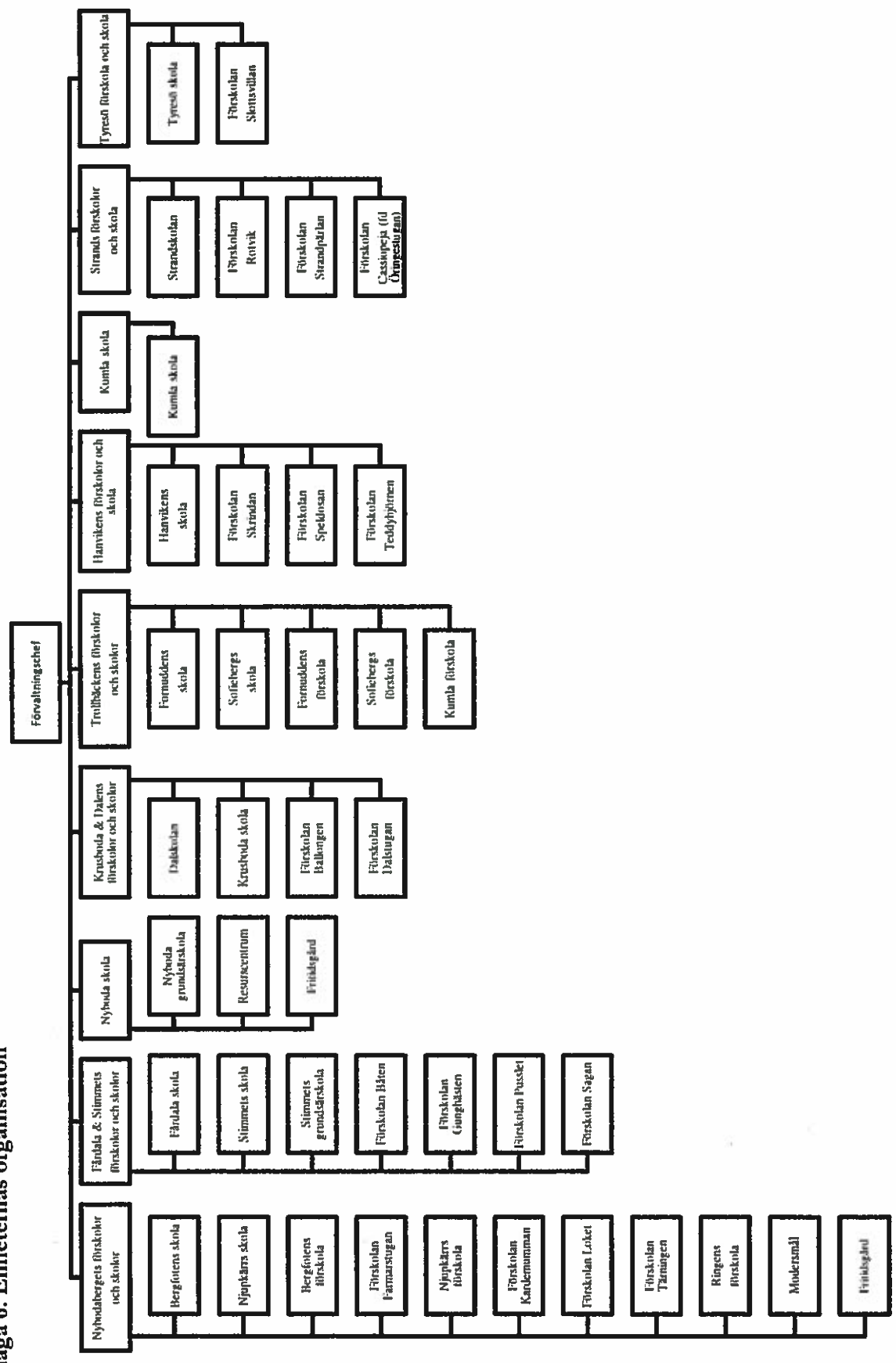
Bilaga 5. Barn- och utbildningsförvaltningens organisation



AS LN

2014/BUND 0138

Bilaga 6. Enheternas organisation



Handwritten signature



Nämndplan 2015, ärendenummer; 2014/BUN 0138

För kort tid sedan har valrörelsen genomförts där allianspartierna utlovat 120 miljoner till skolan samt mindre klasser och ökad lärartäthet. När vi nu ser den borgerliga majoritetens förslag till nämndplan noterar vi att dessa vallöften lyser med sin frånvaro.

I juni när kommunplan och budget för 2015 behandlades i fullmäktige, lade vi Socialdemokrater fram ett eget budgetförslag med ökade resurser till förskola och skola för att möjliggöra satsningar på ett ökat lärande. Ett budgetalternativ med resurser mindre klasser och ökad lärartäthet var finansierade och konkreta förslag.

Nedan går att läsa om våra kommentarer kring budget och måluppfyllelse och vi föreslog en återremiss av ärendet då vi saknar viktiga underlag och därför inte kan ställa oss bakom beslutet utifrån givna förutsättningar och data.

Skolornas ekonomi är pressad och enheterna väntas gå in i 2015 med ett underskott om över 8 miljoner. De satsningarna på mindre klasser och ökad lärartäthet ska styras inom "befintliga medel". Av nämndplanen för 2015 framgår dock att år 2018 beräknas anslaget till förskola och skola beräknas öka med knappt 65,8 miljoner. I detta belopp är inräknat 53,5 milj. kr som är en nödvändig uppräknings p.g.a. demografins effekter, alltså p.g.a. att antalet förskolebarn och grundskoleelever beräknas bli fler. Härtill kommer ökade kostnader för lönekostnadsökning, förstärkt studie- och yrkesvägledning samt modersmålsundervisning och studiehandledning som angetts till 17,3 milj. kr per år. Den "satsning" som med en välvillig tolkning kan utläsas av nämndplanen begränsas således till 12,3 milj. kr, vilket är en tiondel av de utlovade 120 miljonerna. En satsning som dessutom inte täcker lärarnas lönekompensation för 2015.

Inga förändringar föreslås vad gäller hyressättningen som direkt motverkar möjligheterna till mindre grupper och klasser. Ej heller föreslås en reell uppräknings av peng för att möjliggöra fler tjänster och större utrymme i förskolor och skolor.

Resultatet av detta kommer att innebära en fortsatt "lokaloptimering" för Tyresös rektorer och det har talats om att man "ska bli bättre" att ta betalt för hyran i skolan motsvarande den faktiska kapaciteten, dvs hur många barn som faktiskt fysiskt ryms i en lokal. Detta kombinerat med det stora underskott vi ser är ingen munter läsning för föräldrar i Tyresö som hoppats på mindre klasser och satsning på pedagogik.

I kommunplanen anges "politiska prioriteringar" från alliansen, vilka inte följs i nämndplanen. I kommunplanen anges att utöver kompensation för "volymförändringar" ska årligen t.o.m. år 2018 ytterligare resurser tilldelas förskolan med 5 miljoner per år för lönekompensation och grundskolan 12,3 miljoner per år för förstärkt SYV, modersmålsundervisning och studiehandledning samt lönekompensation. I nämndplanen anges att ökningen av anslaget till grundskolan uppgår till 25,7

milj. kr. I kommunplanen anges förväntad kostnadsökning till följd av demografi uppgå till 17,2 milj. kr och ökningen p.g.a. politiska prioriteringar till 12,3 milj. kr. Sammantaget blir det en ökning med 29,5 miljoner, d.v.s. 4,2 miljoner mer än vad som finns att härleda i nämndplanen.

Det får oss i den Socialdemokratiska gruppen att undra om det är de politiska prioriteringarna som får stryka på foten eller om föreligger andra nedskärningar som ligger bakom denna förändring?

Dessutom prognostiseras i månadsuppföljningen för september, ett underskott för grundskolans verksamhet 2014 på 8,7 milj. kr vilket är en miljon kr mer än i prognosen i delårsrapporten. Det tyder på att den då lämnade prognosen för kommunens samlade ekonomi som då antogs bli ett överskott på 0,9 milj.kr har vänts till ett underskott. Grundskolornas verksamhet under 2014 beräknas kosta nära 15 milj. kr mer än budgeterat. Till de prognostiserade 8,7 milj. ska läggas enheternas ingående balans på 6,2 milj. kr som tagits i anspråk i prognosen. Detta innebär att ingångsvärdet för enheternas kostnader 2015 ligger 15 milj. kr högre än

Med hänsyn till ovan måste en justering av budget göras för att undvika ytterligare ett år med underskott för barn- och utbildningsnämnden och för att undvika ytterligare nedskärningar ute på våra förskolor och skolor, utöver dessa som redan är föreslagna. Majoriteten har emellertid inget intresse av att visa upp sin bristande förmåga att upprätthålla ordning och reda i ekonomin.

Majoriteten kan komma att klara sig från konsekvenserna av sin underbudgetering tack vare den rödgröna regeringens satsning på skolan. Det hade inte varit fel om några rader i nämndplan/budget hade signalerat att den ekonomiska situationen kan komma att förbättras tack vare ökade statsbidrag.

Nämnden har vid ett flertal tillfällen diskuterat huruvida resurserna för BIBAS och sociodemografiskt tillägg är tillräckliga och då har även majoriteten gett intryck av att vara beredd till översyn och ökade resurser. För 2015 föreslås trots detta en nedskärning av dessa resurser för förskolan. Vad gäller grundskolan görs en uppräknig med 3,5 miljoner vilket inkluderar 2 miljoner för modersmålsundervisning. I planen nämns inget om översyn av stödet till barn och elever med särskilda behov, vilket vi diskuterat är nödvändigt för att skapa oss en överblick och status kring projektet "en skola för var och en". Nerdragningen av resurserna för förskolan är högst olycklig och motiveras inte och den uppräknig av skolpeng som görs på förskolan om 1,5 miljoner, är långt ifrån tillräcklig.

Vi kan ej heller härleda minskningar inom de förvaltningsgemensamma kostnader som minskar kraftigt. Har kostnader skjutits över på enheterna? Vi har från den Socialdemokratiska gruppen upprepade tillfällen efterfrågat information om de 15 % Ann Christine Svensson hänvisar till gällande skolpengens höjning de sista åren, men saknar svar.

Utöver ovan överensstämmer inte uppgifter i nämndplan 2015 rörande gemensamma kostnader för verksamhetsområde förskola- respektive grundskola med uppgifter i nämndplan 2014.

Beträffande mål och målhantering i nämndplanen har detta nyligen berörts i en revisionsrapport som KS behandlade vid sitt senaste sammanträde. I denna rapport framfördes bland annat kritik mot dåliga målformuleringar, generös bedömning av måluppfyllelse och otydlighet i nämndernas ansvar för målstyrningen. De i förslaget till nämndplan 2014 angivna målen har inte formulerats under intryck av den i nämnda rapport framförda kritiken.

Dessutom saknas texter som kopplar ihop målformuleringarna och beskrivning av åtgärder för att målen ska kunna uppnås. Det är oroande att nämnden inte visar att man tagit till sig av den kritik som framförts av revisionen.

Även målens innehåll och fokus kan diskuteras med utgångspunkt av skolinspektionens granskning och den föräldraenkät som nyligen gjordes i Tyresö. Är det rätt fokus och de mest prioriterade områden som man från nämnden tydliggjort och formulerat mål kring? I vissa fall kan även indikatorerna ifrågasättas, ex. Hur mäter vi lärande i förskolan genom att fråga föräldrar om deras uppfattning kring matematikundervisning på deras barns förskola? Ett viktigt mål om lärande i förskolan kräver mer säkra indikatorer för att kunna följas och vara användbart för att utveckla verksamheten.

Nedan följer kommentarer inom respektive verksamhetsområde;

Förskolan

I nämndplan 2014 antogs antalet barn i åldrarna 1 – 5 år vara 2793 år 2015. I nämndplan 2015 beräknas åldersgruppen omfatta 2870 barn, d.v.s. en ökning med nära 3 %. Antalet barn beräknas även fortsatt öka kraftigt under de följande åren. Den i budgetförslaget för 2015 angivna förändringen/ökningen av anslaget för förskolan är 1,8 %, alltså betydligt mindre än den procentuella ökningen av antalet barn. Med dessa ekonomiska förutsättningar tror sig majoriteten kunna se till att grupperna i förskolorna blir mindre och personaltäteten större.

Inga uppgifter finns i nämndplanen om behovet av fler förskolor och hur detta behov ska mötas, trots att antalet barn i förskoleåldern beräknas öka med omkring 300 fram till år 2019.

Barn i behov av särskilt stöd har i nämndplanen fått en egen rubrik men de fyra raderna text säger inget om att behoven, enligt uppgifter från föräldrar, lärare och rektorer, ökar och att en översyn bör ske skyndsamt.

Barnomsorg på obekvämlig arbetstid efterfrågas i allt större utsträckning. Av planen framgår att sex familjer omfattas av sådan barnomsorg. Dock framgår inte hur många som sökt. Det har framkommit att föräldrar som sökt inte har fått tillgång till barnomsorg på obekvämlig arbetstid.

Målen och målformuleringarna bidrar knappast till bättre verksamhet. T.ex. bör det inte vara upplevelsen av trygghet utan tryggheten som ska öka. Satsning på lärande är viktigt men formuleringen är tveksam och frågan är om de nämnda indikatorerna verkligen ger svar på om målet uppnåtts. Att medarbetarna kan rekommendera Tyresö som arbetsgivare är väl bra men är det ett mål för verksamheten? Snarare är det en indikator. Att pressa ned sjuktagen är angeläget och nödvändigt. Nämndplanen ger dock dessvärre inga uppgifter om hur detta ska ske, åtgärdsförslag och tillräckliga medel saknas vilket är oroväckande.

Förskolepengen ökas och i planen anges ökningen till minst 2,5 %. Av tabellerna framgår dock att större delen av denna ökning utgörs av högre hyrespeng som ska motsvara högre hyreskostnader. Hyreskostnaderna, som ökar med 20 % från föregående år, tar 60 respektive 75 % av förskolepengens uppräkningskostnader.



Grundskolan

Det är glädjande att resultaten i 9:an har förbättrats sedan föregående år. Det hade dock varit önskvärt att planen skulle ta upp problemet med de stora skillnader i resultat som råder mellan och inom enheterna, vilket även lyftes fram av skolinspektionen som ett prioriterat fokusområde där vi fick stark kritik. Nämnden kan inte endast agera utifrån genomsnittssiffror för hela kommunen utan måste agera för att minska segregationen och de rådande klyftorna.

I grundskoleavsnittets omvärldsanalys anges, till skillnad från i avsnittet om förskola, inget om barn i behov av särskilt stöd. Inte heller sägs något om det sociodemografiska stödet. Däremot nämns under rubriken "Resursfördelning" att riksdagen beslutat om "starkare styrning gällande huvudmännens differentiering av resurser i syfte att motverka segregering." Det saknas dock uppföljning av detta i nämndplanen, som borde ange behov av och möjligheter till ökade resurser för enheter med besvärligare socioekonomiska förutsättningar och för elever med särskilda behov.

I omvärldsanalysen finns också under rubriken "God ekonomisk hushållning" en kort text som inte kan beskrivas som klartext men som sannolikt knyter an till den konsultrapport om behov av och tillgång till skollokaler i Tyresö – särskilt Trollbäcken – som kommer att presenteras för KS i november. Det handlar i hög grad om effekterna av Engelska skolans etablering och om hur Sofiebergsskolan ska hanteras. I planen anges att skolorna måste vara "tillräckligt stora". I en tidigare version av planen gavs ett mer direkt besked om att "Kommunen har idag många små skolor med otillräckligt antal elever..." I den versionen hänvisades också till Engelska skolans etablering som orsak till överkapacitet av skolplatser, vilket också tagits bort i det nu framlagda förslaget till plan.

I det framlagda förslaget till plan anges också att en genomlysning av behoven med förslag till åtgärder pågår. Det är högst märkligt att nämnden inte får möjlighet att diskutera dessa förslag i samband med att nämndplan 2015 ska fastställas. Om avsikten är att bl.a. Sofiebergsskolan ska läggas ner och Kumla och Fornudden ska byggas ut, vilket KS ordförande antytt i ett svar till en förälder i ett mail, borde detta ha framgått i förslaget till nämndplan. Då en styrgrupp från förvaltningen haft till uppgift att följa och bistå utredningen måste det ha varit möjligt att prestera en mer konkret text än den föreliggande.

Majoriteten vill uppenbarligen undvika referenser till några av sina värsta felgrepp i Tyresös skolpolitik under de senaste åren och tycks tro att problem kan undvikas om de inte nämns.


Beträffande målen för grundskolan kan i stort sett samma kommentarer göras som beträffande förskolan. Därtill kan läggas att mål 3, om kunskapsresultaten är svårbegriplig. Vad innebär det att kunskapsresultaten ska hålla hög kvalitet? Mål nr 4, om SYV förefaller svårsmätbart och angivna indikatorer ger knappast nödvändig vägledning.

Skolpengen ökas och ökningen anges i planen till minst 2,5 %. Av tabellerna framgår dock att en stor del av denna ökning utgörs av högre hyrespeng som ska motsvara högre hyreskostnader. Om man räknar bort ersättningen för ökade hyreskostnader – d.v.s. jämför basbeloppen – uppgår ökningen, med undantag av förskoleklasser, till omkring 2 %. För förskoleklasserna är ökningen 2,7 %.



Bilagor

Till nämndplanen hör ett antal bilagor. Beträffande bilagan med nyckeltal är det inte acceptabelt att inga nyckeltal för 2014 har angetts.

A handwritten signature in blue ink, appearing to be 'A. Rockström', written in a cursive style.

För den socialdemokratiska gruppen i Barn- och utbildningsnämnden
Jannice Rockstroh

A handwritten signature in blue ink, appearing to be 'As Rockström', written in a cursive style.



Datum 2014-10-22
Tid 18:30–21:30
Plats Bollmora

Beslutande Se närvarolista

Övriga deltagare Se närvarolista

Justeringens plats och tid 2014-10-28 kl 14:00 plan 4 i kommunhuset

Paragrafer 80 - 90

Sekreterare


Marit Andersson

Ordförande


Anki Svensson

Justerande


Lilian Nylinder

ANSLAG / BEVIS

Protokollet är justerat. Justeringen har tillkännagivits genom anslag.

Organ Barn- och utbildningsnämnden
Sammanträdesdatum 2014-10-22
Datum då anslaget sätts upp 2014-10-29
Datum då anslaget tas ned 2014-11-20
Förvaringsplats för protokollet Barn och utb arkiv plan 4

Underskrift


Marit Andersson

Utdragsbestyrkande

Närvarolista

Beslutande

Anki Svensson (M)
Christer Flodfält (M)
Maria Holmberger (M)
Leif Lanke (FP)
Jannice Rockstroh (S)
Jerry Svensson (S)
Lilian Nylinder (MP)
Annika Henningsson (M)
Johan Engström (M)
David Westius (S)
Ulrica Riis-Pedersen (C)

Ersättare

Inger Gemicioglu (V)
Mia Lindström (S)
Nina Dahl (MP)

Övriga

Erik Sanner, utvecklingsstrateg
Håkan Bertilsson, stabschef
Marit Andersson, nämndsekreterare
Anita Brynje, förvaltningschef

Frånvarande

Ida Antonsson (M)
Jenny Jonsson (M)
Mikael Lindström (M)
Mikael Danielsson (M)
Martin Skjöldebrand (FP)
Åsa de Mander (FP)
Cecilia Perbo (KD)
Sarah Heidenborg (S)

Justerandes sign 			Utdragsbestyrkande
---------------------------------------------------------------------------------------------------------	-------------------------------------------------------------------------------------	--	--------------------