

§ 146

Dnr 2014/KSM 0878 210

Miljö- och samhällsbyggnadsutskottets nämndplan 2015

Miljö- och samhällsbyggnadsutskottets förslag till kommunstyrelsen

- Nämndplanen för 2015 godkänns.

Särskilt yttrande

Marie Åkesdotter (MP) lämnar in ett särskilt yttrande (bilaga).

Protokollsanteckning

Socialdemokraterna och Miljöpartiet deltar inte i beslutet med hänvisning till egna budgetalternativ.

Beskrivning av ärendet

Samhällsbyggnadsförvaltningen har tagit fram förslag till nämndplan för att styra och leda miljö- och samhällsbyggnadsutskottets verksamheter. Nämndplanen utgår från kommunplanen och anger nämndens mål, kvalitetsgarantier och budget. Planen ska bidra till att uppfylla de övergripande kommunmålen.



Bilagor

Nämndplan SBF 2015 ver2.pdf

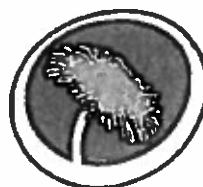
Tjänsteskrivelse.pdf

Nämndplan SBF 2015.pdf

Bilaga 1 Riskhanteringplan inklusive kontrollplan.pdf

Justerandes sign 			Utdragsbestyrkande
---	---	--	--------------------

miljöpartiet de gröna Tyresö



Särskilt yttrande

Miljö- och samhällsbyggnadsutskottet 22 oktober 2014

Ärende 1 Miljö- och samhällsbyggnadsutskottets nämndplan 2015

Jag väljer att inte delta i detta beslut med anledningen av att Miljöpartiet i juni lagt ett eget förslag till kommunplan "Gröna sköna Tyresö, Kommunplan 2015-2018". Nämndplanerna tas fram utifrån kommunplanen och Miljöpartiets kommunplan skulle ha inneburit en förstärkning på 30 miljoner kronor (genom en skattehöjning) och andra prioriteringar för verksamheterna, dvs andra mål, uppdrag och prioriteringar av resurser.

Kommunplan antogs 17 juni 2014 och Miljöpartiets förslag finns att läsa i sin helhet här.
<http://insynsverige.se/document/landler.ashx?did=1764314>

för Miljöpartiet de gröna i Tyresö

Marie Åkesdotter

Tyresö kommun
Samhällsbyggnadsförvaltningen

TJÄNSTESKRIVELSE

Datum

1 (2)

Dnr 2014KSM0878:210

Miljö- och
samhällsbyggnadsutskottet

Nämndplan 2015 för miljö- och samhällsbyggnadsutskottet

Förslag till beslut

Miljö- och samhällsbyggnadsutskottet föreslår att kommunstyrelsen godkänner nämndplanen för 2015.



Åke Skoglund
Samhällsbyggnadschef



Henrik Lagerhed
Controller

Beskrivning av ärendet

Kommunfullmäktige beslutade i april 2011 om en ny styrprocess. Styrprocessen är uppbyggd kring ett årshjul för planeringsarbete på tre nivåer.

Nämndplan ska fungera som en alltomfattande plan för att styra och leda samhällsbyggnadsutskottets verksamheter. Nämndplanen ska utgå från kommunplanen och

tyresö kommun



ange nämndens mål, kvalitetsgarantier och budget. Planen ska bidra till att genomföra den gemensamma visionen och uppfylla de övergripande kommunmålen.

Utifrån nämndplanen ska sedan enheterna arbeta fram enhetsplaner som innehåller aktiviteter för att säkerställa att målen i nämndplanen blir uppfyllda.

Miljö- och samhällsbyggnadsutskottet

Nämndplan 2015

Verksamhetsområden:

Plan och exploatering

Väghållning och park

Miljö, trafik och övrigt

Vatten och avlopp

Renhållning

Bygglövsverksamhet (separat nämndplan)



tyresö kommun



Innehållsförteckning

1	Inledning	2
1.1	Kommunens uppdrag.....	2
1.2	Målstyrningsprocessen.....	2
1.3	Visionen.....	3
1.4	Strategiska målområden.....	4
2	Miljö- och samhällsbyggnadsutskottet verksamhetsområden	7
2.1	Verksamhetsområde 11 Plan och exploatering.....	10
2.2	Verksamhetsområde 12 – Vaghällning och park.....	20
2.3	Verksamhetsområde 13 – Miljö och trafik.....	25
2.4	Verksamhetsområde 14 – Vatten och avlopp.....	31
2.5	Verksamhetsområde 15 – Renhällning.....	36
3	Uppföljning, internkontroll och kommunikation.....	41
3.1	Uppföljning av mål, ekonomi och kvalitetsgarantier.....	41
3.2	Årshjulet.....	42
3.3	Riskhantering och intern kontroll.....	42
3.4	Kommunikation	42
3.5	Styrande planer och policys.....	42
	Bilagor	
	Bilaga 1 – Riskhantering och Internkontroll	

1 Inledning

1.1 Kommunens uppdrag

Kommunens uppdrag är att erbjuda service och tjänster av god kvalitet till kommunens invånare, för deras olika skeden i livet. Inom kommunen ska vi säkerställa att vi har en helhetssyn, medborgarfokus och att vi arbetar långsiktigt. För att kommunens resurser ska utnyttjas effektivt och ge högsta möjliga kvalitet är det också viktigt att medarbetare på alla nivåer inom kommunen involveras och är delaktiga i kvalitetsarbetet.

Vi har en gemensam vision och strategiska målområden som ledstjärnor för allt arbete inom Tyresö kommun. Utifrån dessa kommunicerar vi även kommunens mål och strategier till medborgarna.

Kommunplanen beslutas av kommunfullmäktige och beskriver målen och inriktningen för perioden 2015–2018. I kommunplanen anges den gemensamma visionen och mål inom fem strategiska målområden. Dessa fastställs för hela mandatperioden. I planen anges också inriktningen för vart och ett av de 22 verksamhetsområdena. Varje avsnitt om respektive verksamhetsområde inleds även med en beskrivning av verksamhetens innehåll och syfte. Dessutom anges ett antal särskilda uppdrag till nämnderna.

Tyresö kommun arbetar med styrning, planering och uppföljning av kommunens arbete. Detta syftar till att ge Tyresöborna största möjliga nytta för skattepengarna. Målstyrningen i kommunen sker i allt väsentligt enligt den styrprocess som godkändes av kommunfullmäktige den 14 april 2011. Förutsättningarna för kommunens planering uppdateras årligen, och en ny ekonomisk plan fastställs av fullmäktige. Denna kommunplan bygger på de ekonomiska och demografiska förutsättningar som var kända 30 april 2014.

Målen och de ekonomiska ramarna baseras på den omvärldsanalys som tagits fram i samverkan mellan nämnder, förvaltningar, råd och fackliga organisationer. Anslagsfördelningen och de särskilda uppdragen till verksamhetsområdena omprövas varje år utifrån bland annat förändrade ekonomiska och demografiska förhållanden.

1.2 Målstyrningsprocessen

För att kommunens vision ska kunna förverkligas krävs att hela organisationen arbetar mot de angivna målen. Målstyrningsprocessen är ett stöd i detta arbete med att uppfylla kommunens uppdrag och mål.

Kommunfullmäktige

Kommunfullmäktige fastställer vision och mål inom fem prioriterade strategiska målområden. De anger även inriktning och anslagsfördelning för varje verksamhetsområde. Fullmäktige har också möjlighet att ge särskilda uppdrag till nämnderna. De strategiska målen formuleras så att de är nedbrytbara på nämndnivå. Uppdragen till nämnderna kan beskrivas som åtaganden som omfattar specifika och avgränsade aktiviteter eller insatser som antingen är tidsatta eller ska genomföras under mandatperioden.

Nämnderna

Nämnderna formulerar verksamhetsmål utifrån de strategiska mål som kommunfullmäktige fastställer ska gälla för varje verksamhetsområde. Dessa fastställs för ett år i taget. Nämnderna har även möjlighet att ge särskilda uppdrag till enheterna.

Enheterna

Enheterna formulerar aktiviteter som ska bidra till att verksamhetsmål och kvalitetsgarantier uppfylls samt till att eventuella uppdrag genomförs. Enheterna formulerar inga egna mål.

Uppföljning är viktigt i målprocessen

Målen och uppdragen fördelas till respektive verksamhetsområde eller enhet. Dessa ska sedan följas upp och visa måluppfyllelse för såväl helheten som för de olika verksamhetsområdena och enheterna.

Samtliga mål ska följas upp med hjälp av indikatorer, till exempel verksamhetsmått och nyckeltal. Indikatorerna följs med varierande frekvens beroende på de resultat som finns tillgängliga. Uppföljning med analys är en viktig del i processen och beskrivs närmare i avsnittet nedan "Uppföljning, internkontroll och kommunikation".

1.3 Visionen

I Tyresö bor nu drygt 55 000 invånare, och det finns en stark känsla för hemkommunen i Tyresö. Kommunens läge med närhet till naturen, skärgården, storstaden och en expansiv arbetsmarknad bidrar till den positiva utvecklingen. Den långsiktiga stadsbyggnadsplaneringen och genomtänkta markanvändningen är en del i framgången. Det har skapat ett Tyresö där livskvalitet står i främsta rummet. God ekonomisk hushållning, effektiva verksamheter och medveten uthållig prioritering av viktiga kärnverksamheter placerar Tyresö i framkant när det gäller resultat och kvalitet.

Tack vare en målmedveten satsning på skolan och kunskap har utbildningsnivån höjts markant. Förskolan och grundskolan har ett särskilt fokus på att se varje individ och låta varje barn utvecklas utifrån sin potential. Utvecklingen har gått från "en skola för alla" till "en skola för var och en" där varje elev lotsas fram till att nå utbildningsmålen. Det finns en stor mångfald i förskolan och skolan i Tyresö. Inom gymnasieutbildningen finns ett brett utbud och en stor valfrihet i hela regionen. Detta utbud präglas av kvalitet och konkurrenskraft tack vare kommunens profilering mot entreprenörskap och närkontakt med näringsliv och arbetsmarknad. Tyresö är nu sedan flera år en av Sveriges bästa skolkommuner.

Tyresö är en välmående kommun med små sociala problem. Detta är en konsekvens av en ökad självförsörjning, låg arbetslöshet och rätt prioriteringar inom välfärdens kärna. Äldreomsorgen har prioriterats särskilt och är väl anpassad till de äldres behov och efterfrågan. Omsorgen präglas av mångfald och ger goda möjligheter till inflytande, valfrihet och självbestämmande. Det finns en variation av boendeformer för äldre i alla delar av kommunen.

Tyresö är känt för sitt framgångsrika föreningsliv. Barn och ungdomar står i fokus med en stor bredd på utbudet. Tyresö har även år efter år legat i toppen när företagsklimatet rankas. Med ett rikt och differentierat näringsliv med många småföretagare är Tyresö något av ett "Stockholms Gnosjö". God planering har möjliggjort nya företag och arbetsplatser i Tyresö inom en rad olika områden, vilket har stärkt serviceutbudet i kommunens olika delar. Skrubbaområdet har numera mängder av arbetsplatser.

Antalet besökande turister i kommunen har ökat bland annat genom att övernattningsmöjligheterna har blivit fler och genom att Tyresö slott och park fyllts med aktivitet.

Kommunens ekonomi är stabil och i bra balans. God hushållning med våra gemensamma resurser, effektivitet, nytänkande och goda medarbetare samt ett gott samarbete med grannkommunerna, inte minst på Södertörn, är några av skälen till den goda ekonomin.

Tyresö har uppmärksammats för sina särskilda satsningar på att öka fokus på medborgarna och sätta Tyresöborna i centrum. Öppenhet, närhet och lyhördhet präglar kommunens arbete. Det har resulterat i en topposition i landet vad gäller nöjda medborgare.

I Tyresö finns en bra blandning av olika boendeformer med både bostads- och hyresrätter samt egna hem. Tyresö centrum är omtalat för satsningen på en genomtänkt förtätning där en del höga byggnader har byggts och en ökad stadsmässighet förverkligats. Trollbäcken är fortsatt en grön och lummig villastad. Där finns ett utvecklat serviceutbud, inte minst tack vare de mindre förtätningar som genomförts runt Trollbäckens centrum. Den lokala servicen är god i Tyresö Strand där Trädgårdsstaden har färdigställts. Ett nytt mindre centrum med småskalig service har tillkommit vid Trinntorp. Den varsamma omvandlingen av Östra Tyresö som har pågått under många år är färdig.

Infrastrukturen har byggts ut med fokus på framkomlighet och smidighet för olika trafikslag. Gång- och cykelvägnätet är väl utbyggt och sammanlänkat med våra grannkommuner, vilket lett till kraftigt ökat cyklande. Kollektivtrafiken fungerar bra med korta resor till såväl Stockholm som Nacka och Södertörnskommunerna genom utbyggda tvärförbindelser och även spårbinden trafik. Tvärförbindelserna inom Tyresö är goda. Det medvetna miljöarbetet och förverkligandet av åtgärderna i klimatstrategin har gett goda resultat.

1.4 Strategiska målområden

Tyresö kommuns strategiska målområden:

- Livskvalitet – den attraktiva kommunen
- Medborgarfokus – varje Tyresöbo i centrum
- Blomstrande näringsliv
- God och långsiktig hushållning med effektiva verksamheter
- Attraktiv arbetsgivare

Livskvalitet – den attraktiva kommunen

Visionen om Tyresö som den mest attraktiva kommunen i Stockholmsregionen ska präglade allt arbete. Det ska vara styrande för den fysiska planeringen av kommunen. Det ska präglade den mångfald av verksamheter som bedrivs av kommunen eller finansieras via kommunen oavsett om det handlar om skola, äldreomsorg eller parkförvaltning. En genomtänkt och långsiktig stadsplanering ska möjliggöra ett Tyresö som växer och tar ansvar i Stockholmsregionen, samtidigt som Tyresös värden – närhet till naturen och stora grönområden, närhet till vatten och skärgård, närhet till storstaden och vår trygghet i vardagen – ska värnas. Det ska vara lätt att leva i Tyresö och vara Tyresöbo. Tillsammans, i dialog med alla Tyresöbor, skapar vi framtidens Tyresö, den attraktivaste kommunen där man vill leva hela livet.

Mål:

- Tyresö är en av Sveriges mest attraktiva boendekommuner
- Tyresö är en av Sveriges bästa skolkommuner

Indikatorer: Nöjd regionindex (SCB), Svenskt kvalitetsindex, Tidningen Fokus, SKL:s öppna jämförelser

Medborgarfokus – varje Tyresöbo i centrum

Tyresö kommun arbetar utifrån ett medborgarperspektiv. Det innefattar hög servicekänsla, god närbarhet, gott bemötande och stor lyhördhet gentemot medborgarna – både som myndighet och serviceorganisation. Kommunen har en fristående tillsynsorganisation för att trygga kvaliteten och stimulera verksamhetsutvecklingen. Vår samordnade satsning på e-tjänster förenklar medborgarens vardag och ger en snabbare ärendehantering. Vi beaktar även tillgänglighetsaspekter för att underlätta för personer med funktionsnedsättning.

De gemensamma förhållningssätt som ska genomsyra våra kontakter med medborgarna är:

- **Medborgarperspektiv:** Tyresö kommun har ett uttalat medborgarperspektiv med stor servicekänsla och lyhördhet gentemot enskilda invånare.
- **Valfrihet:** Tyresö kommun erbjuder olika alternativ för att ge medborgarna ökade valmöjligheter.
- **Respekt:** Tyresö kommun visar tolerans och respekt för den enskilde individen och människors lika värde.
- **Närhet:** Tyresö kommun ska bidra till ett samhälle där beslut så långt som möjligt fattas av eller nära människor själva.
- **Tillgänglighet:** Tyresö kommun ska vara tillgänglig som arbetsplats och som serviceorganisation för alla.

Mål:

- Tyresöborna är nöjda med den kommunala servicen
- Tyresöborna kan påverka kommunens verksamhet

Indikatorer: Nöjd medborgarindex (SCB), Nöjd inflytandeindex (SCB)

Blomstrande näringsliv

Entreprenörandan är stark i Tyresö. Kommunen främjar företagsklimatet och inbjuder till nyetableringar av företag. En nära samverkan med näringslivet är en framgångsfaktor. Genom god planering kan fler arbetsplatser och företag få utrymme att etablera sig och växa i Tyresö. Det ska vara enkelt att vara företagare och entreprenör i Tyresö – kommunens service ska vara god och snabb. Vi konkurrerar aldrig med näringslivet. Ett bra lokalt företagsklimat bidrar till hög sysselsättningsgrad och få arbetslösa.

Mål:

- Tyresö hör till de 25 bästa kommunerna i Sverige när det gäller företagsklimat.
- Tyresös företagare är nöjda med den service och det bemötande de får i kommunen.
- Arbetslösheten i Tyresö är bland de lägsta i regionen och sysselsättningsgraden hög.

Indikatorer: Servicemätning (Stockholm Business Alliance), Företagsklimat (Svenskt Näringsliv), Årets företagarkommun (UC/Företagarna), Arbetsförmedlingens arbetslöshetsstatistik.

God och långsiktig hushållning med effektiva verksamheter

Tyresö kommun har en långsiktigt stabil ekonomi med fokus på kommande generationer. För en långsiktigt stabil ekonomi är det nödvändigt att ha vissa överskott för att möta behov av investeringar, underhåll, utbyggnad, tillväxt och kommunens pensionsåtaganden mot våra medarbetare.

Kommunens arbete präglas av effektivitet, enkelhet och ett tydligt fokus på nöjda medborgare. En strävan är att samordna resurser och se till gemensamma behov som kommunen och

medarbetarna har. Tyresö kommun visar respekt för skattebetalarna – Tyresöborna – genom att sträva efter kostnadseffektivitet och arbetsmetoder som ger bästa möjliga resultat. Den kommunala utdebiteringen ska hållas på lägsta möjliga nivå för att möjliggöra god och långsiktig hushållning i kommunen.

Mål:

- Kommunens samlade resultat, i den reguljära verksamheten, uppgår till minst två procent av skatteintäkter och stadsbidrag under mandatperioden.
- Verksamheten ska bedrivas inom ramen för tilldelade ekonomiska resurser.
- Investeringar i den skattefinansierade verksamheten finansieras via kassaflöde från den löpande verksamheten.

Indikatorer

- Ekonomiskt resultat
- Andel investeringar i skattefinansierad verksamhet som finansierats med egna medel

Attraktiv arbetsgivare

Tyresö kommun präglas av en god service till medborgarna. För detta krävs motiverade och kompetenta chefer och medarbetare samt ett kreativt och gott arbetsklimat. Tyresö ska stärka sin profil som attraktiv arbetsgivare för att kunna rekrytera och behålla kompetent personal. Tyresö erbjuder många vägar in till arbete i kommunen. Vi erbjuder stimulerande arbetsuppgifter i en utvecklande miljö, god arbetsmiljö, goda möjligheter till utveckling av karriären samt konkurrenskraftiga löner.

Mål:

- Medarbetarna rekommenderar Tyresö som arbetsgivare.
- Medarbetarnas sjukfrånvaro är lägre än fyra procent.
- Sysselsättningsgraden är anpassad till de anställdas önskemål

Indikatorer: Medarbetarundersökning, sjukfrånvaro

Nämnderna formulerar verksamhetsmål utifrån de strategiska mål som kommunfullmäktige fastställer ska gälla för varje verksamhetsområde. Dessa fastställs för ett år i taget. Nämnderna har även möjlighet att ge särskilda uppdrag till enheterna.

2 Miljö- och samhällsbyggnadsutskottet verksamhetsområden

Nämndens uppdrag

Samhällsbyggnadsförvaltningen består av verksamhetsområdena plan och exploatering, väg och park, miljö och trafik, vatten och avlopp, renhållning samt bygglov. Bygglövsenhetens nämndplan redovisas i ett eget dokument till Byggnadsnämnden.

I förvaltningens *stab* ingår förvaltningschef, entreprenadingenjör, näringslivschef samt en översiktsplanerare.

Verksamhetsstöd är en viktig stödfunktion för hela förvaltningen. Där ingår informationssamordnare, nämndsekreterare för byggnadsnämnden samt sekreterare för miljö- och samhällsbyggnadsutskottet samt koordinatörer som arbetar för förvaltningens verksamhetsområden.

Plan och exploatering

Till *mark och exploatering* hör bland annat projektering, exploatering samt förvaltande av kommunens mark. Stora projekt är Tyresö Centrum, Strandängarna och omvandlingen av kommunens östra delar från fritidsbostäder till permanent bebyggelse.

Till *planarbetets* verksamhet hör kommunens fysiska planering. Arbetet bedrivs både på en strategisk nivå genom översiktlig planering och mer konkret genom framtagandet av detaljplaner i samarbete med byggherrar, fastighetsägare och andra kommunala förvaltningar.

Till *mät- och kartenhetens* verksamhet hör bland annat att ajourföra och tillhandahålla geografisk information och stötta andra verksamheters myndighetsutövning.

Väghållning och park

Gatusektionen arbetar för en trygg och säker gatumiljö med bra belysning och hög tillgänglighet. Sektionen ansvarar för drift och underhåll av vägarna i kommunen. Inom begreppet för drift och underhåll ingår:

- Vinterväghållning
- Underhållssopning
- Skyltning
- Beläggning
- Dikning
- Vägbelysning/Trafikljus
- Tillgänglighetsanpassningar som avser den yttre miljön

Parksektionen planerar, bygger, utvecklar och bevarar den fysiska utemiljön. Sektionen ansvarar för drift och underhåll av våra parker, grönområden och naturmark allt i enlighet med kommunens grönplan. Inom begreppet för drift och underhåll ingår:

- Renhållning allmänna ytor
- Naturvård/beskärning av gatu- och parkträd
- Vår och höststädning av parker
- Gräsklippning
- Ogrärensning
- Plantering och skötsel av sommarblommor
- Skötsel av lekplatser inklusive årlig säkerhetsbesiktning
- Tillgänglighetsanpassning

Gång- och cykelvägar som kan delfinansieras med statsbidrag kommer att byggas ut under planperioden.

Miljö- och trafikenhetens verksamheter syftar till att utveckla, vårda och bevara både den exploaterade och den oexploaterade miljön, verka för en långsiktigt hållbar ekologisk utveckling, skapa en god trafiksäkerhet för alla trafikantgrupper, skapa en god tillgänglighet och bidra till en förbättrad folkhälsa. Verksamhetens "brukare" är bland annat kommuninvånare, trafikanter, fastighetsägare, företag, organisationer och kommunala förvaltningar.

Den *sidoordnade verksamheten* syftar till att på entreprenad utföra underhållet av samtliga vägföreningars vägnät. Dessa är Raksta, Vissvass och Tyresö vägförening. I den sidoordnade verksamheten ingår även markarbeten i samverkan med bland annat Vattenfall och Telia. Även arbeten till andra avdelningar och förvaltningar redovisas här.

Syftet med ***VA-verksamheten*** i Tyresö kommun är att förse invånarna med ett gott och friskt dricksvatten samt att ta hand om och avleda avloppsvattnet från hushåll och industrier samt dagvatten med minsta möjliga olägenhet för invånarna och miljön.

Kommunens ***renhållningsverksamhet*** ansvarar för att upprätta kommunala föreskrifter för hantering av hushållens avfall samt samla in, ta om hand och behandla detta avfall enligt gällande lagsättning på miljömässigt bästa sätt efter fastställd taxa.

Nämndens budget

Tabell. Sammanfattande tabell Miljö- och samhällsbyggnadsutskottet

	Budget 2014	Budget 2015	Förändring i tkr	Förändring i %
Intäkter				
Anslag från Kommunfullmäktige	80.123	88.836	8.713	10,9%
Taxor och avgifter	114.866	119.334	4.468	3,9%
Övriga intäkter				
Kostnader				
Verksamhetsområde Plan- och exploatering	22.496	23.008	512	2,3%
Verksamhetsområde Vaghållning och park	59.220	67.279	8.059	13,6%
Verksamhetsområde Miljö och trafik	8.394	8.494	100	1,2%
Verksamhetsområde Vatten och avlopp	62.923	64.811	1.888	3%
Verksamhetsområde Renhållning	41.956	44.578	2.622	6,2%
Totalt	0	0	0	

Vaghållning och park: utökning +6 mnkr kapitaltjänstkostnader samt +2,9 mnkr beläggningsunderhåll och parkskötsel.

2.1 Verksamhetsområde 11 Plan och exploatering

2.1.1 Verksamhet och syfte

Till verksamheten för mark och exploatering hör bland annat projektering, byggprojektledning, exploatering och förvaltning av kommunens mark. Till planenhetens verksamhet hör kommunens fysiska planering. Arbetet bedrivs både på en strategisk nivå genom översiktlig planering och mer konkret genom framtagandet av detaljplaner i samarbete med byggherrar, fastighetsägare och andra kommunala förvaltningar. Huvuduppgiften för mät- och kartenheten är att vara en del av eller stödja andra verksamheters myndighetsutövning och övriga verksamhet. Mät-, kart- och GIS-verksamheten utför kommunens uppgifter i den nationella informationsförsörjningen (till exempel med adressättning).

2.1.2 Verksamhetens inriktning

Översiktsplan

Det påbörjade arbetet med en ny Översiktsplan för Tyresö ska gå i mål under 2016. Det är viktigt att den fortsatta processen präglas av stor öppenhet och en strävan efter att involvera så många Tyresöbor som möjligt. Översiktsplanen är ett viktigt verktyg för att nå vårt långsiktiga mål att göra Tyresö till den mest attraktiva kommunen i Stockholmsregionen.

En bärande tanke när det gäller stadsbyggnadsutvecklingen är att förtäta i centrala lägen och att i övrigt, så långt möjligt, värna om karaktären på våra olika kommundelar och slå vakt om det gröna, naturnära Tyresö. En genomtänkt stadsplanering bidrar även till stärkt trygghet i samhället.

Vi vill ha ett särskilt fokus på en översyn av Tyresös företagsområden de kommande åren. Detta i syfte att effektivisera dem så att fler arbetsplatser kan rymmas, fler företag etablera sig eller tillåtas expandera.

Tyresö Centrum och Bollmora

Den stora utvecklingen av Tyresö centrum är väsentlig för Tyresö. Med Tyresö View och den nya stadsparken har de södra delarna av centrum lyfts till en ny nivå. Centrum kopplas samman med det nya Nybodaområdet genom ett aktivitetsstråk med park, lek och skatepark. Bostäder byggs i kvarteret Järnet, vid Hasselbacken, vid Kyrkogränd, vid Siklöjevägen, i Farmarstigen och vid Njupkärrsvägen.

Det är viktigt att det byggs med olika upplåtelseformer. Grunderna för utbyggnaden av Norra Tyresö Centrum är på plats. Här skapas attraktiva stads kvarter, ett höghus, nya gator, nytt torg, nya parker, nya grönytor, trivsamma innergårdar, nya butiker, ny service och nya möjligheter för kultur, fritid och utbildning för alla. Här ska även bli ett nytt kulturhus med bland annat bio och bibliotek. Den nya stadsdelen sätter människan i centrum, parkeringar grävs ner och bussterminalen förbättras. Tyresö Centrum byggs ut och utbudet förbättras. De nya utemiljöerna har utsmyckningar och planteringar.

En flytt av Tyresö Gymnasium öppnar även upp för byggandet av ett par hundra bostäder i ett fint läge där skolan finns i dag. De yrkesförberedande programmen flyttas till en ny skola på Bollmora Företagsområde och de studieförberedande programmen och vuxenutbildningen flyttar till Tyresö Centrum. Den nya skolan i centrum ska så långt möjligt samlokaliseras med andra verksamheter, som kultur och bibliotek, i någon form av kulturhus.

Trollbäcken

Trollbäcken är och ska förbli en lummig och grön villastad. En översyn av de gamla detaljplanerna har påbörjats, för att tillsammans med villaägare och boende ordna brister i infrastruktur, dagvattenhantering och trafiksäkerhet med mera.

Under perioden vill vi även genomföra en centrumutvecklingsplan för Trollbäcken. Vi vill ta ett helhetsgrepp som omfattar sträckan längs Vendelsövägen från Drevviken till Södergården inklusive Alléplan. Här ryms bostäder med olika upplåtelseformer, arbetsplatser och en utökad service för hela Trollbäcken, med en viss förtätning. Kompletteringen stärker det kommersiella utbudet och ger ett mer levande centrum. I området kommer vi se till att det byggs seniorlägenheter och äldreomsorg.

Tyresö Strand

Strandområdet är nu snart färdigutvecklat, 30 år efter att planeringen av området påbörjades. Det som återstår i dag är den tredje och sista etappen av Trädgårdsstaden som omfattar 400–500 attraktiva bostäder. Planeringen för denna etapp ska påbörjas kommande år.

Östra Tyresö

Tempot i planläggningen av Östra Tyresö har ökat. Nu arbetas med 2–3 detaljplaner parallellt, istället för en i taget som tidigare. Detta gör det möjligt att ligga i fas med den ursprungliga tidsplanen för detaljplaneringen i hela Raksta och fram till Trinntorp. Alliansen har även tagit initiativ till att få plats nya planbestämmelser som möjliggöra utbyggnad till 105 + 40 kvadratmeter i tre olika områden i väntan på färdiga detaljplaner. Vi strävar efter att få detta på plats även i Ållmora.

Vi ska undersöka om det är möjligt att snabbare släppa fram större bygggrätter till enskilda fastighetsägare i de yttre delarna av Brevik. Det är i dag långt kvar till en riktig detaljplan, men det är vår förhoppning att det ska bli möjligt under förutsättning att viktiga miljökrav kan klaras. Etapp 7 Solberga och etapp 9 Ugglevägen är nu i byggfas. Etapp 8 Raksta och 10 Brobänken är i planfas, och planläggningen av etapp 11 Tegelbruket påbörjades under 2014. Under perioden 2015–2018 kommer sedan planläggningen av ytterligare tre eller fyra etapper att påbörjas.

2.1.3 Omvärldsanalys för verksamhetsområdet

På grund av den stora befolkningstillväxten, såväl i länet som i kommunen, kommer det att finnas ett ökat behov av bostäder framöver – bostäder anpassade efter marknadens efterfrågan. Inriktningen i kommunens vision är att en genomtänkt och långsiktig stadsplanering ska möjliggöra ett Tyresö som växer och tar ansvar i Stockholmsregionen, samtidigt som Tyresös värden värnas.

Drygt 72 procent av kommunens invånare (som hör till den arbetsföra befolkningen) arbetar utanför kommunen. I takt med att invånarantalet i kommunen växer finns behov av att se över framtida kommunikationsmöjligheter till och från samt inom kommunen.

Inriktningen i kommunens vision är att cyklandet ökar och att kollektivtrafiken fungerar bra med väl utbyggda tvärförbindelser både inom kommunen och till övriga regionen.

Viktigaste förändringarna och trenderna i omvärlden som påverkar nämndens verksamhet

Nämndens verksamhet påverkas av att flera nya lagar trätt i kraft, eller kommer att träda i kraft under 2015. De syftar till att ge förutsättningar för en öka och underlätta för bostadsbyggnation. Det pågår också en mängd olika utredningar och regeringsuppdrag inom plan- och exploateringsområdet.

Exempel på lagar som trätt i kraft eller kommer att träda i kraft:

- **Kommunernas ansvar för tillgången på bostäder ska bli tydligare**
Reglerna om kommunernas ansvar för bostadsförsörjning ändras från den 1 januari 2014. I sin planering för bostadsförsörjningen ska kommunerna redovisa vilka hänsyn som har tagits till relevanta nationella och regionala mål och andra planer och program som har betydelse för bostadsförsörjningen. Länsstyrelsen och andra regionala organ ska ha möjlighet att yttra sig över kommunens planering vad gäller bostadsförsörjning. Om en kommuns riktlinjer på området inte motsvarar kraven ska regeringen kunna beordra kommunen att arbeta fram nya.
- **Fler bostäder åt unga och studenter**
Det ska bli enklare att bygga bostäder åt studenter och unga. Bland annat ska den som inreder vindsbostäder på högst 35 kvadratmeter alltid slippa att installera hiss. Den maximala tiden för tidsbegränsade bygglov förlängs från dagens tio år till femton år. Då kan mark användas mer effektivt och fler bostäder byggas. Kravet på tekniskt samråd slopas när vissa typer av enklare byggnader ska flyttas. Vidare ska kommunerna i sina översiktsplaner berätta hur de tänker tillgodose det långsiktiga behovet av bostäder. De nya reglerna börjar gälla den 1 juli 2014.
- **Mindre bostadshus ska inte kräva bygglov**
Den som vill bygga ett komplementbostadshus på högst 25 kvadratmeter på sin tomt ska inte längre behöva bygglov. En- och tvåbostadshus ska kunna byggas till med högst 15 kvadratmeter och förses med högst två takkupor utan bygglov. Det ska också bli tillåtet att utan bygglov inreda enbostadshus med ytterligare en bostad. Detta gäller även om åtgärderna strider mot detaljplanen. Man måste dock fortfarande göra en bygganmälan till kommunen, utom för takkupor. Lagändringarna gäller från den 2 juli 2014.

- **Nej till delar i regeringsförslag om plan- och bygglagen. Riksdagen sa nej till tre delar i regeringens proposition En enklare planprocess om ändringar i plan- och bygglagen.**
Ett av de förslag riksdagen sa nej till i regeringens proposition är att det inte ska vara obligatoriskt för kommunerna att upprätta en detaljplan i lika stor utsträckning som det är i dag. Civilutskottet har förberett riksdagens beslut och anser att regeringens förslag innebär att kravet på detaljplan blir alltför begränsat. Det kan medföra en osäkerhet om när en detaljplan måste finnas.
Riksdagen sa också nej till förslaget om att kommunfullmäktige i större utsträckning än i dag ska kunna ge kommunstyrelsen eller byggnadsnämnden i uppdrag att anta detaljplaner. Här betonar civilutskottet vikten av möjlighet till insyn i detaljplansärenden samt att det i dag finns en väl etablerad praxis för kommunfullmäktiges rätt att delegera detaljplansärenden.
Riksdagen sa även nej till regeringens förslag om att de bestämmelser i en detaljplan som rör utformning av byggnadsverk och tomter ska sluta gälla efter genomförandetidens slut, med vissa undantag. Civilutskottet har invändningar mot att förslaget innebär att vissa bestämmelser i en detaljplan inte ska användas trots att planen i övrigt fortfarande gäller. Det kan leda till en stor osäkerhet för dem som söker bygglov inom planområdet.
- **Ja till regeringsförslaget om plan- och bygglagen enligt regeringens proposition En enklare planprocess om ändringar i plan- och bygglagen i övrigt.**
Riksdagen sa ja till regeringens förslag i övrigt. Det gäller bland annat förslaget om att begränsa kommunernas möjlighet att bestämma egna tekniska egenskapskrav i fråga om energiprestanda, tillgänglighet med mera. Beslutet gäller även att upphäva de s.k. exploatörsbestämmelserna som inneburit att Länsstyrelsen, efter begäran från kommunen, kan besluta att en fastighetsägare utan ersättning ska upplåta eller avstå mark för allmän plats. Förslaget innebär därtill att kommunen ska ha riktlinjer för exploateringsavtal och att en ny lag för riktlinjer om kommunala markanvisningar införs. De nya reglerna börjar gälla den 1 januari 2015.
- **Bullerprovning enligt miljöbalken och plan- och bygglagen samordnas (CU33)**
Ett hinder för bostadsbyggande är osäkerhet om hur buller från till exempel trafik ska hanteras vid planering och byggande av nya bostäder. Därför ändras nu miljöbalken och plan- och bygglagen så att de stämmer bättre överens med varandra. I plan- och bygglagen införs nya krav på att förebygga att det uppstår problem med buller som kan påverka människors hälsa vid utformningen och placeringen av bostäder. Det ställs också nya krav på redovisning av bullervärden vid planläggning och provning av bygglov.
Den myndighet som kontrollerar buller från omgivningen vid bostäder enligt miljöbalken ska i de flesta fallen inte få besluta om till exempel förbud, om beräknade bullervärden har angetts i en planbeskrivning till en detaljplan eller i ett bygglov och bullret inte överskrider dessa värden.
De nya reglerna börjar gälla den 2 januari 2015.

Exempel på utredningar och regeringsuppdrag som pågår:

- **En effektivare plan- och bygglovsprocess – SOU 2013:34**
I Dir 2011:104 framgick att en plangenomförandeutredning fick uppgiften att utarbeta förslag till gatukostnads- och exploatörsbestämmelser som bland annat är enkla att förstå och tillämpa samt innebär att kostnaderna kan fördelas på ett skäligt sätt. Uppdraget utvidgades senare till att även utreda förutsättningarna för att förenkla och förkorta plan- och byggprocessen genom att se över kravet på detaljplan och bygglov samt möjligheterna att använda s.k. enkelt planförfarande och möjligheterna för

kommunfullmäktige att uppdra åt kommunal nämnd att anta en detaljplan. Ett flertal av de olika förslagen är beslutade. I lagrådsremissen "Nya bestämmelser om gatukostnader" bröts dock förslaget om gatukostnader ut ur utredningen och behandlas nu särskilt. Några av de förslag till ändringar som presenteras är att gatukostnader ska debiteras utifrån en kommunaltaxa istället för utifrån de gatukostnadsutredningar som görs idag. De nya bestämmelserna om gatuvavgifter föreslogs i lagrådsremissen träda i kraft den 1 januari 2015 men ännu har inget beslut tagits.

- **Regional planering och bostadsförsörjning - Dir. 2013:78**
En parlamentarisk kommitté ska tillsättas för att utreda och vid behov föreslå sådana förändringar i de regelverk som styr fysisk planering och framtagande av planeringsunderlag på regional nivå som behövs för att tillgodose bostadsförsörjningsbehovet och en långsiktigt hållbar utveckling i alla delar av landet. Uppdraget ska redovisas senast den 27 mars 2015.
- **Nya steg för en effektivare plan- och bygglag Ds 2014:31**
I denna promemoria redovisas huvudsakligen följande.
 - Vilka författningsändringar som krävs om bestämmelserna i plan- och bygglagen (2010:900), PBL, skulle ändras i fråga om kravet att kommunen i vissa fall alltid ska upprätta en detaljplan. Författningsändringar krävs i sådant fall i miljöbalken, väglagen (1971:948), ordningslagen (1993:1617), lagen (1998:814) med särskilda bestämmelser om gatuhållning och skyltning samt i PBL.
 - Behovet av följdändringar i fastighetsbildningslagen(1970:988) respektive lagen (2014:227) om färdigställandeskydd med anledning av de nya bestämmelser om s.k. komplementbostadshus som infördes i PBL den 2 juli 2014.
 - Behovet av ytterligare ändringar i miljöbalken för att säkerställa verksamhetsutövers rättssäkerhet vid omgivningsbuller vid bostadsbyggnader.
 - Flera nya steg för en effektivare plan- och bygglag.
- **Kommittédirektiv: Gestaltad livsmiljö - en ny politik för arkitektur, form och design Dir. 2014:69**
En särskild utredare ska göra en översyn av den statliga politiken för arkitektur, form och design. Uppdraget är brett och innefattar flera politikområden.

Utredaren ska bland annat:
 - föreslå hur en ny politik för arkitektur, form och design kan utformas utifrån en bedömning av områdets framtida utmaningar och hur arkitektur, form och design kan få ett ökat genomslag inom berörda samhällsområden,
 - analysera de nationella målen för arkitektur-, form- och designpolitiken och vid behov föreslå nya mål.Uppdraget ska redovisas senast den 1 oktober 2015.
- **Direktiv 2013:126 Hushållning med mark och vatten - områden av riksintresse**
En särskild utredare får i uppgift att göra en översyn av 3 kap. miljöbalken och relevanta delar av 4 kap. miljöbalken.
Utredaren ska föreslå sådana ändringar som ger ett system för hushållning med mark- och vattenområden och särskilt områden av riksintresse, som är ändamålsenligt, anpassbart över tiden, fokuserat på väsentliga och aktuella behov och som inte leder till onödiga inskränkningar i användningen av mark- och vattenområden eller för planeringen av hur områdena ska användas. I delbetänkandet som redovisades i augusti 2014 föreslås inte bostadsförsörjning att bli ett riksintresse. Uppdraget i sin helhet ska redovisas i ett slutbetänkande senast den 1 december 2015.

- **Uppdrag att utreda behovet av och förutsättningar för ökat byggande av småhus - S2014/4994/PBB**
Regeringen uppdrar åt Boverket för att utreda behovet av och förutsättningarna för ett ökat byggande av småhus i storstadsregionerna. I uppdraget ingår att utreda orsakerna till att det byggs så få småhus i dag samt hur ett ökat byggande av småhus kan integreras med den pågående urbaniseringen och en hållbar stadsutveckling. Boverket ska också efter samråd med berörda kommuner se över marktillgångarna i storstadsregionerna och redovisa var det anses lämpligt med ett utökat bestånd av småhus. Uppdraget ska slutredovisas till Regeringskansliet (Socialdepartementet) senast den 29 maj 2015.

- **EU-rättsliga förutsättningar för kommunal bostadspolitik - Dir. 2013:68**
En utredare ska föreslå hur kommuner ska kunna avveckla kommunala bostadsföretag på svaga bostadsmarknader. Förslagen ska ge bostadsföretagen förutsättningar att hantera utmaningar och verka på marknadsmässiga villkor. Utredaren ska föreslå hur kommuner kan främja bostadsförsörjningen och skapa bostadsbestånd även när förutsättningarna inte medger ett utbud som möter efterfrågan. I det sammanhanget ska utredaren undersöka möjligheterna att vidta åtgärder som riktar sig till bostadskonsumenter och som tillgodoser efterfrågan på bostäder. Utredaren ska analysera byggnation av egnahemsboende på landsbygden och föreslå hur man kan underlätta sådant byggande. Utredaren är fri att lämna förslag i samband med uppdraget. Förslag ska vara förenliga med EU-rätten. Marknadspåverkan ska minimeras och att kostnaderna begränsas. Uppdraget ska redovisas senast den 29 maj 2015.

- **Delegationen för en långsiktig tillämpning av strandskyddsreglerna - Dir 2013:27**
En delegation ska inrättas med uppdrag att utföra och samordna en informations- och kunskapsinsats när det gäller frågor som berör tillämpningen av strandskyddsreglerna. Delegationen ska utgöra en arena för erfarenhetsutbyte och dialog. Syftet med delegationens arbete är att bidra till kompetensutveckling när det gäller tillämpningen av strandskyddsreglerna i miljöbalken och plan- och bygglagen och förutsättningar för en nationellt harmoniserad tillämpning av strandskyddsreglerna. Uppdraget ska slutredovisas till regeringen senast den 17 december 2015.

Boverket har på regeringens uppdrag arbetat fram en ny vision, Sverige år 2025.

Den lyder; "I Sverige år 2025 finns vardagslivet nära bostaden och vi går, cyklar och rör oss mer i den alltmer funktionsblandade staden. De flesta av oss bor i storstadsregionerna, vilka växer i orter längs kollektivtrafikstråk. De regionala högskoleorterna växer och våra dagliga resor underlättas av snabba förbindelser i och mellan regionerna. Vi bygger endast miljöanpassade byggnader och privata företag står för en större andel ny infrastruktur i områden med goda råvarutillgångar". Fyra megatrender har identifierats, dessa är:

- ett ändrat klimat,
- en globaliserad värld,
- en urbaniserad värld, samt
- en digitaliserad värld.

I tolv Sverigebilder visar Boverket även vägar för framtidens fysiska samhällsplanering. Bilderna visar på den riktningssändring som krävs för att vi ska nå det hållbara samhälle år 2050. Ett samhälle som de nationella målen anger och som Tyresö i sin översiktsplan ska ta hänsyn till enligt PBL. De tolv vägarna är:

- hantera växande stadsregioner,
- skapa en hållbar livsmiljö i och kring staden,
- utveckla småorter och glesbygd hållbart,
- bygg hållbart,
- högre utbildning är motor före regional tillväxt,
- planera långsiktigt för kortsiktiga verksamheter,
- gynna besöksnäringen,
- skapa internationella spårstrukturer för gods och resor,
- regional utveckling behöver utbyggd kollektivtrafik,
- säkerställ framtidens elförsörjning,
- trygga rent vatten, samt
- bevara stränder, jordbruksmarker och tätortsnära natur.

Möjligheter och hot utifrån ovanstående trender

De nya lagförslagen kan i vissa fall innebära en förenkling av planprocessen, vilket kan spara tid vid enklare planärenden. Många nya lagförslag innebär dock också en osäkerhet innan praxis har utarbetats.

Verksamhetsområdets styrkor och svagheter

Utifrån ovanstående trender och förändringar och förslag i lagstiftningen är det en styrka att kommunen arbetar med att ta fram en ny översiktsplan. Det gör kommunen rustad att snabbt anpassa det stöd som översiktsplanen utgör till kraven i de nya lagförslagen.

Den starka marknaden ger stora efterfrågan på stadsbyggnadsavdelningens tjänster vilket hanteras genom personalförstärkningar och anpassning av organisationen på hela avdelningen för att skapa en balans mellan de kompetenser som behövs under plan- och exploateringsprocessen. På grund av det stora trycket och efterfrågan inom kompetensområdet som råder i regionen är dock dessa tjänster mycket svåra att rekrytera vilket utgör ett hot.

Under 2014 genomfördes en extern revision av kommunens detaljplaneprocess. Efter genomförd granskning är den sammanfattande bedömningen att kommunen i huvudsak har en effektiv och ändamålsenlig process för att möta sina tillväxtambitioner. Revisorerna konstaterar bland annat att justeringar och anpassningar inom samhällsbyggnadsförvaltningens organisation har ägt rum under 2013 för att möta den ökade intresset hos byggherrar att utveckla projekt i kommunen. Hela plan-, bygg-, och genomförandeprocessen från tidig idé till genomfört projekt har samlats under en avdelning. Ansvarsfördelningen i kommunens planprocess bedöms som tydlig och arbetet följs upp och redovisas på ett bra sätt mot politiken. Genom implementeringen av en ny projektmodell i kommunen har system och rutiner skapats för plan- och exploateringsprocessen, som bedöms skapa goda förutsättningar för en ändamålsenlig hantering.

Kommunen bedöms bedriva ett ambitiöst översiktsplanearbete med ett nära och förtroendefullt samarbete mellan kommunens översiktsplanerare och planenheten inom stadsbyggnadsavdelningen. Funktionerna är ömsesidigt beroende av varandras kompetens och verksamhetskunskap.

2.1.4 Strategiska mål för verksamhetsområdet

De strategiska målområdena redovisas under avsnitt 1. Här nedan anges nämndens mål/verksamhetsmål och indikatorer för respektive målområde som är adekvat för verksamhetsområdet

Livskvalitet – den attraktiva kommunen

Strategiskt mål

- Tyresö är en av Sveriges mest attraktiva boendekommuner

Verksamhetsmål

- Kommunens planarbete strävar efter att åstadkomma attraktiva bostäder och en varierad bostadsstruktur i alla kommundelar.

Indikator som följs upp: antal bostäder i antagna detaljplaner under året

- Att i samråd med boende i Trollbäcken åtgärda brister i infrastrukturen, byggrätter, dagvattenhantering och trafiksäkerhet genom att modernisera detaljplaner och på så sätt skapa en grön villastad.

Indikator som följs upp: en utvecklingsplan tas fram under 2015

- Fortsätta utvecklingen av Norra Tyresö Centrum.

Indikator som följs upp: Detaljplanen för etapp 1 i Norra Tyresö Centrum antas och detaljplanen för etapp 2 påbörjas

Medborgarfokus - varje Tyresöbo i centrum

Strategiskt mål

- Tyresöborna kan påverka kommunens verksamhet

Verksamhetsmål

- Alla Tyresöbor ska ha möjlighet att kunna påverka innehållet i översiktsplanen.

Indikator som följs upp: Statistik från samrådet om översiktsplanen, exempelvis antalet Tyresöbor som deltog i olika aktiviteter.

Blomstrande näringsliv

Strategiskt mål

- Tyresö hör till de 25 bästa kommunerna i Sverige när det gäller företagsklimat

Verksamhetsmål

- Planberedskap finns för att möjliggöra utveckling av befintliga industriområden i kommunen.

Indikator som följs upp: En utvecklingsplan för centrala Trollbäcken och Bollmora industriområde tas fram.

God och långsiktig hushållning med effektiva verksamheter

Strategiskt mål

- Verksamheten ska bedrivas inom ramen för tilldelade ekonomiska resurser

Indikator som följs upp: Ekonomiskt resultat

Attraktiv arbetsgivare

Strategiskt mål

- Medarbetarna rekommenderar Tyresö som arbetsgivare.

Indikatorer som följs upp: Medarbetarundersökning, sjukfrånvaro

Verksamhetsmål

- Verksamheten klarar arbetsförändringar inom organisationen och arbetar utifrån att projekt inte är beroende av enstaka personer.

Indikator som följs upp: Projektprocessen förbättras med mallar och rutiner för olika arbetsuppgifter vilket underlättar för nya medarbetare att sätta sig in i ett pågående eller avslutat ärende.

2.1.5 Särskilda uppdrag

De särskilda uppdragen för plan och exploatering som ska genomföras under mandatperioden innebär att:

- arbeta fram en centrumutvecklingsplan för Trollbäcken som omfattar sträckan längs Vendelsövägen från Drevviken till Södergården i syfte att möjliggöra mindre förtätningar med bostäder och förbättrat service- och centrumutbud,
- planera Trädgårdsstadens tredje etapp,
- genomföra ett arbete i syfte att effektivisera Tyresös företagsområden så att fler arbetsplatser kan rymmas, fler företag etableras eller tillåtas expandera,
- etablera ett nytt gymnasium för studieförberedande program i samverkan med vuxenutbildning och kulturverksamhet i anslutning till Tyresö centrum, samt etablera ett nytt gymnasium för yrkesförberedande program i Bollmora företagsområde.

2.1.6 Ekonomi

Sammanfattande budget för verksamhetsområdet 2015

	Budget 2014	Budget 2015	Förändring i tkr	Förändring i %
Intäkter				
Anslag från Kommunfullmäktige	17586	18000	414	2,4%
Taxor och avgifter	4910	5008	98	2%
Övriga intäkter				
Kostnader				
Mark och exploatering	-10242	-10526	284	2,8%
Plan	-4676	-4804	128	2,7%
Mät och kart	-7578	-7678	100	1,3%
Totalt	0	0		

Kommentar: Fördelningen mellan de olika verksamheterna kan komma att förändras.

2.1.7 Investeringar

Aktuella investeringar 2014-2018 för plan och exploatering enligt kommunplanen:

- Exploatering av Strandängarna
- Exploatering Tegvägen
- Exploatering UR-tomten
- Bostäder vid Södergården
- Maria Sofias väg
- Vallmon 8 Skålsåtra
- SATS
- Kryddvägen
- Gång- och cykelbana Pluto, Njupkärrsvägen
- Trädgårdsstaden
- Lekland Petterboda, anslutande gångbana
- Nyfors markanvisningstävling
- Njupkärrsvägen dagligvaruhandel
- Etapp 9 Brevik, Ugglevägen
- Etapp 11 Tegelbruksvägen
- Brevik etapp 10 Brobänken
- Nyfors
- Solberga etapp 7
- Raksta etapp 8
- Markreserv
- Samordnad ärendehantering
- Norra Tyresö Centrum
- Nytt kartsystem

2.2 Verksamhetsområde 12 – Vaghållning och park

2.2.1 Verksamhet och syfte

Vaghållnings- och parkverksamheten syftar till att hålla bra, framkomliga och trygga vägar med bra beläggningar och god belysning. Detta för att säkerställa en säker trafikmiljö för alla trafikantgrupper året runt. Verksamheten vårdar och utvecklar parker, grönmiljöer och lekplatser för att de ska vara säkra, tillgängliga och ha ett högt lekvärde. Verksamheten deltar också i detaljplanearbetet och tar fram skötselplaner.

2.2.2 Verksamhetens inriktning

Ett av Tyresös största projekt är de stora satsningarna på Tyresövägen. Det investeras i åtgärder som förbättrar framkomligheten för såväl privatbilism och kollektivtrafik, som gång och cykeltrafik. Det skapas sammanhängande gång- och cykelstråk hela vägen från Östra Tyresö till Tyresö Centrum. Vägen breddas steg för steg till tre körfält. Nya infartsparkeringar skapas, busshållplatser förlängs så att fler bussar ryms, farthinder och farliga passager byggs bort från vägen.

Framkomligheten behöver även förbättras längs Gudöbroleden genom Trollbäcken, och det gör vi i samverkan med Trafikverket. I samarbete med både Trafikverket och Stockholms Stad vill vi se på möjligheten att ta bort trafikljuskorsningen i Skrubba och förlänga Bollmoravägen från Skrubba Malmväg till Gudöbroleden för att på så sätt öppna upp området mer.

Tyresö och våra grannkommuner genomför stora satsningar på bättre cykelstråk till Haninge, Nacka och Stockholm. I Tyresö satsar Alliansen 6 miljoner om året på cykeltrafiken fram till 2020, vilket ger Tyresö ett mycket bra cykelnät. Cykelpendlingen underlättas genom fler och bättre cykelparkeringar vid knutpunkter. Satsningen på att förbättra all skyltning fortsätter också. Gång- och cykelvägar och busshållplatser är prioriterade när det gäller kommunens tillgänglighetsanpassning.

Tyresö är en av Sveriges mest trafiksäkra kommuner, och det är något som Alliansen slår vakt om. Att skapa trygga skolvägar är prioriterat. En förbättrad trafiksäkerhet är också en viktig effekt av de nya detaljplanerna i bland annat Östra Tyresö och även i översynen av detaljplanerna för Trollbäcken.

Tyresö ska vara en kommun med välskött parker och närhet till grönområden. Alliansen vill därför se en fortsatt utveckling av Fornuddsparken och av nya parker inom projektet Norra Tyresö Centrum.

2.2.3 Omvärldsanalys för verksamhetsområdet

Vaghållning

Utbyggnaden av Tyresöhalvön samt Brakmarsvägen/Solberga kommer att medföra ökade driftåtaganden på vägnätet, såsom vägbeläggningar, diktningarbeten, vintervaghållning och belysning. Under utbyggnaden av de nya detaljplanerna kommer

slitaget på det befintliga vägnätet främst på Tyresövägen att öka vilket kommer att påverka driftkostnaderna.

Förvaltningen har under en dryg 20-årsperiod (Gimmersta -90 talet, Strand -00-talet, Brevik -10 talet) tagit över driften av vägar som tidigare sköts av vägföreningar utan att få full kompensation för driften.

Park

Utbyggnaden på Tyresöhalvön samt för det nya området som iordningställs invid Strandängarna kommer att medföra ökade driftåtaganden även på park och naturmark. Nya skötselplaner och förändring av ytor från extensivt skötta ytor till mer intensivt skötta ytor kräver både mer maskinella och personella resurser. Dessutom ökar mängden skräp i dessa områden.

2.2.4 Strategiska mål för verksamhetsområdet

De strategiska målområdena redovisas under avsnitt 1. Här nedan anges nämndens mål/verksamhetsmål och indikatorer för respektive målområde som är adekvat för verksamhetsområdet

Livskvalitet – den attraktiva kommunen

Strategiskt mål

Tyresö är en av Sveriges mest attraktiva boendekommuner

Verksamhetsmål

- Förbättra framkomligheten på Tyresövägen.

Indikator att följa upp: kapacitetsmätning

Medborgarfokus – varje Tyresöbo i centrum

Strategiskt mål

- Tyresöborna är nöjda med den kommunala servicen

Verksamhetsmål

- Gång- och cykelvägarna längs Bollmoravägen, Wättinge gårdsväg och de sammanhängande västra delarna längs Tyresövägen ska hålla barmarksstandard året runt.

Indikatorer att följa upp: Km gång- och cykelbana som håller barmarksstandard året runt, Ranking i cykelfrämjandets kommunvelometer avseende underhållen cykelväg och barmarksstandard

God och långsiktig hushållning med effektiva verksamheter

Strategiskt mål

- Verksamheten ska bedrivas inom ramen för tilldelade ekonomiska resurser

Indikator som följs upp: Ekonomiskt resultat

Attraktiv arbetsgivare

Strategiskt mål

- Medborgarna rekommenderar Tyresö som arbetsgivare
- Medarbetarnas sjukfrånvaro är lägre än fyra procent.

Indikatorer som följs upp: Medarbetarundersökning, sjukfrånvaro

2.2.5 Särskilda uppdrag

- Vidta fortsatta åtgärder för förbättrad framkomlighet längs Tyresövägen
- Fördjupa samarbetet med Trafikverket och andra parter för bättre framkomlighet längs Gudöbroleden.

2.2.6 Ekonomi

Sammanfattande budget för verksamhetsområdet 2015

	Budget 2014	Budget 2015	Förändring i tkr	Förändring i %
Intäkter				
Anslag från Kommunfullmäktige	58611	66670	8089	14%
Taxor och avgifter	609	609	0	0%
Kostnader				
Gem.väghållning	19912	24920	5008	25%
Barmark	7219	10069	2850	39%
Vinterväg	13186	13318	132	1%
Belysning	8397	8397	0	0%
Gem.park	5021	5035	14	0,3%
Renhållning	1921	1940	19	1%
Naturvård	1795	1813	18	1%
Park övrigt	1769	1787	18	1%
Totalt	0	0		

Kommentar: Fördelningen mellan de olika verksamheterna kan komma att förändras.

2.2.7 Investeringar

Planerade investeringar för verksamhetsområdet 2015 enligt kommunplanen:

- Tyresövägen (från Bäverbäcken och österut)
- Samlingsanslag 2015 (bland annat kommer medel att avsättas för upprustning och utveckling av lekplatsen i Hanviken).

2.2.8 Övriga nyckeltal

Nyckeltal	2011	2012	2013
Vinterväghållning			
Snöröjning	12194 tkr	15318 tkr	17500 tkr
Snöbortforsling	2495 tkr	903 tkr	1000 tkr
Beredskap	603 tkr	578 tkr	600 tkr
Kr/kvadratmeter	11 kr/m ²	12 kr/m ²	13 kr/m ²
Kr/invånare	353 kr/inv.	384 kr/inv.	400 kr/inv.
Gatubelysning			
Belysning elkostnader	4899 tkr	4735 tkr	4500 tkr
Belysning övrigt	2283 tkr	4145 tkr	2300 tkr
Kr/belysningspunkt	1 012 kr/bel. punkt	1 216 kr/bel. punkt	919 kr/bel. punkt
Kr/invånare	166 kr/inv.	203 kr/inv.	155 kr/inv.
Beläggningsunderhåll			
Beläggningsprogram (årligt underhåll)	0 tkr	2000 tkr	2950 tkr
Akutbeläggning (potthålslagning mm)	1271 tkr	578 tkr	549 tkr
Kr/kvadratmeter	1 kr/m ²	2 kr/m ²	2 kr/m ²
Kr/invånare	29 kr/inv.	59 kr/inv.	78 kr/inv.

2.2.9 Verksamhetsspecifika kvalitetsgarantier/värdighetsgarantier

Vägar

Vi lovar:

Vintertid (15 oktober – 15 april)

- Vi har beredskap för snöröjning och halkbekämpning dygnet runt.
 - Vi börjar snöröjningen senast när det snöat fem centimeter.
 - Vi prioriterar bussgator och cykel- och gångvägar vid centrumområdena.
 - Framkomligheten ska vara godtagbar på samtliga gator och vägar senast 15 timmar efter att det slutat snöa.
 - Vi avslutar sandupptagningen efter vintern senast den 15 maj.
- Sommartid (16 april – 14 oktober)
- Vi åtgärdar skador på vägbanan som kan medföra stor risk för trafikanter senast fem timmar efter att vi fått reda på skadan.

- Varje år röjer vi diken på en tiondel av kommunens vägnät.

Om belysningen

- Vi byter ut en fjärdedel av lamporna i vägbelysningen varje år. Trasiga lampor på platser som inte ingår i det planerade underhållet byter vi naturligtvis också ut.
- Trasig belysning längs vägar lagar vi inom 14 dagar från den dag vi fått reda på felet.
- Trasig belysning på parkvägar eller i en vägkorsning som gör att trafiksäkerheten eller personer hotas åtgärdar vi inom två arbetsdagar från den dag vi fått reda på felet.

Parker

Vi lovar:

- För att öka tryggheten håller vi samtliga gatlyktor vid gång- och cykelvägar fria från växtlighet. På så sätt får gång- och cykelvägarna maximal belysning.
- Alla lekplatser som Tyresö kommun ansvarar för, är märkta med en skylt.
- Säkerheten på de kommunala lekplatserna besiktas en gång per år. Allvarliga fel åtgärdar vi inom en vecka. Mindre fel tar vi hand om inom en månad. Vi noterar också anmärkningar och bevakar dem vid nästa säkerhetsbesiktning.
- När vi gör om en lekplats, eller bygger en ny, ökar vi tillgängligheten till lekplatsen och till ledredskapen.
- Du som gör en felanmälan till oss får besked om åtgärder inom fem arbetsdagar.
- Vi tömmer papperskorgar och hundlatriner efter behov, men minst en gång per vecka.

2.3 Verksamhetsområde 13 – Miljö och trafik

2.3.1 Verksamhet och syfte

Miljö- och trafikenhetens verksamheter syftar till att vårda, utveckla och bevara den oexploaterade och den exploaterade miljön och verka för en långsiktigt ekologisk hållbar utveckling. Enheten verkar också för en bra trafikplanering, en god trafiksäkerhet för alla trafikantgrupper, en förbättrad folkhälsa och en ökad tillgänglighet på gator och i parker för alla medborgare.

2.3.2 Verksamhetens inriktning

Alliansens Tyresö ska ligga i framkant i omställningen till ett hållbart Sverige. Genom att planera på ett hållbart sätt med god miljö i fokus når vi långt. Att förtäta kommunens centrala delar är ett exempel på byggande som är bra ur miljöperspektiv. Byggandet i Tyresö ska samtidigt anpassas till den omgivande miljön och naturen. På detta sätt kan vi motverka onödig sprängning och avverkning.

Att vi tillsammans med övriga kommuner på Södertörn satsar på att minska transporterans miljöbelastning genom att samordna varutransporter och ha en infrastruktur för förnyelsebara drivmedel är viktigt och ger stora effekter. Detta gäller också renhållning och andra transporter, vilket framgår av tydliga krav i våra upphandlingar.

I dag är Tyresö en av Sveriges mest naturskyddade kommuner med Tyresta Nationalpark och sex naturreservat. Beslut har tagits om ett sjunde - Klövberget. Vi vill även göra naturreservat av Telegrafberget och området runt Barnsjön kommande år.

För oss är det viktigt med en välutbyggd och välfungerande kollektivtrafik. Vi jobbar för ännu tätare och snabbare busstrafik från alla delar av Tyresö -Brevik, Strand, Centrum/Bollmora, Krusboda och Trollbäcken -till Gullmarsplan och centrala Stockholm.

När etapp 7 Solberga är utbyggd kommer det att gå busstrafik till Raksta. I den stamnätsstrategi för länet som antagits av Landstinget kopplas busstrafik från norr och söder samman, så att linjer från Tyresö fortsätter vidare från Gullmarsplan till centrala Stockholm, Universitetet och Täby/Vaxholm hela trafikdygnet alla dagar. Alliansen i Tyresö står helhjärtat bakom detta arbete. Även ny och snabbare stombusstrafik från Tyresö längs Örbyleden mot viktiga mål som Huddinge Sjukhus, Södertörns Högskola och Flemingsberg bör kunna komma på plats inom de närmaste åren. I kommunens diskussioner med trafiknämnden är det samtidigt prioriterat att fortsätta att skapa tätare och snabbare tvärförbindelser mot Haninge, Nacka och Huddinge. Vi har även tagit initiativ till att se över och förbättra tvärförbindelserna inom kommunen. Ett viktigt steg här är att möjliggöra busstrafik till Skålsätra.

2.3.3 Omvärldsanalys för verksamhetsområdet

De 16 nationella miljömålen

De 16 nationella miljömålen som ska vara uppfyllda till 2020 har dystra prognoser. Det är bara målet om skyddande ozonskikt som ser ut att hålla. Länsstyrelsen har i uppdrag att höja hastigheten i arbetet med målen vilket kommer att innebära högre förväntningar på åtgärder i kommunerna.

Klimatförändringar

Världsbankens klimatrapport Turn Down the Heat – Why a 4 Degree Warmer World Must Be Avoided publicerades i november 2012. Rapporten varnar för en 4°C temperaturökning fram till år 2100 – en dubbelt så stor temperaturökning än det mål på max 2°C som fastlades på klimatmötet i Köpenhamn 2010. En 4°C temperaturökning har allvarliga konsekvenser som följd. Bland annat kommer stigande havsnivåer, översvämningar, extrema värmeböljor och ökade nederbördsmängder förekomma i mycket högre grad än vad som tidigare befarats, om inte kraftfulla åtgärder vidtas.

Klimat- och energistrategi för Stockholms län.

Under 2012-2013 har Länsstyrelsen tagit fram en klimat- och energistrategi för Stockholms län.

Strategin innehåller fem regionala mål inom klimat- och energiområdet som ska vara uppnådda i Stockholms län till år 2020.

De regionala målen som ingår i strategin är:

- Länets utsläpp av växthusgaser utanför handeln med utsläppsätter minskar med 19 procent.
- Regionens energianvändning blir 20 procent effektivare.
- Energianvändningens klimatpåverkande utsläpp minskar med 30 procent per invånare (och med 40 procent till år 2030).

Nittio procent av all energiproduktion sker med förnybara bränslen (100 procent år 2030).

Åtgärder påbörjades under 2013 för att inte behöva/skjuta upp anläggandet av ett tredje körfält på Tyresövägen. Åtgärder fortsätter under 2014 och framåt med både beteendeförändringar och fysiska trafikåtgärder. Beroende på hur dessa åtgärder påverkar trafikarbetet på Tyresövägen kan investeringsbehovet framöver se olika ut.

Trafikförvaltningen/SL gör ny upphandling av busstrafiken i kommun (E23)

Trafikförvaltningen/SL handlar upp kollektivtrafik för Tyresö och Haninge som blir ett gemensamt trafikområde och får då ett gemensamt avtal. Trafikområdena Tyresö där Nobina kör idag och Haninge med viss trafik i Tyresö som körs av Keolis slås ihop till ett område. Det nya avtalet kommer att innehålla incitament för entreprenören att öka antalet resenärer. Så är det inte i rådande avtal. Trafik enligt det nya avtalet kommer att börja trafikera våren 2015. Förändringen kan innebära ett förenklat samarbete när antalet

parter blir färre och entreprenören har incitament att samarbete med kommunen får att locka fler resenärer.

Ombyggnaden av Slussen förväntas påverka trafiken på Nynäsvägen avsevärt

Simuleringar av hur trafiken kommer att påverkas under Slussenombyggnaden har visat att trafiken från Nynäsvägen kan komma att få svårt att komma in i Södra länken med mer köer på Nynäsvägen som följd. Detta drabbar många Tyresöbor. För att lindra de negativa effekterna har Stockholms stad och Trafikverket tagit initiativ till projektet ”Smarta Val Sydost” att projektet för att med steg ett-åtgärder lindra effekterna av Slussenombyggnaden. Projektet önskar Tyresö kommuns samarbetet och det ligger i kommunens intresse att samarbeta med kring frågor.

2.3.4 Strategiska mål för verksamhetsområdet

De strategiska målområdena redovisas under avsnitt 1. Här nedan anges nämndens mål/verksamhetsmål och indikatorer för respektive målområde som är adekvat för verksamhetsområdet

Livskvalitet – den attraktiva kommunen

Strategiskt mål

- Tyresö är en av Sveriges mest attraktiva boendekommuner

Verksamhetsmål

- Tyresö är en av de tio trafiksäkraste kommunerna i landet.

Indikatorer att följa upp: Trafiksäkerhetsranking i nationell statistik, antal olyckor per 10.000 invånare, ranking i cykelfrämjandets kommunvelometer avseende nyttillkommen cykelbana.

- Tyresö kommuns klimatstrategi genomsyrar alla verksamheter.

Indikatorer att följa upp: Miljö och trafik - andel miljöbilar i den kommunala organisationen, andel inköpta ekologiska livsmedel i organisationen (inkl. restauranger och storkök), insamlat matavfall per capita (kg).

Medborgarfokus – varje Tyresöbo i centrum

Strategiskt mål

- Tyresöborna kan påverka kommunens verksamhet

Verksamhetsmål

- Medborgarnas inflytande om trafiksäkerhet, framkomlighet och tillgänglighet ökar.

Indikatorer att följa upp: Antal organiserade dialoger (möten och dylikt) per år, Medborgarnas betyg på det inflytande de har på kommunens verksamheter och beslut- Nöjd Inflytandeindex

God och långsiktig hushållning med effektiva verksamheter

Strategiskt mål

- Verksamheten ska bedrivas inom ramen för tilldelade ekonomiska resurser

Indikator som följs upp: Ekonomiskt resultat

Attraktiv arbetsgivare

Strategiskt mål

- Medborgarna rekommenderar Tyresö som arbetsgivare
- Medarbetarnas sjukfrånvaro är lägre än fyra procent.

Indikatorer som följs upp: Medarbetarundersökning, sjukfrånvaro

2.3.5 Särskilda uppdrag

De särskilda uppdragen för Miljö och trafik som ska genomföras under mandatperioden innebär att:

- Följa upp och ta fram nya åtaganden enligt Tyresö kommuns klimatstrategi
- Inleda arbetet med att upprätta naturreservat runt Telegrafberget och runt Barnsjön
- Ställa om kommunens fordon till 100 procent miljöbilar inklusive elfordon
- Utredda förutsättningarna för busstrafik till och genom Skälsåtra.

2.3.6 Ekonomi

Sammanfattande budget för verksamhetsområdet 2015

Kommentar: Fördelningen mellan de olika verksamheterna kan komma att förändras.

	Budget 2014	Budget 2015	Förändring i tkr	Förändring i %
Intäkter				
Anslag från Kommunfullmäktige	3926	3966	40	1%
Taxor och avgifter	4468	4528	60	1%
Övriga intäkter				
Kostnader				
Folkhälsa och hållbar utveckling	1106	1106	0	0%
Natur och miljö	1305	1405	100	8%
Viltvård	100	100	0	0%
Trafikreglering	2480	2480	0	0%
Sidoordnad	3403	3403	0	0%
Totalt	0	0	0	

Kommentar: Fördelningen mellan de olika verksamheterna kan komma att förändras.

2.3.7 Investeringar

Planerade investeringar för verksamhetsområdet 2015 enligt i kommunplanen:

- Åtgärder klimatstrategi
- Snabbladdstation
- Åtgärder Öringesjön

2.3.8 Övriga nyckeltal

Utsläpp av CO ₂ -ekvivalenter/capita, jämf. 1990 (statistik släpar två år)				
	1990	2010	2011	2012
Invånarantal	33973	42947	43328	
Utsläpp av CO ₂ -ekv./capita	1,4	1,0	0,9	
Energianvändning/m² lokaler (siffror för 2010 saknas)				
		2009	2011	2012
kWh/m ²		210,3	195,3	187,9
Insamlade förpackningar och tidningar/capita (FTI)				

	2010	2011	2012
Invånarantal	42947	43328	43764
Kg/capita	65,14	68,15	63,7
Andel inköpta ekologiska livsmedel (%) i organisationen			
	2010	2011	2012
Eko livsmedel %	12	16	19

Nyckeltal	2011	2012	2013
Kommunens cykelnät i km.	76,5 km	77,1 km	79,2 km
Inrapporterade personskador i trafikolyckor i STRADA. *Statistiken är preliminär fram till april och uppgifterna korrigeras till påföljande år.	86 lindriga olyckor 7 svårt skadade 0 döda 93 totalt	94 lindriga olyckor 12 svårt skadade 0 döda 106 totalt	89 lindriga olyckor 6 svårt skadade 1 döda 96 totalt *
Antal ansökta/avslagna/beviljade parkeringstillstånd för rörelsehindrade.	Ansökta: 203 Avslag: 22 Totalt beviljade: 181	Ansökta: 180 Avslag: 13 Totalt beviljade: 167	Ansökta: 224 Avslag: 14 Totalt beviljade: 210
Antal handlagda otillåtet långtidsuppställda fordon/ uppställda på förvaring/ antal skrotade fordon	Totalt: 193 Uppställda: 4 Skrotade: 70	Totalt: 236 Uppställda: 9 Skrotade: 63	Totalt: 192 Uppställda: 8 Skrotade: 39
Antal utfärdade schaktillstånd.	88	91	166
Antal tillstånd för långa, breda och tunga transporter.	28	55	Ingen uppgift
Antal utfärdade/betalade felparkeringsavgifter.	Utfärdade: 1 359 Betalade: 1 012	Utfärdade: 1 561 Betalade: 1 273	Utfärdade: 1 142 Betalade: 1 129
Antal utfärdade/betalade kontrollavgifter.	Utfärdade: 329 Betalade: 259	Utfärdade: 451 Betalade: 348	Utfärdade: 107 Betalade: 78

2.4 Verksamhetsområde 14 – Vatten och avlopp

2.4.1 Verksamhet och syfte

Syftet med VA-verksamheten i Tyresö kommun är att förse invånarna med ett gott och friskt dricksvatten, ta hand om och avleda avloppsvattnet från hushåll och industrier samt avleda dagvatten med minsta möjliga olägenhet för invånarna.

2.4.2 Verksamhetens inriktning

Vatten och avlopp är något vi alla förväntar oss ska fungera. Genom att hålla ett bra tempo i underhållet och förnyelsen av ledningsnätet i Tyresö säkerställer vi det. Verksamheten ska samtidigt ha fokus på goda miljöåtgärder.

Genom att vi fortsätter att bygga ut det kommunala VA-nätet ansluts varje år fler invånare till det. Alliansens mål är att under perioden få kommunalt VA på plats i ett antal etapper på Brevikshalvön, i Raksta samt i Nyfors-området. När vår satsning på en ny sjöledning från Breviks Skola till Noret är färdig under denna period, blir det möjligt för oss att därefter påbörja arbetet med att etappvis även ansluta fastigheter i Yttre Brevik till VA-nätet.

2.4.3 Omvärldsanalys för verksamhetsområdet

De senare årens farhågor och fakta om klimatförändringar bl.a. med oftare återkommande kraftiga nederbördstillfällen innebär även att befintliga och nya dagvattenlösningar måste anpassas till ökande vattenflöden och att nya metoder och tekniker måste tillämpas. I den samlade lösningen för driften av och funktionen för VA-anläggningarna i Tyresö så är denna beroende av avtalsförhållanden med Nacka och Stockholms kommuner bland annat för överföring av spillvatten från kommunen via Nacka till Stockholm Vattens anläggningar och slutlig behandling vid Henriksdalsverket. Den transiteringslösning som löper via Nacka kommun del i Älta är därför en av de mest kritiska ledningsdelarna för Tyresös VA-verksamhet och som har beslutats att förnyas under 2014-15 för en fortsatt och långsiktigt säker funktion. De nödvändiga reinvesteringsbehov som då uppstår för denna ledning påverkar delvis även Tyresös VA-kollektiv ekonomiskt.

2.4.4 Strategiska mål för verksamhetsområdet

De strategiska målområdena redovisas under avsnitt 1. Här nedan anges nämndens mål/verksamhetsmål och indikatorer för respektive målområde som är adekvat för verksamhetsområdet

Livskvalitet – den attraktiva kommunen

Strategiskt mål

- Tyresö är en av Sveriges mest attraktiva boendekommuner

Verksamhetsmål

- Trevliga rekreativmiljöer skapas genom fler attraktiva dagvattenanläggningar.

Indikatorer att följa upp: Antal dagvattenanläggningar, Tyresös medborgare bedömer hur det är att bo och leva i kommunen (Ranking) - Nöjd regionindex

Medborgarfokus – varje Tyresöbo i centrum

Strategiskt mål

- Tyresöborna är nöjda med den kommunala servicen

Verksamhetsmål

- Dricksvattnet i Tyresö håller så hög standard att 95 procent av invånarna anser att vattnets kvalitet är bra.

Indikator att följa upp: Nöjd kund index: vattenkvalitet

God och långsiktig hushållning med effektiva verksamheter

Strategiskt mål

- Verksamheten ska bedrivas inom ramen för tilldelade ekonomiska resurser

Indikator som följs upp: Ekonomiskt resultat

Verksamhetsmål

- En ökad förnysetakt i ledningsnäten innebär att renvattenförlusterna gradvis kan minskas och årsvis inte överstiger 15 %.

Indikator att följa upp: Inköpt mängd vatten i förhållande till såld mängd.

Attraktiv arbetsgivare

Strategiskt mål

- Medborgarna rekommenderar Tyresö som arbetsgivare
- Medarbetarnas sjukfrånvaro är lägre än fyra procent.

Indikatorer som följs upp: Medarbetarundersökning, sjukfrånvaro

2.4.5 Ekonomi

Sammanfattande budget för verksamhetsområdet 2015

	Budget 2014	Budget 2015	Förändring i tkr	Förändring i %
Intäkter				
Taxor och avgifter	66423	68415	1993	3%
Kostnader				
Gemensamt	-20849	-21475	1055	3%
Underhåll ledningsnät	-12409	-12781	628	3%
Drift VA-verk	-9424	-9707	476	3%
Pumpstationer	-20241	-20848	1024	3%
Totalt	3500	3605		

Kommentar: Fördelningen mellan de olika verksamheterna kan komma att förändras.

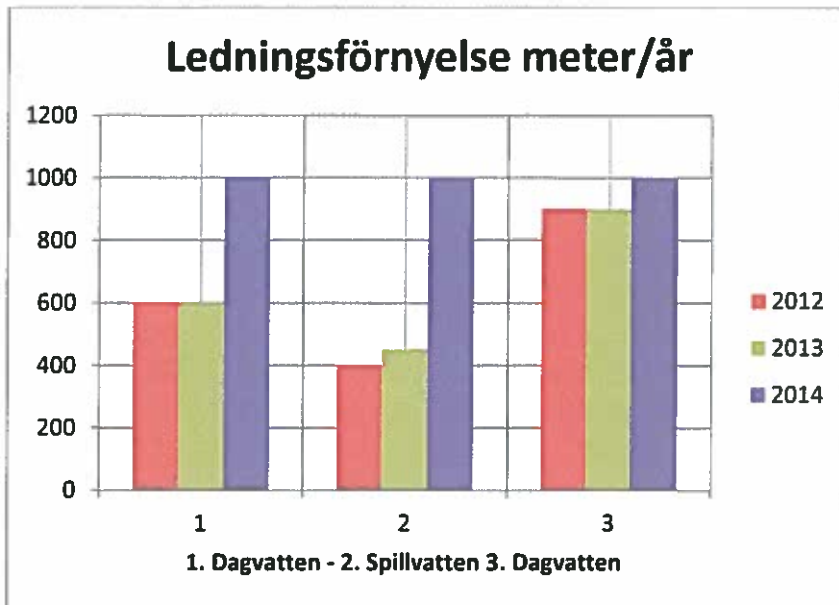
2.4.6 Investeringar

Planerade investeringar för verksamhetsområdet 2015 enligt i kommunplanen:

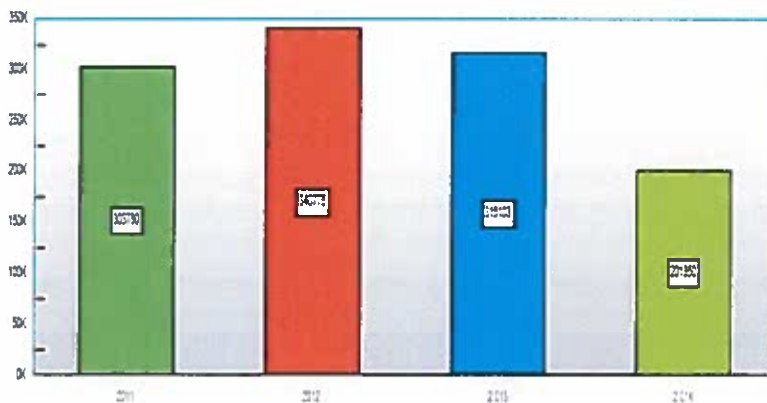
Tidigare fastställt samlingsanslag för VA utökades genom budgetbeslut, juni 2014, och uppgår totalt till 15,8 Mkr för verksamhetsåret 2015. Anslaget fördelas på re- och nyinvesteringar i ledningsnät och tillhörande anläggningar med 13,8 Mkr samt nyanläggning av ledningar och servisanslutningar motsvarande 2 Mkr.

2.4.7 Övriga nyckeltal

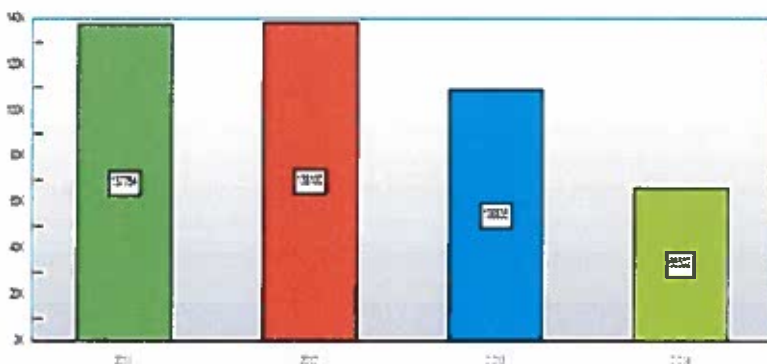
Andel nyanlagda ledningar och VA-installationer samt energiförbrukning i vissa VA-anläggningar. Nya kommungemensamma nyckeltal för verksamhetsområdet är under utarbetande inom ramen för Södertörnssamverkan. Tillämpning av dessa och slutliga nyckeltal sker från verksamhetsåret 2015. Nya branschpassade s.k. hållbarhetsindex kommer att beaktas för eventuell tillämpning inför kommande verksamhetsår.



Energiförbrukning



Bollmora pumpstation



Vassvägens pumpstation

Dessa två största anläggningars energiförbrukning visar en klart sjunkande tendens till följd av installation och nyttjande av ny pump- och regler teknik. Diagram för innevarande år redovisar utfall per 3 kvartalet 2014. Årsprognos för bägge anläggningarna bedöms bli 13-15% lägre än föregående år.

2.4.8 Verksamhets specifika kvalitetsgarantier/värdighetsgarantier

- Vi levererar alltid gott och tjänligt vatten som uppfyller livsmedelsverkets normer.
- Du ska inte vara utan vatten mer än fem timmar per år.
- Om du blir utan vatten kan du hämta vatten vid en vattenpost eller från en tankvagn senast två timmar efter att avbrottet konstaterats. Du ska då inte behöva gå längre än 500 meter för att hämta vatten
- Om en vattenläcka i kommunens ledningsnät upptäcks under ordinarie arbetstid börjar vi reparationsarbetet inom två timmar. Om en läcka upptäcks på andra tider börjar vi arbetet inom fyra timmar.

2.5 Verksamhetsområde 15 – Renhållning

2.5.1 Verksamhet och syfte

Kommunens renhållningsverksamhet ansvarar för att upprätta kommunala föreskrifter för hantering av hushållens avfall samt att samla, ta om hand och behandla detta avfall enligt gällande lagstiftning och på miljömässigt bästa sätt.

2.5.2 Verksamhetens inriktning

Renhållningsområdet i Tyresö har de senaste åren på Alliansens initiativ genomgått flera förändringar. Genom satsningar på matavfallsinsamling och behovstömning görs vinster för oss alla och inte minst miljön. Under den period som denna kommunplan avser ska vi fullfölja dessa satsningar.

Vi strävar även efter att ha nöjda abonnenter som upplever servicen som god. Som ett led i detta ska kretsloppscentralen i Petterboda fortsätta att utvecklas med fokus på återvinning och återbruk. Renhållningsverksamheten i Tyresö ska hålla en hög standard när det gäller hänsyn till miljön.

2.5.3 Omvärldsanalys för verksamhetsområdet

Renhållningsverksamheten ska hålla ständig bevakning av avfallsmarknadens pris- och kostnadslägen på grund av verksamhetens beroende av externa aktörer och behandlingsmöjligheter för vissa avfallslag. Insamling av matavfall från hushåll och verksamheter har erbjudits samtliga enbostadshus samt viss del av flerbostadshusbeståndet under 2013 och 2014. Ett flertal aktiviteter ska genomföras under 2015 och fortsätter i samtliga bostadsbestånd och bland kommunala och kommersiella verksamheter för att öka anslutningsgraden och resursutnyttjandet av matavfallet till biogas.

2.5.4 Strategiska mål för verksamhetsområdet

De strategiska målområdena redovisas under avsnitt 1. Här nedan anges nämndens mål/verksamhetsmål och indikatorer för respektive målområde som är adekvat för verksamhetsområdet

Livskvalitet - den attraktiva kommunen

Strategiskt mål

- Tyresö är en av Sveriges mest attraktiva boendekommuner

Verksamhetsmål

- Medborgarnas möjligheter att bidra till en hållbar och miljöanpassad avfallshantering ökar.

Indikatorer att följa upp: Antal hushåll som är anslutna till matavfallsinsamling

Medborgarfokus – varje Tyresöbo i centrum

Strategiskt mål

- Tyresöborna är nöjda med den kommunala servicen

Verksamhetsmål

- Andel Tyresöbor som är nöjda med hur avfallstjänsterna utförs ökar.

Indikatorer att följas upp: Renhållning - Tyresös medborgare bedömer renhållning och sophämtning i kommunen (ranking) - Nöjd Medborgarindex

God och långsiktig hushållning med effektiva verksamheter

Strategiskt mål

- Verksamheten ska bedrivas inom ramen för tilldelade ekonomiska resurser

Indikator som följs upp: Ekonomiskt resultat

Verksamhetsmål

- Andel hushållsavfall per invånare minskar gradvis genom införande av behovshämtning av hushållsavfall och matavfallsinsamling.

Indikator som följs upp: Mängd hushållsavfall per invånare

Attraktiv arbetsgivare

Strategiskt mål

- Medborgarna rekommenderar Tyresö som arbetsgivare
- Medarbetarnas sjukfrånvaro är lägre än fyra procent.

Indikatorer som följs upp: Medarbetarundersökning, sjukfrånvaro

2.5.5 Ekonomi

Sammanfattande budget för verksamhetsområdet 2015

	Budget 2014	Budget 2015	Förändring i tkr	Förändring i %
Intäkter				
Taxor och avgifter	41956	48610	6654	16%
Kostnader				
Renhållning administration	9851	9724	-127	-1%
Hushållsavfall	15276	17055	1779	12%
Grovavfall	3404	3703	299	9%
Kretsloppscentralen	8872	8982	110	1%
El-avfall	323	329	6	2%
Färdigt avfall	730	702	-28	-4%
Slam, latrin och fett	3500	4083	583	17%
Totalt	0	4032		

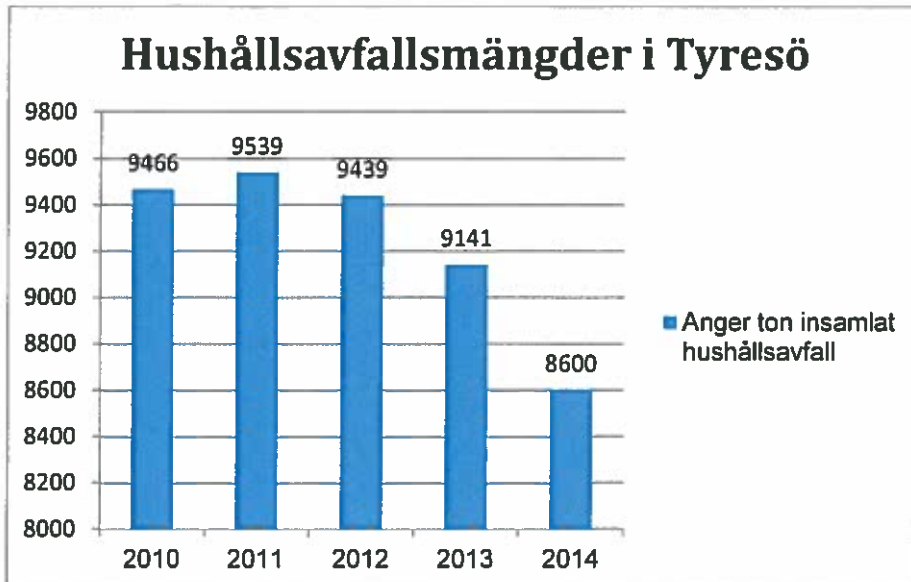
Kommentar: Fördelningen mellan de olika verksamheterna kan komma att förändras.

2.5.6 Investeringar

Samlingsanslag för renhållningsverksamheten antogs genom kommunfullmäktiges budgetbeslut, juni 2014, och uppgår totalt till 3,0 Mkr, främst avsett för re- och nyinvestering i passersystem och behållarsystem till kretsloppscentralen.

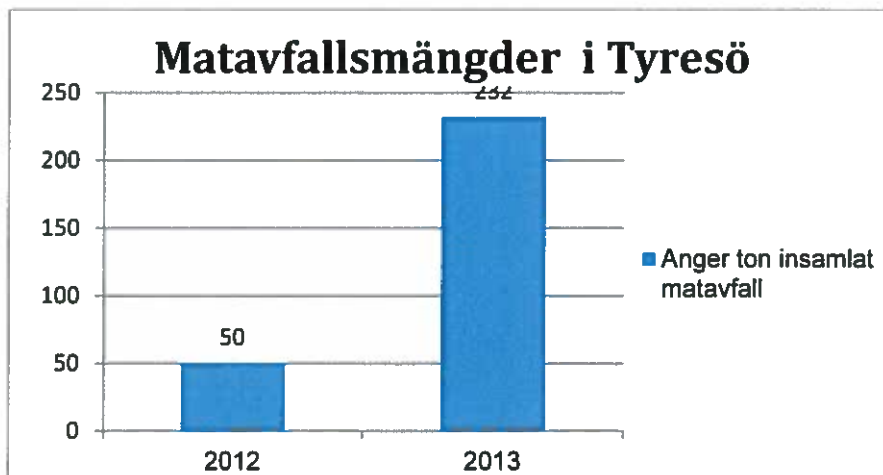
2.5.7 Övriga nyckeltal

Andel hushållsavfall som behandlas för kraft- och värmeproduktion samt mängd insamlat matavfall.



Diagrammet visar mängden hushållsavfall åren 2010 till 2014, angivet i ton.

(Värdet för 2014 är uppskattat utifrån pågående utveckling)



Diagrammet visar utvecklingen för insamling av matavfall åren 2012 och 2013, angivet i ton. Prognos för 2014 bedöms nå cirka 350 årston.

2.5.8 Verksamhetsspecifika kvalitetsgarantier/värdighetsgarantier

- Du kan ringa servicecenter och få svar på dina frågor om renhållning. Vi finns på plats alla vardagar.
- Vi hämtar alltid ditt avfall på rätt dag.
- Om du beställer tömning av slam utför vi tömningen inom sex arbetsdagar.
- Om du beställer akut tömning av slam börjar vi tömningen senast 12 ordinarie arbetstimmar efter din beställning.
- Om du beställer joutömning av slam börjar vi tömningen senast 6 timmar efter din beställning.

3 Uppföljning, internkontroll och kommunikation

3.1 Uppföljning av mål, ekonomi och kvalitetsgarantier

Kommunfullmäktige ansvarar för kommunens övergripande och långsiktiga styrning genom att ange mål, inriktning, omfattning och kvalitet. **Kommunstyrelsen** verkställer kommunfullmäktiges beslut och ska dessutom utöva tillsyn över nämnderna. Det är kommunstyrelsen som fastställer formerna för hur verksamheter och ekonomi ska följas upp och rapporteras.

Kommunstyrelsens uppföljning till fullmäktige sker genom delårsrapporter och årsredovisning. Delårsrapporterna görs var fjärde månad per den 30 april och den 31 augusti. De ska innehålla utfall och ekonomiska prognoser för drifts- och investeringsbudget samt redovisa måluppfyllelse för de strategiska målen. Årsredovisning görs vid varje årsskifte.

Avvikelse ska rapporteras

När nämnderna bedömer att de verksamhetsmässiga eller ekonomiska målen inte kommer att nås, ska de rapportera detta i anslutning till delårsrapporten. Nämnderna ska då även ge förslag på åtgärder att vidta för att målen ska uppfyllas.

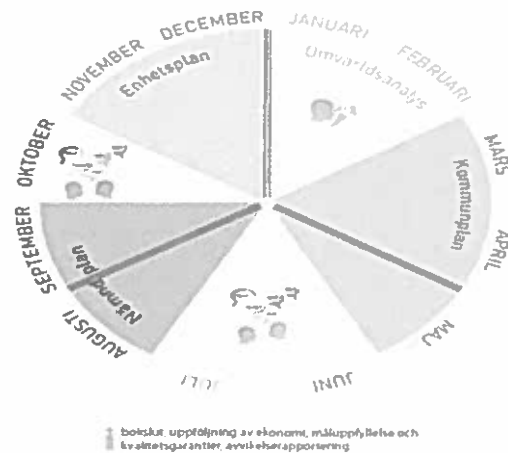
Nämnderna är ansvariga för sina verksamheter och ska följa upp sin verksamhet och ekonomi i tillräcklig omfattning. Nämnderna ska lämna delårsrapport med ekonomisk prognos var fjärde månad per den 30 april och den 31 augusti och en verksamhetsberättelse vid årets slut. Delårsrapporten ska innehålla utfall, ekonomiska prognoser och bedömning av måluppfyllelse för nämndens mål. Den ska även innehålla förslag på åtgärder som nämnden avser vidta vid avvikelser. Delårsrapporter och verksamhetsberättelsen behandlas i nämnden och därefter i kommunstyrelsen och kommunfullmäktige.

Nämnderna ska därutöver följa upp verksamheten via kontinuerliga månadsuppföljningar per februari, mars, juli och oktober. Om nämnden bedömer att målen inte kommer att nås ska de rapportera eventuella avvikelser till kommunstyrelsen, så snart det är möjligt

Bolagsstyrelsen är ansvarig för sin verksamhet. Bolagen ska lämna delårsrapport per 30 april och 31 augusti. Årsredovisning lämnas efter årets slut.

Förutom att bidra till de kommunala målen ska nämnderna säkerställa att de uppfyller de krav som ställs genom lagstiftning och andra styrdokument. Uppföljning och analys baseras på egenkontroll, riskhantering och avvikelsehantering.

3.2 Årshjulet



3.3 Riskhantering och intern kontroll

Arbetet med riskhantering och internkontroll utgör ett komplement till övrig planeringen och uppföljningen enligt styrprocessen. Det syftar till att upptäcka och korrigera felaktigheter, som till exempel dåligt utnyttjande av resurser eller för stort, eller onödigt, risktagande. Arbetet kommer till uttryck i riskhanterings- och kontrollplaner och redovisningar av interkontrollresultat.

Nämnderna beslutar om en riskhanterings- och kontrollplan i anslutning till att nämndplanerna behandlas och redovisar resultatet av genomförda internkontroller när nämndernas verksamhetsberättelser behandlas efter årets slut.

Även kommunstyrelsen utarbetar en riskhanterings- och internkontrollplan under hösten före varje verksamhetsår och redovisar resultatet av genomförda kontrollinsatser efter årets slut.

Riskhanterings- och internkontrollplan återfinns i Bilaga 1.

3.4 Kommunikation

Det är viktigt att kommunplanens innehåll är väl känt av kommunens invånare, de förtroendevalda och kommunens medarbetare. Den långsiktiga visionen, strategier och mål för mandatperioden kommuniceras till personal vid arbetsplatsträffar och till medborgare via kommunbilagan i Mitt i Tyresö och via tyreso.se. Delårsrapporten redovisas på intranätet och tyreso.se, och diskussioner ska ske med berörd personal. Vid årets slut redovisas måluppfyllelsen tydligt i årsredovisningen och utvalda delar i kommunbilagan.

Kommunledningskontoret utarbetar en kommunikationsstrategi som beskriver de viktigaste budskapen och strategier för att nå ut med dessa. Varje verksamhet utarbetar, på basis av nämndplanerna, en kommunikationsplan som fastställer de viktigaste budskapen och innehåller kommunikationsinsatser kring det arbete som görs för att målen ska nås.

3.5 Styrande planer och policys

Nedan redovisas Tyresö kommuns övergripande styrdokument som är gemensamma för kommunens samtliga verksamheter. De dokument som har reviderats eller tillkommit sedan förra årets kommunplan är markerade med fetstil.

Policy

- Trafikpolicy
- Policy för fakturerings- och kravverksamhet (KS 2005)
- Arbetsmiljöpolicy (KS 2007)
- Policy "Att vara chef i Tyresö kommun" (KS 2007)
- Personalpolicy (KS 2008)
- Policy för upphandling (KF 2010)
- Kommunikationspolicy (2011)
- Alkohol- och drogpolicy (KF 2011)
- Riskhanterings- och försäkringspolicy (KF 2011)
- Risk- och säkerhetspolicy (KF 2012)
- Likabehandlingspolicy (KF 2012)
- **Informationssäkerhetspolicy (KF 2014)**
- **Ev. Energipolicy (KF 2014)**
- **Ev. Finanspolicy (KF 2014)**

Planer

- Brottsförebyggande program (KS 2000)
- Biblioteksplan (KF 2007)
- Översiktsplan för Tyresö kommun (KF 2008)
- Energiplan (KF 2008)
- Grönplan (KF 2009)
- Klimatstrategi (KF 2010)
- Energieffektiviseringsstrategi (KS 2011)
- Plan för hantering av extraordinära händelser (KF 2011)
- Dagvattenhanteringsplan (KF 2011)
- Styrprocess för Tyresö kommun (KF 2011)
- Krisinformationsplan (KD 2011)
- Likabehandlingsplan (KS 2013)
- **Riskhanterings- och kontrollplan 2014 (KS 2013)**
- **Granskningsplan Medborgarfokus 2014 (KS 2013)**
- **Tillgänglighetsplan (KS 2014)**
- **Tillsynsplan enligt alkohollagen och tobakslagen (KS 2014)**
- **Jämställdhetsplan 2013-2015 (KS 2014)**
- **Kommunplan 2015-2018 (KF 2014)**

Reglemente/Delegation

Gemensamt reglemente för samtliga nämnder (KF 2013)

- **Reglemente för valnämnden (KF 2013)**

- Revisionsreglemente (KF 2006)
- Reglemente för kommunstyrelsen (KF 2012)
- Reglemente för barn- och utbildningsnämnden (KF 2012)
- Reglemente för byggnadsnämnden (KF 2012)
- Reglemente för gymnasie- och arbetsmarknadsnämnden (KF 2012)
- Reglemente för kultur- och fritidsnämnden (KF 2012)
- Reglemente för krisledningsnämnden (KF 2012)
- Reglemente för socialnämnd (KF 2012)
- Reglemente för Södertörns överförmyndarnämnd (KF 2010)
- Attestreglemente (KF 2004)
- Arkivreglemente (KF 2012)
- Arbetsordning för kommunfullmäktige (KF 2010)
- Arbetsordning för kommunala pensionärsrådet (KF 2010)
- Arbetsordning för kommunala rådet för funktionshinder (KF 2010)
- Arbetsordning för kommunstyrelsens särskilda utskott (KS 2011)
- Arbetsordning för kommunstyrelsens utskott för miljö och samhällsbyggnadsfrågor (KS 2011)
- Arbetsordning för demokratiberedningen (KS 2011)
- Delegationsordning inom kommunstyrelsens verksamhetsområde (KS 2013)
- **Bestämmelse om ersättning till förtroendevalda (KF 2014)**
- **Bolagsordning för Tyresö bostäder AB (KF 2014)**
- Ägardirektiv för Tyresö bostäder AB (KF 2012)

Riktlinje/föreskrift

- Rutin för klagomålshantering (KS 2001)
- Ekonomiska regler för resultatenheter (KF 2008)
- Riktlinje för upphandling i Tyresö kommun (KS 2010)
- Riktlinje för sponsring (KS 2011)
- Riktlinjer för när förtroendevalda och anställda erbjuds förmåner av utomstående (KS 2011)
- Lokala hälsoskydds föreskrifter (KF 2011)
- Riktlinjer i händelse av oljeutsläpp till havs (KS 2011)
- Riktlinje för representation, uppvaktnig, resor m.m. (KS 2012)
- Riktlinje för e-posthantering i Tyresö kommun (oklar beslutsinstans)
- Lokal renhållningsordning (KF 2012)
- Riktlinjer för inventarieförteckning och stölskyddsmärkning i Tyresö kommuns verksamheter (KD 2012)
- Riktlinje för uppföljning och utvärdering av upphandlade avtal i Tyresö kommun 2012 (KS 2012)
- Riktlinjer för bisysslor (KD 2012)
- Riktlinjer för tillfällig övernattning i skollokaler och liknande i Tyresö kommuns verksamheter (KD 2012)
- Tillgänglighetshandbok (KF 2012)

- Riktlinjer för närbarhet och bemötande i Tyresö kommun (KD 2013)
- Allmänna ordningsföreskrifter för Tyresö kommun (KF 2013)
- Riktlinjer vid klotter och liknande skadegörelse (KS 2013)
Ekonomihandbok (KD 2013)
- Rutiner och uppdragsbeskrivning säkerhetsorganisation i Tyresö kommuns verksamheter (KD 2013)
- Riktlinjer för användning av sociala medier (KD 2013)
- Riktlinjer för systematiskt brandskyddsarbete (KD 2013)
- Riktlinjer för riskhantering och internkontroll (KS 2013)
- Riktlinjer för arbete med hbt i Tyresö (KS 2013)
- Riktlinjer enligt alkohollagen (KS 2014)
- Riktlinjer för hantering av extraordinära händelser i Tyresö kommun (KD 2014)

Styrdokument som upphört sedan kommunplan 2014

- Säkerhetspolicy (KS 2007)
- Brandskyddspolicy (KS 2008)
- Klotterpolicy (KS 2009)
- Servicepolicy (oklar beslutsinstans, har ersatts av riktlinjer för närbarhet och bemötande i Tyresö kommun, KD 2013)
- Informationssäkerhetspolicy (KS 2010)
- Riktlinje för representation, värdskap, resor m.m. (KS 2004)
- Riktlinjer för internationellt samarbete (KS 2010)
- Redovisningsföreskrifter (KF 1998)
- Regler för inventering och förteckning av inventarier (KS 1999)
- Reglemente för penninghantering (KF 1995)
- Riktlinjer för kommunens borgensåtaganden (KF 2003)

Bilaga 1 (bifogas nämndplanen) Samhällsbyggnadsförvaltningen

Nämnden ska fatta beslut om riskhanteringsplanen inklusive kontrollplan.

4.2 Riskhanteringsplan inklusive kontrollplan

Riskhanteringen innefattar följande sex moment:

1. Riskinventering
2. Riskanalys
3. Riskhantering
4. Kontrollplan
5. Genomförande av kontrollaktiviteter
6. Återrapportering efter genomförda åtgärder

Riskhanteringsplan

Händelser som innebär stora risker för en stor del av befolkningen, men sannolikheten att de inträffar är mycket låg har diskuterats i ledningsgruppen. Risker för förgiftning av det kommunala vattnet är mycket osannolik, men konsekvenserna blir stora om det händer. De flesta sådana risker hanteras i säkerhetsenhetsens riskhanteringsplan. Ledningsgruppen föreslår att risker hanteras i kommunens krisplan .

Risk utifrån mål/ uppdrag	Risk-nivå	Åtgärd	Kontrollinsatser	Ansvarig	Frekvens och rapportering
Olycksrisk i lekpark	16	Skytning med GPS-mottagare för att underlätta för SOS 112*	Funktionskontroll	Verksamhets-ansvarig	Kontroll efter att samtliga skyltar installerats Redovisas till utskottet genom verksamhetsberättelsen
Ökat bilåkande dvs kollektivtrafikens andel ökar inte.	12	Analys av trafikarbetet Samarbetar med SL + förbättrar tillgänglighet till kollektivtrafiken	Trafikmätning Kollektivtrafikmätning	Avdelnings- chef	Minst årligen eller efter genomförd åtgärd redovisas till utskottet genom verksamhetsberättelsen
Skadekrav från fastighetsägare som följd av översvämningsskador orsakade av ökade vattenflöden och klimateffekter.	12	Utredning av skyddsåtgärder, ökad förnysetakt i äldre ledningsnät, uppdimensionering av ledningsstråk samt fortsatt utbyggnad av fordröjande anläggningar och lösningar i VA-nät.	Stickprovskontroller	Avdelnings- chef	En gång per år, redovisning i verksamhetsberättelsen
Framkomligheten är ej godtagbar vid snöfall	12	Framförhållning, SMHI-prognoser, god jourbemanning.	Stickprovskontroller	Verksamhets-ansvarig	En gång per år, redovisning i verksamhetsberättelsen

Risk utifrån mål/uppdrag	Risk-nivå	Åtgärd	Kontrollinsatser	Ansvarig	Frekvens och rapportering
Leverans av ojämnt vatten	4	Ökad förnysetakt	Stickprovskontroller	Avdelnings- chef	En gång per år, redovisning i verksamhetsberättelsen
Avbrott i vattenleveranserna	8	Bevaka/samråda om förbättringsåtgärder	Stickprovskontroller	Avdelnings- chef	En gång per år, redovisning i verksamhetsberättelsen
Kvalitetsgarantierna för vinterväghållning uppfylls inte	12	Tydligare information Bättre samordning	Stickprovskontroller	Verksamhets- ansvarig	En gång per år, redovisning i verksamhetsberättelsen
Halkolyckor med anledning att sandupptagning ej skett i tid och risk för personskador	12	Prioriterar rätt gång- och cykelbanor.	Stickprovskontroller utefter felanmälan.	Verksamhets- ansvarig	En gång per år, redovisning i verksamhetsberättelsen
Vi åtgärdar skador på vägbanan som kan medföra stor risk för trafikanter senast fem timmar efter att vi fått reda på skadan.	12	Jourtelefon för händelser som inträffar på nätter/helger.	Fysiskt okulär besiktning	Verksamhets- ansvarig	En gång per år, redovisning i verksamhetsberättelsen

Risk utifrån mål/uppdrag	Risk-nivå	Åtgärd	Kontrollinsatser	Ansvarig	Frekvens och rapportering
Avbrott i avledning av spillvatten från kommunen	12	Samråd med Nacka kommun rörande nödvändiga reinvesteringar och upprustningsåtgärder på befintliga ledningar.	Stückprovkontroller	Avdelningschef	En gång per år, redovisning i verksamhetsberättelsen
Snö och ofarbara vägar försämrar avfallshämtning	8	Löpande driftstyrning av avfallsentreprenader samt samordning med snöentreprenörer.	Stückprovkontroller	Avdelningschef	En gång per år, redovisning i verksamhetsberättelsen

* Skyltning med GPS-kordinater är ett effektivt sätt att säkerställa att räddningstjänsten/polis hittar till rätt plats vid nödsamtal. Lekparker har inga adresser utan endast namn som inte anger exakt position. I övrigt håller alla lekplatser lagelig och godkänd EU-standard för att minimera risken för olycksfall. Besiktning sker årligen. Övriga risker behandlas i Miljö- och trafikavdelningens enhetsplan.

Datum 2014-10-22
Tid 08:30–09:35
Plats Sammanträdesrummet Bollmora

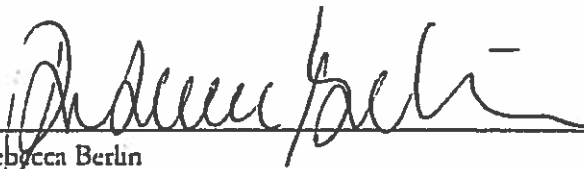
Beslutande Se närvarolista

Övriga deltagare Se närvarolista

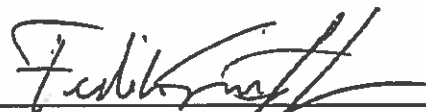
Justeringens plats
och tid Kommunkansliet 2014-09-27

Paragrafer 146 - 160

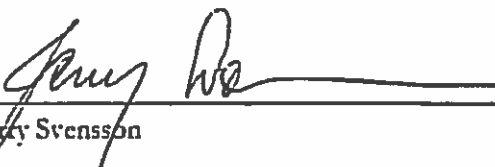
Sekreterare


Rebecca Berlin

Ordförande


Fredrik Sawestahl

Justerande

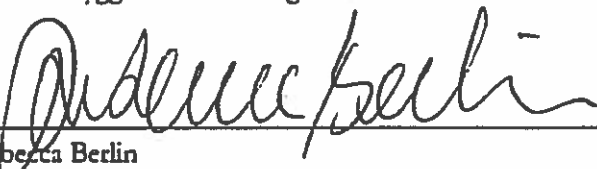

Jerky Svensson

ANSLAG / BEVIS

Protokollet är justerat. Justeringen har tillkännagivits genom anslag.

Organ Miljö- och samhällsbyggnadsutskottet
Sammanträdesdatum 2014-10-22
Datum då anslaget sätts upp 2014-10-28
Datum då anslaget tas ned 2014-11-19
Förvaringsplats för protokollet Samhällsbyggnadsförvaltningens arkiv

Underskrift


Rebecca Berlin

Utdragsbestyrkande

Närvarolista

Beslutande



Fredrik Saweståhl (M)
Anki Svensson (M)
Lotta Stjernfeldt (M)
Mats Larsson (FP)
Leif Kennerberg (KD)
Kristjan Vaigur (S)
Anita Mattsson (S)
Jerry Svensson (S)
Marie Åkesdotter (MP)

Ersättare

Dick Bengtson (M)
Mats Lindblom (FP), fr.o.m. 8:40, § 148
Margareta Ternstedt (FP)
Ulrica Riis-Pedersen (C)
Lennart Jönsson (S)
Karin Ljung (S)

Övriga

Carolina Fintling Rue, Översiktsplanerare, Samhallsbyggnadsförvaltningen
Christian Nützel, Planarkitekt, Samhallsbyggnadsförvaltningen
Göran Bardun, Kommunekolog, Samhallsbyggnadsförvaltningen
Helene Hallberg, Planchef, Samhallsbyggnadsförvaltningen
Henrik Lagerhed, Controller, Ekonomi
Jenny Linné, Mark- och exploateringschef, Samhallsbyggnadsförvaltningen
Sara Kopparberg, Stadsbyggnadschef, Samhallsbyggnadsförvaltningen
Åke Skoglund, Förvaltningschef, Samhallsbyggnadsförvaltningen
Marita Bertilsson, Politisk sekreterare, S
Rebecca Berlin, Nämndsekreterare, Kommunstyrelsen
Susann Markow, Verksamhetsansvarig, Samhallsbyggnadsförvaltningen
Amalia Tjärnstig, Exploateringsingenjör, Samhallsbyggnadsförvaltningen
Amanda Hammer, Praktikant, Samhallsbyggnadsförvaltningen

Justerandes sign 			Utdragsbestyrkande
---	---	--	--------------------

Göran Notlin, Miljö- och trafikchef, Samhallsbyggnadsförvaltningen

Frånvarande

Mathilda Lundh (M)

Peter Bylund (MP)

Elisabet Hedlund (V)

Justerandes sign



Utdragsbestyrkande