

**Handläggare**  
Elisabet Wannberg  
Telefon: 08 50831561

**Till**  
Kulturnämnden  
2014-11-25  
Nr 7

## **Remissvar ang samråd om förslag till detaljplan för Telefonfabriken 1 (Designens hus) i stadsdelen Midsommarkransen**

### **Förslag till beslut**

att avstyrka detaljplaneförslaget

### **Sammanfattning**

Stadsbyggnadskontoret har upprättat ett detaljplaneförslag som innebär att tre kvarter med bostadsbebyggelse och lokaler i bottenvåningarna i 4-9 våningars höjd uppförs mellan Ericssons f.d telefonfabrik och bostadsbebyggelsen i LM-staden. Designens hus på platsen rivs. LM-staden med telefonfabriken är riksintresse för kulturmiljövården och har ett synnerligen högt kulturhistoriskt värde. Planerad bebyggelse skulle innebära att ett viktigt kulturhistoriskt och industrihistoriskt samband bryts och stora kulturhistoriska värden skulle gå förlorade. Kulturförvaltningen avstyrkers därmed planförslaget.

Berit Svedberg  
Kulturdirektör

Ann-Charlotte Backlund  
stadsantikvarie

### **Underlag för beslut**

Remissen samrådshandlingar finns på stadsbyggnadskontorets hemsida [www.stockholm.se/detaljplaner](http://www.stockholm.se/detaljplaner)

En kulturhistorisk konsekvensanalys, Tyréns 2014-09-23 ingår i samrådshandlingarna.

## **UTLÅTANDE**

### **Ärendet/Remissen**

Ärendet har remitterats från stadsbyggnadskontoret till stadsmuseet för svar senast 28 november 2014. Omedelbar justering.

### **Ärendets beredning**

Ärendet har beretts av Stadsmuseets kulturmiljöenhet.

### **Bakgrund och syfte**

Stadsbyggnadsnämnden beslutade 2013-06-13 att starta detaljplanearbete för Telefonfabriken 1.

Syftet är att möjliggöra tre nya kvarter med 150 bostäder och verksamheter i bottenvåningarna

### **Förvaltningens synpunkter**

#### **Historik och kulturhistoriska värden**

Vid Telefonplan i Midsommarkransen ligger en av landets viktigaste industrimiljöer, LM-staden med telefonfabrik och bostadsområde som stod inflyttningsklart 1940. Området är ett riksintresse för kulturmiljövården.

Det industrihistoriska värdet är utomordentligt stort och fabriksanläggningen vittnar om ett av landets mest betydande företag och dess utveckling under landets industriella högkonjunktur. Anläggningen har också ett synnerligen stort arkitektur- och byggnadshistoriskt värde med för tiden moderna tekniska och planeringsmässiga lösningar och ett högklassigt formspråk som överensstämmer med den välorganiserade fabriken.

I den helgjutna miljön ingår LM-stadens välbevarade smalhusbebyggelse som är ett exempel på funktionalistiskt bostadsbyggande, både i utformning och rationaliserad byggteknik, nära knutet till en stor arbetsplats. Här finns gestaltningsmässiga värden såväl som uttryck för tidens bostadssociala ambitioner.



*Utsnitt ur Stadsmuseets klassificeringskarta. Blå heldragen linje markerar gränsen för riksintresseområdet.*



*LM-staden. Överst i bild telefonfabriken med Designens hus i svart. Foto SSM*

När telefonaktiebolaget LM Ericsson, som startade 1876, inte längre kunde expandera på sin tomt i innerstaden beslutade man att flytta verksamheten utanför tullarna. Mark förvärvades i Midsommarkransen och en storslagen, rationell och synnerligen modern anläggning planerades och byggdes i slutet av 1930-talet. Arkitekten Ture Wennerholm anlätades och han utformade anläggningen med ett elegant och stilsäkert formspråk, alltifrån de stora byggnadskropparna med verkstäder, laboratorier och kontor, till små detaljer som trycken och beslag, möbler och cykelställ. I tidens idé om den rationella fabriken fanns inte bara effektiva produktionslinjer och funktionsseparering utan också en omsorg om personalens välbefinnande genom tillgång till matsalar, omklädnings- och tvättrum, butik med mera.

Ventilationen var viktig för ett bra inomhusklimat och som det uttrycktes, ”bästa möjliga arbetsprestation”.



*Platsen för det aktuella planförslaget som ursprungligen upptogs av arbetarnas cyklar. Foto publicerat i Byggmästaren 1942 när fabriken och bostäderna i LM-staden var helt nyanlagda.*

Företaget expanderade kraftigt under 1940-talet. En utbyggnad för kontor och laboratorium i åtta våningar samt ett 72 meter högt torn för forskning och experiment inom kortvågsområdet ritades av Wennerholm och stod färdigt 1949. Utvidgningar fortsatte österut på tomten med stora och välgestaltade utbyggnader på 1950- 60- och 70-talen.

Som mest var 5 000 personer anställda vid fabriken. Här tillverkades bland annat telefonväxlar och telefonstationer och även svagströmsapparater av olika slag. I övergången till elektroniska och digitala system inriktades produktion på sammansättning av köpta komponenter och systemförsäljning. På 1980-talet byggdes mobiltelefonnätverk. Ericssons huvudkontor fanns vid Telefonplan med avdelningar för forskning och utveckling.

Riksantikvarieämbetet har på uppdrag av regeringen valt ut LM Ericsson och LM-staden som en av tolv industrimiljöer som kan förmedla berättelser om det industrihistoriska arvet av generell betydelse för den svenska industrihistorien.

Ericsson lämnade anläggningen vid Telefonplan helt 2004. Den stora verkstadsbyggnaden i den ursprungliga anläggningen är



ombyggd för Konstfack och den övriga anläggningen för olika verksamheter. På industritomtens västra och norra del har nybebyggelse, främst för bostäder, uppförts.

LM Ericssons etablering av den nya fabriken i Midsommarkransen skapade behov av bostäder för de anställda nära arbetsplatsen. Två bostadsrättsföreningar, Telle och Tellusborg, bildades av anställda på fabriken. Stadsplanen är signerad av Albert Lilienberg och Thure Bergentz med smalhus placerade i nordost-sydväst. Under ledning av byggmästaren Olle Engkvist färdigställdes cirka 1 000 lägenheter i ett starkt rationaliserat seriebyggeri under åren 1938–1940. Arkitekter var Hakon Ahlberg och Backström & Reinius. Bostadsområdet fick också medborgarhus och daghem och annan service genom bolagets försorg. LM-staden med industri och bostäder kom att likna det gamla brukssamhället.



*LM-stadens bostadsbebyggelse med fabriken i fonden. Foto SSM*

### I-huset, numera det s.k. Designens hus

I-huset, där I står för intresse, är en uppföljare till företagets ansvar för och omsorg om sin arbetskraft. Byggnaden uppfördes 1969-70 för att rymma nya och större matsalar där 6000 luncher skulle kunna serveras varje dag. I huset rymdes också en läkarmottagning med både operationssal, röntgen och lab, gymnastiksal och träningslokal samt lokaler för förenings- och hobbyverksamhet. Byggnaden utfördes i en omsorgsfull arkitektur men bröt med principen för fabriken utbyggnader som tidigare skett mot väster, genom att placeras framför fabriken huvudfasad. Möjligen var tanken att byggnaden skulle koppla

mer till fritid och till Midsommargården på andra sidan LM-Ericssons väg och inte till arbetsplatserna i väster. Byggnaden omgestaltades under 2000-talet då den fick sin nuvarande färgsättning. Tanken var att byggnaden skulle rymma företag och institutioner inom design.



*Till vänster Designens hus och till höger ett av fabriken's trapphus. Foto SSM*

### Planförslaget

Detaljplaneförslagets syfte är att möjliggöra tre nya kvarter placerade mellan telefonfabriken's fabriksbyggnad och den ursprungliga bostadsbebyggelsen i LM-staden vid LM Ericssons Väg. Den föreslagna bebyggelsen är i 4-9 våningar och beräknas rymma 150 bostäder och verksamheter i bottenvåningarna. LM-Ericssons väg omgestaltas till en stadsgata. Den kvarvarande platsen framför Telefonfabriken kopplas samman med



Tellusgången. Föreslagen bebyggelse ersätter Designens hus som rivs och tar ytterligare mark som idag används för parkeringsytor, förgårdsmark och torgyta i anspråk.



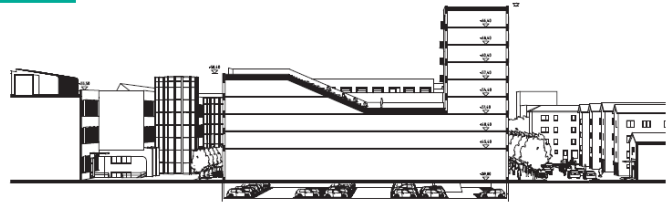
Flygvy över de nya bostadshusen med telefonfabriken i fonden och LM-stadens lamellhus på andra sidan vägen

ILLUSTRATIONSBILAGA TELEFONFABRIKEN I (DESIGNENS HUS) 2014-10-02



Torget med frontbyggnadens uteservering i mot söder

*Den föreslagna nybebyggelsen sedd från söder. Till vänster fabriken och till höger de befintliga smalhusen.*

**SEKTIONER**


Sektion genom högdal och restaurang Landet 1:500 (A4)



Sektion genom innergård och Konstäck 1:500 (A4)

Namn till Stockholms stadsbyggnadsnämnden - 2014-10-06, Dnr 2012-18230

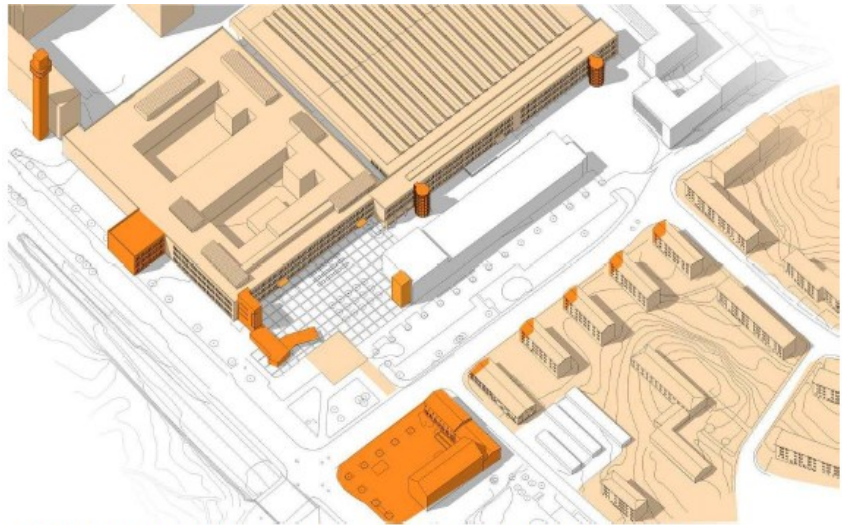
22 ILLUSTRATIONSBLAGA TELEFONFABRIKEN I (DESIGNENS HUS) 2014-10-02

*Till vänster telefonfabriken och till höger smalhusen i LM-staden. Den föreslagna bebyggelsen i mitten som med läge, storlek och utformning helt bryter sambandet mellan den ursprungliga bebyggelsen.*

### Förvaltningens synpunkter på planförslaget

En så omfattande bebyggelse på förplatsen framför telefonfabriken skulle medföra kulturhistoriska och industrihistoriska förluster. Föreslagen bebyggelse är med slutna kvarter och utformning helt väsensfrämmande i sin kontext. Den ursprungliga fabriken huvudfasad mot platsen med de två glasade trapporna är anläggningens representativa sida och ansikte utåt som delvis skymms av Designens hus som idag upptar ungefär hälften av den planerade exploaterings yta. Platsen binder samman fabriken med bostäderna på andra sidan LM Ericsons Väg både visuellt, historiskt och ursprungligen funktionellt. Kulturförvaltningen anser det synnerligen olämpligt att bebygga platsen och skära av banden mellan arbetsplats och bostäder samt att skymma anläggningens mest uttrycksfulla och geniala gestaltning. LM- staden kan ses som en förlängning av det gamla brukssamhället i funktionalistisk dräkt där tillverkning, bostäder och samhälls service bildade en enhet i en tydligt anlagd plan. Idéerna var funktionalistiska och i bostadsdelen, LM-staden var smalhusen placerade i terrängen, i naturparken, för att nå bästa tänkbara ljusförhållanden och bostadsmiljöer. Den nu föreslagna planen går helt stick i stäv med den ursprungliga tanken i planeringen och bryter planmönstret med slutna kvarter och gatugestaltning som ”stadsgata”.





Värdebärare markerade i ljusare kulör, särskilt värdefulla värdebärare i orange. Illustration White arkitekter.

*Illustration ur "Kulturhistorisk konsekvensanalys" som visar delar som är särskilt betydelsefulla för miljöskapande och stadsbildsmässiga värden.*

Platsen framför telefonfabrikens huvudfasad bör upprättas som fabriken förplats och utvecklas som en mötesplats i området, en central plats för de nya verksamheterna i fabriken och de ursprungliga bostäderna och den nyligen uppförda bebyggelsen i närområdena. Designens hus är olyckligt placerad men uppförd för telefonfabrikens syften och har dock som sådan berättigande på platsen.

Kulturförvaltningen avstyrker således planförslaget som innebär ett allvarligt intrång i en kulturmiljö av synnerligen stort kulturhistoriskt värde. Förslaget innebär en påtaglig förändring av riksintresset med negativa konsekvenser för det kulturhistoriska värdet.

## **Bilaga**

Plankarta