

**Kommunstyrelsens förslag
till drift- och
investeringsbudget
för 2015,
ramar för 2016-2017**

2014-11-26

FÖRSLAG TILL BUDGET 2015 FÖR VÄRMDÖ KOMMUN

INNEHÅLL

Inledning – En kommun i kontinuerlig utveckling!

Förslag till beslut

Vision enligt tidigare fullmäktigebeslut

Ledning och organisation

Förslag till Budget 2015 i sammandrag:

Sammanfattning och utgångspunkter - budget 2015

Drift- och investeringsbudgetar

Finansierings-, balansräknings- och resultaträkningsbudgetar

Ekonomisk strategi

Bilaga 1 Omvärldsfaktorer

Bilaga 2 Befolkningsutveckling

Bilaga 3 Nämndernas budget

Kommunfullmäktige

Överförmyndarnämnd

Kommunstyrelse

Utbildningsnämnd

Kultur- och fritidsnämnd

Socialnämnd

Vård och omsorgsnämnd

Bygg-, miljö- och hälsoskyddsnämnd

Teknisk nämnd

Näringslivsnämnd

Bilaga 4 Centrala åtaganden och finansförvaltning

Bilaga 5 Ekonomistyrningsprinciper, budgetregler

Bilaga 6 Investeringsbudget med kommentarer inkl centrala Gustavsberg

Bilaga 7 Peng

Bilaga 8 Taxor och Avgifter (separat bilaga)

Värmdö Kommun – En kommun i kontinuerlig utveckling!

Sedan 2007 har Värmdö kommun haft en långsiktig strategi med ett resultatmål på 40 miljoner, eller cirka 2 procent av omsättningen. För det krävs en kompetent styrning av kommunens verksamheter och en ekonomi i balans. En förändring i denna riktning är den nya nämndsorganisationen. Budgetförslaget för 2015 bygger vidare på den långsiktiga strategin för en fortsatt förbättring av kommunens ekonomi. En nivå som vi har haft och uppnått från 2007 - 2013 och även prognostiserar för 2014.

Nu verkar det som konjunkturen går sakta men säkert uppåt och vi vet ännu inte i skrivande stund hur mycket den nya regeringens budget kommer att påverka vår ekonomi men trots detta kan vi som medborgare i Värmdö se framtiden an med tillförsikt.

Vi kan i budgeten fortsätta våra satsningar på vård, skola, omsorg, näringsliv och miljö. Dessa satsningar har som mål att stärka resultaten inom skolan, höja kvaliteten inom omsorgen, satsa på företagande och tillväxt och främja miljön i Värmdö som kommun. Andra satsningar ska leda till en hållbar utveckling av samhället, där närdemokrati genom samråd med våra invånare ska vara en ledstjärna. Att leda ett samhällsbygge är en levande process.

Skola, barn och unga

Barn och ungas uppväxtvillkor måste ses i ett bredare perspektiv i samhället. Integrationen ska förbättras, allt från barn med funktionsnedsättning i förskola/skola till den asylsökande eller det ensamkommande flyktingbarnet. Vi ska ha en väl fungerande barnomsorg som är tillgänglig för alla under dygnets alla tider.

Värmdö ska tillhöra länets bästa skolkommuner. Nytt för i år är att Finansieringsnämnden för utbildning och Utbildningsstyrelsen slås ihop till Utbildningsnämnden. Utbildningsresurserna ska prioriteras och stärkas. Skolan fortsätter att utvecklas med fokus på kvalitet och samverkan.

Exempel på prioriteringar: Extra satsning på underhåll av lekplatser. Värna ö-skolorna . Skolpengen kommer att höjas och även den differentierade skolpengen.

Omsorg och trygghet

Alla ska känna sig trygga i Värmdö kommun. Valfrihet och hänsyn till individuella behov ska prägla omsorgen och samhällsplaneringen. Fler trygghetsboenden, små lägenheter och mötesplatser ska skapas. Se över möjligheten att bygga "servicelägenheter" som komplement till trygghetsboende och vårdboende.

Exempel på prioriteringar: Höga kvalitetskrav ska ställas inom alla verksamheter och driftsformer. Kommunen ska fastställa och tydligt visa vilka värdegrunder man arbetar efter inom omsorgen för äldre och funktionsnedsatta.

Social trygghet

Värmdöbornas grundläggande sociala trygghet ska alltid eftersträvas. Värdegrunden ska omfatta all verksamhet för människor, inte bara de äldre. Insatser ska tidigt stödja människors behov av att stärka sin livssituation och vara hjälp till självhjälp. Förebyggande arbete ska ha en hög prioritet i Värmdö kommun. Exempelvis för att få människor i arbete, förebygga brott och missbruk samt betydelsen av ökat kvinnoskydd. Den stora utmaningen är de omfattande riktade stödåtgärder för gruppen unga vuxna.

Exempel på prioriteringar: Matchning, studie- och yrkesvägledning för unga och de som finns långt från arbetsmarknaden. Trygghetsboende ska byggas på Djurö.

Miljö, klimat och natur

Värmdö kommun ska bli en förebild för omställning till en ekomedveten kommun och en hållbar tillväxt som har fokus på minsta möjliga negativa miljöpåverkan. Omställningen till förnybar energi är grundläggande i det fortsatta miljö- och klimatarbetet. Vi kommer att värna om djur- och växtliv med biologisk mångfald, kulturmiljöer, landområden och vattenmiljöer som är unika för vår kommun. Den omfattande VA-utbyggnaden som just nu sker är kommunens i särklass största och viktigaste miljöinsatsning. Vikars rehabiliteringsarbete ska fortsätta.

Exempel på prioriteringar: Rådgivning för enskilda avlopp och hållbart byggande tillförs resurser. Fortsatt satsning på energieffektivisering och utfasning av fossila bränslen.

Jobb och näringsliv

Vi ska främja näringslivet och understödja skapandet av fler kort- och långsiktiga arbetstillfällen i kommunen för ökad livskvalitet och minskad arbetspendling. Värmdö kommun ska vara en attraktiv företagarkommun med hög servicenivå samt underlätta och ge förutsättningar för etablering och utveckling för både små och stora företag.

Exempel på prioriteringar: Fortsatt utveckling av hamnområdet. Ytterligare stärka kontakterna mellan kommun och näringsliv genom bland annat "Boka kommunledningen" och företagslotsen. Etablera Miljö och Marin Högskola i Värmdö kommun för fortsatt utveckling av en livskraftig framtida skärgårdskommun.

Kultur och fritid

Kommunens stöd till ungas fritidssysselsättningar ska verka för ett jämställt samhälle, ökat välbefinnande, trygghet, kamratskap och ökat samhällsengagemang. Det ska skapas möjligheter för unga att organisera sig och delta i samhällsutvecklingen. Kommunens kulturarv ska värnas och gestaltas. Porslinsmuseet, Gustavsbergs Konsthall och konstnärsklustret i Hamnen är viktiga plattformar för detta. Vi ska öka kunskapen om kultur- och naturmiljön. Unga ska uppmuntras och ges möjligheter till att själva styra och utveckla över sina kultur- och fritidsaktiviteter. Barn och ungdomar prioriteras vid fritids- och kultursatsningar. Utvecklingen av hamnområdet innebär stora möjligheter att utveckla och samordna aktiviteter.

Exempel på prioriteringar: Utökad kulturskola med keramik. Öka möjligheterna för fler föreningar att driva kultur-, fritids- och motionsanläggningar. Planerar för kulturcentrum i Gustavsbergs hamn.

Samhällsplanering och trafik

Bebyggelseutvecklingen i Värmdö ska främst ske i våra centrumområden. Tillväxt, utveckling och exploatering måste ske i balans avseende bostäder, trafikförsörjning och möjligheten till jobb på hemmaplan. Nybyggnationen ska främja ett varierat utbud av bostäder för alla åldrar med olika upplåtelseformer främst i kollektivtrafiknära lägen. Öka takten i detaljplanearbetet och då även nya arbetsplatsområden. Skapa mindre och billiga bostäder för unga och ensamstående, både på kort och på lång sikt. Infrastrukturen utvecklas. Till exempel bostäder, infartsparkeringar, vägar, skärgårdstrafik, Ingarökrysset, bredbandsutveckling med mera. Utredda förutsättningar för Förbifart Hemmesta, Förbifart Gustavsberg. Bussen till och från Slussen måste få en lösning för Värmdöborna.

Exempel på prioriteringar: Genomföra planerna på utbyggnaden av centrala Gustavsberg, Hemmesta och Brunn. Utbyggnaden av VA koncentreras under 2015 till bland annat Torsby, Ingarö och Strömme. Prioritera kollektivtrafik och fler infartsparkeringar. Satsningen på utbyggnad av gång- och cykelvägar fortsätter.

Livskraftig skärgård

Samhällsservicen ska fungera för dem som bor och arbetar i skärgården. Tillgängligheten och rörligheten ska öka genom tvärförbindelser, replipunkter och förbättrad pendlingstrafik på både väg och vatten.

Exempel på prioriteringar: Påverka Landstinget för en ökad turtäthet och med mindre fartyg för bättre möjlighet till pendling. Följa upp konsekvenserna för Värmdö vad gäller den nya strandskyddslagen.

Kommunens ledning och organisation

Kommunen ska styras långsiktigt och genomtänkt mot vision Värmdö 2030. Vi ska fortsätta utvärdera och utveckla organisationen. Tydligt ledarskap där mål, indikatorer och uppföljning resulterar i konkreta åtgärder. Demokratin och samrådsförandet ska stärkas!

Exempel på prioriteringar: Fortsatt arbete med att effektivisera organisationen, en ny nämnds- och tjänstemannaorganisation finns från och med 1/1 2015 . Tydliga ägardirektiv och dialoger med de kommunala bolagen. Tillgängligheten och service för medborgaren ska förbättras. Medborgardialoger ska utvecklas vidare.

Ekonomi och skatt

Övergripande är en stark och sund ekonomi som förutsättning för all primärkommunal verksamhet. Vi ska behålla och utveckla arbetet med ordning och reda vad gäller ekonomin. Skattesänkning utan att äventyra kvalitén i verksamheterna sker under mandatperioden. För att frigöra kapital för att kunna bygga hyreslägenheter och andra kommunala investeringar samt för att minska den framtida ränterisken ska vi utreda förutsättningarna för att avyttra delar av kommunens tillgångar.

Medborgarna ska i största möjliga utsträckning göra fria val inom kommunens ansvarsområden som ska tillhandahållas med bästa möjliga kvalitet. Detta förutsätter en ekonomi i balans, ordning och reda i ekonomin och att alla kommunens verksamheter håller budget. Vår ambition är att med en förbättrad ekonomi kunna göra satsningar på främst skola och omsorg men också en utveckling mot mindre miljöpåverkan. Målsättningen är att uppnå ett årligt överskott om minst två procent.

Gustavsberg 2014-11-05

Allians för Värmdö

Monica Pettersson (M)
Anders Gullander (FP)
Marie Bladholm (M)
Ina Ununger (C)
Stefan Dozzi (KD)

Förslag till beslut

Kommungemensamt

- Den kommunala skattesatsen fastställs till 19,91 för år 2015, vilket innebär en oförändrad skattesats jämfört med 2014.
- Nämnderna ges i uppdrag att upprätta detaljbudget.
- De direktiv för nämndernas verksamhet som redovisas under respektive nämnd i budgetdokumentet under rubriken Kommentarer till driftbudget fastställs.
- Respektive nämnd bemyndigas att inom ramen för sin budget bevilja bidrag till organisationer inom sitt verksamhetsområde med uppräkningshögt 2 %.
- Budgetregler godkänns i enlighet med bilaga 5.
- Investeringsbudgeten fastställs för år 2015 med i förekommande fall anslagsbindning på objektsnivå enligt bilaga 6, inklusive Gustavsbergsprojektet
- Taxor och avgifter fastställs för kommunens verksamheter enligt bilaga 8.
- I övrigt fastställs budgeten med de kommentarer och anvisningar som finns i texten.
- För verksamhetsåret 2015 ges till bolag, inom ny aktiebolagsrättslig koncern, driftbidrag om 9,8 miljoner kr, vilket motsvarar det sammanlagda driftbidraget 2014 till Gustavsbergsbadet AB.
- Reavinster som skapats genom försäljning av kommunal mark och andra fasta tillgångar får inte användas till finansiering av kostnader i den kommunala driftsbudgeten utan ska antingen användas till nya investeringar eller till minskning av kommunens ackumulerade skuld.
- Kommunstyrelsen har under år 2015 rätt att nyupplåna, d v s öka kommunens låneskuld hos kreditinstitut, upp till den låneram som beslutades i KF Budget 2014, vilket är maximalt 2 miljarder kronor.
- Kommunstyrelsen har under år 2015 rätt att omsätta lån, d v s låna upp belopp motsvarande de lån som förfaller till betalning under år 2015.
- Kommunstyrelsen har rätt att ha en checkräkningskredit för koncernen om 150 mnkr, d.v.s. samma belopp som 2014.
- Kommunen ingår borgen, såsom för egen skuld, för VärmdöBostäder AB:s låneförpliktelser upp till ett högsta lånebelopp om 617 miljoner kr, jämte därpå löpande ränta och kostnader.

Kommunfullmäktige

- Kommunfullmäktiges, valnämndens och revisionens budget fastställs för år 2015 till kostnader 6 637 tkr, netto 6 637 tkr i enlighet med de uppgifter som redovisas under kommunfullmäktige mm.
- 300 tkr avsätts till kommunfullmäktiges budget för att täcka kostnader för utbildning av nya förtroendevalda efter valet.

Överförmyndarnämnd

- Överförmyndarens budget fastställs för år 2015 till kostnader 3 196 tkr, intäkter 1 004 tkr, netto 2 192 tkr i enlighet med de uppgifter som redovisas under överförmyndarnämnden.

Kommunstyrelse

- Kommunstyrelsens budget, exklusive bruttobudget om kostnader och intäkter avseende fastighetsenheten, fastställs för år 2015 till kostnader 238 581 tkr, intäkter 86 993 tkr, netto 151 588 tkr i enlighet med de uppgifter som redovisas under kommunstyrelsen.
- Kommunstyrelsen bemyndigas att förvärva fastigheter inom en ram om 40 mnkr i enlighet med reglemente.
- Kommunstyrelsen ges i uppdrag att teckna avtal med Kungliga Tekniska Högskolan för att samverka inom gemensamt aktuella frågor inom fastigheter, byggande och hållbar utveckling. Kommunstyrelsen tillförs 2 000 tkr för ändamålet.
- Kommunstyrelsen tillförs 2 000 tkr i projektmedel för planering och utveckling av nya kulturhuset.

Utbildningsnämnd

- Budgeten för utbildningsnämnden fastställs för år 2015 till kostnader 2 014 353 tkr, intäkter 954 545 tkr, netto 1 059 808 tkr i enlighet med de uppgifter som redovisas under utbildningsnämnden.
- Förskolepengen för pedagogisk omsorg återställs till samma belopp som ordinarie förskolepeng.
- Peng och ersättningar fastställs för verksamheter inom nämndens ansvarsområden enligt bilaga 7.
- En socioekonomisk differentiering av skolpengen om 4 700 tkr beslutas enligt bilaga 7. 2014 beslutades om 7 800 tkr, den totala socioekonomiska differentieringen av grundskolepengen uppgår därmed till 12 500 tkr.

- En socioekonomisk differentiering även av förskolepengen om 3 300 tkr beslutas enligt bilaga 7.
- Budgeten för nyanlända elevers skolgång förstärks med 2 000 tkr, med syftet att öka elevgruppens möjligheter att nå skolans mål.
- Ersättningen för språkintruktionsprogrammet på gymnasiet höjs från 107 tkr 2014 till 130 tkr 2015. Nämndens budget förstärks med 650 tkr för detta ändamål.

Kultur- och fritidsnämnd

- Kultur- och fritidsnämndens budget fastställs för år 2015 till kostnader 157 995 tkr, intäkter 45 440 tkr, netto 112 555 tkr i enlighet med de uppgifter som redovisas under kultur- och fritidsnämnden.
- Nämnden tillförs på driftbudgeten 2015 5 000 tkr avseende delårseffekt för det nya kulturhuset.
- Kommunen accepterar erbjudandet från den ideella föreningen Gustavsbergs Konsthall att ta över huvudmannaskap för konsthallen.

Socialnämnd

- Socialnämndens budget fastställs för år 2015 till kostnader 246 324 tkr, intäkter 85 236 tkr, netto 161 088 tkr i enlighet med de uppgifter som redovisas under socialnämnden.
- Nämnden tillförs 9 000 tkr för att stärka verksamhetens ekonomiska förutsättningar, utöver årlig volymkompensation.

Vård och omsorgsnämnd

- Budgeten för vård och omsorgsnämnden fastställs för år 2015 till kostnader 731 110 tkr, intäkter 340 193 tkr, netto 390 917 tkr i enlighet med de uppgifter som redovisas under vård och omsorgsnämnden.
- Pengsystemet för särskilt boende förenklas från att ha bestått av flera olika vårdnivåer till att bestå av en nivå för plats på somatisk avdelning och en nivå för plats på demensavdelning. Förenklingen är kostnadsneutral för nämnden.
- Pengen för somatisk avdelning inom särskilt boende höjs med 50 kr per dygn 2015 och ytterligare 50 kr 2016, med anledning av socialstyrelsens föreskrifter om behovsanpassad bemanning inom äldreomsorgen. Nämndens budget 2015 förstärks med 2,7 mnkr för ändamålet.
- Momskompensationen för externa utförare inom särskilt boende sänks från 5,6 procent till 3,6 procent, en sänkning som baseras på genomgång av kostnadssammansättningen i kommunens egna boenden.

- Peng fastställs för särskilt boende, demensdagvård och hemtjänst enligt bilaga 7.
- Peng fastställs för bostadsgrupp LSS, servicebostad LSS samt daglig verksamhet inom omsorgen för funktionshindrade enligt bilaga 7.
- Nämnden tillförs 3 000 tkr för att stärka verksamhetens ekonomiska förutsättningar, utöver årlig volymkompensation.

Bygg-, miljö- och hälsoskyddsnämnd

- Bygg-, miljö- och hälsoskyddsnämndens budget fastställs för år 2015 till kostnader 30 869 tkr, intäkter 23 141 tkr, netto 7 728 tkr i enlighet med de uppgifter som redovisas under bygg-, miljö- och hälsoskyddsnämnden.

Teknisk nämnd

- Tekniska nämndens skattefinansierade verksamhetsbudget fastställs för år 2015 till kostnader 230 023 tkr, intäkter 202 523 tkr, netto 27 500 tkr i enlighet med de uppgifter som redovisas under teknisk nämnd.
- Tekniska nämndens taxefinansierade verksamhetsbudget fastställs för år 2015 till kostnader 109 417 tkr, intäkter 104 095 tkr, netto underskott -5 322 tkr för VA-verksamheten och till kostnader 65 039 tkr, intäkter 58 000 tkr, netto underskott -7 039 tkr för renhållningsverksamheten i enlighet med de uppgifter som redovisas under teknisk nämnd.
- Anslaget för vinterväghållning utökas med 2 500 tkr till 5 500 tkr. Nämnden ska återkomma med rapportering om effektiviseringsåtgärder för att rymma verksamheten inom budgetramen i delårsrapporten för 2015.
- Fastighetsenhetens budget fastställs för år 2015 till kostnader 174 500 tkr, intäkter 189 000 tkr, netto överskott 14 500 tkr i enlighet med de uppgifter som redovisas under teknisk nämnd.
- Tekniska nämnden bemyndigas att genomföra reinvesteringar i kommunens lokaler inom en ram om 35 mnkr.
- Taxorna inom VA höjs med 2,5 % för år 2015.
- Renhållningstaxan förblir oförändrad 2015.

Näringslivsnämnd

- Näringslivsnämndens budget fastställs för år 2015 till kostnader 55 299 tkr, intäkter 28 002 tkr, netto 27 297 tkr i enlighet med de uppgifter som redovisas under näringslivsnämnden.

Skärgårdens mötesplats

Värmdö är skärgårdens mötesplats. Här möter vi framtiden genom att ligga i framkant för den nödvändiga omställningen till långsiktig hållbarhet. Vi använder förnybar energi, har moderna och miljövänliga transporter och bygger kretsloppsanpassat. Vi vågar pröva nya lösningar.

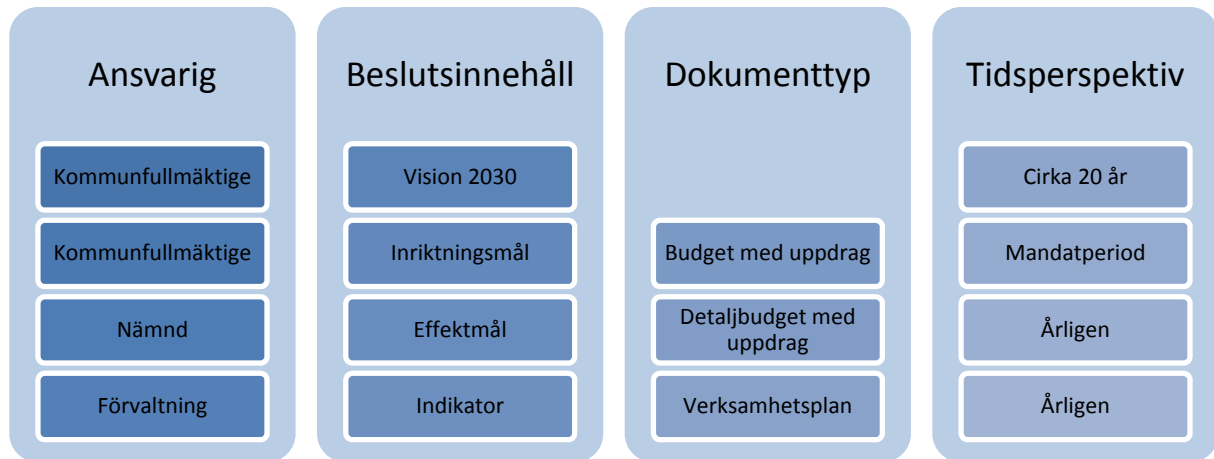
I Värmdö möter naturens lugn ett pulserande lokalt samhälle. Naturen är tillgänglig för alla och det finns ett rikt rörligt friluftsliv. Vi värnar orörd natur samtidigt är det nära mellan täta lokala samhällen. Värmdö är en plats för möten mellan olika människor – yngre och äldre, kvinnor och män, nya och infödda svenskar. Politiken bygger på delaktighet och dialog mellan medborgare och valda.

Vi har ett anrikt kulturarv som möter och ger styrka åt morgondagens företagande. Här finns traditioner som förs vidare till framtidsbranscher som ekologisk turism, kunskapsnäring, miljöteknik och kultur. Här finns kreativt skapande, livskraftigt företagande och utbildning av hög klass. Värmdö är en del av Stockholmsregionen, Sverige och världen. Vi är nära storstaden samtidigt som vi erbjuder ett självständigt alternativ till den. Kommunikationer till och från Värmdö är effektiva och klimatsmarta. Vi engagerar oss i Östersjöfrågorna – vattenkvaliteten är en gemensam resurs för alla länder runt Östersjön, liksom havsmiljön allmänt. Våra livskraftiga lokala samhällen är en del av en global värld.



Styrning och uppföljning

Värmdö kommuns styrmodell ska tydliggöra strukturen för hur mål- och budgetprocessen hänger samman. Utgångspunkten tas i Vision Värmdö 2030 – Skärgårdens mötesplats som kommunfullmäktige antog 2009. Visionen har därefter brutits ned i sex inriktningsmål som avser mandatperioden. Till inriktningsmålen knyter därefter respektive nämnd effektmål och kan därigenom skapa en röd tråd från visionen för att kunna arbeta med att förverkliga visionen.



För att skapa en effektiv målstyrning är det viktigt att kommunen antar ett fåtal inriktningsmål som är tydligt formulerade. Detta gör att respektive nämnd ges goda förutsättningar att sätta tydliga och mätbara effektmål för att kunna styra verksamheten inom sitt ansvarsområde och därigenom tydliggöra vad som ska uppnås för de som verksamheten är till för. Till effektmålen kan förvaltningsorganisationen därefter sätta indikatorer för att kontinuerligt kunna följa utvecklingen inom respektive effektmål. Denna styrmodell ska möjliggöra för nämnderna att utvärdera verksamheten mot Vision 2030 samt mot nämndens egna och kommunfullmäktiges mål.

Vision Värmdö 2030 – Skärgårdens mötesplats

Kommunfullmäktige antog 2009 en vision för hur Värmdö kommun ska se ut år 2030 (se bild fg sida. Till visionen finns ett antal strategier som visar hur kommunen ska gå tillväga för att nå upp till visionen. Dessa strategier används bland annat i samband med att kommunen gör sin långsiktiga verksamhetsplanering och styrning samt är en del i den kommunala översiktsplanen.

Vision 2030 utgår från fem teman:

- Vi möter framtiden
- Naturens lugn möter ett pulserande lokalt samhälle
- Vi möter varandra med öppenhet och delaktighet
- Morgondagens företagande möter ett anrikt kulturarv
- Värmdö möter Stockholm, Sverige och världen

Inriktningsmål

En hållbar kommun

Vi ska ge förutsättningarna att utveckla Värmdö kommun, så att en omställning till en mer hållbar livsstil kan underlättas. Vi vill skapa ett modernt samhälle som i alla aspekter är ekologiskt, ekonomiskt och socialt hållbart för generationer framåt.

Värmdö kommun skall vara attraktiv och berikande att vistas och arbeta i. Vi vill erbjuda en livskraftig skärgårdskommun där naturens lugn möter pulserande lokala samhällen, där vårt kulturarv tas tillvara.

Styrning utåt

Inflytande och dialog

Demokrati och brukares påverkan i Värmdö kommun skall utvecklas och därmed ge ett ökat inflytande, bland annat genom olika former av dialoger, möjlighet till medborgarförslag samt att ställa frågor när kommunfullmäktige sammanträder.

Ungdomars och unga vuxnas inflytande skall öka och följas upp. Mellan kommunen och olika intressegrupper skall samverkan vara stark och förbättras kontinuerligt.

Omsorg och Trygghet

I Värmdö kommun skall social hållbarhet vara grunden för medborgarnas trygghet och välfärd. Utsatta personer och grupper ska stöttas på bästa möjliga sätt. Värmdö kommun skall i sina verksamheter och tjänsteskrivelser beakta ett barnperspektiv.

Personer som omfattas av kommunens omsorg ska erbjudas möjlighet till förebyggande hälso- och friskvård. Alla omsorgsalternativ i Värmdö ska alltid hålla hög kvalitet och anpassas efter individuella önskemål.

Värmdö skall vara en attraktiv kommun för boende, studerande och besökare där alla, oavsett kön, ålder, funktionshinder, etnisk tillhörighet, religion eller sexuell läggning ska känna sig trygga och säkra.

Livslångt lärande för livet och arbetslivet

Alla Värmdös invånare, oavsett ålder, skall erbjudas möjligheter till livslångt lärande i de inriktningar de själva önskar. Värmdö kommun ska stimulera sina medborgare till att höja och utveckla sin kompetens, i förhållande till arbetsmarknaden, för att stärka sina möjligheter till ett rikt arbetsliv.

Eleverna ska erbjudas en kreativ skola som skapar bra förutsättningar för lärande, med utbildningar av hög kvalitet. En skola som uppmuntrar till aktiv rörelse, kritiskt tänkande och ger en stark kunskapsbas.

Styrning inåt

Ledarskap och medarbetarskap

Medborgarnas behov, statens krav i lagar och förordningar samt de kommunala styrdokumenterna är grunden för vårt uppdrag.

Politiker, chefer, ledare och medarbetare skall ges bästa möjliga förutsättningar för att skapa en gemensam kultur som inger mod, öppenhet och engagemang. Det i sin tur möjliggör för ständiga förbättringar. Ett tydligt och moget ledarskap utgör också en viktig grund för en organisation i ständig utveckling.

Värmdö kommuns personal, vår viktigaste resurs, förverkligar kommunens mål och utvecklar verksamheter. Medarbetarna skall få ett aktivt och bra stöd från chefer och ledare för att de ska kunna uppnå ett engagerat och delaktigt medarbetarskap i en god och utvecklande

arbetsmiljö. Värmdöborna kan därmed få bästa möjliga service och goda insatser i livets alla skeden.

Resurshushållning

Politiker, chefer, ledare och medarbetare skall gemensamt ansvara för effektiva arbetssätt samt utveckla smarta och kvalitetssäkrade rutiner med löpande uppföljning. De skall också tillsammans se till att kommunens resurser utnyttjas så effektivt som möjligt.

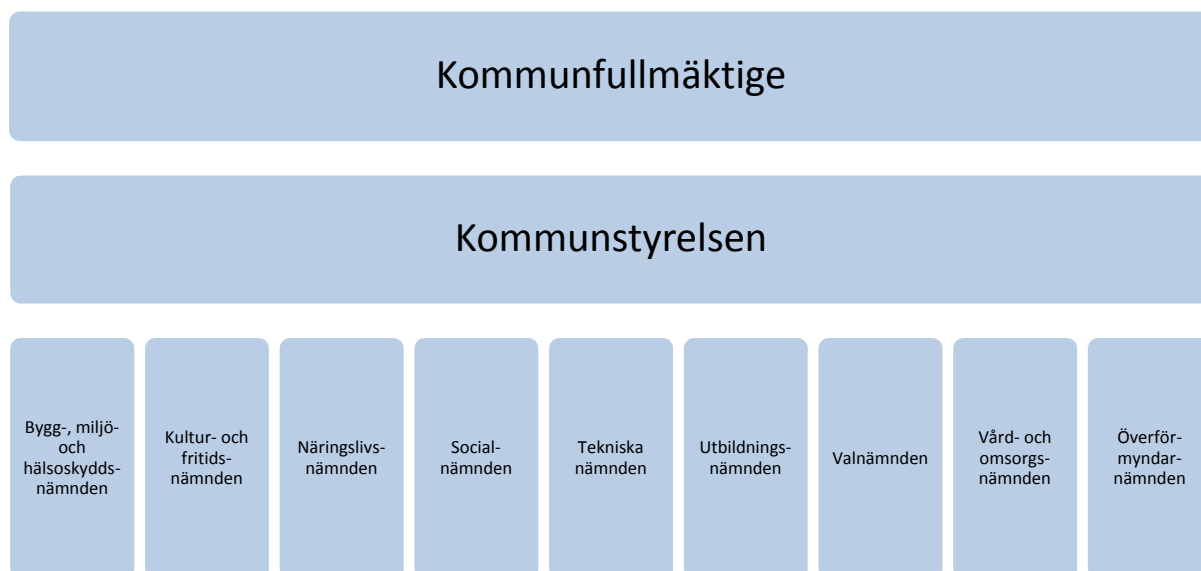
Kommunen skall ha en ekonomi i balans och en tydlig ekonomisk styrning som möjliggör minskad upplåning, med lägsta möjliga skatter och avgifter för Värmdöborna, med bibehållen god kvalitet i välfärd och omsorg. Kommunen skall även följa direktiv om cirkulär ekonomi för EU.

Värmdö kommuns naturresurser utgör livsförutsättningarna för människor, djur och växter och kommande generationers möjlighet att nyttja dessa naturresurser och skall ligga till grund för dagens beslut för en hållbar tillväxt med mindre negativ miljöpåverkan.

Ledning och organisation

Politisk organisation

Värmdö kommun arbetar med att införa en ny nämndorganisation, som ska gälla från den 1 januari 2015. Förändringen innebär, i jämförelse med den politiska organisationen under föregående mandatperiod, att antalet nämnder minskar. Med den nya organisationen sker även vissa förändringar i nämndernas ansvarsområden.



Kommunens högsta politiska organ är kommunfullmäktige, som består av 51 folkvalda ledamöter från åtta partier. Kommunfullmäktige fattar beslut i principiella frågor och i ärenden av större vikt för kommunen, som exempelvis mål och riktlinjer för verksamheten, budget och skattesats.

Kommunfullmäktige utser kommunstyrelsen, som ska leda och samordna arbetet i kommunen. Kommunstyrelsen ansvarar bland annat för kommunens ekonomi, förvaltning och planering. Styrelsen utgör även kommunens krisledningsnämnd, som träder in som ledande politiskt organ vid en extraordinär händelse.

Därutöver finns nio nämnder, med ansvar för exempelvis övergripande mål för verksamheten, detaljbudget och uppföljning inom respektive ansvarsområde.

- *Bygg-, miljö- och hälsoskyddsnämnd.* Nämnden arbetar bland annat med bygglov och strandskydd, miljö- och hälsoskydd samt med livsmedelskontroll.
- *Kultur- och fritidsnämnd.* Nämndens ansvarsområden är bland annat idrotts-, biblioteks- och kulturverksamhet. Nämnden övertar från den 1 januari 2015 driften av Gustavsbergs porslinsmuseum, som tidigare har varit ett kommunalt aktiebolag.
- *Näringslivsnämnd.* Nämnden verkar bland annat inom områdena arbetsmarknad, näringsliv, vuxenutbildning, integration och SFI.
- *Socialnämnd.* Nämnden ansvarar bland annat för individ- och familjeomsorg, försörjningsstöd och familjerätt.
- *Teknisk nämnd.* Nämndens ansvarsområde innefattar bland annat renhållning, trafikfrågor, VA-verksamhet samt skötsel av skogs- och parkmark.
- *Utbildningsnämnd.* Nämnden ansvarar för utbildningsfrågor från förskola till

gymnasieskola samt för annan pedagogisk verksamhet.

- *Valnämnd.* Nämnden fullgör kommunens uppgifter i samband med val.
- *Vård- och omsorgsnämnd.* Nämnden arbetar bland annat med frågor som rör personer med funktionshinder samt med äldreomsorgsfrågor.
- *Överförmyndarnämnd.* Värmdö kommun har en gemensam överförmyndarnämnd med Vaxholms stad som ansvarar för överförmyndarskap, godmanskap och förvaltarskap.

Förvaltningsorganisation

Kommunstyrelsen har i Värmdö kommun det övergripande personalansvaret och är kommunens arbetsgivare. Under den är förvaltningen samlad under ledning av kommundirektören, som är den högsta tjänstemannen i kommunen. Arbetet pågår nu med att ta fram en ny förvaltningsorganisation med utgångspunkt i den beslutade förändringen av nämndorganisationen. Den nya förvaltningsorganisationen träder i kraft den 1 januari 2015.

Budget 2015 i sammanfattning

Resultatbudget (mnkr) - = kostnad	Bokslut 2013	KF Budget 2014	Budget 2015	Förändring 2015/2014
Nämndernas nettokostnader	-1 792,7	-1 847,2	-1 947,3	-100,1
Centrala åtaganden (finansförvaltning)	83,6	-0,9	5,3	6,2
Verksamhetens kostnader	-1 709,1	-1 848,1	-1 942,0	-93,9
Skatteintäkter	1 727,5	1 764,7	1 862,9	98,2
Bidrag och avgifter utjämningsystem	161,7	165,3	164,4	-0,9
Finansnetto	-55,9	-41,5	-38,5	3,0
Årets resultat	124,2	40,4	46,8	6,4

- Kommunens budgeterade resultat uppgår till +46,8 mnkr och ligger således något över det av fullmäktige uppsatta resultatmålet.
- Budgeten bygger på oförändrad kommunalskatt jämfört med 2014, d.v.s. 19,91.
- Kommunfullmäktiges budget 2014 är utgångspunkten. Nettoramarna uppräknas generellt med 2 %, vilket ger nämnder och verksamhet utrymme att täcka kostnadsfördyringar (löner och inflation). Även intäkterna förutsätts öka med 2 %. Några generella besparingskrav ställs inte i budget 2015.
- I förhållande till kommundirektörens budgetförslag, som presenterades i juni 2014, har budgetramarna i detta budgetförslag omarbetats utifrån ny nämndsorganisation. Avgränsning av ansvarsområden i detalj, som utkristalliseras bl a i nya reglementen, kan föranleda att budgetramarna behöver revideras i viss mån under budgetåret.
- Utgångspunkten är nyligen framtagna befolkningsprognos, med en befolkningsökning för Värmdö kommun med ca 850 personer årligen 2014 och 2015 (se bilaga 2, Befolkningsutveckling). Nämnderna ges utrymme för volymförändringar inom pengsystemen, även vissa andra verksamheter medges volymkompensation.
- Utifrån försiktighetsprincipen baseras beräknade skatteintäkter i budget 2015 därför på en ökning på 400 invånare den angivna perioden.
- Under 2015 uppgår investeringarna inklusive exploateringsprojekt till sammantaget 402 mnkr, fördelat på lokalförsörjningsplan 160 mnkr, taxefinansierad verksamhet 103 mnkr (investeringar./anslutningsavgifter), exploatering netto 26 mnkr samt övriga investeringar 114 mnkr. Gustavsbergsprojektet beräknas omsluta ca 100 mnkr i investeringar 2015, med exploateringsbidrag om 61 mnkr. Det finns dessutom tidigare beslutade investeringar, som i en del fall kommer att sträcka sig över budgetåret och planperioden.
- SKL har inför 2015 rekommenderat kommunerna att höja internräntan med 0,7 procentenheter till 3,2 procent. Denna rekommendation utfärdades dock lång tid i förväg inför det nya budgetåret. Den har således inte hunnit ta intryck av de senaste månadernas nedreviderade inflationsprognoser, inte heller sjunkande marknadsräntor eller Riksbankens nyligen sänkta reporänta till noll. Mot denna bakgrund väljer Värmdö kommun att låta internräntan 2015 ligga kvar på 2014 års

nivå. Läget är unikt, ställningstagandet att göra ett avsteg från SKL:s rekommendation ska ses som en engångsföreteelse.

- Nya redovisningsprinciper införs i form av s k komponentavskrivning, avsikten är att större investeringar ska delas in i komponenter beroende på varierande livslängd och åsättas olika avskrivningstider. En sidoeffekt blir att en del underhållsåtgärder, som i dag definieras som driftkostnader kommer att redovisas som investeringar i framtiden. Konsekvensen blir att den nya principen kortsiktigt ger en pluseffekt på kommunens resultat, i 2015 års budget + 6,5 mnkr.
- I slutet av oktober presenterade Sveriges nya regering budgetpropositionen för 2015, nu följer en process som ska leda till beslut i riksdagen. Propositionen innehåller ett antal förslag som påverkar kommunsektorn.

I förslaget till budget 2015 för Värmdö kommun har inte tagits någon hänsyn till budgetpropositionen. När väl riksdagen fattat beslut får detta analyseras och i de delar det kan ha bäring på den kommunala budgeten beaktas i budgetrevidering under våren.

Driftbudget 2015 (exkl produktionen)

Resultatbudget (mnkr)	KF Budget 2014	Budget kostnader 2015	Budget intäkter 2015	Budget netto 2015	Förändring 2015/2014
Kommunfullmäktige mm.		-6,6	0,0	-6,6	
Överförmyndarnämnd		-3,2	1,0	-2,2	
Kommunstyrelse		-238,6	87,0	-151,6	
Utbildningsnämnd		-2 014,4	954,5	-1 059,8	
Kultur- och fritidsnämnd		-158,0	45,4	-112,6	
Socialnämnd		-246,3	85,2	-161,1	
Vård och omsorgsnämnd		-731,1	340,2	-390,9	
Bygg-,miljö- och hälsoskyddsnämnd		-30,9	23,1	-7,7	
Teknisk nämnd		-230,0	202,5	-27,5	
Näringslivsnämnd		-55,3	28,0	-27,3	
Nämndernas nettokostnader	-1 847,2	-3 714,4	1 767,1	-1 947,3	-100,1
Pensionskostnader	-38,0	-40,0	0,0	-40,0	-2,0
Infrastrukturstöd skärgård	-6,4	-6,5	0,0	-6,5	-0,1
Framtidens Gustavsberg	-1,5	-1,5	0,0	-1,5	0,0
Intern ränta	45,0	-11,0	61,5	50,5	5,5
Statsbidrag maxtaxa och kvalitetsbidrag	20,3	0,0	19,6	19,6	-0,7
Övriga kostnader och intäkter	0,0	-1,0	1,0	0,0	0,0
Driftbidrag/koncernbidrag	-12,9	-9,8	0,0	-9,8	0,0
Centralt avsatt utrymme, volymer	-13,0	-14,0	0,0	-14,0	-1,0
Centralt avsatt utrymme, konjunktur	-13,0	-13,0	0,0	-13,0	0,0
Riskpremie fastigheter	18,6	0,0	20,0	20,0	1,4
Verksamhetens nettokostnader	-1 848,1	-3 811,2	1 869,2	-1 942,1	-94,0
Kommunalskatt	1 764,7	0,0	1 862,9	1 862,9	98,2
Inkomstutjämningsbidrag	23,8	0,0	13,8	13,8	-10,0
Kostnadsutjämningsbidrag	84,7	0,0	94,9	94,9	10,2
Regleringsposten	7,7	0,0	3,7	3,7	-4,0
Strukturbidrag	0,0	0,0	4,2	4,2	4,2
Kommunal fastighetsavgift	84,4	0,0	93,7	93,7	9,3
LSS-utjämnigen	-35,3	-45,8	0,0	-45,8	-10,5
Summa skatter och utjämningsystem	1 930,0	-45,8	2 073,2	2 027,3	97,3
Finansiella intäkter	6,5	0,0	5,5	5,5	-1,0
Finansiella kostnader	-48,0	-44,0	0,0	-44,0	4,0
Summa finansnetto	-41,5	-44,0	5,5	-38,5	3,0
Årets resultat exkl VA och RH	40,4	-3 901,0	3 947,8	46,8	6,4

Investeringsbudget 2015, ramar 2016-2017

Kommunens totala investeringar (mnkr)	Budget 2015	Ram 2016	Ram 2017	Summa 2015-2017
Lokalförsörjningsplan	160,0	128,0	60,5	348,5
Kommunen exkl. taxefinansierad verksamhet	113,6	94,1	76,2	284,0
Kommunen taxefinansierad verksamhet	102,8	57,6	42,0	202,4
Exploatering, netto	25,7	13,0	5,5	44,2
Totalt	402,1	292,6	184,2	879,0

Lokalförsörjningsplan (mnkr)	Budget 2015	Ram 2016	Ram 2017	Summa 2015-2017
Förvaltningslokaler	0,0	0,0	0,0	0,0
Verksamhetslokaler	160,0	128,0	60,5	348,5
Totalt	160,0	128,0	60,5	348,5

Kommunens investeringar (mnkr)	Budget 2015	Ram 2016	Ram 2017	Summa 2015-2017
Kommunstyrelse – KLK	77,5	63,0	42,0	182,5
Kultur- och fritidsnämnd	3,0	3,0	3,0	9,0
Vård och omsorgsnämnd	0,8	0	0	0,8
Teknisk nämnd – Skattefinansierad	32,3	28,1	31,2	91,6
Teknisk nämnd – RH	1,2	1,2	11,2	13,6
Teknisk nämnd – VA	101,6	56,4	30,8	188,8
Totalt	216,4	151,7	118,3	486,4

Exploateringsprojekt (mnkr)	Budget 2015	Budget 2016	Ram 2017	Ram 2015-2017	Total projekt
Utgifter	36,9	17,3	13,3	67,5	98,7
Inkomster	-11,2	-4,3	-7,8	-23,3	-115,7
Totalt	25,7	13,0	5,5	44,2	-17,0

Finansieringsbudget 2015 - kompletteras

Budget 2015 (mnkr)	Skattefinansierad verksamhet	Taxefinansierad verksamhet
Den löpande verksamheten	125	3
Investeringsverksamheten	-370	-150
Finansieringsverksamheten	245	150
Årets kassaflöde	0	3

Specifikation	Skattefinansierad verksamhet	Taxefinansierad Verksamhet
Den löpande verksamheten		
Årets resultat	47	-12
Avskrivningar	64	15
Avsättning till pensioner (inkl skatt)	14	0
Summa	125	3
Investeringsverksamheten		
Investeringar enligt kalkyl	-370	-200
VA-anslutningsavgifter enligt kalkyl		50
Summa	-370	-150
Finansieringsverksamheten		
Nya lån	245	150
<i>varav outnyttjat utrymme enligt tidigare beslut</i>	395	
<i>varav beslut i 2015 års budget</i>	0	

Balansbudget 2015

Balansbudget 2015 (mnkr)	2015
Tillgångar	
Anläggningstillgångar	3 474
Omsättningstillgångar	384
Summa tillgångar	3 858
Eget kapital, avsättningar och skulder	
<i>Eget kapital</i>	
Ingående eget kapital	900
Årets resultat	47
Summa eget kapital	947
<i>Avsättningar</i>	
Avsättningar för pensioner	214
Summa avsättningar	214
<i>Skulder</i>	
Långfristiga skulder	2 257
Kortfristiga skulder	440
Summa skulder	2 697
Summa eget kapital, avsättningar och skulder	3 858

Resultaträkningsbudget 2015

(mnkr)	2015
Verksamhetens intäkter *)	680,5
Verksamhetens kostnader *)	-2 543,3
Avskrivningar	-79,2
Verksamhetens nettokostnader	-1 942,0
Skatteintäkter	1 862,9
Bidrag från utjämningsystemen m.m.	210,2
Avgifter i utjämningsystemen	-45,8
Finansiella intäkter	5,5
Finansiella kostnader	-44,0
Årets resultat	46,8

*) I resultaträkningsbudgeten ingår inte budgeterade intäkter och kostnader för den egna produktion som utförs, eftersom deras bruttobudget beslutas i ett senare skede. Årets nettoresultat blir dock korrekt, då produktionsstyrelserna har en nettobudget som är noll. Däremot ingår både externa och interna kostnader och intäkter för övriga nämnder, till skillnad från i den externa resultaträkning som presenteras i årsredovisningen.

Utgångspunkter – ekonomisk strategi

Utgångsläge

Den ekonomiska situationen i Värmdö kommun är relativt stabil. Resultatutvecklingen har varit positiv under ett flertal år, rensat från engångshändelser har det ekonomiska resultatet mestadels överträffat målsättningen om + 40 miljoner kr per år. Bokslutet för 2013 visar ett starkt resultat, + 124 miljoner kr; exklusive större engångsposter, såsom exempelvis reavinster, uppgick resultatet till + 84 miljoner kr. Utvecklingen första halvåret 2014 och prognosen för helåret indikerar att kommunen kommer att klara det finansiella målet på + 40 mnkr.

Den goda resultatutvecklingen är viktig inte minst för att klara en acceptabel egenfinansiering av kommunens investeringar. Detta är i sin tur angeläget för att hålla tillbaka ökningen av kommunens skuldsättning. Kommunen har en förhållandevis hög låneskuld, ca 1,5 miljarder kr, och soliditeten är ungefär hälften av genomsnittet i kommunsektorn. Det gör att Värmdö är sårbar för förändringar inom finansmarknaden och när det gäller ränteutvecklingen. Notabelt är dock att låneskulden under 2013 sjönk med några tiotal miljoner kr och att soliditeten stärktes med tre procentenheter från 24 till 27 procent.

Värmdös kommunalskatt är alltjämt klart högre än genomsnittet i länet. Emellertid har kommunen sänkt skatten successivt under några år och 2013 förbättrades Värmdös ranking i landet i detta avseende från plats 129 till 104, år 2014 klättrar Värmdö ytterligare, till plats 77.

Bekymmersamt har varit nämndernas budgetunderskott. Under 2013 förbättrades budgetföljsamheten avsevärt jämfört med året innan, 2013 – 0,6 %, relativt 2012, - 1,7 %. Likväl är det ett observandum att några nämnder alltjämt redovisar betydande underskott, det är en realitet även innevarande år, 2014.

God ekonomisk hushållning

Under våren beslutade kommunfullmäktige i Värmdö om Riktlinjer om god ekonomisk hushållning. Riktlinjerna behandlar aspekter och områden som har bäring på kommunens förmåga att hushålla med skattebetalarnas pengar på bästa sätt. I riktlinjerna fastställdes några betydelsefulla finansiella indikatorer. Dessa indikatorer har varit utgångspunkten när förslaget till budget för 2015 tagits fram.

Årets resultat enligt resultaträkningen i förhållande till skatteintäkter, skatteutjämning och generella statsbidrag ska vara **minst 2 % exklusive engångsposter**.

Soliditeten ska öka. Indikatorn beräknas exklusive Vatten och Avlopp och följs upp årligen men tar hänsyn till utvecklingen den senaste tvåårsperioden.

Nämndernas budgetavvikelse ska vara **positiv eller 0 %**.

För affärsdrivande verksamhet ska **avgiftsfinansieringsgraden över tid vara 100 %**. Vatten och avlopps respektive Renhållnings eventuella skuld till kommunens skattekollektiv, får uppgå till maximalt 15 % av verksamhetens omsättning. Under kort tid kan skuldsättningen tillåtas öka till 25 %, det förutsätter dock att det finns en tydlig plan för återbetalning.

Ekonomiskt utrymme

Värmdö kommuns ekonomiska förutsättningar framöver sammanfaller rätt väl med den kommunala sektorns utsikter i allmänhet. I reala termer är skatteunderlagets tillväxt relativt god. Intäktsökningen ser dock inte ut att räcka till sektorns ökade investeringar och förväntade kostnadsökningar pga befolkningsförändringar. Den låga inflationen med sjunkande räntor som följd är gynnsam för Värmdö kommun, med hög skuldsättning. Nyupplåning sker i dag till en bit under 1 procents ränta. Det är dock inte att rekommendera att vänja sig vid den låga räntenivån, en stigande räntekurva i framtiden leder snabbt till ökade finansiella kostnader för kommunen.

I slutet av år 2013 tog riksdagen beslut om att reformera skatteutjämningsystemet. Det ger Värmdö ett positivt utfall relativt det gamla systemet med 15 mnkr innevarande år, 2014. År 2015 förbättras kommunens utfall ytterligare något. Mer om de ekonomiska förutsättningarna för Sveriges kommuner går att läsa om bl a i avsnittet Omvärldsfaktorer.

Ny regering – effekter för kommunens ekonomi

I slutet av oktober presenterade regeringen budgetpropositionen för 2015, med ett antal förslag som berör kommunerna. Några av förslagen beskrivs kortfattat i avsnittet Omvärldsfaktorer. De ekonomiska tillskott, som aviseras i propositionen, är i allmänhet öronmärkta för specifika satsningar och reformer.

Regeringens förslår att nedsättningen av socialavgifter för personer under 26 år ska slopas i två steg, hälften 2015 och hälften 2016. Effekterna för Värmdö kommun är säkert mycket varierande mellan olika verksamheter och enheter. Sammantaget innebär åtgärden en kostnadsökning med ca 9 mnkr. Vidare återinförs särskild löneskatt på lön för personer som fyllt 65 år, det innebär en kostnadsökning för Värmdö kommun på ca 2 mnkr på årsbasis. För förändringen av socialavgifter för personer under 26 år kompenseras kommunerna schablonmässigt via det generella statsbidraget.

I föreliggande förslag till budget 2015 för Värmdö kommun har inte tagits någon hänsyn till budgetpropositionen, ej heller har spekulerats om vad som skulle kunna bli riksdagens beslut. De korrigeringar av kommunens budget som behöver vidtas, med anledning av statens budget, får övervägas i vårens budgetrevidering.

Prioriteringar

Förslaget till budget för 2015 har utarbetats i ambitionen att nå en realistisk budget, som tar hänsyn till kända omvärldsfaktorer och interna omständigheter som fordrar ekonomiska resurser. Att beakta utvecklingen av volymer och behov är prioriterat. Utrymmet för reformer och ambitionsökningar är däremot numera mycket begränsat, det gäller kommunsektorn i allmänhet och det gäller Värmdö.

Utifrån detta tar budgetförslaget hänsyn till de volymförändringar som kan förväntas med utgångspunkt från nyligen framtagna befolkningsprognos. Särskilt påtagligt är att antalet äldre över 85 år ökar markant, vilket gör att äldreomsorgen behöver väsentligt mera resurser.

Inom vissa områden är det svårare att prognostisera behov och kostnader, ett spektra av andra faktorer, inte bara demografiska framskrivningar, spelar roll. Individ- och familjeomsorgen och funktionshindrade är exempel på detta. Under 2014 ökar kostnaderna markant. Förvaltningen föreslår mot denna bakgrund att berörda nämnder, förutom volymkompensation, medges särskilda ramhöjningar med 9 mnkr för socialnämnden och 3 mnkr för vård- och omsorgsnämnden.

Inom såväl skolområdet som äldreomsorgen finns behov av att förändra och komplettera resurstilldelningen. 2015 införs differentiering på socioekonomiska grunder av förskolepengen, inom grundskolan utökas det utrymme som avsattes 2014 för att differentiera skolpengen. Budgeten för nyanlända elevers skolgång utökas och ersättningen för språkintröduktion i gymnasiet förstärks. Inom äldreomsorgen höjs ersättningen för somatisk omsorg inom särskilt boende i två steg, 2015-2016, samtidigt förenklas ersättningsmodellen.

Dessa resurstillskott, och det faktum att tillskotten riktas dit där behovet bedöms som störst, stärker organisationens förutsättningar att hålla budget. Men problematiken kring obalanserna i verksamheten kan inte lösas enbart med utökade resurser. Minst lika viktigt är att förbättra budgetdisciplinen, följa upp och analysera ekonomi och verksamhet systematiskt och kontinuerligt, ständigt ifrågasätta arbetssätt och kostnader och inte minst viktigt att vidta åtgärder när så behövs. Med förstärkta ramar och resurser finns goda grunder för att markera vikten av att *Hålla Budget!*

VA-utbyggnaden är fortsatt prioriterad, under perioden 2015-2017 investeras sammanlagt 369 mnkr. Beträffande lokalinvesteringar satsas 162 mnkr på ombyggnad av Kvarnbergsskolan. I tidigare budget samt budgetförslag 2015 finns investeringsmedel för två förskolor, Fabriksstaden och Västra Mörtnäs. Vidare inrymmer VärmdöBostäder AB:s byggnation i Charlottendal en förskola. I Brunn planeras ett nytt särskilt boende, inriktningen är att den byggs och tillhandahålls av annan än kommunen och att Värmdö kommun förhyr. Föreningshus uppförs på Ingarö. Kattholmen föreslås upprustas. Satsningen på gång- och cykelvägar fortsätter, under kommande treårsperiod investeras 41 mnkr.

Utgångspunkter och överväganden

Ram – inte detaljbudget

Detta är en *rambudget* för 2015, syftet är inte att lösa alla specifika budgetfrågor i detta beslut. Detaljerna hanteras i *detaljbudgeten*. Respektive nämnds ram har i förslaget avvägts utifrån en helhet, vad som kan vara skäligt att avsätta av kommunens totala kaka. Det är inte säkert att rambudgeten fångar in alla kostnadsförändringar som kan tänkas uppkomma. Därför har nämnderna en mycket viktig uppgift att i detaljbudgeten prioritera (och omprioritera) inom ramen.

Det nyvalda kommunfullmäktige behandlar budgeten i november. I och med ny mandatperiod väljs nya nämnder. Inriktningen är att respektive nämnd fattar beslut

om detaljbudgeten snarast möjligt in på 2015, i syfte att ge verksamheterna förutsättningar för planering och genomförande i linje med mål och ekonomiska ramar.

Verksamhetens kostnader

Värmdös höga kommunalskatt, jämfört med kommunerna i Stockholms län, har framförallt två förklaringsvariabler, dels räntorna på den höga låneskulden dels att några kärnverksamheter har förhållandevis höga kostnader (relativt standardkostnaden) jämfört med länet. Värmdö har närmast sig genomsnittet under senare år, men skillnader kvarstår alltjämt inom t ex äldreomsorgen och individ- och familjeomsorgen. Ambitionen bör vara att långsiktigt och stegvis närma sig medelvärdet för övriga kommuner.

Taxefinansierad verksamhet

En viktig fråga är VA-ekonomin kopplad till den ambitiösa utbyggnaden i kommunen. Det är av största vikt att kommunen har fokus på resultatutvecklingen både på kort och lång sikt och en beredskap för att vidta korrigerande åtgärder. Det gäller inte minst att se till att intäktsflödet, i form av brukningsavgifter från nya abonnenter, håller någorlunda jämna steg med ökade kapitalkostnader.

En befinner sig VA-verksamheten i en resultatmässig svacka, prognosen för 2014 är ett resultat på ca – 4,8 mnkr, för 2015 ligger underskottet på – 5,3 mnkr. Från år 2016 är dock inriktningen att nå ett plusresultat, om än med liten marginal. Kommunen är inne i en fas då antalet nya anslutningar är förhållandevis få, samtidigt är investeringarna i huvudledningarna omfattande. Budgetförslaget innebär att brukningstaxan höjs med 2,5 % (samma relativa höjning som 2014), anläggningsavgiften höjs lika mycket (innevarande år är den oförändrad jämfört med 2013).

Renhållningstaxan, som sänktes med 5 % 2014, hålls oförändrad 2015.

Allmänna ramförutsättningar

Den förväntade konjunkturuppgången talar för att löneökningar och inflation kommer att öka. Emellertid kommer arbetsmarknadsläget att vara relativt svagt ytterligare en tid, vilket håller tillbaka utvecklingen. Det är rimligt att anta att löneökningstakten stiger något, men samtidigt kan vi konstatera en inflationstakt både historiskt, 2013, och i år, 2014, på nära 0.

Från och med 2014 tillämpas principen att uppräknas budgetramarna en gång för alla, i årsbudgeten. I budget 2015 uppräknas ramarna, avseende såväl personalkostnader som övriga kostnader, med 2 %.

Befolkningstillväxt

För en snabbväxande kommun som Värmdö utgör befolkningsutvecklingen en viktig faktor i den ekonomiska planeringen. Kortsiktigt är invånarantalet den 1 november av särskilt stor betydelse, eftersom det är avgörande för skatteunderlaget påföljande år.

Under senare år har den årliga befolkningstillväxten legat i genomsnitt på ca 500 invånare, år 2013 endast ca 400 invånare. Varje år har det verkliga utfallet underskridit respektive års befolkningsprognos. Den prognos, som tagits fram under 2014, indikerar en markant snabbare ökningstakt, utifrån den har budgetförslagets

volymökningar beräknats. Däremot beräknas kommunens intäkter (skatt och utjämning), enligt försiktighetsprincipen, utifrån en ökningstakt på årsbasis på 400 invånare (i jämförelse med prognosen + 700 från november 2013 till november 2014).

Volymutveckling – stora variationer

Demografins förändringar har stor betydelse för kommunernas kostnadsutveckling. Det demografiska trycket var i Värmdö 2013 ganska måttligt, exempelvis minskade antalet barn i förskolan och antalet elever i gymnasieskolan. Detta har haft en återhållande effekt på kostnadsutvecklingen, även 2014-2015 är volymökningarna ganska måttliga, förutom inom äldreomsorgen. På några års sikt kommer vi dock att se betydligt större volymökningar inom flera områden. Beräknade volymförändringar i budget 2015:

Volymökning: Grundskola 6,9 mnkr, äldreomsorg 23,0 mnkr, individ- och familjeomsorg 2,4 mnkr, funktionshindrade 1,7 mnkr, ensamkommande flyktingbarn 1,2 mnkr.

Volymminskning: Förskola -0,7 mnkr, gymnasieskola -1,7 mnkr.

Beredskap för volymvariationer, konjunkturutveckling mm

Den osäkerhet, som berörts ovan, måste kommunen ha en beredskap att hantera. Osäkerheten rör bl a utvecklingen av efterfrågan på kommunala tjänster. Fullmäktiges beslut om peng på ett flertal områden innebär att fullmäktige har volymansvaret för en dominerande del av den kommunala verksamheten. Det kräver i sin tur att kommunen har en beredskap för **volymvariationer**. I budget för 2015 avsätts **14 mnkr** i volymreserv (en smärre utökning jämfört med 2014 beroende på volymkompensationen nyligen utvidgats till att omfatta även ensamkommande flyktingbarn). Beloppet ska ses mot bakgrund av att kommunens pengstyrda verksamheter uppgår till ca 1 miljard kronor.

Osäkerheten kring konjunkturutvecklingen har i allra första hand bäring på prognoserna för skattekraft och skatteutjämning samt befolkningsutvecklingen. Exempelvis motsvarar en procents förändring av skatteunderlaget 17 mnkr. För att kunna parera händelseutvecklingen har i budget 2015 avsatts en central **konjunkturreserv om 13 mnkr**.

De kommunala bolagen ingår numera i en aktiebolagsrättslig koncern med Kommunhuset i Värmdö AB som moderbolag. I och med tillskapandet av en koncern ges möjlighet att omfördela vinstmedel mellan bolagen, något som kan reducera behovet av kommunalt bidrag på sikt. Det är emellertid för tidigt att i dag sätta siffror på detta. I budgetförslaget för 2015 har upptagits ett driftbidrag om 9,8 mnkr, i nivå med 2014 års bidrag till Gustavsbergbadet AB. År 2015 övergår verksamheten i Gustavsbergs Porslinsmuseum AB till den kommunala förvaltningen, bolaget blir tills vidare vilande.

Ny redovisningsprincip – komponentavskrivning

År 2014-2015 införs nya principer för avskrivning, s k komponentavskrivning, såväl i kommunen som i de kommunala bolagen. Förändringen berör framförallt större

investeringar i lokaler; avsikten är att olika komponenter med varierande livslängd ges olika avskrivningstider (hittills har i allmänhet respektive investering avskrivits i klump). En sideeffekt blir att vissa utgifter, som i dag definieras som driftkostnader, framdeles kommer att redovisas som investeringar. Det gäller särskilt kommunens fastighetsunderhåll. På lång sikt är principen kostnadsneutral, d v s kostnaderna för underhåll blir lägre medan kapitaltjänstkostnaderna blir desto högre. Kortsiktigt under några år, uppstår emellertid en positiv resultat effekt, underhållskostnaderna sjunker kraftigt momentant medan det tar lite tid innan kapitaltjänstkostnaderna successivt stiger. I budgetförslaget för 2015 är driftbudgeten för fastighetsunderhåll 9,5 mnkr lägre än 2014, samtidigt höjs budgeterade kapitaltjänstkostnader med 3 mnkr. Netto förstärks således resultatet med 6,5 mnkr, beroende på detta förändrade sätt att redovisa. Siffrorna bygger på preliminära bedömningar.

Förändrad nämndsorganisation, förvaltningsorganisation, förändrad ekonomistyrning

Kommunfullmäktige beslutade i slutet av oktober om en ny nämndsorganisation. I nästa steg kommer att ske förändringar av förvaltningsorganisationen. I perspektivet av detta kan det visa sig motiverat att även se över inslag i den ekonomistyrning som tillämpats under senare år. Det kan bli aktuellt med förändringar under budgetåret 2015, eventuellt senare, år 2016.

Omvärldsfaktorer

Konjunkturen förstärks

I vårens ekonomirapport från Sveriges Kommuner och Landsting (SKL) bedömdes att konjunkturen håller på att förstärkas såväl internationellt som i Sverige. En återhämtning efter den internationella lågkonjunkturen har inletts, även om den kommit olika långt i olika länder.

Emellertid kan konstateras, efter sommaren, att den utdragna lågkonjunkturen i Sverige fortsätter och att återhämtningen i ekonomin dröjer. En viktig anledning är att exporten inte har gett den skjuts som krävs för att få fart på tillväxten. Likaså är investeringarna i näringslivet svaga. Men det finns också ljuspunkter och till dem hör ett ökat bostadsbyggande.

Blickar vi bakåt kan vi konstatera att sysselsättningen i Sverige har utvecklats relativt väl de senaste åren trots lågkonjunkturen. Detta har bidragit till en gynnsam utveckling av kommunernas skatteunderlag. Samtidigt har antalet personer i arbetskraften fortsatt att öka, vilket inneburit att arbetslösheten legat kvar kring 8 procent. Den långa lågkonjunkturen har satt tydliga avtryck i lönebildningen, med ovanligt låga löneökningar, både inom och utöver avtalen. Timlöneökningarna landade 2013 på 2,4 procent.

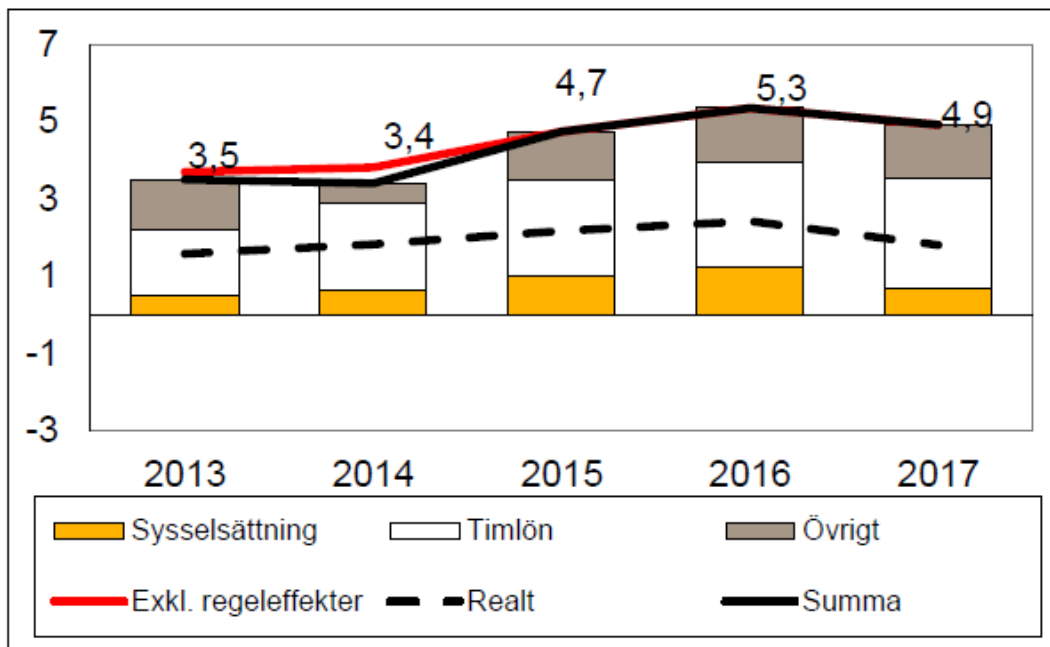
De kommande åren dämpas tillväxten i arbetskraften. Tidigare beräkningar indikerar att arbetslösheten faller tillbaka till omkring 6,5 procent 2017 och 2018. Huruvida dessa bedömningar kommer att påverkas av den nya regeringens åtgärder återstår att se.

Svag konjunktur i Sverige och i omvärlden har gjort att inflationen varit mycket låg de senaste åren. Tillsammans med dämpade inflationsutsikter utgjorde detta grunden för Riksbankens beslut i somras att sänka reporäntan från 0,75 procent till 0,25 procent. Återkommande nedrevideringar av inflationsprognoser under senare tid tyder på att det underliggande inflationstrycket är mycket lågt och lägre än tidigare bedömningar. Mot denna bakgrund har Riksbanken beslutat att penningpolitiken behöver bli ännu mer expansiv för att inflationen ska stiga mot målet på 2 procent. Därför sänktes reporäntan i slutet av oktober till noll procent, samtidigt reviderades reporäntebanan påtagligt. Riksbanken anser att reporäntan behöver vara kvar på denna nivå tills inflationen tydligt tagit fart. Först i mitten av 2016 bedöms det vara lämpligt att långsamt börja höja räntan.

Relativt god real tillväxt i skatteunderlaget

Den låga inflationen begränsar skatteunderlagets tillväxt. I reala termer är däremot skatteunderlagets tillväxt fortsatt stark. Den reala tillväxten beräknas till 1,8 procent 2014 (nominellt 3,4 procent), en bra bit över den trendmässiga reala tillväxten på 0,9 procent. 2015 beräknas den reala tillväxten bli 2,1 procent (nominellt 4,7 procent). Det är till stor del den ökade sysselsättningen som är orsaken till den höga tillväxttakten.

Skatteunderlagets tillväxt



Källa: Sveriges Kommuner och Landsting, cirkulär 14:17, april 2014

Skatteintäkter

Värmdö kommun baserar sina skatteberäkningar på prognoser från SKL. Tabellen nedan visar skatteunderlagsutvecklingen under perioden 2013-2017.

SKL:s prognos över skatteunderlagstillväxten:

	2013	2014	2015	2016	2017
Skatteunderlag (SKL)	3,5	3,4	4,7	5,3	4,9

Skatteintäkterna för 2015 i Värmdö har beräknats utifrån en befolkningsökning på årsbasis på 400 invånare.

Statsbidrag och utjämning

Vid sidan av skatteintäkterna utgör statsbidrag och skatteutjämning viktiga delar i kommunens finansiering. Det statliga inkomstutjämningsbidraget syftar till att garantera alla kommuner en viss inkomstnivå medan kostnadsutjämningen omfördelar pengar mellan landets kommuner utifrån strukturella förutsättningar att tillhandahålla service. Utjämningsystemet reformerades 2014, med effekten att Värmdö fick ytterligare 15 mnkr jämfört med det gamla systemet. År 2015 innebär utjämningsystemet intäkter från inkomstutjämningen med 14 mnkr och från kostnadsutjämningen med 95 mnkr. Däremot väntas befolkningsökningen bli för låg även 2015 för att kommunen ska få kompensation för snabb befolkningstillväxt. I ett särskilt system utjämnas kommunernas kostnader för LSS (lagen om särskilt stöd till

funktionshindrade). För Värmdö kommun innebär systemet en kostnad 2015 på 46 mnkr, en ökning med 11 mnkr jämfört med 2014.

Kommunsektorns ekonomi försämrats från 2014

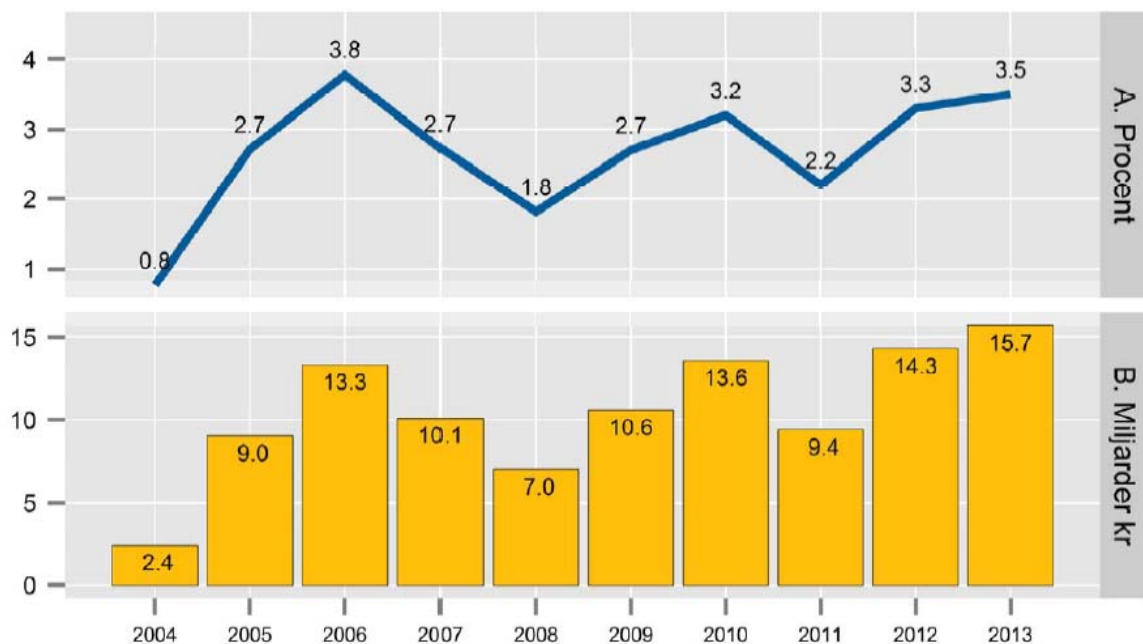
Kommunerna har visat förhållandevis starka resultat de senaste åren. Genomsnittet för kommunsektorn under perioden 2005-2013 motsvarar ett resultat på 2,2 procent i förhållande till skatter och bidrag, d v s något mer än de 2 %, som brukar definieras som god ekonomisk hushållning.

Resultatet för 2013 var 15,7 miljarder kronors överskott (3,5 procent av skatter och bidrag), det högsta hittills mätt i miljarder kronor. Endast 26 kommuner redovisade underskott. Även detta år var överskottet till stor del beroende på tillfälliga intäkter från återbetalda AFA-premier om ca 8 miljarder kronor. Högre skatteunderlagstillväxt än budgeterat bidrog också till det positiva resultatet.

2014 och 2015 väntas resultatet försvagas till 5,5 miljarder kronor per år, främst till följd av ökade behov och uteblivna tillfälliga tillskott.

Kommunernas resultat före extraordinära poster:

Diagrammet nedan visar kommunernas resultat i miljarder kronor respektive procent av skatter och generella statsbidrag.



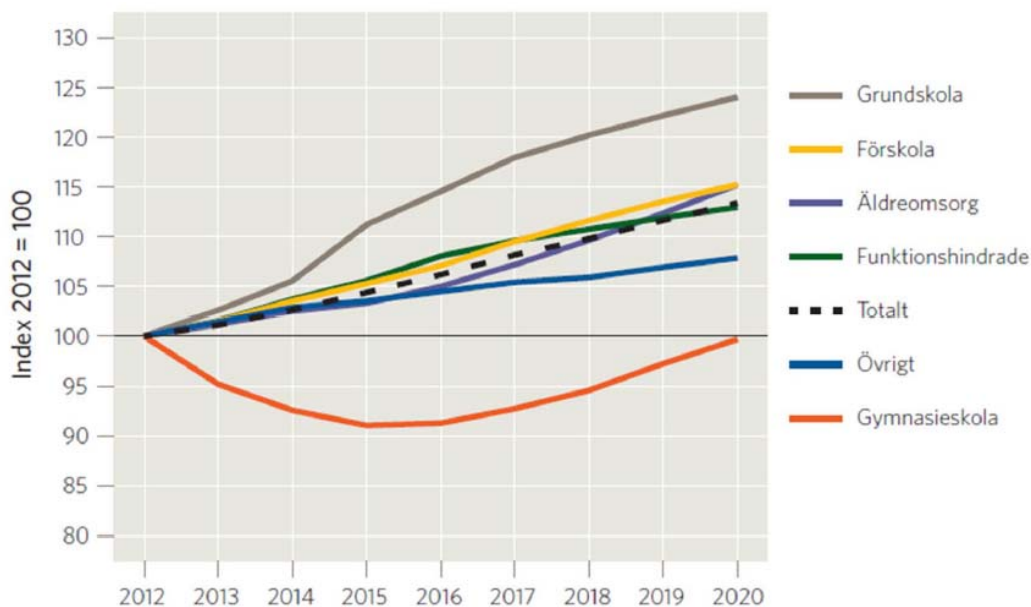
Källa: Sveriges Kommuner och Landsting, Ekonomirapporten april 2014

Kommunerna står de kommande åren inför utmaningar som innebär ökade investeringar och kraftigt stigande behov pga befolkningsförändringar (se nedan). Trots den relativt goda ökningen av de reala skatteintäkterna, ser de ändå inte ut att räcka för att klara förväntade kostnadsökningar i kommunsektorn de närmaste åren.

Befolkningsförändringar och investeringsbehov

Allt större demografiska utmaningar väntar för välfärdssektorn. Framför allt ökar antalet barn i förskole- och skolåldern, samtidigt som det blir fler äldre. De demografiska behoven av kommunsektorns verksamheter väntas nu öka årligen med över en procent, vilket innebär dubbelt så hög ökning som den senaste tioårsperioden. Kommunsektorns kostnader beräknas därför öka i relativt snabb takt framöver.

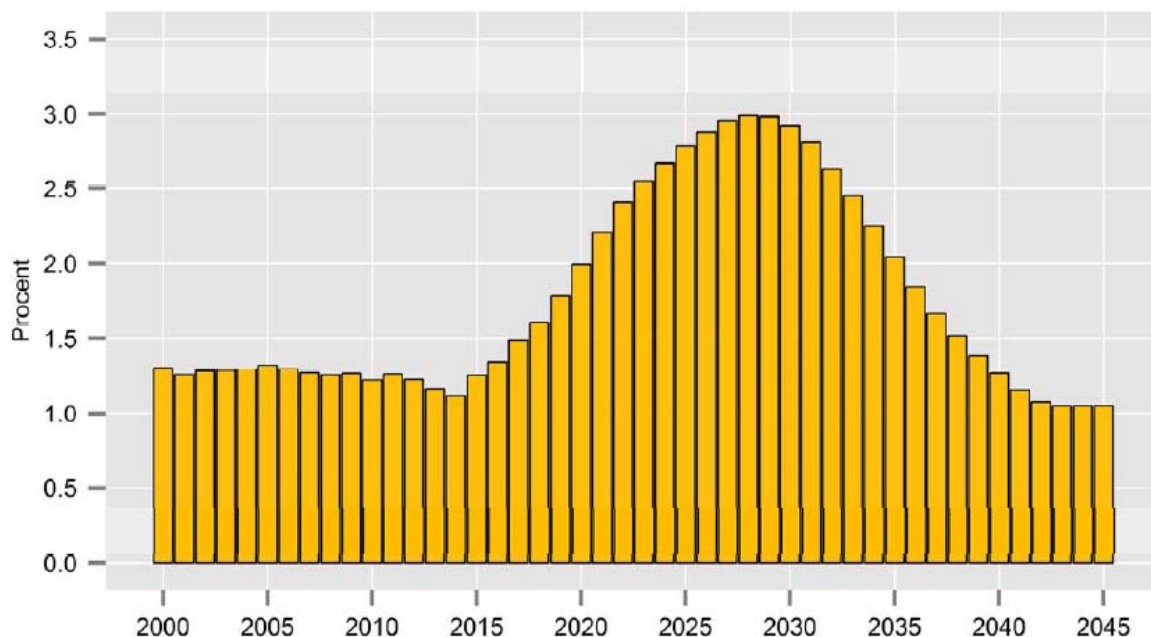
Ökade behov från befolkningsförändringar:



Källa: Sveriges Kommuner och Landsting, Ekonomirapporten april 2014

Kostnaderna inom äldreomsorgen bedöms öka med stigande befolkning i åldersgruppen. Historiskt har kostnaderna dock inte ökat i samma takt som demografin borde inneburit. Det är därför svårt att avgöra hur mycket kostnaderna kommer att öka, med tanke på att äldreomsorgen även framöver kommer att påverkas och förbättras av utvecklade metoder och arbetssätt. Diagrammet nedan visar dock tydligt att det större antalet äldre innebär att äldreomsorgen kommer att ta betydligt mer resurser i anspråk inom en snar framtid. Den årliga ökningstakten kommer att sjunka först efter 2030, men kommer under överskådlig tid aldrig att understiga en procent.

Ökade behov från demografiska förändringar inom äldreomsorgen (femårigt glidande medelvärde, procentuell ökning per år):



Källa: Sveriges Kommuner och Landsting, Ekonomirapporten april 2014

Tack vare att skatteunderlaget ser ut att växa i relativt snabb takt bör det gå att klara demografins utveckling utan mer omfattande skattehöjningar. Kostnaderna prognostiseras dock ändå växa i snabbare takt än skatteintäkterna och de demografiska förändringarna ställer därför krav på kommunerna att anpassa resurserna i takt med detta.

Kommunernas investeringar har nära fördubblats i löpande priser de senaste tio åren. Även framöver väntas investeringsutgifterna fortsätta öka. En ökande befolkning innebär förtätning och exploatering av nya områden, vilket medför stora investeringar i verksamhetslokaler, anläggningar och infrastruktur som VA-ledningar och vägar. Stora demografiska förändringar inom befolkningen innebär också investeringsbehov för att tillgodose de förändrade behoven. Dessutom måste en stor del av kommunernas äldre anläggningar, från framför allt 1960- och 1970-talen, nu ersättas.

Välfärdens utveckling – historik

En vanlig uppfattning är att det satsas mindre och mindre på välfärdstjänster såsom skola, vård och omsorg. SKL har följt upp kommunsektorns satsning på välfärden från år 1980 fram till 2012, med tyngdpunkt på de senaste åren. Den visar att välfärden kontinuerligt växer snabbare än vad demografien kräver. Under den senaste mätperioden, 2005-2012, har kostnaderna ökat årligen med 1 procentenhet mer än vad som kan anses motiverat av förändringar i befolkningen. Sett över tidshorizonten, 1980-2012, har Sveriges kommuner utökat satsningen på välfärdstjänster sammantaget med 44 procent utöver demografiskt betingade krav. Under samma period har resurserna till övrig verksamhet (dvs det som inte är välfärdstjänster) ökat med 12 procent.

Det innebär samtidigt att kostnaderna har stigit med 0,5 procentenhet per år mer än vad skattetilväxten gett utrymme för. Det har finansierats med kommunala skattehöjningar och ökat stöd från statens sida.

Kommunalisering av hemsjukvården i Stockholms län

Alla län i Sverige utom Stockholms län har genomfört kommunalisering av hemsjukvården. Det är osäkert om det blir aktuellt i Stockholm inom överskådlig tid.

Emellertid är avsikten att en mindre del, hemsjukvården som är kopplad till LSS, ska kommunaliseras. Överföringen kommer att ske i slutet av år 2015 med skatteväxling från år 2016.

Statliga beslut, vår- och budgetproposition

Den förra regeringen signalerade i vårpropositionen reformer genom satsning på *kunskap för stärkt arbetskraft*. Det handlade om lämplig storlek på barngrupper, ett s k lågstadielyft, utredning om tioårig grundskola etc.

I slutet av oktober presenterade regeringen sin budgetproposition för 2015. Propositionen innehåller ett antal förslag som påverkar kommunsektorn, bl a följande:

Inom förskole- och skolområdet föreslås bl a reformer rörande flera anställda, mindre grupper/klasser i förskolan och lågstadiet och jämlik skola. Till förändringarna kopplas riktade statsbidrag om ca 1,9 miljarder kr.

3 miljarder tillförs under förutsättning av att parterna tar ansvar för att lärarlöner påtagligt prioriteras. Medel avsätts också för ytterligare löneökningar för förstelärare. Det sker också en satsning på skollokaler.

2 miljarder kr avsätts per år för stärkt bemanning inom äldreomsorgen. Samtidigt upphör andra satsningar inom området motsvarande 1,3 miljarder kr. Nettoeffekten blir således 0,7 mkr. Hur satsningen ska genomföras är inte känt.

Under 2014 infördes en fritidspeng till barn i hushåll med försörjningsstöd under viss tid. Regeringen föreslår att denna peng avskaffas och att de medel som avsattes för fritidspengen används för höjning av barndelen i riksnormen för det ekonomiska biståndet.

Regeringen föreslår inte åtgärder som i någon generell mening stärker kommunernas ekonomiska förutsättningar.

Regeringen föreslår att nedsättningen av socialavgifter för personer under 26 år slopas. Det sker i två steg, hälften 2015 och hälften 2016. Kommunerna kompenseras via det generella statsbidraget, med 1,3 miljarder kr 2015 och 2,6 miljarder kr 2016.

Vidare återinförs särskild löneskatt på lön för personer som fyllt 65 år. Det kommer att innebära vissa ökade kostnader för kommunerna, någon kompensation för detta utgår inte.

Regeringen föreslår vissa förändringar, som påverkar det kommunala skatteunderlaget, t ex minskad avdragsrätt för pensionssparande. I allmänhet regleras effekterna för kommunerna genom korrigerings av det generella statsbidraget.

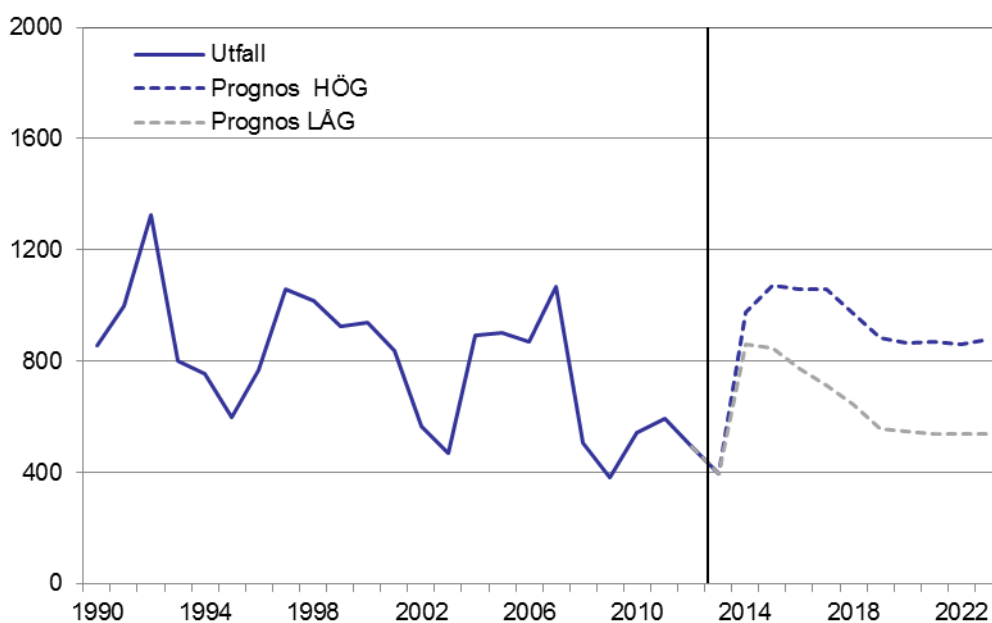
Befolkningsutveckling

I en snabbt växande kommun är det viktigt att följa befolkningsutvecklingen och göra prognoser till underlag för bedömning om framtida befolkningsutveckling. Värmdös folkmängd uppgick till **39 784** i slutet av år 2013. Folkökningen år 2013 blev 397 mot prognostiserad 483. Det är den lägsta folkökningen sedan mitten av 1980-talet med undantag av år 2009 då ökningen endast uppgick till 380 personer. År 2008, då finanskrisen slog till, minskade inflyttningen med ca 400 personer jämfört med 2007.

Folkökning har skett inom alla parametrar, och kommunen uppvisar ett födselöverskott på 219 personer, samt ett flyttningsöverskott på 180 personer. En nedbrytning på åldersklasser visar att antalet invånare i åldersklasserna 1-5 år, 13-18 år och 30-44 år minskade, medan antalet invånare i övriga åldersklasser ökade. I relativa tal ökade åldersklassen 90+ mest.

Kommunprognosen utgår från befolkningen i kommunen fördelat efter ålder och kön den 31 december år 2013 och baseras på statistik över antalet födda, döda samt in- och utflyttare under år 2013. Prognosen bygger även på planerat bostadsbyggande i kommunen under prognosperioden. Två alternativa prognoser presenteras beroende på om bostadsbyggandet utvecklas enligt ett låg- eller ett högscenario. Enligt prognosen beräknas befolkningen i kommunen öka med runt 8 000 personer mellan år 2013 och 2023 i lågalternativet, och med knappt 12 000 personer i högalternativet. Det motsvarar en ökning med 20 respektive 30 procent. År 2023 beräknas antalet invånare vara knappt 48 000 i lågalternativet och drygt 51 500 i högalternativet. År 2015 till 2018 bedöms befolkningstillväxten bli som störst till följd av ett relativt stort antal planerade inflyttningsklara bostäder under dessa år i bägge prognosalternativen.

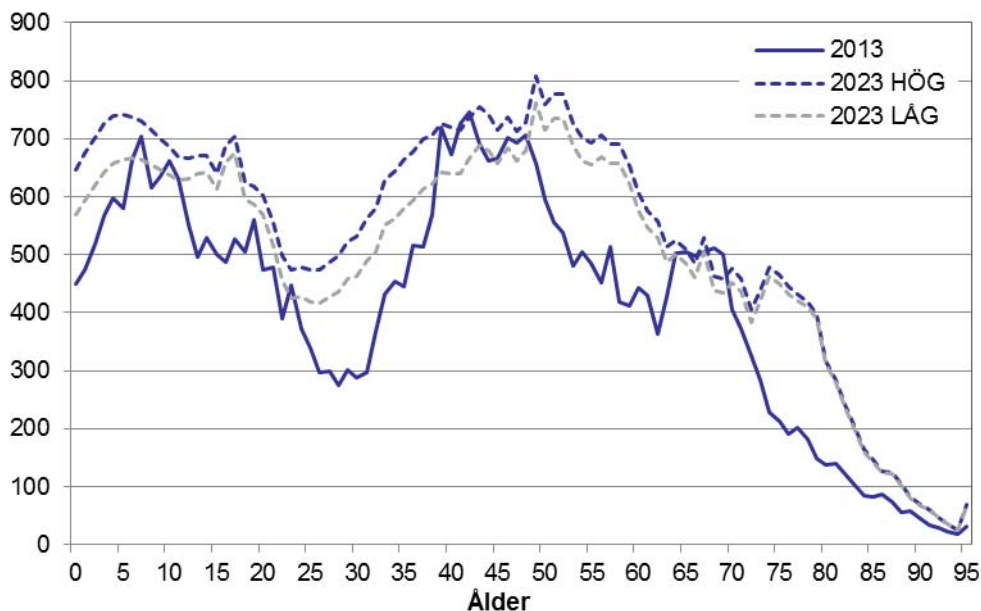
Diagram 1 Årlig befolkningsförändring i antal personer Värmdö kommun historiskt sett samt enligt prognos för år 2014-2023 med Hög- och Lågalternativ



De kommunala kostnaderna har ett starkt samband med invånarnas ålder. Generellt gäller att befolkningsprognoser på 10 års sikt med god precision kan förutsäga utvecklingen av antalet äldre. Tyvärr är träffsäkerheten dålig när det gäller att förutse utvecklingen av antalet barn i förskoleåldrarna. En noggrann bevakning av födelsetalen och migrationen måste ständigt pågå för att uppdatera planeringen. Befolkningens åldersfördelning i Värmdö kommun år 2013 och hög- och lågalternativ för år 2023 framgår av

Diagram 2. Den största ökningen i absoluta tal beräknas ske för personer i åldrarna 20-64 år samt för personer i åldersklassen 75-79 år.

Diagram 2 Befolkningens åldersstruktur i Värmdö kommun år 2013 och prognos för år 2023 med Hög- och Lågalternativ



Det planerade bostadsbyggandet är av stor betydelse för prognosen. Om det planerade bostadsbyggandet senareläggs eller förändras uppkommer fel i prognosen. Säkerheten i antaganden om byggplaner är således av stor betydelse för säkerheten i befolkningsprognosen.

Kommunfullmäktige m fl

Kommunfullmäktige utövar kommunens beslutanderätt i ärenden av principiell karaktär eller av större vikt för kommunen. Kommunfullmäktige anger mål och riktlinjer för verksamheten, beslutar om nämndernas organisation och verksamhetsformer, budget, skatt och andra viktiga ekonomiska frågor.

Driftbudget

Sammanställning

Driftbudget (tkr)	Budget 2015	Ram 2016	Ram 2017
Kostnader	6 637	6 464	6 593
Intäkter	0	0	0
Summa netto	6 637	6 464	6 593
Förändring netto jämfört med föregående års budget i tkr		-173	129
Förändring netto jämfört med föregående års budget i %		-2,6%	2,0%

Specifikation till driftbudget

Driftbudget 2015 (tkr)	Kostnader	Intäkter	Netto
Politikerbudget	1 800		1 800
Ram från tidigare KF	4 837	0	4 837
<i>Varav förändringar från 2014:</i>			
Återföring valnämnden	-1 300		-1 300
Utbildning nya politiker	300		300
Kommundirektörens förslag till budget 2015	6 637	0	6 637
Förslag till budget 2015	6 637	0	6 637

Ram 2016 (tkr)	Kostnader	Intäkter	Netto
Kommundirektörens förslag till budget 2015	6 637	0	6 637
Förändringar enl kommundirektörens förslag	-173	0	-173
<i>Varav ramförändringar:</i>			
Tillägg lön och inflation	127		127
<i>Varav tillfälliga satsningar:</i>			
Återföring utbildning nya politiker	-300		-300
Kommundirektörens förslag till ram 2016	6 464	0	6 464
Förslag till ram 2016	6 464	0	6 464

Ram 2017 (tkr)	Kostnader	Intäkter	Netto
Kommundirektörens förslag till ram 2016	6 464		6 464
Förändringar enl kommundirektörens förslag	129	0	129
<i>Varav ramförändringar:</i>			
Tillägg lön och inflation	129		129
Kommundirektörens förslag till ram 2017	6 593	0	6 593
Förslag till ram 2017	6 593	0	6 593

Kommentarer till driftbudget

- I budgetramen 2014 ingår totalt 1,3 mnkr för val såväl i Sverige som till EU-parlamentet. Dessa medel återförs 2015.
- 0,3 mnkr tillförs budgeten för politikerutbildning med anledning av valet och ny mandatperiod.

Överförmyndarnämnd

Överförmyndarnämnden är en tillsynsmyndighet för kommunens gode män, förvaltare och förmyndare. Syftet med verksamheten är att de som har ställföreträdare inte ska lida rättsförluster. Värmdö kommun och Vaxholms stad samverkar sedan 2011 i en gemensam nämnd kring överförmyndarfrågor.

Driftbudget

Sammanställning

Driftbudget (tkr)	Budget 2015	Ram 2016	Ram 2017
Kostnader	3 196	3 260	3 326
Intäkter	-1 004	-1 024	-1 044
Summa netto	2 192	2 236	2 282
Förändring netto jämfört med föregående års budget i tkr		44	46
Förändring netto jämfört med föregående års budget i %		2,0%	2,0%

Specifikation till beslutad driftbudget

Driftbudget 2015 (tkr)	Kostnader	Intäkter	Netto
Nämndspolitiker	112		112
Ram från tidigare ÖFN	3 084	-1 004	2 080
<i>Varav förändringar från 2014:</i>			
<i>Rameffekter rev. budget 2014</i>	<i>-400</i>		<i>-400</i>
Kommundirektörens förslag till budget 2015	3 196	-1 004	2 192
Förslag till budget 2015	3 196	-1 004	2 192

Ram 2016 (tkr)	Kostnader	Intäkter	Netto
Kommundirektörens förslag till budget 2015	3 196	-1 004	2 192
Förändringar enl kommundirektörens förslag	64	-20	44
<i>Varav ramförändringar:</i>			
Tillägg lön och inflation	64	-20	44
Kommundirektörens förslag till ram 2016	3 260	-1 024	2 236
Förslag till ram 2016	3 260	-1 024	2 236

Ram 2017 (tkr)	Kostnader	Intäkter	Netto
Kommundirektörens förslag till ram 2016	3 260	-1 024	2 236
Förändringar enl kommundirektörens förslag	66	-20	46
<i>Varav ramförändringar:</i>			
Tillägg inflation	66	-20	46
Kommundirektörens förslag till ram 2017	3 326	-1 044	2 282
Förslag till ram 2017	3 326	-1 044	2 282

Kommentarer till driftbudget

- Vaxholms stad lämnar en årlig ersättning till Värmdö kommun för den gemensamma nämndens verksamhet. Vaxholm betalar en andel av den totala kostnaden som motsvarar kommunens invånarantal i förhållande till Värmdös invånarantal.

Kommunstyrelse

Kommunstyrelsen är kommunfullmäktiges beredande och verkställande organ. Kommunstyrelsen leder arbetet med och samordnar utformningen av övergripande mål och ramar för styrningen av hela den kommunala verksamheten. Dess ledningsfunktion omfattar bl a personalpolitik och arbetsgivaransvar för kommunens samtliga anställda. Kommunstyrelsen ansvarar för kommunens planering och strategiska utveckling, samt ansvarar för allt strategiskt kommunalt markägande. Likaledes ligger projektet Framtidens Gustavsberg under KS. KS är också kommunens krisledningsnämnd. Även ansvaret för ungdomsfrågor samt alkohol- och drogförebyggande arbete ligger hos kommunstyrelsen.

Driftbudget

Sammanställning

Driftbudget (tkr)	Budget 2015	Ram 2016	Ram 2017
Kostnader	238 581	236 068	240 389
Intäkter	-86 993	-88 733	-90 508
Summa netto	151 588	147 335	149 881
Förändring netto jämfört med föregående års budget i tkr		-4 253	2 546
Förändring netto jämfört med föregående års budget i %		-2,8%	1,7%

Specifikation till driftbudget

Driftbudget 2015 (tkr)	Kostnader	Intäkter	Netto
Nämndspolitiker	5 180	0	5 180
Politikerreserv för ev utfördelning	1 324	-1 550	-226
Ram från tidigare KS	190 180	-57 382	132 798
Ram från tidigare SPN	41 897	-28 061	13 836
<i>Varav förändringar från 2014:</i>			
Rameffekter av revidering budget 2014	1 500		1 500
Delvis återföring hamnaktiviteter	-50		-50
Högskolesatsning	2 000		2 000
Driftkostnad nya verksamhetssystem	1 000		1 000
e-arkiv, drift	600		600
Kompensation ökade kapitalkostnader	200		200
<i>Varav tillfälliga medel:</i>			
Återföring hamnområdet	-2 000		-2 000
Organisationsöversyn 2015	2 000		2 000
e-arkiv, upphandling och installation	2 000		2 000
Projektkostnader kulturhuset	2 000		2 000
Nytt ärendehanteringssystem	250		250
Kommundirektörens förslag till budget 2015	238 581	-86 993	151 588
Förslag till budget 2015	238 581	-86 993	151 588

Ram 2016 (tkr)	Kostnader	Intäkter	Netto
Kommundirektörens förslag till budget 2015	238 581	-86 993	151 588
Förändringar enl kommundirektörens förslag	-513	-1 740	- 2 253
<i>Varav ramförändringar:</i>			
Tillägg lön och inflation	4 237	-1 740	2 497
<i>Varav tillfälliga medel:</i>			
Återföring organisationsöversyn	-2 000		-2 000
Återföring e-arkiv	-500		-500
Återföring bredbandsatsning	-2 000		-2 000
Återföring projektkostnader kulturhus	-2 000		-2 000
Återföring nytt ärendehanteringssystem	-250		-250
Kommundirektörens förslag till ram 2016	236 068	-88 733	147 335
Förslag till ram 2016	236 068	-88 733	147 335

Ram 2017 (tkr)	Kostnader	Intäkter	Netto
Kommundirektörens förslag till ram 2016	236 068	-88 733	147 335
Förändringar enl kommundirektörens förslag	4 321	-1 775	2 546
<i>Varav ramförändringar:</i>			
Tillägg lön och inflation	4 321	-1 775	2 546
Kommundirektörens förslag till ram 2017	240 389	-90 508	149 881
Förslag till ram 2017	240 389	-90 508	149 881

Kommentarer till driftbudget

- I samband med budgetering av medel för förtroendevalda i nämnder har en reserv avsatts under Kommunstyrelsen, för att vid behov fördelas ut vid budgetrevidering när en tydligare bild av de faktiska kostnaderna finns.
- Från tidigare Kommunstyrelsens ram har medel avseende fastigheter (kommunala anläggningar/verksamhetslokaler) fördelats till Tekniska nämnden. Medel som avser näringsliv och turism har förts till Näringslivsnämnden.
- Tidigare Samhällsplaneringsnämndens ram avseende planarbete samt mark och exploatering har förts till Kommunstyrelsen.
- Plantaxan höjs till 1 050 kr/h
- De senaste åren har avsatts engångsvis medel för feriepraktik varje enskilt år. I och med budget 2015 avsätts 1,2 mnkr permanent, oavsett att utformning av feriepraktiken kan förändras mellan åren.
- För eventuell organisationsöversyn anslås engångsmedel om 2,0 mnkr för 2015. Dessa återförs 2016.
- KS uppdras att teckna avtal med Kungliga Tekniska Högskolan för att samverka avseende kandidat- och examensarbeten, seminariearbeten kring

gemensamt aktuella frågor inom fastigheter, byggande och hållbar utveckling/miljökunskap. För detta avsätts 2,0 mnkr.

- Som kompensation för ökade kapitalkostnader medges kommunstyrelsen ramhöjning om 0,2 mnkr.
- För införande av e-arkiv avsätts medel: dels 600 tkr för den årliga driften, dels successivt under treårsperioden för att implementera tilltänkta delar i e-arkivet 2 mnkr 2015 samt 1,5 mnkr vardera åren 2016 och 2017.
- För införande av nytt ärendehanteringssystem avsätts 250 tkr i engångsmedel. Befintliga budgetmedel för nuvarande ärendehanteringssystem bedöms räcka för årliga driftkostnader.
- Kommunen har under de senaste åren implementerat ett antal nya verksamhetssystem gemensamma för samtliga nämnder, exempelvis ledningssystem. Kommunstyrelsen bär driftkostnaderna för dessa system, KS kompenseras för de ökade kostnaderna med 1,0 mnkr.
- Dessutom avsätts 2 mnkr 2015 för projektkostnader för planering och utveckling av det nya kulturhuset.
- Kommunen föreslås införa avgift för borgerlig vigsel. Avgiften föreslås uppgå till 800 kronor om minst en av parterna är kommunmedlem. Avgiftsnivån baseras på att kommunen hyr ut sina lokaler för 300 kronor per timme till allmänheten och politiska företrädare samt en kostnad på 500 kronor för ersättning till vigselförrättare avseende den administration som krävs avseende förberedelse och genomförande av vigselceremoni. För par som inte är kommunmedlemmar föreslås avgiften bli 1000 kronor, mot bakgrund av att kommunen inte har skyldighet att erbjuda borgerlig vigsel till icke kommunmedlemmar.

Utbildningsnämnd

Nämnden har ansvar för fullgörande, uppföljning och utvärdering av kommunens uppgifter som huvudman enligt skollagen och annan utbildningsrelaterad lagstiftning. I ansvaret ligger också att nämnden har ansvar för finansiering, mål och uppföljning av verksamheten samt att de som verksamheten riktar sig mot får en allsidig information om verksamheten och hur den fullgörs. Nämnden ska också bevaka att de inom nämnden förkommande kundvals-systemen är konkurrensneutrala mellan kommunala och fristående anordnare och andra därtill relaterade frågeställningar. Nämnden är finansierings- och myndighetsnämnd och svarar för utförande av verksamhet i kommunal regi.

Driftbudget

Volymutveckling

Antal i genomsnitt under året	Utfall 2013*)	KF Budget 2014	Prognos 2015	Prognos 2016	Prognos 2017
Förskola 1-2,5 år	1 060	861	859	873	890
Förskola 3-5 år	1 514	1 685	1 680	1 669	1 660
Grundskoleelever	5 836	6 061	6 133	6 250	6 342
Gymnasieelever	1 596	1 551	1 534	1 540	1 569

*) I utfall 2013 är antalet förskolebarn uppdelat i åldrarna 1-3 och 4-5 år.

Sammanställning

Driftbudget (tkr)	Budget 2015	Ram 2016	Ram 2017
Kostnader	2 014 353	2 067 167	2 121 928
Intäkter	-954 545	-973 636	-993 109
Summa netto	1 059 808	1 093 531	1 128 819
Förändring netto jämfört med föregående års budget i tkr		33 723	35 288
Förändring netto jämfört med föregående års budget i %		3,2%	3,2%

Specifikation till driftbudget

Driftbudget 2015 (tkr)	Kostnader	Intäkter	Netto
Nämndspolitiker	524	0	524
Ram från tidigare FNU	1 152 062	-92 928	1 059 134
Ram från tidigare US	861 617	-861 617	0
<i>Varav förändringar från 2014</i>			
Volymförändring förskoleverksamhet	-708		-708
Volymförändring grundskola	6 897		6 897
Volymförändring gymnasium	-1 715		-1 715
Återföring av höjd peng pedagogisk omsorg	-700		-700
Återföring tryggnad av tillgång till barnomsorg	-1 000		-1 000
Extra resurser till grundskolan för nyanlända	2 000		2 000
Höjd ersättning språkintruktionsprogram (gymn)	650		650
<i>Varav tillfälliga medel:</i>			
Återföring matematiksatsning SKL	-300		-300
Återföring skolbiblioteksatsning	-250		-250
Återföring del av behörighetsutb.	-1 500		-1 500
Kommundirektörens förslag till budget 2015	2 014 203	-954 545	1 059 658
<i>Politiska förslag 2015</i>			
<i>Varav tillfälliga medel:</i>			
Matematiksatsning SKL	150		150
Förslag till budget 2015	2 014 353	-954 545	1 059 808

Ram 2016 (tkr)	Kostnader	Intäkter	Netto
Kommundirektörens förslag till budget 2015	2 014 203	-954 545	1 059 658
Förändringar enl kommundirektörens förslag	52 964	-19 091	33 873
<i>Varav ramförändringar:</i>			
Uppräkning lön och inflation	40 284	-19 091	21 193
Volymförändringar förskoleverksamhet	632		632
Volymförändringar grundskola	11 431		11 431
Volymförändringar gymnasium	617		617
Kommundirektörens förslag till ram 2016	2 067 167	-973 636	1 093 531
Politiska förslag 2015	150		150
<i>Politiska förslag 2016</i>			
<i>Varav tillfälliga medel:</i>			
Återföring Matematiksatsning SKL	-150		-150
Förslag till ram 2016	2 067 167	-973 636	1 093 531

Ram 2017 (tkr)	Kostnader	Intäkter	Netto
Kommundirektörens förslag till ram 2016	2 067 167	-973 636	1 093 531
Förändringar enl kommundirektörens förslag	54 761	-19 473	35 288
<i>Varav ramförändringar:</i>			
Uppräkning lön och inflation	41 343	-19 473	21 870
Volymförändringar förskoleverksamhet	1 210		1 210
Volymförändringar grundskola	9 163		9 163
Volymförändringar gymnasium	3 045		3 045
Kommundirektörens förslag till ram 2017	2 121 928	-993 109	1 128 819
Förslag till ram 2017	2 121 928	-993 109	1 128 819

Kommentarer till driftbudget

- Till Utbildningsnämnden har förts samtliga budgetmedel från tidigare Finansieringsnämnden för utbildning, dock inte den del som avser vuxenutbildning. Från tidigare Utbildningsstyrelsen har samtliga kostnader och intäkter avseende förskola, grundskola, gymnasium, särskola och kostenheten överförts.
- Nämnden erhåller volymkompensation 2015 med 6,9 mnkr avseende flera grundskoleelever. Samtidigt sjunker volymkompensationen något med -0,7 mnkr beroende på minskat antal barn i förskola och med -1,7 mnkr beroende på minskade årskullar i gymnasiet (siffrorna avser jämförelse med ursprunglig årsbudget 2014).
- Nämndens budget räknas upp med en sammanvägd faktor om 2 procent avseende löner och inflation. Detta slår igenom i pengbeloppen utom i för- och grundskolan, där uppräknigen används till socioekonomisk differentiering (se nedan).
- Riksdagen har beslutat att det i skollagen ska förtydligas att resurser ska fördelas efter barnens och elevernas olika förutsättningar och behov. Detta avser både förskola, grundskola och gymnasieskola, och gäller från och med juli 2014.
- Två tredjedelar av inflationsuppräknigen av grundskolepengen (exklusive lokalersättning), dvs 4,7 mnkr, används 2015 mot denna bakgrund till fortsatt socioekonomisk differentiering av skolpengen istället för en generell höjning. 2014 fördelades 7,8 mnkr enligt den socioekonomiska modellen, därmed uppgår nu den totala summan till 12,5 mnkr. Modellen innebär att skolor med många barn med lågutbildade föräldrar får en större resurstilldelning jämfört med skolor som har färre barn i denna kategori. Denna faktor har enligt forskning stor betydelse för elevernas skolresultat.
- Även två tredjedelar av inflationsuppräknigen av förskolepengen (exklusive lokalersättning), ca 3,3 mnkr, används 2015 till en socioekonomisk differentiering av skolpengen istället för en generell höjning. Den modell som föreslås innebär på samma sätt som inom grundskolan att förskolor med många barn som har lågutbildade föräldrar får en större resurstilldelning jämfört med förskolor som har färre barn i denna kategori.
- Lokalersättningen i för- och grundskolepengen räknas upp med 2 %.
- Budgeten för nyanlända elevers skolgång föreslås förstärkas med 2 mnkr. Med nyanlända elever avses elever som inte har svenska som modersmål och som inte heller behärskar det svenska språket. För närvarande uppgår dessa till cirka 50 grundskoleelever som främst har sin skolgång i Farstavikens skola i de så kallade förberedelseklasserna. Syftet med satsningen är att öka elevgruppens möjligheter att nå målen i skolan.
- Nämnden får även en utökad ram med 0,65 mnkr för att höja ersättningen för språkintruktionsprogrammet i gymnasieskolan. Detta innebär att ersättningsnivån ökar från 107 tkr till 130 tkr.

- Tillägget till ersättningen till pedagogisk omsorg (10 %) som infördes 2014 avvecklas. Verksamheten får därmed från 2015 samma ersättning som förskolan. I konsekvens med detta reduceras nämndens ram med 0,7 mnkr.
- Ett nytt samverkansavtal för gymnasieutbildning mellan kommunerna i Stockholms län träder i kraft 2015. Därmed revideras programpriserna och ett s k strukturtillägg införs. En beräkning, baserad på de program Värmdös elever går höstterminen 2014, indikerar att avvikelsen för programpeng jämfört med budget 2015 blir marginell. Den nya prislistan framgår av bilaga 7.
- Satsningen på pedagogernas kompetens och behörighet inom för- och grundskolan fortsätter. Av tidigare avsatta medel finns 2,5 mnkr kvar i ramen under planeringsperioden, vilket ingår i skolpengen för för- och grundskola.
- Nämndens ram, och skolpengen, minskas med de tillfälliga medel som 2014 satsades på skolbibliotek. När det gäller SKL:s matematiksatsning ligger 150 tkr dvs halva beloppet, kvar då projektet fortsätter under första halvåret 2015.
- Peng fastställs för förskola, pedagogisk omsorg, grundskola, fritidshem och gymnasieskola enligt bilaga 7.

Kultur- och fritidsnämnd

Nämnden ansvarar för kommunens fritids-, idrotts-, biblioteks-, och kulturverksamhet, spår, leder och anläggningar, kulturskola samt porslinsmuseet. Nämnden är finansierings- och myndighetsnämnd och svarar för utförande av verksamhet i kommunal regi. Nämnden ska arbeta för att bredda utbudet av verksamheter i kommunen; privat-, förenings- och kommunalt drivna. Från och med 2015 driver även nämnden Gustavsbergs Porslinsmuseum.

Driftbudget

Driftbudget (tkr)	Budget 2015	Ram 2016	Ram 2017
Kostnader	157 995	166 155	169 478
Intäkter	-45 440	-46 349	-47 276
Summa netto	112 555	119 806	122 202
Förändring netto jämfört med föregående års budget i tkr		7 251	2 396
Förändring netto jämfört med föregående års budget i %		6,4 %	2,0 %

Specifikation till driftbudget

Driftbudget 2015 (tkr)	Kostnader	Intäkter	Netto
Nämndspolitiker	524		524
Ram från tidigare KFN	117 696	-8 765	108 931
Ram från tidigare US	36 675	-36 675	0
Ram från central finansiering	3 100		3 100
<i>Varav förändringar från 2014::</i>			
Rameffekter av reviderad budget 2014	-2 268	2 868	600
Helårseffekt konsthall Porslinskvarteren	200		200
Halvårseffekt Kulturhus	5 000		5 000
Volymökning (kap kostn m.m)	1 000		1 000
Kommundirektörens förslag till budget 2015	157 995	-45 440	112 555
Förslag till budget 2015	157 995	-45 440	112 555

Ram 2016 (tkr)	Kostnader	Intäkter	Netto
Kommundirektörens förslag till budget 2015	157 995	-45 440	112 555
Förändringar enl kommundirektörens förslag	6 160	-909	5 251
<i>Varav ramförändringar:</i>			
Tillägg lön och inflation	3 160	-909	2 251
Helårseffekt Kulturhus	5 000		5 000
Kommundirektörens förslag till ram 2016	166 155	-46 349	119 806
Förslag till ram 2016	166 155	-46 349	119 806

Ram 2017 (tkr)	Kostnader	Intäkter	Netto
Kommundirektörens förslag till ram 2016	166 155	-46 349	119 806
Förändringar enl kommundirektörens förslag	3 323	-927	2 396
<i>Varav ramförändringar:</i>			
Uppräkning lön och inflation	3 323	-927	2 396
Kommundirektörens förslag till ram 2017	169 478	-47 276	122 202
Förslag till ram 2017	169 478	-47 276	122 202

Kommentarer till driftbudget

- Hela ramen för tidigare Kultur- och fritidsnämnden kvarstår i den nya nämnden. Dessutom tillkommer från tidigare Utbildningsstyrelsen kostnader och intäkter för kulturskola, bibliotek och fritidsgårdar. Verksamheten i Gustavsbergs Porslinsmuseum AB övergår 2015 till kommunen, Kultur- och fritidsnämnden. Medel om 3,1 mnkr, motsvarande det driftbidrag bolaget har erhållit, tillförs nämnden.
- Avsikten är att kommunen ska samla sina kulturaktiviteter i den tidigare Hushållsporslinsfabriken i Gustavsbergs Hamn, i investeringsbudgeten för 2014 avsattes för ändamålet 175 mnkr. De verksamheter som är tänkta att samlas där är; Bibliotek, Kulturskolor, Ungkulturhuset Gurraberg, Gustavsbergs Porslinsmuseum samt Gustavsbergs konsthall. I planerna ingår även att förlägga ett Näringslivscentrum och kommunalt "showroom" hit samt informationscentrumet "Visit Värmdö".

Samordningen gör att de kan samverka och stödja varandra samtidigt som synergieffekter uppstår vad gäller personal, lokaler och verksamheter. Porslinsfabriken kommer att samspela med den kulturhistoriskt intressanta miljön och befintliga kulturverksamheter i Gustavsbergs Hamn. Utvecklingen av huset medverkar till att förverkliga strategin för Gustavsbergs Hamn. Där anges bl.a. att Gustavsbergs hamn ska vara ett; Attraktivt besöksmål, Kluster för kultur och design, Centrum för aktiviteter och upplevelser samt en Plats med biblioteks- och kulturverksamheter.

På helårsbasis avsätts på driftbudgeten 10 mnkr, 5 mnkr 2015 och ytterligare 5 mnkr 2016.

- Gustavsbergs Konsthall är tänkt att utgöra en del av Porslinsfabriken. Konsthallen har utvecklats till en nationell scen för det samtida konsthantverket med besökare från hela landet och internationella besökare. Genom sin inriktning tillför konsthallen övriga verksamheter i huset och i området en spetskompetens och bidrar till ökad kvalitet och utveckling. Som plattform för det samtida konsthantverket bidrar konsthallen också till att Gustavsberg behåller sitt starka varumärke och sin ställning ur ett nationellt och internationellt perspektiv. Den ideella föreningen Gustavsbergs Konsthall har erbjudit kommunen att ta över huvudmannaskap för konsthallen och dess varumärke. Förvaltningen föreslår att kommunen accepterar erbjudandet. Kostnader förknippade med detta får täckas inom ramen för avsatta budgetmedel för kulturhuset enligt ovan.
- 1 mnkr avsätts för att täcka ökade kapitalkostnader i takt med nya investeringar.

Socialnämnd

Nämnden är finansieringsnämnd och ansvarar för kundval samt svarar för utförande av verksamhet i kommunal regi. Nämnden ansvarar för individ- och familjeomsorg, försörjningsstöd, familjerätt etc. Nämnden ska arbeta för att bredda utbudet av utförare i kommunen, privat-, förenings- och kommunalt drivna verksamheter.

Volymutveckling

Antal i genomsnitt under året	Utfall 2013	KF Budget 2014	Prognos 2015	Prognos 2016	Prognos 2017
<i>Individ- och familjeomsorg:</i>					
Antal invånare 0-24 år	13 428	13 524	13 615	13 742	13 872
Antal invånare 25 år och äldre	26 157	26 630	27 456	28 140	28 754

Sammanställning

Driftbudget (tkr)	Budget 2015	Ram 2016	Ram 2017
Kostnader	246 324	253 603	260 891
Intäkter	-85 236	-86 941	-88 680
Summa netto	161 088	166 662	172 211
Förändring netto jämfört med föregående års budget i tkr		5 574	5 549
Förändring netto jämfört med föregående års budget i %		3,5%	3,3%

Specifikation till driftbudget

Driftbudget 2015 (tkr)	Kostnader	Intäkter	Netto
Nämndspolitiker	524		524
Ram från tidigare SN	245 800	-85 236	160 564
<i>Varav förändringar från 2014:</i>			
Rameffekter av reviderad budget 2014	4 246	-3 472	774
Volymförändring individ- och familjeomsorg	2 400		2 400
Volymförändring ensamkommande flyktingbarn	1 224		1 224
Nivåhöjning	9 000		9 000
Kommundirektörens förslag till budget 2015	246 324	-85 236	161 088
Förslag till budget 2015	246 324	-85 236	161 088

Ram 2016 (tkr)	Kostnader	Intäkter	Netto
Kommundirektörens förslag till budget 2015	246 324	-85 236	161 088
Förändringar enl kommundirektörens förslag	7 294	-1 720	5 574
<i>Varav ramförändringar:</i>			
Uppräkning lön och inflation	4 941	-1 720	3 221
Volymförändring individ- och familjeomsorg	2 353		2 353
Kommundirektörens förslag till ram 2016	253 603	-86 941	166 662
Förslag till ram 2016	253 603	-86 941	166 662

Ram 2017 (tkr)	Kostnader	Intäkter	Netto
Kommundirektörens förslag till ram 2016	253 603	-86 941	166 662
Förändringar enl kommundirektörens förslag	7 302	-1 754	5 548
<i>Varav ramförändringar:</i>			
Uppräkning lön och inflation	5 087	-1 754	3 333
Volymförändring individ- och familjeomsorg	2 215		2 215
Kommundirektörens förslag till ram 2017	260 891	-88 680	172 211
Förslag till ram 2017	260 891	-88 680	172 211

Kommentarer till driftbudget

- Socialnämndens ram utgörs av tidigare Socialnämndens budgetram, exklusive medel för funktionshinder, CAS (Centrum för arbete och studier), flyktingstrateg samt köp av SFI-tjänster.
- Pengbelopp, liksom nämndens övriga budget, räknas upp med en sammanvägd faktor om 2 procent avseende löner och inflation.
- Individ- och familjeomsorgen volymkompenseras utifrån två ålderskategorier i befolkningen; 0-24 år och 25 år och uppåt, med en beräknad snittkostnad i respektive kategori som grund. Det innebär för budget 2015 en volymkompensation om 2,4 mnkr. Samma modell tillämpas för beräkningen av ramar för 2016 och 2017.

Sedan 2014 tillämpas även en modell för volymkompensation för ensamkommande flyktingbarn. Ersättningsmodellen är tänkt att täcka resurser för myndighetsarbetet med denna grupp. I budget för 2015 föreslås en volymkompensation i denna del på 1,2 mnkr, motsvarande 20 tillkommande barn på helårsbasis jämfört med KF Budget 2014. Avstämning av antalet barn kommer att göras under året.

Summerat uppgår därmed volymkompensationen till socialnämnden 2015 till 4,1 mnkr.

- Nämnden tillförs, utöver ordinarie volymkompensation, 9 mnkr i ramhöjning för att förstärka nämndens ekonomi. Tillskottet ska ses i perspektivet av volymutvecklingen under 2013 och prognoserna för innevarande år, 2014, som pekar på markanta kostnadsökningar, bl a för försörjningsstödet. Resursbehov finns även för tryggande av rättssäkerheten.
- I konsekvens med budgetrevidering 2014 tillförs nämnden medel för jobbstimulans inom ekonomiskt bistånd, enligt budgetpropositionen 2013 (beloppet ingår i posten *Rameffekter av reviderad budget* i tabellen ovan).

Vård och omsorgsnämnd

Vård och omsorgsnämnden ansvarar för området vård och omsorg, specifikt frågor som rör personer med funktionshinder och äldreomsorg. Nämnden ska arbeta för att bredda utbudet av utförare i kommunen, privat-, förenings- och kommunalt drivna verksamheter. Nämnden är finansierings- och myndighetsnämnd och svarar för utförande av verksamhet i kommunal regi.

Driftbudget

Volymutveckling

Antal i genomsnitt under året	Utfall 2013	KF Budget 2014	Prognos 2015	Prognos 2016	Prognos 2017
<i>Äldreomsorg:</i>					
Antal invånare 85 år och äldre	529	528	573	603	637
<i>Funktionshindrade:</i>					
Antal invånare 0-64 år	33 553	33 850	34 375	34 953	35 478

Driftbudget

Driftbudget (tkr)	Budget 2015	Ram 2016	Ram 2017
Kostnader	731 110	764 715	799 814
Intäkter	-340 193	-346 997	-353 937
Summa netto	390 917	417 718	445 877
Förändring netto jämfört med föregående års budget i tkr		26 801	28 159
Förändring netto jämfört med föregående års budget i %		6,9%	6,7%

Specifikation till driftbudget

Driftbudget 2015 (tkr)	Kostnader	Intäkter	Netto
Nämndpolitiker	524		524
Ram från tidigare FNÄ	295 256	-45 400	249 856
Ram från tidigare SN	160 966	-20 429	140 537
Ram från tidigare VOS	268 567	-268 567	0
Ram från tidigare US	5 797	-5 797	0
<i>Varav förändringar från 2014:</i>			
Rameffekter av reviderad budget 2014	3 565	-3 565	0
Volymförändringar äldreomsorg	22 950		22 950
Volymförändringar funktionshinder	1 680		1 680
Ramhöjning	3 000		3 000
Höjd peng somatiska vårdplatser	2 700		2 700
Sänkt momscompensation externa utförare	-1 000		-1 000
Helårseffekt Mörttäboende	1 200		1 200
<i>Varav tillfälliga medel:</i>			
Installation av nyckelfria lås	1 200		1 200
Kommundirektörens förslag till budget 2015	731 110	-340 193	390 917
Förslag till budget 2015	731 110	-340 193	390 917

Ram 2016 (tkr)	Kostnader	Intäkter	Netto
Kommundirektörens förslag till budget 2015	731 110	-340 193	390 917
Förändringar enl kommundirektörens förslag	33 605	-6 804	26 801
<i>Varav ramförändringar:</i>			
Uppräkning lön och inflation	14 598	-6 804	7 794
Volymförändringar äldreomsorg	15 600		15 600
Volymförändringar funktionshinder	1 907		1 907
Höjd peng somatiska vårdplatser	2 700		2 700
<i>Varav tillfälliga medel:</i>			
Återföring medel för nyckelfria lås	-1 200		-1 200
Kommundirektörens förslag till ram 2016	764 715	-346 997	417 718
Förslag till ram 2016	764 715	-346 997	417 718

Ram 2017 (tkr)	Kostnader	Intäkter	Netto
Kommundirektörens förslag till ram 2016	764 715	-346 997	417 718
Förändringar enl kommundirektörens förslag	35 099	-6 940	28 159
<i>Varav ramförändringar:</i>			
Uppräkning inflation, m m	15 294	-6 940	8 354
Volymförändringar äldreomsorg	18 020		18 020
Volymförändringar funktionshinder	1 785		1 785
Kommundirektörens förslag till ram 2017	799 814	-353 937	445 877
Förslag till ram 2017	799 814	-353 937	445 877

Kommentarer till driftbudget

- Vård- och omsorgsnämnden övertar hela budgeten från tidigare Finansieringsnämnden för äldreomsorg samt från tidigare Socialnämnden samtliga kostnader och intäkter avseende funktionshinder. Dessutom överförs hela bruttobudgeten från tidigare Vård- och omsorgsstyrelsen. Från tidigare Utbildningsstyrelsen överförs intäkter och kostnader för restaurang Trallen.
- Pengbeloppen, liksom nämndens budget i övrigt, räknas upp med en sammanvägd faktor om 2 procent avseende löner och inflation. 2015 års pengbelopp återfinns i pengbilagan (bilaga 7).
- Nämnden erhåller 23 mnkr i volymkompensation, eftersom antalet äldre (85 år och äldre) ökar markant (notera att ökningen till del sker redan 2014 och har därför till cirka halva beloppet tillförts nämnden i reviderad budget 2014). Volymkompensationen för funktionshindrade uppgår 2015 till 1,7 mnkr utifrån den beräkningsmodell som tillämpas.
- Nämnden tillförs utöver ordinarie volymkompensation 3 mnkr i ramhöjning för att förstärka nämndens ekonomi inom området funktionshinder. Tillskottet ska bli avses i perspektivet av prognosen för innevarande år, 2014, som pekar på markanta kostnadsökningar.
- En översyn har gjorts av nuvarande ersättningsmodell för särskilt boende. Det har konstaterats att de genomsnittliga vårdnivåerna över tid är så lika att systemet med olika vårdnivåer är överflödigt. Istället föreslås en fast vårddygnersättning som differentieras beroende på om platserna på boendet har demens- eller somatisk inriktning. Den fasta vårddygnersättningen är en genomsnittlig ersättning och utföraren disponerar resurserna så att bemanningen anpassas efter de boendes omvårdnadsbehov. Med en fast vårddygnersättning blir budgeten mera stabil och förutsägbar. Systemet frigör dessutom resurser från vårdmättningsarbetet som istället kan läggas på individuella uppföljningar och verksamhetsuppföljningar som säkerställer att bemanningen motsvarar kraven och att den enskildes behov tillgodoses.
- En särskild satsning avseende ökad ersättning för platser i boende med somatisk inriktning görs 2015 med 50 kr per vårddygn och 2016 med ytterligare 50 kr, motsvarande 2,7 + 2,7 mnkr. Detta görs med anledning av socialstyrelsens föreskrifter om behovsanpassad bemanning inom äldreomsorgen som träder i kraft den 31 mars 2015. Föreskrifterna gäller inom alla särskilda boenden för äldre, dvs både för personer med demenssjukdom

och för personer med somatiska symptom. Ersättningen inom boendet med demensinriktning höjdes 2013, varför höjningen nu läggs på boendet med somatisk inriktning.

- För externa utförare tillkommer momskompensation på den ersättning som kommunen betalar bl.a. för platser på särskilt boende. Efter en genomgång av kostnaderna för kommunens egna särskilda boenden inom äldreomsorgen, anpassas momskompensationen till den faktiska aktuella kostnadssammansättningen, vilket innebär en minskning av kompensationen från 5,6 till 3,6 procent.
- Ett nytt särskilt boende med plats för 5 unga vuxna med funktionshinder kommer att stå färdigt i Mörtlös 2014. SN erhöll 2014 3,5 mkr i ramhöjning för att täcka tillkommande kostnader och dessa medel ingår i det belopp som tillförs nämnden från SN för funktionshinder. Nu tillförs ytterligare 1,2 mkr för att täcka helårskostnaden, som uppskattas till 4,7 mkr.
- Ett projekt genomförs avseende installation av nyckelfria lås hos hemtjänstens kunder. Detta är en säkerhetsfråga och ett sätt att förenkla rutinerna för hemtjänstpersonalen, samtidigt som det ger möjlighet att kunna registrera utförd hemtjänsttid hos kunderna. För detta avsätts 1,2 mkr 2015.
- I Brunn planeras ett ny särskilt boende 2016, inriktningen är att den byggs och tillhandahålls av annan än Värmdö kommun och att kommunen förhyr.

Bygg-, miljö- och hälsoskyddsämnd

Nämnden ansvarar för att med utgångspunkt från fullmäktiges riktlinjer samt regler i plan- och bygglagen, miljöbalken, livsmedelslagen med tillhörande lagstöd inom verksamhetsområdet pröva frågor om anmälningar/ansökningar till bygglov, enskilda avloppsanläggningar, strandskydd mm. Nämnden ska även utföra fortlöpande tillsyn av regelefterlevnaden inom området.

Driftbudget

Sammanställning

Driftbudget (tkr)	Budget 2015	Ram 2016	Ram 2017
Kostnader	30 869	30 466	31 075
Intäkter	-23 141	-23 604	-24 076
Summa netto	7 728	6 862	6 999
Förändring netto jämfört med föregående års budget i tkr		135	137
Förändring netto jämfört med föregående års budget i %		2,0 %	2,0%

Specifikation till driftbudget

Driftbudget 2015 (tkr)	Kostnader	Intäkter	Netto
Nämndspolitiker	800		800
Ram från tidigare BMHN	29 069	-23 141	5 928
<i>Varav förändringar från 2014</i>			
Kart- och GIS-stöd till SPN	-170	0	-170
<i>Varav tillfälliga medel:</i>			
Återföring rådgivning avlopp/hållbart byggande	-1 000		-1 000
Kommundirektörens förslag till budget 2015	29 869	-23 141	6 728
<i>Politiska förslag 2015</i>			
<i>Varav tillfälliga medel:</i>			
Rådgivning avlopp/hållbart byggande	1 000		1 000
Förslag till budget 2015	30 869	-23 141	7 728

Ram 2016 (tkr)	Kostnader	Intäkter	Netto
Kommundirektörens förslag till budget 2015	29 869	-23 141	6 728
Förändringar enl kommundirektörens förslag	597	-463	134
<i>Varav ramförändringar:</i>			
Tillägg lön och inflation	597	-463	134
Kommundirektörens förslag till ram 2016	30 466	-23 604	6 862
Politiska förslag 2015	1 000		1 000
Politiska förslag 2016			
<i>Varav tillfälliga medel:</i>			
Återföring rådgivning avlopp/hållbart byggande	-1 000		-1 000
Förslag till budget 2016	30 466	-23 604	6 862

Ram 2017 (tkr)	Kostnader	Intäkter	Netto
Kommundirektörens förslag till ram 2016	30 466	-23 604	6 863
Förändringar enl kommundirektörens förslag			
<i>Varav ramförändringar:</i>			
Tillägg lön och inflation	609	-472	137
Kommundirektörens förslag till ram 2017	31 075	-24 076	6 999
Förslag till ram 2017	31 075	-24 076	6 999

Kommentarer till driftbudget

- Ramen för Bygg- miljö- och hälsoskyddsnämnden bygger på samma grunder som nämndens budget under den gångna mandatperioden.
- Nämnden har tidigare haft budgetmedel för inköp avseende kart och GIS från samhällsplaneringsnämnden. Från år 2015 erbjuds bygg-, miljö och hälsoskyddsnämnden dessa tjänster kostnadsfritt, varför budgetramens sänks med 170 tkr.
- Bygg-, miljö- och hälsoskyddsnämndens timtaxor förblir oförändrade 2015.
- I budget 2014 avsattes 1 mnkr för rådgivning för enskilda avlopp och hållbart byggande (engångsanslag). Avsikten var att dessa medel skulle återföras 2015. Projektet förlängs dock nu under ytterligare ett år.
- Om de föreslagna bygglovsfria åtgärderna för komplementbyggnader upp till 25 kvm träder i kraft 2 juli 2014 är det mycket som talar för att bygglovsintäkterna kommer att sjunka. Det finns anledning att följa utvecklingen.

Teknisk nämnd

Nämnden ansvarar för drift och nyanläggning beträffande renhållning, VA-verksamhet, väghållning, operativa trafik- och lokala kollektivtrafikfrågor, samt skötsel av skogs- och parkmark mm. Nämnden ansvarar också för de fastigheter som har kommunala anläggningar/verksamhetslokaler. Nämnden ska arbeta för att bredda utbudet av utförare i kommunen, privat-, förenings- och kommunalt drivna

Driftbudget

Sammanställning

Driftbudget (tkr)	Budget 2015	Ram 2016	Ram 2017
Kostnader	230 023	231 173	232 448
Intäkter	-202 523	-203 125	-203 740
Summa netto	27 500	28 048	28 708
Förändring netto jämfört med föregående års budget i tkr		548	660
Förändring netto jämfört med föregående års budget i %		2,0 %	2,4%

Specifikation till driftbudget

Driftbudget 2015 (tkr)	Kostnader	Intäkter	Netto
Nämndspolitiker	524		524
Ram från tidigare SPN	71 599	-30 123	41 476
Ram från tidigare KS	157 900	-172 400	-14 500
<i>Varav ramförändringar:</i>			
Effekter av reviderad budget 2014	2 410	-1 910	500
Kart- och GIS-stöd	220		220
Driftkostnader GC-vägar	300		300
Ökade kapitalkostnader	500		500
Vinterväghållning	2 500		2 500
Lägre underhåll	-9 500		-9 500
Ökade kapitalkostnader fastigheter	3 000		3 000
<i>Varav tillfälliga medel:</i>			
Återföring vägunderhåll	-550		-550
Underhåll lekplatser	100		100
Kommundirektörens förslag till budget 2015	230 023	-202 523	27 500
Förslag till budget 2015	230 023	-202 523	27 500

Ram 2016 (tkr)	Kostnader	Intäkter	Netto
Kommundirektörens förslag till budget 2015	230 023	-202 523	27 500
Förändringar enl kommundirektörens förslag	1 150	-602	548
<i>Varav ramförändringar:</i>			
Tillägg lön och inflation	1 250	-602	648
Återföring underhåll lekplatser	-100		-100
Kommundirektörens förslag till ram 2016	231 173	-203 125	28 048
Förslag till ram 2016	231 173	-203 125	28 048

Ram 2017 (tkr)	Kostnader	Intäkter	Netto
Kommundirektörens förslag till ram 2016	231 173	-203 125	28 048
Förändringar enl kommundirektörens förslag	1 275	-615	660
<i>Varav ramförändringar:</i>			
Tillägg lön och inflation	1 275	-615	660
Kommundirektörens förslag till ram 2017	232 448	-203 740	28 708
Förslag till ram 2017	232 448	-203 740	28 708

Kommentarer till driftbudget

- I Tekniska nämndens ram ingår tidigare Samhällsplaneringsnämndens budget, exklusive medel för mark och exploatering samt planarbete. Från Kommunstyrelsen tillförs medel för fastigheter med kommunala anläggningar/verksamhetslokaler.
- Nämnden får utökad ram för kart- och GIS-stöd i syfte att kunna erbjuda dessa tjänster kostnadsfritt inom organisationen, 220 tkr.
- För ökade driftkostnader beroende på utbyggnaden av gång- och cykelvägar (GC-vägar) inklusive belysning utökas nämndens budget med sammantaget 0,3 mnkr jämfört med budget 2014.
- Ramen avseende kapitalkostnader utökas med 0,5 mnkr för att täcka ökade kapitalkostnader pga utbyggnad av GC-vägar.
- 0,1 mnkr avsätts i en extra satsning på underhåll av lekplatser.
- De årliga kostnaderna för vinterväghållning varierar kraftigt. Från och med budget 2012 budgeteras och redovisas anslaget för vinterväghållning fortsatt under nämnden men dess förbrukning ska inte påverka nämndens budgetutrymme i övrigt. Budgetnivån har dock visat sig vara i underkant; nämnden medges utökad ram för ändamålet om 2,5 mnkr till 5,5 mnkr, vilket är i nivå med de senaste fem årens genomsnittliga kostnad. Nämnden får i uppdrag att återkomma med rapportering om effektiviseringsåtgärder för att rymma verksamheten inom budgetramen i delårsrapporten för 2015.
- Inom Kart och GIS görs vissa justeringar i taxan, se separat bilaga.

Fastigheter

- Ansvaret för kommunens verksamhetslokaler finns från 2015 hos tekniska nämnden. Nämnder och verksamheter betalar internhyra för sitt lokalutnyttjande. En översyn av hyressättningen gjordes inför 2013, bl a för att uppmuntra ett effektivt lokalutnyttjande. Nämndernas ramar räknades samtidigt om utifrån den nya hyressättningen.
- I samband med förändrad redovisningsprincip i form av komponentavskrivning får enheten en sänkt ram om -9,5 mnkr för lägre underhållskostnad vilket till viss del vägs upp av att ramen höjs med 3,0 mnkr för ökade kapitaltjänstkostnader.
- I budget 2014 föreligger krav på kostnadseffektivisering av kommunens förvaltning av fastigheter motsvarande 8 mnkr. Budgeten för fastighetsenheten år 2015 blir därmed: kostnader 174,5 mnkr, intäkter -189,0 mnkr, nettointäkten motsvarar den sammanlagda effekten av förändrad redovisningsprincip samt kravet på kostnadseffektivisering 2014.

Taxefinansierad verksamhet

Den taxefinansierade verksamheten finansieras direkt av brukarna. Budget för år 2015 presenteras nedan. De årliga över- respektive underskotten ackumuleras i verksamheternas balansräkningar.

Vatten och avlopp (VA), taxefinansierad

Driftbudget (tkr)	Bokslut 2013	KF Budget 2014	Budget 2015	Ram 2016	Ram 2017
Kostnader	100 656	102 879	109 417	120 530	131 707
Intäkter	100 656	-95 462	-104 095	-120 775	-133 558
Summa netto	0	7 417	5 322	-245	-1 851

Kommentarer till driftbudget

- VA-verksamheten är inne i en kraftig uppbyggnadsfas avseende kommunalt vatten och avlopp inom Värmdö kommun. Utbyggnaden är prioriterad bl a ur miljö- och hälsovårdssynpunkt. Efter att Käppaledningen tagits i drift befinner sig VA-utbyggnaden i nästa fas. Utbyggnaden koncentreras under 2015 till bl a Torsby, Ingarö och Strömma.
- Ekonomin för utbyggnaden är beroende av utbyggnadstakten och ränteläget. En snabb utbyggnad av de centrala delarna av Gustavsberg gynnar VA-ekonomin påtagligt. Räntekänsligheten är central då investeringarna finansieras via lånat kapital. VA-verksamheten visade ett underskott om 6,2 mnkr vid bokslutet 2013, därmed är det ackumulerade resultatet vid ingången av 2014 ett underskott om 7,9 mnkr. Även 2014 och 2015 förväntas

underskott, enligt prognos i storleksordningen 5 – 8 mnkr årligen, men därefter beräknas VA vända till ett positivt resultat.

- VA-ekonomin är en av de viktigaste delarna av Värmdö kommuns ekonomi att fokusera på just nu. Förvisso har kommunen varit införstådd, sedan flera år tillbaka, att det kommer att bli några år med underskott. Dock är det ytterst viktigt att ha en god kontroll, så att underskottet inte skenar. Det gäller inte minst att se till att intäktssidan, relaterat till flera abonnenter, växer i önskvärd takt.
- Taxorna inom VA, såväl brukningstaxa som anläggningsavgift, höjs med 2,5% år 2015.

Renhållning och Slam (RH), taxefinansierad

Driftbudget (tkr)	<i>Bokslut</i> 2013	KF Budget 2014	Budget 2015	Ram 2016	Ram 2017
Kostnader	63 138	64 593	65 039	66 712	66 712
Intäkter	63 138	-59 567	-58 000	-60 020	-60 020
Summa netto	0	5 026	7 039	6 692	6 692

Kommentarer till driftbudget

- Renhållningsverksamhetens årliga resultat ackumuleras i balansräkningen. 2013 redovisades ett underskott om 3,5 mnkr. Därmed uppgår det ackumulerade resultatet till 15,3 mnkr.
- Renhållningstaxan förblir oförändrad 2015.

Näringslivsnämnd

Näringslivsnämnden är finansieringsnämnd, myndighetsnämnd och ansvarar för kundval och utförande av verksamhet inom områdena SFI, integration, arbetsmarknad, näringsliv och vuxenutbildning.

Driftbudget

Sammanställning

Driftbudget (tkr)	Budget 2015	Ram 2016	Ram 2017
Kostnader	55 299	56 063	57 185
Intäkter	-28 002	-28 220	-28 785
Summa netto	27 297	27 843	28 400
Förändring netto jämfört med föregående års budget i tkr		546	557
Förändring netto jämfört med föregående års budget i %		2,0%	2,0%

Specifikation till beslutad driftbudget

Driftbudget 2015 (tkr)	Kostnader	Intäkter	Netto
Nämndspolitiker	524		524
Ram från tidigare KS	4 924		4 924
Ram från tidigare FNU	22 270	-2 300	19 970
Ram från tidigare SN	2 623	-744	1 879
Ram från tidigare US	24 623	-24 623	0
<i>Varav förändringar från 2014:</i>			
Återföring yrkeshögskola	-200		-200
Kommundirektörens förslag till budget 2015	54 964	-27 667	27 297
<i>Politiska förslag 2015</i>			
<i>Varav tillfälliga medel:</i>			
Utredning rehabiliteringsinsatser	335	-335	0
Förslag till budget 2015	55 299	-28 002	27 297

Ram 2016 (tkr)	Kostnader	Intäkter	Netto
Kommundirektörens förslag till budget 2015	54 964	-27 667	-27 297
Förändringar enl kommundirektörens förslag	1 099	-553	561
<i>Varav ramförändringar:</i>			
Tillägg lön och inflation	1 099	-553	561
Kommundirektörens förslag till ram 2016	56 063	-28 220	27 843
Politiska förslag 2015	335	-335	0
<i>Politiska förslag 2016</i>			
<i>Varav tillfälliga medel:</i>			
Utredning rehabiliteringsinsatser	-335	335	0
Förslag till ram 2016	56 063	-28 220	27 843

Ram 2017 (tkr)	Kostnader	Intäkter	Netto
Kommundirektörens förslag till ram 2016	56 063	-28 220	27 843
Förändringar enl kommundirektörens förslag	1 121	-564	557
<i>Varav ramförändringar:</i>			
Tillägg inflation	1 121	-564	557
Kommundirektörens förslag till ram 2017	57 185	-28 785	28 400
Förslag till ram 2017	57 185	-28 785	28 400

Kommentarer till driftbudget

- Till Näringslivsnämnden har förts Kommunstyrelsens ram avseende näringsliv och turism. Vidare har medel från tidigare Finansieringsnämnden för utbildning och Utbildningsstyrelsen avseende vuxenutbildning tillförts nämnden. Från tidigare Socialnämnden har fördelats medel avseende CAS, studie- och yrkesvägledare, köp av SFI-tjänster, flyktingstrateg samt köp av samhällsorientering.
- För vuxenutbildningen finns en gemensam prislista för 18 av länets kommuner. Prislistan anger ersättning per poäng beroende på typ av utbildning och betyg, se bilaga 7. Indexuppräknings kommer att göras fr.o.m. 1 juli 2014 enligt de kommungemensamma avtal som slöts vid upphandlingen. Bilaga 7 kommer att uppdateras så snart aktuell prislista finns tillgänglig, vilket beräknas bli i juni 2015. Ersättningen ska täcka utbildningsanordnares samtliga kostnader.
- Regeringen har gett Försäkringskassan och Arbetsförmedlingen i uppdrag att initiera en utvärdering av effekterna av arbetslivsinriktade rehabiliteringsinsatser för unga med aktivitetsersättning på grund av nedsatt arbetsförmåga. Värmdö kommun har valts ut för ett samarbete kring uppdraget. För ändamålet avsätts i budget 2015 335 tkr, kostnader som kommunen ersätts för av staten, således nettokostnad 0.

Finansförvaltning – centrala åtaganden

Resultatbudget (mnkr) - = kostnad	Bokslut 2013	KF Budget 2014	Budget 2015	Förändring 2015/2014
Nämndernas nettokostnader	-1 792,7	-1 847,2	-1 947,3	-100,1
Centrala åtaganden (finansförvaltning)	83,6	-0,9	5,3	6,2
Verksamhetens kostnader	-1 709,1	-1 848,1	-1 942,0	-93,9
Skatteintäkter	1 727,5	1 764,7	1 862,9	98,2
Bidrag och avgifter utjämningsystem	161,7	165,3	164,4	-0,9
Finansnetto	-55,9	-41,5	-38,5	3,0
Årets resultat	124,2	40,4	46,8	6,4

Nedan följer specifikationer för finansförvaltningen och kortare beskrivningar av vissa poster.

Centrala åtaganden (mnkr)	Bokslut 2013	KF Budget 2014	Budget 2015	Förändring 2015/2014
Pensionsutbetalningar, premier, mm	-22,7	-24,5	-25,5	-1,0
Pensionsskuld förändring	-1,6	-7,0	-6,0	1,0
Löneskatt mm	-2,2	-6,5	-8,5	-2,0
Återbet AFA-premier	25,8	0,0	0,0	0,0
Fastighetsskatt och övriga kostnader	0,6	-1,0	-1,0	0,0
Internränta	57,8	45,0	50,5	5,5
Riskpremie fastigheter	0,0	18,6	20,0	1,4
Övriga intäkter	0,5	1,0	1,0	0,0
Statsbidrag maxtaxa och kvalitetsbidrag	20,3	20,3	19,6	-0,7
Infrastrukturstöd för skärgården	-6,3	-6,4	-6,5	-0,1
Vinster mark-/fastighetsförsäljning	33,4	0,0	0,0	0,0
Centrala Gustavsberg	-7,8	-1,5	-1,5	-1,5
Koncernbidrag Kommunhuset i Värmdö AB	0,0	0,0	-9,8	-9,8
Driftbidrag Gustavsbergsbadet	-11,4	-9,8	0,0	-9,8
Driftbidrag Porslinsmuseet	-2,8	-3,1	0,0	-3,1
Centralt avsatt utrymme, volymer	0,0	-13,0	-14,0	-1,0
Centralt avsatt utrymme, konjunktur mm	0,0	-13,0	-13,0	-13,0
Centrala åtaganden	83,6	-0,9	5,3	6,2

Pensioner

Posten *pensionsutbetalningar, premier mm* avser löpande utbetalningar av tjänstepensioner till tidigare anställda numera pensionerade, i första hand pensioner intjänade före 1998. Från år 1998 har kommunens pensionsåtagande till större delen hanterats genom den s k individuella delen, som utbetalas årligen i takt med att pensionerna intjänas (betalas via det s k PO-pålägget som belastar alla verksamheter).

Den pensionsskuld som redovisas i kommunens balansräkning omfattar enbart intjänade pensioner, på löner över 7,5 basbelopp, från och med år 1998. Förändringen av denna pensionsskuld belastar i huvudsak verksamheten via PO-

pålägget, men det PO-pålägget inte täcker redovisas på finansförvaltningen under rubriken *Pensionsskuldskörelse*. Den allra största delen av kommunens nuvarande pensionsåtaganden intjänades före 1998 och uppskattas till 592 mnkr. Enligt rådande redovisningspraxis ligger denna post helt utanför balansräkningen.

Internränta

SKL har inför 2015 rekommenderat kommunerna att höja internräntan med 0,7 procentenheter till 3,2 procent. Denna rekommendation utfärdades dock lång tid i förväg inför det nya budgetåret. Den har således inte hunnit ta intryck av de senaste månadernas nedreviderade inflationsprognoser, inte heller sjunkande marknadsräntor eller Riksbankens nyligen sänkta reporänta till noll. Mot denna bakgrund väljer Värmdö kommun att låta internräntan 2015 ligga kvar på 2014 års nivå. Läget är unikt, ställningstagandet att göra ett avsteg från SKL:s rekommendation ska ses som en engångsföreteelse.

Mer om principerna kring internräntan återfinns i avsnittet Ekonomistyrningsprinciper.

Riskpremie fastigheter

Inför år 2013 gjordes en genomgripande översyn av kommunens internhyror i linje med fastställda hyresprinciper. Enligt dessa principer avsätts under kommunstyrelsen en särskild riskpremie om 2 procent av det bokförda värdet, vilket innebär ca 20 mnkr. Utrymmet balanseras av en motsvarande intäkt under finansförvaltningen. Riskpremien, som således hålls avskild från de internhyror som debiteras verksamheten, får ses som en reserv för exempelvis vakanser i lokalutnyttjandet och en fortsatt ränteuppgång.

Centralt avsatt utrymme

Kommunfullmäktige garanterar volymerna inom flera tunga verksamhetsområden genom pengsystem. Mot denna bakgrund, och att befolkningsutvecklingen och dess konsekvenser är osäker har avsatts ett särskilt utrymme på 14 mnkr för volymökningar.

Vidare budgeteras en konjunkturreserv, även den på 13 mnkr, vilket ger en viss beredskap för osäkerheten på företrädesvis intäktssidan kopplad till prognosen för skatteintäkterna.

Nämndernas budgetramar räknas upp generellt i årsbudgeten (2015 med 2 procent). Uppräkningen inkluderar såväl löneökningar som övriga prisökningar och därmed reserveras inget utrymme centralt för löneuppräknings. Mer om denna princip finns i avsnittet Ekonomisk strategi.

Infrastrukturstöd skärgården

Infrastrukturstödet för skärgården omfattar merkostnader för både förskole- och skolenheter. Anslaget budgeteras centralt men genom successiv överföring av medlen under löpande budgetår disponeras dessa i praktiken av resultatenheterna i skärgården. Stödet räknas upp med samma index som nämndernas driftbudgetar.

Markförsäljning

Kommunen räknar inte med vinster av markförsäljning i budgetsammanhang. I den mån mark eller fastigheter avyttras, ska vinsten från dessa användas till att minska låneskulden, inte för att täcka kommunens driftskostnader. Dessa inkomster blir därmed inte en post att räkna med i kommunens driftbudget.

Framtidens Gustavsberg

Under 2014 går projektet Framtidens Gustavsberg in i en genomförandefas. Projektets ekonomiska planering framgår av bilaga 6b. På finansförvaltningen budgeteras 1,5 mnkr för att täcka projektets administrativa kostnader som inte kan belasta de olika delprojekten.

Koncernbidrag m.m.

Vid årsskiftet 2014/2015 kommer verksamheten i Gustavsbergs Porslinsmuseum att överföras till kommunen, kultur- och fritidsnämnden. Nämnden tillförs 3,1 mnkr i budgetmedel motsvarande kommunens driftbidrag till bolaget 2014.

I december 2013 bildades en aktiebolagsrättslig underkoncern till kommunkoncernen där kommunens helägda bolag ingår, moderbolag är Kommunhuset i Värmdö AB. Gustavsbergsbadet AB, som ingår i den nya underkoncernen, bedöms erfordra fortsatta driftbidrag. Kommunen har därför reserverat särskilda medel för koncernbidrag 2015; 9,8 mnkr, samma belopp som budgeterades för Gustavsbergsbadet 2014.

Skatteintäkter

Skatteintäkter (mnkr)	Bokslut 2013	KF Budget 2014	Budget 2015	Förändring 2015/2014
Kommunalskatt	1 726,6	1 764,7	1 862,9	98,2
Skatteavräkning	0,9	0,0	0,0	0,0
Summa skatteintäkter	1 727,5	1 764,7	1 862,9	98,2

Skatteintäkterna har beräknats med utgångspunkt från en oförändrad skattesats om 19,91 kr.

Osäkerheten kring skatteintäkterna är beroende av framför allt två faktorer, skattekraftstillväxten och befolkningsutvecklingen. Upplysningsvis motsvarar 1 procent förändring av skatteunderlaget ca 17 mnkr. Beräkningarna avseende skattekraftstillväxten (prognos från Sveriges Kommuner och Landsting, SKL), har varit synnerligen stabila över tid, från april 2014 till den senast prognosen från oktober. Prognosen innebär en ökning på 3,4 procent 2014 och 4,7 procent 2015.

Invånarantalet den 1 november 2014 är avgörande för skatteintäkterna 2015. Intäkterna i budgeten, både skatteintäkter och utjämning, är beräknade utifrån en befolkningsökning på 400 invånare på årsbasis. Detta är en försiktighetsåtgärd, det låga alternativet i kommunens befolkningsprognos indikerar en ökning med drygt 700 personer. I slutet av april hade ökningen sedan 1 november 2013 varit ca 170 personer, befolkningsutvecklingen brukar dock öka mer under sommarmånaderna än i början av året. Mer om prognosen för kommunens skatteintäkter och

befolkningsutveckling finns beskrivet i bilagorna Omvärldsfaktorer och Befolkning.

Skatteutjämning och statsbidrag

Bidrag och avgifter utjämningsystem (mnkr)	Bokslut 2013	KF Budget 2014	Budget 2015	Förändring 2015/2014
Inkomstutjämningsbidrag	24,3	23,8	13,8	-10,0
Kostnadsutjämningsbidrag	60,2	84,7	94,8	10,1
Kostnadsutjämningsbidrag, eftersläpning	4,7	0,0	0,0	0,0
Regleringsposten	17,9	7,7	3,7	-4,0
Strukturbidrag	0,0	0,0	4,2	4,2
LSS-utjämning	-31,0	-35,3	-45,8	-10,5
Kommunal fastighetsavgift	85,6	84,4	93,7	9,3
Summa bidrag/avgifter utjämningsystem	161,7	165,3	164,4	-0,9

Skatteutjämningen i kommunsektorn består i huvudsak av komponenterna *statligt inkomstutjämningsbidrag* och *kostnadsutjämning*. Inkomstutjämningsbidraget syftar till att garantera samtliga kommuner en viss inkomstnivå i förhållande till riksgenomsnittet.

Kostnadsutjämningen handlar om omfördelning mellan landets kommuner baserad på kommunernas beräknade strukturstyrkostnader för olika verksamheter. 2014 genomfördes en förändring av systemet för både kostnads- och inkomstutjämning. Förändringen innebar korrigering av flera delmodeller som blivit föråldrade, med ganska kraftiga effekter för åtskilliga av kommunerna i Stockholms län. För Värmdös del handlade det om en nivåökning i kostnadsutjämningsystemet om ca 15 mnkr från 2014. I perspektivet av att systemet syftar till att utjämna kommunernas förutsättningar och behov av att ta ut kommunalskatt användes tillskottet 2014 till en skattesänkning med 17 öre till 19:91.

Värmdö kommun är nettobidragstagare i kostnadsutjämningsystemet och bidragsnivån har, även utan att räkna in systemförändringen 2014, haft en stigande trend under senare år. 2015 syns en fortsatt ökning jämfört med budget 2014 med ca 10 mnkr.

Värmdö beräknas enligt aktuell befolkningsprognos inte få någon kompensation för eftersläpning av intäkter vid hög befolkningstillväxt under 2015. Inte heller 2014 fick Värmdö någon sådan kompensation.

För insatser enligt LSS (lagen om stöd och service till funktionshindrade) tillämpas ett separat nationellt utjämningsystem. Värmdö är en av de kommuner som betalar in pengar i systemet, kommunens kostnader har för det mesta tenderat att öka från år till år. 2015 har ökningen accelererat ännu mer och kostnaden beräknas stiga med nästan 11 mnkr till 45,8 mnkr.

Även avseende fastighetsavgiften 2015 finns en aktuell prognos från slutet av april 2014. Denna är dock relativt osäker, då en allmän fastighetstaxering av småhus kommer att genomföras under 2015, något som påverkar kommunernas intäkter av

fastighetsavgiften i relativt hög grad. Den nu aktuella prognosen innebär för Värmdö kommun en intäkt om 93,7 mnkr, en ökning med ca 6,7 mnkr jämfört med 2014.

Finansnetto

Finansnetto (mnkr)	Bokslut 2013	KF Budget 2014	Budget 2015	Förändring 2015/2014
Finansiella intäkter	8,1	6,5	5,5	-1,0
Finansiella kostnader	-64,0	-48,0	-44,0	4,0
Finansnetto	-55,9	-41,5	-38,5	3,0

Jämfört med budget 2014 sänks finansnettot ned 2015 med 3 mnkr, en effekt av ett alltfjämt relativt lågt ränteläge och väsentligt lägre låneskuld än vad som kalkylerades för ett år sedan.

Inom parentes kan nämnas att det höga utfallet 2013 avseende finansiella kostnader inte är representativt för kommunens finansiella kostnadsnivå. Anledningen till utfallet var att den s k diskonteringsräntan för pensionskulden korrigerades, vilket ledde till att den finansiella delen av pensionsavsättningen ökade med ca 19 mnkr.

Ekonomistyrning, budgetregler

Följande beskrivning av ekonomistyrningen samt budgetregler gäller vid ingången av budgetåret 2015. Förändringen av nämnds- och förvaltningsorganisation kan komma att motivera att vissa inslag i ekonomistyrningen ses över och modifieras under 2015 (t ex vid budgetrevidering) eller inför budget 2016.

Processen efter fullmäktiges beslut

Den av fullmäktige beslutade budgeten är en rambudget. Respektive nämnd, som tillträder den 1 januari 2015, ska så snart som möjligt fastställa en detaljbudget för verksamhetsåret. Det är viktigt bl a för att ge såväl kommunal som enskild produktion förutsättningar att kunna planera sin verksamhet.

Den politiska behandlingen i kommunstyrelse och kommunfullmäktige av budgetförslaget kan leda till ytterligare direktiv för nämndernas detaljbudgetarbete.

Driftbudget

Respektive nämnd får omdisponera medel inom sitt ansvarsområde om beslutet inte avviker från fullmäktiges beslut. Flera nämnder ges i budgeten kompensation för volymökningar. Detta utrymme är öronmärkt, i fall faktiska volymer underskrider budgeten får inte utrymmet användas för annat ändamål, allra helst att andra nämnder kan ha motsatt läge med större volymeräkningar än beräknat. Om en nämnd önskar utnyttja det utrymme som avsatts för volymökningar för annat ändamål ska frågan prövas av fullmäktige.

Minst en gång under löpande budgetår görs en budgetrevidering, varvid hänsyn tas till bl a ny befolkningsprognos med ändrade volymbedömningar.

Brutto- och nettobudget

Varje nämnds budget är angiven både brutto och netto (=kostnader minus intäkter). Resultatenheter är intäktsfinansierade, därmed är det logiskt att det under året i dessa fall kan förekomma avvikelser mot bruttobudgeten. För nämnder och förvaltningsorganisation i övrigt gäller emellertid att både bruttobudget och nettobudget ska hållas.

Volymförändringar

En viktig grund för fördelningen av kommunens skattemedel är hur vi bedömer behovsutvecklingen inom kärnverksamheterna. Det faktum att fullmäktige fattar beslut om *peng* på ett antal områden innebär att fullmäktige tar på sig volymansvaret för dessa områden. Budgetramarna är beräknade med utgångspunkt från angivna pengnivåer samt prognostiserade volymer. Fullmäktiges volymansvar omfattar samtliga de pengnivåer som framgår av bilaga **7 Peng**. Volymerna stäms av vid tre tillfällen:

- När budgeten fastställs
- När den reviderade budgeten behandlas (våren budgetåret)
- I bokslutet

Även andra delar av den kommunala verksamheten, än de som finansieras med peng, påverkas av volymrelaterade förändringar. Dessa förändringar måste också kunna beaktas i fördelningen av resurser; den hanteringen sker i allmänhet med prövning i varje enskilt fall i budgetprocessen. Strävan är dock att utveckla sätt att volymkompensera flertalet av de större verksamhetsområdena.

Investeringar

Investeringsbudgeten anges både som rambudget och budget för specifika investeringsobjekt. I detaljbudgetarbetet ska respektive nämnd fördela ramen på specifika investeringsobjekt. I de fall fullmäktige har preciserat investeringar på objektsnivå är investeringsanslagen bundna på denna nivå, ändringar kräver således i dessa fall fullmäktigebeslut.

Principen att nämnderna inte automatiskt kompenseras för förändrade kapitaltjänstkostnader (se nedan) är i sig begränsande för investeringsnivån. Produktionsenheter och övriga utförare äger rätt att investera men tilldelas mot denna bakgrund inte några specifika investeringsmedel i budgeten.

Såsom huvudprincip tas enskilda investeringar upp i budgeten till hela sitt belopp det år investeringen förväntas påbörjas, oavsett om arbetet med investeringen beräknas pågå under flera budgetår.

För redovisning av investeringar gäller regler och principer från gällande lagstiftning på området och god redovisningssed. Dessutom gäller i Värmdö en beloppsgräns, en enskild investering ska uppgå till lägst ett halvt prisbasbelopp (2014 innebär detta 22 200 kr).

Investeringsmedel överförs mellan budgetåren genom beslut av fullmäktige i anslutning till bokslut.

Kapitaltjänstkostnader

Investeringar leder till driftkostnadskonsekvenser, bl a i form av kapitaltjänstkostnader (avskrivning och intern ränta). I driftbudgetramarna finns historiskt ett utrymme för kapitaltjänstkostnader, verksamheten kompenseras dock inte automatiskt för kapitaltjänstkostnadernas fluktuationer över tiden. Det innebär att respektive nämnd eller resultatenhet måste i sin planering (driftbudgeten) ta hänsyn till förväntade förändrade kapitaltjänstkostnader.

Till och från sker riktade investeringssatsningar, utifrån politiska prioriteringar. I sådana fall kan det vara motiverat att berörd nämnd helt eller delvis kompenseras för de ökade kapitalkostnaderna. Det prövas av fullmäktige i varje enskilt fall, liksom effekter av att internräntan höjs.

OH-kostnader

I Värmdö kommun är ledningsstödet anslagsfinansierat och servicefunktionerna, verksamhetsstödet, bekostas av samtliga verksamheter genom en så kallad overheadkostnad (OH). Vid införandet av fördelning av OH-kostnader 2008 kompenseras samtliga nämnder och enheter för OH-påslagets ekonomiska effekter.

De centrala OH-kostnaderna motsvaras av service från centrala funktioner rörande PA-service, ekonomiadministration, upphandling, IT, televäxel mm. Detta OH-påslag är 2015 **1,7 procent** för resultatenheterna som fram t o m 2014 ingick i proVarmdo och **1,8 procent** för övriga. Vidare betalar nämnda resultatenheter ett särskilt OH-påslag, **1,2 procent**, avseende kostnader främst ledning och stab för den kommunala produktionen. Resultatenheterna betalar därmed ett sammanlagt OH-påslag på **2,9 procent**. Utifrån att nämnds- och förvaltningsorganisationen förändras 2015 kan det finnas anledning att överväga ändringar av sättet att tillämpa OH-påslag. Det kan bli aktuellt att återkomma till den frågan, exempelvis i samband med budgetrevidering.

Uppföljning

Nämndernas ansvar för att uppnå uppsatta mål, utföra givna uppdrag och följa budgetramarna är grundläggande för styrningen av kommunen. För det krävs uppföljning av mål, ekonomi, volymer och uppdrag från kommunfullmäktige. All uppföljning, oberoende av på vilken nivå i organisationen den görs, utgör utgångspunkt för aktiva åtgärder för att komma till rätta med eventuella avvikelser.

Såväl mål som medel ska följas upp under löpande budgetår. En samlad uppföljning av mål, uppdrag och ekonomi sker i en delårsrapport (per 30/6), i tre budgetuppföljningsprognoser görs uppföljning med tyngdpunkt på ekonomi (per 31/3, 30/6 och 30/9). Uppföljningen avser såväl kommunen som de kommunägda bolagen.

Resultatbalansering

En av grundpelarna i kommunens regler för resultatenheter är att dessa ska ta ansvar för respektive enhets ekonomiska resultat och föra det med sig mellan åren. De ackumulerade över- och underskotten öronmärks som en del av kommunens egna kapital. Ackumulerade överskott, som balanseras, begränsas till 5 procent av respektive enhets budgeterade bruttokostnader det aktuella året.

De taxefinansierade verksamheterna Vatten och avlopp samt Renhållning balanserar till fullo det ekonomiska resultatet över åren och har helt egen resultat- och balansräkning.

För resterande del av den kommunala organisationen sker inte någon resultatbalansering av nämndernas ekonomiska resultat. För fleråriga driftprojekt kan dock balansering ske; prövning sker från fall till fall.

Startbidrag

Nya enheter, oavsett anordnare, inom förskola och grundskola ges möjlighet till ett startbidrag. Motivet för bidraget är att nya enheter ofta har merkostnader i samband med driftstarten. Det kan t ex handla om att personal måste anställas viss tid i förväg eller att intäkterna blir lägre i början beroende på att verksamheten inte kan komma upp i full volym från allra första dagen. Inköp av inventarier kan initialt leda till högre kapitaltjänstkostnader.

Startbidraget uppgår till en extra månads skolpeng och utbetalas till större delen (80 procent) tre månader före planerad driftstart med en avräkning sex månader efter driftstart. Bidraget utgår endast till *nya* enheter och således inte för utökning av enhet, omorganisation eller flytt av enhet. Med ny förskola avses ny enhet, för vilken nämnden i särskild ordning utser anordnare. Bidraget utgår i relation till det nettotillskott av platser som tillförs. Med nettotillskott avses effekten av den nya enhetens tillskott, minskat i förekommande fall med det antal platser anordnaren sänker kapaciteten med vid annan förskola.

Investeringsbudget 2015, ramar för 2016-2017

Investeringsbudgeten anges både som rambudget och budget för specifika investeringsobjekt. I detaljbudgetarbetet ska respektive nämnd fördela ramen på specifika investeringsobjekt.

Exploateringsprojekt redovisas separat, där beräknade utgifter och inkomster fördelas över tiden. Budgeten för exploateringsprojekt ligger under kommunstyrelsen.

Den nya tekniska nämnden ansvarar för verksamhetslokaler. För att möta bedömda behov fastslås lokalförsörjningsplan enligt bilaga, där bl a följande kan noteras:

- Behovet av högstadieplatser i Gustavsbergssområdet ökar i framtiden, bl a till följd av exploateringen i Porslins kvarteren. Renovering av Farstavikens skola/Kvarnberget föreslås genomföras, vilket medför att antalet platser i mellan- och högstadiet utökas till ca 700. För att möjliggöra fortsatt verksamhet genomförs renoveringen etappvis. I budget 2014 har anslagits 75 mnkr, därtill förutsätts läggas under året 12 mnkr. I budgetförslaget upptas ytterligare 75 mnkr. Investering totalt således 162 mnkr.
- Ramen för reinvesteringar i fastigheter höjs till 35,0 mnkr
- Investeringsmedel för ny gruppbostad funktionshindrade, 12,5 mnkr, avsätts 2017.
- I tidigare budget samt budgetförslag 2015 finns investeringsmedel för två förskolor, Fabriksstaden och Västra Mörtnäs. Vidare inrymmer VärmdöBostäder AB:s byggnation i Charlottendal en förskola (sistnämnda upptas således inte i kommunens investeringsbudget).
- I Brunn planeras ett nytt särskilt boende 2016, inriktningen är att den byggs och tillhandahålls av annan än Värmdö kommun och att kommunen förhyr. Följaktligen har objektet inte tagits upp i kommunens investeringsplan.
- 5 mnkr satsas årligen under perioden 2015-2017 för att förbättra den yttre miljön på kommunens skolor.

För iordningställande av Kattholmen med bryggor och gästhamn etc avsätts 20 mnkr 2015, för ytterligare investeringar upptas 20 mnkr 2016.

41,1 mnkr avsätts under 2015-2017 till den fortsatta utbyggnaden av gång- och cykelvägar.

Satsningen på att reparera de kommunala vägarna fortsätter. Under perioden 2015-2017 avsätts för detta 14,5 mnkr.

Inom renhållningsverksamheten finns sedan tidigare avsatt 30 mnkr för Återvinningscentral Ekobacken, ytterligare 10 mnkr avsätts 2017.

VA-verksamhetens investeringar redovisas enligt beräknad åtgång respektive år. Detta för att undvika att belopp rullas från år till år. I budgeten ingår beräknade inkommande anslutningsavgifter som begränsar upplåningsbehovet. Investeringarna 2015 beräknas totalt till brutto 151,2 mnkr, varav 49,6 mnkr förväntas täckas av anslutningsavgifter.

Investeringsbudget 2015 och ramar för 2016-2017

tkr	Kvar från 2013	Budget 2014	Budget 2015	Ram 2016	Ram 2017	2015- 2017
Lokalförsörjningsplan	66 317	272 000	160 000	128 000	60 500	348 500
KOMMUNEN exkl taxefin. verksamhet	171 128	91 100	113 620	94 100	76 250	283 970
KOMMUNEN taxefin. verksamhet	133 121	110 980	102 828	57 553	42 012	202 393
Exploatering, netto			25 690	12 985	5 485	44 160
TOTALT		474 080	402 138	292 638	184 247	879 023

Lokalförsörjningsplan

tkr	Kvar från 2013	Budget 2014	Budget 2015	Ram 2016	Ram 2017	2015- 2017
Verksamhetslokaler	66 317					
Reinvesteringar fastigheter Ksfu		10 000	35 000	35 000	35 000	105 000
Energiåtgärder		10 000	10 000	8 000	8 000	26 000
Ombyggnad Kvarnbergsskolan*		75 000	75 000			75 000
Porslinsfabriken - ett kulturhus		175 000				0
Ekedalsskolan		2 000		80 000		80 000
Förskola			35 000			35 000
Yttre miljö skolor			5 000	5 000	5 000	15 000
Ny gruppbostad					12 500	12 500
TOTALT FASTIGHETSINVESTERINGAR		272 000	160 000	128 000	60 500	348 500

Investeringsbudget 2015 och ramar för 2016-2017

tkr	Kvar från 2013	Budget 2014	Budget 2015	Ram 2016	Ram 2017	Summa 2015-2017
Kommunstyrelse	126 841	48 100	77 500	63 000	42 000	182 500
Investeringsram KLK		2 000	2 000	2 000	2 000	6 000
Investeringsram mark och exploatering		40 000	40 000	40 000	40 000	120 000
Gustavsbergs hamn, promenad, småbåtshamn		5 000				0
Detaljplaner egen mark		1 100	1 000	1 000		2 000
Kattholmen			20 000	20 000		40 000
Föreningshus Ingarö idrottsplats			14 500			14 500
Teknisk nämnd	31 728	37 000	32 300	28 100	31 250	91 650
Reinvesteringar kommunala vägar		3 500	5 500	4 500	4 500	14 500
Tillgänglighetsanpassningar busshållplatser			2 000	2 000	2 000	6 000
GC-vägar		25 000	12 500	12 200	16 400	41 100
GC-vägar statlig medfinansiering		-3 100	-1 400	-400	-400	-2 200
Belysningsarmaturer		2 900	1 000	1 000	1 000	3 000
Trafiksäkerhetsåtgärder		2 500	3 000	3 000	3 000	9 000
Hemmesta sjöäng		300	200			200
Naturresevarsstrategi			1 500	1 450	800	3 750
Utbyggnad elladdstolpar		500	500			500
Övriga investeringar skattekollektiv*		5 400	7 500	4 350	3 950	15 800
Vård och omsorgsnämnd			820	0	0	820
Förnyelseinventarier Slottsoalen			820			820
Kultur- och fritidsnämnd	12 559	6 000	3 000	3 000	3 000	9 000
Ram för idrotts-, fritids-, och kulturanläggning		3 000	3 000	3 000	3 000	9 000
Motionsspår/ridstigar		3 000				0
TOTALT KOMMUNEN	171 128	91 100	113 620	94 100	76 250	283 970

*avser bl a upprustning av lekplatser, gångbroar, skogsbofältet etc, samt infartsparkeringar, kartering, fastighetsutredningar m.m.

Investeringsbudget 2015 och ramar för 2016-2017

Kommunen taxefinansierad verksamhet

tkr	Kvar från 2013	Budget 2014	Budget 2015	Ram 2016	Ram 2017	2015- 2017
Renhållning	33 878	18 200	1 200	1 200	11 200	13 600
Direktinvesteringar		700	700	700	700	2 100
ÅVC Ekobacken		10 000			10 000	10 000
ÅVC Djurö		2 000				0
ÅVC Hemmesta		3 500				0
Nya sopmajjor bl a Nämndö		1 500				0
Reinvestering ÅVC skärgård		500	500	500	500	1 500
VA	99 243	92 780	101 628	56 353	30 812	188 793
Direktinvesteringar		850	850	850	850	2 550
Driftövervakning		300	500	500	500	1 500
Reningsverk		2 500	2 000	7 000		9 000
Vattenverk		4 900	3 300	2 000	10 750	16 050
Dagvatten		8 900	3 500	11 000	4 000	18 500
Utbyggnad huvudledningar		65 900	40 300	36 100	31 000	107 400
VA-exploateringar		8 550	150	4 000	8 000	12 150
Pumpstationer		4 100	7 600	7 200	6 200	21 000
Utbyggnad framtida avloppsförsörjning			4 000			4 000
VA-utbyggnad		46 000	89 000	137 500	142 200	368 700
VA-utbyggnad inkomst anslutningsavgifter		-49 220	-49 572	-149 797	-172 688	-372 057
TOTALT KOMMUNEN TAXEFINANSIERAD VERKSAMHET		110 980	102 828	57 553	42 012	202 393

VA-verksamhetens investeringar redovisas enligt åtgång respektive år. Inkluderat är även beräknad periodiserad anslutningsavgift som minskar upplåningsbehovet.

VA-utbyggnad	2015	2016	2017	2018
Anslutning småhus inom verksamhetsområdet				
VA-utbyggnad i förändringsområden				
VA-utbyggnad Stavnäs by, ny DP				
VA-utbyggnad Värmdövik-Herrviksnäs-Strömma omr. S3-S7				
VA-utbyggnad Kolvik omr K3				
VA-utbyggnad Torsby omr T3 och T4				
VA-utbyggnad Brunn omr I3				
VA-utbyggnad Brunn G:a Brunnsvägen omr I4				
VA-utbyggnad Korpholmen Mörtån M10				
VA-utbyggnad Närverångsvägen Hemmesta N1				
VA-utbyggnad SÖ, Saltarö Skärmarö väst				
VA-utbyggnad EN 1, Enkäret				
VA-utbyggnad A 1, Återvall				
VA-utbyggnad Barnviksnäs och Barnvik				
VA-utbyggnad Koviksudd Skeviksstrand				
VA-utbyggnad Norrra Lagnö				
VA-utbyggnad Å1, Ålsåla				
VA-utbyggnad Bullandö				
VA-utbyggnad Fagerdala				
VA-utbyggnad Ålvsby industriområde				
VA-utbyggnad Fabriksstaden Centrala Gustavsberg				
VA-utbyggnad centrala Gustavsberg övriga				
VA-utbyggnad Östra Mörtån M8				
VA-utbyggnad Sandhamn Västerudd				

Investeringsbudget 2015 och ramar för 2016-2017

Exploateringar

	Avslut, Månad-År	Förbrukat, tom 2013	Resterande budget, tom 2014	Budget 2015	Ram 2016	Ram 2017	Utblick 2018 och framåt	Totalt
Brunns centrum-område	dec-17 Netto	3 294	14 565	18 365	12 585	5 635	-42 340	12 104
<i>inklusive:</i>	<i>Utgifter</i>	3 294	14 565	18 365	12 950	6 000	0	55 174
<i>infartsparkering Näsuddsvägen</i>	<i>Inkomster</i>	0	0	0	-365	-365	-42 340	-43 070
<i>Väg 646, trafiksäkerhetsåtgärder</i>								
Vargbacken seniorboende	dec-16 Netto	3 425	7 708	7 325	400	-150	-48 465	-29 757
	<i>Utgifter</i>	3 425	7 708	11 325	400	0	0	22 858
	<i>Inkomster</i>	0	0	-4 000	0	-150	-48 465	-52 615
Östra Mörtlös	dec-17 Netto	1 265	-547	0	0	0	0	718
	<i>Utgifter</i>	1 265	1 000	7 209	3 913	7 313	0	20 700
	<i>Inkomster</i>	0	-1 547	-7 209	-3 913	-7 313	0	-19 982
Summa netto			21 726	25 690	12 985	5 485	-90 805	-16 935

Brunns centrum-område: Utveckling av Brunn centrum inklusive anläggande av torg, parkering och lokalgata. Beräknade intäkter består av tomträttsavgäld på 365 tkr om året i 60 år. Projektet inkluderar även infartsparkering vid Näsuddsvägen samt trafiksäkerhetsåtgärder på väg 646.

Vargbacken: Detaljplan för seniorboende inklusive ombyggnad av Entreprenadvägen. Beräknade intäkter består av tomträttsavgäld på 300 tkr om året i 60 år.

Östra Mörtlös: Nytt exploateringsområde för bostadsändamål inklusive kommunal väg och infartsparkering. Inkomster beräknas inflyta i form av gatukostnadsersättning och planavgifter.

Gustavsbergsprojektet

Efterfrågan på att bo i Gustavsberg är stor. Det är närheten till både skärgård och storstad som drar. Nu ska de spännande industrihistoriska miljöerna i centrala Gustavsberg utvecklas till en unik boendemiljö med kultur och skärgård inpå knuten. Cirka 2 300 nya bostäder kommer att skapas och nya parker med promenadstråk samt en idrottspark med äventyrslek och friluftsbad ska byggas.

Åtta detaljplaner

Projektet har delats upp i åtta olika områden; Fabriksstaden, Centrum, Hamnen, Kvarnbergsterassen, Vattentornsberget, Strandvik, Mariaterassen och Idrottsparken. En viktig del i utvecklingen är ombyggnaden av Gustavsbergsvägen till en allé samt utbyggnaden av parker.

Två detaljplaner är antagna, Fabriksstaden och Mariagatan, där utbyggnaden har påbörjats. För övriga delområden pågår ett arbete för att fastställa kommande utveckling av områdena genom detaljplaner. I Gustavsbergs hamn finns en äldre detaljplan.

Projektbudget

Gustavsbergsprojektets budget presenteras i bifogad tabell enligt principen förväntade likvidmässiga ut- och inbetalningar.

Försäljningsintäkterna har ökat i budget för 2015 från föregående år eftersom ett av kvarteren i Fabriksstaden som utgör mark för hyresrätt har sålts istället för att upplåtas med tomträtt.

Investeringsbudget

Investeringar i gemensamma anläggningar uppgår sammantaget till 193 mnkr för hela projektet, varav 28,2 mnkr 2015. Beloppen inkluderar omläggning av befintliga VA-ledningar men inte investering i nya ledningar och anslutningsavgifter. Den dominerande investeringen inledningsvis är ombyggnaden av Gustavsbergsvägen till en allé. Ombyggnaden startades under våren 2014 efter att detaljplanen för Fabriksstaden vann laga kraft under sommaren 2013.

Investeringarna i gemensamma anläggningar kommer sedermera att leda till kapitaltjänstkostnader (avskrivning + ränta), som belastar driftbudgeten.

Kommunen ansvarar för utbyggnad av gator, parker och VA i de olika delprojekten samt sanering av mark på de fastigheter kommunen äger. Fastighetsägare inom respektive delprojekt ersätter kommunen för gatukostnader vid utbyggnad. I samband med kommunens försäljning av mark för hyresrätter ska kommunen stå för gatukostnadsersättningen själva. Totalt beräknas kommunens ersättning för gatukostnader i området uppgå till 13,8 mnkr. Det är en ökning med 4,5 mnkr i jämförelse med föregående år. Kommunens exploateringskostnader har därmed ökat medan kommunens investeringskostnader för förvärv av fastigheter har minskat från 2014. Totala nettokostnaden för utbyggnad av gator och parker samt projektledning i

genomförandeskedet inom delprojekten är 58,7 mnkr. Nettokostnaden varierar över åren beroende på utfall av kostnader och intäkter. Kommunens förvärv av fastigheter uppgår till 83,6 mnkr.

Då utbyggnaden av detaljplanen för Fabriksstaden har påbörjats tydliggörs kostnader och intäkter över åren för de allmänna anläggningarna inom området i en separat del av budgeten.

Driftbudget (administration, exploateringsbidrag), markförsäljning

För administration avsätts 1,5 mnkr 2015 för kostnader som inte kan belastas olika delprojekt.

Till täckande av en större del av kommunens utgifter för gemensamma anläggningar erhålls exploateringsbidrag. Tabellens siffror rörande exploateringsbidrag avser externa bidrag från exploatörer. Bokföringsmässig periodisering av dessa intäkter framåt i tiden kommer att övervägas.

Projektet beräknas innebära markförsäljning för kommunen med 202,9 mnkr efter avdrag för nuvarande bokförda värden. Avkastning för mark som avses upplåtas för hyresrätt med tomträtt redovisas inte i budgeten.

Gustavsbergprojektet - Projektbudget

Investeringar Mkr	Huvuddel	Nedlagt Prognos						Summa
		tom 2013	2014	2015	2016	2017	2018 -	
Gemensamma anläggningar								
Gustavsbergsvägen del A	A	2,1	9,1	16,8	9			37,0
Gustavsbergsvägen del B	B	0	0,3	0,4	5,3	13	3	22,0
Idrottsvägen	A	0,4	3,1	3,5				7,0
Värmdögatan mm	B		0,3	0,1	1	7	5,5	13,9
Park Strandvik, strandpromenad mm	D		0,4	7,1	8,5			16,0
Överdäckning Farstaviken	C		0,3		9,5	17,7	13,8	41,3
Centrala parken	B		0,4	0,1	0,8	8,5	9	18,8
Äventyrslek	E			0,2	5,4			5,6
Blekängsvägen mm	E		0,4		1,8	12,4	13	27,6
GC-väg till Munkmora	E					1,2	2,6	3,8
Summa gemensamma anl		2,5	14,3	28,2	41,3	59,8	46,9	193,0
Exploateringskostnader, netto								
Mariagatan		0,3	1,7					2
Fabriksstaden/Porslins kvarteren		0,8	0,6	6,3	6,6	2	2	18,3
Hamnen		0,3	1,8					2,1
Strandvik								0
Kvarnbergsterassen		2,7	0,5		2,8	4,2		10,2
Centrum		2,6	0,5		2,4	6,7	3,9	16,1
Vattentornsberget				0,2	0,3	1	8,5	10
Summa exploateringskostnader		6,4	3,4	6,5	12,1	13,9	14,4	58,7
Fastigheter								
Fabriksstaden/Porslins kvarteren		0	17,8	65,85				83,65
Summa fastigheter		0	17,8	65,85	0	0		83,65
Summa investeringar totalt		8,9	35,5	100,55	53,4	73,7		335,35
Driftbudget och markförsäljning, Mkr								
Kostnader, Mkr								
Mariagatan, markföreningar		1	1,5					
Administration		4	1,5	1,5	1,5	1,5	3	13
Summa kostnader		4	1,5	1,5	1,5	1,5		13
Intäkter, Mkr								
Exploateringsbidrag (externa)		0	-17,2	-60,9	-15,7	-35,3		-129,1
Försäljning av mark		0	-46,5	0	-34,2	-51,7	-70,5	-202,9
Summa intäkter		0	-63,7	-60,9	-49,9	-87		-332
Drift o markförsäljning, netto		4	-62,2	-59,4	-48,4	-85,5		-319
Allmänna anläggningar Fabriksstaden/Porslins kvarteren, MKr								
Kostnad		4,4	4	10	26	18	8,4	70,8
Intäkt				8,4	26	18	18,4	70,8

Pengbilaga 2015

Värmdö kommun fördelar resurser genom *peng* till ett flertal verksamhetsområden, såväl till enheter i egen regi som till fristående enheter. *Pengen* är per definition schablonmässig och ska representera en genomsnittskostnad för verksamheten den ska finansiera. I nästa steg, inom respektive utförande enhet, förutsätts att resurserna riktas och fördelas utifrån specifika behov och individuella hänsynstaganden, när så erfordras.

Utbildning – pengnivåer 2015

Förskola skolpeng

Två tredjedelar av inflationsuppräkningspengen (ca 3,3 mnkr) används till socioekonomisk differentiering. Modellen innebär att förskolor med många barn som har lågutbildade föräldrar får en större resurstilldelning jämfört med förskolor som har färre barn i denna kategori, enligt samma princip som grundskolan. Se tabell nedan för ersättningsbelopp per barn och år.

Peng i kr per barn och år	Peng 2014	Peng2015 exkl adm pålägg 3%	Lokal-ersättning 2015	Adm pålägg 3%	Peng 2015
1-3 år	126 186	108 698	14 838	3 706	127 242
1-3 år, 25 tim	92 824	76 087	14 838	2 728	93 653
4-5 år	103 457	86 481	14 838	3 040	104 359
4-5 år, 25 tim	76 913	60 535	14 838	2 261	77 634
Allmän förskola, 15 tim	50 778	42 310	7 419	1 492	51 221

För fristående förskolor tillkommer 6 % momskompensation.

Nivå indelat differentierat bidrag inom förskolan

Föräldrars utbildningsnivå	
Andel föräldrar i % med icke eftergymnasial utbildning	Belopp per barn och år i kronor
15-25	0
26-30	530
31-35	1 060
36-40	1 590
41-45	2 120
46-50	2 650
51-55	3 180
56-60	3 710
61-65	4 240
66-70	4 770
71-75	5 300

**Pedagogisk omsorg (t ex familjedaghem) skolpeng
Kommunala anordnare**

Peng i kr per barn/elev och år	Peng 2014	Peng 2015 exkl adm pålägg	Adm pålägg 3%	Peng 2015
1-3 år	138 805	123 536	3 706	127 242
1-3 år, 25 tim	102 106	90 925	2 728	93 653
4-5 år	113 803	101 319	3 040	104 359
4-5 år, 25 tim	84 604	75 373	2 261	77 634
Skolbarn				
Fklass	39 269	35 352	1 061	36 413
Åk 1-3	38 440	34 606	1 038	35 644
Åk 4-6	12 836	11 556	347	11 903

**Pedagogisk omsorg (t ex familjedaghem) skolpeng
Enskilda anordnare**

Peng i kr per barn/elev och år	Peng 2014	Peng 2015 exkl adm pålägg	Adm pålägg 1%	Moms-kompensation 6%	Peng 2015
1-3 år	144 276	123 536	1 235	7 486	132 257
1-3 år, 25 tim	106 131	90 925	909	5 510	97 344
4-5 år	118 288	101 319	1 013	6 140	108 472
4-5 år, 25 tim	87 939	75 373	754	4 568	80 695
Skolbarn					
Fklass	40 817	35 352	354	2 142	37 848
Åk 1-3	39 955	34 606	346	2 097	37 049
Åk 4-6	13 342	11 556	116	700	12 372

Fritidshem skolpeng

Peng i kr per elev och år	Peng 2014	Peng 2015 exkl adm pålägg	Lokal-ersättning 2015	Adm pålägg 3%	Peng 2015
Fklass, Fritidshem	35 699	30 354	4 998	1 061	36 413
Åk 1-3, Fritidshem	34 945	29 608	4 998	1 038	35 644
Fritidsklubb	11 669	7 884	3 672	347	11 903

För fristående skolor tillkommer 6 % momskompensation.

Grundskola skolpeng

Två tredjedelar av inflationsuppräknningen av pengarna (dvs ca 4,7 mnkr) används 2015 till socioekonomisk differentiering. Denna avser att stärka möjligheterna för att alla elever ska bli godkända. Modellen innebär att skolor med många barn som har lågutbildade föräldrar får en större resurstilldelning jämfört med skolor som har färre barn i denna kategori. Se tabell nedan för ersättningsbelopp per elev.

Grundskola skolpeng

Peng i kr per elev och år	Peng 2014	Peng 2015 exkl adm pålägg	Lokal-ersättning 2015	Adm pålägg 3%	Peng 2015
Fklass	63 892	51 692	10 608	1 869	64 169
Åk 1-3	66 539	54 122	10 710	1 945	66 777
Åk 4-6	69 449	53 594	14 127	2 032	69 753
Åk 7-9	77 122	59 836	15 402	2 257	77 495
Tilläggsbelopp, modersmål	7 367	7 295		219	7 514
Tilläggsbelopp, svenska som andraspråk	7 367	7 295		219	7 514
Tilläggsbelopp, särskilt stöd helt tilläggsbelopp	188 700				192 500
Tilläggsbelopp, särskilt stöd halvt tilläggsbelopp	94 350				96 250
Tilläggsbelopp, individuellt tilläggsbelopp					

För fristående skolor tillkommer 6 % momskompensation.

Socioekonomisk differentiering av skolpengen

Nivåindelad differentierat bidrag inom grundskolan: Ersättningsbelopp per elev och år.

Föräldrars utbildningsnivå	
Andel föräldrar i % med icke eftergymnasial utbildning	Belopp per elev och år i kronor
15-25	0
26-30	660
31-35	1 320
36-40	1 980
41-45	2 640
46-50	3 300
51-55	3 960
56-60	4 620
61-65	5 280
66-70	5 940
71-75	6 600

Vuxenutbildning – ersättning till antagna utbildningsanordnare, kr per poäng
 Prislistan gäller från och med 1 juli 2014 för de anordnare som enligt avtal påkallat prisjustering. Priserna är uppräknade med ca 2 procent jämfört med tidigare.

Område	Maxpris kr/poäng för betyg E eller högre betyg	Maxpris kr/poäng för betyg F
Yrkesutbildningar – karaktärskurser inom naturbruk	64,50	59,30
Yrkesutbildningar – karaktärskurser inom bygg, el, energi, fordon, hantverk, industri	61,30	56,10
Yrkesutbildningar – karaktärskurser inom restaurang, bageri, konditori, livsmedel	58,10	53,00
Yrkesutbildningar – IT med teknikinriktning inkl. multimedia	46,70	41,50
Yrkesutbildningar – karaktärskurser inom omvårdnad, barn och fritid, handel och administration, hotell	43,70	38,50
Teoretiska gymnasiekurser	43,70	38,50
Fysik, biologi, kemi, inom de teoretiska gymnasiekurserna	54,10	48,90
Matematik samtliga kurser	46,70	41,50
Grundläggande vuxenutbildning	49,90	44,70
Kurser på distans – alla kurser	40,50	35,30
Orienteringskurser	49,90	-

Äldreomsorg – pengnivåer 2015

Särskilt boende 2014

Vårdsnivåpeng i kr per dygn	Peng 2014	Peng 2015 Intern utförare	Peng 2015 Extern utförare	Prognos antal 2015	Prognos kostnad 2015 (tkr)
Nivå 0	112	114	118	5	451
Somatisk avd		1507	1561	146	80 284
Demens avd		1729	1791	91	57 425
Tillfälligt boende		1929	1998		
Ej belagd plats högst 14 dagar (tidigare nivå 1)		1094	1134		
				237	138 160

*) 2015 är måltidsavgiften inräknad i ersättningsnivån. 2014 tillkom 133 kr/dygn inom vårdnivå 1-4.

För externa utförare tillkommer 3,6 % i momskompensation

Demensdagvård 2015

Peng i kr per dag	Peng 2014*	Peng 2015*	Förändring (kr)	Prognos antal platser 2015	Prognos kostnad 2015 (tkr)
Ersättning/dag	1 234	1 260	26	17	5 353

*) I peng 2015 ingår ersättning för måltider med 56 kr/dag (2014: 55 kr)

För externa utförare tillkommer 3,6 % i momskompensation

Hemtjänst 2015

Peng i kr per timme	År 2014			År 2015		
	Zon 1 tätort	Zon 2 övrig kommun	Zon 3 glesbygd	Zon 1 tätort	Zon 2 övrig kommun	Zon 3 glesbygd
Dag kl 06.00 – 19.00	402	439	515	408	446	523
Kväll kl 19.00 – 22.00	428	465	549	435	472	558
Helg fred kl 19.00 – månd kl 06.00	459	501	589	466	509	598
Storhelg	512	558	655	520	567	665
Natt * månd - torsd kl 22.00 – 06.00	448	489	573	455	497	582

*) utöver årsavtalet avseende nattpatrull m.a.o. främst kl 22.00-23.00.

För externa utförare tillkommer 1,6 % i momskompensation.

Startersättning ny vårdtagare	kronor
Förenklat bistånd	400
Biståndsbedömda insatser	1200

Funktionshindre – pengnivåer 2015
 Avser nivåbedömda platser inom kommunen

Funktionshindre gruppboheter LSS, peng per år					
	<i>Peng 2014</i>	<i>Peng 2015</i>	<i>Förändring (kr.)</i>	<i>Prognos antal 2015</i>	<i>Prognos kostnad för peng (tkr) 2015</i>
Nivå 1	339 918	346 716	6 798	2	693
Nivå 2	468 107	477 469	9 362	9	4 297
Nivå 3	589 408	601 196	11 788	10	6 012
Nivå 4	839 709	856 503	16 794	17	14 561
Nivå 5	1 123 054	1 145 515	22 461	11	12 601
Totalt				49	38 164

Funktionshindre serviceboheter LSS, peng per år					
<i>Peng i kr per år</i>	<i>Peng 2014</i>	<i>Peng 2015</i>	<i>Förändring (kr.)</i>	<i>Prognos antal 2015</i>	<i>Prognos kostnad för peng (tkr) 2015</i>
Nivå 1	234 040	238 721	4 681	11	2 626
Nivå 2	313 920	320 198	6 278	11	3 522
Nivå 3	405 927	414 046	8 119	3	1 242
Nivå 4	578 668	590 241	11 573	0	0
Nivå 5	772 847	788 304	15 457	0	0
Totalt				25	7 390

Funktionshindre daglig verksamhet LSS, peng per år					
<i>Peng i kr per år</i>	<i>Peng 2014</i>	<i>Peng 2015</i>	<i>Förändring (kr.)</i>	<i>Prognos antal 2015</i>	<i>Prognos kostnad för peng (tkr) 2015</i>
Nivå 1	63 420	64 688	1 268	19	1 229
Nivå 2	153 103	156 165	3 062	11	1 718
Nivå 3	214 310	218 596	4 286	19	4 153
Nivå 4	284 283	289 969	5 686	14	4 060
Nivå 5	371 750	379 185	7 435	11	4 171
Totalt				74	15 331

Prislista för gymnasieskolan i Stockholms län 2015

Länspriser per program 2015, bestämda av KSL

Belopp i kr

Program och inriktningar i (gy 11)	Kommunala Skolor Belopp 2014	Kommunala Skolor Belopp 2015
Barn- och fritidsprogrammet (BF) Fritid och hälsa (BFFRI) Pedagogiskt arbete (BFPED) Socialt arbete (BFSOC)	75 600	76 125
Bygg- och anläggningsprogrammet (BA) Husbyggnad (BAHUS) Mark och anläggning (BAMAR) Måleri (BAMAL) Plåtslageri (BAPLA) Anläggningsfordon (BAANL)	107 794 166 842	107 031 168 063
EI- och energiprogrammet (EE) Automation (EEAUT) Dator- och kommunikationsteknik (EEDAT) Elteknik(EEELT) Energiteknik (EEENE)	99 154 105 345	102 031
VVS- och fastighetsprogrammet (VF) Fastighet (VFFAS) Kyl- och värmepumpsteknik (VFKYL) Ventilationsteknik (VFVEN) VVS (VVFVS)	105 345	103 425
Estetiska programmet (ES) Bild och formgivning (ESBIL) Dans (ESDAN) Teater (ESTEA) Estetik och media (ESEST) Musik (ESMUS)	96 712 100 778 110 094	99 125 114 769
Fordons- och transportprogrammet (FT) Godshantering(FTGOD) Karosseri och lackering (FTKAR) Lastbil och mobila maskiner (FTLAS) Personbil (FTPER) Transport (FTTRA)	124 241 166 842	125 487 167 989
Handels- och administrationsprog. (HA) Administrativ service (HAADM) Handel och service (HAHAN)	80 318	80 002

Hantverksprogrammet (HV) Finsnickeri (HVFIN) Florist (HVFLO) Frisör (HVFRI) Textil design (HVTEX) Övriga hantverk (Skolv. har koder)	98 427	99 768 107 663
Hotell- och turismprogrammet (HT) Hotell och konferens (HTHOT) Turism och resor (HTTUR)	80 318	80 268
Industritekniska programmet (IN) Driftsäkerhet och underhållstek. (INDRI) Processteknik (INPRO) Produkt och maskinteknik (INPRK) Svetsteknik (INSVE)	114 583	131 972
Restaurang- och livsmedelsprog. (RL) Bageri och konditori (RLBAG) Färsksvaror, delikatess och catering (RLFAR) Kök och servering (RLKOK)	124 848	118 338
Naturbruksprogrammet (NB) Djur (NBDJU) Lantbruk (NBLAN) (Skog) Trädgård (NBTRA)	148 836	154 152 154 152 191 502 196 030 167 822
Naturvetenskapsprogrammet (NA) Naturvetenskap (NANAT) Naturvetenskap och samhälle (NANAS)	78 935	80 215
Vård- och omsorgsprogrammet (VO) <i>inga nationella inriktningar</i>	79 554	80 335
Samhällsvetenskapsprogrammet (SA) Beteendevetenskap (SABET) Samhällsvetenskap (SASAM) Medier, inform. och kommunika. (SAMED)	71 774	72 414 81 775
Ekonomiprogrammet (EK) Ekonomi (EKEKO) Juridik (EKJUR)	71 774	72 587
Humanistiska programmet (HU) Kultur (HUKUL) Språk (HUSPR)	71 774	72 880
Teknikprogrammet (TE) Design och produktutveckling (TEDES) Informations- och medieteknik (TEINF) Produktionsteknik (TEPRO) Samhällsbyggande och miljö (TESAM) Teknikvetenskap (TETEK)	86 448	84 465
Nationellt godkända idrottsutbildningar Ett stort antal godkända utbildningar Tilläggsbelopp Lagidrott Tilläggsbelopp Individuell idrott	15 746 18 896	16 201 19 442

Priser bestämda av Skolverket, Skolinspektionen

Priserna för de program, som Skolverket eller Skolinspektionen fastställt är 2014 års och uppräknas av Skolverket i slutet på 2014.

	Kommunala Skolor Belopp 2014	Kommunala Skolor Belopp 2015
Program och inriktningar i (gy 11)		
EI- och energiprogrammet (EE) <i>Säkerhetsgy. Kista: Skydd o säkerhet</i>	98 066	98 066
Estetiska programmet (ES) <i>Botkyrka: Nycirkus</i>	140 701	140 701
<i>Botkyrka: Anim. foto, ljud</i>	140 701	140 701
<i>Stockholm: Yrkesmusiker</i>	147 115	147 115
<i>Stockholm: Kungl sv balettskolan yrkesdans</i>	466 972	466 972
<i>Lilla Akademien Musikgy (ESMUS), Stockholm</i>	148 586	148 586
<i>Kristofferskolan, Stockholm</i>	87 170	87 170
<i>Josefinaskolan, Sigtuna</i>	87 170	87 170
<i>Ellen Keyskolan, Stockholm</i>	87 170	87 170
<i>Nordiska musikgymnasiet ESMUS</i>	118 496	118 496
<i>Örjanskolan i Järna</i>	87 170	87 170
Fordons- och transportprogrammet (FT) <i>Sjömansskolan Långholmen</i>	122 851	122 851
<i>Marina Läroverket Danderyd (marinteknik)</i>	117 878	117 878
Industri tekniska programmet (IN) <i>Industri tekniska gymn Tågja AB (INDRI)</i>	145 614	145 614
<i>Botkyrka: Grafisk produktion</i>	139 650	139 650
Naturbruksprogrammet (NB) <i>Marina Läroverket Danderyd (marinbiologi)</i>	164 435	164 435
<i>SLL Berga Naturbruksgymnasium</i>	153 697	153 697
Naturvetenskapsprogrammet (NA) <i>Danderyd: Matematisk specialisering</i>	82 600	82 600
<i>Kristofferskolan, Stockholm</i>	87 170	87 170
<i>Josefinaskolan, Sigtuna</i>	87 170	87 170
<i>Ellen Keyskolan, Stockholm</i>	87 170	87 170
<i>Örjanskolan i Järna</i>	87 170	87 170
<i>Lycee francais, Tyska skolan</i>	77 925	77 925
<i>Danderyd: NAMUSVE</i>	83 057	83 057
<i>Sollentuna Rudbeck NANASVE</i>	78 953	78 953
<i>Stockholm Kungsholmens gymn NAMUSVE</i>	82 425	82 425
<i>Täby Åva gymn NAMUSVE/NABILVE</i>	73 489	73 489
<i>Stockholm Östra real NAESEVE</i>	82 425	82 425
<i>Viktor Rydber, Odenplan, NAMUSVE</i>	79 790	79 790
<i>Viktor Rydber, Odenplan, NABILVE</i>	77 492	77 492
<i>Huddinge Östra gym NAMUSVE</i>	84 577	84 577
Teknikprogrammet (TE) <i>Huddinge Östra gym TETEKVE</i>	92 013	92 013

Samhällsvetenskapsprogrammet (SA)		
<i>Victor Rydbergs gymn, Danderyd</i>	72 830	72 830
<i>Globala gymnasiet i Stockholm</i>	77 200	77 200
<i>Botkyrka, Tumba gymnasium</i>	76 500	76 500
<i>Lycee francais, Tyska skolan</i>	72 830	72 830
<i>Huddinge Östra gym SAMUSVE</i>	79 495	79 495
<i>Danderyds gymnasium SASAMVE</i>	73 082	73 082
<i>Stockholm Kungsholmens gymn SASAMVE</i>	79 495	79 495

Priser bestämda av Värmdö kommun

	Kommunala Skolor Belopp 2014	Kommunala Skolor Belopp 2015
Program och inriktningar i (gy 11)		
Introduktionsprogram		
Preparandutbildning	85 830	87 547
Programinriktat individuellt val*	pris för aktuellt yrkesprogram + 2 800 kr per ämne som eleven ej är behörig i	pris för aktuellt yrkesprogram + 2 800 kr per ämne som eleven ej är behörig i
Yrkesintroduktion	85 830	87 546
Individuellt alternativ	85 830	87 546
Språkintrouktion	106 904	130 000
Tilläggsbelopp		
Nivå A	8 000	8 000
Nivå B	20 000	20 000
Nivå C	75 000 - 99 000	75 000 - 99 000
Nivå D	100 000 - 199 000	100 000 - 199 000
Nivå E	200 000 -	200 000 -
Modersmålsundervisning	5 939	5 939

* Priset för Programinriktat individuellt val är enligt Statens skolverks författningssamling SKOLFS 2012:1

Strukturbidrag gymnasieskola	Belopp per elev/år i kr
Meritvärde	
Under 30	3 850
30-59	5 575
60-89	5 421
90-119	5 203
120-159	4 705
160-199	3 026
200-239	1 680
240-279	981
280 - högre	488

Strukturbidraget ska fördelas enligt nedanstående tabell för 2015, Inför 2016 ska fördelningsmodellen ses över