

Avlämningsplatsen fyller sin funktion men när många bilar kommer samtidigt blir det ändå trångt. Ett problem är att de barn som kommer till fots eller på cykel via övergångsstället på Vendelsövägen måste korsa bilarnas väg.

Under större delen av mättilfället rörde sig ett stort antal barn mellan skolan och ett räcke vid övergångsstället. Många av barnen gick inte in på skolgården direkt vid ankomsten utan stannade kvar vid avlämningsplatsen för att invänta skolkamrater och rörde sig då fram och tillbaka över avlämningsplatsens körbana samtidigt som bilar med skolbarn anlände.

Avlämningsplatsen fungerar relativt bra, men skulle behöva avlastas. En viss avlastning finns i dag genom att en del föräldrar lämnar vid Tors väg(P4) och Odins väg(P3). Dock medför detta olägenheter på dessa punkter i stället.

Mätpunkt P3

Vändplanen vid Odins väg. En del barn lämnas på denna plats som nås via en smal återvändsgata i ett villaområde.

Under den dag mätningen skedde upplevdes trafiksituationen som lugn. En boende informerade dock om att flera olyckor skett de senaste åren med vissa personskador som följd.

Problemen på mätpunkten uppstår inte på själva avlämningsplatsen utan på Odins väg. Vägen är mycket smal och används även av personal och elever som kommer från busshållplatsen på Gudöbroleden.

Skolans ledning motsätter sig de boendes önskemål om förbud mot avlämning vid mätpunkten då ledningen anser att avlämningsplatsen behövs som avlastning.

Mätpunkt P4

Parkeringen vid Tors väg. Detta är den näst största avlämningsplatsen vid skolan. Här finns också skolans alla cykelställ, vilket innebär att många elever kommer hit på cykel.

Ett stort antal bilar och barn kom mellan klockan 07:50-08:00 och trafiksituationen upplevdes som intensiv och rörig. En bil körde uppför cykel- och gångvägen från Skolvägen. Denna förare körde sedan ut på Tors väg mot Sagovägen.

Antalet bilar upplevs som större än det är, på grund av att Tors väg är så smal och parkeringsplatsen, där avlämningen sker, är så trång. Här skulle man vilja begränsa trafiken på något sätt, men samma dilemma föreligger som för punkt P3.

Mätpunkt P5

Korsning mellan Tors väg och cykelstig. Här korsas Tors väg av en flitigt använd cykel- och gångväg. På denna smala väg rör sig ett stort antal barn på cykel och till fots och ska samsas med biltrafik i bägge riktningarna.

Observatörerna upplever att bilar som lämnat barn håller högre fart på väg från skolan än dit. På denna smala väg med dålig sikt samlas under en kort tid relativt många bilar och ett stort antal cyklister och fotgängare. Se i övrigt analys under punkt P4.



Mätpunkt P6

Vändplan söder om skolan och Skolvägen samt parkering vid hörnet Skolvägen/Vendelsövägen. Denna mätpunkt valdes ut då det såg ut som att förutsättningarna för att lämna skolbarn här var goda.

En personbil sågs köra på cykelvägen från skolvägen upp mot Vendelsövägen. Flera bilister borde kunna lämna vid mätpunkten. Stoppet på Skolvägen har nu flyttats så att bilar endast kan komma fram till p-platsen så att även parkeringen nedanför mopedparkeringen (P7) kan användas.

Mätpunkt P7

Parkering Skolvägen övre och mopedparkering. Här parkerar ett antal cyklister och alla de elever som åker moped.

Antalet mopeder är ungefär dubbelt så stort som det redovisade. Detta på grund av att flertalet mopedister vände och parkerade längre bort efter att ha fått syn på observatörerna.

Cykelställ

Skola	Antal platser för cyklar	Oanvändbart skick	Upptagna platser	Parkerade cyklar utanför cykelställ	Antal platser i förhållande till antal elever (%)
Kumla	78	13	19	38	9

Skolan har cykelställ med 80 platser, många i oanvändbart skick. Samtliga är placerade vid parkeringen på krönet av Tors väg. Många elever ställer sina cyklar på västra sidan av skolan, mot Vendelsövägen. Där finns inga cykelställ. Det finns få cykelställ, och behovet att utöka antalet och se över placeringen är stort.

5.7.4 Förslag på åtgärder

1. Det finns behov att bygga ytterligare en avlämningsplats på Skolvägen vid korsningen med parkeringsplatsen vid Tors väg.
2. Begränsning av trafiken på Odins väg och Tors väg genom lokala trafikföreskrifter. Odins väg bör vara gågata och Tors väg gårdsgata.
3. Här finns ett stort behov av cykelställ framförallt mot Vendelsövägen. Cykelställen bör ses över gällande kvalitet och vid behov utökas. Cykelställ där cyklarna kan låsas fast vid ramen anses säkrast. Kostnaden för ett cykelställ som är utformat så att cykeln kan låsas fast vid ramen är 5 600 för 6 platser.
- 4.

5.7.5 Kostnader

ÅTGÄRD	KOSTNAD KR
1. Avlämningsplats	500 000
2. Lokala trafikföreskrifter, gågata och gårdsgata	4 000
5. Cykelställ, låsningsbart vid ram.	5 600 för 6 platser 9 200 för 11 platser

5.8. Krusboda skola



Skolform: förskoleklass, grundskola och fritidshem.
Elevantal: 387 elever

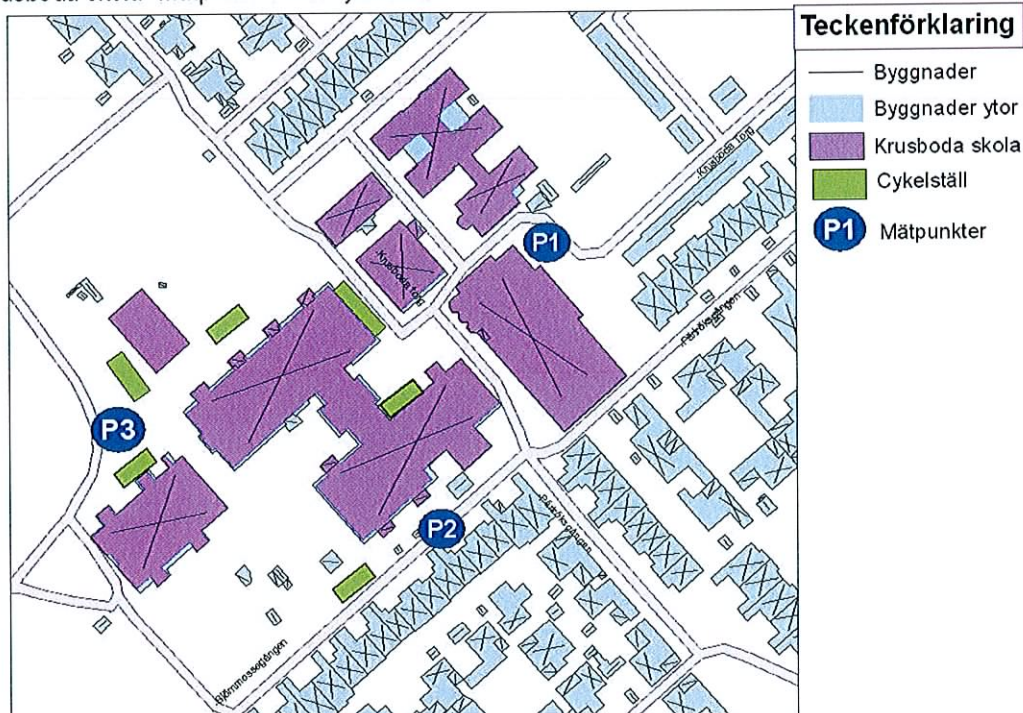
5.8.1. Sammanfattning

Skolans personal har vid ett flertal tillfällen sett bilister som kör på gång- och cykelväg utanför skolans paviljong Västan. Av denna anledning efterfrågar skolan en bom vid den aktuella gång- och cykelvägen. Vid mätillfället observerades inga bilar körandes på vägen. Under mätperioden noterades att cirka 15 % av barnen fick bilskjuts till skolan. Återstående gick eller cyklade. Skolpersonalen har även påpekat problem vid parkeringsplatsen utanför dagiset Ballongen samt vid Icas och skolans lastkajer då det blir trångt när många bilar kommer samtidigt. En lösning på denna trängsel måste diskuteras fram med föräldrar, skol- och daghemspersonal, ansvariga för mataffären och tekniska kontorets representanter.

Förslag på trafiksäkerhets höjande åtgärder presenteras i prioriteringsordning

1. Utplacering av någon slags avstängning på gång- och cykelvägen vid paviljong Västan.
2. Det bör hållas ett möte där föräldrar, skol- och daghemspersonal, ansvariga för mataffären och tekniska kontorets representanter diskuterar fram en lösning på trafikproblemet på avlämningsplatsen och lastkajen vid förskolan Ballongen.

Krusboda skola- mätpunkter och cykelställ



5.8.2. Beskrivning av skolan

Krusboda skola ligger mitt i radhusområdet Krusboda. Området är funktionsseparerat vilket innebär att bilar leds direkt in på parkeringsplatser från genomfartsvägen Myggdalsvägen. På Myggdalsvägen parallellt med skolan finns en busshållplats. Vägen kan korsas antingen via övergångsställe utrustat med refug eller via en gångtunnel. De vägar som finns inne i området är smala och tanken är att de endast ska trafikeras av fotgängare och cyklister, men bilar kan vid behov åka in på småvägarna för lastning och lossning eller transport direkt till bostaden. Krusboda torg ligger omedelbart öster om skolan, där finns även en större mataffär och daghemmet Ballongen.

5.8.3 Inventeringen

Mätpunkt P1

Parkerings- och avlämningsplats utanför förskolan Ballongen. Där finns även skolmatsalens lastkaj samt mataffärens lastkaj. Denna mätpunkt rekommenderades av skolans rektor då det brukar samlas många bilar på denna plats, det blir trångt och trafikfarligt. Eftersom både daghemsbarn och skolbarn anländer via bil på denna plats räcker inte antalet parkeringsplatser till alla vilket leder till att bilar parkerar utanför de angivna platserna.

Platsen är trafikerad och det kunde observeras att vissa bilar parkerade fel och att det var trångt. Trots detta ansåg skolpersonalen att det var ovanligt lugnt den morgon mätningen gjordes.

Mätpunkt P2

Gång- och cykelväg på skolans sydöstra sida. Ca 60 barn kom gående längs denna väg, och ett fåtal cyklade. Här observerades ingen trafikfara av något slag.

Mätpunkt P3

Gång- och cykelväg på skolans västra sida. Denna plats rekommenderades av skolan då personalen vid ett flertal tillfällen har sett bilister som kör på gång och cykelväg utanför skolans paviljong Västan. För att få bukt med denna smitkörning efterfrågar skolan en bom vid den aktuella gång- och cykelvägen. Vid mättilfället observerades varken bilar eller mopeder körandes på vägen.

Cykelställ

Skola	Antal platser för cyklar	Oanvändbart skick	Upptagna platser	Parkerade cyklar utanför cykelställ	Antal platser i förhållande till antal elever (%)
Krusboda	197	9	-	3	-

Skolan har parkeringsplatser för sammanlagt 197 cyklar. Det finns ett behov att se över antalet, typen och skicket av cykelställen.

5.8.4 Förslag på åtgärder

1. Utplacering av någon slags avstängning på gång- och cykelvägen vid paviljong Västan.
2. Det bör hållas ett möte där föräldrar, skol- och daghemspersonal, ansvariga för mataffären och tekniska kontorets representanter diskuterar fram en lösning på trafikproblemet på avlämningsplatsen och lastkajen vid förskolan Ballongen.
3. Cykelställens kvalitet bör ses över och antalet ställ utökas vid behov. Cykelställ där cyklarna kan låsas fast vid ramen anses säkrast. Kostnaden för ett cykelställ som är utformat så att cykeln kan låsas fast vid ramen är 5 600 för 6 platser.

5.8.5 Kostnader

ÅTGÄRD	KOSTNAD KR
1. Bom	10 000
2. Cykelställ, låsningsbart vid ram.	5 600 för 6 platser 9 200 för 11 platser

5.9. Njupkärrs skola

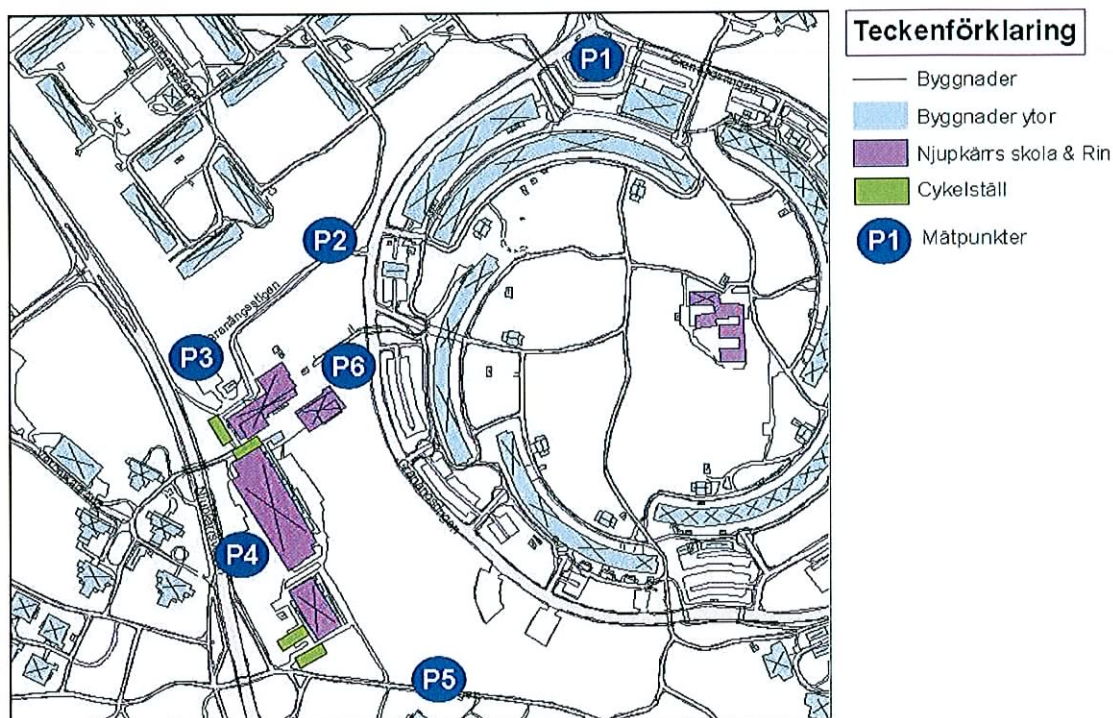


Skolform: förskoleklass, grundskola och fritidshem.
Elevantal: 320 elever

5.9.1. Sammanfattning

Under mätperioden noterades att cirka var tionde barn fick bilskjuts till skolan. Övriga barn kommer gåendes eller cyklandes från de många omkringliggande gång- och cykelvägarna. Vid korsningen Granängsringen/Granängsstigen går övervägande antalet barn genom den underliggande gångtunneln under Granängsringen, men ett fåtal barn från bostadsområdet i Ringen gick över Granängsringen. Enligt en lärare är det svårt att se i korsningen när det är lön på träden. Minst en olycka har orsakats av detta. Här finns behov av siktröjning.

Njukärrens skola – mätpunkter och cykelställ



5.9.2. Beskrivning av skolan

I väster gränsar skolan till Njukärrevägen, en starkt trafikerad led. I öster ligger Granängsringen. Både under Granängsringen och under Njukärrevägen går gångtunnlar till skolans område. I söder ligger bostadsområdet Östra Farmarstigen. Barn därifrån kommer till skolan utan att stöta på någon biltrafik. På Njukärrevägen har det nyligen anlagts en efterfrågad avlämningsficka.

5.9.3 Inventeringen

Mätpunkt P1

Korsningen Granängsvägen/Granbacksvägen/Granängsringen. Denna mätpunkt rekommenderades av skolans rektor då barn som kommer från Granbacksvägen måste korsa Granängsvägen på ett ställe där sikten är skynd. Endast sex barn använde korsningen vid mättillfället.

Mätpunkt P2

Korsning Granängsringen/Granängsstigen. Mätpunkten rekommenderades av rektorn. Det övervägande antalet barn gick genom en gångtunnel som leder under Granängsringen, men ett fåtal barn från bostadsområdet i Ringen gick över Granängsringen. Av de bilar som körde in på Granängsstigen, en återvändsgata som slutar vid en parkering intill skolan, återvände sju stycken sedan de lämnat barn. Enligt en lärare är det svårt att se i korsningen när det är löv på träden. Minst en olycka har orsakats av detta.

Det är anmärkningsvärt att relativt många sneddar över gatan, trots att vägen genom tunneln knappast blir längre. I ett par fall var det dessutom en vuxen som ledde över barnet.

Mätpunkt P3

Avlämningsplats vid förskolan. Detta är en av de två avlämningsplatser som används vid skolan. Här observerades inga problem.



Mätpunkt P4

Avlämningsplats Njupkärrsvägen. Många föräldrar lämnar barn med bil på Njupkärrsvägen. Man stannar på avlämningsplatsen norr om den plats där Örtstigen går i en tunnel under Njupkärrsvägen. Flera bilar gör en u-sväng när de släppt av barnen. Det ger upphov till många incidenter enligt skolan, då trafiken norrifrån har delvis skymd sikt och ofta håller högre fart än de tillåtna 50 km/h. Flera bilar parkerar vid sidan av vägen och följer barnen till skolan. Inga barn passerar över Njupkärrsvägen

Mätpunkt P5

Ingångar från gång- och cykelväg Örtstigen. Den här vägen kommer barnen från Östra Farmarstigen. De behöver inte passera några trafikfarliga platser.

En stor del av barnen kommer denna väg. Här är trafikmiljön god. Den enda tänkbara trafikfaran här skulle kunna vara mopedtrafiken på Örtstigen. Mopedisterna respekterar över huvud taget inte mopedförbudet på cykelvägarna i kommunen.

Mätpunkt P6

Gång- och cykeltunnel från Granängsringen 47-48. Tunneln används av ett stort antal barn eftersom en stor del av barnen kommer denna väg. Här är trafikmiljön god men en bättre röjning efter gatuarbeten skulle göra platsen säkrare för barnen.

Cykelställ

Skola	Antal platser för cyklar	Oanvändbart skick	Upptagna platser	Parkerade cyklar utanför cykelställ	Antal platser i förhållande till antal elever (%)
Njupkärr	148	17	26	3	46

Skolan har parkeringsplatser för sammanlagt 148 cyklar. Av platser var 17 stycken obrukbara. Cykelställen är utplacerade vid skolans norra och södra kortsida. 26 platser var upptagna vid mätillfället. Det finns ett behov att se över antalet, skicket och placeringen av cykelställen.

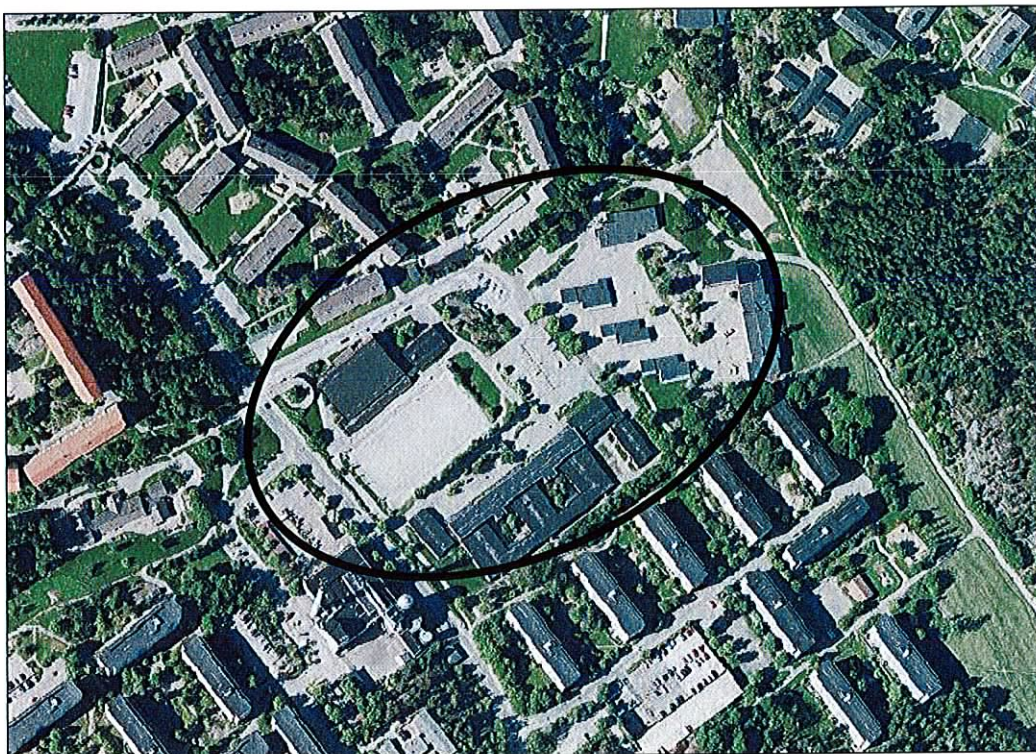
5.9.4 Förslag på åtgärder

1. Siktröjning bör utföras vid infarten till Granängsstigen från Granängsringen. Se punkt P2.
2. Kvaliteten på cykelställen bör ses över och vid behov utökas. Cykelställ där cyklarna kan låsas fast vid ramen anses säkrast. Kostnaden för ett cykelställ som är utformat så att cykeln kan låsas fast vid ramen är 5 600 för 6 platser.

5.9.5 Kostnader

ÅTGÄRD	KOSTNAD KR
1. Siktröjning	
2. Cykelställ, låsningsbart vid ram.	5 600 för 6 platser 9 200 för 11 platser

5.10. Nyboda skola



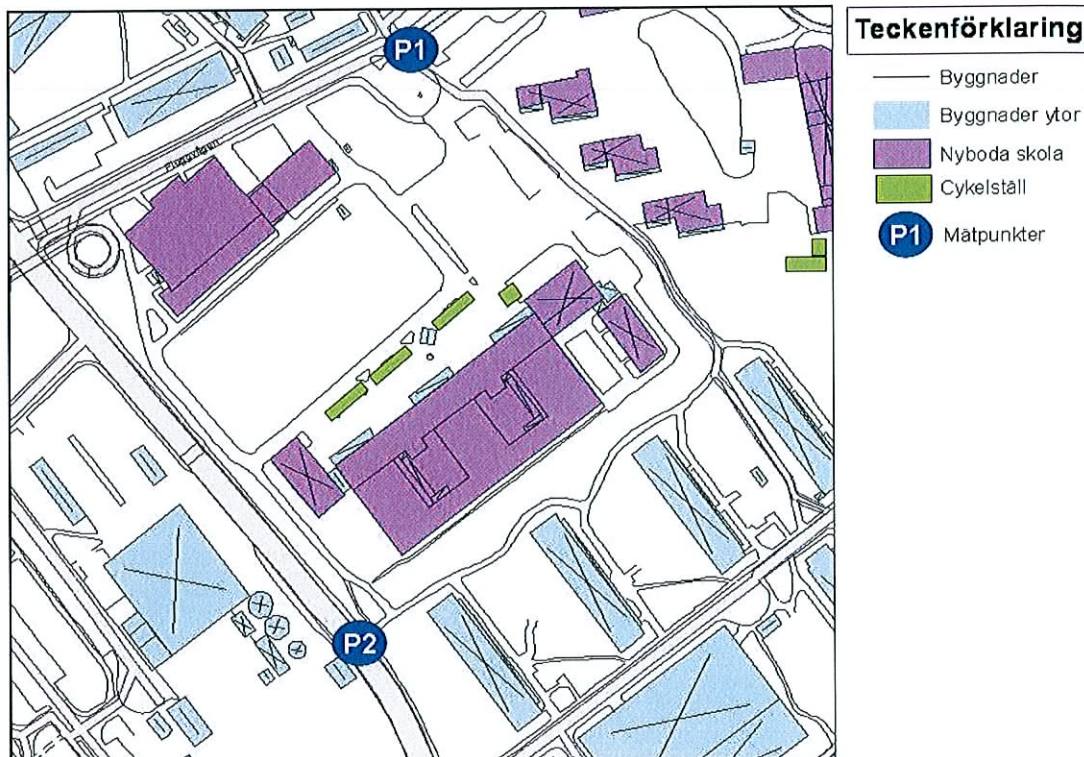
Skolform: Grundskola
Elevantal: 525 elever
Årskurs 4 – 9: 525 elever

5.10.1. Sammanfattning och beskrivning av skolan

Skolan ligger bra till ur trafiksäkerhetssynpunkt, då en gång- och cykelbro gör vägen trygg för barnen som kommer från väst och behöver korsa Granängsvägen. Längre ner på samma väg finns också ett bevakat övergångsställe.

Under mätperioden noterades att de flesta elever ser ut att ta sig till skolan till fots. Trafikflödet kring skolan är ganska intensivt, men inga trafikproblem uppstår vid eventuella avlämningsplatser då de flesta barnen tar sig till skolan till fots, och eftersom trygga passager över områdets trafikerade vägar finns. Invid skolan har det under hösten och våren 2007-2008 byggts en föreningsgård och en sporthall. Denna byggnation har med all säkerhet påverkat barnens rörelsemönster över skolan temporärt. När byggnationen är färdigställd i slutet av våren 2008 ska ytterligare en inventering kring skolan göras.

Nyboda skola – mätpunkter och cykelställ



5.10.2 Inventeringen

Observatörerna har inte mätt antalet barn som åker kollektivt, eftersom det inte finns busshållplats i direkt anslutning till skolan.

Mätpunkt P1& P2

Parkeringsinfart och vändplan vid P1. Här borde det komma elever från centrum och området däromkring om några sådana går på skolan men inga barn observerades vid inventeringstillfället. De flesta kommer gående via Granängsvägen vid gångpassagen.

Cykelställ

Skola	Antal platser för cyklar	Oanvändbart skick	Upptagna platser	Parkerade cyklar utanför cykelställ	Antal platser i förhållande till antal elever (%)
Nyboda	120	8	32	5	23

Skolans cykelställ är placerade framför huvudbyggnadens entré samt vid Kulturskolans södra kortända. Av de sammanlagt 155 cykelplatserna var ett 15-tal obrukbara. Kvaliteten på cykelställena bör ses över och vid behov utökas. Cykelställ där cyklarna kan låsas fast vid ramen anses säkrast. Kostnaden för ett cykelställ som är utformat så att cykeln kan låsas fast vid ramen är 5 600 för 6 platser.

5.10.3 Förslag på åtgärder

Kvaliteten på cykelställen bör ses över och vid behov utökas. Cykelställ där cyklarna kan låsas fast vid ramen anses säkrast.

5.10.4 Kostnader

ÅTGÄRD	KOSTNAD KR
Cykelställ som är låsningsbart vid ram.	5 600 för 6 platser 9 200 för 11 platser

5.11. Sofiebergsskolan



Skolform: Förskoleklass, grundskola,
Elevantal: 144 elever
Årskurs 1-5: 119 elever
Förskoleklass: 25 elever

5.11.1. Sammanfattning

Trafikrisker som skolpersonal noterat är att bilar håller relativt hög hastighet och inte respekterar hastighetsgränsen 30km/tim. Det har gjorts mätningar som visar en medelhastighet på Sofiebergsvägen som är något över 30 km/tim. I korsningen Sofiebergsvägen-Klintvägen finns ett fyrvägsstopp som inte respekteras av bilister. Det är mycket otillåten trafik vid skolans lastbrygga, trots skyltning. Detta bekräftas även av inventeringen. En av skyltarna är dock gammal och behöver bytas ut. De omkringliggande villornas utfarter blockeras ibland av avlämnande föräldrar. Det finns många skymmande häckar på tomterna kring skolan.

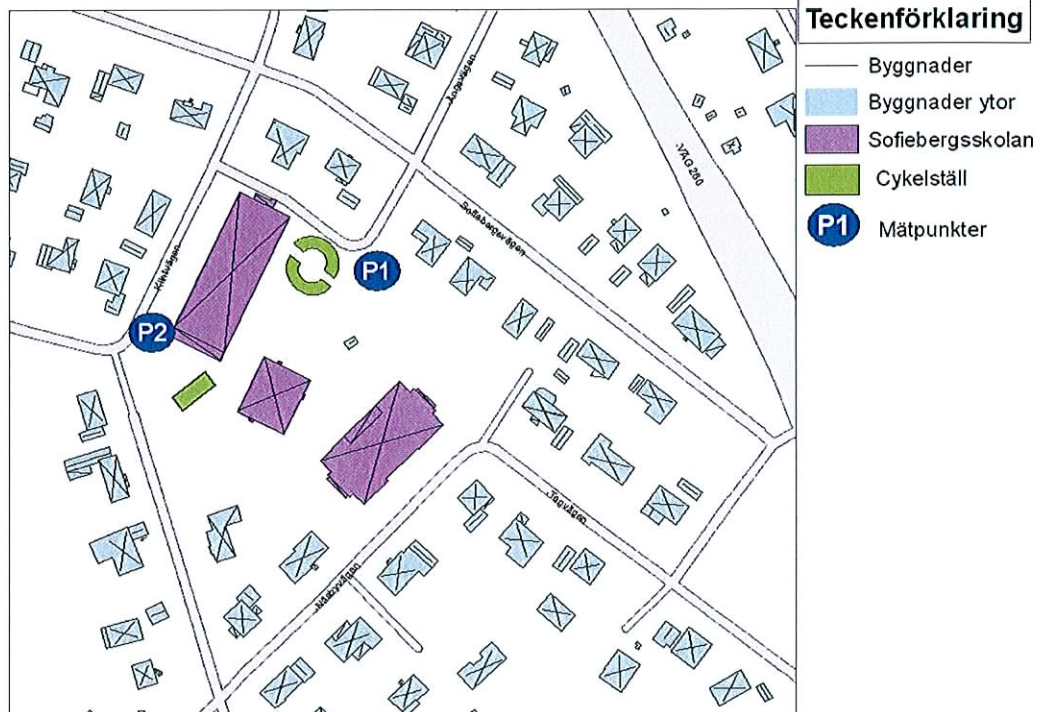
Under mätperioden noterades att cirka 60 % av barnen fick bilskjuts till skolan. Störst antal bilar anlände mellan klockan 07:50 och 08:00.

Många som skjutas åker in antingen genom infarten vid Sofiebergsvägen och ut vid lastkajen eller från Klintvägen vid lastkajen och ut på Sofiebergsvägen, trots att det är förbjudet. När trafiken är som mest intensiv på morgonen hittar många föräldrar ingen plats att ställa bilen på. De ser sig nödsakade att parkera längs vägarna där de ibland blockerar utfarten för boende. Då det saknas utrymme att bygga en större avlämningsplats, torde alternativet vara att rekommendera alternativa avlämningsplatser i kombination med att införa vandrande skolbussar.

Trafiksäkerhetsåtgärder

1. Ytterligare mätningar av hastigheten omkring skolan.
2. Byte av skyltar som anger förbjuden infart utanför lastkajen.
3. Se över möjligheten att förbättra avlämningsplatsen på skolans så att föräldrar inte behöver köra ut vid lastkajen.

Sofiebergsskolan- mätpunkter och cykelställ



5.11.2. Beskrivning av skolan

Skolan, med tillhörande förskola, ligger i ett villaområde och omges till stor del av lokalgator utan trottoarer. Endast Sofiebergsvägen norr om skolan har trottoar. Skolan ligger i ett 30-område vilket innebär att alla vägar kring och till skolan är reglerade med 30km/tim dygnet runt. Den är tidvis starkt trafikerad och har även viss trafik med SL-buss. Parkvägen, på skolans södra sida, är tillfälligt enkelriktad mellan 07:30 och 08:00 liksom Lönnvägen på skolans västra sida.

Skolans lastkaj är placerad på skolans norra kortsida. En del barn väljer att gå förbi lastkajen till skolan.

5.11.3 Inventeringen

Mätpunkt P1

Skolans huvudentré och parkeringsplatsen kan observeras från denna punkt. Detta är den i särklass vanligaste avlämningsplatsen för skjutsande föräldrar.



Det är också en konfliktpunkt eftersom många gående och cyklande barn korsar parkeringen. Det observerades att en hel del av bilisterna valde att trotsa genomfartförbudet som skyltas upp vid skolans parkeringsplats och infarten till lastkajen.

Mätpunkt: P2

Mätpunkten är belägen **Klintvägen på skolans nordvästra sida**. Här observerades inga brister ur trafiksäkerhetssynpunkt.



Cykelställ

Skola	Antal platser för cyklar	Oanvändbart skick	Upptagna platser	Parkerade cyklar utanför cykelställ	Antal platser i förhållande till antal elever (%)
Sofieberg	45	3	12		31

Skolan har cykelställ med sammanlagt 45 cykelplatser. Skolan har önskemål om att utöka antalet cykelställ vid fotbollsplanen. Cykelställen bör ses över gällande kvalitet och typ. Cykelställ där cyklarna kan låsas fast vid ramen anses säkrast. Kostnaden för ett cykelställ som är utformat så att cykeln kan låsas fast vid ramen är 5 600 för 6 platser.

5.11.4 Förslag på åtgärder

1. Byte av skyltar som anger förbjuden infart utanför lastkajen
2. Se över möjligheten att förbättra avlämningsplatsen på skolan så att föräldrar inte behöver köra via lastkajen.
3. Utföra ytterligare mätningar av hastigheten omkring skolan.

5.11.5 Kostnader

ÅTGÄRD	KOSTNAD KR
1. Skyltar	1 000 kr/st
2. Åtgärd vid avlämningsplats	
3. Cykelställ, låsningsbart vid ram.	5 600 för 6 platser 9 200 för 11 platser

5.12. Stimmets skola



Skolform: Förskoleklass, grundskola, fritidshem och särklasser.

Elevantal: 256 elever

Årskurs 1-5: 203 elever

Särskola årskurs 1 – 10: 22 elever

Förskoleklass: 31 elever

5.12.1. Sammanfattning

Trafikrisker som noterats vid skolan är att gångvägen från Fårdalahället korsas av bilar på väg in och ut från parkeringen vid Spiggvägen. Observerat är även att in- och utfarten till parkeringen är så smal att bilar på väg in och ut hindrar varandra.

Skolans lastkaj är placerad så att leveranser, gående barn och elever med färdtjänst måste samsas om samma yta.

Under mätperioden noterades att cirka vart fjärde barn fick bilskjuts till skolan. Störst antal bilar anlände mellan klockan 07:45 och 08:00 och i övervägande antal bilar skjutsades endast ett barn.

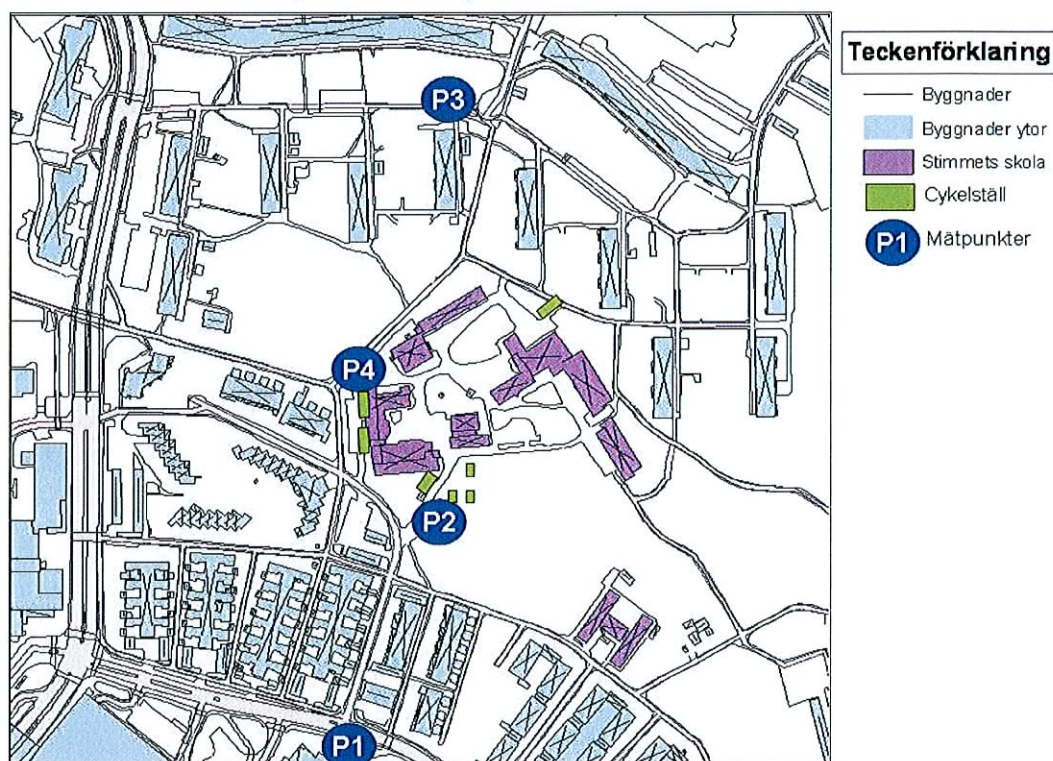
När trafiken är som mest intensiv på morgonen hittar många föräldrar ingen plats att ställa bilen på. De ser sig nödsakade att parkera på sträckan med stoppförbud eller i in-/utfarten till parkeringen. Då det saknas utrymme att bygga en större avlämningsplats, torde den bästa lösningen vara att rekommendera alternativa avlämningsplatser.

Ett annat problem med den intensiva biltrafiken strax före klockan 08:00 är att barn som kommer till fots tvingas korsa infarten till parkeringen. Detta kan avhjälpas genom att en väg anläggs som leder direkt in på skolgården utan att korsa infarten.

Trafiksäkerhetsåtgärder

4. En gångbana bör anläggas längs med norra kortändan till lekparken söder om skolan, detta för att leda bort de gående barnen från parkeringens infart och i stället erbjuda en säker väg utan biltrafik. Kostnad för gångbanan är 3 500 kr/m²
5. Breddning av utfarten från parkeringsplatsen vid punkt P2. Kostnad ca 30 000.
6. Se över avlämningsplatsen vid skolans baksida i nordväst, bakom matsalen.

Stimmets skola – mätpunkter och cykelställ



5.12.2. Beskrivning av skolan

Vid en första anblick kan man tycka att skolan ligger bra till ur trafiksäkerhetssynpunkt. Den är omgiven av gång- och cykelvägar och en bilväg med 30 km/h som fartgräns. Mätningarna visar dock att de flesta barnen kommer till skolan från Myggdalsvägen eller från Fårdalahället och passerar en infart till parkering. Ett stort antal barn måste också korsa Myggdalsvägen då de kommer från bostadsområdet sydost om centrum och Bollmoradalens kyrka.

Observatörerna har inte räknat antalet barn som åker kollektivt, eftersom det inte finns busshållplats i direkt anslutning till skolan.

5.12.3 Inventeringen

Mätpunkt P1

Mätpunkten är belägen på Myggdalsvägen mellan Tyresö centrum och trafikljusen vid Västra Rudstigen. Denna punkt valdes på inrådan av skolans personal då skolbarn från Myggdalsvägen 6-110 setts springa över Myggdalsvägen på andra ställen än vid trafikljusen. Detta skedde dock inte vid observationstillfället. Samtliga barn korsade Myggdalsvägen på bevakad övergång vid mätningstillfället. En anledning till att beteendet inte var det förväntade kan vara att barnen uppträdde mer disciplinerat då de såg observatören som bar gul väst. Högsta tillåtna hastighet vid övergångsstället är 50 km/h.



Mätpunkt: P2

Mätpunkten är belägen vid **infarten till en parkeringsplats strax söder om skolan**. Detta är den i särklass vanligaste avlämningsplatsen för skjutsande föräldrar. Det är också den allvarligaste konfliktpunkten vid skolan då många gående och cyklande barn tvingas korsa parkeringens in- och utfart.

De gående barnen kommer från flera håll, de flesta via Västra Rudstigen. Många av dessa kommer från andra sidan Myggdalsvägen. Det kommer också barn från Fårdalahållet och från området kring Forellvägen.

Skolans personal informerade om att barn blivit ”knuffade” av bilar och att personal, taxi samt färdtjänstbussar som skjutsar barn till skolan är hindrade att komma fram på grund av trafiksituationen.

Högsta tillåtna hastighet: vid mätpunkten är 30 km/h. De skjutsande biltrafikanterna kör i regel kontrollerat vid skolan, men tenderar att bete sig mer vårdslöst efter att barnet/barnen lämnat bilen. Ett antal bilar parkerades på gata med stoppförbud.

Barnen går den väg som korsar infarten till parkeringen i stället för att ta den kortare stigen strax öster om ovan nämnda väg, trots att denna är kortare. Detta beror troligen på att det känns naturligare att följa en anlagd väg än en upptrampad, lerig stig.

När trafiken är som mest intensiv på morgonen hittar många föräldrar ingen plats att ställa bilen på. De ser sig nödsakade att parkera på sträckan med stoppförbud eller i in-/utfarten till parkeringen. Då det saknas utrymme att bygga en större avlämningsplats, torde den bästa lösningen vara att rekommendera alternativa avlämningsplatser.

Ett annat problem med den intensiva biltrafiken strax före klockan 08:00 är att barn som kommer till fots tvingas korsa infarten till parkeringen. Detta kan avhjälpas genom att en väg anläggs som leder direkt in på skolgården utan att korsa infarten.

Mätpunkt P3

Mätpunkten är belägen vid **vändplan på Sikvägen norr om skolan**. Detta såg ut som en möjlig avlämningsplats då det är nära till skolan, men vändplanen ser inte ut att användas i någon större utsträckning.

Detta är en säker avlämningsplats och gångsträcka. Här skulle flera föräldrar kunna lämna sina barn. Det skulle dock troligen innebära en mindre omväg för dem, men medföra avlastning av punkt **P2**.

Mätpunkt P4

Mätpunkten är belägen vid **skolans baksida i nordväst, bakom matsalen**. De barn som anländer gående till skolan från detta håll kommer främst från området kring Sikvägen.

Här finns en mindre konfliktpunkt speciellt runt klockan 08:00 då elever i specialklasserna skjutsas hit med färdtjänst, samtidigt som elever kommer gående in genom grinden. Leveranser till köket kommer också in här vid denna tid.

Trafikrisker uppkommer då gående barn, barn i rullstol samt fordon av olika slag samsas på ett litet utrymme. För närvarande är riskerna begränsade eftersom relativt få barn som kommer denna väg. Börjar fler föräldrar använda alternativa avlämningsplatser, se under punkt **P2** och **P3**, kan antalet gående barn till denna mätpunkt öka och därmed blir riskerna större. Därför kan åtgärder kring mätpunkten (**P4**) vara aktuella i förebyggande syfte.

Cykelställ

Skola	Antal platser för cyklar	Oanvändbart skick	Upptagna platser	Parkerade cyklar utanför cykelställ	Antal platser i förhållande till antal elever (%)
Stimmet	75	0	50	9	32

Skolan har cykelställ med sammanlagt 75 cykelplatser. Dessa är belägna i närhet av en parkering i söder, längs med långsidan av skolans västligaste byggnad samt uppe i nordost strax intill en gång- och cykelbana som leder förbi skolan. Vid mättillfället var samtliga cykelställ intakta och 50 platser upptagna. Cykelställen bör ses över gällande kvalitet och vid behov utökas. Cykelställ där cyklarna kan låsas fast vid ramen anses säkrast. Kostnaden för ett cykelställ som är utformat så att cykeln kan låsas fast vid ramen är 5 600 kr för 6 platser.

5.12.4 Förslag på åtgärder

1. En gångbana bör anläggas längs med norra kortändan till lekparken söder om skolan. Detta för att leda bort de gående barnen från parkeringens infart och i stället erbjuda en säker väg utan biltrafik.
2. Breddning av utfarten från parkeringsplatsen vid punkt P2.
3. Se över avlämningsplatsen vid skolans baksida i nordväst, bakom matsalen
4. Kvaliteten på cykelställen bör ses över och vid behov utökas. Cykelställ där cyklarna kan låsas fast vid ramen anses säkrast. Kostnaden för ett cykelställ som är utformat så att cykeln kan låsas fast vid ramen är 5 600 för 6 platser.

5.12.5 Kostnader

ÅTGÄRD	KOSTNAD KR
1. Gångbana	3 500 kr/m ²
2. Breddning av utfart	30 000
3. Åtgärd vid avlämningsplats	
2. Cykelställ, låsningsbart vid ram.	5 600 för 6 platser 9 200 för 11 platser

5.13. Strandskolan



Skolform: Förskoleklass, grundskola samt fritidshem och fritidsklubb

Elevantal: 493 elever

Årskurs 1-9: 440 elever

Förskoleklass: 53 elever

Fritidshem: 202 barn

Fritidsklubb: ca 200 barn

5.13.1. Sammanfattning

Strandskolan är en av 6 Stockholmsskolor som godkändes i rapporten "År skolvägar säkrade när man bygger nya bostadsområden". I rapporten redovisas inventering av 8 bostadsområden i Malmö och 23 bostadsområden i Stockholm efter kriterier för godkännande enligt standard för *nollvision*.

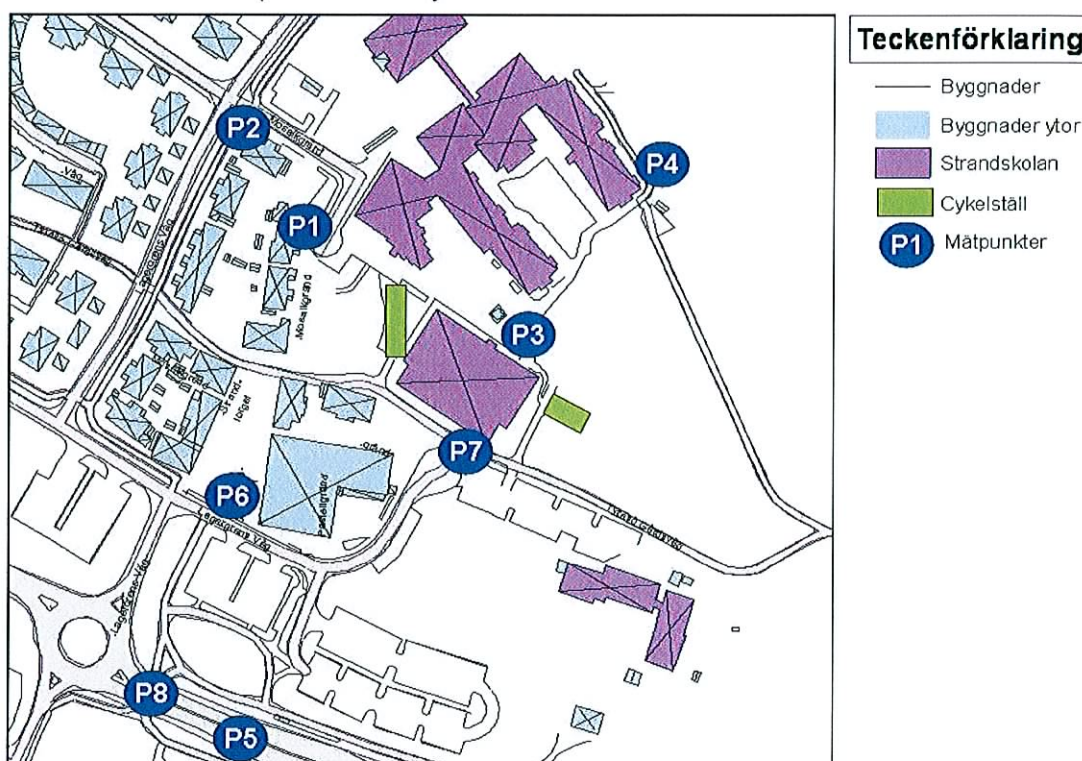
"Nollvisionens krav på att det våld som människokroppen tål ska vara dimensionerande för vägtrafiksystemet. För att ett område där passagen med den stora vägen sker i plan ska få godkänt ur trafiksäkerhetssynpunkt krävs att den är fysiskt hastighetsssäkrad till 30 km/tim. Det innebär att om det inte finns någon tunnel eller bro för de oskyddade trafikanterna måste det finns någon form av fardämpning som verkar vertikalt, d v s avsmalning, gupp eller annan upphöjning som tvingar bilförare att sänka farten till 30 km/tim där barnen ska gå till skolan."

Under mätperioden noterades att antalet barn som promenerar till skolan överstiger antalet som skjutsas till skolan.

Detta beteende resulterar i större trafiksäkerhet för barnen. Det finns dock två platser där säkerheten försämras, vid Mosaikgränds vändplan och vid Pastellgränds vändplan. På sistnämnda avlämningsplats blandas skjutsande föräldrars bilar med lastbilar som måste köra mot vändplanen innan de kan backa in till matbutikens lastkaj.

Många barn anländer också via buss som stannar på Tyresövägen. Det finns ett slitet stängsel mellan körbanorna för att undvika att trafikanterna springer över den hårt trafikerade Tyresövägen och istället leda dem att använda en tunnel i anslutning till busshållplatsen. Detta stängsel bör förlängas då vissa går runt det. Kostnad ca 20 000 kr.

Strandskolan – mätpunkter och cykelställ



5.13.2. Beskrivning av skolan

Skolan ligger skyddat och är omgiven av gångvägar och bostadshus. Skolan nås med bil eller buss via genomfartsleden Tyresövägen. I anslutning till torget och vägen ligger busshållplatsen Lagergrensväg vilken kan nås via en planskildkorsning.

I närheten av Strandskolan finns över 200 parkeringsplatser. Dessa används som infartsparkering. Många föräldrar släpper förmodligen av barnen vid Strandtorget eller vändplatsen bakom sporthallen. När barnen väl blivit avsläppta kan de gå till skolan via gång- och cykelvägar.

5.13.3 Inventeringen

Mätpunkt P1

Mosaikgränds vändplan. Planen ligger alldeles intill skolan och används som avlämningsplats av relativt många föräldrar trots stoppförbud.

Mätpunkt P2

Korsning Mosaikgränd/Målarprinsens väg Ytterligare 39 bilar med ärende till Strandpärlans förskola passerade eller parkerade på Mosaikgränd.

Mätpunkt P3 & P4

Området bakom skolan. Här passerar barn som kommer gående från skogsområdet i nordost samt barn som går Pastellgränd från sydväst.



Mätpunkt P5

Busshållplats (riktning mot Tyresö slott och mot Tyresö centrum) En del springer över vägen till motstående hållplats trots att det finns ett staket som ska hindra detta. Staketet borde förlängas.

Mätpunkt: P6

Lagergrens väg/Strandtorget

Mätpunkt P7

Entrén vid idrottshall söder om skolans huvudbyggnad. 20 parkeringsplatser finns i anslutning till entrén.

Vid Pastellgränds vändplan lämnar många föräldrar sina barn. Lastbilar på väg till Vi:s lastkaj vänder på vändplanen för att kunna backa in till lastkajen. Lastbilarna innebär risker för gående barn och passerande föräldrar som skjutsar sina barn. Vid observationstillfället anlände 5 lastbilar till Vi:s lastkaj.

Cykelställ

Skola	Antal platser för cyklar	Oanvändbart skick	Upptagna platser	Parkerade cyklar utanför cykelställ	Antal platser i förhållande till antal elever (%)
Strand	160	1	127	3	32

Vid skolan finns 160 cykelparkeringsplatser, 112 väster om och 48 öster om sporthallen. De flesta är i gott skick. Kvaliteten på cykelställen bör ses över och vid behov utökas. Cykelställ där cyklarna kan låsas fast vid ramen anses säkrast. Kostnaden för ett cykelställ som är utformat så att cykeln kan låsas fast vid ramen är 5 600 kr för 6 platser.

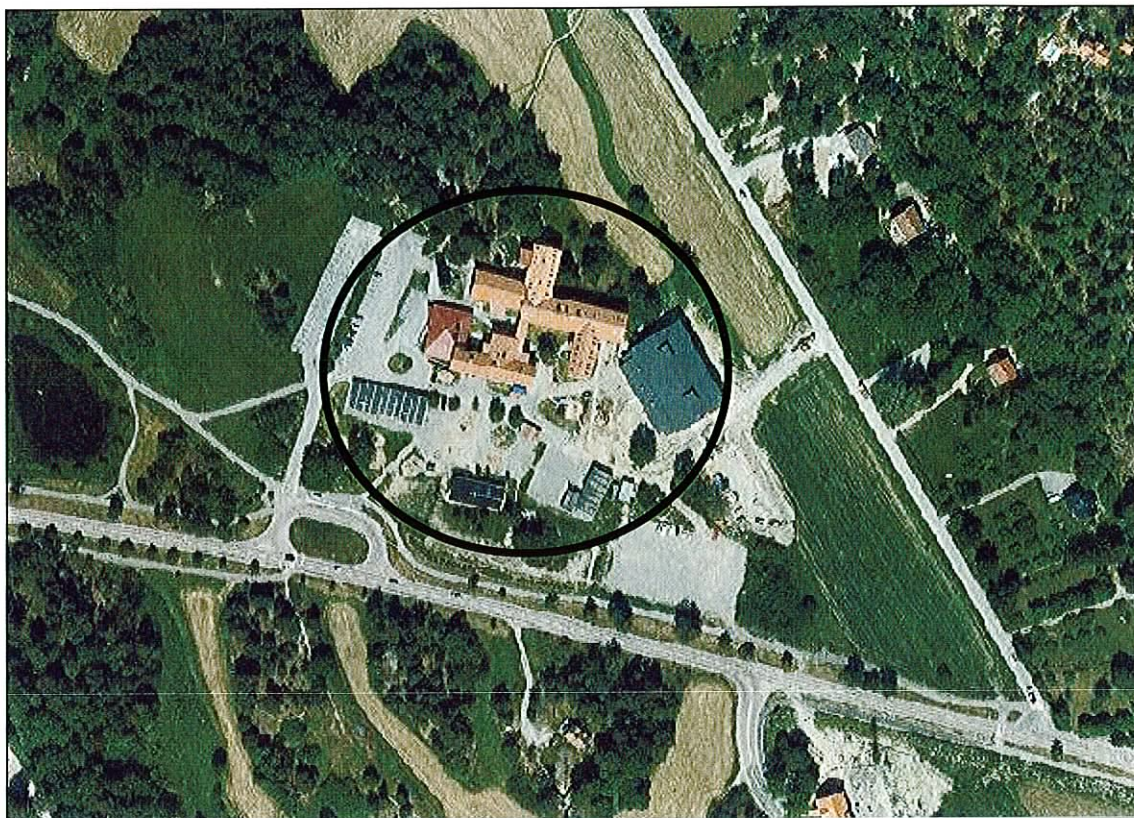
5.13.4 Förslag på åtgärder

1. För att göra det svårare för barn och vuxna att korsa vägen bör det räcke som delar Tyresövägens körbanor vid busshållplats Lagergrens väg förlängas med minst 20-30m
2. Utredning angående läge för mopedparkering pågår.
3. Kvaliteten på cykelställen bör ses över och vid behov utökas. Cykelställ där cyklarna kan låsas fast vid ramen anses säkrast. Kostnaden för ett cykelställ som är utformat så att cykeln kan låsas fast vid ramen är 5 600 kr för 6 platser.

5.10.5 Kostnader

ÅTGÄRD	KOSTNAD KR
1.Räcke	Ca 20 000
2. Mopedparkering	Ca 30 000
2. Cykelställ, låsningsbart vid ram.	5 600 för 6 platser 9 200 för 11 platser

5.14. Tyresö skola



Skolform: Förskoleklass, grundskola samt fritidshem

Elevantal: 621 elever

Årskurs 1-9: 539 elever

Förskoleklass: 82 elever

5.14.1. Sammanfattning

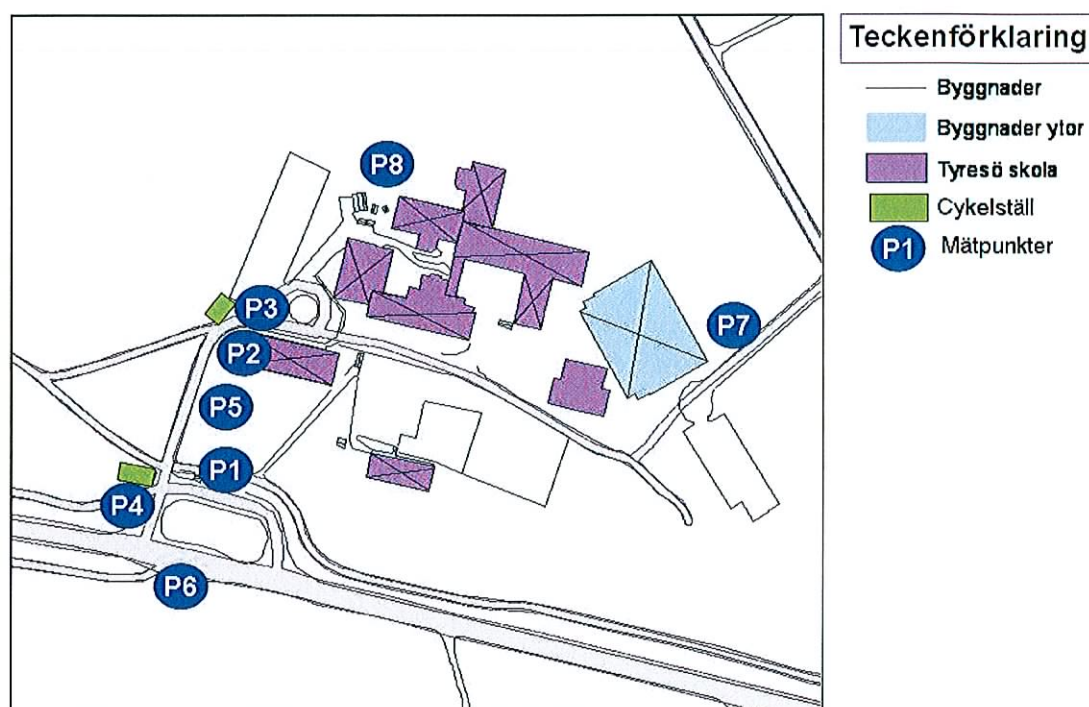
Under mätperioden noterades att cirka hälften av skolans elever fick bilskjuts till skolan. Ett mycket stort antal bilar anlände mellan klockan 07:45 och 08:00 och trafiksituationen var intensiv och rörig.

Många av barnen som går på Tyresö skola bor i Brevik öster om skolan. Då det inte finns några gångvägar vid skolan Brevik är barnen hänvisade till att bli skjutsade av föräldrar, skolskjuts eller åka buss. Idag är trafikläget utanför skolans huvudparkeringsplats och på väg till denna kaotisk. I detta område finns många konfliktpunkter i trafiken. Det krävs en helhetslösning för att trafikförhållandet kring skolan ska förbättras.

Arbetet att projektera trafiksäkerhetsåtgärder i Tyresö skolas omnejd pågår samt även detaljplanering av området. Förslaget innebär bland annat flyttning av parkeringsplatsen till den nuvarande fotbollsplanen, vilket medför att fotbollsplanen måste ersättas på annan plats. Vid byggnation av ny infart från Tyresövägen måste en cirkulationsplats byggas för att lösa hela trafiksituationen avseende Tyresövägen/ Brakmarsvägen. 1,4 miljoner är hittills avsatta för dessa åtgärder, vilka totalt beräknas uppgå till ca 10 miljoner kronor. Omledning av cykel- och gångtrafik har genomförts.

Det finns ett stort behov att utöka antalet cykelparkeringar på Tyresö skola.

Tyresö skola – mätpunkter och cykelställ



5.14.2. Beskrivning av skolan

Tyresö skola har en mycket besvärlig trafiksituation. Den ligger intill den hårt trafikerade Tyresövägen där det går både personbilar, SL-bussar och annan tung trafik. Eftersom många av barnen bor på Brevikshalvön, med dess smala vägar utan trottoarer, vågar föräldrarna inte låta dem gå eller cykla till skolan och känner sig tvungna att skjutsa med bil.

Det finns två parkeringsplatser i anslutning till skolan. En angörs från Tyresövägen via busshållplats och en via Tjärnstigen. De flesta föräldrar som skjutsar sina barn kommer via den södra p-platsen där trafikläget är sämst. Här blandas bilar, gående och cyklister. Här finns även en cykelparkering som hamnar mitt i trafiken.

5.14.3 Inventeringen

Mätpunkt P1

Busshållplats Observatörerna har kartlagt de vägar som eleverna väljer för att komma fram till skolgården från Tyresövägen, inklusive busshållplatsen. De barn som korsar vägen måste passera över en refug och gå över bussvägen för att nå trottoaren som leder in till skolgården.

Mätpunkt: P2

Gångbanan utanför daghemmet söder om gräsrandellen. Trafiken är rörig på denna plats eftersom många föräldrar parkerar för att lämna av barn. När avlämningsplatsen blir full görs även dubbelparkeringar som försvarar utfarten från avlämningsplatsen. Här råder p-förbud men det bortses helt ifrån.

Mätpunkt P3

Entrén till skolans parkering vid korsningen med gångbana. Här finns en

upphöjning som är avsedd att uppmärksamma bilister på att barnen ska passera till skolan via denna. Upphöjningen är inte helt tydlig och fyller inte sin funktion fullständigt. Cykelparkeringen i närheten av denna punkt är dåligt placerad eftersom barnen tvingas korsa bilars väg ett antal gånger för att nå cykelstället och sedan bege sig mot skolentrén.

Mätpunkt P4

I närheten av busshållplatsen räknades antal passerande bilar. Antalet uppgick till ca 200 stycken mellan 07:30 och 08:15.

Mätpunkt P5

Sträckan mellan busshållplatsen och huvudparkeringen Observatorerna kartlade trafikförhållandena vid entrén till skolgården från Tyresövägen. Denna sträcka på 20 meter används av gående, cyklande och mopedburna barn. Den är dessutom både infart och utfart för föräldrar som skjutsar sina barn, för personal som kör in för att parkera, för lastbilar som ska lasta av sina varor, samt för sopbilen.

Mätpunkt: P6

Kartläggning av trafikförhållandena i alla riktningar i korsningen Tyresövägen/skolans infart, d.v.s. genomfartstrafiken och trafiken till/från skolan.



Mätpunkt P7

Kartläggning av trafikförhållandena vid entrén närmast idrottshallen. Ca 45 bilar använde avlämningsplatsen under mättiden.

Mätpunkt P8

Kartläggning av antal barn som använder stigen bakom skolan för att ta sig fram. Vid detta måttillfälle gick endast 9 barn denna väg.

Cykelställ

Skola	Antal platser för cyklar	Oanvändbart skick	Upptagna platser	Parkerade cyklar utanför cykelställ	Antal platser i förhållande till antal elever (%)
Tyresö	72	5	43	6	10

Tyresö skolas två cykelställ är placerade vid västra parkeringens södra ände, samt sydväst om skolan vid Tyresö Gårdsväg. Av de sammanlagt 72 cykelplatserna var fem stycken obrukbara vid mättillfället, och 43 stycken användes. Det finns ett stort behov att se över cykelställena på Tyresö skola.

5.14.4 Förslag på åtgärder

1. Arbetet att projektera trafiksäkerhetsåtgärder i Tyresö skolas omnejd pågår samt även detaljplanering av området. Förslaget innebär bland annat flyttning av parkeringsplatsen till den nuvarande fotbollsplanen, vilket medför att fotbollsplanen måste ersättas på annan plats. Vid byggnation av ny infart från Tyresövägen måste en cirkulationsplats byggas för att lösa hela trafiksituationen avseende Tyresövägen/ Brakmarsvägen. 1,4 miljoner är hittills avsatta för dessa åtgärder, vilka totalt beräknas uppgå till ca 10 miljoner kronor. Omledning av cykel- och gångtrafik har genomförts.
2. Det finns ett stort behov att utöka antalet cykelparkeringar på Tyresö skola. Cykelställ där cyklarna kan låsas fast vid ramen anses säkrast. Kostnaden för ett cykelställ som är utformat så att cykeln kan låsas fast vid ramen är 5 600 kr för 6 platser.

5.14.5 Kostnader

ÅTGÄRD	KOSTNAD KR
1. Helhetslösning trafiksäkerhet och framkomlighet	1,4 miljoner avsatt. Uppskattningsvis kommer ytterligare 10 miljoner att behövas för att färdigställa hela projektet.
2. Cykelställ, låsningsbart vid ram.	5 600 för 6 platser 9 200 för 11 platser

6 Prioritering

6.1 Kriterier för prioritering

1. Trafikfara, behovet av åtgärden
2. Intresse från skola och föräldrar
3. Projekt som delvis har finansiering
4. Lätthet att åtgärda problemet

2.1. Trafiksäkerhetsåtgärder i prioriteringsordning

PRIORITERING AV ÅTGÄRDSFÖRSLAG	KOSTNAD KR	SKOLA
<p>1. Arbetet att projektera trafiksäkerhetsåtgärder i Tyresö skolas omnejd pågår samt även detaljplanering av området. Förslaget innebär bland annat flyttning av parkeringsplatsen till den nuvarande fotbollsplanen, vilket medför att fotbollsplanen måste ersättas på annan plats.</p> <p>Vid byggnation av ny infart från Tyresövägen, måste en cirkulationsplats byggas för att lösa hela trafiksituationen avseende Tyresövägen/ Brakmarsvägen. 1,4 miljoner är hittills avsatta för dessa åtgärder, vilka totalt beräknas uppgå till ca 10 miljoner kronor.</p> <p>Omledning av cykel- och gångtrafik har genomförts.</p>	1,4 miljoner är hittills avsatta för dessa åtgärder. Uppskattningsvis kommer ytterligare 10 miljoner att behövas för att färdigställa hela projektet.	Tyresö skola
<ol style="list-style-type: none">1. Ett övergångsställe med avsmalning ska byggas vid Scoutstugan. Mellan avsmalningarna ska även ytterligare en avlämningsficka anläggas som komplement till den befintliga. Behovet av avlämningsplats i två riktningar är stort och denna åtgärd är viktig för att avlasta småvägarna kring skolan.2. För att göra trafikmiljön bättre på Parkvägen bör denna göras till gågata.3. Många barn som bor i Sofieberg går på Fornuddens skola. De måste passera Kumla allé och går sedan genom parken till skolan. För att säkra passagen över Kumla allé bör den smalas av vid Trädgårdsvägen.4. Permanent hastighetsbegränsning på 30km/h bör införas runt skolan eftersom verksamhet pågår året runt.	Ca 850 000	Fornudden
<ol style="list-style-type: none">1. Placering av bom på gång och cykelväg.	10 000 kr	Krusboda
<ol style="list-style-type: none">1. Byte av skyltar.	4 000 kr	Sofieberg

<ol style="list-style-type: none"> 1. En hel del barn går längs Lindalsvägen. Av den anledningen är det viktigt att bygga den planerade gångbanan längs Lindalsvägen. Denna gångbana finns i budgeten för år 2008 och kostar 1 miljon kr. 2. Hastighetssänkning på hela Lindalsvägen till 30 km/tim. Kostnad för detta är ca 4 000 kr. 3. Enkelriktningen på Lindalsvägen i närheten av skolan bör göras permanent då den nuvarande tidsbegränsade enkelriktningen inte respekteras. Kostnader beräknas till ca 4 000 kr. 4. Man bör skylta Lindalsvägen som avlämningsplats från Sandvägen till Lindalens Gårdsväg. Kostnad för skyltning blir ca 4 000 kr. 	1 miljon kr	Hanviken
<ol style="list-style-type: none"> 1. Hastigheten bör sänkas till 30 km/tim på Myggdalsvägen. Denna skyltning kan kompletteras med en skylt som mäter och visar aktuell hastighet. ” Du kör för fort!” 	Ca 41 000	Fårdala
<ol style="list-style-type: none"> 1. Det finns behov att bygga ytterligare en avlämningsplats på Skolvägen vid korsningen med parkeringsplatsen vid Torsväg. 2. Begränsning av trafiken på Odins väg och Tors väg genom lokala trafikföreskrifter. Odins väg bör vara gågata och Tors väg gårdsgata. 	Ca 505 000	Kumla
<ol style="list-style-type: none"> 1. En gångbana bör anläggas längs med norra kortändan till lekparken söder om skolan. Detta för att leda bort de gående barnen från parkeringens infart och i stället erbjuda en säker väg utan biltrafik. 2. Breddning av utfarten från parkeringsplatsen vid punkt P2. Se över avlämningsplatsen vid skolans baksida i nordväst, bakom matsalen. 	1. 3 500 kr/m ² 2. 30 000	Stimmet
<ol style="list-style-type: none"> 1. För att göra det svårare för barn och vuxna att korsna vägen bör det räcke som delar Tyresövägens körbanor vid busshållplats Lagergrens väg förlängas med minst 20-30m 	20 000	Strand
<ol style="list-style-type: none"> 1. Det finns behov av trottoarer kring skolan. 2. På Lönnvägen finns en liten avlämningsficka. Om behovet av avlämningsplatser inte täckts genom anläggningen av två avlämningsfickor på Fornuddsvägen bör avlämningsfickan på Lönnvägen permanent 	1. 3 500 kr/m ² 2. 100 000	Fornudden

<p>1. Gångvägen genom parkeringsplatsen bör få en tydligare utformning. På så sätt kan man undvika att barnen korsar bilarnas väg på parkeringen när de kommer från Myggdalsvägen, Akvarievägen eller från områden öster om skolan. Men även undersöka möjligheten att skapa en entré på skolans östra sida.</p>	<p>200 000</p>	<p>Fårdala</p>
--	----------------	-----------------------

6.2 Finansiering för uppdatering av cykelställ

Cykelställena på och omkring skolor behöver rustas upp, ersätts och blir fler 500 cykelställ av typen låsningsbar vid ram kostar 450 000 kr.

6.3 Förslag på åtgärder gällande val av färd sätt till skolan

Tyresö kommun är med i det länsövergripande projektet "Säker och lekvänlig skolväg". Syftet med projektet är att öka andelen barn som cyklar eller går till skolan och minska biltrafiken i skolans omedelbara närhet.

Skolor, elever och föräldrar/föräldraföreningar kan få hjälp att starta Vandrande skolbussar, cykelbussar eller samåkning. Kommunens trafikingenjör och samordnaren för folkhälsa och hållbar utveckling bistår med tips, kartor och annat material. Föräldrar med erfarenhet av Vandrande skolbussar är "ambassadörer" för arbetet, och kan komma till föräldramöten för att berätta om de goda effekter Vandrande skolbussar kan ha för barnen ur både säkerhets- och hälsosynpunkt. Mer information och kontaktuppgifter finns på: http://www.tyreso.se/templates/Page_3781.aspx

Tyresö mars 2008
Sandra Sasu trafikingenjör