

# Elevantalsprognos 2014-2023

## Grundskola Värmdö kommun



Tomas Jacobsson  
Silke Tindrebäck

2014-11-13

## Sammanfattning

Värmdö kommun är en av Sveriges snabbast växande kommuner. I kommunen pågår ett flertal byggprojekt där det i första hand rör sig om centrumområdena Gustavsberg, Brunn, Hemmesta, Stavnäs och Björkås. Bara i Gustavsberg planeras och byggs det 2300 lägenheter.

Idag är nära 6100 grundskoleelever folkbokförda i Värmdö kommun. 4483 av dessa elever (74%) går i någon av Värmdös tio kommunala skolor och 821 elever (13%) går i någon av Värmdös fyra fristående skolor i Värmdö kommun.

Värmdö kommun har en relativt hög andel elever, 13%, som väljer skola i annan kommun. Av de totalt 774 utpendlande eleverna väljer 79% ett fristående alternativ i annan kommun. Engelska skolan och Kunskapsskolan i Nacka kommun är det som lockar flest elever från Värmdö kommun. I årskurs F-3 är andelen elever som studerar i annan kommun relativt låg, 1-4%, men från årskurs 4 så börjar fler elever (16%) pendla till skolor utanför kommungränsen. I årskurs 6-9 är det mellan 22% och 25% av eleverna som är folkbokförda i Värmdö kommun som väljer att studera i annan kommun. En elevrörlighet inom kommunen finns i mer eller mindre utsträckning i alla kommuner och därför finns den med som en faktor i elevprognosen. Gustavsberg har högst utpendling av elever, både till andra områden inom kommunen men också till skolor i annan kommun. Lägst utpendling till andra områden och till annan kommun har Ingarö.

Generellt finns det en överkapacitet på grundskoleplatser i den kommunala skolan i dagsläget. Men det finns även skolor som Viks skola och Ösbyskolan som idag har brist på plats. Fortsätter elever att röra sig som idag så kommer antalet elever i kommunal grundskola i Värmdö kommun öka med nästan 200 elever fram till och med år 2017. Därefter förväntas elevantalet sjunka något för varje år, för att i slutet av prognosperioden ligga på samma nivå som idag. Generellt förväntas det således finnas en överkapacitet på grundskoleplatser även framöver.

Antalet elever i Gustavsberg förväntas öka något till 2015 men från och med 2017 sjunker antalet elever för varje år. Detta beror främst på att antalet elever på Ösbyskolan, men även Farstavikens skola, förväntas bli färre om elevrörligheten fortsätter som idag. Man bör dock ta hänsyn till att då det byggs en hel del i området tillsammans med att skolor renoveras är sannolikheten stor att elevers rörelsemönster kommer att förändras de närmsta åren för detta område. På Munkmoraskolan däremot förväntas det gå fler elever de kommande åren. I Brunns skola på Ingarö förväntas en stadig ökning av antalet elever de kommande åren. Även på Värmdölandet väntas en ökning av antalet elever de närmsta åren, däremot sjunker antalet elever från och med 2018. I Värmdö Skärgårds-skola förväntas antalet elever i stora drag vara oförändrat under prognosperioden.

Idag går totalt 1507 elever (exkl. elever i Kullsvedsskolan) i årskurs 6-9 i kommunal regi i Värmdö kommun. Redan nästa år förväntas det gå ytterligare 120 elever i dessa årskurser. 2018 förväntas det gå 1814 elever i årskurs 6-9 i kommunal regi i Värmdö kommun, vilket är en ökning med 307 elever på 4 år. Under samma period förväntas antalet elever i årskurs F-3 att sjunka från 2040 elever till 1920 elever.

## Innehållsförteckning

<b>1</b>	<b>Inledning</b>	<b>4</b>
1.1	Bakgrund och syfte	4
1.2	Data och underlag	4
1.3	Tillvägagångssätt	4
1.4	Prognosgrupper	5
1.5	Avgränsningar	5
1.6	Antaganden och definitioner	5
<b>2</b>	<b>Geografi</b>	<b>6</b>
<b>3</b>	<b>Aktuella byggprojekt</b>	<b>7</b>
<b>4</b>	<b>Elever och grundskolor i Värmdö kommun</b>	<b>8</b>
4.1	Gustavsbergs grundskolor	10
4.1.1	Farstavikens skola	10
4.1.2	Munkmoraskolan	11
4.1.3	Ösbyskolan	11
4.1.4	Antistilla skola	11
4.1.5	Skolan LÄR	11
4.2	Ingarös grundskolor	12
4.2.1	Brunns skola	12
4.2.2	Fågelviks skola	12
4.2.3	Lemshaga akademi	12
4.3	Värmdölandets grundskolor	13
4.3.1	Hemmestaskolan	13
4.3.2	Kullsvedsskolan	14
4.3.3	Kyrkskolan	14
4.3.4	Viks skola	14
4.3.5	Grantomta Montessori	14
4.4	Djurö/Stavsnäs/Skårgårdens grundskolor	15
4.4.1	Värmdö Skårgårdsskola	15
<b>5</b>	<b>Elevrörlighet över kommungränsen</b>	<b>16</b>
5.1	Inpendlande elever	16
5.2	Utpendlande elever	17
<b>6</b>	<b>Elevrörlighet inom kommunen</b>	<b>19</b>
6.1	Gustavsberg	21
6.1.1	Elever i Farstavikens skolas grundplaceringsområde	22
6.1.2	Elever i Munkmoraskolans grundplaceringsområde	23

6.1.3	Elever i Ösbyskolans grundplaceringsområde	24
6.2	Ingarö	25
6.2.1	Elever i Brunns skolas grundplaceringsområde	26
6.2.2	Elever i Fågelviks skolas grundplaceringsområde	27
6.3	Värmdölandet	29
6.3.1	Elever i Hemmestaskolans grundplaceringsområde	30
6.3.2	Elever i Kyrkskolans grundplaceringsområde	31
6.3.3	Elever i Viks skolas grundplaceringsområde	32
6.4	Djurö/Stavsnäs/Skärgården	33
6.5	Kapacitet i de kommunala grundskolorna	36
<b>7</b>	<b>Förväntad elevutveckling, befolkningsutveckling och kapacitet</b>	<b>38</b>
7.1	Värmdö kommun	39
7.2	Gustavsberg	43
7.2.1	Farstavikens skola	45
7.2.2	Munkmoraskolan	47
7.2.3	Ösbyskolan	48
7.3	Ingarö	49
7.3.1	Brunns skola	51
7.3.2	Fågelviks skola	52
7.4	Värmdölandet	54
7.4.1	Hemmestaskolan	56
7.4.2	Kyrkskolan	57
7.4.3	Viks skola	58
7.5	Djurö/Stavsnäs/Skärgården	59
7.5.1	Värmdö Skärgårdsskola	59
	<b>Bilaga 1: Nyckelkodsområden och skolornas grundplaceringsområden</b>	<b>60</b>

## 1 Inledning

### 1.1 Bakgrund och syfte

Värmdö kommun är en av Sveriges snabbast växande kommuner. Nyligen passerade man 40 000 personer i bofast befolkning och enligt befolkningsprognosen så kommer befolkningsökningen fortsätta i hög takt de kommande 10 åren. Befolkningsprognosen för en kommun beskriver den förväntade utvecklingen av befolkningen, den beskriver den förväntade utvecklingen av barn och ungdomar i olika åldrar och boendeområden. Det fria skolvalet medför att det är svårt att planera den kommunala verksamheten enbart utifrån befolkningsprognosen. Sweco Strategy har därför tagit fram en elevantalsprognos som ett komplement till befolkningsprognosen. Elevantalsprognosen tar hänsyn till hur elever tenderar att välja skola och hur elevpendlingen i Värmdö kommun ser ut idag. Sweco Strategys elevantalsprognos tillsammans med följande rapport ger Värmdö kommun ett gediget planeringsunderlag där kommunen får en tydlig bild av prognostiserat elevantal som kan brytas ned på skola, årskurs och elevers rörelsemönster.

### 1.2 Data och underlag

Som underlag till elevantalsprognosen har Värmdö kommuns befolkningsprognos använts tillsammans med ett elevregister från Procapita daterat den 19 september 2014 över elever folkbokförda i Värmdö kommun och elever från annan kommun i kommunal grundskola i Värmdö kommun. För att kartlägga elevernas rörelsemönster i dagsläget har även nyckelkodsområden samt skolornas grundplaceringsområden använts.

För att jämföra elevantal med skolornas kapacitet har två mått av kapacitet använts. Dels har rektorerna på respektive skola uppskattat kapaciteten och så har en utredning från 17 oktober 2008 gjord av Skandinavisk Skolservice använts.

Utöver dessa underlag har information om bl.a. skolor och lokaler och nyproduktion av bostäder inhämtats genom ett heldagsmöte på kommunen.

### 1.3 Tillvägagångssätt

Elevantalsprognosen baseras på framtagna **befolkningsprognos** för Värmdö kommun i kombination med befintligt **elevregister** innehållande information om elevens skolenhet, årskurs, födelseår och boendeområde och ett register över **skolornas grundplaceringsområden (bilaga 1)**. Dessa underlag tillhandahåller dels information om aktuellt elevantal på respektive skola men också elevers aktuella rörelsemönster. Elever som kommer att börja skolan antas fördela sig på samma sätt som idag, dvs. om 90 % av 6-åringarna från boendeområde X börjar i förskoleklass i skola Y idag så antas 90 % av 6-åringarna från boendeområde X även fortsättningsvis börja i förskoleklass i skola Y.

## 1.4 Prognosgrupper

I elevantalprognosen delas eleverna in i fyra prognosgrupper. För varje skola finns det alltså fyra kategorier av elever.

1. Elever som är folkbokförda i skolans grundplaceringsområde.
2. Elever som är folkbokförda i området men tillhör en annan skolas grundplaceringsområde.
3. Elever som är folkbokförda i annat område än det område skolan ligger i.
4. Elever som är folkbokförda i annan kommun.

## 1.5 Avgränsningar

Elevantalsprognosen ger ett planeringsunderlag för Värmdö kommun där kommunen får en tydlig bild över hur elevantalet förväntas se ut om befolkningsprognosen faller väl ut och att elevers rörelsemönster ser ut som idag. I prognosen tas ingen hänsyn till skolors kapacitet men detta diskuteras i rapporten. Istället ska prognosen ses som ett underlag för den framtida planeringen av skolor. Då nya skolor byggs, läggs ned eller renoveras är sannolikheten stor att pendlingsmönster förändras vilket prognosen alltså inte tar hänsyn till men även detta diskuteras i denna rapport.

## 1.6 Antaganden och definitioner

I de avsnitt där elever i fristående skola i Värmdö kommun tas upp ingår enbart elever som är folkbokförda i Värmdö kommun.

Då Kullsvedsskolan består av grundsärskola samt resursklasser inom tal, språk och autism görs ingen elevantalprognos för denna skola.

Det förekommer områden där det i dagsläget inte finns några elever och således finns det inte heller något mönster för hur elever i dessa områden rör sig. Det kan vara vanskligt att göra antaganden kring hur elever ifrån dessa områden förväntas att röra sig. Nedan är en befolkningsprognos för förväntat antal barn i åldern 6-15 år i områden där det idag inte finns några elever.

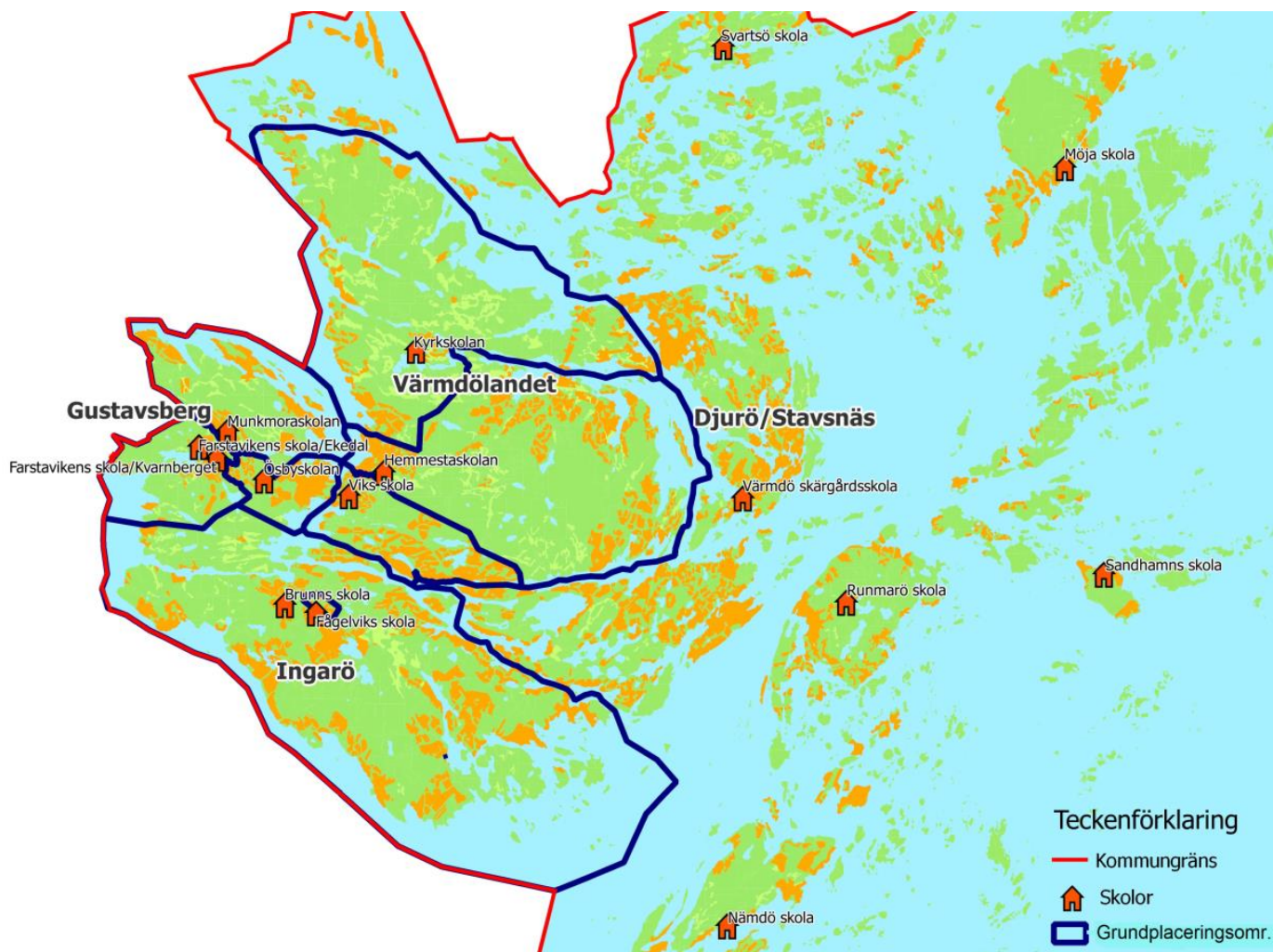
NYKO	Område	Grundplaceringsskola	2014	2015	2016	2017	2018	2019	2020	2021	2022	2023
11322	Gustavsberg	Farstavikens skola	2	3	3	4	5	6	7	8	9	10
33410	Skärgården	Värmdö Skärgårdsskola	0	0	0	1	1	1	1	1	2	2
41000	Restbefolkning		5	4	5	4	6	6	7	8	9	8



## 2 Geografi

Värmdö kommun är i elevantalsprognosen indelat i fyra större områden, Gustavsberg, Ingarö, Värmdölandet och Djurö/Stavsnäs/Skärgården. Kommunen är även, liksom övriga svenska kommuner, indelat i geografiskt mindre områden, så kallade nyckelkodsområden. Nyckelkodsområdena som används i analyserna för elevantalsprognosen, elevplaceringar och indelningar i grundplaceringsområden är på 5-siffrig nivå. Baserat på nyckelkodsområden har varje skola ett grundplaceringsområde. Grundplaceringsområdena är skolans geografiska närområde och i normalfallet ska elever boende i skolans grundplaceringsområde erbjudas en utbildningsplats på skolan. En förteckning över vilka nyckelkodsområden som ingår i respektive område och vilken grundplaceringskola eleverna i nyckelkodsområdet tillhör återfinns i **bilaga 1**.

Figur 1: Värmdös kommunala grundskolor och deras grundplaceringsområden



### 3 Aktuella byggprojekt

Elevantalsprognosen ger en bild av hur elevantalet på de kommunala skolorna förväntas se ut fram till 2023 om eleverna väljer att röra sig på samma sätt som idag. Då nya områden byggs och om nya skolor byggs, läggs ned eller renoveras är sannolikheten stor att det sker förändringar i elevers pendlingsmönster. Värmdö kommun är inne i en period med ett flertal byggprojekt vilket påverkar befolkningsutvecklingen och kan även komma att påverka elevrörligheten.

I första hand sker bebyggelse i kommunens centrala delar, Gustavsberg, Brunn, Hemmesta, Stavnäs och Björkås. Bara i Gustavsberg planeras det byggas 2300 nya lägenheter fram till och med 2025. Bl.a. är Porlinskvarteren ett helt nytt område som växer fram. Här byggs nu 1400 nya bostäder med inflyttning från hösten 2014. Detta i kombination med att Farstavikens skola i Gustavsberg ska genomgå en om- och tillbyggnad med start hösten 2015 gör det högst sannolikt att elevrörligheten kommer att förändras i dessa områden de närmsta åren. En förändrad rörlighet bland elever är alltså inget som elevantalsprognosen tar hänsyn till. Detta diskuteras vidare i denna rapport.

De kommande åren planeras även en hel del regionala byggprojekt som kan komma att påverka elevers rörelsemönster. 2015-2019 ska en ny motorvägsanpassad Skurubro byggas vilket ska leda till ökad framkomlighet och säkerhet mellan Stockholm, Nacka och Värmdö. Då Slussen nu byggs om fram till 2020 innebär detta en längre restid till Stockholm vilket kan påverka elever att välja en skola i Värmdö kommun istället för att pendla till Stockholm. För att Nacka och Värmdö kommun ska fortsätta växa planeras en utbyggnad av kollektivtrafiken i form av en tunnelbanelinje till Nacka. Hur dessa regionala byggprojekt kommer att påverka elevers rörelsemönster i Värmdö kommun är inget som behandlas ytterligare i denna rapport. Det är däremot bra att beakta dessa byggprojekt när elevantalsprognosen används som underlag.



## 4 Elever och grundskolor i Värmdö kommun

Närmare 6100 elever är idag folkbokförda i Värmdö kommun. 87% av dessa studerar i Värmdö kommun, 74% i kommunal skola och 13% i fristående skola. 13% av eleverna som är folkbokförda i Värmdö kommun studerar i annan kommun. Inpendlingen från andra kommuner består av knappt 50 elever, där Nacka med 17 elever och Stockholm med 13 elever är de kommuner som har flest elever i Värmdös kommunala grundskolor. Värmdö kommun har 10 kommunala grundskolor. Totalt går drygt 4500 elever i den kommunala grundskolan i Värmdö kommun.

Tabell 1: Antal elever folkbokförda i Värmdö kommun samt elever från annan kommun efter årskurs, utifrån elevregister 140919.

	Åk 0	Åk 1	Åk 2	Åk 3	Åk 4	Åk 5	Åk 6	Åk 7	Åk 8	Åk 9	Åk F-9	Andel
Elever folkbokförda och studerande i fristående skola i Värmdö	108	110	110	102	90	96	54	51	48	52	821	13,5%
Elever folkbokförda och studerande i kommunal skola i Värmdö kommun	474	509	578	489	448	477	438	374	351	345	4483	73,8%
Utpendlande elever	8	26	22	24	103	82	136	121	122	130	774	12,7%
<b>Elever folkbokförda i Värmdö</b>	<b>590</b>	<b>645</b>	<b>710</b>	<b>615</b>	<b>641</b>	<b>655</b>	<b>628</b>	<b>546</b>	<b>521</b>	<b>527</b>	<b>6078</b>	<b>100%</b>
Inpendlande elever	6	2	3	6	3	5	6	3	2	12	48	
<b>Elever studerande i Värmdös kommunala grundskola</b>	<b>480</b>	<b>511</b>	<b>581</b>	<b>495</b>	<b>451</b>	<b>482</b>	<b>444</b>	<b>377</b>	<b>353</b>	<b>357</b>	<b>4531</b>	

Tabell 2: Elevantal i Värmdös kommunala grundskolor efter område och årskurs

Område	Enhet	Åk 0	Åk 1	Åk 2	Åk 3	Åk 4	Åk 5	Åk 6	Åk 7	Åk 8	Åk 9	Åk F-9
<b>Kommunala</b>												
Gustavsberg	Farstavikens skola	46	74	74	69	80	83	63	61	77	81	708
Gustavsberg	Munkmoraskolan	42	41	34	19							136
Gustavsberg	Ösbyskolan	72	88	76	81	79	69	71	80	71	66	753
<b>Gustavsberg</b>	<b>Totalt</b>	<b>160</b>	<b>203</b>	<b>184</b>	<b>169</b>	<b>159</b>	<b>152</b>	<b>134</b>	<b>141</b>	<b>148</b>	<b>147</b>	<b>1597</b>
Ingarö	Brunns skola	53	49	63	64	92	85	90	68	59	55	678
Ingarö	Fågelviks skola	44	33	60	32							169
<b>Ingarö</b>	<b>Totalt</b>	<b>97</b>	<b>82</b>	<b>123</b>	<b>96</b>	<b>92</b>	<b>85</b>	<b>90</b>	<b>68</b>	<b>59</b>	<b>55</b>	<b>847</b>
Värmdölandet	Hemmestaskolan	62	62	75	63	67	85	86	123	109	115	847
Värmdölandet	Kyrkskolan	24	23	17	12							76
Värmdölandet	Viks skola	95	95	121	108	82	100	81				682
Värmdölandet	Kullsvedsskolan	3	5	9	10	6	7	5	5	9	5	64
<b>Värmdölandet</b>	<b>Totalt</b>	<b>184</b>	<b>185</b>	<b>222</b>	<b>193</b>	<b>155</b>	<b>192</b>	<b>172</b>	<b>128</b>	<b>118</b>	<b>120</b>	<b>1669</b>
Djurö/Stavsnäs/Skärgården	Värmdöskärgårdsskola	39	41	52	37	45	53	48	40	28	35	418
<b>Värmdö Kommun</b>	<b>Totalt</b>	<b>480</b>	<b>511</b>	<b>581</b>	<b>495</b>	<b>451</b>	<b>482</b>	<b>444</b>	<b>377</b>	<b>353</b>	<b>357</b>	<b>4531</b>

I kommunens fyra fristående skolor går 821 elever (13%) som är folkbokförda i kommunen.

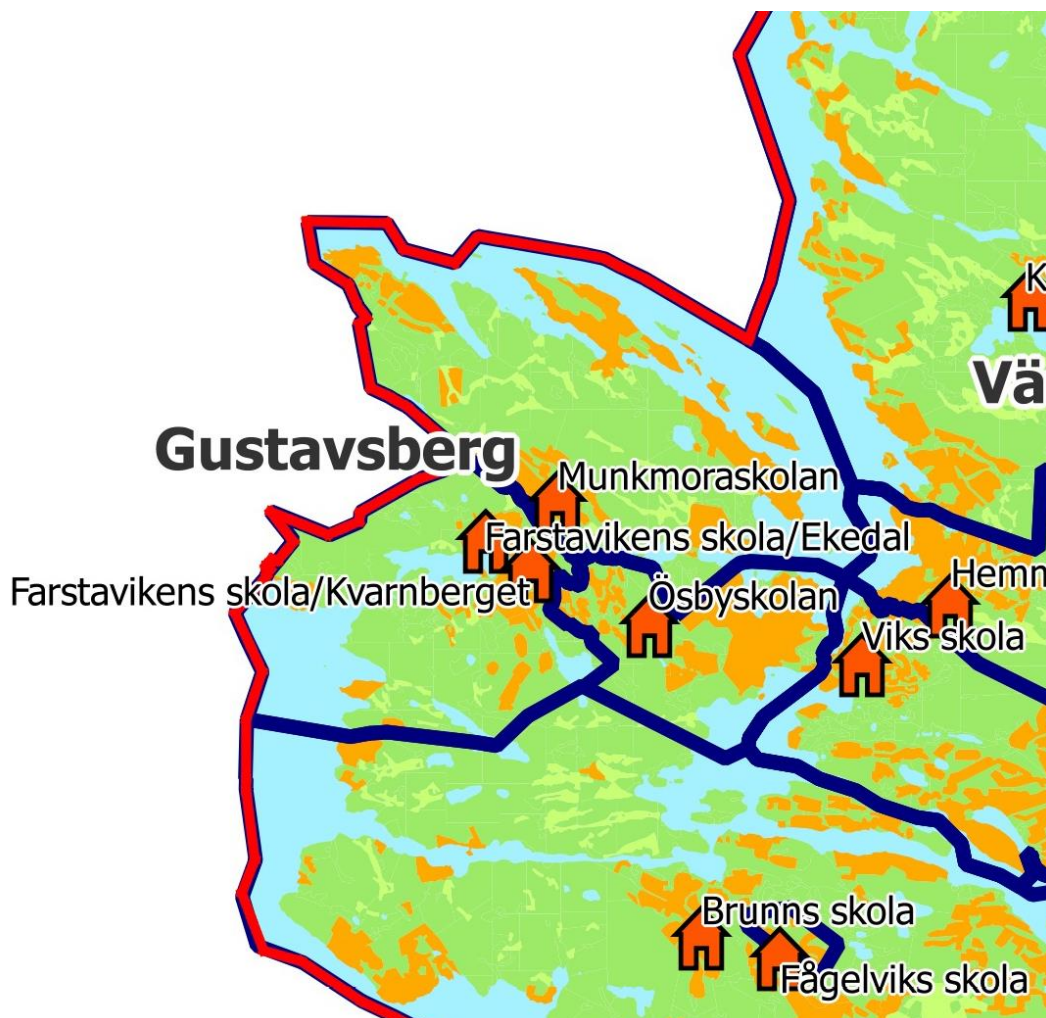
Tabell 3: Elever folkbokförda i Värmdö kommun i Värmdös fristående skolor

Område	Enhet	Åk 0	Åk 1	Åk 2	Åk 3	Åk 4	Åk 5	Åk 6	Åk 7	Åk 8	Åk 9	Åk F-9
<b>Fristående</b>												
Gustavsberg	Antistilla skola	12	20	13	7							52
Gustavsberg	LÄR skola	24	24	24	23	16	20					131
Ingarö	Lemshaga akademi	36	36	36	35	46	48	52	51	48	52	440
Värmdölandet	Grantomta Montessori	36	30	37	37	28	28	2				198
<b>Värmdö Kommun</b>	<b>Totalt</b>	<b>108</b>	<b>110</b>	<b>110</b>	<b>102</b>	<b>90</b>	<b>96</b>	<b>54</b>	<b>51</b>	<b>48</b>	<b>52</b>	<b>821</b>

#### 4.1 Gustavsbergs grundskolor

Knappt 1600 elever, dvs. 35% av eleverna i Värmdös kommunala skolor går i skola i Gustavsberg. Utöver 3 kommunala skolor har Gustavsberg även två fristående skolor.

Figur 2: Karta över Gustavsbergs kommunala grundskolor



##### 4.1.1 Farstavikens skola

Farstavikens skola är en kommunal skola bestående av två sektioner belägna i centrala Gustavsberg, Ekedal som har årskurs F-5 och Kvarnberget som har årskurs 6-9. På skolan går totalt 708 elever, 426 elever i årskurs F-5 och 282 elever i årskurs 6-9. Både Ekedal och Kvarnberget genomgår/ska genomgå en omfattande renovering där Kvarnberget även skall byggas ut till att rymma 700 elever. Om- och tillbyggnad skall vara färdigställd under hösten 2017.

#### **4.1.2 Munkmoraskolan**

Munkmoraskolan är en kommunal skola med årskurs F-3. Hösten 2014 går här 136 elever. Skolan har även förskoleverksamhet i samma byggnad.

#### **4.1.3 Ösbyskolan**

Ösbyskolan är en kommunal skola med årskurs F-9. Här går 753 elever. Skolan är en av få skolor med kapacitetsbrist i Värmdö kommun i dagsläget.

#### **4.1.4 Antistilla skola**

Antistilla skolan är en fristående skola med 52 elever i årskurs F-3.

#### **4.1.5 Skolan LÄR**

LÄR är en fristående skola med årskurs F-5. Skolan har en klass i varje årskurs och totalt går här 131 elever.

## 4.2 Ingarös grundskolor

I Ingarös två kommunala skolor går knappt 850 elever. Här finns även kommunens största fristående skola, Lemshaga akademi, med 440 elever.

Figur 3: Karta över Ingarös kommunala grundskolor



### 4.2.1 Brunnns skola

I Brunnns skola går hösten 2014 678 elever. Det är en kommunal skola med årskurs F-9 i Brunnns centrum. Skolan är fördelad på elva byggnader runt skolgården.

### 4.2.2 Fågelviks skola

Fågelviks skola är en F-3 skola i kommunal regi. Här går under hösten 169 elever.

### 4.2.3 Lemshaga akademi

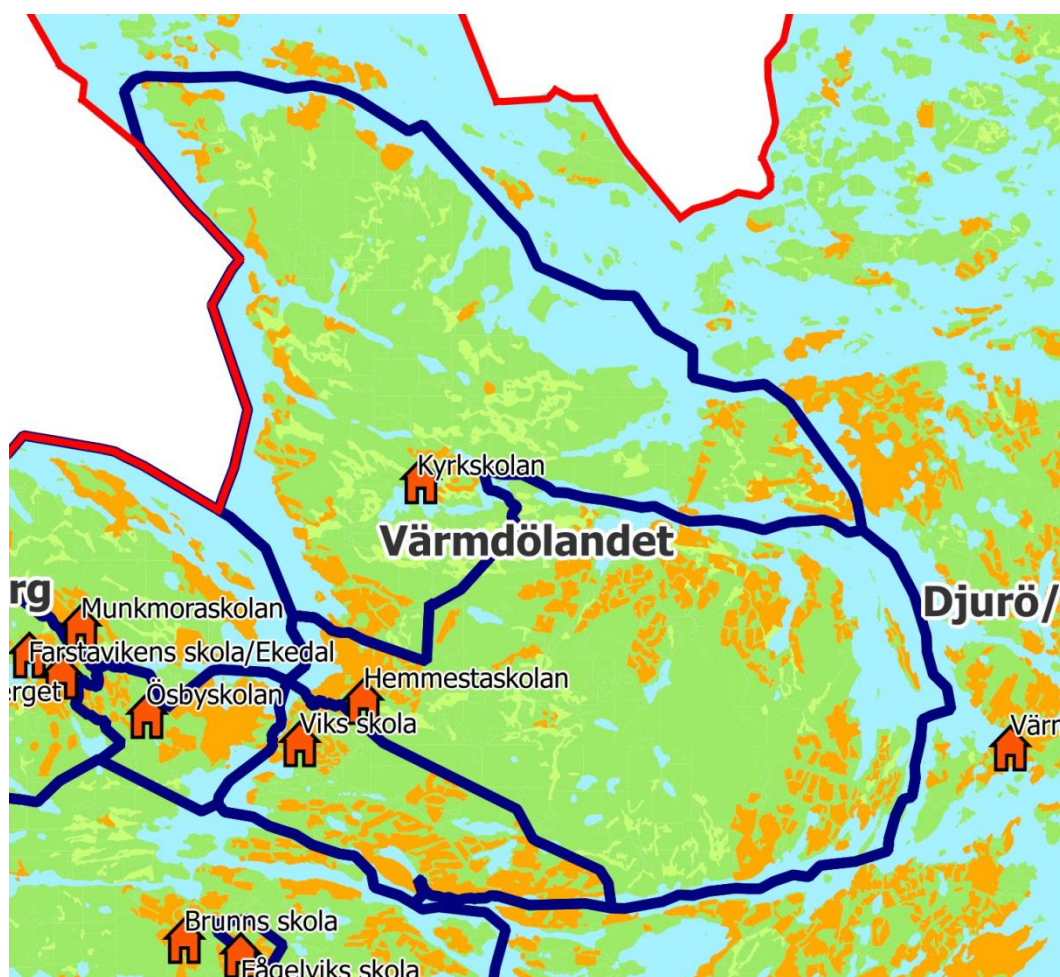
Lemshaga akademi är en fristående skola med årskurs F-9. 440 elever går på skolan som är Värmdös enda fristående skola med årskurs F-9.



### 4.3 Värmdölandets grundskolor

Värmdölandets skolor har flest antal elever. I kommunal regi går 1669 elever och i fristående regi går 198 elever.

Figur 4: Karta över Värmdölandets kommunala grundskolor



#### 4.3.1 Hemmestaskolan

Hemmestaskolan är en kommunal skola med årskurs F-9. Här går 847 elever vilket gör den till kommunens största skola. Skolan har fler elever i de högre årskurserna än i de lägre. Under 2014-2015 sker en avveckling av förskoleverksamheten på skolan vilket då ger mer plats till skolverksamheten.



#### **4.3.2 Kullsvedsskolan**

Kullsvedsskolan är en kommunal skola med årskurs F-9. Kullsvedsskolan består av grundskola samt särskilda undervisningsgrupper inom tal och språk samt autism.

#### **4.3.3 Kyrkskolan**

Kyrkskolan är en kommunal skola med 76 elever hösten 2014. Skolan har gått från att tidigare haft årskurs F-5 till att nu ha årskurs F-3.

#### **4.3.4 Viks skola**

Viks skola är en kommunal skola med 682 elever i årskurs F-6. Skolan hade tidigare upp till årskurs 5 men har alltså utökat till årskurs 6 från och med hösten 2013. Skolan lider idag av brist på kapacitet och har en tillfällig lösning med 2 paviljonger. Då dessa paviljonger är temporära och måste rivas 2017 kommer skolans kapacitet minska till 600 platser igen.

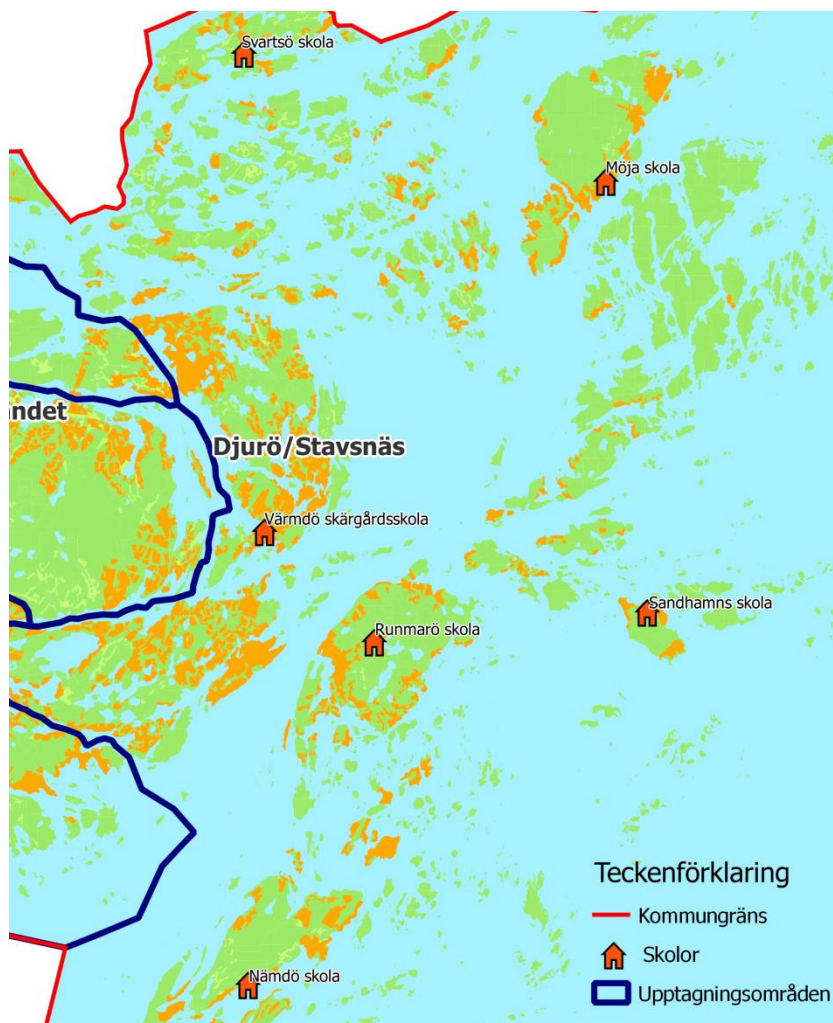
#### **4.3.5 Grantomta Montessori**

Grantomta Montessori är en fristående skola med 198 elever i årskurs F-6. Även då skolan har upp till årskurs 6 väljer de flesta elever att byta skola redan inför årskurs 6.

#### 4.4 Djurö/Stavsnäs/Skärgårdens grundskolor

I området Djurö/Stavsnäs/Skärgården finns en skola, Värmdö Skärgårdsskola.

Figur 5: Karta över Djurö, Stavsnäs och övriga skärgården



##### 4.4.1 Värmdö Skärgårdsskola

Värmdö Skärgårdsskola är en kommunal skola med årskurs F-9. Skolans område omfattar ett flertal öar och består av fyra aktiva skolavdelningar. Den största avdelningen är belägen på Djurö och har årskurserna F-9. På Möja är verksamheten integrerad för elever mellan 1 och 16 år. Avdelningen på Runmarö har årskurs F-9 liksom avdelningen på Svartsö där undervisningen sker individuellt. På Sandhamn bedrivs förskoleverksamhet men skolan är vilande. Totalt går 418 elever på Värmdö Skärgårdsskola under hösten 2014.

## 5 Elevrörlighet över kommungränsen

Värmdö kommun har väldigt liten rörlighet in till de kommunala skolorna, 48 elever. 774 elever, vilket motsvarar 13% av eleverna folkbokförda i Värmdö kommun, väljer att gå i skola utanför kommungränsen. Med tanke på detta fokuserar denna rapport på rörligheten ut från kommunen och rörligheten mellan områden inom kommunen.

### 5.1 Inpendlande elever

Värmdös kommunala skolor har 48 elever som är folkbokförda i annan kommun. Dessa elever kommer främst från Nacka (17 elever), Stockholm (13 elever) och Waxholm (7 elever). Flest elever från annan kommun har Gustavsberg med 21 elever följt av Värmdölandet med 19 elever. Farstavikens skola och Hemmestaskolan har flest elever från annan kommun med 14 elever respektive 13 elever.

Tabell 4: Antal elever i Värmdös kommunala grundskolor från respektive kommun

Kommun	Antal elever
Värmdö	4483
Nacka	17
Stockholm	13
Waxholm	7
Botkyrka	3
Tyresö	3
Haninge	1
Huddinge	1
Sollentuna	1
Västervik	1
Österåker	1
<b>Totalt</b>	<b>4531</b>

Tabell 5: Elevantal i Värmdös kommunala grundskolor folkbokförda i annan kommun.

Område	Enhet	Antal elever
Gustavsberg	Farstavikens skola	14
	Munkmoraskolan	1
	Ösbyskolan	6
Ingarö	Brunns skola	4
	Fågelviks skola	3
Värmdölandet	Hemmestaskolan	13
	Kyrkskolan	0
	Viks skola	2
	Kullsvedsskolan	4
Djurö/Stavsnäs/Skärgården	Värmdö Skärgårdsskola	1
<b>Värmdö kommun</b>	<b>Totalt</b>	<b>48</b>

## 5.2 Utpendlande elever

Tabell 6: Utpendlande elever i respektive regi.

	Åk 0	Åk 1	Åk 2	Åk 3	Åk 4	Åk 5	Åk 6	Åk 7	Åk 8	Åk 9	Åk F-9
Utpendlande elever till fristående grundskola	7	20	17	14	84	68	106	101	101	94	612
Andel utpendlande elever till fristående grundskola	88%	77%	77%	58%	82%	83%	78%	83%	83%	72%	79%
Utpendlande elever till kommunal grundskola	1	5	3	7	16	13	24	17	16	31	133
Andel utpendlande elever till kommunal grundskola	13%	19%	14%	29%	16%	16%	18%	14%	13%	24%	17%
Utpendlande elever till skola i okänd regi	0	1	2	3	3	1	6	3	5	5	29
Andel utpendlande elever till skola i okänd regi	0%	4%	9%	13%	3%	1%	4%	2%	4%	4%	4%
<b>Utpendlande elever</b>	<b>8</b>	<b>26</b>	<b>22</b>	<b>24</b>	<b>103</b>	<b>82</b>	<b>136</b>	<b>121</b>	<b>122</b>	<b>130</b>	<b>774</b>

Det är tydligt att antalet elever som väljer en skola i annan kommun är fler från och med årskurs 4, i årskurs 6 stiger antalet ytterligare. Majoriteten av elever som väljer att studera i annan kommun väljer en skola i fristående regi, närmare bestämt 79% av de utpendlande eleverna.

Tabell 7: Antal och andel utpendlande elever för respektive område.

Område	Åk 0	Åk 1	Åk 2	Åk 3	Åk 4	Åk 5	Åk 6	Åk 7	Åk 8	Åk 9	Åk F-9
Elever folkbokförda i Gustavsberg	210	277	244	212	242	222	220	193	192	191	2203
Utpendlande elever folkbokförda i Gustavsberg	4	11	8	13	48	30	63	38	41	50	306
Andel utpendlande elever folkbokförda i Gustavsberg	2%	4%	3%	6%	20%	14%	29%	20%	21%	26%	14%
Elever folkbokförda på Ingarö	110	113	148	127	130	116	131	109	99	107	1190
Antal utpendlande elever folkbokförda på Ingarö	0	8	7	5	13	12	22	22	16	31	136
Andel utpendlande elever folkbokförda på Ingarö	0%	7%	5%	4%	10%	10%	17%	20%	16%	29%	11%
Elever folkbokförda på Värmdölandet	223	209	258	240	210	257	226	183	192	171	2169
Antal utpendlande elever folkbokförda på Värmdölandet	2	2	4	5	30	32	45	47	60	39	266
Andel utpendlande elever folkbokförda på Värmdölandet	1%	1%	2%	2%	14%	12%	20%	26%	31%	23%	12%

Elever folkbokförda på Djurö/Stavsnäs/Skärgården	45	43	60	35	53	58	51	59	35	54	493
Antal utpendlande elever folkbokförda på Djurö/Stavsnäs/Skärgården	2	3	3	1	10	6	6	13	4	10	58
Andel utpendlande elever folkbokförda på Djurö/Stavsnäs/Skärgården	4%	7%	5%	3%	19%	10%	12%	22%	11%	19%	12%
<b>Elever folkbokförda i Värmdö kommun<sup>1</sup></b>	<b>590</b>	<b>645</b>	<b>710</b>	<b>615</b>	<b>641</b>	<b>655</b>	<b>628</b>	<b>546</b>	<b>521</b>	<b>527</b>	<b>6078</b>
<b>Antal utpendlande elever folkbokförda i Värmdö kommun<sup>1</sup></b>	<b>8</b>	<b>26</b>	<b>22</b>	<b>24</b>	<b>103</b>	<b>82</b>	<b>136</b>	<b>121</b>	<b>122</b>	<b>130</b>	<b>774</b>
<b>Andel utpendlande elever folkbokförda i Värmdö kommun<sup>1</sup></b>	<b>1%</b>	<b>4%</b>	<b>3%</b>	<b>4%</b>	<b>16%</b>	<b>13%</b>	<b>22%</b>	<b>22%</b>	<b>23%</b>	<b>25%</b>	<b>13%</b>

<sup>1</sup> Inkluderat 23 elever som saknar NYKO men bor i Värmdö kommun (ingår därför ej i något av områdena ovan men ingår i totalen).

I årskurserna F-3 är andelen elever som studerar i annan kommun relativt låg, 1-4%, men från årskurs 4 så börjar fler elever (16%) pendla till skolor utanför kommungränsen. I årskurs 6-9 är det mellan 22% och 25% av eleverna som är folkbokförda i Värmdö kommun som väljer att studera i annan kommun.

Flest utpendlande elever har Gustavsberg med 306 elever, vilket motsvarar 14% av eleverna folkbokförda i området. Redan i årskurs 4 är andelen utpendlande elever 20% och andelen är högst för eleverna i årskurs 6 där nästan 30% av eleverna väljer att studera i annan kommun.

På Ingarö är andelen utpendlande elever lägst med 11%. Här är det hälften så många elever som pendlar till skola i annan kommun i årskurs 4, 10%, jämfört med i Gustavsberg där det är 20% av eleverna som pendlar till annan kommun. Andelen utpendlande elever ökar även här i årskurs 6-9.

För både Värmdölandet och Djurö/Stavsnäs/Skärgården är andelen utpendlande elever 12%. I årskurserna F-3 är andelen utpendlande elever från Värmdölandet, 1-2%, lägre än andelen utpendlande elever från de andra områdena. Däremot är andelen utpendlande elever i årskurs 6-9 25%, vilket är en högre andel än för de andra områdena. Totalt så är det 13% av eleverna i Värmdö kommun som studerar i annan kommun.

## 6 Elevrörlighet inom kommunen

Rörligheten inom kommunen beror till viss del på det fria skolvalet, att elevens grundplaceringskola inte är tillräckligt attraktiv för eleven, men också på att elever med växelvis boende eller elever som flyttat går kvar i den skola där de gått tidigare eller den skola som ligger närmare någon av föräldrarna. Om elevantalet i skolans grundplaceringsområde överskrider antalet utbildningsplatser placeras eleven i en annan skola som har lediga platser vilket också kan vara en anledning till rörlighet inom kommunen. En rörlighet inom kommunen finns i mer eller mindre utsträckning i alla kommuner och kommer även fortsättningsvis att finnas, därför finns elevrörligheten med som en faktor i elevprognosen.

De elever som är folkbokförda inom skolans grundplaceringsområde ska i normala fall erbjudas plats på skolan. Om skolan inte har årskurser upp till årskurs 9 tillhör eleven en annan skolas grundplaceringsområde när eleven fullföljt årskurserna i den ursprungliga skolan. Vårdnadshavare som önskar en annan skola för sitt barn tar kontakt med önskad skola och erbjuds en plats om skolan har lediga platser.

Generellt i Värmdö kommun så tillhör eleven en skola i samma område som eleven är folkbokförd i. Det finns dock två undantag. Nyckelkodsområdena 21252 och 21310 tillhör Värmdölandet men har Värmdö Skärgårdsskola som grundplaceringskola. Värmdö Skärgårdsskola tillhör området Djurö/Stavsnäs/Skärgården. Bor man i något av dessa två nyckelkodsområden är man alltså folkbokförd på Värmdölandet men tillhör en skola i området Djurö/Stavsnäs/Skärgården.

Tabell 8: Antal elever i Värmdö kommun efter folkbokföringsområde och område där eleven går i skola.

Folkbokföringsområde / Område där elev går i skola	Gustavsberg	Ingarö	Värmdölandet	Djurö/Stavsnäs/Skärgården	Värmdö kommun men område okänt	Totalt
Gustavsberg	1549	32	158	14	6	1759
Ingarö	208	1003	58	9	2	1280
Värmdölandet	137	19	1664	22	6	1848
Djurö/Stavsnäs/Skärgården	3	0	23 <sup>1</sup>	390	1	417
Annan kommun	306	136	266	58	8	774
<b>Totalt</b>	<b>2203</b>	<b>1190</b>	<b>2169</b>	<b>493</b>	<b>23</b>	<b>6078</b>
<b>Andel elever %</b>	<b>36,2</b>	<b>19,6</b>	<b>35,7</b>	<b>8,1</b>	<b>0,4</b>	<b>100,0</b>

<sup>1</sup> Nyckelkodsområdena 21252 och 21310 tillhör Värmdölandet men har Värmdö Skärgårdsskolas grundplaceringsområde.

Flest elever, 2203 elever, är folkbokförda i Gustavsbergs område vilket motsvarar 36% av eleverna folkbokförda i kommunen. Strax därefter kommer Värmdölandet med 2169 folk-



bokförda elever. Däremot går fler av värmdöeleverna i skola belägen på Värmdölandet än i skola i Gustavsberg. Knappt en femtedel av eleverna, 1190 elever, bor på Ingarö och 493 elever bor i området Djurö/Stavsnäs/Skärgården. Ingarö är det enda området inom kommunen som har fler värmdöelever i sina skolor än elever folkbokförda i området.

Tabell 9: Andel elever i Värmdö kommun efter folkbokföringsområde och område där eleven går i skola, %.

Folkbokföringsområde \ Område där elev går i skola	Gustavsberg	Ingarö	Värmdölandet	Djurö/Stavsnäs/Skärgården	Värmdö kommun men område okänt
Gustavsberg	<b>70,3</b>	2,7	7,3	2,8	26,1
Ingarö	9,4	<b>84,3</b>	2,7	1,8	8,7
Värmdölandet	6,2	1,6	<b>76,7</b>	4,5	26,1
Djurö/Stavsnäs/Skärgården	0,1	0,0	1,1	<b>79,1</b>	4,3
Annan kommun	13,9	11,4	12,3	11,8	34,8
Totalt	100,0	100,0	100,0	100,0	100,0

70% av eleverna som är folkbokförda i Gustavsberg går också i skola i området. Gustavsberg är området med lägst andel "egna" elever i sina skolor av de fyra områdena. Flest elever pendlar till skola i Ingarö.

Av de elever som är folkbokförda på Ingarö går 84% i områdets skolor, vilket gör att Ingarö är området med högst andel "egna" elever. Ingarö har låg utpendling av elever till andra områden inom kommunen, de som valt att inte gå i skola på Ingarö väljer i hög grad en skola i annan kommun.

På Värmdölandet går 77% av eleverna i områdets skolor. Av de elever som går i skola i ett annat område väljer flest elever en skola i Gustavsberg. En anledning till att Värmdölandet har en högre utpendling av elever till Djurö/Stavsnäs/Skärgården är att elever i två nyckelkodsområden som ligger på Värmdölandet tillhör Värmdö Skärgårdsskola.

79% av eleverna folkbokförda på Djurö/Stavsnäs/Skärgården går i Värmdö Skärgårdsskola. Liksom i de andra områdena väljer flest elever som utpendlar en skola i en annan kommun.

Ingarö har lägst utpendling av elever, både till skola i andra områden inom kommunen men också till skolor i annan kommun. Gustavsberg har högst utpendling till andra områden och till annan kommun.

## 6.1 Gustavsberg

2203 elever är folkbokförda i Gustavsbergs område, här går 70% av eleverna i skola i området och 30% av eleverna i skola i annat område eller utanför kommunen. Flest elever folkbokförda i Gustavsbergsområdet går i Ösbyskolan (647 elever). De flesta elever som pendlar till en skola i annat område gör det till den fristående skolan Lemshaga akademi på Ingarö. De flesta elever som går i skola i annan kommun går i Engelska skolan i Nacka. Då det i Gustavsberg pågår en hel del nyproduktion av bostäder är sannolikheten stor att elevers framtida rörelsemönster kommer se annorlunda ut jämfört med idag.

Tabell 10: Antal elever folkbokförda i Gustavsberg efter grundplaceringsskola och där eleven går i skola.

Grundplaceringsskola	Farstavikens skola F-9	Munkmoraskolan F-3	Ösbyskolan F-9	Totalt
<b>Skola eleven går i</b>				
<b><u>Gustavsberg</u></b>				
Farstavikens skola	521	52	50	623
Munkmoraskolan	6	124	4	134
Ösbyskolan	73	13	561	647
Antistilla skola	3	44	2	49
Lär skola	60	5	31	96
<b><u>Ingarö</u></b>				
Brunns skola	32	9	8	49
Fågelviks skola	2	1	2	5
Lemshaga akademi	105	7	42	154
<b><u>Värmdölandet</u></b>				
Hemmetaskolan	18	1	27	46
Kyrskolan	0	0	0	0
Viks skola	8	0	24	32
Kullsvedsskolan	12	4	10	26
Grantomt Montessoriskola	10	4	19	33
<b><u>Djurö/Stavsnäs/Skärgården</u></b>				
Värmdö Skärgårdsskola	1	0	2	3
Engelska skolan Nacka	58	0	35	93
Idunskolan Nacka	19	4	2	25
Kunskapsskolan Nacka	38	0	23	61
Annan fristående skola utanför Värmdö kommun	36	3	17	56
Kommunal skola i annan kommun	39	3	18	60
Annan kommun regi okänd	8	0	3	11
<b>Totalt</b>	<b>1049</b>	<b>274</b>	<b>880</b>	<b>2203</b>

Tabell 11: Elever folkbokförda i Gustavsberg. Andel elever i respektive skola utifrån Gustavsbergs skolors grundplaceringsområden, %.

Grundplaceringsskola	Farstavikens skola	Munkmoraskolan	Ösbyskolan
	F-9	F-3	F-9
<b>Skola eleven går i</b>			
<b><u>Gustavsberg</u></b>			
Farstavikens skola	<b>49,7</b>	19,0	5,7
Munkmoraskolan	0,6	<b>45,3</b>	0,5
Ösbyskolan	7,0	4,7	<b>63,8</b>
Antistilla skola	0,3	16,1	0,2
Lär skola	5,7	1,8	3,5
<b><u>Ingarö</u></b>			
Brunns skola	3,1	3,3	0,9
Fågelviks skola	0,2	0,4	0,2
Lemshaga akademi	10,0	2,6	4,8
<b><u>Värmdölandet</u></b>			
Hemmestaskolan	1,7	0,4	3,1
Kyrkskolan	0,0	0,0	0,0
Viks skola	0,8	0,0	2,7
Kullsveddsskolan	1,1	1,5	1,1
Grantomta Montessoriskola	1,0	1,5	2,2
<b><u>Djurö/Stavsnäs/Skärgården</u></b>			
Värmdö Skärgårdsskola	0,1	0,0	0,2
Engelska skolan Nacka	5,5	0,0	4,0
Idunskolan Nacka	1,8	1,5	0,2
Kunskapsskolan Nacka	3,6	0,0	2,6
Annan fristående skola utanför Värmdö kommun	3,4	1,1	1,9
Kommunal skola i annan kommun	3,7	1,1	2,0
Annan kommun regi okänd	0,8	0,0	0,3
<b>Totalt</b>	<b>100,0</b>	<b>100,0</b>	<b>100,0</b>

### 6.1.1 Elever i Farstavikens skolas grundplaceringsområde

I Farstavikens skolas grundplaceringsområde går knappt hälften av eleverna i Farstavikens skola. Av de elever som går i annan skola inom kommunen väljer flest Lemshaga akademi, medan Engelska skolan i Nacka är skolan dit flest elever vänder sig utanför kommunen. Då Farstavikens skola genomgår en omfattande ombyggnad som planeras pågå till 2017 kommer skolan sannolikt bli mer attraktiv för eleverna i området. Lägg där till att det byggs många bostäder i skolans område vilket också vanligtvis påverkar elevers rörelsemönster.

Tabell 12: Andel elever folkbokförda i Farstavikens skolas grundplaceringsområde efter skolområde, regi och årskurs, %.

	Åk 0	Åk 1	Åk 2	Åk 3	Åk 4	Åk 5	Åk 6	Åk 7	Åk 8	Åk 9	Åk F-9
<b>Farstavikens skola</b>	<b>52,5</b>	<b>64,0</b>	<b>64,4</b>	<b>58,9</b>	<b>49,4</b>	<b>53,8</b>	<b>41,3</b>	<b>39,3</b>	<b>44,3</b>	<b>39,6</b>	<b>49,7</b>
Annan kommunal skola i Gustavsberg	6,8	2,3	2,3	5,5	5,1	4,5	5,6	17,8	12,2	12,3	7,5
Fristående skola i Gustavsberg	18,6	19,8	11,5	13,7	4,4	6,1	0,0	0,0	0,0	0,0	6,0
Kommunal skola i annat område inom Värmdö kommun	0,0	2,3	8,0	1,4	8,2	6,1	6,3	9,3	12,2	9,4	7,0
Fristående skola i annat område inom Värmdö kommun	16,9	8,1	8,0	8,2	8,2	13,6	11,9	12,1	9,6	14,2	11,0
Kommunal skola i annan kommun	1,7	0,0	0,0	5,5	3,8	3,0	7,1	3,7	1,7	8,5	3,7
Fristående skola i annan kommun	3,4	3,5	5,7	5,5	19,6	12,9	27,0	15,9	19,1	15,1	14,4
Skola i annan kommun regi okänd	0,0	0,0	0,0	1,4	1,3	0,0	0,8	1,9	0,9	0,9	0,8
<b>Totalt</b>	<b>100</b>	<b>100</b>	<b>100</b>	<b>100</b>	<b>100</b>	<b>100</b>	<b>100</b>	<b>100</b>	<b>100</b>	<b>100</b>	<b>100</b>

Antal elever	59	86	87	73	158	132	126	107	115	106	1049
--------------	----	----	----	----	-----	-----	-----	-----	-----	-----	------

Andelen elever i Farstavikens skola är högre i årskurs 1-3 och sjunker från årskurs 4 då man tydligt kan se att fler elever väljer ett fristående alternativ utanför kommunen. I årskurs F-3 väljer man istället ett fristående alternativ i Gustavsberg, Lär skola. I förskoleklass är det även en stor del av eleverna som går i Lemshaga akademi på Ingarö.

### 6.1.2 Elever i Munkmoraskolans grundplaceringsområde

Tabell 13: Andel elever folkbokförda i Munkmoraskolans grundplaceringsområde efter skolområde, regi och årskurs, %.

	Åk 0	Åk 1	Åk 2	Åk 3	Åk 4	Åk 5	Åk 6	Åk 7	Åk 8	Åk 9	Åk F-9
<b>Munkmoraskolan</b>	<b>52,1</b>	<b>47,4</b>	<b>45,2</b>	<b>32,0</b>							<b>45,3</b>
Annan kommunal skola i Gustavsberg	23,3	15,4	24,7	36,0							23,7
Fristående skola i Gustavsberg	16,4	21,8	15,1	18,0							17,9
Kommunal skola i annat område inom Värmdö kommun	2,7	5,1	9,6	4,0							5,5
Fristående skola i annat område inom Värmdö kommun	4,1	2,6	4,1	6,0							4,0
Kommunal skola i annan kommun	0,0	2,6	0,0	2,0							1,1
Fristående skola i annan kommun	1,4	5,1	1,4	2,0							2,6
Skola i annan kommun regi okänd	0,0	0,0	0,0	0,0							0,0
<b>Totalt</b>	<b>100</b>	<b>100</b>	<b>100</b>	<b>100</b>							<b>100</b>

Antal elever	73	78	73	50							274
--------------	----	----	----	----	--	--	--	--	--	--	-----

45% av eleverna i Munkmoraskolans grundplaceringsområde går i just Munkmoraskolan. Utöver Munkmoraskolan väljer de flesta eleverna att gå i Farstavikens skola eller Antistilla skola. Utpendlingen till annat område och annan kommun är relativt låg, vilket delvis beror på att yngre elever pendlar i regel mindre än äldre elever. Man kan skönja en tendens till att en del elever väljer att börja i en kommunal skola i området redan inför årskurs 3.

### 6.1.3 Elever i Ösbyskolans grundplaceringsområde

Tabell 14: Andel elever folkbokförda i Ösbyskolans grundplaceringsområde efter skolområde, regi och årskurs, %.

	Åk 0	Åk 1	Åk 2	Åk 3	Åk 4	Åk 5	Åk 6	Åk 7	Åk 8	Åk 9	Åk F-9
<b>Ösbyskolan</b>	<b>71,8</b>	<b>73,5</b>	<b>78,6</b>	<b>74,2</b>	<b>71,4</b>	<b>61,1</b>	<b>58,5</b>	<b>54,7</b>	<b>50,6</b>	<b>40,0</b>	<b>63,8</b>
Annan kommunal skola i Gustavsberg	3,8	8,0	1,2	4,5	1,2	5,6	4,3	9,3	10,4	12,9	6,1
Fristående skola i Gustavsberg	11,5	3,5	7,1	3,4	4,8	7,8	0,0	0,0	0,0	0,0	3,8
Kommunal skola i annat område inom Värmdö kommun	5,1	7,1	7,1	11,2	4,8	7,8	9,6	10,5	9,1	10,6	8,3
Fristående skola i annat område inom Värmdö kommun	7,7	6,2	3,6	4,5	7,1	7,8	7,4	8,1	9,1	8,2	6,9
Kommunal skola i annan kommun	0,0	0,0	1,2	1,1	2,4	1,1	5,3	1,2	0,0	8,2	2,0
Fristående skola i annan kommun	0,0	1,8	1,2	1,1	8,3	8,9	12,8	16,3	19,5	20,0	8,8
Skola i annan kommun regi okänd	0,0	0,0	0,0	0,0	0,0	0,0	2,1	0,0	1,3	0,0	0,3
<b>Totalt</b>	<b>100</b>	<b>100</b>	<b>100</b>	<b>100</b>	<b>100</b>	<b>100</b>	<b>100</b>	<b>100</b>	<b>100</b>	<b>100</b>	<b>100</b>
Antal elever	78	113	84	89	84	90	94	86	77	85	880

I Ösbyskolans grundplaceringsområde går 64% av eleverna i Ösbyskolan. Likt Farstavikens grundplaceringsområde så sjunker andelen elever i grundplaceringsskolan i de högre årskurserna. Även här väljer man ett fristående alternativ utanför kommunen, framför allt vänder man sig till Engelska skolan och Kunskapsskolan i Nacka.

## 6.2 Ingarö

1190 elever är folkbokförda i Ingarös område, av dessa går 84% i områdets skolor. Jämfört med de andra områden har Ingarö lägst utpendling med 16%, där de flesta elever pendlar till fristående skolor utanför kommunen.

Tabell 15: Antal elever folkbokförda på Ingarö efter grundplaceringsskola och där eleven går i skola.

Grundplaceringsskola Skola eleven går i	Brunns skola	Fågelviks skola	Totalt
	F-9	F-3	
<b><u>Gustavsberg</u></b>			
Farstavikens skola	21	0	21
Munkmoraskolan	0	0	0
Ösbyskolan	5	0	5
Antistilla skola	0	0	0
Lär skola	6	0	6
<b><u>Ingarö</u></b>			
Brunns skola	<b>609</b>	10	619
Fågelviks skola	73	<b>88</b>	161
Lemshaga akademi	211	12	223
<b><u>Värmdölandet</u></b>			
Hemmestaskolan	5	0	5
Kyrskolan	0	0	0
Viks skola	3	1	4
Kullsvdsskolan	9	0	9
Grantomta Montessoriskola	1	0	1
<b><u>Djurö/Stavsnäs/Skärgården</u></b>			
Värmdö Skärgårdsskola	0	0	0
Engelska skolan Nacka	53	0	53
Idunskolan Nacka	18	0	18
Kunskapsskolan Nacka	21	0	21
Annan fristående skola utanför Värmdö kommun	16	2	18
Kommunal skola i annan kommun	22	0	22
Annan kommun regi okänd	4	0	4
<b>Totalt</b>	<b>1077</b>	<b>113</b>	<b>1190</b>



Tabell 16: Elever folkbokförda på Ingarö. Andel elever i respektive skola utifrån Ingarö skolors grundplaceringsområden, %.

Grundplaceringskola	Brunns skola	Fågelviks skola
	F-9	F-3
<b>Skola eleven går i</b>		
<b><u>Gustavsberg</u></b>		
Farstavikens skola	1,9	0,0
Munkmoraskolan	0,0	0,0
Ösbyskolan	0,5	0,0
Antistilla skola	0,0	0,0
Lär skola	0,6	0,0
<b><u>Ingarö</u></b>		
Brunns skola	<b>56,5</b>	8,8
Fågelviks skola	6,8	<b>77,9</b>
Lemshaga akademi	19,6	10,6
<b><u>Värmdölandet</u></b>		
Hemmestaskolan	0,5	0,0
Kyrkskolan	0,0	0,0
Viks skola	0,3	0,9
Kullsvedsskolan	0,8	0,0
Grantomta Montessoriskola	0,1	0,0
<b><u>Djurö/Stavsnäs/Skärgården</u></b>		
Värmdö Skärgårdsskola	0,0	0,0
Engelska skolan Nacka	4,9	0,0
Idunskolan Nacka	1,7	0,0
Kunskapsskolan Nacka	1,9	0,0
Annan fristående skola utanför Värmdö kommun	1,5	1,8
Kommunal skola i annan kommun	2,0	0,0
Annan kommun regi okänd	0,4	0,0
<b>Totalt</b>	<b>100,0</b>	<b>100,0</b>

### 6.2.1 Elever i Brunns skolas grundplaceringsområde

I Brunns skolas grundplaceringsområde går 57% av eleverna i Brunns skola. De flesta elever som väljer att gå i en annan skola väljer Lemshaga akademi. De elever som går i skola i annan kommun går framför allt i Engelska skolan i Nacka.

Tabell 17: Andel elever folkbokförda i Brunns skolas grundplaceringsområde efter skolområde, regi och årskurs, %.

	Åk 0	Åk 1	Åk 2	Åk 3	Åk 4	Åk 5	Åk 6	Åk 7	Åk 8	Åk 9	Åk F-9
<b>Brunns skola</b>	<b>60,5</b>	<b>49,4</b>	<b>48,2</b>	<b>57,1</b>	<b>63,8</b>	<b>68,1</b>	<b>64,9</b>	<b>52,3</b>	<b>53,5</b>	<b>43,0</b>	<b>56,5</b>
Annan kommunal skola på Ingarö	24,7	14,6	20,9	16,2	0,0	0,0	0,0	0,0	0,0	0,0	6,8
Fristående skola på Ingarö	14,8	23,6	20,9	17,1	22,3	16,4	16,0	24,8	18,2	21,5	19,6
Kommunal skola i annat område inom Värmdö kommun	0,0	1,1	2,7	5,7	1,5	5,2	2,3	2,8	12,1	6,5	4,0
Fristående skola i annat område inom Värmdö kommun	0,0	3,4	0,9	0,0	2,3	0,0	0,0	0,0	0,0	0,0	0,6
Kommunal skola i annan kommun	0,0	1,1	0,0	0,0	1,5	1,7	1,5	1,8	6,1	6,5	2,0
Fristående skola i annan kommun	0,0	6,7	5,5	1,9	8,5	8,6	15,3	18,3	9,1	22,4	10,0
Skola i annan kommun regi okänd	0,0	0,0	0,9	1,9	0,0	0,0	0,0	0,0	1,0	0,0	0,4
<b>Totalt</b>	<b>100</b>	<b>100</b>	<b>100</b>	<b>100</b>	<b>100</b>	<b>100</b>	<b>100</b>	<b>100</b>	<b>100</b>	<b>100</b>	<b>100</b>

Antal elever	81	89	110	105	130	116	131	109	99	107	1077
--------------	----	----	-----	-----	-----	-----	-----	-----	----	-----	------

Delar man upp eleverna efter årskurs kan man se att knappt hälften av eleverna i årskurs 1 och 2 går i Brunns skola. I dessa årskurser går 40% av eleverna i Fågelviks skola och Lemshaga akademi. I förskoleklass går alla elever i skola på Ingarö. I årskurserna 4-6 går mellan 60% och 70% av eleverna i Brunns skola men från årskurs 7 sjunker andelen med 10% och i årskurs 9 går enbart 43% av eleverna i Brunns skola. I årskurs 9 går mer än var femte elev på en fristående skola utanför kommunen.

## 6.2.2 Elever i Fågelviks skolas grundplaceringsområde

Tabell 18: Andel elever folkbokförda i Fågelviks skolas grundplaceringsområde efter skolområde, regi och årskurs, %.

	Åk 0	Åk 1	Åk 2	Åk 3	Åk 4	Åk 5	Åk 6	Åk 7	Åk 8	Åk 9	Åk F-9
<b>Fågelviks skola</b>	<b>69,0</b>	<b>79,2</b>	<b>89,5</b>	<b>68,2</b>							<b>77,9</b>
Annan kommunal skola på Ingarö	13,8	8,3	7,9	4,5							8,8
Fristående skola på Ingarö	17,2	8,3	2,6	18,2							10,6
Kommunal skola i annat område inom Värmdö kommun	0,0	0,0	0,0	4,5							0,9
Fristående skola i annat område inom Värmdö kommun	0,0	0,0	0,0	0,0							0,0
Kommunal skola i annan kommun	0,0	0,0	0,0	0,0							0,0
Fristående skola i annan kommun	0,0	4,2	0,0	4,5							1,8
Skola i annan kommun regi okänd	0,0	0,0	0,0	0,0							0,0
<b>Totalt</b>	<b>100</b>	<b>100</b>	<b>100</b>	<b>100</b>							<b>100</b>

Antal elever	29	24	38	22							113
--------------	----	----	----	----	--	--	--	--	--	--	-----

---

I stort sett alla elever som tillhör Fågelviks skola går i skola på Ingarö, 78% i Fågelviks skola, 9% i Brunns skola och 11% i Lemshaga akademi. I förskoleklass och årskurs 3 är andelen i Lemshaga akademi betydligt högre än för eleverna i årskurs 1 och 2. Bra att veta är att nästan hälften av eleverna som går i Fågelviks skola har ett annat grundplaceringsområde. Då det är relativt få elever på skolan bör man inte analysera skillnaderna mellan åren alldeles för mycket.

### 6.3 Värmdölandet

2087 elever är folkbokförda i Värmdölandets skolors grundplaceringsområde, av dessa går 77% i områdets skolor. Flest elever är folkbokförda inom Hemmestaskolans grundplaceringsområde och det är även i denna skola som det går flest elever. 12% pendlar till skola i annan kommun där ett fristående alternativ är mest populärt.

Tabell 19: Antal elever folkbokförda på Värmdölandet efter grundplaceringsskola och där eleven går i skola.

Grundplaceringsskola	Hemmestaskolan	Kyrkskolan	Viks skola	Totalt
<b>Skola eleven går i</b>				
<b><u>Gustavsberg</u></b>				
Farstavikens skola	26	2	4	32
Munkmoraskolan	0	0	1	1
Ösbyskolan	68	1	14	83
Antistilla skola	1	1	1	3
Lär skola	1	0	23	24
<b><u>Ingarö</u></b>				
Brunns skola	3	0	0	3
Fågelviks skola	0	0	0	0
Lemshaga akademi	30	4	21	55
<b><u>Värmdölandet</u></b>				
Hemmestaskolan	<b>720</b>	14	33	767
Kyrkskolan	10	<b>66</b>	0	76
Viks skola	96	6	<b>514</b>	616
Kullsveddsskolan	16	0	5	21
Grantomta Montessoriskola	50	6	99	155
<b><u>Djurö/Stavsnäs/Skärgården</u></b>				
Värmdö Skärgårdsskola	3	0	3	6
Engelska skolan Nacka	54	0	37	91
Idunskolan Nacka	3	0	1	4
Kunskapsskolan Nacka	41	0	13	54
Annan fristående skola utanför Värmdö kommun	37	0	12	49
Kommunal skola i annan kommun	28	0	9	37
Annan kommun regi okänd	9	0	1	10
<b>Totalt</b>	<b>1196</b>	<b>100</b>	<b>791</b>	<b>2087</b>

Tabell 20: Elever folkbokförda på Värmdölandet. Andel elever i respektive skola utifrån Värmdölandets skolors grundplaceringsområden, %.

Grundplaceringskola	Hemmestaskolan	Kyrkskolan	Viks skola
<b>Skola eleven går i</b>			
<b><u>Gustavsberg</u></b>			
Farstavikens skola	2,2	2,0	0,5
Munkmoraskolan	0,0	0,0	0,1
Ösbyskolan	5,7	1,0	1,8
Antistilla skola	0,1	1,0	0,1
Lär skola	0,1	0,0	2,9
<b><u>Ingarö</u></b>			
Brunns skola	0,3	0,0	0,0
Fågelviks skola	0,0	0,0	0,0
Lemshaga akademi	2,5	4,0	2,7
<b><u>Värmdölandet</u></b>			
Hemmestaskolan	<b>60,2</b>	14,0	4,2
Kyrkskolan	0,8	<b>66,0</b>	0,0
Viks skola	8,0	6,0	<b>65,0</b>
Kullsväddsskolan	1,3	0,0	0,6
Grantomta Montessoriskola	4,2	6,0	12,5
<b><u>Djurö/Stavsnäs/Skärgården</u></b>			
Värmdö Skärgårdsskola	0,3	0,0	0,4
Engelska skolan Nacka	4,5	0,0	4,7
Idunskolan Nacka	0,3	0,0	0,1
Kunskapsskolan Nacka	3,4	0,0	1,6
Annan fristående skola utanför Värmdö kommun	3,1	0,0	1,5
Kommunal skola i annan kommun	2,3	0,0	1,1
Annan kommun regi okänd	0,8	0,0	0,1
<b>Totalt</b>	<b>100,0</b>	<b>100,0</b>	<b>100,0</b>

### 6.3.1 Elever i Hemmestaskolans grundplaceringsområde

I Hemmestaskolans grundplaceringsområde går 60% av eleverna i Hemmestaskolan. De flesta elever i årskurs F-6 som väljer att gå i en annan skola väljer Viks skola, i årskurs 7-9 väljer man främst ett fristående alternativ utanför kommunen.

Tabell 21: Andel elever folkbokförda i Hemmestaskolans grundplaceringsområde efter skolområde, regi och årskurs, %.

	Åk 0	Åk 1	Åk 2	Åk 3	Åk 4	Åk 5	Åk 6	Åk 7	Åk 8	Åk 9	Åk F-9
<b>Hemmestaskolan</b>	<b>60,7</b>	<b>66,2</b>	<b>70,7</b>	<b>52,2</b>	<b>58,2</b>	<b>63,9</b>	<b>63,8</b>	<b>61,4</b>	<b>51,1</b>	<b>60,6</b>	<b>60,2</b>
Annan kommunal skola på Värmdö-landet	25,0	18,2	16,3	22,2	13,3	17,6	12,9	0,6	1,1	0,0	10,2
Fristående skola på Värmdölandet	8,3	9,1	6,5	12,2	10,2	7,6	0,0	0,0	0,0	0,0	4,2
Kommunal skola i annat område inom Värmdö kommun	2,4	3,9	4,3	6,7	8,2	1,7	6,0	10,8	12,5	16,3	8,4
Fristående skola i annat område inom Värmdö kommun	2,4	1,3	1,1	2,2	1,0	2,5	2,6	1,7	6,0	3,1	2,7
Kommunal skola i annan kommun	0,0	0,0	0,0	1,1	2,0	0,8	2,6	4,5	3,8	3,8	2,3
Fristående skola i annan kommun	1,2	0,0	0,0	3,3	7,1	5,9	11,2	20,5	25,0	13,8	11,3
Skola i annan kommun regi okänd	0,0	1,3	1,1	0,0	0,0	0,0	0,9	0,6	0,5	2,5	0,8
<b>Totalt</b>	<b>100</b>	<b>100</b>	<b>100</b>	<b>100</b>	<b>100</b>	<b>100</b>	<b>100</b>	<b>100</b>	<b>100</b>	<b>100</b>	<b>100</b>
<b>Antal elever</b>	<b>84</b>	<b>77</b>	<b>92</b>	<b>90</b>	<b>98</b>	<b>119</b>	<b>116</b>	<b>176</b>	<b>184</b>	<b>160</b>	<b>1196</b>

Andelen elever i Hemmestaskolans grundplaceringsområde som väljer att gå i en fristående skola i annan kommun i årskurserna 7 och 8 är betydligt högre än för övriga årskurser.

### 6.3.2 Elever i Kyrkskolans grundplaceringsområde

Tabell 22: Andel elever folkbokförda i Kyrkskolans grundplaceringsområde efter skolområde, regi och årskurs, %.

	Åk 0	Åk 1	Åk 2	Åk 3	Åk 4	Åk 5	Åk 6	Åk 7	Åk 8	Åk 9	Åk F-9
<b>Kyrkskolan</b>	<b>79,3</b>	<b>65,4</b>	<b>68,0</b>	<b>45,0</b>							<b>66,0</b>
Annan kommunal skola på Värmdö-landet	6,9	26,9	20,0	30,0							20,0
Fristående skola på Värmdölandet	3,4	7,7	4,0	10,0							6,0
Kommunal skola i annat område inom Värmdö kommun	3,4	0,0	0,0	10,0							3,0
Fristående skola i annat område inom Värmdö kommun	6,9	0,0	8,0	5,0							5,0
Kommunal skola i annan kommun	0,0	0,0	0,0	0,0							0,0
Fristående skola i annan kommun	0,0	0,0	0,0	0,0							0,0
Skola i annan kommun regi okänd	0,0	0,0	0,0	0,0							0,0
<b>Totalt</b>	<b>100</b>	<b>100</b>	<b>100</b>	<b>100</b>							<b>100</b>
<b>Antal elever</b>	<b>29</b>	<b>26</b>	<b>25</b>	<b>20</b>							<b>100</b>

Av de elever som tillhör Kyrkskolan väljer 66% att gå på skolan medan 26% väljer en annan skola på Värmdölandet och resterande 8% en skola i ett annat område inom kommunen. Som för många andra skolor med årskurs F-3 kan man skönja en tendens till att elever väljer att påbörja byte av skola redan i årskurs 3.

### 6.3.3 Elever i Viks skolas grundplaceringsområde

Tabell 23: Andel elever folkbokförda i Viks skolas grundplaceringsområde efter skolområde, regi och årskurs, %.

	Åk 0	Åk 1	Åk 2	Åk 3	Åk 4	Åk 5	Åk 6	Åk 7	Åk 8	Åk 9	Åk F-9
<b>Viks skola</b>	<b>66,3</b>	<b>77,8</b>	<b>71,1</b>	<b>67,2</b>	<b>59,6</b>	<b>55,3</b>	<b>58,2</b>				<b>65,0</b>
Annan kommunal skola på Värmdölandet	5,9	2,0	3,0	10,7	2,9	3,8	5,1				4,8
Fristående skola på Värmdölandet	21,8	9,1	15,6	14,8	10,6	12,1	2,0				12,5
Kommunal skola i annat område inom Värmdö kommun	1,0	1,0	1,5	0,8	4,8	4,5	6,1				2,8
Fristående skola i annat område inom Värmdö kommun	4,0	9,1	6,7	5,7	2,9	6,8	4,1				5,7
Kommunal skola i annan kommun	0,0	0,0	0,0	0,0	3,8	1,5	3,1				1,1
Fristående skola i annan kommun	1,0	1,0	2,2	0,8	15,4	15,2	21,4				8,0
Skola i annan kommun regi okänd	0,0	0,0	0,0	0,0	0,0	0,8	0,0				0,1
<b>Totalt</b>	<b>100</b>	<b>100</b>	<b>100</b>	<b>100</b>	<b>100</b>	<b>100</b>	<b>100</b>				<b>100</b>
Antal elever	101	99	135	122	104	132	98				791

I Viks skolas grundplaceringsområde går 65% av eleverna i Viks skola. 26% av eleverna i området har valt ett fristående alternativ, där Grantomta Montessori på Värmdölandet är populärast. Från årskurs 4 är andelen som går i Viks skola lägre samtidigt som fler söker sig till en fristående skola i annan kommun.

## 6.4 Djurö/Stavsnäs/Skärgården

Tabell 24: Antal elever folkbokförda på Djurö/Stavsnäs/Skärgården efter grundplaceringsskola och där eleven går i skola.

Grundplaceringsskola	Värmdö Skärgårdsskola
<b>Skola eleven går i</b>	
<b><u>Gustavsberg</u></b>	
Farstavikens skola	12
Munkmoraskolan	0
Ösbyskolan	12
Antistilla skola	0
Lär skola	5
<b><u>Ingarö</u></b>	
Brunns skola	1
Fågelviks skola	0
Lemshaga akademi	8
<b><u>Värmdölandet</u></b>	
Hemmestaskolan	16
Kyrkskolan	0
Viks skola	23
Kullsvdsskolan	3
Grantomta Montessoriskola	9
<b><u>Djurö/Stavsnäs/Skärgården</u></b>	
Värmdö Skärgårdsskola	<b>407</b>
Engelska skolan Nacka	32
Idunskolan Nacka	4
Kunskapsskolan Nacka	13
Annan fristående skola utanför Värmdö kommun	14
Kommunal skola i annan kommun	13
Annan kommun regi okänd	3
<b>Totalt</b>	<b>575</b>



Tabell 25: Elever folkbokförda på Djurö/Stavsnäs/Skärgården. Andel elever i respektive skola utifrån Värmdö Skärgårdsskolans grundplaceringsområde, %.

Grundplaceringsskola	Värmdö Skärgårdsskola
<b>Skola eleven går i</b>	
<b><u>Gustavsberg</u></b>	
Farstavikens skola	2,1
Munkmoraskolan	0,0
Ösbyskolan	2,1
Antistilla skola	0,0
Lär skola	0,9
<b><u>Ingarö</u></b>	
Brunns skola	0,2
Fågelviks skola	0,0
Lemshaga akademi	1,4
<b><u>Värmdölandet</u></b>	
Hemmestaskolan	2,8
Kyrkskolan	0,0
Viks skola	4,0
Kullsvedsskolan	0,5
Grantomta Montessoriskola	1,6
<b><u>Djurö/Stavsnäs/Skärgården</u></b>	
Värmdö Skärgårdsskola	<b>70,8</b>
Engelska skolan Nacka	5,6
Idunskolan Nacka	0,7
Kunskapsskolan Nacka	2,3
Annan fristående skola utanför Värmdö kommun	2,4
Kommunal skola i annan kommun	2,3
Annan kommun regi okänd	0,5
<b>Totalt</b>	<b>100,0</b>

I Värmdö Skärgårdsskolans grundplaceringsområde går 71% i Värmdö Skärgårdsskola. 12% av eleverna går i en kommunal skola i annat område i Värmdö kommun medan 11% går i en fristående skola i annan kommun.

Tabell 26: Andel elever folkbokförda i Värmdö Skärgårdsskolas grundplaceringsområde efter skolområde, regi och årskurs, %.

	Åk 0	Åk 1	Åk 2	Åk 3	Åk 4	Åk 5	Åk 6	Åk 7	Åk 8	Åk 9	Åk F-9
<b>Värmdö Skärgårdsskola</b>	<b>72,2</b>	<b>82,0</b>	<b>78,8</b>	<b>81,4</b>	<b>68,9</b>	<b>81,3</b>	<b>73,0</b>	<b>59,1</b>	<b>62,8</b>	<b>52,3</b>	<b>70,8</b>
Annan kommunal skola på Djurö/Stavsnäs/Skärgården	0,0	0,0	0,0	0,0	0,0	0,0	0,0	0,0	0,0	0,0	0,0
Fristående skola på Djurö/Stavsnäs/Skärgården	0,0	0,0	0,0	0,0	0,0	0,0	0,0	0,0	0,0	0,0	0,0
Kommunal skola i annat område inom Värmdö kommun	20,4	8,0	9,1	7,0	8,2	7,8	7,9	16,7	11,6	18,5	11,7
Fristående skola i annat område inom Värmdö kommun	3,7	4,0	7,6	9,3	4,9	0,0	3,2	1,5	2,3	3,1	3,8
Kommunal skola i annan kommun	0,0	4,0	3,0	0,0	0,0	3,1	3,2	3,0	2,3	3,1	2,3
Fristående skola i annan kommun	3,7	2,0	1,5	2,3	18,0	7,8	9,5	19,7	18,6	23,1	11,0
Skola i annan kommun regi okänd	0,0	0,0	0,0	0,0	0,0	0,0	3,2	0,0	2,3	0,0	0,5
<b>Totalt</b>	<b>100</b>	<b>100</b>	<b>100</b>	<b>100</b>	<b>100</b>	<b>100</b>	<b>100</b>	<b>100</b>	<b>100</b>	<b>100</b>	<b>100</b>
Antal elever	54	50	66	43	61	64	63	66	43	65	575

Generellt börjar fler elever som tillhör Värmdö Skärgårdsskola pendla till andra skolor från årskurs 7. Anmärkningsvärt är att i förskoleklass är andelen elever i annan kommunal skola i Värmdö kommun 20% och att 18% av eleverna i årskurs 4 pendlar till fristående skola i annan kommun.

## 6.5 Kapacitet i de kommunala grundskolorna

Skolans kapacitet behöver inte nödvändigtvis vara skolans utrymme för exakt elevantal. För att uppnå ett elevantal som är lika stort som skolans uppskattade kapacitet kan anpassningsåtgärder och enklare ombyggnationer behöva genomföras. Uppgifterna om skolornas kapacitet avser samtliga årskurser och kan variera för de olika årskurserna. Det betyder alltså inte att skolan har kapacitet att ta in x antal barn i förskoleklass för att det finns tillräckligt antal tillgängliga platser i högre årskurser. Därför bör det finnas en måttlig överkapacitet på skolorna.

Tabell 27: Kommunala skolors kapacitet utifrån Skandinavisk Skolservice rapport från 2008 samt rektorernas uppskattning av kapacitet.

Skolenhet	Åk	Elevantal ht14	Kapacitet rapport	Rektorernas uppskattning av kapacitet	Kommentarer
Farstavikens skola	F-9	708	1125	900	Omfattande renovering av Ekedal F-5 och om-och tillbyggnad av Kvarnberget 6-9 beräknas vara klart under 2017. Från 2017 förväntas kapaciteten öka med ca. 250 platser.
Munkmoraskolan	F-3	136	180	200	Brist på kapacitet.
Ösbyskolan	F-9	753	800	750	
<b>Gustavsberg</b>		<b>1597</b>	<b>2105</b>	<b>1850</b>	
Brunns skola	F-9	678	840	700	Förväntas få ett ökat elevantal och behöver enligt rektor se över tillgång till lokaler.
Fågelviks skola	F-3	169	200	200	
<b>Ingarö</b>		<b>847</b>	<b>1040</b>	<b>900</b>	
Hemmestaskolan	F-9	847	1180	960	Avveckling under 2014-2015 av förskoleverksamheten på Hemmestaskolan vilket ger plats för ytterligare skolverksamhet och en kapacitet på 960 platser.
Kyrkskolan	F-3	76	175	150	Skolan har idag kapacitetsbrist och har en tillfällig lösning av två paviljonger. Inom parentes platser inkl. tillfälliga paviljonger. 2017 rivs dessa och tre klassrum försvinner. Skolans kapacitet kommer alltså minska med ca. 80 platser till 600 platser.
Viks skola	F-6	682	600	600 (680)	
<b>Värmdölandet</b>		<b>1605</b>	<b>1955</b>	<b>1710</b>	
<b>Värmdö Skärgårdsskola</b>	<b>F-9</b>	<b>418</b>	<b>550</b> <sup>1</sup>	<b>650</b>	En tillbyggnad med två omklädningsrum i befintlig sporthall beräknas vara klart 2015.
<b>Totalt</b>		<b>4467</b>	<b>5650</b>	<b>5110</b>	

<sup>1</sup> Endast enheten Djurö skola är med i rapporten.

Att få ett grepp om skolornas kapacitet är inte helt enkelt, därför används det två mått av kapacitet i denna rapport. Dels används Skandinaviska Skolservice AB utredning från den 17 oktober 2008 där en bedömning av respektive skolas kapacitetförutsättningar och utvecklingsmöjligheter gjordes. Genom besök på skolorna gjordes en bedömning av dåvarande planlösningar och hur enklare ombyggnationer kan ge plats till fler elever vilket

definierade skolornas kapacitet. För att få en mer uppdaterad bild av skolornas kapacitet så har även information inhämtats från rektor på respektive skola. Kapacitetsiffrorna skiljer sig åt för de flesta skolor då rektorerna bedömer att skolan har färre platser än vad utredningen från 2008 slog fast. Detta beror delvis på att utredningen som gjordes 2008 räknar på en del ombyggnation som skulle öka kapaciteten. Generellt finns det en överkapacitet på grundskoleplatser i den kommunala skolan i dagsläget.

Farstavikens skola kommer att genomgå en tillbyggnad av högstadiesektionen Kvarnberget med start hösten 2015 och ska vara färdigställd under 2017. Kapaciteten kommer då gå från dagens 450-500 platser till 700 platser. På skolans båda sektioner sker nu även en upprustning.

Ösbyskolan har brist på kapacitet i dagsläget. Då det finns ett begränsat antal klassrum blir elevgrupperna stora. Detta berör främst de yngre årskurserna.

Brunns skola förväntas få ett ökat elevantal och behöver enligt rektor behövs tillgången av lokaler ses över.

I Hemmestaskolan håller man på att avveckla förskoleverksamheten på skolan för att ge plats åt ytterligare skolverksamhet. Avvecklingen beräknas vara klar 2015 men det är svårt att avgöra hur många elevplatser detta kommer skapa. I prognosen antar vi att skolans kapacitet ökar med 100 platser från 2015.

I dagsläget lider Viks skola av kapacitetsbrist och har därför en tillfällig lösning i form av två paviljonger. Dessa måste dock rivas 2017 och skolan förlorar då tre klassrum.

## 7 Förväntad elevutveckling, befolkningsutveckling och kapacitet

En prognos över antalet elever för de kommunala skolorna i Värmdö kommun har tagits fram till år 2023. Antalet elever kan brytas ned på skola, årskurs och prognosgrupp (se avsnitt 1.4). Den kompletta elevantalsprognosen finns i en separat excel-fil.

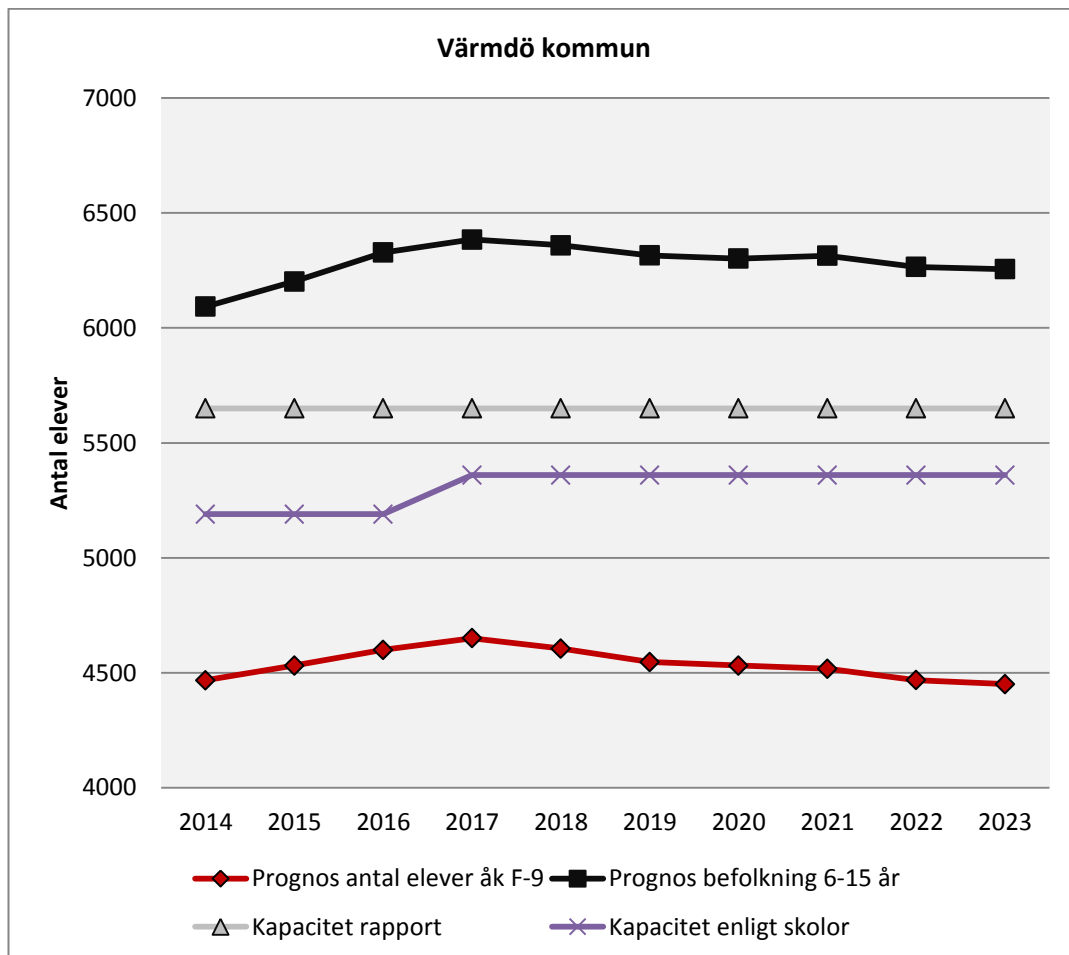
Elevantalsprognosen tar hänsyn till de tendenser som finns i elevpendlingen och utgår från att elever följer samma rörelsemönster som idag. När stora förändringar i området inträffar kan elevers rörelsemönster förändras. Värmdö kommun är inne i en period med ett flertal byggprojekt vilket kommer påverka befolkningen. De senaste åren har det även skett en del omorganisation inom grundskolan vilket också har lett till en förändring i elevers rörelsemönster. Nedan redovisas förväntat elevantal för respektive skola om elever fortsätter röra sig som idag, diskussioner kring hur deras rörelsemönster kan påverkas av nybyggda bostäder, renoveringar av skola, skolors kapacitet etc.

Förutsatt att befolkningsprognosen faller väl ut och att elevers rörelsemönster fortsätter se ut som idag kommer elevantalsprognosen ha hög träffsäkerhet fram till och med 2019. Då befolkningsprognosen för 6-åringar blir osäkrare från år 2020 blir även elevantalsprognosen osäkrare för elevantalet i förskoleklass från 2020. Anledningen till att befolkningsprognosen blir osäkrare från 2020 är att de som är 6 år 2020 föds under prognosperioden.

I skolor där elever inte kan genomföra hela sin skolgång finns det en tendens till att elever byter skola innan den naturliga övergången sker för att få plats på populära skolor.

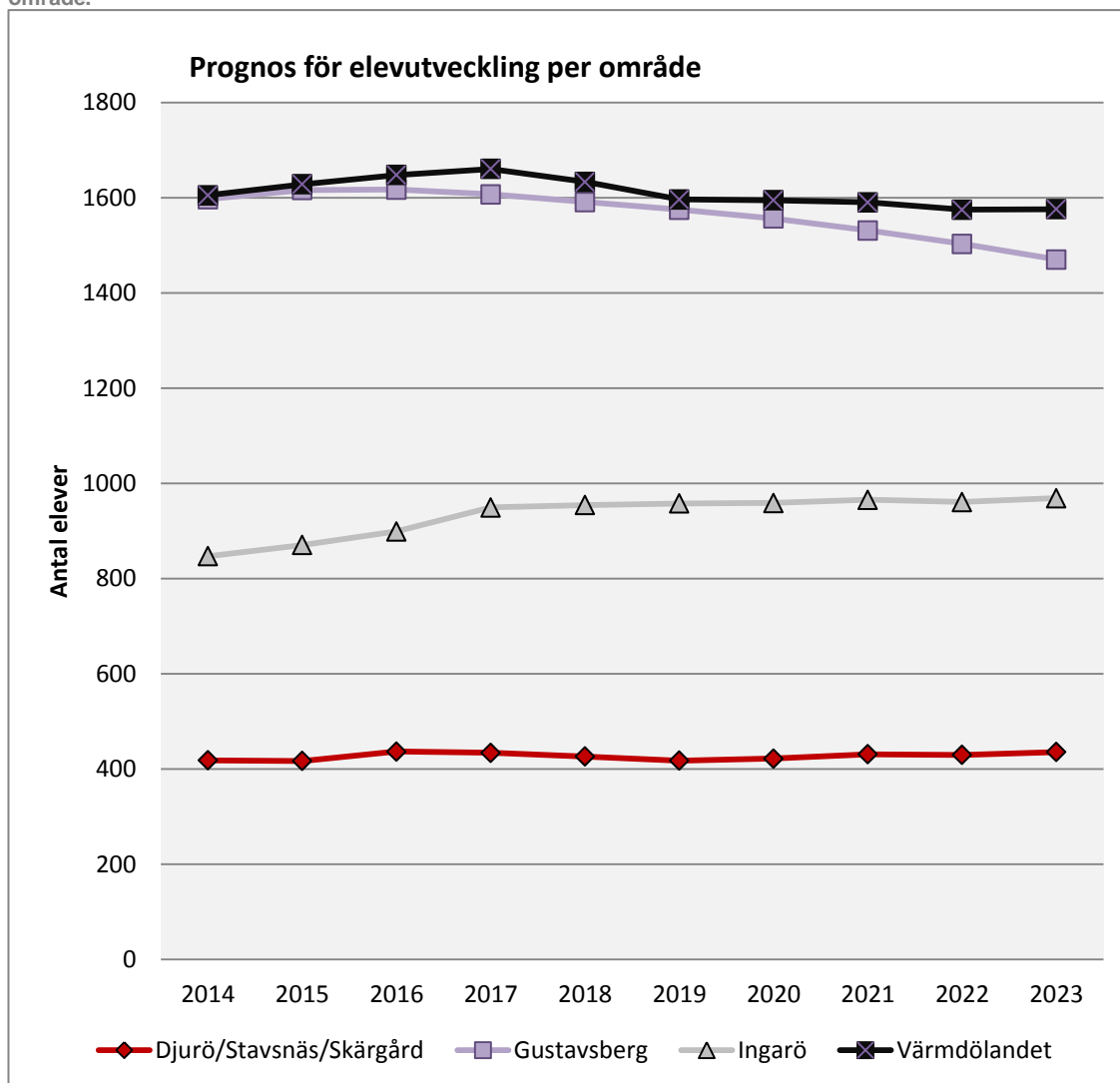
## 7.1 Värmdö kommun

Diagram 1: Prognostiserad befolkningsutveckling, elevutveckling och kapacitet i kommunal grundskola för Värmdö kommun för 2014-2023.



Fortsätter elever att röra sig som idag så kommer antalet elever i kommunal grundskola i Värmdö kommun öka med nästan 200 elever fram till och med år 2017. Därefter förväntas elevantalet sjunka något för varje år, för att i slutet av prognosperioden ligga på samma nivå som idag. Generellt förväntas det således finnas en överkapacitet på grundskoleplatser även framöver.

Diagram 2: Prognostiserad elevutveckling i kommunal grundskola för Värmdö kommun 2014-2023, efter område.



I området Djurö/Stavsnäs/Skärgården förväntas antalet elever i Värmdö Skärgårdsskola förändras lite de kommande 10 åren. Antalet elever i Gustavsberg förväntas öka något till 2015, från och med 2017 sjunker antalet elever för varje år. Detta beror främst på att antalet elever på Ösbyskolan, men även Farstavikens skola, förväntas bli färre. På Munkmoraskolan däremot förväntas det gå fler elever de kommande åren. På Ingarö förväntas en stadig ökning av antalet elever de kommande åren. Även på Värmdölandet väntas en ökning av antalet elever de närmsta åren, däremot sjunker antalet elever från och med 2018.



Tabell 28: Prognostiserad elevutveckling för de kommunala grundskolorna i Värmdö kommun för 2014-2023 efter område och skolenhet.

Område	Enhet	2014	2015	2016	2017	2018	2019	2020	2021	2022	2023
<b>Kommunala</b>											
Gustavsberg	Farstavikens skola	708	702	687	687	681	664	668	661	649	643
Gustavsberg	Munkmoraskolan	136	149	158	156	161	167	165	167	166	164
Gustavsberg	Ösbyskolan	753	765	772	763	750	743	723	703	688	662
<b>Gustavsberg</b>	<b>Totalt</b>	<b>1597</b>	<b>1616</b>	<b>1617</b>	<b>1607</b>	<b>1591</b>	<b>1575</b>	<b>1556</b>	<b>1531</b>	<b>1503</b>	<b>1470</b>
Ingarö	Brunns skola	678	699	742	785	798	801	808	815	807	812
Ingarö	Fågelviks skola	169	171	157	164	156	157	151	150	153	157
<b>Ingarö</b>	<b>Totalt</b>	<b>847</b>	<b>870</b>	<b>899</b>	<b>949</b>	<b>954</b>	<b>958</b>	<b>959</b>	<b>965</b>	<b>961</b>	<b>969</b>
Värmdölandet	Hemmestaskolan	847	861	905	923	925	919	929	931	920	920
Värmdölandet	Kyrkskolan	76	87	92	93	91	91	95	96	99	100
Värmdölandet	Viks skola	682	680	651	645	617	586	571	564	556	555
<b>Värmdölandet</b>	<b>Totalt</b>	<b>1605</b>	<b>1628</b>	<b>1647</b>	<b>1660</b>	<b>1633</b>	<b>1596</b>	<b>1594</b>	<b>1590</b>	<b>1575</b>	<b>1576</b>
Djurö/Stavsnäs/Skärgården	Värmdöskär-gårdsskola	418	417	436	434	426	418	422	431	430	436
<b>Värmdö Kommun</b>	<b>Totalt</b>	<b>4467</b>	<b>4531</b>	<b>4600</b>	<b>4650</b>	<b>4605</b>	<b>4546</b>	<b>4531</b>	<b>4517</b>	<b>4468</b>	<b>4450</b>

Tabell 29: Prognostiserad elevutveckling för de kommunala grundskolorna i Värmdö kommun för 2014-2023 efter årskurs.

Årskurs	2014	2015	2016	2017	2018	2019	2020	2021	2022	2023
0	477	477	486	476	462	468	478	483	489	493
1	506	476	481	488	480	465	471	480	485	491
2	572	507	478	484	490	481	467	472	482	487
3	485	573	510	481	488	492	485	471	476	485
4	445	429	489	461	410	423	424	410	402	406
5	475	443	428	488	461	408	424	424	411	402
6	439	463	430	418	476	447	399	412	415	402
7	372	438	460	436	428	481	458	412	427	429
8	344	380	446	464	441	434	484	462	415	432
9	352	346	391	455	469	447	441	490	466	421
<b>F-9</b>	<b>4467</b>	<b>4531</b>	<b>4600</b>	<b>4650</b>	<b>4605</b>	<b>4546</b>	<b>4531</b>	<b>4517</b>	<b>4468</b>	<b>4450</b>

Ser man till förväntad elevutveckling uppdelat på årskurs syns ett fortsatt tydligt tapp av elever i årskurs 4 för den kommunala grundskolan. Ett mindre tapp syns också i årskurs 6. Idag går totalt 1507 elever (exkl. elever i Kullsväddsskolan) i årskurs 6-9 i kommunal regi i Värmdö kommun. Redan nästa år förväntas det gå ytterligare 120 elever i dessa

årskurser. Om två år, 2016, förväntas antalet elever öka med ytterligare 100 elever i årskurs 6-9. 2018 förväntas det gå 1814 elever i årskurs 6-9 i kommunal regi i Värmdö kommun, vilket är en ökning med 307 elever på 4 år. Under samma period förväntas antalet elever i årskurs F-3 att sjunka från 2040 elever till 1920 elever.

Tabell 30: Prognostiserad elevutveckling för de kommunala grundskolorna i Värmdö kommun för 2014-2023 efter prognosgrupp.

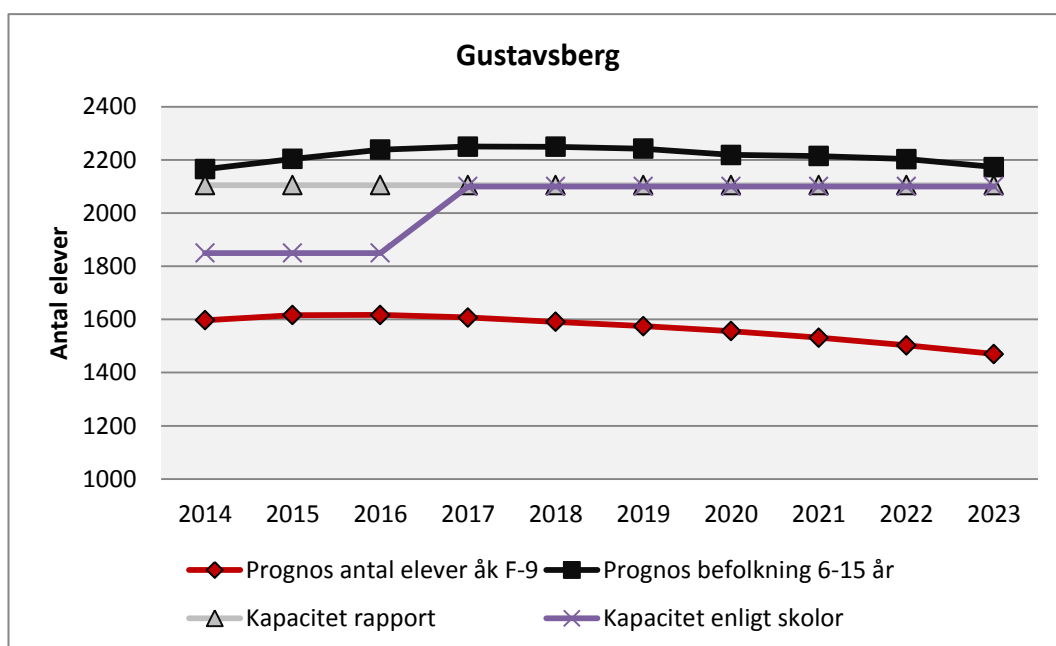
Prognosgrupp	2014	2015	2016	2017	2018	2019	2020	2021	2022	2023
Elever folkbokförda i skolans grundplaceringsomr.	3610	3709	3771	3818	3784	3720	3706	3688	3639	3619
Elever folkbokförda i området annat grundplaceringsomr.	440	425	426	431	429	433	431	434	439	434
Elever folkbokförda i annat område inom kommunen	373	359	358	349	338	338	339	340	334	340
Elever folkbokförda i annan kommun	44	38	45	52	54	55	55	55	56	57
<b>Totalt</b>	<b>4467</b>	<b>4531</b>	<b>4600</b>	<b>4650</b>	<b>4605</b>	<b>4546</b>	<b>4531</b>	<b>4517</b>	<b>4468</b>	<b>4450</b>

Antalet elever som väljer att gå i skolan i sitt grundplaceringsområde förväntas öka, anledningen till detta är att befolkningen i Värmdö kommun förväntas öka. I prognosgruppen elever som går i annan skola i sitt folkbokföringsområde förväntas antalet elever i stort sett vara oförändrat under prognosperioden. Antalet elever som väljer att studera vid en skola i ett annat område än det man bor i förväntas sjunka en aning fram till och med 2018 för att sedan stagnera. Elever från annan kommun förväntas öka något från och med 2017.

## 7.2 Gustavsberg

I Gustavsberg planeras det byggas 2300 nya lägenheter fram till och med 2025. Porlins-kvarteren är ett helt nytt område där det nu byggs 1400 nya bostäder med inflyttning från hösten 2014 och framåt. Detta kommer sannolikt leda till förändringar i elevers rörelsemönster i Gustavsberg. Detta gör att prognoser för området är komplicerat.

Diagram 3: Prognostiserad befolkningsutveckling, elevutveckling och kapacitet i kommunal grundskola i Gustavsberg för 2014-2023.



Tabell 31: Prognostiserad elevutveckling för de kommunala grundskolorna i Gustavsberg för 2014-2023.

Område	Enhet	2014	2015	2016	2017	2018	2019	2020	2021	2022	2023
<b>Kommunala</b>											
Gustavsberg	Farstavikens skola	708	702	687	687	681	664	668	661	649	643
Gustavsberg	Munkmoraskolan	136	149	158	156	161	167	165	167	166	164
Gustavsberg	Ösbyskolan	753	765	772	763	750	743	723	703	688	662
<b>Gustavsberg</b>	<b>Totalt</b>	<b>1597</b>	<b>1616</b>	<b>1617</b>	<b>1607</b>	<b>1591</b>	<b>1575</b>	<b>1556</b>	<b>1531</b>	<b>1503</b>	<b>1470</b>

Om elever väljer skola på samma sätt som idag kommer elevantalet sjunka i Gustavsberg från 2017.

Tabell 32: Prognostiserad elevutveckling för de kommunala grundskolorna i Gustavsberg 2014-2023 efter årskurs.

Årskurs	2014	2015	2016	2017	2018	2019	2020	2021	2022	2023
0	160	182	168	166	164	164	160	160	160	160
1	203	154	178	165	164	161	161	157	156	157
2	184	200	152	176	163	162	158	158	154	154
3	169	183	199	152	175	162	161	157	157	154
4	159	152	155	173	134	156	144	140	137	136
5	152	158	152	156	172	133	155	144	140	136
6	134	140	145	141	145	158	124	142	135	131
7	141	149	151	155	150	155	168	131	151	145
8	148	149	157	155	161	157	160	173	135	156
9	147	149	159	168	162	168	165	170	178	143
<b>F-9</b>	<b>1597</b>	<b>1616</b>	<b>1617</b>	<b>1607</b>	<b>1591</b>	<b>1575</b>	<b>1556</b>	<b>1531</b>	<b>1503</b>	<b>1470</b>

Från idag förväntas elevantalet i Gustavsbergs kommunala skolor att öka med 20 elever till och med 2016, framför allt är det i årskurs 6-9 som elevantalet förväntas öka jämfört med idag. Från 2017 sjunker elevutvecklingen med nästan 150 elever fram till 2023.

Tabell 33: Prognostiserad elevutveckling för de kommunala grundskolorna i Gustavsberg för 2014-2023 efter prognosgrupp.

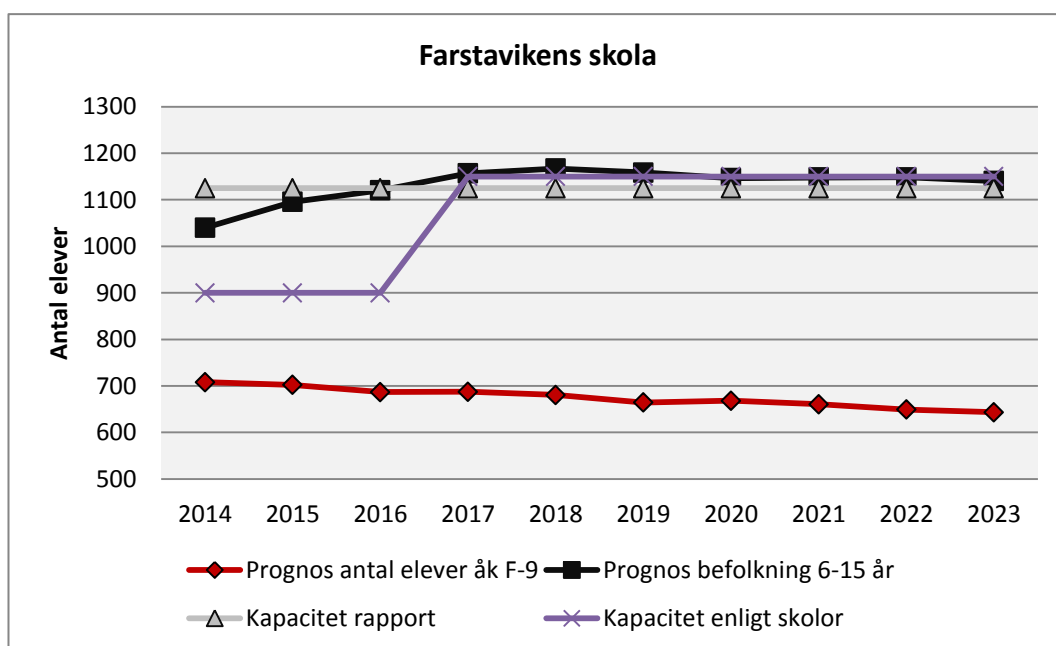
Prognosgrupp	2014	2015	2016	2017	2018	2019	2020	2021	2022	2023
Elever folkbokförda i skolans grundplaceringsomr.	1206	1251	1246	1251	1244	1226	1210	1186	1165	1136
Elever folkbokförda i området annat grundplaceringsomr.	198	188	192	181	181	183	179	181	179	170
Elever folkbokförda i annat område inom kommunen	172	159	158	146	137	134	135	132	125	130
Elever folkbokförda i annan kommun	21	18	22	29	30	31	32	32	33	34
<b>Totalt</b>	<b>1597</b>	<b>1616</b>	<b>1617</b>	<b>1607</b>	<b>1591</b>	<b>1575</b>	<b>1556</b>	<b>1531</b>	<b>1503</b>	<b>1470</b>

Förväntat elevantal nedbrutet på respektive prognosgrupp indikerar att elevantalet sjunker i alla prognosgrupper utom för prognosgruppen med inpendlande elever från annan kommun.

### 7.2.1 Farstavikens skola

Farstavikens skola, Kvarnbereget, ska genomgå en om- och tillbyggnad med start hösten 2015. Båda sektionerna genomför även upprustningar av befintliga lokaler vilket gör det högst sannolikt att elevrörligheten kommer att förändras i dessa områden. Skolan förväntas bli mer attraktiv vilket prognosen inte tar hänsyn till.

Diagram 4: Prognostiserad befolkningsutveckling, elevutveckling och kapacitet för Farstavikens skola 2014-2023.



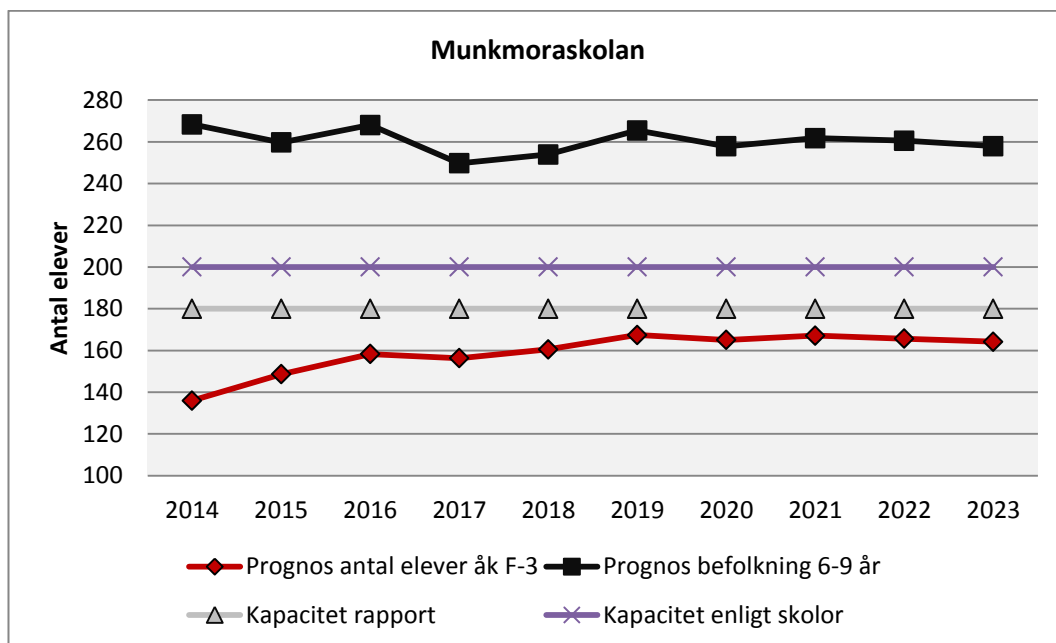
Tabell 34: Prognostiserad elevutveckling för Farstavikens skola 2014-2023 efter årskurs.

Årskurs	2014	2015	2016	2017	2018	2019	2020	2021	2022	2023
0	46	70	52	56	54	51	52	52	52	52
1	74	46	69	53	57	54	51	52	52	52
2	74	73	46	66	53	56	54	51	51	51
3	69	74	75	49	67	54	58	55	52	53
4	80	70	76	87	67	82	77	74	74	71
5	83	82	71	77	87	68	83	77	75	74
6	63	70	69	61	67	72	60	69	68	66
7	61	70	74	73	65	72	75	64	72	71
8	77	66	77	79	77	71	78	80	68	76
9	81	80	78	87	87	85	80	89	85	77
<b>F-9</b>	<b>708</b>	<b>702</b>	<b>687</b>	<b>687</b>	<b>681</b>	<b>664</b>	<b>668</b>	<b>661</b>	<b>649</b>	<b>643</b>

Trots att antalet barn i åldern 6-15 år förväntas öka fram till 2018 i Farstavikens grundplaceringsområde förväntas antalet elever sjunka något under denna period. Anledningen till detta är att befolkningen förväntas öka i de områden där elever är mer benägna att välja en annan skola än Farstavikens skola. Detta mönster kan som sagt mycket väl ändras i och med nyproduktion av bostäder i området och upprustning av skolan.

## 7.2.2 Munkmoraskolan

Diagram 5: Prognostiserad befolkningsutveckling, elevutveckling och kapacitet för Munkmoraskolan 2014-2023.



Tabell 35: Prognostiserad elevutveckling för Munkmoraskolan 2014-2023 efter årskurs.

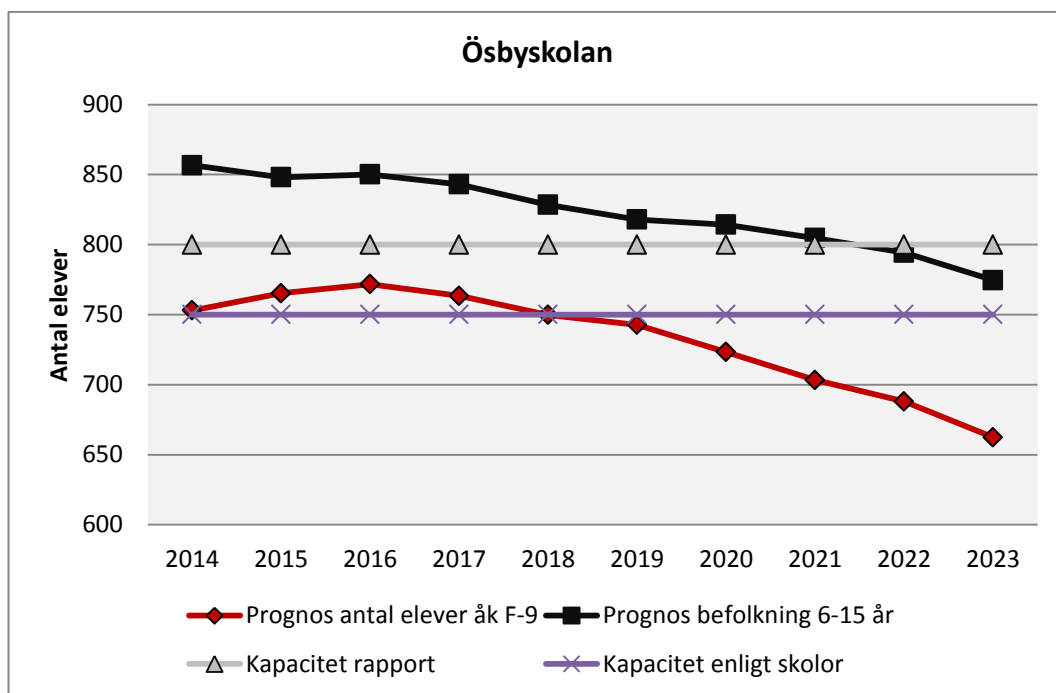
Årskurs	2014	2015	2016	2017	2018	2019	2020	2021	2022	2023
0	42	35	44	39	43	44	41	42	42	42
1	41	41	36	43	39	43	43	41	41	42
2	34	40	40	36	43	38	42	43	40	41
3	19	32	39	38	36	42	38	42	42	40
4	0	0	0	0	0	0	0	0	0	0
5	0	0	0	0	0	0	0	0	0	0
6	0	0	0	0	0	0	0	0	0	0
7	0	0	0	0	0	0	0	0	0	0
8	0	0	0	0	0	0	0	0	0	0
9	0	0	0	0	0	0	0	0	0	0
<b>F-9</b>	<b>136</b>	<b>149</b>	<b>158</b>	<b>156</b>	<b>161</b>	<b>167</b>	<b>165</b>	<b>167</b>	<b>166</b>	<b>164</b>

Antalet elever i Munkmoraskolan förväntas öka de kommande åren. Som för de andra skolorna med årskurs F-3 så finns det dock en risk att elever väljer att byta skola redan inför årskurs 3 för att komma in på populära skolor.



### 7.2.3 Ösbyskolan

Diagram 6: Prognostiserad befolkningsutveckling, elevutveckling och kapacitet för Ösbyskolan 2014-2023.



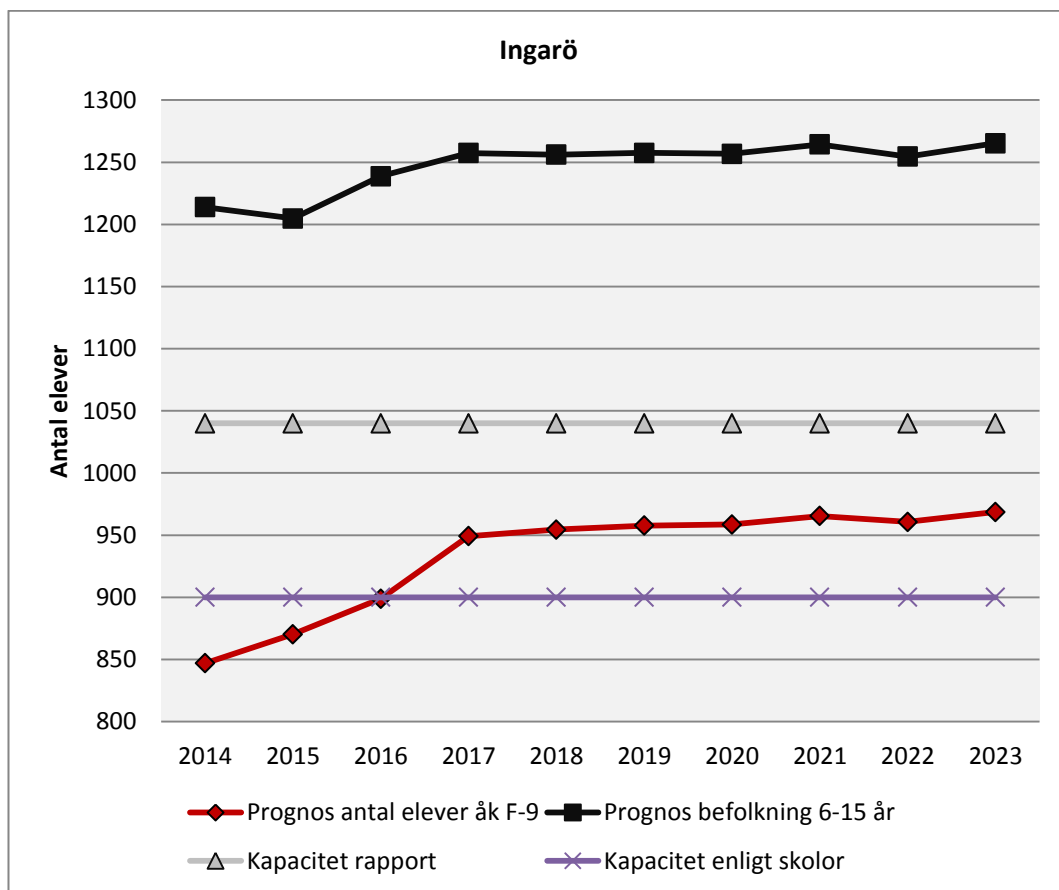
Tabell 36: Prognostiserad elevutveckling för Ösbyskolan 2014-2023 efter årskurs.

Årskurs	2014	2015	2016	2017	2018	2019	2020	2021	2022	2023
0	72	76	72	71	67	69	66	66	66	66
1	88	67	74	69	68	63	66	64	63	63
2	76	87	66	74	68	67	62	65	63	62
3	81	77	85	65	73	66	65	61	63	61
4	79	82	79	86	66	74	67	66	63	64
5	69	76	80	79	86	65	73	66	65	62
6	71	70	76	80	79	86	64	73	67	65
7	80	78	76	82	85	83	93	68	78	73
8	71	83	81	76	84	86	82	93	67	80
9	66	69	81	81	75	84	85	81	92	66
<b>F-9</b>	<b>753</b>	<b>765</b>	<b>772</b>	<b>763</b>	<b>750</b>	<b>743</b>	<b>723</b>	<b>703</b>	<b>688</b>	<b>662</b>

De kommande två åren förväntas elevantalet öka för att sedan följa grundplaceringsrådets befolkningsprognos nedåtgång. De närmsta åren finns det enligt rektorn en kapacitetsbrist på skolan.

### 7.3 Ingarö

Diagram 7: Prognostiserad befolkningsutveckling, elevutveckling och kapacitet i kommunal grundskola på Ingarö för 2014-2023.



Tabell 37: Prognostiserad elevutveckling för de kommunala grundskolorna på Ingarö för 2014-2023.

Område	Enhet	2014	2015	2016	2017	2018	2019	2020	2021	2022	2023
<b>Kommunala</b>											
Ingarö	Brunns skola	678	699	742	785	798	801	808	815	807	812
Ingarö	Fågelviks skola	169	171	157	164	156	157	151	150	153	157
<b>Ingarö</b>	<b>Totalt</b>	<b>847</b>	<b>870</b>	<b>899</b>	<b>949</b>	<b>954</b>	<b>958</b>	<b>959</b>	<b>965</b>	<b>961</b>	<b>969</b>

På Ingarö förväntas en stadig ökning av antalet elever de kommande åren om elever försätter röra sig som idag. Detta beror på ett ökat elevantal i Brunns skola. Elevantalet i Ingarös kommunala skolor förväntas nå skolornas uppskattade kapacitet år 2016.

Tabell 38: Prognostiserad elevutveckling för de kommunala grundskolorna på Ingarö 2014-2023 efter årskurs.

Årskurs	2014	2015	2016	2017	2018	2019	2020	2021	2022	2023
0	97	83	103	104	98	97	101	104	107	109
1	82	99	86	105	107	101	99	104	106	109
2	123	83	100	88	107	108	103	101	105	108
3	96	123	84	101	90	108	109	104	103	107
4	92	88	103	91	91	79	93	94	89	89
5	85	92	88	103	92	91	80	93	94	89
6	90	86	92	88	103	92	91	81	93	94
7	68	90	86	92	88	103	93	91	81	93
8	59	67	90	86	92	88	102	93	91	82
9	55	59	67	89	87	92	88	101	92	90
<b>F-9</b>	<b>847</b>	<b>870</b>	<b>899</b>	<b>949</b>	<b>954</b>	<b>958</b>	<b>959</b>	<b>965</b>	<b>961</b>	<b>969</b>

Från idag förväntas elevantalet i Ingarös kommunala skolor att öka med drygt 100 elever till och med 2017, därefter stagnerar den ökade utvecklingen något. Framför allt är det i årskurs 7-9 som elevantalet förväntas öka jämfört med idag.

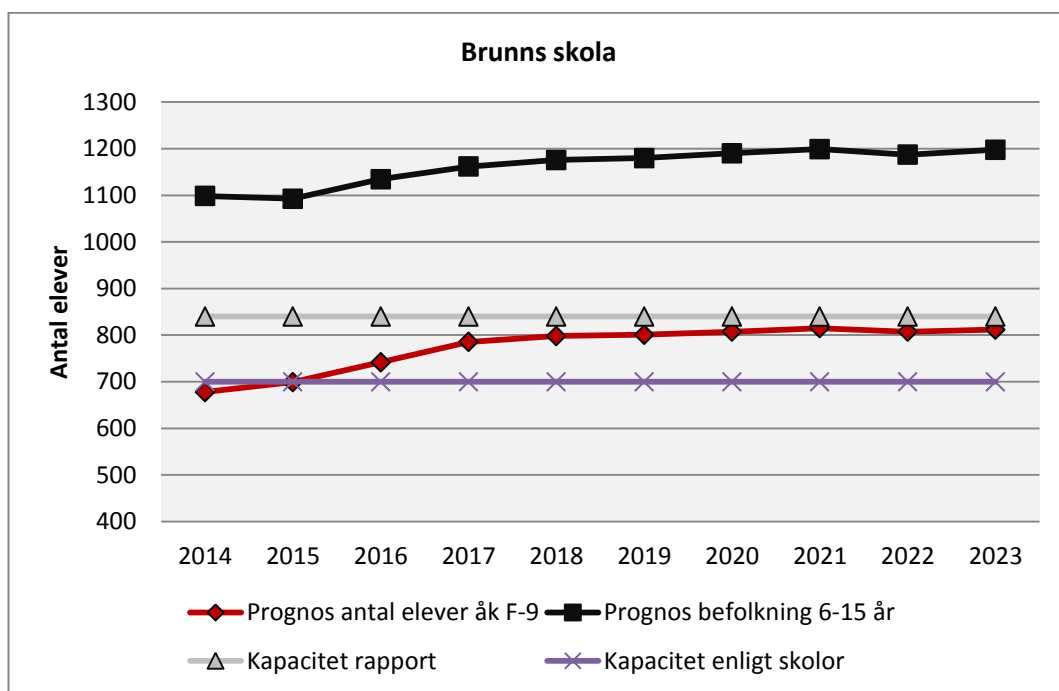
Tabell 39: Prognostiserad elevutveckling för de kommunala grundskolorna på Ingarö för 2014-2023 efter prognosgrupp.

Prognosgrupp	2014	2015	2016	2017	2018	2019	2020	2021	2022	2023
Elever folkbokförda i skolans grundplaceringsomr.	697	716	746	784	785	783	784	790	784	789
Elever folkbokförda i området annat grundplaceringsomr.	83	86	87	98	98	100	99	99	101	104
Elever folkbokförda i annat område inom kommunen	60	59	56	54	58	61	62	62	62	61
Elever folkbokförda i annan kommun	7	9	11	13	14	14	14	14	14	14
<b>Totalt</b>	<b>847</b>	<b>870</b>	<b>899</b>	<b>949</b>	<b>954</b>	<b>958</b>	<b>959</b>	<b>965</b>	<b>961</b>	<b>969</b>

Främst är det elever folkbokförda i grundplaceringsområdet som förväntas öka fram till och med 2017.

### 7.3.1 Brunns skola

Diagram 8: Prognostiserad befolkningsutveckling, elevutveckling och kapacitet för Brunns skola 2014-2023.



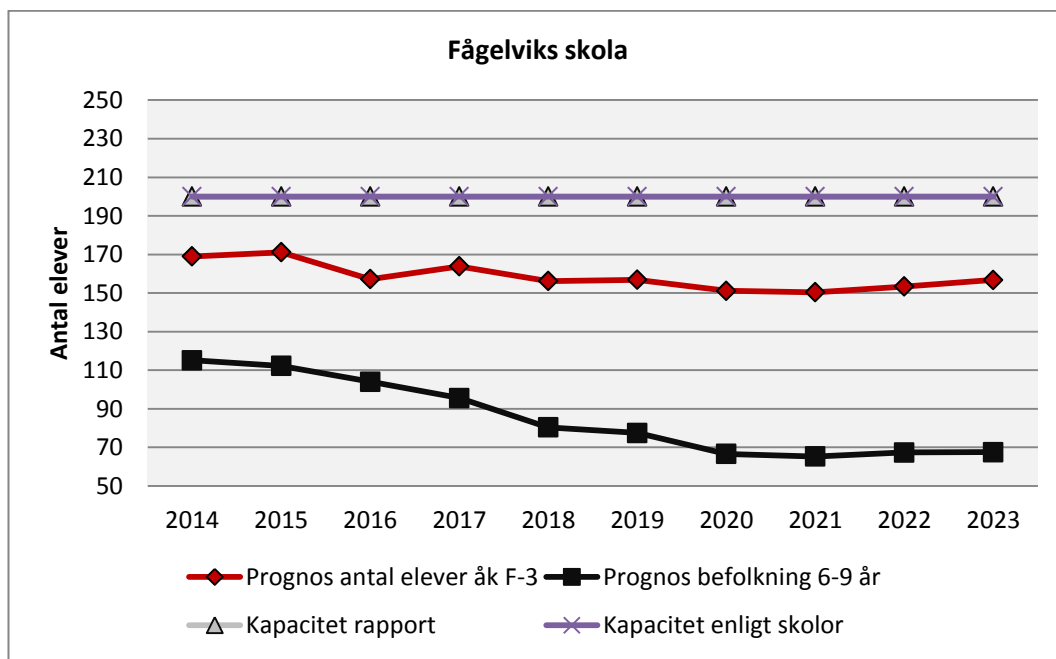
Tabell 40: Prognostiserad elevutveckling för Brunns skola 2014-2023 efter årskurs.

Årskurs	2014	2015	2016	2017	2018	2019	2020	2021	2022	2023
0	53	50	59	65	63	61	64	66	68	70
1	49	55	51	60	67	65	63	65	67	69
2	63	50	56	53	62	68	66	65	67	68
3	64	63	50	57	55	63	69	67	66	68
4	92	88	103	91	91	79	93	94	89	89
5	85	92	88	103	92	91	80	93	94	89
6	90	86	92	88	103	92	91	81	93	94
7	68	90	86	92	88	103	93	91	81	93
8	59	67	90	86	92	88	102	93	91	82
9	55	59	67	89	87	92	88	101	92	90
<b>F-9</b>	<b>678</b>	<b>699</b>	<b>742</b>	<b>785</b>	<b>798</b>	<b>801</b>	<b>808</b>	<b>815</b>	<b>807</b>	<b>812</b>

Om elever söker sig till Brunns skola på samma sätt som idag förväntas antalet elever öka med 150 elever till 2023. Anledningen till att skolan ökar i årskurs 4 är att Fågelviks skola har årskurs F-3 och många elever byter då till Brunns skola. Om de 90 elever som idag går i årskurs 6 väljer att fortsätta på skolan i årskurs 7 så kommer skolan att nå den av skolan uppskattade maxkapaciteten på 700 elever redan nästa höst.

### 7.3.2 Fågelviks skola

Diagram 9: Prognostiserad befolkningsutveckling, elevutveckling och kapacitet för Fågelviks skola 2014-2023.



Tabell 41: Prognostiserad elevutveckling för Fågelviks skola 2014-2023 efter årskurs.

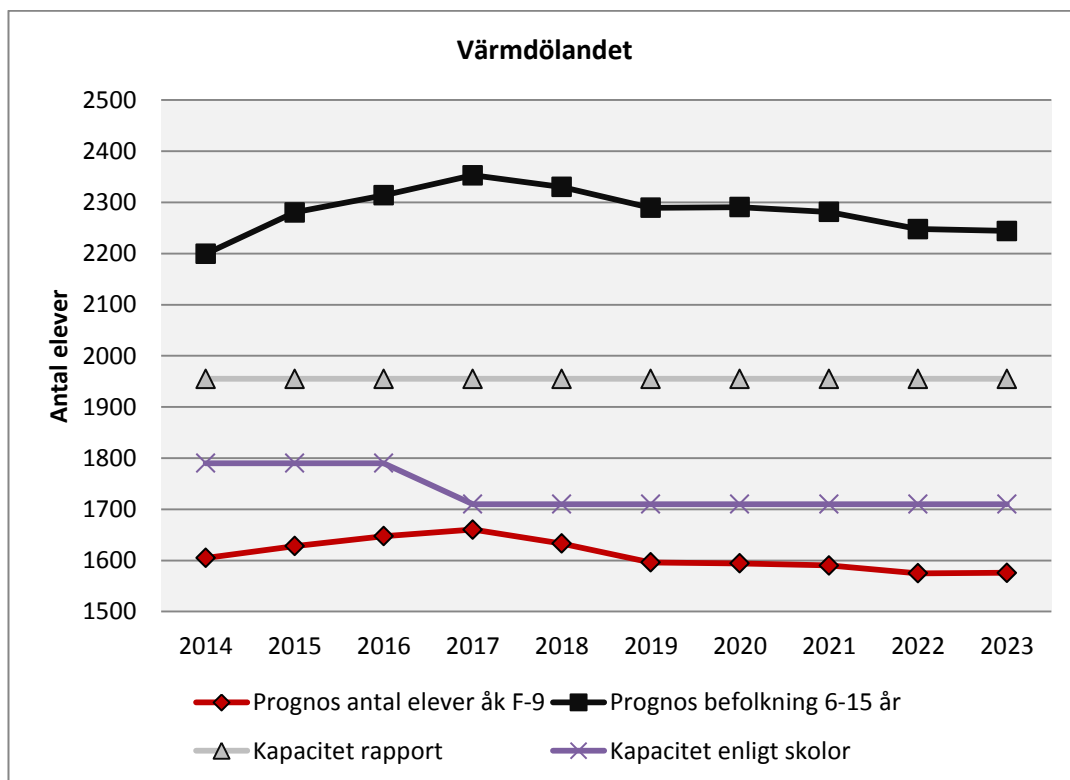
Årskurs	2014	2015	2016	2017	2018	2019	2020	2021	2022	2023
0	44	34	45	39	36	35	38	38	39	39
1	33	44	35	45	40	36	36	38	39	39
2	60	33	44	35	45	40	37	37	39	39
3	32	60	34	44	36	45	40	37	37	39
4	0	0	0	0	0	0	0	0	0	0
5	0	0	0	0	0	0	0	0	0	0
6	0	0	0	0	0	0	0	0	0	0
7	0	0	0	0	0	0	0	0	0	0
8	0	0	0	0	0	0	0	0	0	0
9	0	0	0	0	0	0	0	0	0	0
<b>F-9</b>	<b>169</b>	<b>171</b>	<b>157</b>	<b>164</b>	<b>156</b>	<b>157</b>	<b>151</b>	<b>150</b>	<b>153</b>	<b>157</b>

I Fågelviks skola går alltså fler elever än antalet elever folkbokförda i skolans grundplaceringssområde. Nästan hälften av eleverna som går i Fågelviks skola har ett annat grundplaceringssområde. Då skolan har många elever utanför skolans grundplaceringssområde slår den negativa befolkningsutvecklingen inte så hårt mot skolan. Befolkningsutveckling-

en för barn i åldern 6-9 år förväntas sjunka med ett 40-tal barn fram till och med år 2020. Elevantalet på skolan förväntas dock inte sjunka i samma takt som befolkningsprognosen men det förväntas 20 elever färre på skolan vid år 2020 om eleverna fortsätter att söka sig till Fågelviks skola som de gör idag.

## 7.4 Värmdölandet

Diagram 10: Prognostiserad befolkningsutveckling, elevutveckling och kapacitet för Värmdölandets kommunala grundskolor 2014-2023.



Tabell 42: Prognostiserad elevutveckling för Värmdölandet 2014-2023 efter årskurs.

Årskurs	2014	2015	2016	2017	2018	2019	2020	2021	2022	2023
0	181	177	172	173	167	168	175	176	178	179
1	180	183	180	175	175	170	171	177	179	181
2	213	183	185	183	177	176	171	172	179	180
3	183	214	184	185	183	178	177	172	173	179
4	149	151	177	152	143	149	142	139	138	139
5	185	149	150	176	151	142	148	142	138	138
6	167	185	149	149	174	151	141	148	141	138
7	123	153	172	144	150	170	152	146	153	146
8	109	124	153	171	144	149	169	151	145	152
9	115	110	125	153	169	143	148	167	150	144
<b>F-9</b>	<b>1605</b>	<b>1628</b>	<b>1647</b>	<b>1660</b>	<b>1633</b>	<b>1596</b>	<b>1594</b>	<b>1590</b>	<b>1575</b>	<b>1576</b>



Antalet elever i Värmdölandets skolor förväntas öka med ett 20-tal elever fram till 2017. Det är framför allt i årskurs 6-9 som elevantalet ökar. Därefter förväntas det totala elevantalet sjunka något i samband med att befolkningsprognosen sjunker.

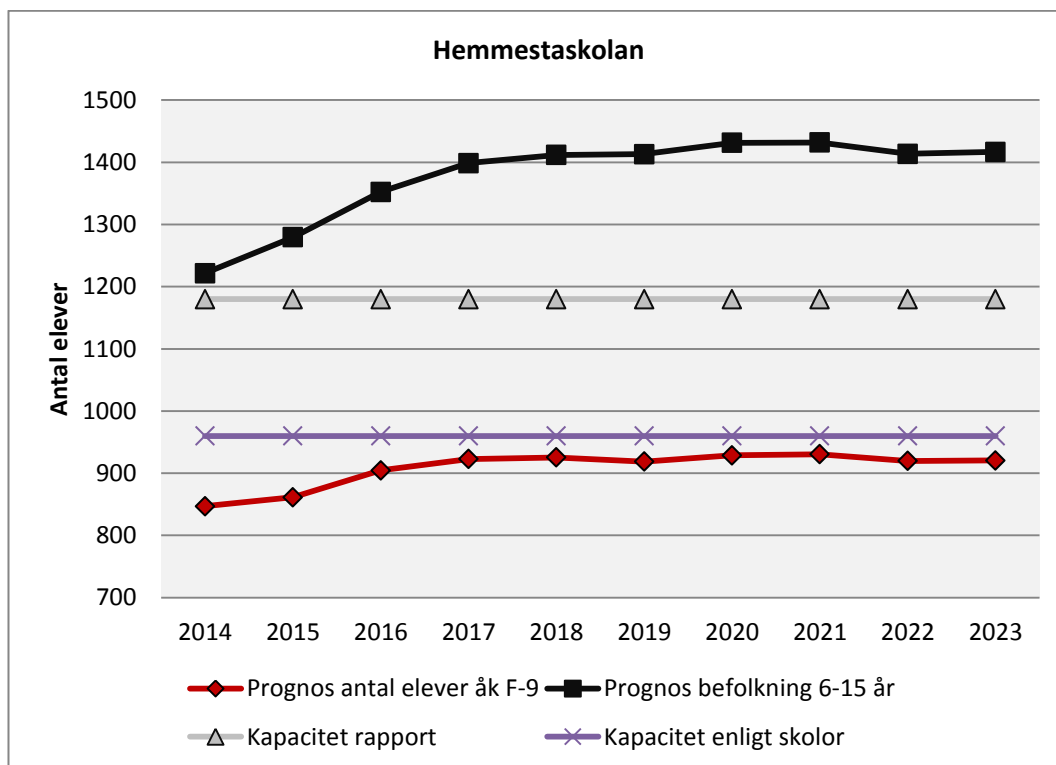
Tabell 43: Prognostiserad elevutveckling för de kommunala grundskolorna på Värmdölandet för 2014-2023 efter prognosgrupp.

Prognosgrupp	2014	2015	2016	2017	2018	2019	2020	2021	2022	2023
Elever folkbokförda i skolans grundplaceringsomr.	1300	1336	1355	1362	1341	1304	1300	1292	1271	1269
Elever folkbokförda i området annat grundplaceringsomr.	159	151	148	152	150	150	153	154	158	160
Elever folkbokförda i annat område inom kommunen	131	131	134	137	133	133	133	135	137	138
Elever folkbokförda i annan kommun	15	10	11	9	9	9	9	9	9	9
<b>Totalt</b>	<b>1605</b>	<b>1628</b>	<b>1647</b>	<b>1660</b>	<b>1633</b>	<b>1596</b>	<b>1594</b>	<b>1590</b>	<b>1575</b>	<b>1576</b>

Det är framför allt elever folkbokförda på Värmdölandet som påverkar elevantalet.

### 7.4.1 Hemmestaskolan

Diagram 11: Prognostiserad befolkningsutveckling, elevutveckling och kapacitet för Hemmestaskolan 2014-2023.



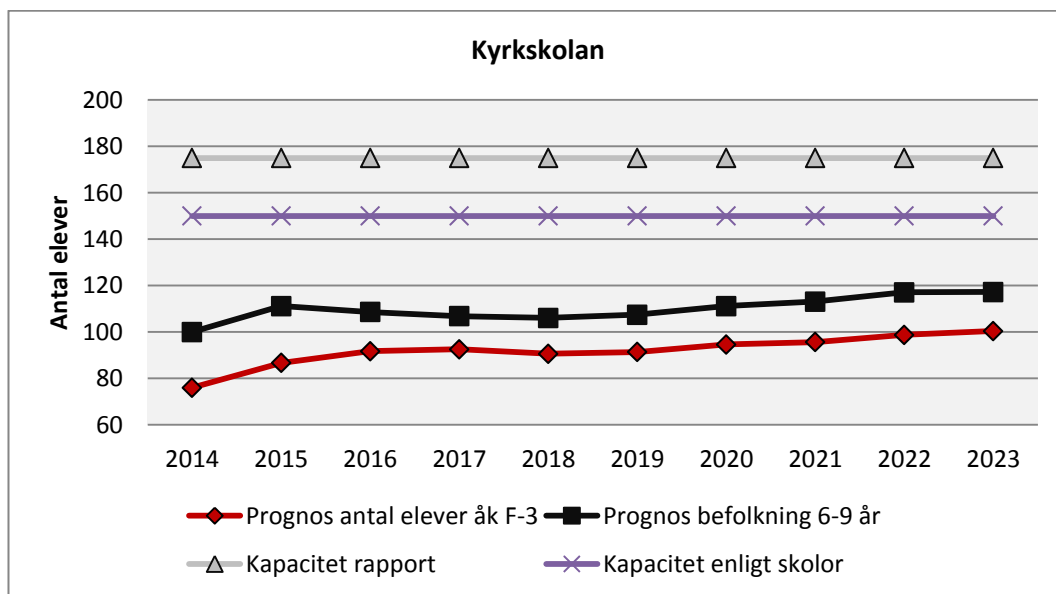
Tabell 44: Prognostiserad elevutveckling för Hemmestaskolan 2014-2023 efter årskurs.

Årskurs	2014	2015	2016	2017	2018	2019	2020	2021	2022	2023
0	62	60	62	61	63	63	67	68	69	69
1	62	63	62	63	62	64	64	67	69	70
2	75	63	63	63	64	63	64	64	68	69
3	63	76	64	64	64	64	63	65	65	68
4	67	59	75	68	67	68	68	66	68	68
5	85	67	60	75	68	66	68	68	66	68
6	86	85	68	60	75	68	66	68	68	66
7	123	153	172	144	150	170	152	146	153	146
8	109	124	153	171	144	149	169	151	145	152
9	115	110	125	153	169	143	148	167	150	144
<b>F-9</b>	<b>847</b>	<b>861</b>	<b>905</b>	<b>923</b>	<b>925</b>	<b>919</b>	<b>929</b>	<b>931</b>	<b>920</b>	<b>920</b>

I Hemmestaskolan förväntas elevantalet öka stadigt fram till 2017 för att sedan stagnera vid 920-930 elever. En kraftig ökning av elever förväntas i årskurs 7-9 om elever fortsätter röra sig som de gör i dag de kommande åren.

## 7.4.2 Kyrkskolan

Diagram 12: Prognostiserad befolkningsutveckling, elevutveckling och kapacitet för Kyrkskolan 2014-2023.



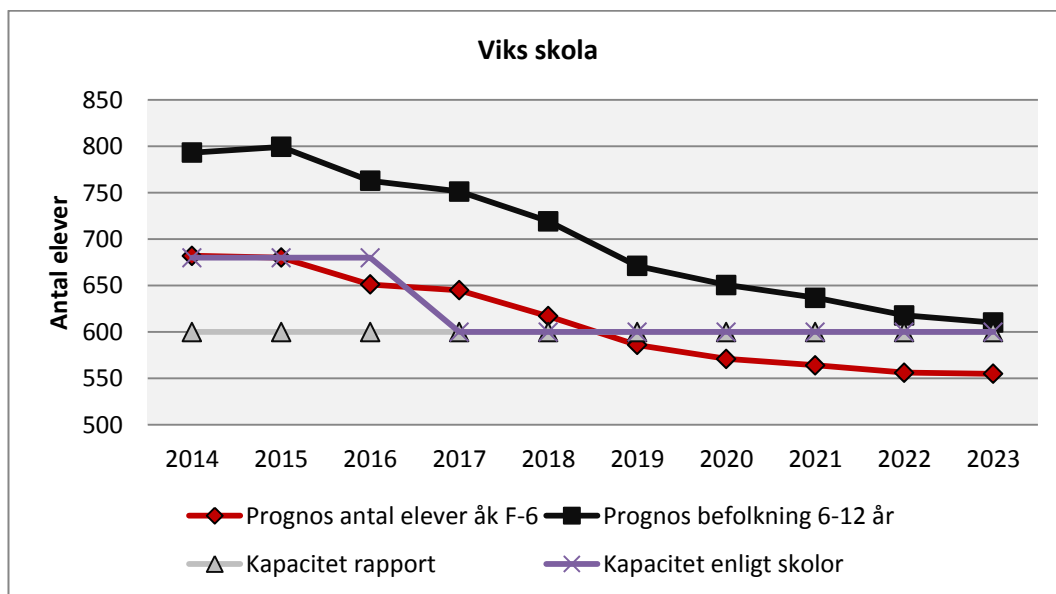
Tabell 45: Prognostiserad elevutveckling för Kyrkskolan 2014-2023 efter årskurs

Årskurs	2014	2015	2016	2017	2018	2019	2020	2021	2022	2023
0	24	22	21	24	21	23	25	25	25	25
1	23	24	22	21	24	22	23	25	25	25
2	17	24	24	23	22	24	22	23	25	25
3	12	17	24	24	23	22	24	22	23	25
4	0	0	0	0	0	0	0	0	0	0
5	0	0	0	0	0	0	0	0	0	0
6	0	0	0	0	0	0	0	0	0	0
7	0	0	0	0	0	0	0	0	0	0
8	0	0	0	0	0	0	0	0	0	0
9	0	0	0	0	0	0	0	0	0	0
<b>F-9</b>	<b>76</b>	<b>87</b>	<b>92</b>	<b>93</b>	<b>91</b>	<b>91</b>	<b>95</b>	<b>96</b>	<b>99</b>	<b>100</b>

Kyrkskolan följer befolkningsprognosen för skolans grundplaceringsområde ganska väl då skolan framför allt har elever ifrån grundplaceringsområdet. Elevantalet förväntas öka då varje årskurs går mot 25 barn men man bör även ta i beaktande att det, som i flera andra lågstadieskolor, finns en tendens att eleverna byter skola innan den naturliga övergången för att få plats på populära skolor.

### 7.4.3 Viks skola

Diagram 13: Prognostiserad befolkningsutveckling, elevutveckling och kapacitet för Viks skola 2014-2023.



Tabell 46: Prognostiserad elevutveckling för Viks skola 2014-2023 efter årskurs

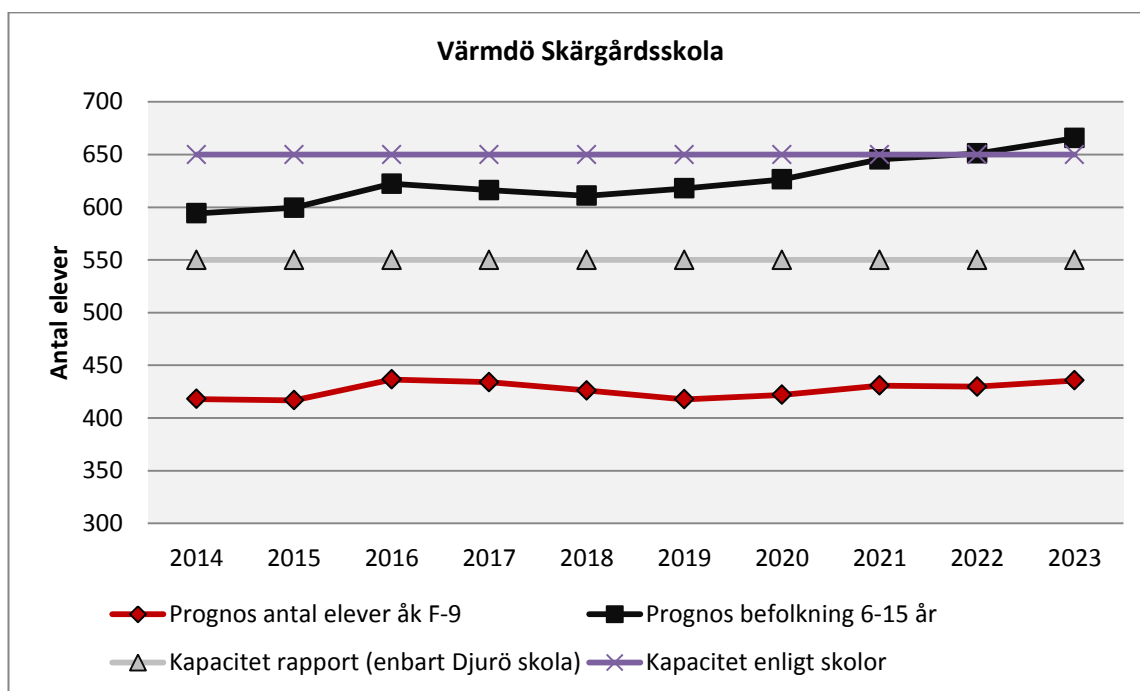
Årskurs	2014	2015	2016	2017	2018	2019	2020	2021	2022	2023
0	95	94	89	88	83	83	83	84	84	85
1	95	96	96	90	89	84	84	85	85	86
2	121	96	97	96	91	89	85	85	85	86
3	108	121	97	97	96	91	90	85	85	86
4	82	91	102	84	76	81	74	73	70	70
5	100	82	90	100	83	76	80	74	72	70
6	81	100	81	89	99	82	75	79	74	72
7	0	0	0	0	0	0	0	0	0	0
8	0	0	0	0	0	0	0	0	0	0
9	0	0	0	0	0	0	0	0	0	0
<b>F-9</b>	<b>682</b>	<b>680</b>	<b>651</b>	<b>645</b>	<b>617</b>	<b>586</b>	<b>571</b>	<b>564</b>	<b>556</b>	<b>555</b>

I Viks skolas grundplaceringsområde förväntas antalet elever sjunka från och med 2015 vilket innebär att elevantalet i Viks skola sjunker. Då Viks skola har en hel del elever från Hemmestaskolans område, där befolkningen förväntas öka, sjunker inte elevantalet lika drastiskt som för antalet barn i skolan område. Viks skola har idag två paviljonger för att få plats med eleverna. Dessa paviljonger måste dock rivs 2017 och skolans kapacitet kommer då återgå till 600 platser.

## 7.5 Djurö/Stavsnäs/Skärgården

### 7.5.1 Värmdö Skärgårdsskola

Diagram 14: Prognostiserad befolkningsutveckling, elevutveckling och kapacitet för Värmdö Skärgårdsskola 2014-2023.



Tabell 47: Prognostiserad elevutveckling för Värmdö Skärgårdsskola 2014-2023 efter årskurs

Årskurs	2014	2015	2016	2017	2018	2019	2020	2021	2022	2023
0	39	36	42	33	33	39	42	43	44	46
1	41	40	37	43	34	34	40	43	44	45
2	52	41	41	37	43	35	35	41	43	45
3	37	53	44	42	39	45	37	37	42	45
4	45	38	53	45	43	40	46	38	39	43
5	53	44	38	53	45	43	41	46	39	39
6	48	52	44	39	53	46	43	42	46	40
7	40	46	52	44	39	53	46	43	43	46
8	28	39	46	52	44	39	52	46	44	43
9	35	28	39	46	52	44	40	52	46	44
<b>F-9</b>	<b>418</b>	<b>417</b>	<b>436</b>	<b>434</b>	<b>426</b>	<b>418</b>	<b>422</b>	<b>431</b>	<b>430</b>	<b>436</b>

I Värmdö Skärgårdsskola förväntas en svag ökning av antalet elever. Då skolan är uppdelad på flera sektioner så förutsätter denna prognos att dessa även fortsättningsvis hålls öppna.

### Bilaga 1: Nyckelkodsområden och skolornas grundplaceringsområden

Delområde	NYKO	NYKO namn	Grundplaceringsskola åk F-3	Grundplaceringsskola åk 4-5	Grundplaceringsskola åk 6-9
Gustavsberg	11110	Munkmora	Munkmoraskolan	Farstavikens skola	Farstavikens skola
Gustavsberg	11120	Lugnet	Munkmoraskolan	Farstavikens skola	Farstavikens skola
Gustavsberg	11130	Lugnet	Munkmoraskolan	Farstavikens skola	Farstavikens skola
Gustavsberg	11140	Ö Ekedal, Höjdagen	Farstavikens skola	Farstavikens skola	Farstavikens skola
Gustavsberg	11150	Till 11140	Farstavikens skola	Farstavikens skola	Farstavikens skola
Gustavsberg	11151	Kvarnberget	Farstavikens skola	Farstavikens skola	Farstavikens skola
Gustavsberg	11152	Hästhagen	Ösbyskolan	Ösbyskolan	Ösbyskolan
Gustavsberg	11153	Charlottendal	Farstavikens skola	Farstavikens skola	Farstavikens skola
Gustavsberg	11154	Ekobacken	Farstavikens skola	Farstavikens skola	Farstavikens skola
Gustavsberg	11155	Farstadal, Gottholma	Farstavikens skola	Farstavikens skola	Farstavikens skola
Gustavsberg	11156	Fabriksstaden	Farstavikens skola	Farstavikens skola	Farstavikens skola
Gustavsberg	11160	Ösby Grind	Munkmoraskolan	Farstavikens skola	Farstavikens skola
Gustavsberg	11170	Ösbydalen	Ösbyskolan	Ösbyskolan	Ösbyskolan
Gustavsberg	11180	Centrum, Skogsbo	Farstavikens skola	Farstavikens skola	Farstavikens skola
Gustavsberg	11190	Holmviksskogen	Ösbyskolan	Ösbyskolan	Ösbyskolan
Gustavsberg	11210	Mörtnäs	Ösbyskolan	Ösbyskolan	Ösbyskolan
Gustavsberg	11220	Norra Lagnö	Munkmoraskolan	Farstavikens skola	Farstavikens skola
Gustavsberg	11231	Betsede, Räcknäs	Munkmoraskolan	Farstavikens skola	Farstavikens skola
Gustavsberg	11310	Koviks udde, Kovik	Munkmoraskolan	Farstavikens skola	Farstavikens skola
Gustavsberg	11320		Munkmoraskolan	Farstavikens skola	Farstavikens skola
Gustavsberg	11321	Ormingelandet	Munkmoraskolan	Farstavikens skola	Farstavikens skola
Gustavsberg	11322	Mölnvik, Ösbyskola	Farstavikens skola	Farstavikens skola	Farstavikens skola
Gustavsberg	11323	Västra Ekedal	Farstavikens skola	Farstavikens skola	Farstavikens skola
Gustavsberg	11324	Hålludden	Farstavikens skola	Farstavikens skola	Farstavikens skola
Ingarö	12110	Brunn	Brunns skola	Brunns skola	Brunns skola
Ingarö	12210	Ingarö-Långvik	Brunns skola	Brunns skola	Brunns skola
Ingarö	12220	Klacknäset	Brunns skola	Brunns skola	Brunns skola
Ingarö	12310	Lämshaga, Beatelund	Brunns skola	Brunns skola	Brunns skola
Ingarö	12320	Lillängsdal, Fagerholm, Mörtvi- ken	Brunns skola	Brunns skola	Brunns skola
Ingarö	12330	Återvall, Ingarö Strand	Brunns skola	Brunns skola	Brunns skola
Ingarö	12331	Fågelvikshöjden	Fågelviksskola	Brunns skola	Brunns skola
Ingarö	12340	Kulla, Karby, Vishamn, Grönskan	Brunns skola	Brunns skola	Brunns skola
Ingarö	12350	Eknäs, Skälsmara, Säby, Hanskroka	Brunns skola	Brunns skola	Brunns skola
Värmdölandet	21110	Hemmesta	Hemmestaskolan	Hemmestaskolan	Hemmestaskolan
Värmdölandet	21121	Haghulta, Fruvik	Hemmestaskolan	Hemmestaskolan	Hemmestaskolan

Värmdölandet	21122	Vik, Näverängen	Viks skola	Viks skola	Hemmestaskolan <sup>1</sup>
Värmdölandet	21130	Kolvik	Hemmestaskolan	Hemmestaskolan	Hemmestaskolan
Värmdölandet	21140	Ängsvik	Kyrkskolan	Hemmestaskolan	Hemmestaskolan
Värmdölandet	21150	Hemmesta	Hemmestaskolan	Hemmestaskolan	Hemmestaskolan
Värmdölandet	21161	Haghulta	Viks skola	Viks skola	Hemmestaskolan <sup>1</sup>
Värmdölandet	21210	Värmdövik, Skeppsalsström	Viks skola	Viks skola	Hemmestaskolan <sup>1</sup>
Värmdölandet	21220	Torsby	Kyrkskolan	Hemmestaskolan	Hemmestaskolan
Värmdölandet	21230	S Kopparmora	Hemmestaskolan	Hemmestaskolan	Hemmestaskolan
Värmdölandet	21240	S Kopparmora	Hemmestaskolan	Hemmestaskolan	Hemmestaskolan
Värmdölandet	21251	Strömma	Viks skola	Viks skola	Hemmestaskolan <sup>1</sup>
Värmdölandet	21252	Fågelbro, Lillströmsudd	Värmdö Skärgårds-skola	Värmdö Skärgårds-skola	Värmdö Skärgårds-skola
Värmdölandet	21260	Bullandö	Hemmestaskolan	Hemmestaskolan	Hemmestaskolan
Värmdölandet	21270	Hagaberg, Herrviksnäs	Viks skola	Viks skola	Hemmestaskolan <sup>1</sup>
Värmdölandet	21310	Hässelmara, Malma, Rådalen	Värmdö Skärgårds-skola	Värmdö Skärgårds-skola	Värmdö Skärgårds-skola
Värmdölandet	21320	Ploglandet, Nora, Brevik	Hemmestaskolan	Hemmestaskolan	Hemmestaskolan
Värmdölandet	21330	V och Ö Älvsala	Hemmestaskolan	Hemmestaskolan	Hemmestaskolan
Värmdölandet	21340	Saltarö, Skärmarö	Hemmestaskolan	Hemmestaskolan	Hemmestaskolan
Värmdölandet	21351	Dragede, Älvsby, Evlinge, N Ko	Hemmestaskolan	Hemmestaskolan	Hemmestaskolan
Värmdölandet	21352	Kalvandö	Kyrkskolan	Hemmestaskolan	Hemmestaskolan
Värmdölandet	21360	Sund, Norråva, Boda, Kalvsvik	Kyrkskolan	Hemmestaskolan	Hemmestaskolan
Värmdölandet	21370	Norrnäs, Södernäs, Baldersvik, Stadsvall	Kyrkskolan	Hemmestaskolan	Hemmestaskolan
Värmdölandet	21380	V och Ö Skägga, Siggesta, Sundsvik	Kyrkskolan	Hemmestaskolan	Hemmestaskolan
Djurö/Stavsnäs /Skärgård	21410	Svartsö	Värmdö Skärgårds-skola	Värmdö Skärgårds-skola	Värmdö Skärgårds-skola
Djurö/Stavsnäs /Skärgård	21420	Skärgården runt Svartsö	Värmdö Skärgårds-skola	Värmdö Skärgårds-skola	Värmdö Skärgårds-skola
Djurö/Stavsnäs /Skärgård	31110	Björkås	Värmdö Skärgårds-skola	Värmdö Skärgårds-skola	Värmdö Skärgårds-skola
Djurö/Stavsnäs /Skärgård	31120	Stavsnäs	Värmdö Skärgårds-skola	Värmdö Skärgårds-skola	Värmdö Skärgårds-skola
Djurö/Stavsnäs /Skärgård	31310	Fågelbrolandet runt Stavsnäs	Värmdö Skärgårds-skola	Värmdö Skärgårds-skola	Värmdö Skärgårds-skola
Djurö/Stavsnäs /Skärgård	31320	Djurö	Värmdö Skärgårds-skola	Värmdö Skärgårds-skola	Värmdö Skärgårds-skola
Djurö/Stavsnäs /Skärgård	31330	Djurö	Värmdö Skärgårds-skola	Värmdö Skärgårds-skola	Värmdö Skärgårds-skola
Djurö/Stavsnäs /Skärgård	31410	Runmarö	Värmdö Skärgårds-skola	Värmdö Skärgårds-skola	Värmdö Skärgårds-skola
Djurö/Stavsnäs /Skärgård	31420	Sandhamn	Värmdö Skärgårds-skola	Värmdö Skärgårds-skola	Värmdö Skärgårds-skola
Djurö/Stavsnäs /Skärgård	31430	Storö/Harö/Hasselö	Värmdö Skärgårds-skola	Värmdö Skärgårds-skola	Värmdö Skärgårds-skola

Djurö/Stavsnäs /Skärgård	31450	Skärgården runt Sandhamn och Runmarö	Värmdö Skärgårds-skola	Värmdö Skärgårds-skola	Värmdö Skärgårds-skola
Djurö/Stavsnäs /Skärgård	32410	Möja	Värmdö Skärgårds-skola	Värmdö Skärgårds-skola	Värmdö Skärgårds-skola
Djurö/Stavsnäs /Skärgård	32420	Stavsudda-skärgården	Värmdö Skärgårds-skola	Värmdö Skärgårds-skola	Värmdö Skärgårds-skola
Djurö/Stavsnäs /Skärgård	32430	Skärgården runt Möja	Värmdö Skärgårds-skola	Värmdö Skärgårds-skola	Värmdö Skärgårds-skola
Djurö/Stavsnäs /Skärgård	33410	Nämdö	Värmdö Skärgårds-skola	Värmdö Skärgårds-skola	Värmdö Skärgårds-skola
Djurö/Stavsnäs /Skärgård	33420	Skärgården runt Nämdö	Värmdö Skärgårds-skola	Värmdö Skärgårds-skola	Värmdö Skärgårds-skola

1) Nyckelkodsområde hör till Viks skola i åk 6.