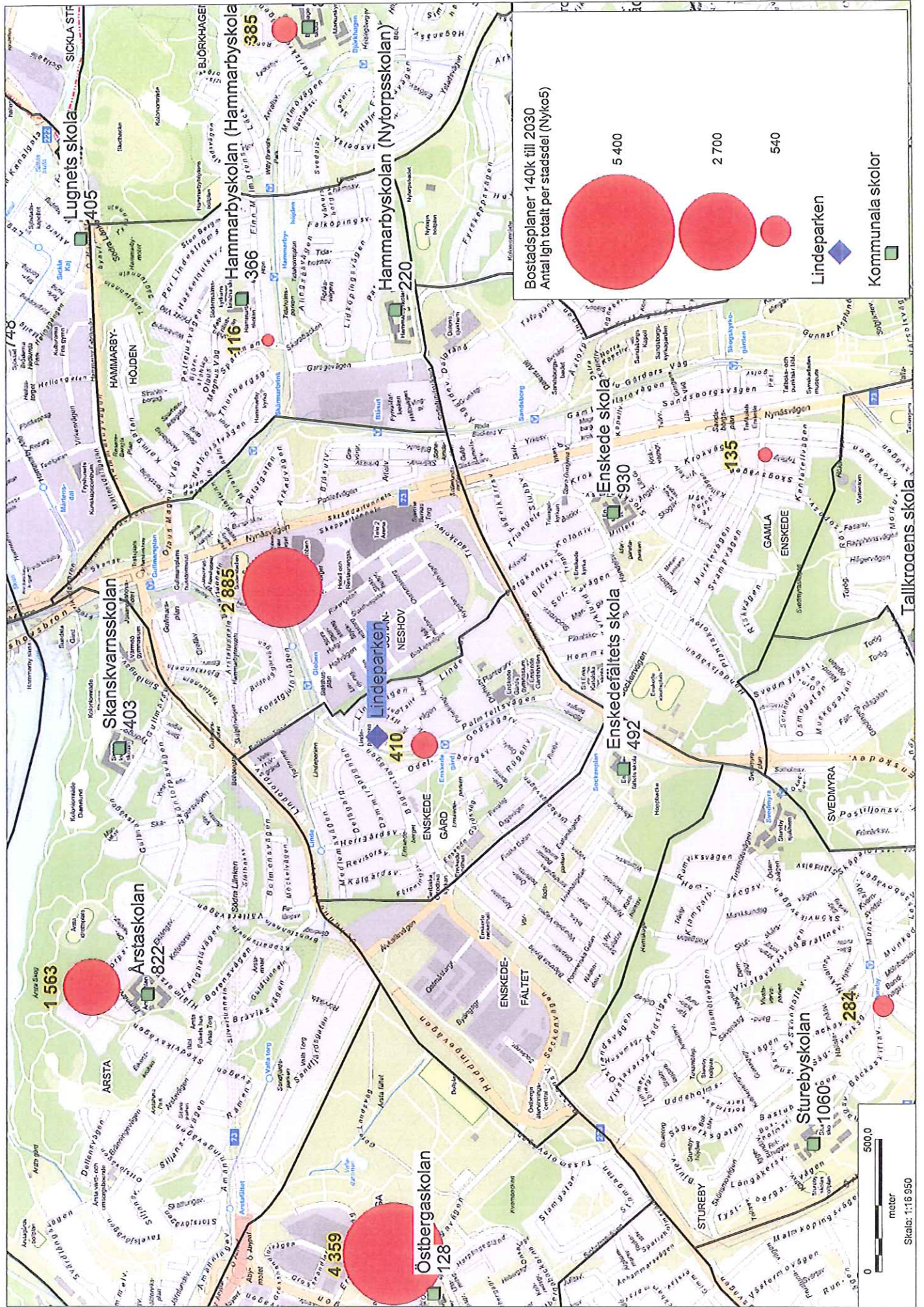


BILAGA 1

Tjänsteutlåtande

2014-10-27

**Karta över söderort, delen Enskede skola, Enskedefältets skola,
Lindeparkens gymnasium, Skanskvarnsskolan och Årstaskolan**



BILAGA 2

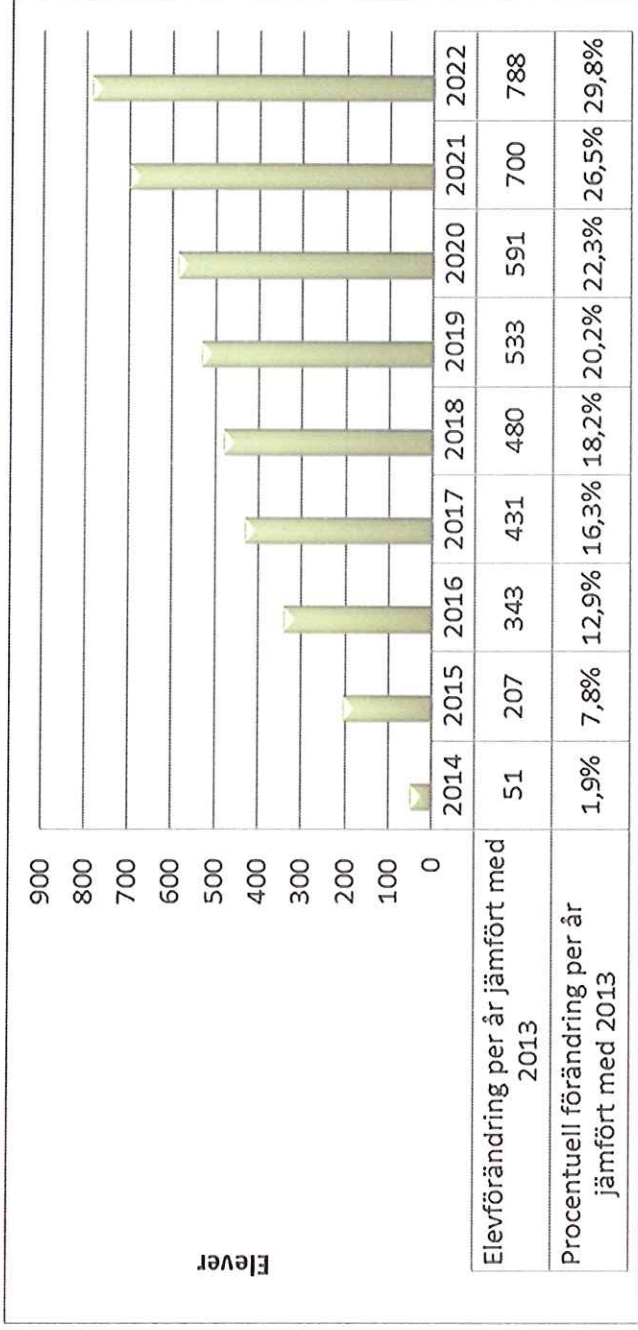
Tjänsteutlåtande

2014-10-27

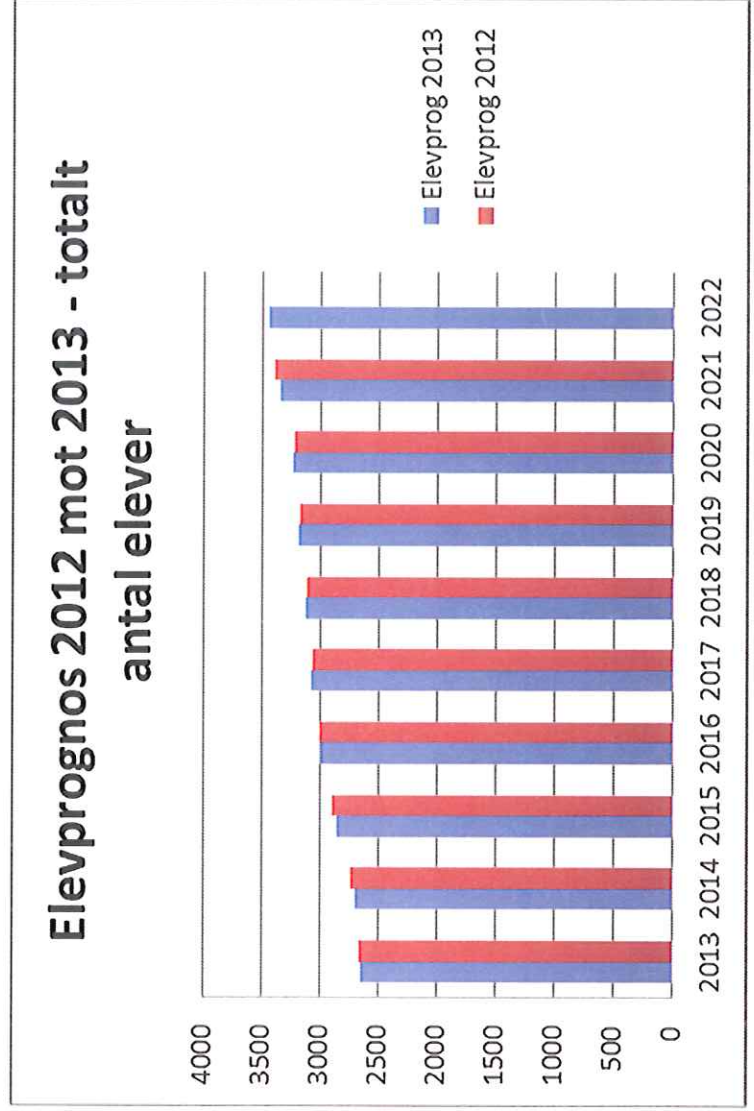
Elevantalprognos och kapacitet för de fyra berörda grundskolorna

Årskurs	2013	2014	2015	2016	2017	2018	2019	2020	2021	2022
0	374	348	388	399	379	392	390	392	401	411
1	356	360	339	381	391	367	377	384	390	398
2	323	341	354	339	376	383	360	373	385	392
3	327	319	336	351	339	369	374	355	374	386
4	272	299	305	324	335	323	349	359	348	367
5	257	270	297	306	321	330	318	346	360	351
6	220	216	238	261	260	262	278	272	295	306
7	191	196	209	220	246	235	255	268	265	283
8	157	192	194	211	219	247	235	254	272	268
9	169	156	192	195	210	219	244	233	256	271
Totalsumma	2646	2697	2853	2989	3077	3126	3179	3237	3346	3434

Figur 1: Eleveprognos 2013 för Skanskvärnsskolan, Årstaskolan, Enskedeskolan, Enskedefältets skola. År 2013 är faktiskt elevantal.



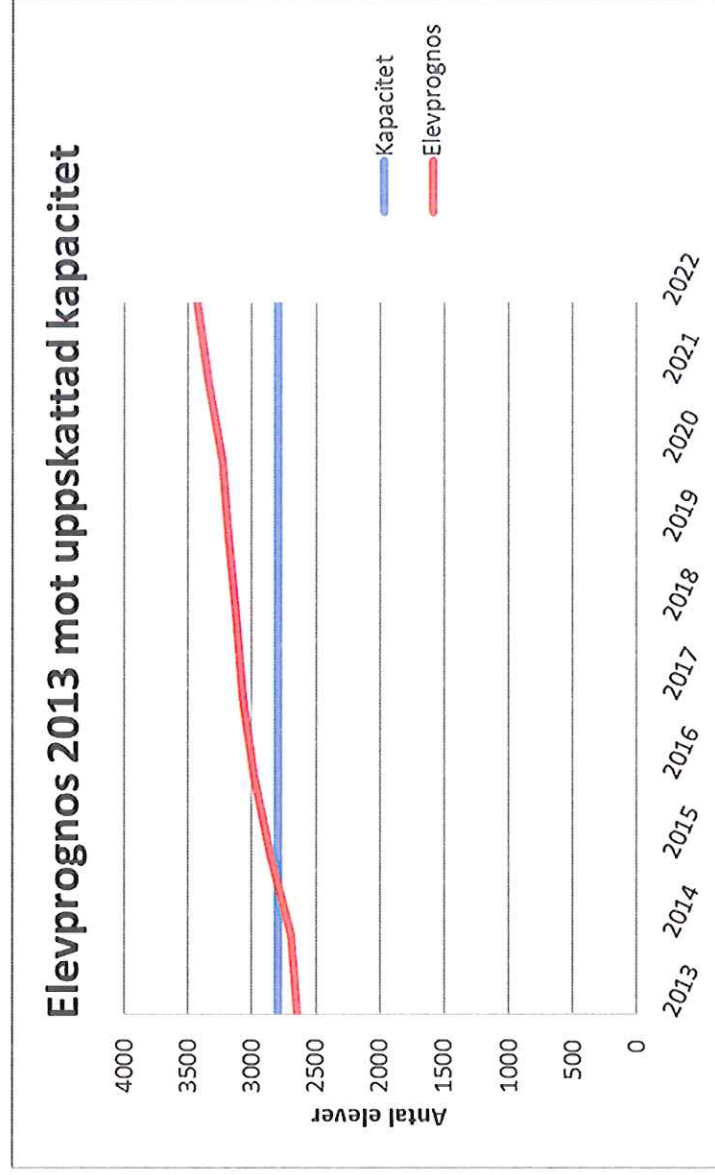
Figur 2: Elevprognos 2013 för Skarskvarnsskolan, Årstaskolan, Enskedeskolan, Enskedefältets skola. Elevantalsökning från år 2013.



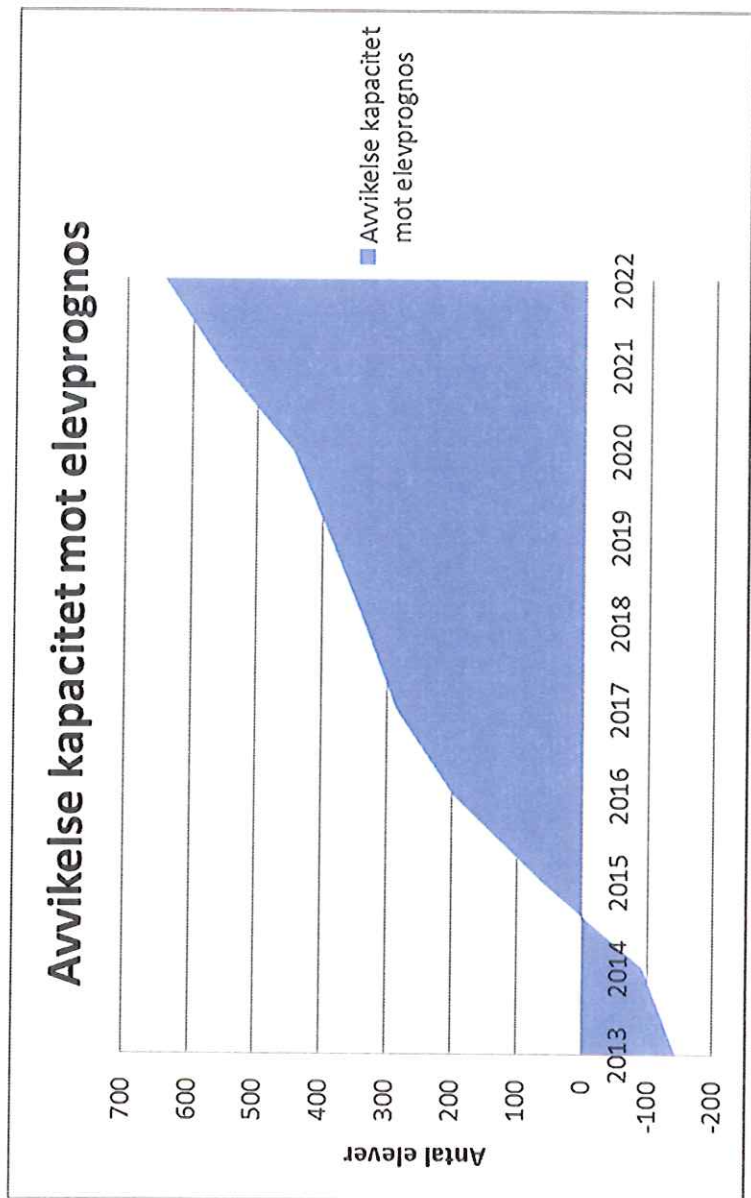
Figur 3: Jämförelse av elevprognos 2012 mot 2013.

	2013	2014	2015	2016	2017	2018	2019	2020	2021	2022
Enskede skola	950	950	950	950	950	950	950	950	950	950
Enskedefältets skola	540	540	540	540	540	540	540	540	540	540
Skanskvärnsskolan	500	500	500	500	500	500	500	500	500	500
Årstaskolan	800	800	800	800	800	800	800	800	800	800
Totalt	2790	2790	2790	2790	2790	2790	2790	2790	2790	2790

Figur 4: Angiven kapacitet från respektive skola.



Figur 5: Eleverprognos 2013 mot kapacitet i antal elever.



Figur 6: Avvikelse kapasitet mot elevprognos. Positiva siffror visar på ett underskott av elevplatser givet nuvarande kapasitet.

BILAGA 3

Tjänsteutlåtande

2014-10-27

Budgetoffert 2014-10-23

Stockholm, 2014-10-23

Utbildningsförvaltningen
Lokalenheten
Box 22049

Er referens: Leif Hellén
Vår referens: Annika Norlund

104 22 STOCKHOLM

Inför genomförandebeslut – Budgetoffert Om- och tillbyggnad av Lindeparkens gymnasium

Er beställning

Refererande till er beställning GR-2265, daterad 2014-06-16, erbjuder vi oss att utföra rubricerat arbete enligt nedan angivna förutsättningar.

För att ha möjlighet att hålla den av er önskade tidplanen och i enlighet med tidigare skrivelse "Svar angående permanent grundskola i Kv. Lugnet 12", daterad 2014-03-26, lämnas projektkostnad i form av denna budgetoffert.

Bakgrund

Lindeparkens gymnasium uppfördes som Sveriges första yrkessärskola. Skolan har under en längre tid varit föremål för utredningar och det har varit oklart vilken verksamhet som ska bedrivas i lokalerna. SISAB har därför endast utfört mycket begränsat underhåll på skolan. Vid en inventering konstaterades att samtliga tekniska system behöver bytas ut och att byggnaden är i stort behov av renovering. Sedan augusti 2013 har skolan stått tom.

Skolan är inledningsvis tänkt att användas som evakueringslokaler för andra skolor som byggs om. Senare kommer skolan att behövas för det egna skolpliktsområdet, som bland annat kommer att uppstå vid exploateringen av Slakthusområdet.

Utförande

Lindeparkens gymnasium byggs om- och till för att rymma en treparallells grundskola med F-6-verksamhet omfattande ca 600 st elever fördelade på 21 st klasser.

Årskurs F-3 skall ha integrerad fritidsverksamhet.

Köket utformas som tillagningskök och 172 st sittplatser anordnas i matsal.

Befintlig gymnastiksal kompletteras med ytterligare omklädningsrum och ett rörelserum anordnas för de yngsta eleverna. Skolan kommer även att inrymma slöjdsalar, musikal, bildsal och bibliotek.

Skolgården utformas som ett pedagogiskt rum.

Sign:

FOC
 C



SISAB, Skolfastigheter i Stockholm AB

EN DEL AV STOCKHOLMS STAD



Samtliga tekniska installationerna kommer att ersättas med nya. En befintlig hiss renoveras och en ny hiss installeras, för att möta dagens krav på tillgänglighet. Åtgärder som utbyte av samtliga fönster samt tilläggsisolering på befintlig byggnad kommer att minska energiförbrukningen avsevärt. Specifika energimål kommer att tas fram i nästa skede.

Ombyggnadsytan beräknas till ca 4700 kvm (BRA) och tillbyggnaden till 950 kvm (BRA), varav 670 kvm på befintlig byggnad.

Vid projektarbetet har representanter för Utbildningsförvaltningen deltagit.

Tidplan

Tidplan	2014	2015	2016	Prel. hyresförs
Budgetoffert	23 okt			
Beställning projektering senast*	5 dec			
Beställning genomförande senast*		31 jan		
Projektering/ Produktion	X	X	X	
Preliminär inflytt			augusti	augusti 2016
Slutredovisning			oktober	

*) Tidplanen gäller under förutsättning att beställning erhållits senast nämnda datum. Tilläggsbeställningar efter offertens överlämnande inkluderas inte i denna tidplan. Tidplanen förutsätter att bygglov erhålls senast december 2014.

Projektkostnadsredovisning

Projektkostnad, kr	146 364 378
Hyresgäst anpassning, kr	96 420 963
SISAB:s kostnad, kr	49 943 415

Projektkostnaden är ett budgetpris, vilket innebär att kostnaden kommer att regleras mot faktiskt utfall med tillägg för SISAB:s administrativa påslag och kreditiv. Risker vad gäller program- och verksamhetsförändringar är ej beaktade.

Annan ekonomisk information	Hyresgästens kostnad	SISAB:s kostnad
Hittills nedlagda kostnader	3 920.880:-	
Utredningskostnader att fakturera	708.024:-	

Ovanstående kostnader ingår i projektkostnadsredovisning.

Hyresfördelning

	Kronor / år
Summa tillkommande hyra (1:a halvåret)	7 171 144

Nuvarande bashyra uppgår till 4 667 559 kr/år.

Nyckeltal

	Kommentar		
Indikator visandes fördelning Hyresgäst/SISAB (i hela %)	65	35	% av entreprenadkostnad
Berörd yta (inkl. nybyggnad), kvm (BRA)	5.642		
Kr/kvm (BRA) (berörd yta, exkl. evakuering)	25.942		Beräknat på projektkostnad
Ventilation i lektionssal tekniskt dimensionerad för antal personer	32+2		
Årshyra kr/person (berörd yta)	12.900		Tillkommande hyra exkl. nyproduktionsrabatt

Övrigt

Samtliga belopp är exkl. mervärdesskatt.

Den snäva tidplanen är en riskfaktor som behöver hanteras genom ett bra samarbete mellan parterna och en gemensam strävan efter att föra projektet framåt.

Offertens giltighet

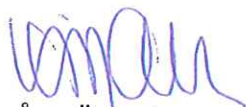
Offerten är giltig t o m 2015-01-31. Offertens giltighetstid är vald för att täcka tiden för erforderliga beslut.

Tidplanen förutsätter att en interimsbeställning av projektering inför genomförande erhålls senast 2014-12-05.

I det fall genomförandebeslut och efterföljande beställning inte är SISAB tillhanda senast detta datum, kommer nedlagda projektkostnader att faktureras, inklusive index, och offerten faller därmed i sin helhet. Önskas projektet genomföras vid senare tidpunkt ska förfrågan om ny offert tillställas SISAB skriftligen.

Denna offert ska godkännas av SISAB:s styrelse för att vara giltig.

Med vänlig hälsning
SISAB, Skolfastigheter i Stockholm AB



Åsa Öttenius
VD



Olle Åberg
Fastighetschef Söder



Anders Eklund
Chef projektavdelningen

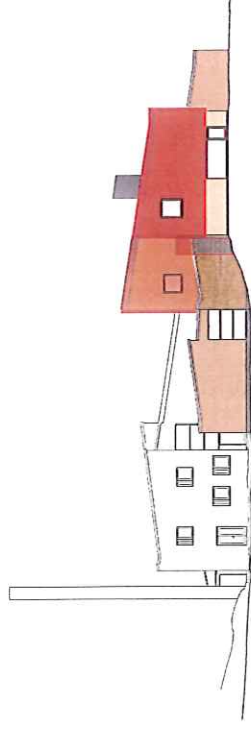
BILAGA 4

Tjänsteutlåtande

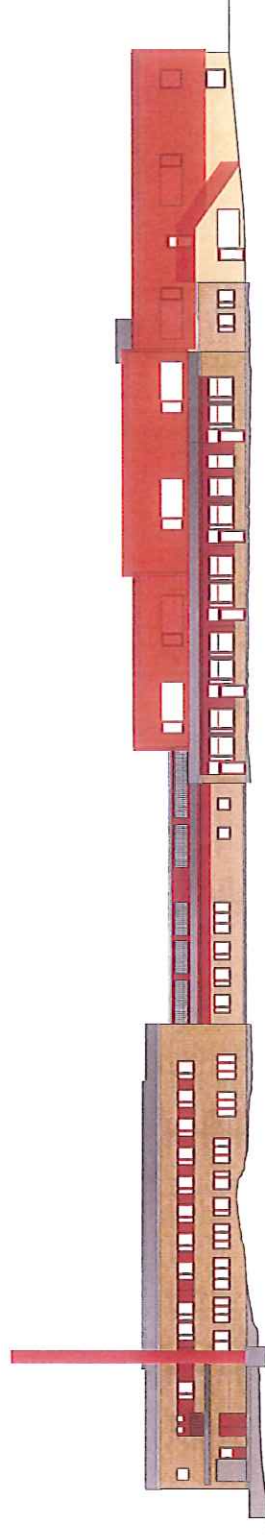
2014-10-27

Situationsplan efter om- och tillbyggnad, ritningar över om- och tillbyggnaden samt fasadillustration

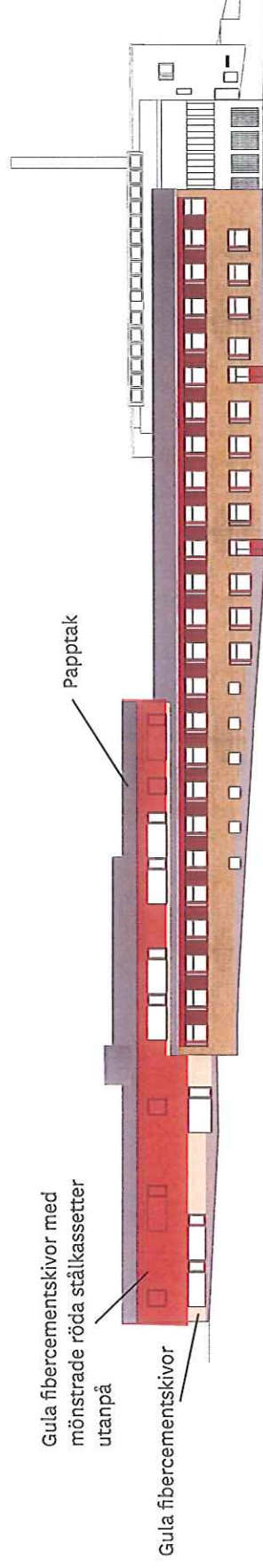
FASADER - ILLUSTRATION



Nordöstfasad
Skala 1:400



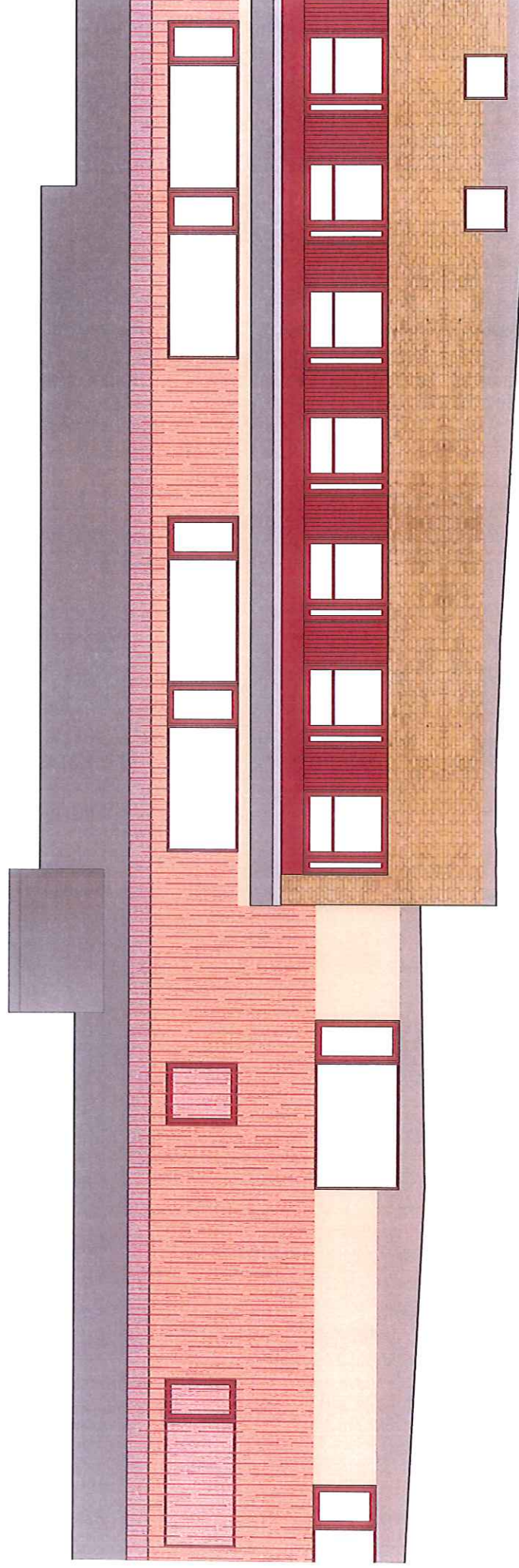
Sydöst fasad, mot skolgård
Skala 1:400



Nordvästfasad, mot Palmfeltsvägen
Skala 1:400

FASAD - MÖNSTER I FASAD

Strålkassetterna i fasadens överdel skapar ett återkommande mönster som talar till det befintliga. De löper framför fönstren för att skydda mot solen men i valda punkter öppnar sig skalet mot omgivningarna.



Skala 1:100

BILAGA 5

Tjänsteutlåtande

2014-10-27

Projektbeskrivning

Projektbeskrivning – Lindeparkens gymnasium

Lindeparkens skola är ritad av arkitekterna Höjer & Lundqvist och uppförd 1966. Lindeparken öppnade portarna 1967 och var ett betydelsefullt led i det handlingsprogram som Stockholms stad inledde år 1951 med antagandet av en generalplan för undervisning och vård av psykiskt utvecklingsstörda.

Skolan uppfördes som Sveriges första yrkessärskola för att bryta isolering och beroende, att genom undervisning och utbildning samt stöd och hjälp i olika former medverka till den enskildes personliga utveckling mot mognad och självständighet.

Skolbyggnaden är redan från början anpassad för rullstolar tack vare hissen. Den keramiska utsmykningen av entrén är utförd av konstnären Olle Ängkvist.

Byggnaden är grönklassad enligt Stadsmuseets klassificering vilket innebär ett högt kulturhistoriskt värde och att bebyggelsen är särskilt värdefull ur historisk, kulturhistorisk, miljömässig eller konstnärlig synpunkt. Ex vis är teglet i fasad, som också återfinns invändigt, mycket ovanligt.

Lindeparkens skola renoveras och byggs till med avseende på utökad tillgänglighetsanpassning samt för anpassning av verksamheten för en tre-parallell F-6 skola för 570 elever i befintlig byggnad samt tillbyggnad.

All om- och tillbyggnad skall utföras med en aktsamhet om och respektfullhet för de kulturhistoriska värdena. Befintliga tegelväggarna invändigt behålls och återuppbyggs i de fall ingrepp planeras.

Verksamhetsanpassningen består i att dela in befintliga lokaler i hemvister om basrum, grupprum, kapprum och personalarbetsplatser. Övriga tillkommande utrymmen är bibliotek, skolhälsovård, musik och hemkunskap. Befintliga utrymmen som bevaras i sin befintliga position är gymnastiksal, delar av fläktrum och matsal.

Ett tillagningskök dimensioneras för 650 portioner och byggs helt nytt. Invändigt skall alla ytskikt bytas ut. En ny öppenhet och genomsiktighet eftersträvas.

Samtliga tekniska system är utdömda och kommer att bytas ut. Pga emissioner kommer markplattan att bytas. Alla träfönster kommer ersättas med nya och delar av fasad som är hårt utsatt kommer att få nytt ytskikt lika befintligt. Taken ska tilläggsisoleras men i övrigt är omfattning under utredning.

En tillbyggnad kommer att komplettera befintlig byggnad för ytbehovet av arbetsplatser, aktivitetsrum och de estetiska ämnen som bild, trä-, sy- och metallslöjd. Denna tillbyggnad kommer i plan förlänga befintlig byggnad mot norr samt läggas på befintligt tak. Ny trappa och hiss kommer att förbinda befintligt med nytt.

Akustiken i lokalerna kommer byggas upp från grunden med avseende på att hålla gällande krav. Likaså gäller brandkrav, utrymning och tillgänglighet.

Övrig utvändigt mark som inte tas upp av byggnaden kommer planeras och byggas om för att anpassas till en modern F-6 verksamhet.

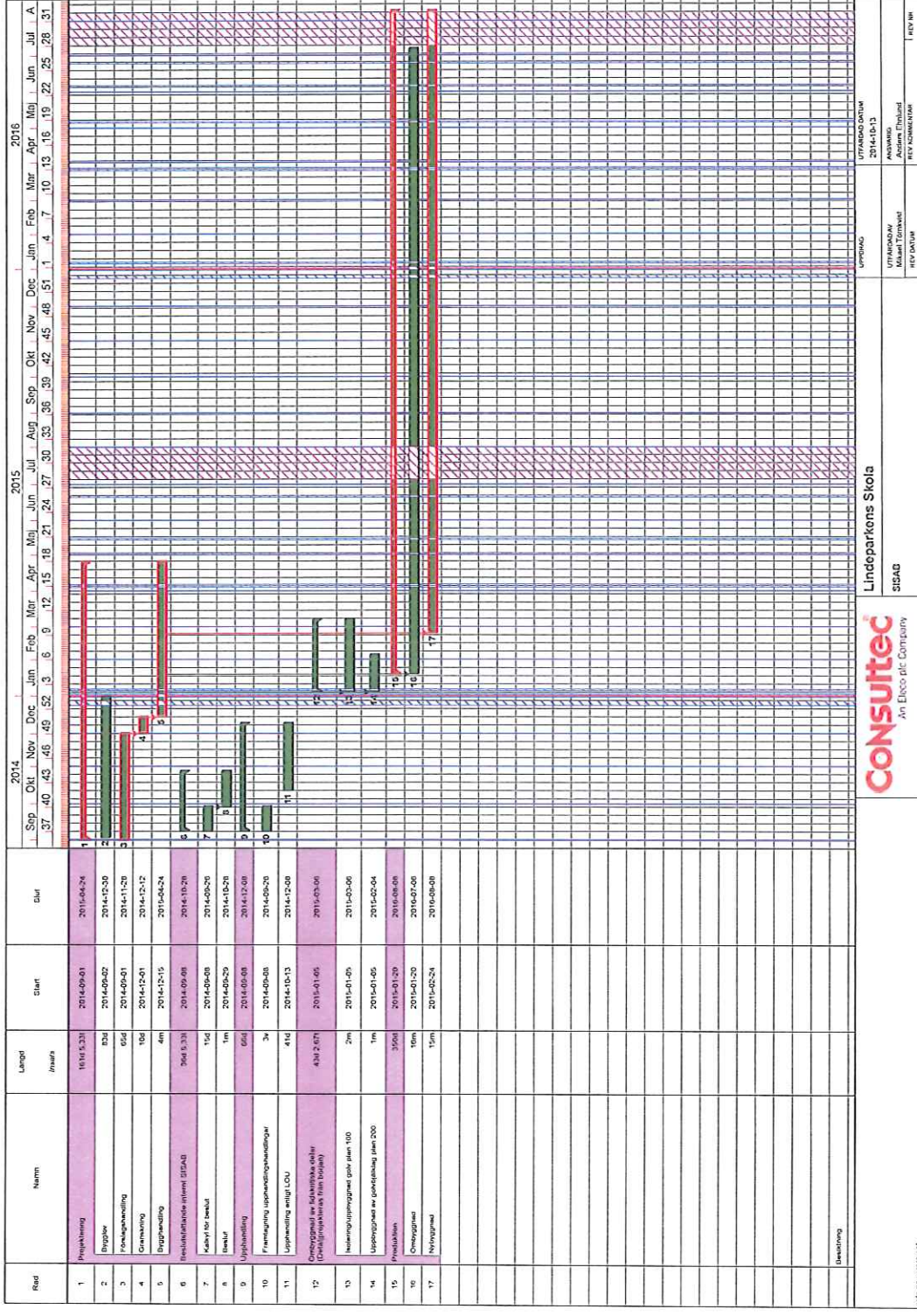


BILAGA 6

Tjänsteutlåtande

2014-10-27

Tidsplan



An Elenco plc Company

Lindsparkens Skola
SISAB

UTFÄRDAD AV	UTFÄRDAD DATUM
Mikael Ternstedt	2014-10-13
REVISERAD AV	REVISERAD DATUM
Anders Thorsell	
REVISERAD AV	REVISERAD DATUM
Per Jonsson	