



**Tillägg till kommunfullmäktiges sammanträde den 26/11 2014**

***Kompletteringar***

<b>Ärende</b>		<b>Sida</b>
<b>4</b>	Nya interpellationer	2
<b>5</b>	Nya motioner	6
<b>12</b>	Budget – justering	9

***Nya ärenden***

<b>13</b>	Val till Käppalaförbundet (3+3)	-
<b>14</b>	Befrielse från uppdrag som ersättare i kommunfullmäktige (V)	10



**VÄRMDÖ**

Interpellation

Till  
Socialnämndens ordförande

**Får alla barn del av förstärkt underhållsstöd**

Barnfattigdomen i Sverige har länge debatterats. Det har dock gjorts alldeles för lite för att komma tillrätta med detta problem. En av de viktigaste åtgärderna är att höja underhållsstödet för ensamstående föräldrar. Vänsterpartiet har nu i en uppgörelse med regeringen fått igenom att detta ska höjas med 300 kr per barn och månad. För många barn och deras föräldrar innebär detta ett mycket välkommet tillskott till en ansträngd ekonomi.

För Vänsterpartiet är det viktigt att denna satsning kommer alla barn till del. De barnfamiljer som har det allra svårast ekonomiskt är de som lever på ekonomiskt bistånd.

Med anledning av detta vill jag ställa följande fråga till socialnämndens ordförande

- **Kommer kommunen att sänka det ekonomiska biståndet som följd av att underhållsstödet höjs?**

Gustavsberg den 24 november 201

*Mats Skoglund*

## Interpellation angående Förbifart Ekedal till KD's kommunalråd Stefan Dozzi

Undertecknande ställde en enkel fråga till dig som Kristdemokraternas kommunalråd på Kommunfullmäktige den 22 oktober som lydde som följer:

**"Har ni efter valet tappat all er kraft och ställer du dig bakom ett beslut som gör att det blir möjligt att bygga en Förbifart genom Ekedalskogen trots att det förstör viktiga natur- och rekreationsområden?"**

Utan att tveka svarade du Nej på denna enkla fråga. Förbehållslöst, ovillkorat Nej.

Inte mycket mer än att du precis hunnit svara, lades ett uppdrag på kommunstyrelsen den 12 november som lyder som följer:

**"Kommundirektören får i uppdrag att utreda förutsättningarna för förbifart Hemmesta och förbifart Gustavsberg."**

Kristdemokraterna var tjänstgörande i form av din partikollega Jan Dolk. Ert agerande känns väldigt, väldigt underligt.

Även om du inte tjänstgjorde när uppdragen lades fram på kommunstyrelsen, har du som främsta politiska företrädare för Kristdemokraterna ett ansvar för att ni för en gemensam politik. Beslutet om en ny utredning öppnar nu för att förbifarten återigen planeras genom Ekedalsskogen.

Därför frågan jag dig nu:

- 1. Kände du till, innan kommunstyrelsens möte började den 12 november, att uppdragen skulle läggas fram på mötet?**
- 2. Om ja, varför röstade ditt parti för ett uppdrag om en förbifart?**
- 3. Vad är idag Kristdemokraternas politiska hållning till frågan: Kommer ert parti rösta för att Ekedalsskogen med sina natur- och kulturmiljövärden ska skyddas från framtida exploateringar?**
- 4. Om ja, kan du då förklara hur ert bifall till uppdraget på kommunstyrelsen är förenligt med att ni röstar för att skydda Ekedalsskogen med sina natur- och kulturmiljövärden?**

för Miljöpartiet de gröna i Värmdö

Max Ljungberg och Hanna Thorell

## **Interpellation angående framtiden för vuxenutbildningen i Värmdö kommun**

Undertecknande ställde en interpellation till ordförande för Finansieringsnämnden för Utbildning, Marie Bladholm inför Kommunfullmäktige den 1 oktober. Tyvärr blev den inte hanterad på kommunfullmäktige den 22 oktober, och kommer inte behandlas förrän på mötet den 17 december. Sedan den ställdes har då två nämndmöten genomförts, där frågan vid båda tillfällena diskuterats.

Några av frågorna är därför inte längre aktuella, och några frågor har nog ordförande missförstått, med tanke på svaren. Därför skulle jag vilja göra följande förtydligande och komplettera tidigare ställda frågor.

KSL's arbete med att skapa en länsgemensam region för vuxenutbildning havererade i maj 2014 i och med att Stockholms kommun drog sig ur projektet. Finansieringsnämnden för Utbildning, FNU, hade aldrig uppe frågan under våren eller sommaren 2014. Varken för beslut, eller diskussion. Avtalet som FNU skrivit med 22 andra utbildningsanordnare förföll den sista juni, med möjlighet att förlänga kontraktet ett år.

Det avtalet förlängdes några dagar innan sista datum för möjlig förlängning gått ut. Men den gjordes inte som det borde, i form av beslut i nämnden, Finansieringsnämnden för Utbildning. Frågan är vem som skrev på avtalen om förlängning och om den personen hade mandat att genomföra en sådan förlängning?

Genom att nämnden inte diskuterade effekterna av att Stockholms kommun bröt samarbetet, och fattade beslut, sköts även processen med att hitta en ny lösning upp.

I det läget bjöd Huddinge kommun in både politiskt ansvariga och tjänstemän för överläggningar mellan de åtta kommuner som ingick i samarbetet med Värmdö.

Vid dessa akuta möten deltog inga politiker eller tjänstemän från Värmdö.

Nu har alla andra kommuner i länet diskuterat frågan politiskt och det har tagits beslut om hur framtiden för vuxenutbildningen kommer att se ut. I Moderatstyrda kommuner där skolan är ett viktigt område att satsa på och att utveckla, som exempelvis Haninge och Tyresö, har kommunen valt att satsa på vuxenutbildning i egen regi och att köpa upp interkommunala platser på det sätt som Värmdö gjorde innan länsamarbetet påbörjades.

Huddinge, Södertälje, Botkyrka, Salem och Nykvarn har bildat en samsamarbetsgrupp och genomför en gemensam upphandling, enligt tidigare tjänstekoncessionsupphandling.

Det alternativet finns inte längre tack vare att vi inte deltog i de möten Huddinge bjöd in till. Frågan är nu, kommer vi hinna skapa ett alternativ och hur ser det ut?

På nämndens möte den 27 november kommer det enligt handlingarna tas beslut om att ge förvaltningen i uppdrag att ta fram ett förslag till auktorisation av utbildningsanordnare, enligt Nackas modell. Det förslaget är bra och vi i Miljöpartiet har förespråkat det ända sedan vi började diskutera upphandlingsprocessen kring vuxenutbildning.

Men tiden är kort till dess allt de nya måste finnas på plats för kommunmedborgarna att söka utbildningar. Samtidigt pågår en omorganisation i kommunen. Vi är helt enkelt oroliga för att vi inte kommer hinna med att ta beslut i frågan, och vill därför rätta ut några frågetecken:

Våra frågor till ordförande, där fråga 1, 2, 3 redan ställts, men inte besvarats utifrån frågeställning. Därför önskar vi nya svar på dessa frågor:

- 1. Varför deltog inga personer i de gemensamma överläggningarna mellan Södertörnskommunerna i våras som Huddinge kommun bjöd in till?**
- 2. Avtalsförlängning är en principiellt viktig fråga. Varför lyftes inte den till FNU för politisk diskussion och eventuellt beslut?**
- 3. Vem skrev på förlängningen av avtalen innan den sista juni?**

Nya frågor:

- 4. Anser du att frågan om beslut om ny upphandlingsmodell behöver tas i kommunfullmäktige?**
- 5. I vilken nämnd ska beslut förberedas/tas och hur ser tidplanen ut för att ett giltigt beslut om ny upphandlingsmodell kan tas?**
- 6. Hur ser tidplanen ut för när utbildningsföretagen kan vara auktoriserade och eleverna ha möjlighet att ta del av utbildningsutbudet?**
- 7. Kommer du, för säkerhets skull om inte tidplanerna håller, ta fram underlag för att även bedriva vuxenutbildning i egen regi?**

Miljöpartiet de gröna i Värmdö

Max Ljungberg, Malin Åberg Aas, Filip Joelsson, Hanna Thorell och Frida Axiö

samt eventuella tjänstgörande ersättare

Siv Strömbäck, Thomas Taylor och Anneli Rönnblom



## Bygg små flerbostadshus med hyresrätter i fritidshusområden (PFO)

Värmdö har en fantastisk natur. Det vet alla som bor här eller har varit på besök. Många som flyttar till kommunen gör det just för vår beundransvärda skärgård och vackra skogar. Av ekonomiska skäl är det få förunnat att kunna bygga nytt eller köpa ett fritidsboende att omvandla till ett permanentus i våra mer glest bebyggda kommundelar.

När vi bygger nya hyresrätter gör vi det oftast i områden där det redan finns infrastruktur och kommunikationer. Det är klokt av ekonomiska och sociala skäl. Det är emellertid berikande för vårt samhälle att ha blandad bebyggelse och blandade upplåtelseformer. Det skapar mer dynamik, större förståelse för olika samhällsgruppers villkor och mindre segregation, vilket i längden motverkar främlingsfientlighet och ökar toleransen.

Det finns i dag få eller inga hyresrätter utanför våra tätorter, Gustavsberg, Brunn, Hemmesta, Djurö och Stavnäs. Vi socialdemokrater menar att det ska vara möjligt för alla att bo även på andra platser i Värmdö, oavsett inkomst.

I Länsstyrelsens utvecklingsplan för Stockholmsregionen (RUF) står dessutom att ”det är viktigt att segregationen minskar och blandningen av människorna ökar i alla kommuner och alla områden, inte bara i utanförskapsområden. Flerbostadshus med hyresrätt bör byggas i områden som domineras av småhus”. ”För att bebyggelsen inte ska bli alltför utspridd bör ny bebyggelse på landsbygden och i kustområdet anknyta till befintliga samhällen eller redan bebyggda områden.”<sup>1</sup>

När vi detaljplanelägger våra prioriterade förändringsområden (PFO) öppnas möjligheter för nya, innovativa och klimatsmarta lösningar för att göra Värmdö mer tillgängligt även för dem som inte har möjlighet att göra stora fastighetsinvesteringar.

I vissa av dessa områden, som i dag i huvudsak består av fritidshus eller tidigare fritidshus, bör kommunen, där det finns bra förutsättningar ur kollektivrese- och miljösynpunkt, därför möjliggöra byggandet av små flerbostadshus. Helst bör kommunen eller dess bostadsbolag dessutom aktivt förvärva mark i dessa områden för detta syfte.

Det finns ett svenskt prisvinnande bostadskoncept som är särskilt lämpat för detta. Det togs fram i mitten av 1980-talet av arkitekterna Martin Skånberg och Thomas Holm (Basarkitekter) samt

---

<sup>1</sup> Regional utvecklingsplan för Stockholmsregionen – RUF, s. 104 (Länsstyrelsen i Stockholm, 2010).

forskaren Per Kägeson. Riksbyggen uppförde ett område i Viby i Sollentuna<sup>2</sup> och ritade ett förslag för Ektorp i Nacka (se bilaga med illustrationer och bilder).

Byggnaderna är begränsade till två plan och innehåller små lägenheter om 1-3 rum och kök. Husen består av 4-8 lägenheter per huskropp och upptar cirka 180-200 m<sup>2</sup> yta. De smälter väl in i områden som annars helt domineras av villor. Husen uppförs helst i trä, både av kostnads- och miljöskäl. Uppvärmning sker med mark- eller luftvärmepump. Husen är av flexibel modultyp och delarna kan prefabriceras. Konstruktionen medger också gemensamhetsutrymme i huset, vilket är särskilt lämpligt för t.ex. trygghetsboenden för äldre. En sådan huskropp kan också användas som förskola (om det uppstår tillfälligt behov av förskola i ett nybyggarområde).

Husens modulkonstruktion passar för flexibel byggnation i kuperad terräng, som är mycket vanligt i Värmdö. Därmed slipper man de stora kostnader för markberedning och åverkan på känsliga naturmiljöer som brukar bli följderna av stora flerbostadshus.

En sådan mild förtätning i ett prioriterat förändringsområde har också en gynnsam ekonomisk effekt för VA-kollektivet, som får flera hushåll anslutna från en tomtyta som i normalfallet bara hade inneburit en anslutning.

Husen är på grund av sin lågmälda karaktär också särskilt lämpade för mild förtätning i centralorterna, förslagsvis på mindre tomter i anslutning till villabebyggelse eller flerbostadshus.

Flerbostadshusen kan förstås ha blandade upplåtelseformer, men minst 50 procent bör utgöras av hyresrätter.

Därför yrkar vi följande:

- Kommunfullmäktige ger kommunstyrelsen i uppdrag att utvärdera vilka prioriterade förändringsområden som särskilt lämpar sig för den här typen av bebyggelse.
- Värmdö Bostäder AB ges i uppdrag att projektera ett kostnadseffektivt och massproducerbart koncept för mindre flerbostadshus i PFO eller på "frimärkstomter" i centralorterna.
- Kommunfullmäktige ger kommunstyrelsen i uppdrag att utarbeta en strategi för den här typen av markförvärv.
- Kommunfullmäktige avsätter i samband med beslut om årlig investeringsbudget medel till en markförvärvsfond för ändamålet.

För den socialdemokratiska gruppen i kommunfullmäktige,

Mikael Lindström  
Sandro Wennberg  
Johnny Tedenfors  
Krister Nilsson  
Marielle Forstadius

Annika Andersson Ribbing  
Christer Hedberg  
Linda Nygren  
Kalle Lindqvist

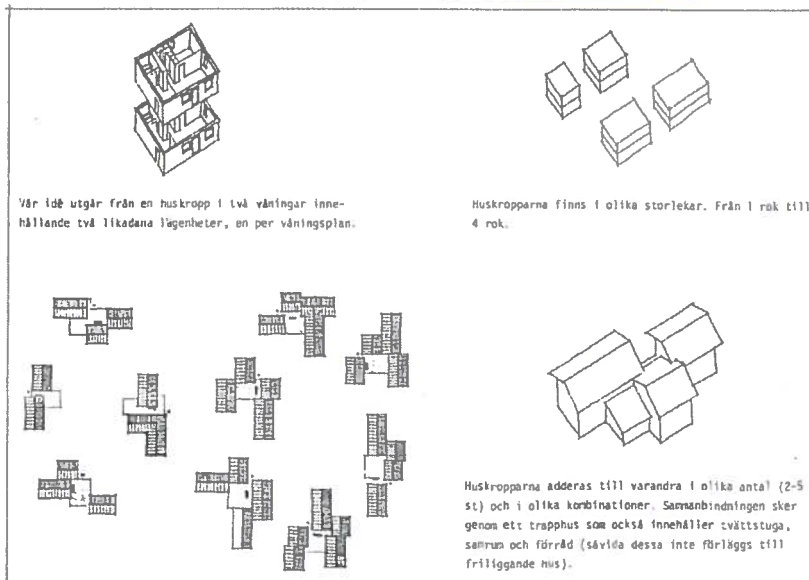
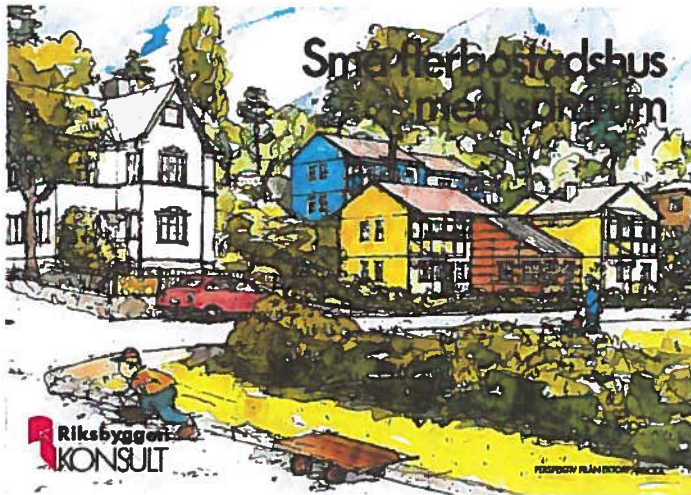
Karin Aaseby  
Anton Nilsson  
Käte Fransson  
Emmy Sjöblom

<sup>2</sup> Riksbyggen/Diös Bygg/Basarkitekter: Kv. Vinetiketten 11, lott nr 8 (Bofakta 1987)





Bilaga 1





## **Förändringar jämfört med dokumentet Kommunstyrelsens förslag till drift- och investeringsbudget för 2015, ramar för 2016-2017, daterat 2014-11-26**

I handlingarna till kommunfullmäktige återfinns rubricerat budgetdokument. Jämfört med detta dokument ska göras följande korrigeringar:

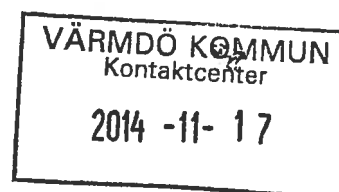
### **1. Kommunstyrelsen**

I budgetdokumentet anges att *plantaxan* ska höjas till 1 050 kr/h. Förslaget utgår, avsikten är att taxan ska ligga kvar på 2014 års nivå. I själva taxebilagan anges korrekt nuvarande taxenivå.

### **2. Kommunstyrelsen**

För *hamnaktiviteter* avsattes i budget 2014 100 tkr. I budgetdokumentet anges en reduktion med 50 tkr till 50 tkr 2015. Det ska i stället vara en utökning med 100 tkr till 200 tkr 2015. Det innebär ändringar av kommunstyrelsens budgetram och kommunens driftbudget totalt inklusive årets resultat.

Gustavsberg  
2014-11-14



Värmdö kommun  
Skogsbovägen 9-11, Gustavsberg  
134 81 Gustavsberg

**Avsäger mig platsen som ersättare i Värmdö kommunfullmäktige**

Jag avsäger mig härmed mitt uppdrag som ersättare i Värmdö kommunfullmäktige.

Med vänlig hälsning

  
Carolina Falk

(V)

Carolina Falk  
Skärgårdsvägen 10  
13441 Gustavsberg  
700327-4086