



Handläggare
Daniel Nilsson
Kansli- och utvecklingsavdelningen

Diarienummer
06KS/0118

Kommunstyrelsen

Antagande av detaljplan för Värmdö-Löknäs 1:4, Motorsportbana i Norshagen, Myttinge

Förslag till beslut

Detaljplan för Värmdö-Löknäs 1:4, Motorsportbana i Norshagen, Myttinge antas.

Beslutsnivå

Kommunfullmäktig

Bakgrund

Den 11 januari 2006 beslutade kommunstyrelsen att uppdra till det dåvarande tekniska utskottet att inleda ett detaljplanearbete för Värmdö-Löknäs 1:4 med inriktning på möjlig användning för motorsport. Samhällstekniska nämnden beslutade år 2009 att godkänna start-PM. Samråd om detaljplaneprogrammet inleddes år 2010 och i juni 2012 godkändes samrådsredogörelse. Förslag till detaljplan för Värmdö-Löknäs 1:4 ställdes ut under perioden den 19 augusti 2014 till den 15 september 2014.

Ärendebeskrivning

Planförslaget omfattar hela fastigheten Värmdö-Löknäs 1:4. Planförslaget medger anläggande av en motorsportbana och inrymmer banområde, klubbhus, komplementhus, depåyta, parkering och ett omgivande naturområde. På fastigheten bedriver i dag Värmdö Motorklubb motorsport. Verksamhetens har hittills bedrivits genom tillfälliga tillstånd. Syftet med detaljplanen är att åstadkomma en permanent plats för motorsport i kommunen. Marken ska upplåtas med arrendeavtal. Kommunen blir huvudman för den naturmark som omger banområdet och som ska fungera som vegetationsridå mot det omgivande friluftsområdet. Den befintliga in- och utfarten byggs om för att förbättra trafiksäkerheten.

Bullerutredningar för detaljplanen har genomförts för att kartlägga bullernivåernas påverkan på omgivningen. Enligt den fördjupade bullerutredningen kan Naturvårdsverkets riktvärde vid närmsta bostadshus hållas, förutsatt att maximalt tio motocrosscyklar kör på motorbanan samtidigt. Naturvårdsverkets riktlinjer för buller från motorsportbanor är utgångspunkten för de bullernivåer från verksamheten som kommer att godkännas vid en ny anmälan enligt 9 kap. miljöbalken till Värmdö kommuns bygg- och miljökontor vid detaljplanens lagakraftvinnande.

I och med att planförslaget ställdes ut inkom 13 yttranden. Synpunkter för enskilda samt från Naturskyddsföreningen och Bolsviks jaktlag handlar om buller och verksamhetens lokalisering. Synpunkter från Trafikverket har föranlett att planförslaget kompletterats med en höjdangivelse för utfarten. Därtill har det föreslagna reservatet för dagvattendamm på naturmark ersatts av en befintlig dagvattendamm inom banområdet.

Ett avtal med Trafikverket om in- och utfarten mot väg 272 ska undertecknas före antagandet av planförslaget.

Bedömning

Inget ytterligare finns att tillägga i ärendet i sak och samhällsplaneringsnämndens förslag till beslut tillstyrks.

Ekonomiska konsekvenser

Planarbetet finansieras av kommunen som markägare. Planavgift för framtagande av detaljplan samt avgifter i samband med bygglov ska erläggas av Värmdö Motorklubb i samband med ansökan om bygglov. Motorklubben ansvarar för och bekostar utförande av byggnader, anläggningar, in- och utfart, dagvatten- och va-anläggningar samt drift och underhåll.

Konsekvenser för miljön

Detaljplanens konsekvenser för miljön är främst förknippade med buller för fritidsliv och boende. Av planbeskrivningen framgår att övriga konsekvenser som detaljplanen kan medföra inte ses som betydande.

Konsekvenser för medborgarna

Detaljplanen utökar medborgarnas möjligheter till sportupplevelser i kommunen.

Konsekvenser för barn

Även barn gynnas av de förbättrade möjligheterna till sportupplevelser.

Handlingar i ärendet

Nr	Handling	Bilaggs/Bilaggs ej
1	Tjänsteskrivelse, samhällsbyggnadskontoret 2014-10-22	Bilaggs
2	Plankarta	Bilaggs
3	Planbeskrivning	Bilaggs
4	Genomförandebeskrivning	Bilaggs
5	Miljökonsekvensbeskrivning	Bilaggs
6	Utställningsutlåtande	Bilaggs
7	Avtal mellan Värmdö kommun och Trafikverket	Bilaggs
8	Bullerutredning Värmdö-Löknäs 1:4, Myttinge Motorsportbana, Tyréns 2013-04-17	Bilaggs
9	Fastighetsförteckning	Bilaggs ej
10	Buller från motorcrossbana, Tyréns 2010-12-08	Bilaggs ej
11	Dagvattenutredning samt översiktlig VA-utredning, WRS 2011-04-27	Bilaggs ej

- 12 PM dagvattenutredning Värmdö-Löknäs 1:4, WSP 2014-05-12 Biläggs ej
- 13 Bedömning av natur- och upplevelsevärden, Ekologi- gruppen 2010-11-26 Biläggs ej
- 14 Lokaliseringsutredning för motorcrossbana i Värmdö, Ekologigruppen 2010-06-30 Biläggs ej

Handling 2, 5, 10-14 finns tillgängliga på
samhällsbyggnadskontoret



Stellan Folkesson
Kommundirektör



Maria Larsson Ajne
Kanslichef



Handläggare
Kristina Adolfsson
Samhällsbyggnadskontoret

Diarienummer
06KS/0118

Kommunfullmäktige

Antagande av detaljplan för Värmdö-Löknäs 1:4, Motorsportbana i Norshagen, Myttinge

Förslag till beslut

Detaljplan för Värmdö-Löknäs 1:4, Motorsportbana i Norshagen, Myttinge, antas.

Beslutsnivå

Kommunfullmäktige

Sammanfattning

Planförslaget medger anläggande av en motorsportbana samt uppförande av klubbhus och komplementbyggnader/anläggningar. Planområdet utgörs av kommunens fastighet Värmdö-Löknäs 1:4 som är belägen i Norshagen. På fastigheten bedriver idag Värmdö Motorklubb motorsport. Verksamheten utgörs av öppen träning och ledarledd träning för målgruppen barn och ungdomar. Verksamhetens har hittills bedrivits genom tillfälliga tillstånd och syftet med detaljplanen är att åstadkomma en permanent plats för motorsport i kommunen enligt hittillsvarande tillstånd. Marken ska upplåtas med arrendeavtal. Kommunen blir huvudman för den naturmark som omger banområdet och som ska fungera som vegetationsridå mot det omgivande friluftsområdet. Den befintliga in- och utfarten byggs om för att förbättra trafiksäkerheten.

En lokaliseringsstudie för val av lämplig plats har föregått planprocessen och ett planprogram har tagits fram till grund för planförslaget. Ett flertal utredningar har genomförts, bl.a. två bullerutredningar. Bullernivåerna kring motorbanan påverkar omgivningen. Vilka bullernivåer som kan godtas regleras enligt miljöbalken och vilka bullernivåer som kan godtas blir därmed avgörande för verksamhetens omfattning. Enligt den fördjupade bullerutredningen kan Naturvårdsverkets riktvärde vid närmsta bostadshus innehållas, förutsatt de restriktioner för verksamheten som gäller enligt hittillsvarande tillstånd. En VA- och dagvattenutredning har tagits fram med anvisningar på hur anläggningarna ska utföras och skötas. Syftet är dels att förhindra att föroreningar sprids till bäcken och dels att skydda grodorna i de befintliga dammarna. VA-frågan ska lösas med en kombination av sluten tank och markinfiltration. Anläggningen ska godkännas av Bygg- och miljökontoret.

Planförslaget har varit utställt under tiden 2014-08-19 - 2014-09-15. Synpunkterna från Trafikverket i samband med utställningen har föranlett att planförslaget inför antagandet har kompletterats med en höjdangivelse för utfarten. Vidare har, efter bearbetning av dagvattenlösningen, reservatet för dagvattendammen på naturområdet tagits bort och ersatts av en befintlig dagvattendamm inom banområdet.

Ett avtal med Trafikverket om in- och utfarten mot väg 272 ska undertecknas före antagandet av planförslaget.

Bakgrund

Kommunstyrelsen 2006-01-11 § 10

Kommunstyrelsen beslutar:

1. att uppdra till tekniska utskottet att inleda ett detaljplanearbete för Värmdö-Löknäs 1:4 samt ev. ytterligare omkringliggande områden med inriktning på möjlig användning för motorsport, samt
2. att medge två års förlängning av det tillfälliga nyttjanderättsavtalet för Värmdö Motorklubb.

Samhällstekniska nämnden 2009-03-24 § 53

Samhällstekniska nämndens beslut:

1. Godkänna föreliggande start-PM
2. Alternativa placeringar skall utredas.
3. Föreslå kommunstyrelsen att besluta om planläggning enligt föreliggande start-PM med tillägg enligt punkt 2.

Samhällstekniska nämnden 2010-09-28 § 364

Samhällstekniska nämndens beslut:

Samråd om detaljplaneprogram inleds.

Samhällsplaneringsnämnden 2011-03-15 § 31

Samhällsplaneringsnämndens beslut:

1. Programsamrådsredogörelsen godkänns.
2. Uppdra åt SBK att upprätta detaljplaneförslag för motorsportbana på Värmdö-Löknäs 1:4.

Samhällsplaneringsnämnden 2011-09-20 § 139

Samhällsplaneringsnämndens beslut:

Uppdra åt SBK att inleda samråd om förslag till detaljplaneförslag för motorsportbana på Värmdö-Löknäs 1:4.

Samhällsplaneringsnämnden 2012-06-12 § 99

Samhällsplaneringsnämndens beslut:

1. Föreliggande samrådsredogörelse godkänns.
2. Förslag till detaljplan för motorsportbana på Värmdö-Löknäs 1:4 ställs ut för allmän granskning.

Ärendebeskrivning

Verksamheten och dess nuvarande reglering

Området ligger i Norshagen vid korsningen Värmdövägen (274)-Lillsvedsvägen. Verksamheten vid klubben utgörs av öppen träning och ledarledd träning för målgruppen barn och ungdomar. Tävlingar arrangeras 5-10 gånger per år. Teoretisk utbildning för barn och ungdomar, t.ex. guldhjälmslicens genomförs.

Verksamheten har haft tidsbegränsade bygglov i avvaktan på detaljplaneläggning sedan 2006. Det senaste bygglovet gick ut 2012-01-31 och verksamheten saknar sedan dess tillstånd.

Verksamheten definieras som miljöfarlig verksamhet och ska anmälas enligt miljöbalken och förordningen om miljöfarlig verksamhet. Enligt beslut efter miljöanmälan har man tillstånd att bedriva verksamheten med vissa restriktioner vad gäller tider och typ av fordon.

Ett nyttjanderättsavtal upprättades med kommunen 2005 som sedan förlängdes i två omgångar t.o.m. 2010-01-31. Klubben har sedan dess inget avtal med kommunen.

Planförslaget

Planområdet omfattar hela fastigheten Värmdö-Löknäs 1:4. Planförslaget inrymmer banområde, klubbhus, komplementhus, depåyta och parkering samt ett omgivande naturområde. Detaljplanen förutsätter samma omfattning på verksamheten som hittills.

Planförslaget medger anläggande av en motorsportbana med omfattning och placering enligt hittillsvarande bygglov. En huvudbyggnad på 150 m² ska kunna uppföras för klubblokal, omklädningsrum och hygienutrymmen. Vidare medges uppförande av komplementbyggnader på totalt 60 m² för förråd m.m.

Anläggningen omges av ett naturområde med kommunen som huvudman. Mellan kvartersmarken för anläggningen och den omgivande naturmarken ska stängsel uppföras för att förhindra olovlig terrängkörning.

Av trafiksäkerhetsskäl ska den nuvarande in- och utfarten till väg 274 rätas upp mot vägen och höjas i nivå med vägen 4 – 5 m in på området för att möjliggöra bästa siktförhållanden. Parkering för deltagare och besökande anordnas i södra delen av området i anslutning till infarten och förses med belysning.

Bullernivåerna kring motorsportbanan kan förväntas påverka boende i området. Bullernivåerna och därmed även omfattningen av verksamheten regleras enligt miljöbalken. Naturvårdsverkets riktlinjer för buller från motorsportbanor är utgångspunkten för de bullernivåer från verksamheten som kommer att godkännas vid en ny anmälan enligt 9 kap. miljöbalken till kommunens Bygg- och miljökontor vid detaljplanens lagakraftvinnande.

Det har i utredningen konstaterats att det inte går att dämpa ljudet med bullervall eller bullerskyddsskärmar som är ekonomiskt rimliga. Bullernivåerna måste därför regleras genom restriktioner på verksamheten. Enligt den fördjupade bullerutredningen kan Naturvårdsverkets riktvärde vid närmsta bostadshus innehållas om maximalt 10 stycken motorcrossar kör på banan. I verksamhetstillståndet kan man införa bullerhelger då 5

dBa högre ljudnivåer kan tillåtas. Detta kan kompenseras genom att vissa helger ha helt bullerfritt, dvs. ingen verksamhet.

En dagvattenutredning med översiktlig VA-utredning för motorsportbanan har tagits fram av Water Revival Systems (WRS) 2011-04-24 och kompletterats av WSP i maj 2014. Utredningarna anger riktlinjer för dagvattenhantering och VA-system inom planområdet. Som avloppslösning förslås en separat hantering av klosettvattnet och BDT-vatten med kombination av slutna tank och markinfiltration. Anläggningen ska godkännas av kommunens miljökontor.

Efter utställningen har två mindre justeringar i planförslaget genomförts som innebär att en höjdnivå anges för utfarten samt att reservatet för dagvattendamm på naturmark ersätts av en befintlig dagvattendamm inom banområdet.

Ett avtal med Trafikverket om in- och utfarten mot väg 272 ska undertecknas före antagandet av planförslaget.

Planprocessen

En lokaliseringsutredning genomfördes 2010 av fem platser belägna på Myttingehalvön på Värmdö – Norshagen, Vattängen, Koltorp, Odlingen samt Brodalen. Av dessa ansågs Norshagen och Brodalen mest lämpade. Lokaliseringsutredningen låg till grund för framtagande av ett programförslag. Detaljplaneprogrammet för Värmdö-Löknäs 1:4 var ute på samråd under 2010 och ett detaljplaneförslag var ute på samråd under november 2011. Under samrådet inkom 16 yttranden varav fyra från enskilda personer. Flera yttranden tog upp frågan om val av platsen för motorsportbanan och ifrågasatte lokaliseringen av verksamheten.

I juni 2012 fattade samhällsplaneringsnämnden beslut om att ställa ut planförslaget. Efter beslutet uppdagades dock att både bullerutredningen och dagvattenutredningen behövde kompletteras och att den föreslagna utfartslösningen inte var förankrad hos Trafikverket. Kompletterande utredningar och samråd med Trafikverket genomfördes därefter vilket ledde till nödvändiga revideringar av planförslaget före utställning. Revideringarna innebar att ett nytt beslut om utställning behövde fattas av samhällsplaneringsnämnden vilket skedde 2014-06-10.

Planförslaget ställdes ut under tiden 2014-08-19 - 2014-09-15. Totalt inkom 13 yttranden - 11 under utställningstiden och två strax efter - varav två från enskilda personer. Synpunkterna från enskilda samt från Naturskyddsföreningen och Bolviks jaktlag handlar om buller och ifrågasättande av lokaliseringen av verksamheten. Synpunkterna från Trafikverket i har föranlett att planförslaget inför antagandet kompletterats med en höjdgivelse för utfarten. Vidare har, efter intern bearbetning av dagvattenlösningen, det föreslagna reservatet för dagvattendamm på naturmark tagits bort och ersatts av en befintlig dagvattendamm inom banområdet.

Bedömning

Samhällsbyggnadskontoret anser att förslaget till detaljplan för Värmdö-Löknäs 1:4 kan antas med de föreslagna revideringarna.

Ekonomiska konsekvenser

Planarbetet finansieras av kommunen som markägare. Planavgift för framtagande av detaljplan samt avgifter i samband med bygglov ska erläggas av Värmdö Motorklubb i

samband med ansökan om bygglov. Motorklubben ansvarar för och bekostar utförande av byggnader, anläggningar, in- och utfart, dagvatten- och va-anläggningar samt drift och underhålla. Kvartersmarken för motorsportändamål är avsedd att arrenderas ut till motorklubben. Avgift samt ekonomi- och ansvarsfrågor ska regleras i arrendeavtalet.

Konsekvenser för miljön

Naturmark i Nacka-Värmdökilen kommer att bli stört av buller. De negativa konsekvenserna för rekreativvärden är främst associerade med buller. Friluftsområdet Nacka-Värmdökilen och andra delar av Myttinge kommer att utsättas för ljudnivåer över rekommenderade riktvärden. Myttinges framtida utveckling som tyst rekreativområde kommer att begränsas.

I området förekommer groddjur och orkidéer som är skyddade enligt Artskyddsförordningen. Slam och föroreningar riskerar att påverka grodorna i befintlig damm på ett negativt sätt. Bedömningen är dock att en motorsportbana är förenligt med bevarandet av områdets groddjur. Den mycket lilla populationen av orkidén Adam och Eva bedöms indirekt kunna påverkas negativt, eftersom dess växtlokal strax utanför fastigheten riskerar att växa igen. Marken har tidigare hållits öppen med bete men förutsättningarna för det har påverkats negativt av bullerstörningarna från motorsportbanan.

Konsekvenserna för vattenrelaterade frågor rör främst risk för påverkan på en liten närliggande bäck genom jorderosion och läckage av drivmedel. Tillkommande dammar med rening och fördröjningspunkter bedöms dock minimera denna risk, och eventuell påverkan på ytvatten bedöms därför vara liten.

Konsekvenser för medborgarna

De negativa konsekvenserna av bullret bedöms bli märkbara både för friluftslivet och för boende. Ljudnivån kommer att ligga nära riktvärdet, och kan tidvis verka störande för närboende. Detta gäller dock främst en fastighet. Trafiksäkerheten kommer att stärkas tack vare att infarten förbättras från väg 274. De positiva konsekvenser som detaljplanen medför utgörs av sportupplevelser och samvaro för de människor som utövar motorsportverksamhet i Värmdö och närliggande kommuner.

Konsekvenser för barn

Konsekvenserna utgörs av de möjligheter till sportupplevelser som motorsportbanan ger för barn.

Ärendets beredning

Ärendet har beretts på Samhällsbyggnadskontoret i samråd med Bygg- och miljökontoret.

Handlingar i ärendet

<u>Nr</u>	<u>Handling</u>	<u>Bilaggs/Bilaggs ej</u>
1	Plankarta	Bilagges
2	Planbeskrivning	Bilagges
3	Genomförandebeskrivning	Bilagges
4	Miljökonsekvensbeskrivning	Bilagges
5	Utställningsutlåtande	Bilagges
6		Bilagges

<u>Nr</u>	<u>Handling</u>	<u>Bilaggs/Bilaggs ej</u>
7	Bullerutredning Värmdö-Löknäs 1:4, Myttinge Motorsportbana, Tyréns 2013-04-17 Fastighetsförteckning	Bilagges ej, tillgänglig på SBK
8		- ” -
9	Buller från motocrossbana, Tyréns 2010-12-08 Dagvattenutredning samt översiktlig VA-utredning,	- ” -
10	WRS 2011-04-27 PM Dagvattenutredning Värmdö-Löknäs 1:4, WSP	- ” -
11	2014-05-12 Bedömning av natur- och upplevelsevärden, Ekologi-	- ” -
12	gruppen 2010-11-26 Lokaliseringsutredning för motorcrossbana I Värmdö, Ekologigruppen 2010-06-30	- ” -

Sändlista för beslutsexpediering

Länsstyrelsen i Stockholms län
Lantmäteriet
Trafikverket Region Stockholm
Trafikförvaltningen SLL
Naturskyddsföreningen
TMR, Stockholms läns landsting
Stor-Stockholms Brandförsvär
Vattenfall Eldistribution AB
Bygg- och miljökontoret

Lars Öberg
Samhällsbyggnadschef

Marita Claëson
Tf Plangruppchef



Detaljplan för
Värmdö-Löknäs 1:4,
Motorsportbana i Norshagen, Myttinge

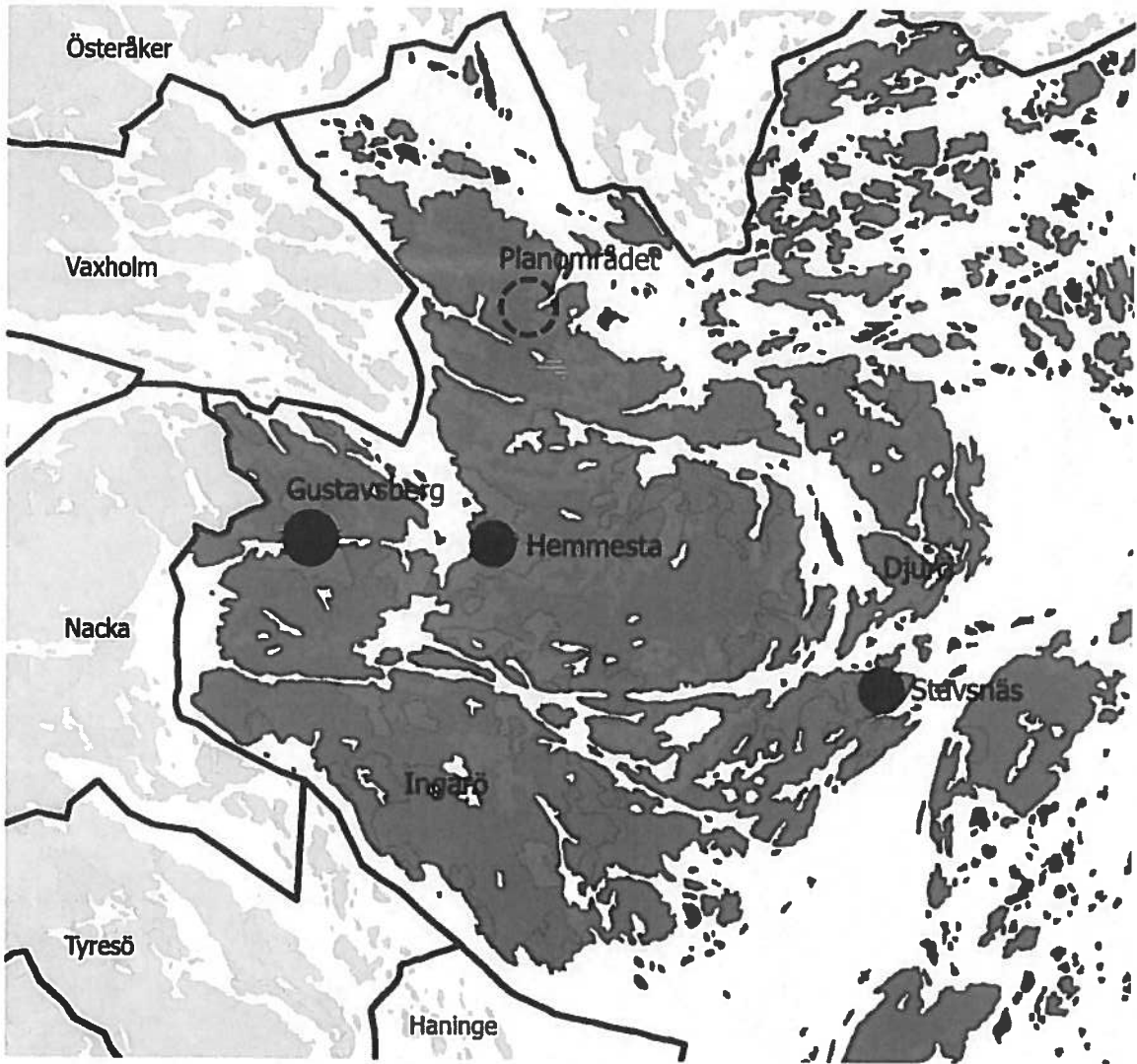
Planbeskrivning oktober 2014
Antagandehandling, ÄPBL (1987:10)

Dnr: 06KS/0118

Samhällsbyggnadskontoret



VÄRMDÖ KOMMUN



INNEHÅLL

INLEDNING	3
PLANHANDLINGAR	3
PLANERINGSUNDERLAG	3
REVIDERING EFTER SAMRÅD	3
PLANENS SYFTE OCH HUVUDDRAG	3
FÖRENLIGT MED 3, 4 OCH 5 KAP I MILJÖBALKEN	4
ENLIGT ÄLDRE PBL 1987:10	4
PLANDATA	4
TIDIGARE STÄLLNINGSTAGANDEN	4
ÖVERSIKTSPLAN 2010 - 2030	4
DETALJPLANEPROGRAM	5
BEHOVSBEDÖMNING OM BETYDANDE MILJÖPÅVERKAN	5
BAKGRUND	5
FÖRUTSÄTTNINGAR	6
LANDSKAP, NATUR-, KULTUR- OCH REKREATIONSVÄRDEN	6
MARK, TOPOGRAFI OCH GEOLOGI	7
HYDROLOGI OCH DAGVATTEN	8
BEFINTLIG BBYGGELSE OCH ANLÄGGNINGAR	10
GATOR OCH TRAFIK	10
PARKERING OCH ANGÖRING	10
KOLLEKTIVTRAFIK	11
VATTEN OCH AVLOPP	11
TEKNISK FÖRSÖRJNING	11
HÄLSA OCH SÄKERHET	11
PLANFÖRSLAGET	12
BANOMRÅDE	12
BEBYGGELSE OCH ANLÄGGNINGAR	12
PARK OCH NATURMARK	12
GATOR OCH TRAFIK	12
TEKNISK FÖRSÖRJNING	13
HÄLSA OCH SÄKERHET	13
PLANENS KONSEKVENSER	14
SAMMANFATTNING AV MILJÖKONSEKVENSBESKRIVNINGEN	14
ADMINISTRATIVA FRÅGOR	15
HUVUDMANNASKAP	15
GENOMFÖRANDETID	15
MEDVERKANDE TJÄNSTEMÄN	15

INLEDNING

PLANHANDLINGAR

- Plankarta
- Planbeskrivning
- Genomförandebeskrivning
- Fastighetsförteckning
- Miljökonsekvensbeskrivning
- Planprogram September 2010

PLANERINGSUNDERLAG

- Buller från motocrossbana, Tyréns 2010-12-08
- Bullerutredning Värmdö-Löknäs 1:4, Myttinge Motorsportbana, Tyréns 2013-04-17
- Dagvattenutredning samt översiktlig VA-utredning, WRS 2011-04-27
- PM Dagvattenutredning Värmdö-Löknäs 1:4, Tyréns 2014-05-12
- Bedömning av natur- och upplevelsevärden, Ekologigruppen 2010-11-26
- Lokaliseringsutredning för motorcrossbana i Värmdö, Ekologigruppen 2010-06-30

REVIDERING EFTER SAMRÅD

Efter samrådet har planförslaget reviderats på ett flertal punkter. De viktigaste förändringarna är följande:

- Kommunen ska vara huvudman för den allmänna platsmarken
- Området Natur inne i området för motorsport har tagits bort för att ge plats för parkering
- Mark för parkering har reserverats
- En fördjupad bullerutredning har genomförts som visar att den föreslagna bullervallen inte gör någon nytta och den har därför utgått
- Utfarten har flyttats till den plats där den är idag men har rätats upp mot vägen
- Den tillåtna byggnadsarean har utökats med 60 m² för att möjliggöra förråd samt tvättplats med tak
- Planbestämmelser har införts om markens beskaffenhet och dagvattenhantering m m

REVIDERING EFTER UTSTÄLLNING

Efter utställningen har mindre revideringar av planförslaget genomförts:

- En höjdangivelse har angetts på in- och utfarten
- Reservatet för dagvattendamm har utgått och ersatts av en befintlig damm inom banområdet

PLANENS SYFTE OCH HUVUDDRAG

Syftet med planuppdraget är att undersöka möjligheten av lokalisering och planläggning av en permanent motorsportbana i Värmdö kommun.

FÖRENLIGT MED 3, 4 OCH 5 KAP I MILJÖBALKEN

Planen anses vara förenlig med 3, 4 och 5 kap. i Miljöbalken. Se även avsnitten Behovsbedömning om betydande miljöpåverkan samt Konsekvenser av planens genomförande.

ENLIGT ÄLDRE PBL 1987:10

Planprocessen påbörjades före ikraftträdandet av den nya plan- och bygglagen 2010:900 och följer därför äldre plan- och bygglagen 1987:10. Detaljplanen tas fram med normalt förfarande.

PLANDATA

Läge och avgränsning

Området ligger i Norshagen vid korsningen Värmdövägen (274)-Lillsvedsvägen, strax öster om Fortifikationsverkets mark i Myttinge. Den närmsta bostadsbebyggelsen ligger vid Löknäsviken ca 500 m från planområdet.

Areal

Planområdet omfattar fastigheten Värmdö-Löknäs 1:4 som har en areal på ca 5,7 ha.

Markägoförhållanden

Värmdö-Löknäs 1:4 ägs av Värmdö kommun. Fastigheterna som gränsar till planområdet ägas av Statens Fortifikationsverket och privata markägare.



TIDIGARE STÄLLNINGSTAGANDEN

ÖVERSIKTSPLAN 2010 - 2030

I Översiktsplan för Värmdö kommun 2012-2030 som antogs av kommunfullmäktige 2011-12-14 anges att motorcrossbana bör utvecklas i Myttinge.

DETALJPLANEPROGRAM

Ett detaljplaneprogram har upprättats och ligger till grund för planförslaget. I programmet har några tänkbara alternativ undersökts för placering av en motorsportbanan, däribland Värmdö-Löknäs 1:4.

BEHOVSBEDÖMNING OM BETYDANDE MILJÖPÅVERKAN

Detaljplanens genomförande bedöms medföra en betydande miljöpåverkan vilket innebär att en miljöbedömning ska genomföras och en miljökonsekvensbeskrivning ska upprättas. Inom planområdet finns känslig skog, äldre ekar, öppen och tidigare betad mark. Möjligheten till naturrekreation och naturvärdena i närområdet påverkas under de tider då verksamheten pågår. I närheten finns några bostadshus som kan påverkas av buller från motorbanan. Mark och grundvatten kan påverkas av spill och läckage från motorfordon.

Avgränsningen av miljökonsekvensbeskrivningen har föreslagits vara:

- Lagskyddade arter (upptagna i artskyddsförordningen)
- Biologisk mångfald (i anspråkstagande av naturmark)
- Rekreation (landskapsbild och upplevelsevärden)
- Kulturmiljö
- Yt- och grundvatten
- Hälsa och säkerhet (trafiksäkerhet och buller)

En sammanfattning av miljökonsekvensbeskrivningen finns under rubriken Planens konsekvenser.

BAKGRUND

Värmdö motorklubb (VMK) har idag ca 100 medlemmar från Värmdö, Nacka och Vaxholm, samt ytterligare ett femtiotal besökare från andra kommuner i Stockholmstrakten. Verksamheten vänder sig mot både mot ungdomar och vuxna och utgörs av öppen träning och ledarledd träning för målgruppen barn och ungdomar. Tävlingar arrangeras 5-10 gånger per år. Teoretisk utbildning för barn och ungdomar, t.ex. guldhjälmslicens genomförs. Banan hålls öppen för träning tisdagar, onsdagar, torsdagar 17.00 - 21.00 och lördagar 10.00 -15.00.

Verksamheten har under ett antal år bedrivits genom tillfälligt bygglov på fastigheten Värmdö-Löknäs 1:4. För att verksamheten ska fungera tillfredsställande behövs förbättringar och kompletteringar vad gäller utfart, parkering, byggnader, belysning, vatten och avlopp m.m. och klubben har därför ansökt om planläggning för en permanent motocrossbana.

En lokaliseringsutredning har tagits fram för att ge en översiktlig bild av faktorer som kan påverka val av plats för uppförande av en permanent motocrossbana. De lokaler som utretts närmare är fem lokaler belägna på Myttingehalvön på Värmdö – Norshagen, Vattängen, Koltorp, Odlingen samt Brodalen. Av dessa är de lokaler som ses som mest lämpade Norshagen och Brodalen. Norshagen är den plats där motocrossbanan idag ligger, varför ingreppet på mark, landskapsbild och rekreation begränsas. Norshagen ligger dessutom mer i utkanten av Myttinge än övriga lokaler, varför bullerstörning för rekreation kan begränsas.

FÖRUTSÄTTNINGAR

LANDSKAP, NATUR-, KULTUR- OCH REKREATIONSVÄRDEN



Fig. 1 Varierad terräng

Norshagen bjuder på varierande landskapsbild och terräng som är typiskt för resten av Myttinge med skogspartier, åkermark och höjdparter. Motorsportbanan omges av skog och mot vägen finns en smal trädråd vilket medför att motorsportbanan inte nämnvärt stör landskapsbilden i området.



Fig. 2 Blandskog

Naturmiljön i planområdet är varierad och består av öppen gräsmark med ädellövträd, barrskogsdominerad blandskog samt hällmarkstallskog. I den mer öppna delen av planområdet

finns tre större ekar. Planområdet har liksom omgivande marker tidigare använts för bete och på så sätt hållits öppna. Betet har upphört efter motorsportbanans tillkomst och omgivande marker har därför växt igen. Kring banan finns fragment av den tidigare vegetationen i form av betad gräsmark med inslag av ädellövträd. Banan omarbetas och underhålls regelbundet med grävmaskin vilket innebär att vegetation försvinner. Naturvärdena är idag knutna till barrskogsmiljöerna samt till de gamla ekarna.

Inom planområdet finns några mindre dammar som anlagts i samband med byggandet av motorsportbanan och som används för spolning av banan. I dammarna har paddyngel observerats och de har således blivit värdefulla ur naturvårdssynpunkt.



Fig. 3 Grodyngel i anlagd damm

Värmdö-Löknäs 1:4 ligger i den utpekade kulturmiljön Värmdö kyrka-Siggesta-Väsby, helhetsmiljö nr 12 i kommunens kulturmiljöprogram. Marken där motorcrossbanan är placerad har tillhört torpet Norshagen som låg under Löknäs gård. Ingen torpbebyggelse är bevarad. Hagen har ett isolerat läge i utkanten av kulturmiljön, utan visuell kontakt med de mer värdefulla kulturlandskapsavsnitten närmare Löknäs och Siggesta.

Omgivningarna runt planområdet utgörs av lättgången skog med mycket bär och svamp. Motorsportverksamheten är styrd till vissa tider och övriga tider är området tillgängligt för friluftsverksamheter.

MARK, TOPOGRAFI OCH GEOLOGI

Det råder stora höjdskillnader inom planområdet, ca 20 m. Planområdets centrala del med motorsportbanan är belägen i en dalgång som sluttar relativt jämnt ner mot bäcken kring infarten i söder. De högsta punkterna finns i norra och västra delen av fastigheten. Banområdet omges i både väster och öster av berg, mot norr av moränmark.

Under den tid som platsen använts för motorbana har topografin ändrats. Motorsportbanan har försetts med kullar med hjälp av schaktmassor från området. Vid schaktplatserna har fördjupningar uppstått i terrängen, i vilka ytvatten ansamlas. Grävning med maskin sker regelbundet i banområdet, vilket påverkar områdets utseende.

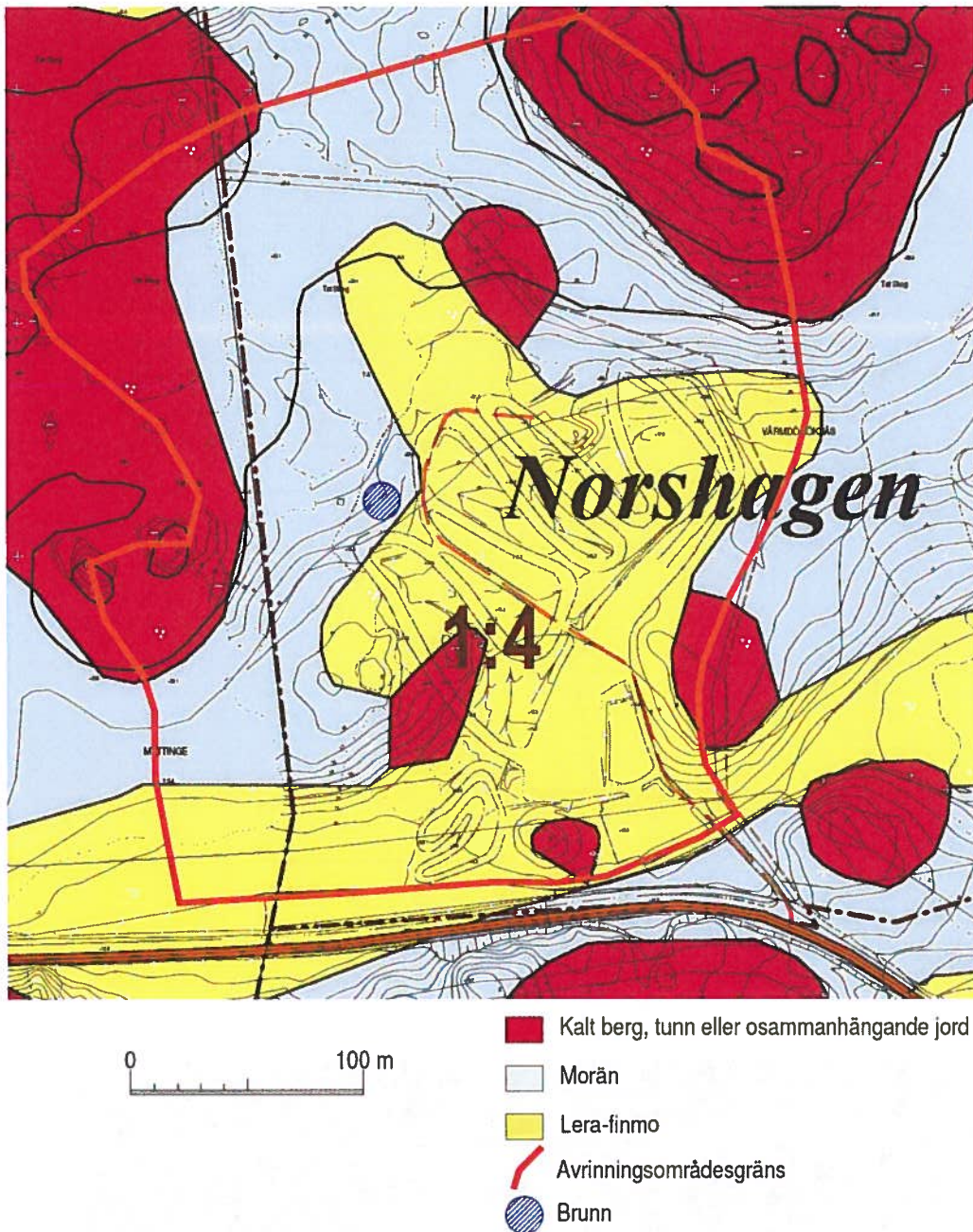


Fig. 4 Områdets geologi och topografi

HYDROLOGI OCH DAGVATTEN

Hela området avvattnas mot ett vägdike i södra delen, vid väg 274. Vattnet rinner sedan vidare mot sjön Trollsjön samt Löknäsviken. Ett par dammar har grävts i banområdet. Här fångas en del vatten upp, som sedan pumpas upp på banan för att ge denna ett bra underlag vid bankörning. Spill och läckage från motorfordon kan förorena mark och grundvatten. Hydrologin, vattnets väg från planområdet via diket till Trollsjön samt Löknäsviken kan påverkas av grävda dammar.

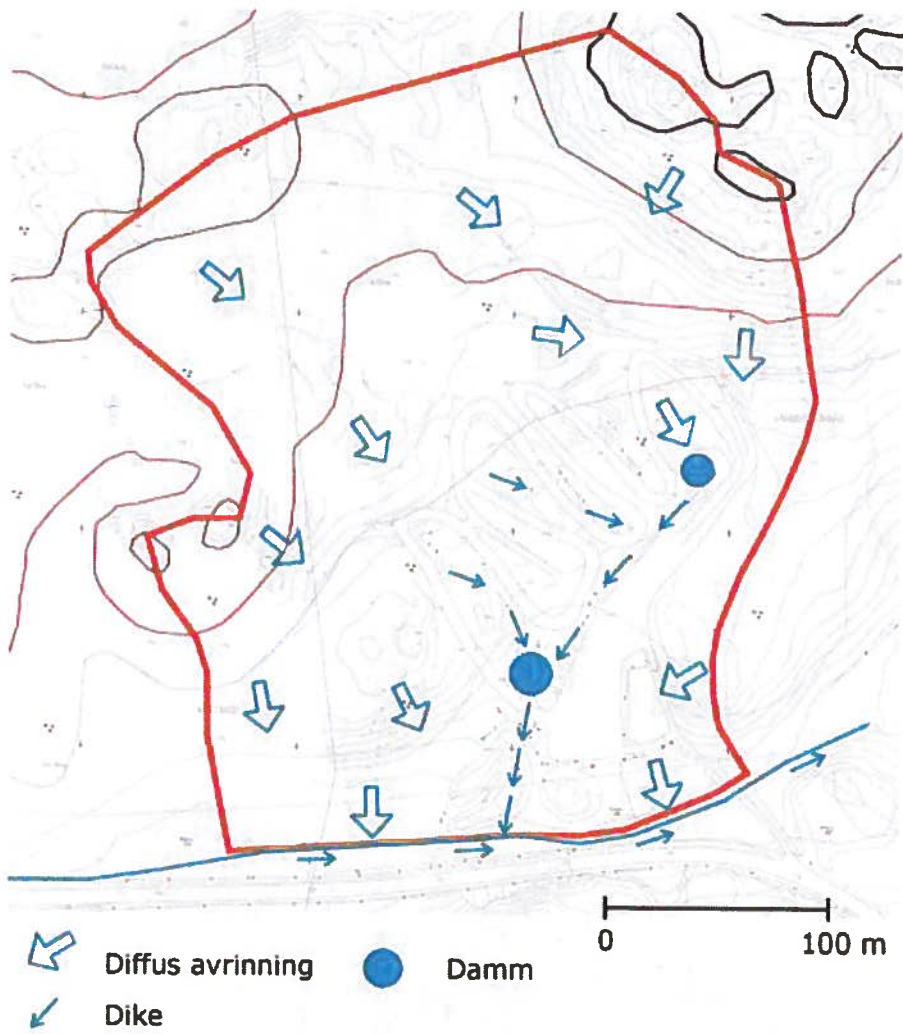


Fig. 4 Avvattningsvägar för ytvatten från fastigheten.



Fig. 5 Anlagd damm

BEFINTLIG BBYGGELSE OCH ANLÄGGNINGAR

Planområdet är obebyggt med undantag av ett mindre klubbhus och motorsportbanan.



Fig. 6 Befintlig bebyggelse

GATOR OCH TRAFIK

Planområdet ligger i direkt anslutning till huvudvägen 274 mot Vaxholm. Den närmaste korsningen Värmdövägen (274) - Lillsvedsvägen ligger ca 300 meter från planområdet.

Angöringen till området sker idag från 274. Den befintliga in- och utfarten är inte tillfredsställande ur trafiksäkerhetssynpunkt och behöver förbättras.



Fig. 6 Infarten till området

PARKERING

Parkering sker oordnat i södra delen av fastigheten och en parkeringsplats behöver anläggas för att utnyttja ytan optimalt och möjliggöra fler parkeringsplatser i samband med tävlingar.

KOLLEKTIVTRAFIK

Närmaste busshållplats, Edslösa, är 300 meter från banan. Buss nummer 439 från Hemmesta eller Slussen trafikerar området fem gånger om dagen.



Fig 7 Kollektivtrafik i området

VATTEN OCH AVLOPP

En borrar brunn finns inom fastigheten men som på grund av oklarhet om vattenkvaliteten hittills inte har använts som dricksvatten.

Den nuvarande avloppsförsörjningen består av ett torrdass med latrintunna. Denna toalett upplevs som ohygienisk och uppfyller ej heller krav på god arbetsmiljö. Toaletten har inte tillgång till vatten för handtvätt och egentliga duschmöjligheter saknas i dagsläget.

TEKNISK FÖRSÖRJNING

Området saknar kommunal VA-försörjning. Området täcks av el-, tele, och datanät.

HÄLSA OCH SÄKERHET

Buller

Den befintliga motorsportbanan ger upphov till buller. Även försvarets skjutbana i Myttinge ger upphov till buller och det förekommer även terrängkörning med motorcyklar på försvarets markområde.

I planområdets närhet finns en fastighet med bostadshus, Värmdö-Löknäs 1:3, som utsätts för buller.

Radon

Det planerade banområdet med tillhörande verksamhetsområde är lågriskområde för radon och den omgivande naturmarken normalriskområde.

Trafiksäkerhet

Den nuvarande in- och utfarten är inte tillfredsställande ur trafiksäkerhetssynpunkt på grund av siktförhållandena.

Miljöfarlig verksamhet

Motorsportanläggningar är miljöfarlig verksamhet enligt 9 kap 1 § miljöbalken. Anläggande av motorsportbana kräver anmälan enligt miljöbalken 9 kap. § 6. Verksamheten prövas av kommunens miljökontor avseende villkor för verksamhetens störning på omgivningen. De hittillsvarande besluten ger verksamheten rätt att utan bullervall bedriva verksamhet med 30 stycken motorcrosscyklar, där hälften av cyklarna utgörs av 250 cc tvåtaktare och hälften 500 cc fyrtaktare, varje torsdag kl. 17-21 och varannan lördag jämna veckor kl. 10-15. Utöver det ger besluten möjlighet för verksamheten att köra med motorcrosscyklar med storleken 65 och 80 cc lördagar ojämna veckor kl. 10-15 samt motorcrosscyklar med storleken 125 cc en dag i veckan vid tiderna måndag-fredag kl. 10-19 eller lördag kl. 10-15, 3 timmar per tillfälle. Med bullervall gäller utökade tider enligt besluten. Främsta miljöstörrningen är buller men även de hantering av kemikalier på platsen, uppställning av fordon, hantering av avfall, latrin mm regleras i samband med anmälan.

PLANFÖRSLAGET

Planområdet omfattar hela fastigheten Värmdö-Löknäs 1:4. Planförslaget inrymmer banområde, klubbhus, komplementhus, depåyta och parkering samt ett omgivande naturområde.

BANOMRÅDE

Planområdet medger anläggande av en motorsportbana med omfattning och placering enligt hittillsvarande bygglov. Banområdet är avsett att förses med strålkastare för att kunna nyttjas året om.

BEBYGGELSE OCH ANLÄGGNINGAR

En huvudbyggnad på 150 m² ska kunna uppföras som för klubblokal, omklädningsrum och hygienutrymmen. Vidare medges uppförande av ett komplementhus på 60 m² för förråd, tvättplats, verkstad och traktorgarage.

PARK OCH NATURMARK

Anläggningen omges av ett planlagt naturområde med kommunen som huvudman. Naturmarken är avsedd att fungera som vegetationsskärm gentemot det omgivande friluftsområdet. Mellan kvartersmarken för anläggningen och den omgivande naturmarken ska stängsel uppföras för att förhindra olovlig terrängkörning.

GATOR OCH TRAFIK

Biltrafik

Bil är det trafikmedel som används eftersom deltagarna fraktar sina motorcyklar till platsen på släp. Även besökare använder bil.

Av trafiksäkerhetsskäl ska den nuvarande in- och utfarten till väg 274 rätas upp mot vägen och höjas i nivå med vägen 4 – 5 m in på området för att möjliggöra bästa siktförhållanden. Utfartsförbud läggs mot vägen från övriga delen av planområdet.

Parkering

Parkering för deltagare och besökande anordnas i södra delen av området i anslutning till infarten och förses med belysning. Uppskattningsvis ca 70 parkeringsplatser erfordras vid tävlingar. Parkeringsplatsen ska möjliggöra uppställning av bilar med släp. Enligt kommunens dagvattenpolicy bör på högfrekventerade parkeringar med fler än 10 platser slam och olja avskiljas innan dagvatten leds vidare till recipient. Eftersom parkeringsplatsen inte kan anses vara högfrekventerad och dessutom endast är maximalt utnyttjad några gånger per år kan

undantag göras för det kravet. Parkeringsytan får dock inte hårdgöras utan ska vara grusad för att möjliggöra infiltration.

Kollektivtrafik och gång- och cykeltrafik

Närmsta busshållplats ligger inom gångavstånd men det saknas gångbana längs med väg 274. Ytterst få personer förväntas emellertid åka kollektivt till området av skäl enligt ovan och då busstrafiken är förhållandevis gles.

TEKNISK FÖRSÖRJNING

En dagvattenutredning med översiktlig VA-utredning för motorsportbanan har tagits fram av Water Revival Systems (WRS) 2011-04-24 och kompletterats av WSP i maj 2014. Utredningarna anger riktlinjer för dagvattenhantering och VA-system inom planområdet enligt nedan.

Vatten och spillvatten

Vattnet från den befintliga borrade brunnen har hittills inte använts som dricksvatten. En analys av vattenkvaliteten visar dock att det efter viss rening kan användas för dricksvattenförsörjning till verksamheten. Halterna av järn och mangan liksom hårdheten kan behöva minskas genom behandling (filtrering).

Som avloppslösning förslås en separat hantering av klosettwater och BDT-water (bad-, disk- och tvättwater). Förslaget innebär att vakuumpolande toaletter samt "vattenfria" urinaler installeras och ansluts till en sluten tank. BDT-vattnet leds till slamavskiljare och rening i biologiskt filter och bortleds därefter via mark. Anläggningen ska godkännas av kommunens miljökontor.

En tvättplatta för tvättning av motorcyklarna ska förses med oljeskiljare och därefter anslutas till den lokala avloppsanläggningen. Tvättplattan ska förses med tak för att inte överbelasta avloppsanläggningen vid nederbörd.

Dagvatten

Banan bevattnas i dagsläget enligt uppgift med water från den nedre dammen. Principen för den föreslagna dagvattenhanteringen är att vattnet från banan ska förhindras att nå bäcken. En skötselplan för dagvattenhanteringen bör upprättas för att önskad funktion ska upprätthållas. Dagvattenanläggningen (dammar, krossdiken och översilningsytor) bör stänglas in eller tydligt markeras för att förhindra körskador. Dagvattendammarna inom banområdet fungerar som lekplats för grodor och ska därför inte användas för bevattning. Denna bör dock inte heller användas för bevattning under vår och försommar då det finns grodyngel i den. Depåytan och parkeringen ska utföras med genomsläppligt material. och avrinna mot svackdike/krossdike och översilningsyta. Se vidare WSP PM Dagvattenutredning Värmdö-Löknäs 1:4.

Avfall

Avfall på platsen omhändertas och transporteras bort av Värmdö Motorklubb (VMK).

HÄLSA OCH SÄKERHET

Miljöfarlig verksamhet och buller

Bullernivåerna kring motorbanan kan förväntas påverka boende i området. Enligt den fördjupade bullerutredningen kan dock riktvärdet vid närmsta bostadshus innehållas om maximalt 10 stycken motocrossar kör på banan. Det har också i utredningen konstaterats att det inte går att dämpa ljudet med bullerskyddsskärmar som är ekonomiskt rimliga. I verksamhetstillståndet kan man införa bullerhelger då 5 dBA högre ljudnivåer kan tillåtas. Detta kan kompenseras genom att vissa helger ha helt bullerfritt, dvs. ingen verksamhet.

Detaljplanen medger ingen utökning av banan i förhållande till hittillsvarande bygglov och anmälan enligt 9 kap. 6 § miljöbalken utan förutsätter samma omfattning på verksamheten

som hittills. Bullernivåerna och därmed även omfattningen av verksamheten regleras enligt miljöbalken. Naturvårdsverkets riktlinjer för buller från motorsportbanor är utgångspunkten för de bullernivåer från verksamheten som kommer att godkännas vid en ny anmälan enligt 9 kap. miljöbalken till kommunens Bygg- och miljökontor vid detaljplanens lagkraftvinnande.

Markföroreningar

Parkeringsytor ska vara grusbelagda för att föroreningar från bilar, t.ex. mindre oljespill, ska kunna fastläggas i markprofilen under grusskiktet och därmed förhindra att bäcken förorenas.

PLANENS KONSEKVENSER

SAMMANFATTNING AV MILJÖKONSEKVENSBESKRIVNINGEN

Ekologigruppen AB har tagit fram en miljökonsekvensbeskrivning av detaljplanen som jämförts med konsekvenserna av ett nollalternativ och en alternativ placering av motorportbanan. Nedan görs en sammanfattning av miljökonsekvenserna för den föreslagna lokaliseringen enligt detaljplanen.

Samlad bedömning

Detaljplanens negativa konsekvenser är främst associerade med buller för friluftsliv och boende. Dessa negativa konsekvenser står emot de positiva konsekvenserna som detaljplanen kan medföra för sportupplevelser och samvaro för de människor som utövar motorsportverksamhet i Värmdö och närliggande kommuner. Övriga konsekvenser som detaljplanen kan medföra ses inte som betydande.

Konsekvenser för lagskyddade arter

I området förekommer groddjur och orkidéer som är skyddade enligt Artskyddsförordningen. Bedömningen är att en motorsportbana är förenligt med bevarandet av områdets groddjur. Den mycket lilla populationen av orkidén Adam och Eva bedöms indirekt kunna påverkas negativt, eftersom dess växtlokal strax utanför fastigheten riskerar att växa igen. Förekomsten av tjäder bedöms kunna få små negativa konsekvenser för den lokala populationen då motocrossverksamhet potentiellt kan störa eventuella häckningar. Generellt kan motocrossverksamheten förväntas ge en avhållande effekt på djur som påverkas av höga bullernivåer.

Konsekvenser för biologisk mångfald

Detaljplanen bedöms få små negativa konsekvenser för skogliga naturvärden eftersom större delen av skogsmarken bevaras. Detaljplanen kan även få små positiva konsekvenser för arter som kräver mer öppna och störda miljöer, som arter associerade med solbelysta ekar eller sandinsekter.

Konsekvenser för rekreation

De negativa konsekvenserna för rekreationsvärden är främst associerade med buller. Myttinges framtida utveckling som tyst rekreationsområde kommer att begränsas. Samtidigt bedöms detaljplanens genomförande kunna medföra märkbara positiva konsekvenser eftersom rekreationsvärden stärks för de som utövar motorsport och fritidsaktiviteter för unga skapas.

Konsekvenser för kulturmiljön

Norshagens kulturhistoriska kvalitet bedöms inte vara av sådan dignitet eller ha ett sådant centralt läge att områdets kulturlandskap påverkas påtagligt negativt av att en motorcrossbana förläggs på platsen.

Konsekvenser för vattenmiljön

Konsekvenserna för vattenrelaterade frågor rör främst risk för påverkan på en liten närliggande bäck genom jorderosion och läckage av drivmedel och att slam och föroreningar riskerar att påverka grodorna i befintlig damm på ett negativt sätt. Tillkommande dammar med rening och fördröjningspunkter bedöms dock minimera denna risk, och eventuell påverkan på ytvatten bedöms därför vara liten.

Konsekvenser för hälsa och säkerhet

Med föreslagna restriktioner för verksamheten kommer gällande riktvärden för bullerstörning från motorsportbanor vid bostadshus att kunna hållas, men de negativa konsekvenserna bedöms ändå bli märkbara. Ljudnivån kommer att ligga nära riktvärdet, och kommer möjligen ändå att tidvis verka störande för närboende. Sammantaget gäller detta dock mycket få fastigheter, främst en. Trafiksäkerheten kommer att stärkas tack vare infarten förbättras från väg 274.

ADMINISTRATIVA FRÅGOR

HUVUDMANNASKAP

Kommunen kommer att vara huvudman för den allmänna platsmarken inom planområdet.

GENOMFÖRANDETID

Genomförandetiden slutar 5 år efter det att planen vunnit laga kraft.

MEDVERKANDE TJÄNSTEMÄN

Kristina Adolfsson, projektledare och planarkitekt

Nina Akhavan, planarkitekt

Mona Berkevall, dagvatteningenjör

Ann Hagström, ekolog

Eva Brytting, fasighetshandläggare

Mikael Svan, driftchef

Marie Sundbom, miljöinspektör

PLANBESTÄMMELSER

Följande gäller inom området med nedanstående beteckningar. Endast angiven användning och utformning är tillåten. Bestämmelser och beteckning gäller inom hela planområdet.

GRÄNSBETECKNINGAR

- Planområdesgräns
- Användningsgräns
- Egenhetsgräns

ANVÄNDNING AV MARK OCH VATTEN

- Allmänna platsar
- NATUR**
- Kvartermark
- Motorbans
- Byggnader och anläggningar för motorport, ej motorbans

UTNYTTJANDEGRAD

0
En huvudbyggnad med högsta byggnadsareal (BYA) på 150 kvm samt komplementbyggnader med en sammanlagt byggnadsareal på 60 kvm

MARKENS ANORDNANDE

Körber utifrån för inte anordnas

Demm, för ej användas för bevästning, ska utgåttas in



Drainsystem och föroreningsmagasin för rening av dagvatten ska finnas.

Dagvatten ska omhändertas lokalt, revas och infiltreras inom fastigheten (LOD).

Stängsel mot NATUR ska finnas runt kvarterarealen Y₁ och Y₂.

PLACERING, UTFORMNING, UTFÖRANDE

Högsta antal våningar

1
parkering

Infart och parkering

Y₂ för infart och parkering för ej bilägda

STÖRNINGAR OCH SKYDD

n1
Befintlig ek får ej fjällas.

Bekantning inom Y₁ och Y₂ ska utformas så att den ej blir bländande för omgivningen.

ADMINISTRATIVA BESTÄMMELSER

Genomförandebuden är 5 år från det datum planen varit laga kraft

Marklov krävs för infart/infart inom hela planområdet.

Marklov krävs för läckning av diken inom hela planområdet.

ILLUSTRATIONER

Illustrationslinje



TECKENFÖRKLARING

GRUNDKARTA

- Terränglinje
- Färdlinje
- 1:4 Fastighetsbeteckning
- 1:20000
- Kvarterarealgränser
- Vägnät
- Mark
- Agrikulturskikt
- Damm
- Höglinje
- 1:100
- Markhöjd
- 1:4
- 1:20000
- 1:20000
- 1:20000
- 1:20000

GRUNDKARTA

STATISTISKA CENTRALBYRÅEN
GRUNDKARTAN UPPRITAD AV ACTEA, VERSION 1.0, 2007. ÖPPNA DATA
REGERINGEN | ÖPPNA DATA | ÖPPNA DATA | ÖPPNA DATA | ÖPPNA DATA
AVTALST. ÖPPNA DATA | ÖPPNA DATA | ÖPPNA DATA | ÖPPNA DATA | ÖPPNA DATA
ÖPPNA DATA | ÖPPNA DATA | ÖPPNA DATA | ÖPPNA DATA | ÖPPNA DATA
ÖPPNA DATA | ÖPPNA DATA | ÖPPNA DATA | ÖPPNA DATA | ÖPPNA DATA

Orienteringskarta



INFORMATION
Planen är upprättad enligt Plan- och Bygglagen (1987:10).

0 20 40 60 80 100 m

Skala 1:1000 A1 (1:2000 A3)



TT planen har tagits.
Projektledare
Planeringschef
Utställningschef

VÄRMDO KOMMUN

Stockholms län

Antagandehandling

Beaktadatum

Antagandenummer

1:4

Upprättad maj 2012

Reviderad oktober 2014

Maria Chalmers

Kristina Adelfors

TT planchef

Planeringschef

GENOMFÖRANDEBESKRIVNING

Detaljplan för Värmdö-Löknäs 1:4

Motorsportbana Norshagen, Myttinge, Värmdö kommun,

ALLMÄNT

En genomförandebeskrivning redovisar de organisatoriska, fastighetsrättsliga, ekonomiska och tekniska åtgärder som behöver vidtas för att genomföra detaljplanen. Den ska även redovisa vem som vidtar åtgärderna och när de ska vidtas. Genomförandebeskrivningen har ingen självständig rättsverkan. Den förtydligar detaljplanens syfte och blir därigenom vägledande vid genomförandet av detaljplanen.

ORGANISATORISKA FRÅGOR

Genomförandetid

Genomförandetiden är 5 år från det datum detaljplanen vinner laga kraft.

Huvudmannaskap

Kommunen är huvudman för allmän plats.

Avtal

Marken inom planområdet betecknad Y1 och Y ska upplåtas med arrendeavtal till Värmdö Motorklubb. Arrendeavgiftens storlek bestämd i avtalet. I avtalet regleras också skötseln av området.

FASTIGHETSRÄTTSLIGA FRÅGOR

Markägoförhållanden

Planen omfattar hela fastigheten Värmdö-Löknäs 1:4 som ägs av kommunen. Skanova har nyttjanderätt för en teleledning inom området. Vattenfall har elledningar inom planområdet på allmän platsmark som korsar infarten och alltså kommer att ligga under denna.

TEKNISKA OCH EKONOMISKA FRÅGOR

Planavgift och bygglovavgift

Planavgift för framtagande av detaljplan samt avgifter i samband med bygglov ska erläggas till kommunen i samband med ansökan om bygglov.

Bebyggelse och anläggningar på kvartersmark

Värmdö Motorklubb (VMK) ansvarar för och bekostar utförande av byggnader och andra enskilda anläggningar inom kvartersmark samt drift och underhåll av dessa enligt anvisningar från kommunen.

Motorklubben ansvarar även för uppförande av och kostnader för stängsel runt kvartersmarken betecknad Y1 och Y2 i planen.

Ny ut- och infart till området

Värmdö Motorklubb (VMK) ansvarar för och bekostar anläggande av ny in- och utfart till området i enlighet med detaljplanen. Ett avtal ska skrivas mellan kommunen och Trafikverket om in- och utfarten. Trafikverket ansvarar för framtagande av förslag till avtal som ska vara underskrivet när detaljplanen antas i kommunfullmäktige. Värmdö Motorklubb ansvarar för att utformningen av infarten vid ombyggnaden sker i samråd med Trafikverket.

Vatten och avlopp

Värmdö Motorklubb (VMK) ansvarar för och bekostar utförande av vatten- och avloppsanläggning samt drift och underhåll av denna. Kommunens Bygg- och miljökontor ansvarar för tillstånd och tillsyn.

Dagvatten

Värmdö Motorklubb (VMK) ansvarar för utförande av anläggning för omhändertagande av vatten från banan samt drift och underhåll av denna enligt utredningar framtagna av Water Revival Systems (WRS) 2011-04-27 och WSP i maj 2014. Åtgärderna är även beskrivna i planbeskrivningen i sammanfattning.

Avfall

Avfall på platsen omhändertas och transporteras bort av Värmdö Motorklubb (VMK).

Markföroreningar

Anordningar för hantering av avrinning från tvättplats för motorcyklar samt för att förhindra spill av olja och bensin i marken ska utföras och bekostas av Värmdö Motorklubb (VMK) enligt utredningarna ovan och anvisningar från kommunens Bygg- och miljökontor i samband med bygglov och anmälan om miljöfarlig verksamhet.

MEDVERKANDE

Kristina Adolfsson, planarkitekt, Värmdö kommun
Mona Berkevall, dagvatteningenjör, Värmdö kommun
Eva Brytting, fastighetshandläggare

Samhällsbyggnadskontoret i Värmdö kommun



Henrik Lundberg
Samhällsutvecklingschef

Kristina Adolfsson
Planarkitekt

UTSTÄLLNINGSLÅTÅTÅNDÅ

Detaljplan f5r Värmd5-L5knås 1:4, Motorsportbana i Norshagen, Myttinge, Värmd5 kommun

UtstÅllning av detaljplan f5r Värmd5-L5knås 1:4 har Ågt rum under tiden 2014-08-19 - 2014-09-15. Information om utstÅllningen skickades ut enligt sÅndlista och utstÅllningen kungjordes i Dagens Nyheter och i Nacka Värmd5 Posten. Planf5rslaget och 5vriga handlingar fanns att ta del av pÅ Kommuntorget och pÅ kommunens hemsida.

Totalt har 11 yttranden inkommit under utstÅllningstiden. LÅnsstyrelsens och Fortifikationsverkets yttrande inkom efter utstÅllningstiden. Trafikverket har den 10 september 2014 tagit tillbaka sitt yttrande och begÅrt f5rlÅngd svarstid med tvÅ veckor f5r att granska handlingarna och g5ra platsbes5k. NÅgot yttrande har dock inte inkommit dÅrefter. Samtliga yttranden finns att tillgÅ i sin helhet pÅ samhÅllsbyggnadskontoret.

Yttranden har lÅmnats av

	Namn	Fastighetsbeteckning	Datum
1.	LÅnsstyrelsen		2014-09-17
2.	LantmÅteriet		2014-02-07
3.	F5rsvarmakten		2014-09-02
4.	Trafikverket med Återtagande av yttrande		2014-09-10
5.	Fortifikationsverket		2014-09-16
6.	Trafikf5rvaltningen SLL		2014-09-15
7.	Storstockholms Brandf5rsvaret		2014-08-27
8.	Vattenfall Eldistribution AB		2014-09-15
9.	Värmd5 HÅstvÅgsf5rening		2014-09-14
10.	Naturskyddsf5reningen		2014-09-15
11.	FastighetsÅgare 1	Edsl5sa 1:12	2014-09-10
12.	FastighetsÅgare 2	Värmd5-L5knås 1:1, Nor 1:1 samt Siggesta 1:5	2014-09-15
13.	Bolviks jaktlag		2014-09-11

Sammanfattning

LÅnsstyrelsen, LantmÅteriet, F5rsvarmakten, Storstockholms brandf5rsvaret samt Vattenfall Eldistribution har inga synpunkter pÅ planf5rslaget. Fortifikationsverket har 5nskemÅl om tillrÅckligt mÅnga p-platser vid tÅvlingar, Trafikf5rvaltningen SLL har 5nskemÅl om gÅngbana till busshÅllplats och Värmd5 HÅstvÅgsf5rening har 5nskemÅl om samutnyttjande av anlÅggningen f5r ridsportverksamhet. Trafikverket har framf5rt synpunkter som tagits tillbaka och har dÅrefter inte inkommit med nÅgot nytt yttrande. Synpunkterna gÅllde utformningen av utfarten som i huvudsak År i 5verensstÅmmelse med planf5rslaget. Underhand har Trafikverket framf5rt att det viktigaste f5r deras del År att ett avtal om utfarten blir undertecknat f5re antagandet av detaljplanen.

Naturskyddsf5reningen och Bolviks Jaktlag anser att platsen inte År lÅmplig f5r motorsportbana med hÅnsyn till natur- och friluftsliv. Ågarna till fastigheterna Edsl5sa 1:12, Värmd5-L5knås 1:1, Nor 1:1 samt Siggesta 1:5 framf5r att deras fastigheter År st5rda av buller frÅn motorsportbanan och ifrÅgasÅtter bullerutredningens resultat bl.a. pÅ grund av att skogsavverkningar inte tagits med

i beräkningarna. Kontoret har av den anledningen låtit göra en kompletterande bulleranalys som visar att skogsavverkningarna inte påverkar bullersituationen för den aktuella fastigheten. Enligt kontorets mening föranleder inte synpunkterna beträffande platsens lämplighet och bullerpåverkan från motorsportbanna någon ändring av planförslaget.

Sammanfattningsvis föreslås ett par mindre justeringar i planförslaget inför antagandet:

- En höjdangivelse införs på utfarten i enlighet med Trafikverkets önskemål
- Enligt önskemål från kommunens ekolog och i överenskommelse med dagvattenutredaren slopas reservatet för dagvattendamm på naturmarken och istället läggs ytterligare en dagvattendamm på kvartersmark. Båda dammarna på kvartersmark är befintliga och ingen av dem ska användas för bevattning av banorna av hänsyn till de grodor som har etablerat sig där.

Om ett planförslag ändras väsentligt efter utställningen ska ny utställning ske (5 kap. 27 § ÄPBL). Samtliga förändringar är av den omfattning och karaktär som enligt kontorets bedömning kan göras efter utställningen.

Inkomna yttranden i sammanfattning med kontorets kommentarer

Nedan presenteras de inkomna yttrandena i sammanfattning. Alla yttranden finns att ta del av i sin helhet på samhällsbyggnadskontoret.

1. Länsstyrelsen

Länsstyrelsen har i e-mail meddelat att man lämnar ärendet utan åtgärd.

2. Lantmäteriet

Lantmäteriet har inga synpunkter.

3. Försvarmakten

Försvaret har inget att erinra.

4. Trafikverket

Anser att det av planhandlingarna är det svårt att se huruvida utfarten förändras och att det saknas också höjdangivelser. Trafikverket förutsätter att utfarten får den utformning som kommun och Trafikverket tidigare kommit överens om.

Innan byggnadsåtgärder som påverkar den allmänna vägen genomförs skall ritningar granskas och godkännas av Trafikverket. Ett avtal ska också upprättas som reglerar de byggnadstekniska detaljerna och mellanhavanden under byggtiden. Avtalet skall vara påskrivet innan detaljplanen vinner laga kraft. Om så inte sker förbehåller sig Trafikverket rätten att överklaga detaljplanen. Förändringen av utfarten får inte heller påverka vattenavrinningen till Trafikverkets väg. Utformningen av utfarten måste göras på sådant sätt att vattnet inte leds till väg 274.

I ett e-mail samma dag som yttrande inkom, dvs. 2014-09-10, framför man att man vill dra tillbaka sitt yttrande för att få ytterligare tid för att granska handlingarna och göra platsbesök samt begär förlängd svarstid med två veckor.

Kommentarer:

Kommunen har haft underhandskontakter med Trafikverket och är överens

om att ett avtal ska undertecknas före antagandet samt att utformningen av utfarten ska ske i samråd med Trafikverket. Plankartan kompletteras med en höjdgivelse på utfarten och genomförandebeskrivningen har kompletterats med text..

5. Fortifikationsverket

Fortifikationsverket har i stort inget att invända mot detaljplanen men har önskemål om att det blir tillräckligt stora ytor för parkering. Det har vid flertal tillfällen varit så många besökare vid evenemang så att parkering i omfattande utsträckning har skett dels längs med väg 274 samt på de vägar som Fortifikationsverket ansvarar för in mot övningsfältet att passage med Försvarsmaktens lastbilar har omöjliggjorts.

Kommentarer:

Detaljplanen har efter samrådet kompletterats med särskild angiven plats för parkering som inrymmer ett 70-tal platser vilket bör vara tillräckligt för att inte skapa problem vid tävlingar.

6. Trafikförvaltningen SLL

Det är positivt att området ligger i nära anslutning till kollektivtrafiken.

Trafikförvaltningen påpekade i samrådet att det är viktigt att det finns gena, trygga och attraktiva gångstråk mellan motorbanan och hållplatserna liksom trafiksäker passage över vägen i anslutning till hållplatserna. Gångvägar mellan hållplatserna och området skall vara tillgängliga för personer med funktionsnedsättning. Denna uppfattning kvarstår.

Trafikförvaltningen ser positivt på planen att utforma en ny in- och utfart, då den gamla inte har kapacitet att hålla den förväntade ökande trafiken på ett säkert sätt. Det är viktigt att Värmdö Motorklubb fullföljer sitt uppdrag i enlighet med detaljplanen, för att säkerställa att inte busstrafikens framkomlighet äventyras

Kommentarer:

Ytterst få besökare till motorsportbanan kommer att ta sig dit via kollektivtrafiken vilket också kommenterats i samrådsredogörelsen. Om detta skulle ändras i framtiden så får frågan om gångförbindelse till närmaste busshållplats tas upp igen. För närvarande bör det vara mer angelägna gångförbindelser som prioriteras i kommunen.

7. Storstockholms Brandförsvär

Har inget att erinra.

8. Vattenfall Eldistribution AB

Vattenfall har i samrådsskedet redogjort för elanläggningar inom detaljplanen och denna information gäller alltjämt

Kommentarer:

Vattenfall har i programsamrådet bifogat en karta med ledningar som i planen kommer att korsa infarten och i övrigt ligga inom allmän plats/natur.

9. Värmdö Hästvägsförening

Tillstyrker att motorsportbanan blir permanent och ser positivt på att det blir färre motorcyklar i skogen som skrämmer hästar och kan förorsaka olyckor.

Man utgår dock från att den yttre parkeringen kommer att vara tillgänglig för allmänheten inkl. hästtransporter. Föreningen önskar i samråd med Värmdö Motorklubb och med stöd av Värmdö kommun få hjälp med att röja/rusta stig ut från området till befintliga grusvägar i grannområdet (Myttinge). Då Motorklubbens verksamhet är begränsad till ett visst antal timmar/vecka önskar man, i samråd med Motorklubben, få tillgång till övningsbanan såsom träningsbana för hästar.

Kommentarer:

Frågan om eventuellt möjligt samutnyttjande av anläggningen regleras inte i detaljplanen utan det får tas upp med kommunen i samband med avtal om arrende mellan kommunen och motorklubben. Kontoret föreslår att föreningen kontaktar motorklubben och kommunens fastighetsansvariga för en diskussion om detta är möjligt. Kontoret konstaterar dock att för att körning ska förhindras på otillåtna tider måste banområdet vara otillgängligt för motorsportverksamheten under icke öppna tider.

10. Naturskyddsföreningen

Vidhåller sitt yttrande vid samrådet att platsen inte är lämplig för motorsportbana och att planarbetet ska avbrytas. Ett natur- och friluftsområde ligger nära motorkrossbanan i söder. Natur- och friluftsområdet är särskilt intressant eftersom besöksmålet Trollsjön, med storskogen runt om, utgör en plats med höga upplevelsevärden och högt biologiskt värde. Bullret från motorkrossbanan försämrar upplevelsevärdet vid den orörda Trollsjön påtagligt och ger skäl att helt lägga ner motorkrossbanan vid Norshagen där den nu är placerad.

Värmdös största regionala värdekärna Värmdökilen påverkas direkt av bullret från motorkrossbanan. Värdekärnorna i Storstockholms Gröna kilar har mycket höga rekreativvärden och klart bullrande verksamheter, som motorkrossbanor bör inte accepteras i eller invid dessa värdekärnor.

Det finns även höga naturvärden inom motorkrossbanans påverkansområde. Naturskyddsföreningen har fått in observationer gällande naturvärden kring befintlig motorkrossbana som man funnit trovärdiga. Observationer av havsörn och fiskgjuse har minskat betydligt sedan banans tillkomst. Ugglorna hörs mera sällan och rådjur och hjort visar sig bara när motorljudet tystnat.

Kommentarer:

I den lokaliseringstudie som genomfördes under programskedet var den här platsen den som medförde minst störningar för boende men mer störningar för omgivande grönområden. Bullret från motorsportbanan pågår dock enbart under en begränsad tid enligt det tillstånd som regleras i ansökan till Bygg- och miljökontoret.

Enligt den forskning som finns inom området så påverkas djurlivet sannolikt av trafikbuller men de studier som gjorts handlar om avsevärt mycket högre och mer frekvent buller än det som motorsportbanan alstrar. Enligt Värmdö fågelklubb som kommunen rådfrågat så påverkas fågellivet marginellt av bullret från motorsportbanan.

11. Ägare till fastigheten Edslösa 1:12

I de bullerberäkningar som ligger till grund för beslutet om motorbanans

förläggning och verksamhet och som utförts 2010 och 2013 har inte hänsyn tagits till fastigheten Edslösa 1:12. För övriga fastigheter sydväst om väg 274 och motorsportbanan, Edslösa 1:7, Edslösa 1:9, Edslösa 1:11 och Edslösa 1:13 anges beräknade bullernivåer som ligger strax under tillåtet gränsvärde men fastigheten Edslösa 1:12 saknas i denna sammanställning. Bostadshuset vid Edslösa 1:12 ligger ca 1 km sydväst om motorbanan och kommer att påverkas av det buller verksamheten vid motorbanan förorsakar.

Idag saknas stora delar av den skog över 8 m höjd som finns angiven i bullerutredningen och som anges ha bullerdämpande inverkan. Under åren 2013 och 2014 har man genomfört avverkningar i området sydväst om motorbanan och stor del av området har nu endast enstaka fröträd. Man befärar att detta kommer att påverka bullernivån på samtliga fastigheter vid Edslösa. Man yrkar att nya beräkningar och bullermätningar genomförs som tar hänsyn till att den bullerdämpande skogen nu är borta och att bullerberäkningarna också omfattar fastigheten Edslösa 1:12 innan beslut fattas om Motorbanans förläggning

Under många år har fiskgjusar häckat vid Myttingeviken och nu senast 2014 i området ca 600 m sydväst om motorbanan.

Kommentarer:

Som framförts i samrådsredogörelsen påverkas fastigheten Edslösa 1:12 i mycket begränsad omfattning av buller från motorsportbanan och enligt den fördjupade bullerutredningen kommer bullernivåerna att ligga klart under Naturvårdsverkets riktlinjer. Kontoret har emellertid uppdragit åt Tyréns att analysera om skogsavverkningen har betydelse för bullersituationen på fastigheten Edslösa 1:12 (PM 2014-10-15). Resultatet är att den maximala ljudnivån blir under 40 dBA, såväl med som utan inverkan av skog. Skillnaden med och utan skog beräknas till 4 dB(A)-enheter.

Vad gäller fågellivet, se under kommentarer till Naturskyddsföreningens yttrande.

12. Ägare till fastigheterna Värmdö-Löknäs 1:1, Nor 1:1 samt Siggesta 1:5

I planen har konstaterats att bullervallar inte fungerar men bullret måste hanteras på annat sätt vilket har glömts bort. Den mest utsatta platsen för dem avseende buller är fastigheten Värmdö-Löknäs 1:1.

Det har förekommit körningar på banan utanför beviljade tider vilket även Bygg- och miljökontoret konstaterat och framfört att de olovliga körningarna orsakar störningar för de kringboende. Körningarna stör dock oavsett om de är "olovliga" eller "lovliga".

Kommentarer:

Beräkningarna i den fördjupade bullerutredningen utgår ifrån att ingen bullervall uppförs. Utredningen visar att med maximalt 10 motocrossar samtidigt på banan får samtliga bostadshus ljudnivåer under Naturvårdsverkets riktlinjer. Det högsta värdet erhålls vid Värmdö-Löknäs 1:3 som beräknas få nivåer upp till 54 dB(A) maximal ljudnivå.

Det är viktigt att olovliga körningar anmäls till Bygg- och miljökontoret som kan vidta åtgärder för att förhindra det. Då kommunen är markägare

kan även ytterligare krav ställas i markupplåtelsevtalet.

13. Bolviks jaktlag

Viltet omnämns inte i detaljplanens handlingar. Det framgår endast att "generellt kan motocrossverksamheten förväntas ge en avhållande effekt på djur som påverkas av höga bullernivåer".

Det finns en viltväxel strax söder om in- och utfarten på väg 274 där ett stort antal klövdjur (hjort, älg och rådjur) normalt dagligen korsar vägen. Med ökad trafik finns dels risk för fler viltolyckor och att viltet även blir bortskrämt av trafiken.

Även tamdjur har påverkats av bullernivåerna. Tidigare betade får på omkringliggande områden. De har nu flyttats vilket leder till att de tidigare betade hagarna växer igen och att orkidéerna kommer försvinna.

Det är otydligt vilka öppettider som gäller efter att banan permanentats och detta bör kommunen förtydliga.

Jaktlaget anser att det är tragiskt att Värmdö kommun ger sitt stöd till denna typ av miljöstörande verksamhet. Bullernivån upplevs som direkt skadlig och naturupplevelsen förstörs om man sitter på pass när det är aktivitet på motorbanan.

Kommentarer:

Trafikökningen på grund av motorsportbanan är liten i förhållande till den totala trafikmängden på vägen. Vad gäller bullrets påverkan på djurlivet se ovan under kommentarer till Naturskyddsföreningens yttrande!

Öppettiderna för banan regleras inte i detaljplanen utan i det tillstånd för verksamheten som ges efter anmälan till miljöförvaltningen.

Intressenter som inte har fått sina synpunkter tillgodosedda

Namn	Fastighetsbeteckning	Ej tillgodosedda synpunkter
Trafikförvaltningen SLL		Gångväg till busshållplats
Naturskyddsföreningen		Lokalisering, buller
Fastighetsägare	Edslösa 1:12	Buller
Fastighetsägare	Värmdö-Löknäs 1:1, Nor 1:1 samt Siggesta 1:5	Buller
Bolviks jaktlag		Lokalisering, buller

SAMHÄLLSBYGGNADSKONTORET, VÄRMDÖ KOMMUN


Marita Claëson
Tf planchef

Kristina Adolfsson
Planarkitekt

AVTAL

till detaljplan för Värmdö-Löknäs 1:4, motorsportbana Myttinge inom Värmdö kommun.

Mellan Trafikverket Region Stockholm (Trafikverket) och Värmdö kommun (Kommunen) träffas följande avtal avseende åtgärder i samband med lokalisering och planläggning av en permanent motorsportbana i Myttinge, Värmdö kommun.

Bakgrund

Detaljplanens syfte är att planlägga den kommunalägda fastigheten Värmdö-Löknäs 1:4, Norshagen, på Myttinge för motorsportverksamhet. En lokaliseringsutredning genomfördes 2010 och denna låg till grund för framtagande av ett programförslag. Detaljplaneprogrammet för Värmdö-Löknäs 1:4 var ute på samråd under 2010 och ett detaljplaneförslag var ute på samråd under november 2011.

§ 1

Trafikverket har i yttranden påpekat att anslutningen från området mot väg 274 behöver förbättras. Kommunen förbinder sig att projektera och genomföra ombyggnader av lokalväg och anslutning mot väg 274. Åtagandet innebär att lokalvägen rätas upp och förses med vilplan vid anslutningen mot väg 274.

§ 2

Inför fortsatt process skall Kommunen ta fram handlingar för de åtgärder som planeras. Handlingar ska granskas och godkännas av Trafikverket.

Dessa handlingar ska sedan utgöra underlag för ett genomförandavtal mellan Trafikverket och Kommunen. Genomförandavtalet ska reglera byggnadstekniska detaljer och mellanhavanden under byggtiden, garantitider m.m.

§ 3

Kommunen svarar gentemot Trafikverket för samtliga kostnader enligt detta avtal, dvs för projektering, byggande och eventuella markintrång. Kommunen förbinder sig att betala ersättning för eventuell skada på mark eller egendom orsakad av byggnadsåtgärder, samt annan tredjemansskada.

§ 4

Detta avtal gäller endast under förutsättning att förslag till detaljplan för Värmdö-Löknäs 1:4 antas av Värmdö kommun genom beslut som vinner laga kraft. Avtalets åtaganden gäller under planens genomförandetid, som är 5 år.

Denna överenskommelse har upprättats i två likalydande exemplar, varav parterna erhållit var sitt.

För Trafikverket

För Värmdö kommun

Solna 2014-.....

Gustavsberg 2014-.....

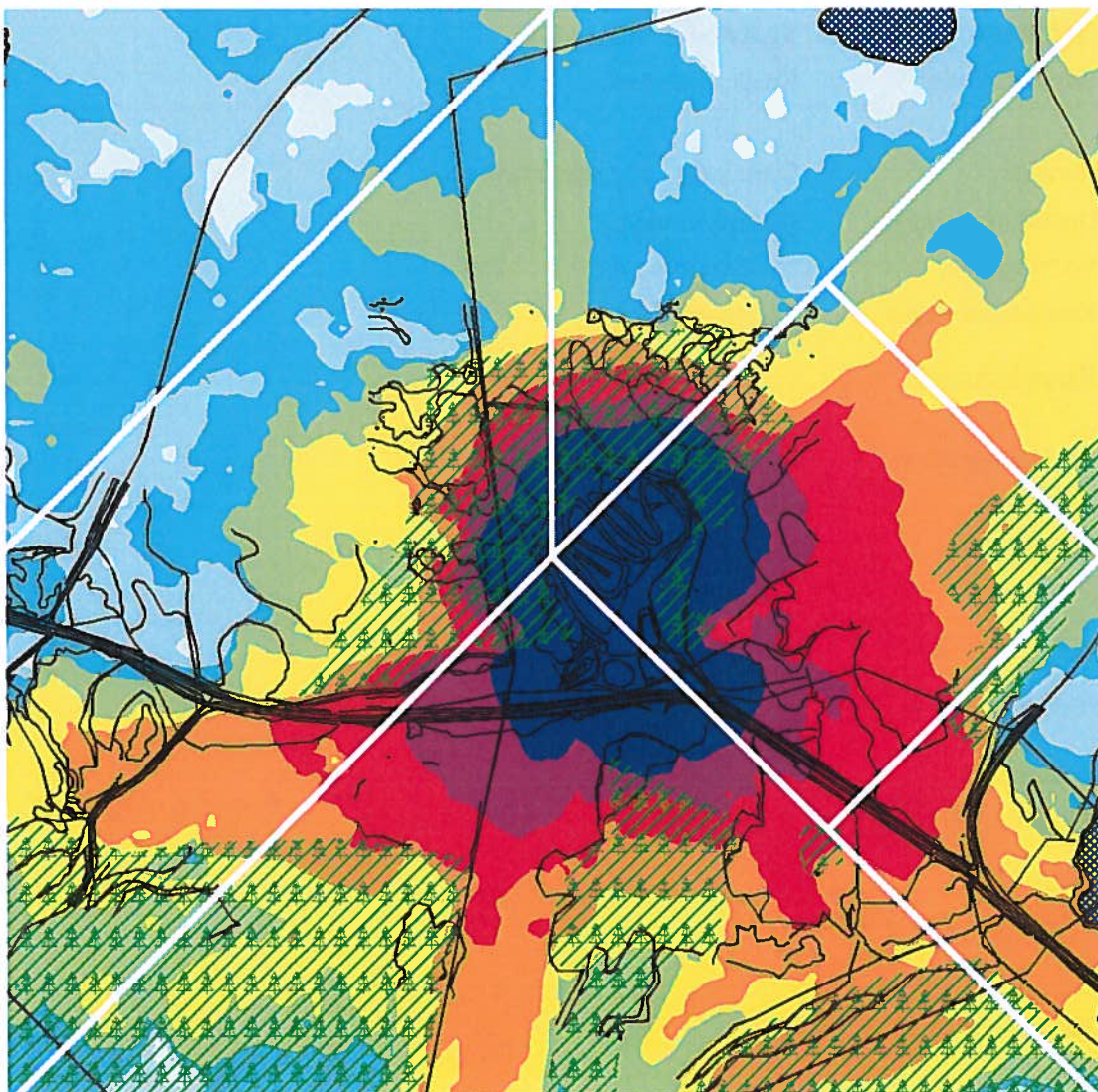
Lotten Lindmark
Chef Samhällsutveckling

Lars Öberg
Samhällsbyggnadschef

RAPPORT 248060-R01

BULLERUTREDNING

VÄRMDÖ-LÖKNÄS 1:4, MYTTINGE MOTORSPORTBANA



2013-04-17

Uppdrag: 248060, Utredning för motocrossbana

Titel på rapport: RAPPORT 248060-R01

Status: Koncept

Datum: 2013-04-17

Medverkande

Beställare: Värmdö Kommun

Kontaktperson: Kristina Adolfsson

Konsult: Tyréns AB - Akustikavdelningen

Uppdragsansvarig: Gustav Grundfelt

Handläggare: Gustav Grundfelt

Kvalitetsgranskare: Filip Stenlund

Revideringar

Revideringsdatum ÅR-MÅN-DAG

Version: Namn, Företag

Initialer: Namn, Företag

Författare:

Datum: ÅR-MÅN-DAG

Handlingen granskad av:

Datum: ÅR-MÅN-DAG

Tyréns AB

118 86 Stockholm

Besök: Peter Myndes Backe 16

Tel: 010 452 20 00

www.tyrens.se

Säte: Stockholm

Org.Nr: 556194-7986

Sammanfattning

Värmdö Motorklubb (VMK) har ansökt om att planlägga en motorsportbana på Myttinge. I dag bedriver klubben sin verksamhet med stöd av ett tillfälligt bygglov på fastigheten Värmdö-Löknäs 1:4.

I denna utredning redogörs för de akustiska konsekvenserna som motocrossbanan i Myttinge har på omgivningen. Vidare ingår att se över behovet av bullerskyddande åtgärder och principiellt beskriva dessa.

I denna utredning dras följande slutsatser:

- Riktvärdet vid närmsta bostadshus kan innehållas om maximalt 10 st motocrossar kör på banan. Man kan ha åsikter huruvida 11 motocrossar ger 3 dBA högre värden än 10. Det är dock så Naturvårdverket anger att man ska räkna.
- Det har i utredningen konstaterats att det inte går att dämpa ljudet med bullerskyddsskärmar som är ekonomiskt "rimliga".
- I verksamhetstillståndet kan man eventuellt införa bullerhelger då 5 dBA högre ljudnivåer kan tillåtas. Detta kan kompenseras genom att vissa helger ha helt bullerfritt, dvs ingen verksamhet.

Innehållsförteckning

1	Bakgrund	5
2	Underlag	5
3	Bedömningsgrunder	6
3.1	Dimensionerande ljudnivå	6
4	Beräkningsförutsättningar	7
4.1	Beräkningsprogram.....	7
4.2	Indata	7
4.3	Källdata	8
5	Resultat	8
5.1	Resultat utan bullerskyddsåtgärder	8
5.2	Förslag till bullerskyddande åtgärder.....	8
5.3	Resultat med maximalt 10 krosshojar på banan samtidigt.....	10
6	Slutsats och kommentarer	10
Appendix A: Verksamhetstillstånd för Anderstorps motorbana som berör buller.		11

Bilagor: 2 st

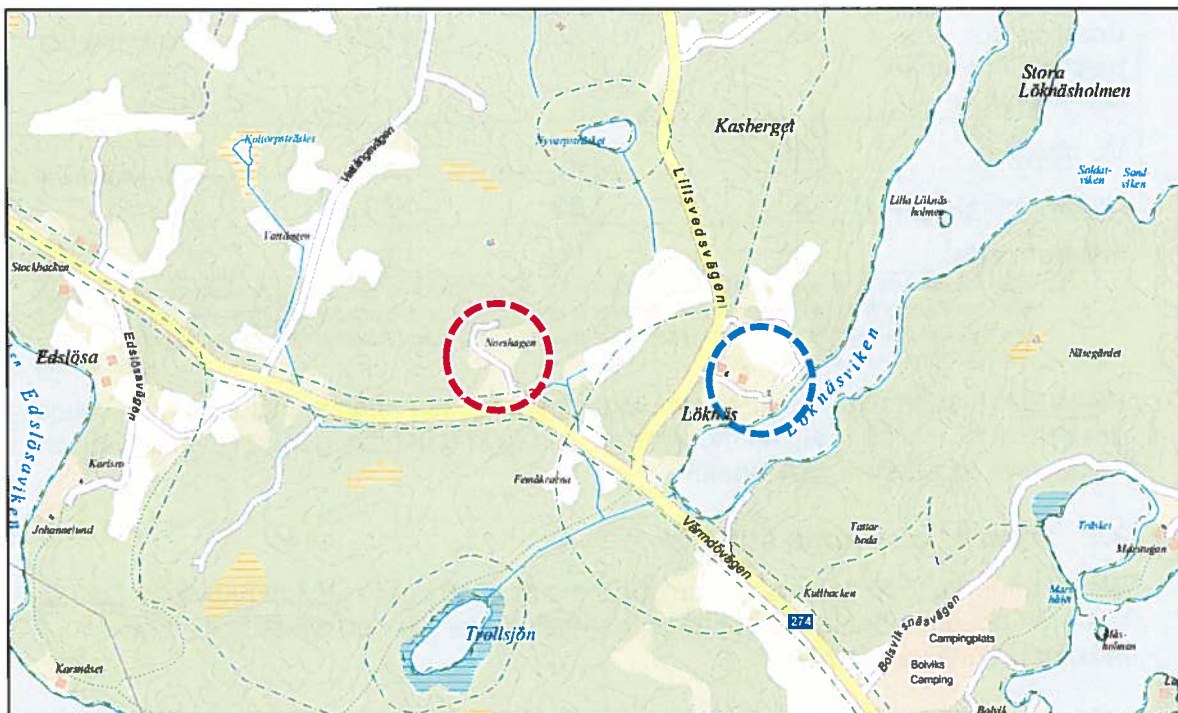
- **AK01: Maximal ljudnivå 2 meter över mark med fler än 10 motocrosscyklar på banan.**
- **AK02: Maximal ljudnivå 2 meter över mark med maximalt 10 motocrosscyklar på banan.**

1 Bakgrund

Värmdö Motorklubb (VMK) har ansökt om att planlägga en motorsportbana i Myttinge. I dag bedriver klubben sin verksamhet med stöd av ett tillfälligt bygglov på fastigheten Värmdö-Löknäs 1:4.

Syftet med planuppdraget är att undersöka möjligheten av lokalisering och planläggning av en permanent motorsportbana i Värmdö kommun. Tyréns har fått i uppdrag att undersöka huruvida buller från banan innehåller Naturvårdsverkets riktvärde som återfinns i *Naturvårdsverkets författningssamling NFS 2004:16*.

I denna utredning redogörs således för de akustiska konsekvenserna som motocrossbanan har på omgivningen. Vidare ingår att se över behovet av bullerskyddande åtgärder och principiellt beskriva dessa.



Figur 1. Karta visande läget för den motorsportbanan man önskar planlägga (röd cirkel). Närmsta bostadshus befinner sig inom blå cirkel, cirka 700 m öster om motocrossbanan.

2 Underlag

- Primärkarta från Värmdö kommun erhållen 2013-03-27
- Höjdnivåkurvor från Värmdö kommun erhållen 2013-03-28
- Lantmäteriets fastighetskarta levererad av Värmdö kommun 2013-03-28

3 Bedömningsgrunder

Rådande riktvärden framgår i Tabell 1 och bör enligt Naturvårdverkets författningssamling NFS 2004:16 tillämpas vid bedömning av bullerfrågor i samband med motorsportbuller.

Samtliga angivna riktvärden avser maximal ljudnivå dBA med tidsvägningen "fast" samt frifält, det vill säga utan inverkan av ljudreflexer från egen fasad.

Tabell 1 Riktvärden avseende maximal ljudnivå dBA med tidsvägningen "fast" samt frifält.

Område	Dag: Helgfri måndag-lördag Kl. 07-19	Kväll: Helgfri måndag-lördag Kl. 19-22	Helg: Söndag samt helgdag Kl. 07-19	Natt: Kl. 22-07
Bostäder för permanentboende och fritidshus	60	55	55	Nattetid bör ingen bullrande verksamhet förekomma vid banan
Vårdlokaler	55	50	50	
Undervisningslokaler	55	50	50	
Friluftområde ¹	55	50	50	

1) Med friluftsområde avses område i översiktsplan för det rörliga friluftslivet eller andra områden som nyttjas mer frekvent för friluftsliv där naturupplevelsen är en viktig faktor och där en låg bullemnivå utgör en särskild kvalitet. Bakgrundsnivån är låg och inga andra störande aktiviteter förekommer som t.ex. skjutbanor, fritidsbåtstrafik eller skoterleder.

Riktvärdena är en utgångspunkt och vägledning för den bedömning, som görs i varje enskilt fall. Särskilda skäl kan medföra att avsteg kan behöva göras, såväl uppåt som nedåt, från de angivna riktvärdena.

3.1 Dimensionerande ljudnivå

Dimensionerande för bullerskyddsåtgärderna är bostäderna vid Löknäsviken. Då man avser att använda banan på söndagar och helgdagar blir den dimensionerande maximala ljudnivån 55 dBA.

4 Beräkningsförutsättningar

Beräkningsproceduren som används vid ljudutbredningsberäkningar i detta uppdrag är: SS-ISO 9613-2:1996 *Dämpning av ljud under utbredning utomhus*.

Följande har antagits:

- All mark, förutom runt startområdet, antas akustisk mjuk, det vill säga totalt ljudabsorberande.
- Endast en reflex från byggnad medräknas.
- Utbredningsberäkningen avser maximal ljudnivå 2 meter över mark och har upplösningen 10 × 10 meter.
- Byggnader har schablonmässigt antagits vara 6 meter höga och placerats på samma höjd som den omgivande marken har.
- Skogens ljuddämpande effekt har beaktats. Träden har ansatts höjden 8 m. Ljuddämpningen har modellerats enligt SS-ISO 9613-1:1996.

4.1 Beräkningsprogram

Beräkningarna har genomförts med beräkningsprogrammet SoundPlan v. 7.2 från Braunstein + Berndt GmbH. I programmet konstrueras först en digital 3D-modell utifrån erhållna grundkartor över aktuellt område som sedan används för att beräkna/simulera ljudutbredning.

4.2 Indata

Kartan som ligger som till grund för den digitala 3D-modellen är levererad av Värmdö kommun. Höjdkurvorna hade i det levererade materialet ekvidistansen 0,5 meter vilket får anses som mycket gott för att göra kvalitativa ljudutbredningsberäkningar.

Vidare har Lantmäteriets fastighetskarta används för att utreda förekomsten av närliggande bostadshus. Om denna karta inte är aktuell kan det finnas fler bostadshus som får riktvärdesöverskridande ljudnivåer än de som redovisas i denna rapport.

4.3 Källdata

Källstyrkan från ljudkällorna som matas in som indata i SoundPlan är hämtade ur *Naturvårdverkets rekommendationer, Meddelande 8/1983 rev 2007*.

Källstyrka har beräknats från följande:

- Källstyrkan som används motsvarar motocrosscyklar (4-takt, 450 cc).
- Då fler än 10 deltagare tävlar samtidigt adderas 3 dB(A)-enheter vid körningsfallet samt 7 dB(A)-enheter vid starttillfället. Då färre än 10 deltagare tävlar samtidigt adderas 0 dB(A)-enheter vid körningsfallet samt 3 dB(A)-enheter vid starttillfället.
- Ljudkällan placeras på höjden 0,5 meter över mark.
- Ljudkällans frekvenskaraktär är av typ B.

För att kunna tillgodogöra sig ovanstående information bör man ha kunskap om beräkningsmodellen som förklaras i *Naturvårdverkets rekommendationer, Meddelande 8/1983 rev 2007*.

5 Resultat

5.1 Resultat utan bullerskyddsåtgärder

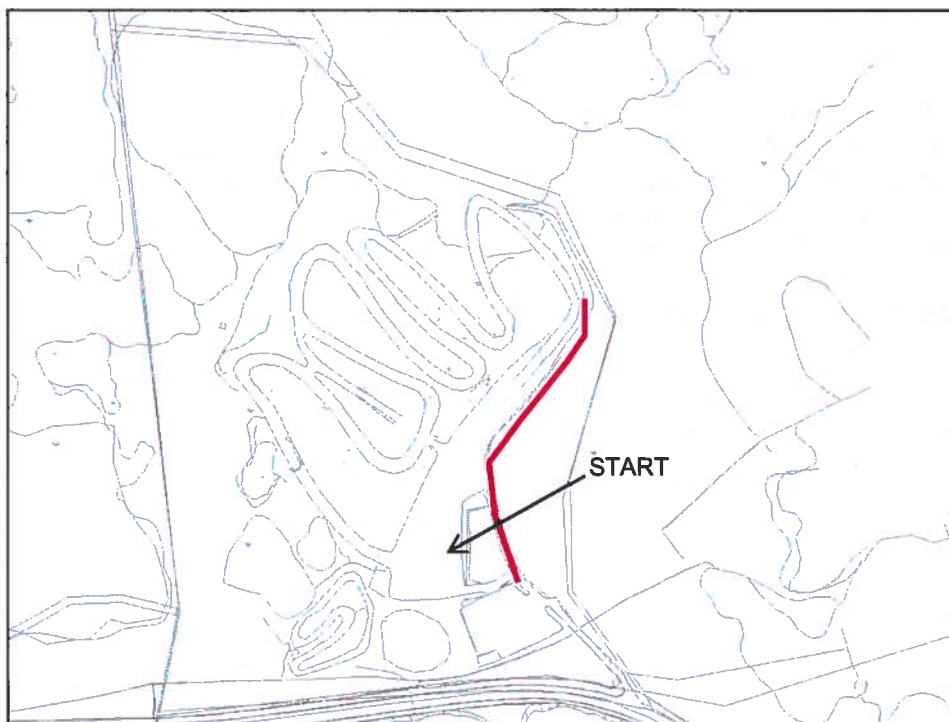
Ett bostadshus med beteckning Värmdö-Löknäs 1:3 beräknas få nivåer upp till 57 dB(A). Detta överskrider det dimensionerande riktvärdet 55 dB(A) maximal ljudnivå.

Inga andra bostadshus beräknas få nivåer som överskrider riktvärdet. Observera att om det erhållna kartmaterialet inte stämmer så kan det finnas bostadshus som får riktvärdesöverskridande ljudnivåer.

Beräknade ljudnivåer redovisas i bilaga AK01 och avser maximal ljudnivå med fler än 10 motocrossar på banan utan bulleravskärmande åtgärder.

5.2 Förslag till bullerskyddande åtgärder.

I ljudutbredningssimuleringarna har olika varianter på bullerskyddsskärmar provats. Starten är det som alstrar mest ljud och en bullerreducerande skärm bör således ligga så nära starten som möjligt.



Figur 2. Röd linje visar var en 5 m hög skärm provats i simuleringarna. Beräkningar visar att det inte räcker att skärma av startrakan utan man måste även reducera ljudet från andra bandelar om riktvärdet skall innehållas vid Värmdö-Löknäs 1:3.

Dock visar ljudutbredningssimuleringarna att det akustiska bidraget från andra bandelar ger riktvärdesöverskridande ljudnivåer vid Värmdö-Löknäs 1:3. Det räcker således inte att skärma av startrakan utan man måste även skärma flera andra delar av banan. För att få ned ljudnivån måste man även bygga tak över vissa delsträckor. Att åtgärda ljudet från banan med skärmar och tak äventyrar banans säkerhet och skulle vidare bli mycket dyrt att genomföra. Detta på grund av den kuperade terrängen.

En mer realistisk bullerskyddande åtgärd är att begränsa antalet motocrossar som kör samtidigt till maximalt 10 stycken.

Man kan även vid vissa helger tillåta att riktvärdet överskrids med 5 dBA-enheter. Klubben kan ju förlägga tävlingar till sådana bullerhelger. Detta bör vidare kompenseras med helt bullerfria helger. I Appendix A i slutet av denna redovisas ett färskt exempel från 2012 på hur ett verksamhetstillstånd kan se ut. Exemplet är hämtat från verksamhetstillståndet från motorsportbanan i Anderstorp.

5.3 Resultat med maximalt 10 krosshojar på banan samtidigt.

Med maximalt 10 motocrossar reduceras ljudnivån enligt *Naturvårdverkets rekommendationer, Meddelande 8/1983*, med 3 dBA-enheter. Riktvärdet innehålls vid Värmdö-Löknäs 1:3 som beräknas få nivåer upp till 54 dB(A) maximal ljudnivå.

Beräknade ljudnivåer redovisas i bilaga AK02 som avser maximal ljudnivå med maximalt 10 motocrossar utan bulleravskärmande åtgärder.

6 Slutsats och kommentarer

Riktvärdet vid närmsta bostadshus kan innehållas om maximalt 10 st motocrossar kör på banan. Man kan ha åsikter huruvida 11 krosshojar ger 3 dBA högre värden än 10. Det är dock så Naturvårdverket anger att man ska räkna.

Det har i utredningen konstaterats att det inte går att dämpa ljudet med bullerskyddsskärmar som är ekonomiskt "rimliga".

I verksamhetstillståndet kan man införa bullerhelger då 5 dBA högre ljudnivåer kan tillåtas. Detta kan kompenseras genom att vissa helger ha helt bullerfritt, dvs ingen verksamhet.

Appendix A: Verksamhetstillstånd för Anderstorps motorbana som berör buller.

Miljöprövningsdelegationen inom Länsstyrelsen lämnar Anderstorps Motorbana AB (organisationsnummer 556675-4142), nedan kallat bolaget, tillstånd enligt 9 kap. 6 § miljöbalken (1998:808) till permanent tävlings-, tränings- och testbana för motorfordon på fastigheten Lövås 8:5 i Gislaveds kommun (se karta, bilaga 1). Motorsportverksamhet inklusive dragracing med maximal källstyrka enligt klass 2 och 3 i ansökan får bedrivas under tiden mars till och med oktober med ett fyra veckor långt sammanhängande uppehåll där minst två veckor ska förläggas till juli månad. Med motorsportverksamhet avses tävlings-, test- och uthyrningsverksamhet. Med motorsportverksamhet avses inte trafikutbildning (körkortsutbildning och halkkörning). Trafikutbildning får ske under hela året.

- A. Motorsportverksamhet enligt ovan får bedrivas med maximal ljudnivå 55 dBA vid bostäder* under helgfria vardagar (måndag-fredag) mellan kl. 7.00-20.00 samt under helgdagar (lördag-söndag) mellan kl. 9.00-18.00.

Trafikutbildning enligt ovan får bedrivas med maximal ljudnivå 55 dBA vid bostäder* under helgfria vardagar (måndag-fredag) mellan kl. 7.00-20.00 samt lördagar mellan kl. 9.00-18.00.

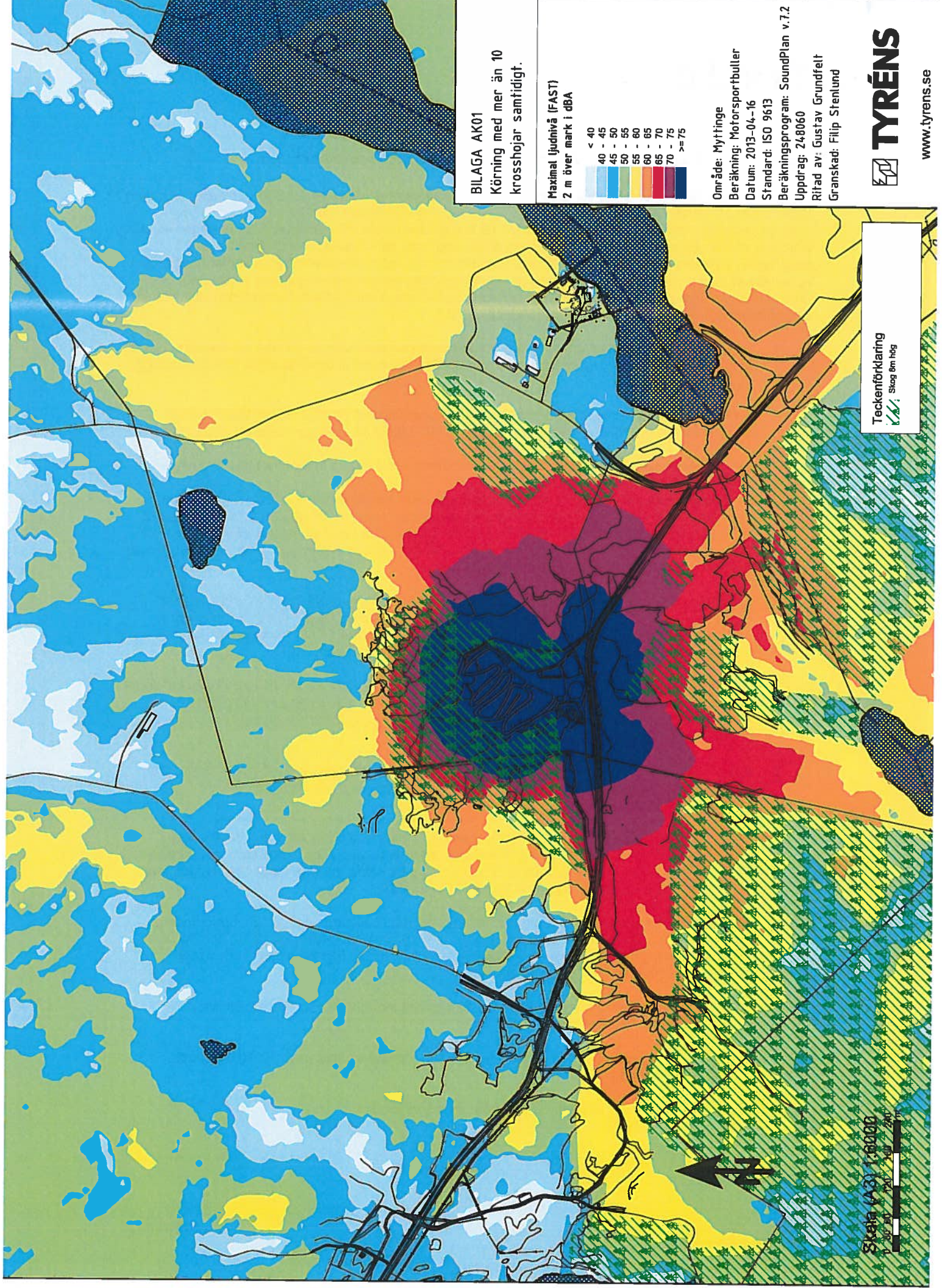
Verksamhet enligt denna punkt får ske på hela banan, dvs. södra och norra bansträckningen.

- B. Motorsportverksamhet enligt ovan får bedrivas med maximal ljudnivå 60 dB(A) vid bostäder* under maximalt 126 helgfria vardagar (måndag-fredag) mellan kl. 08.00 - 19.00 samt under 23 lör- sön- och helgdagar mellan kl. 09.00 - 18.00. Vardag före verksamhetsfri helg enligt punkt F får motorsportverksamhet bedrivas längst till kl. 17.00. Verksamhet enligt denna punkt får ske på hela banan, dvs. södra och norra bansträckningen.
- C. Motorsportverksamhet enligt ovan får bedrivas med maximal ljudnivå 75 dB(A) vid bostäder* under maximalt 10 helgfria vardagar (måndag-fredag) mellan kl. 09.00 - 18.00 samt under 8 helgdagar (lördag-söndag och nationaldagen) mellan kl. 09.00 - 18.00. Verksamhet enligt denna punkt får ske på hela banan, dvs. södra och norra bansträckningen.
- D. Motorsportverksamhet enligt ovan får bedrivas med maximal ljudnivå 95 dBA vid bostäder* under 2 helgfria vardagar (måndag-fredag) mellan kl. 09.00 - 18.00 och under 2 helgdagar (lördag-söndag) mellan kl. 09.00 - 18.00. Verksamhet enligt denna punkt får ske på hela banan, dvs. södra och norra bansträckningen.
- E. Påskhelgen (långfredag-annandag påsk), Kristi himmelfärdsdagen, pingsthelgen (pingstafton-pingstdagen) och midsommarhelgen (midsommarafton-söndag) ska vara fria från motorsportverksamhet.
- F. Två helger (lördag och söndag) per månad ska vara fria från motorsportverksamhet enligt punkterna B, C och D ovan med ljudnivåer överstigande 55 dBA. Om behov uppstår att bedriva motorsportverksamhet som överstiger 55 dBA två på varandra följande helger ska helgen före samt helgen efter dessa underskrida ljudnivåerna 55 dBA.
- G. Om oförutsedda händelser inträffar som innebär avbrott i verksamheten vid genomförande av tävlingsprogram får tiden förskjutas med motsvarande tid som omständigheterna orsakat, dock maximalt 2 timmar per tävlingsdag. Detta får ske vid maximalt 10 tillfällen per år och skall omgående anmälas till tillsynsmyndigheten.

*Högsta tillåtna ljudnivå i dBA vid samtliga bostäder för permanent boende och fritidshus mätt som frifältsvärden (tidsvägning; Fast).

Miljöprövningsdelegationen medger inte tillstånd till den del av ansökan som avser nattkörning och dragracing TopFuel och ProStock.

Miljöprövningsdelegationen ger tillstånd enligt 7 kap. 28 a § miljöbalken.



BILAGA AK01

Körning med mer än 10 krosshojar samtidigt.

Maximal ljudnivå (FAST)
2 m över mark i dBA

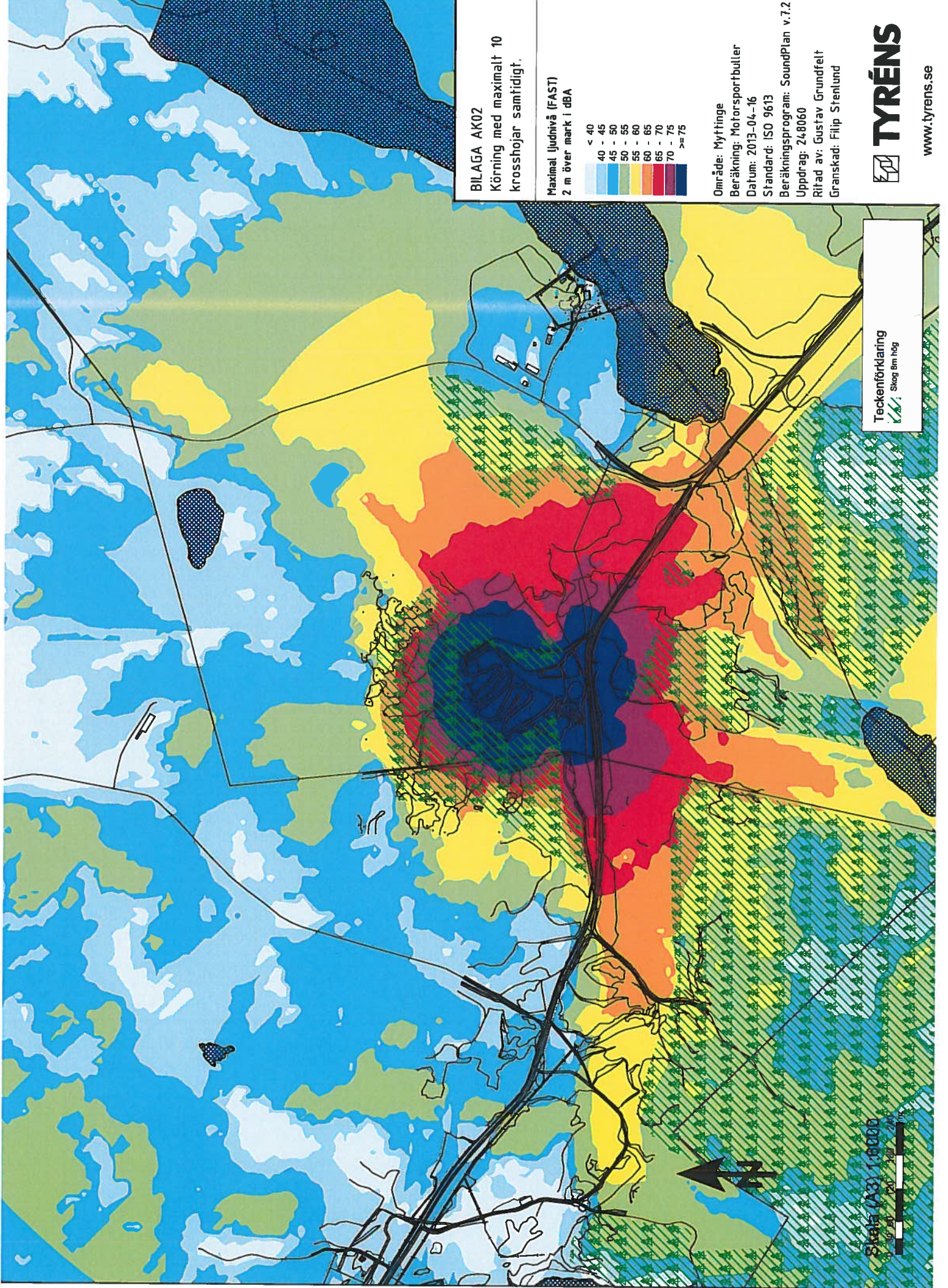


Område: Myrtinge
 Beräkning: Motorsportbullen
 Datum: 2013-04-16
 Standard: ISO 9613
 Beräkningsprogram: SoundPlan v.7.2
 Uppdrag: 248060
 Ritad av: Gustav Grundfelt
 Granskad: Filip Stenlund

Teckenförklaring
 Skog 6m hög



www.tyrens.se



BILAGA AK02

Körning med maximalt 10 krosshojar samtidigt.

Maximal ljudnivå (FAST)
2 m över mark i dBA



Område: Myrttinge
 Beräkning: Motorsportbullen
 Datum: 2013-04-16
 Standard: ISO 9613
 Beräkningsprogram: SoundPlan v.7.2
 Uppdrag: 248060
 Ritad av: Gustav Grundfelt
 Granskad: Filip Stenlund

Teckenförklaring
 Skog 8m hög

Skala 1:2000



www.tyrens.se

