

Markavtal fjärrvärme
– Tyresö kommun och Vattenfall AB
Värme Norden



Innehållsförteckning

| | |
|--|----------|
| § 1 Omfattning | 3 |
| § 2 Rättigheter | 3 |
| § 3 Upplåtelseid | 3 |
| § 4 Ersättning | 3 |
| § 5 Flytt av ledningar | 4 |
| § 6 Ledningsrätt | 4 |
| § 7 Tillstånd | 4 |
| § 8 Samordning och samförläggning | 5 |
| § 9 Arbetets bedrivande | 5 |
| § 10 Återställning | 6 |
| § 11 Anmälan | 6 |
| § 12 Kartor, redovisning och utmärkning | 6 |
| § 13 Tredje man | 7 |
| § 14 Ändrade förhållanden | 7 |
| § 15 Överlåtelse | 7 |

Följande avtal gällande fjärrvärmeledningar i Kommunens mark har träffats mellan Tyresö kommun (Kommunen) och Vattenfall värme AB (Bolaget):

Kommunen

Tyresö kommun

135 81 Tyresö

Org nr: 212000-0092

Bolaget

Vattenfall AB Värme Norden

Nynäsvägen 140

136 37 Handen

Org nr: 556036-2138

§ 1 Omfattning

1. Detta avtal omfattar Bolagets fjärrvärmeledningar med tillhörande anordningar på eller i Kommunens mark. Som samlande begrepp för föremålen som omfattas av upplåtelsen används fortsättningsvis anläggningen.

2. De anordningar för vilka Bolaget redan har beviljats ledningsrätt, servitut eller annan särskild rättighet omfattas inte av detta avtal.

§ 2 Rättigheter

Avtalet ger Bolaget rätt till att:

- Bibehålla de befintliga anläggningar som markerats på bifogad karta (bilaga 1).
- Anlägga nya anläggningar under förutsättning att Kommunen enligt § 7.1 lämnar tillstånd till detta.
- Att disponera det utrymme som krävs för att utföra underhålls- och förnyelsearbeten under förutsättning att erforderliga tillstånd enligt § 7 erhållits.

§ 3 Upplåtelseid

1. Upplåtelsen omfattar tiden från 2015-01-06 till 2025-01-06.

2. Sägs ej avtalet upp senast ett (1) år innan upplåtelseidens utgång förlängs avtalet med två (2) år i sänder med ett (1) års uppsägningstid. Uppsägning ska alltid ske skriftligen.

§ 4 Ersättning

1. Bolaget ska för rättigheterna enligt detta avtal erlagga en årlig avgift om 11 kr/m kulvert som vid respektive årsskifte befinner sig i Kommunens mark. Ersättningen ska erläggas



årligen senast vid februari månads utgång. Ersättningen ska under hela upplåtelsestiden justeras enligt konsumentprisindex med 1980 som basår räknat från indexvärdet för oktober månad 2013 (314,40) till kommande års oktobervärde. Avgiften per meter ska dock aldrig sättas lägre än första årets avgift.

2. För tiden 2009-04-01 till 2014-10-28 ska Bolaget ersätta Kommunen med 500 000 kr som Bolaget disponerat på eller i Kommunens mark under denna tid. De ledningar som tillkom efter 1995-07-03 avses tillkommit 2009-04-01.

§ 5 Flytt av ledningar

1. Parternas gemensamma målsättning är att i största möjliga mån undvika flytt av Bolagets befintliga anläggningar.

2. Vid planläggning, planändring eller ändrade förhållanden i övrigt som medför flytt för del av Bolagets befintliga anläggning ska samråd mellan parterna ske. Om en flytt blir nödvändig är, om inte annat avtalats, Bolaget den som utför flytten. Kostnaderna för flytten fördelas enligt punkterna 3, 4 och 5 nedan.

3. Har mer än 10 men mindre än 30 år förflutet från det att Kommunen godtagit Bolagets anläggningsåtgärd till dess att Kommunen begär att anläggningen ska flyttas betalar parterna hälften vardera av kostnaderna för flytten. Har mer än 30 år förflutet betalar Bolaget 90 % och kommunen 10 % av kostnaden, har mindre än 10 år förflutet betalar Kommunen 90 % och Bolaget 10 % av hela kostnaden för flytten.

4. När del av Bolagets anläggning behöver flyttas till följd av att markanvändningen förändras från allmän plats till kvartersmark tar Kommunen hela kostnaden för flytten och ansvarar även för att anläggningen efter flytten fungerar enligt Bolagets anvisningar. Om den mark som genom en ny detaljplan förändras från allmän plats till kvartersmark säljs av Kommunen gäller § 6. I de fall denna flytt ger Bolaget ett mervärde ska Bolaget och Kommunen diskutera ersättning för mervärde till Kommunen i ett separat möte innan flytt.

5. Den part som åberopar flytt av transitledningen DN 500 (bilaga 3) står för hela flyttkostnaden. De bör finnas en skälig anledning för att flytten ska äga rum. Något som även bör beaktas är huruvida den samhällsekonomiska lönsamheten överväger parternas ekonomiska skada.

§ 6 Ledningsrätt

I de fall Kommunen överlåter mark innehållande till Bolaget hörande anläggning ska ledningsrätt alternativt annan särskild nyttjanderätt för aktuell anläggning bildas i befintligt, eller om nödvändigt, i nytt läge. Detta gäller om inte annan lösning överenskommes mellan parterna. Ingen ersättning för ledningsrätten utgår i dessa fall.

§ 7 Tillstånd

1. Vid nyförläggning av anläggningar ska Bolaget skriftligen ansöka detta till Kommunen, ansöka ska även innehålla en tidplan för utbyggnaden. I de fall Kommunen medger den sökta placeringen ska denna skriftligen godkännas. Om Kommunen har synpunkter på sökt placering ska samråd mellan parterna ske för att söka annan lämplig placering och om sådan inte finns har Kommunen rätt att neka nyförläggning.
2. Innan arbeten som medför grävning i Kommunens mark påbörjas ska Bolaget ha erhållit schaktningstillstånd för den aktuella åtgärden. Ansökan om schaktningstillstånd görs på kommunens hemsida. Avgiften för schaktningstillstånd följer den i Kommunen vid varje tillfälle gällande taxan för schaktningstillstånd.
3. Akuta underhålls- och reparationsåtgärder får utföras utan föregående schaktningstillstånd. Kommunen ska dock snarast möjligt informeras om vidtagna åtgärder.
4. Användning av offentlig plats för t ex. upplag, uppställning av bodar eller containers kräver tillstånd av polisen enligt 3 kap 1 § ordningslagen. Avgift för upplåtelse av offentlig plats för dessa ändamål tas ut enligt den i Kommunen vid varje tillfälle gällande taxan.
5. Det åligger Bolaget att i förekommande fall inhämta eventuella erforderliga lov, exempelvis bygglov eller marklov m m.

§ 8 Samordning och samförläggning

1. Parterna ska gemensamt medverka till ökad samordning vid lednings- och andra grävningsarbeten i Kommunens mark.
2. Då Kommunen får in en ansökan om ett större grävningsarbete eller om Kommunen själv planerar att genomföra ett grävningsarbete ska Bolaget underrättas om detta och erbjudas tillfälle för tillsyn, service och underhåll av egna anläggningar inom området där grävningen pågår. När Bolaget planerar att utföra ett schaktningsarbete ska även Kommunen och andra ledningsdragande företag underrättas om detta och erbjudas möjlighet för tillsyn, service och underhåll av egna anläggningar. Underlättelse sker normalt vid samordningsmöte mellan ledningsdragande företag och Kommunen som hålls kontinuerligt.
3. I samband med att Kommunen eller Bolaget planerar grävningsarbeten i Kommunens mark ska den andre parten beredas möjlighet att i samband med detta nyförlägga anläggningar inom det område som berörs av arbetet. Den part som lägger ned egna anläggningar i samband med den andre partens arbete ska, förutom sina egna kostnader, stå för extrakostnader som detta innebär för den som initierade arbetet.
4. Vid anläggningsarbeten i närhet till den andra partens anläggning ska ägaren till den anläggningen vid behov anvisa erforderliga skyddsåtgärder. För utmärkning av den andre partens anläggning se § 12.3.

§ 9 Arbetets bedrivande

1. Bolagets arbeten ska bedrivas skyndsamt och på ett sådant sätt att minsta möjliga olägenhet vållas Kommunen, annan anläggningshavare och allmänheten.

2. Vid nyförläggning av anläggning ska Bolaget tillämpa följande säkerhetsavstånd till Kommunens VA-ledningar:

- Parallella ledningar minst 2,4 m
- Korsande ledningar minst 0,3 m vertikalt avstånd
- Korsande ledningars horisontella avstånd till VA-armatur minst 1,5 m

3. Bolagets arbeten ska ske i enlighet med "*Ledning för grävning i Tyresö*", se bilaga 2, och i enlighet med vad som föreskrivits i schaktningstillståndet.

4. Låter Bolaget annan entreprenör utföra arbete ansvarar Bolaget för att denne iakttar och följer villkoren i detta avtal.

§ 10 Återställning

1. Bolaget ska skyndsamt återställa arbetsområdet efter utfört arbete. Alla uppgrävda ytor ska återställas i enlighet med riktlinjerna i "*ledning för grävning i Tyresö*", se bilaga 2, samt vad som föreskrivits i schaktningstillståndet, se § 7.2.

2. Om återställandet inte bedrivs med skyndsamhet eller enligt anvisningarna i bilaga 2 eller enligt vad som föreskrivits i schaktningstillståndet utför Kommunen återställningsarbetena på Bolagets bekostnad.

3. Bolaget svarar för och bekostar avhjälpan av sprickor, sättningar eller andra brister som framträder under en garantitid om 3 år från dagen för godkänd slutbesiktning. Detta innebär att garantitiden utökats med 1 år jämfört med anvisningarna i bilaga 2. Garantins omfattning i övrigt redovisas i bilaga 2. Följdskadorna som inträffar senare än 3 år efter det att arbetet godkänts vid slutbesiktning ansvarar Bolaget för endast om skadorna orsakas av att grävnings- eller återställningsarbetena utförts på ett felaktigt sätt av Bolaget eller av Bolaget anlita entreprenör.

§ 11 Anmälan

Bolaget ska senast den 28 februari varje år skriftligen anmäla till Kommunen det totala antalet längdmeter utrymme som Bolaget utnyttjar i Kommunens mark per den 31 december samt hur många längdmeter som nyförlagts under året. Kommunen ska påminna Bolaget om att antalet ledningsmeter ska anmälas, till exempel genom att behandla ärendet på ett samordningsmöte för ledningshavare.

§ 12 Kartor, redovisning och utmärkning

1. Parterna tillhandahåller vid behov med ersättning enligt gällande kartavtal, tillgängliga och erforderliga kartor samt övrig tillgänglig dokumentation över respektive parts anläggningar.

2. Bolaget ska svara för inmätning av utlagda ledningars verkliga lägen, mätningarna ska ske i öppna schakt. Inmätningarna ska ske från Kommunens stamnät i plan och höjd med den

kvalitet som hänvisningarna i handbok till mätnings-kungörelsen, HMK, anger. Inmätningarna ska levereras i DWG-format och redovisas enligt Kommunens kodlista.

3. Parterna ska på begäran av den andre parten kostnadsfritt visa den egna anläggningens läge. Utmärkningen ska utföras enligt beställning via Ledningskollen.

4. Vid anläggningsarbeten i närhet till den andre partens anläggning ska § 8.4 samt § 9.2 iakttas.

§ 13 Tredje man

1. Ger Kommunen tillstånd till tredje man att utföra arbete som kan innebära en risk för Bolagets anläggningar enligt detta avtal ska Kommunen upplysa om detta och att Bolaget ska kontaktas innan arbetet påbörjas.

2. Om Kommunen gentemot tredje man görs ansvarig för skador som orsakats av Bolagets anläggning som omfattas av detta avtal ska Bolaget hålla Kommunen skadelös. I de fall skadan beror på felaktigt agerande från Kommunen ska dock Bolagets ersättningsskyldighet jämkas i förhållande till vad som är skäligt.

§ 14 Ändrade förhållanden

Om publikationen "Ledning för grävning i Tyresö" (bilaga 2) omarbetas eller byts ut mot annan publikation med motsvarande innebörd äger var part rätt att ta upp frågan om tillämpning av den nya utgåvan. Påverkas ansvarsfördelningen mellan parterna ska förhandling mellan parterna ske i syfte att uppnå en anpassning till de nya bestämmelserna utan att någon part lider skada.

§ 15 Överlåtelse

1. Överlåtelse av verksamheten enligt detta avtal från Bolaget till annan får endast göras efter skriftlig överenskommelse med Kommunen om detta. Bolaget ska vid en eventuell överlåtelse av verksamheten tillse att förvärvaren skriftligen förklarar sig bunden av Bolagets skyldigheter enligt detta avtal.

2. I de fall Kommunen överlåter allmän platsmark gäller vad som sägs i § 6.

§ 16 Tvist

Angående tolkning eller tillämpning av detta avtal ska rättsförhållande slutligt avgöras genom allmän domstol.

Detta avtal är upprättats i två exemplar varav parterna erhållit ett exemplar vardera.

Tyresö 2014-
För Tyresö Kommun

Tyresö 2014-11-24
För Vattenfall värme AB

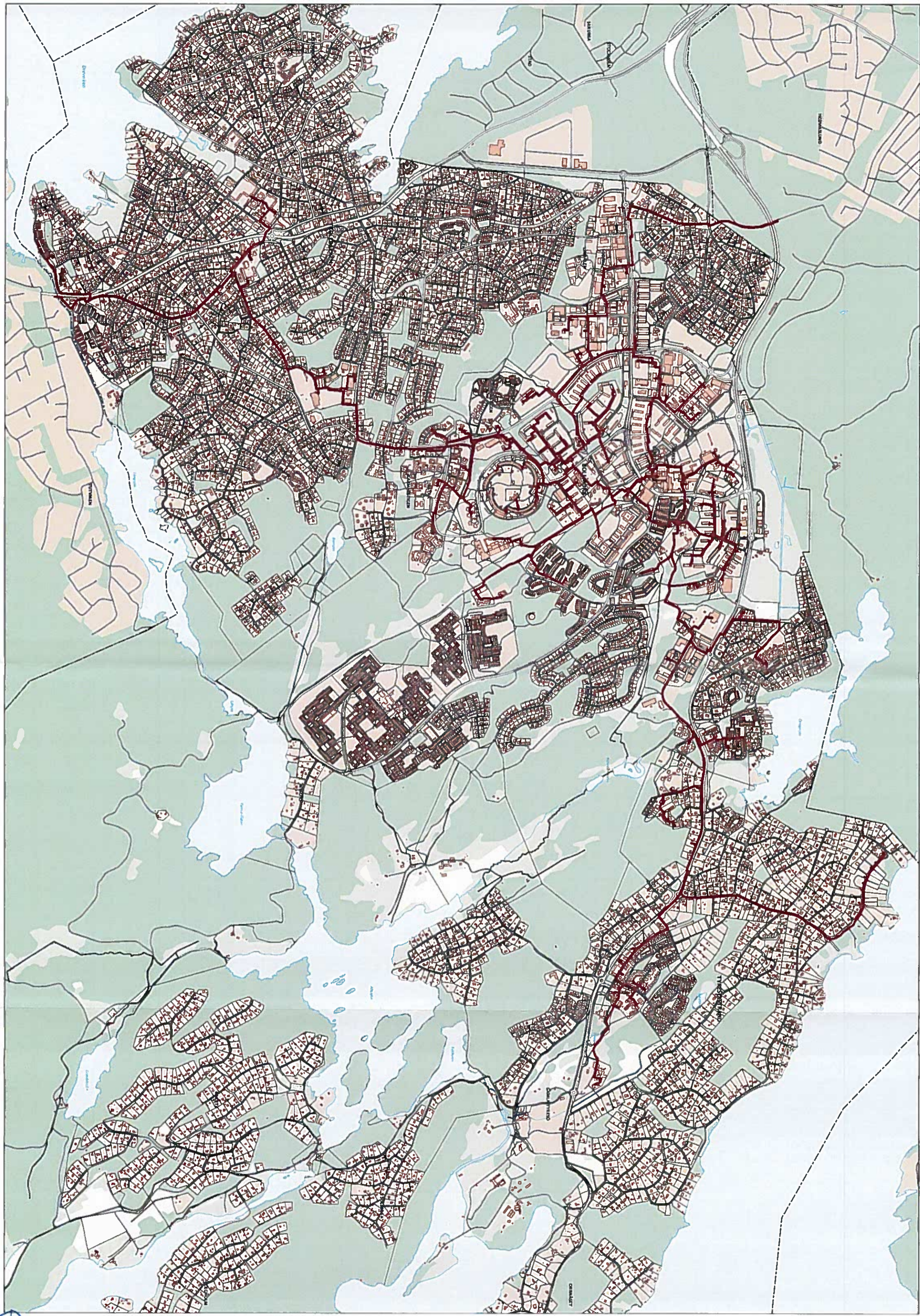


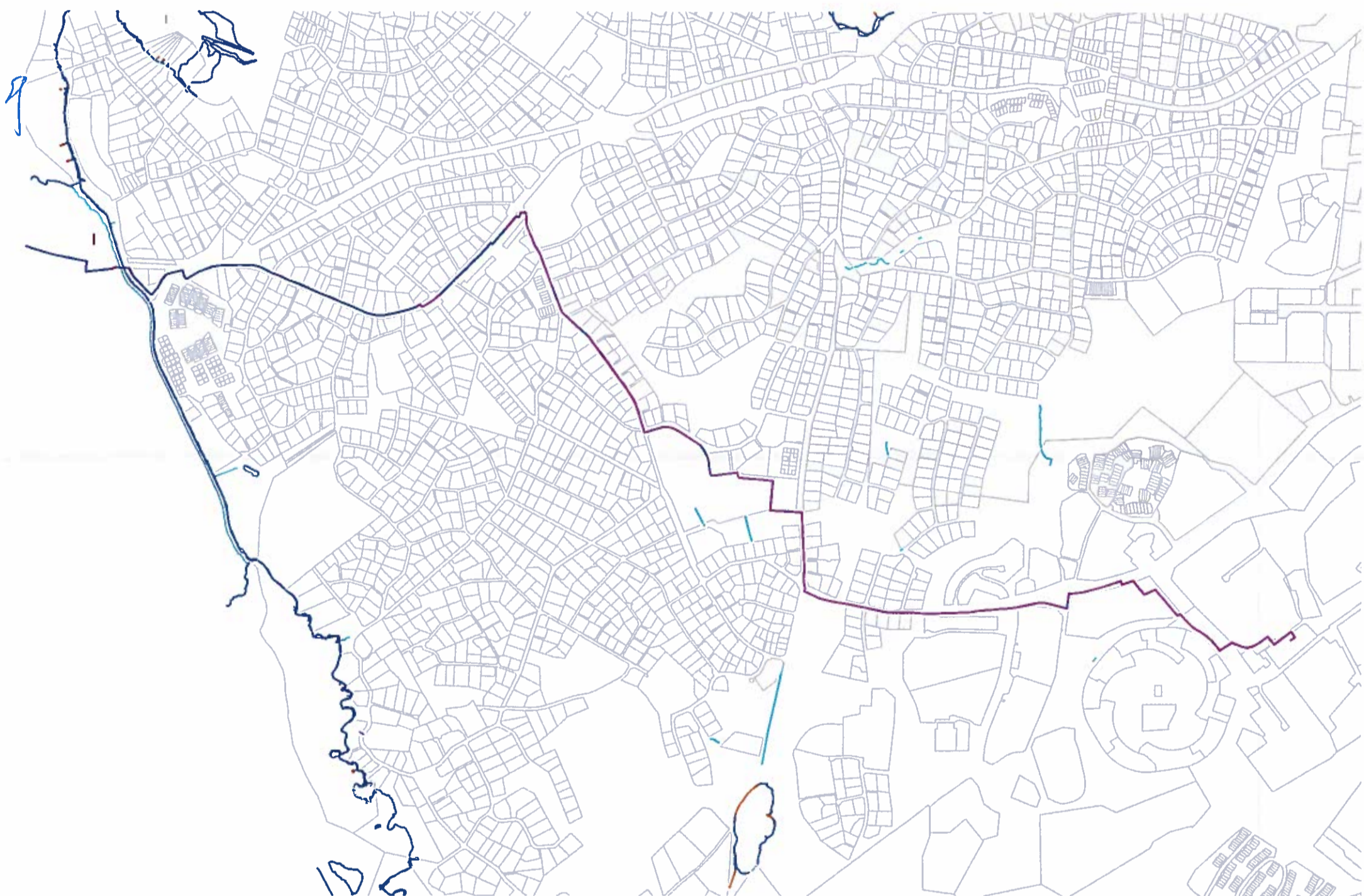
Åke Skoglund

Mats Thelenius

Bilagor:

- Bilaga 1 Karta över bolagets befintliga anläggningar
- Bilaga 2 Ledning för grävning i Tyresö
- Bilaga 3 Transitleddning DN 500





Ledning för grävning i Tyresö



Stadsbyggnadskontoret 2010-03-30

Inledning

Dessa anvisningar har tagits fram i samarbete mellan tekniska kontoret och stadsbyggnadskontoret för att ge vägledning till de som arbetar på eller i kommunens allmänna platsmark såsom gator, park eller naturmark.

Syfte

Syftet med dessa anvisningar är att uppnå ett smidigt och enkelt samarbete mellan kommunen och de som avser att gräva i kommunens mark med tydliga riktlinjer vad som gäller både innan, under och efter utfört arbete. Dessutom syftar detta dokument till att skapa ökad samordning av arbeten mellan olika aktörer som har anläggningar på eller i kommunens mark.

Anvisningarna är även till för att på ett smidigt sätt kunna hänvisas till, både i övergripande markavtal med stora ledningsdragande företag samt vid enstaka nyttjanderättsavtal där ledningar eller andra anläggningar grävs ned i kommunens mark.

Innehållsförteckning

| | |
|-----------------------------|---|
| Inledning..... | 1 |
| Syfte..... | 1 |
| Innehållsförteckning..... | 2 |
| Kommunens skyldigheter..... | 3 |
| Den sökandes ansvar..... | 3 |
| Innan arbetet börjar..... | 3 |
| Under arbetets gång..... | 4 |
| Återställning..... | 4 |
| Efter utfört arbete..... | 5 |

Kommunens skyldigheter

Kommunen som markägare och väghållare har det övergripande ansvaret för säkerhet och framkomlighet vid arbeten på och i kommunens allmänna platsmark. Kommunen ska även kontrollera att dessa anvisningar följs.

Överenskommelser som reglerar rätten att förlägga, bibehålla och nyttja anläggning i allmän platsmark samt ersättning, upplåtelseid och regler kring flyttning eller ändring m m regleras i ett övergripande markavtal mellan ägaren till anläggningen och kommunen. Godkännande av föreslagna lägen görs genom schaktstillstånd som meddelas av tekniska kontoret i samråd med stadsbyggnadskontoret.

Då en ansökan avser en engångsföreteelse upprättas ett särskilt nyttjanderättsavtal endast för denna anläggning.

Sökandens skyldigheter

De som projekterar, upphandlar, planerar eller utför ett arbete som tar kommunens allmänna platsmark i anspråk ska ha kunskap om de lagar och regler som gäller kring detta.

Innan arbetet börjar

Ansvarig entreprenör ska senast 2 veckor innan arbetet påbörjas lämna in ansökan om schaktningstillstånd till tekniska kontoret. Ansökningsblankett finns att hämta på www.tyreso.se. Utöver uppgifterna på ansökningsblanketten ska följande uppgifter bifogas ansökan:

- En situationsplan som tydligt visar de område som är tänkt att tas i anspråk, för bodar, upplag av material och massor samt vilken del av ytan som kommer att omfattas av ingreppet.
- En principsektion som visar schaktdjup och de ledningar som redan finns på platsen.
- Ev. trafikordningsplan (se nedan)
- Ansvarsförsäkring
- En redovisning av hur energiförbrukningen ska hållas på en så låg nivå som möjligt

Grävning i kommunens mark får inte påbörjas förrän kommunen har meddelat schaktningstillstånd.

Om andra markägare eller väghållare förutom kommunen berörs ska även dessa kontaktas och medge den aktuella åtgärden.

Vid avstängningar av gator ska samtliga berörda fastighetsägare och affärsinnehavare meddelas minst en vecka innan arbetet inleds. Vid arbeten av större omfattning ska även allmänheten informeras på ett lämpligt sätt i god tid innan arbetet inleds.

Vid omfattande arbeten som kan medföra störningar för trafiken ska en trafikordningsplan upprättas, denna ska godkännas av kommunens trafikingenjör. I dessa fall ska även en besiktning av arbetsområdet utföras tillsammans med trafikingenjören innan arbetet inleds. Eventuella avvikelser från trafikordningsplanen ska godkännas av trafikingenjören (exempelsamling på trafikordningsplaner finns på Vägverkets hemsida www.vv.se). Arbetsområdet ska utmärkas i enlighet med trafikordningsplanen, dessutom ska kraven på gatuarbeten i Tyresö kommuns ”Tillgänglighetshandbok”

uppfyllas. Om kommunen bedömer att arbetsområdet är farligt från trafiksäkerhetssynpunkt kan kommunen kräva att arbetet stoppas till dess att säkerheten har förbättrats.

För att disponera allmän platsmark för annan verksamhet kopplad till vägarbetet t ex uppställning av bodar eller upplag av material krävs tillstånd av polismyndigheten. Kontakta Tyresö kommuns miljö- och trafikenhet för vägledning kring detta.

Flera åtgärder som t ex uppställning av bodar, ändring av befintlig marknivå och anläggande av upplagsplatser är bygglovspliktiga, kontakta Tyresö kommuns bygglovsenhet för mer information kring detta.

I planeringsskedet av arbetet ska övriga ägare av anläggningar inom området kontaktas för samråd kring det kommande arbetet. Innan arbetet påbörjas ska befintliga anläggningar inom området tydligt märkas ut. Anläggningsägare ska även ges möjlighet att utföra service och reparationer på sina anläggningar i samband med arbetet.

Den sökande ska även kontakta Lantmäteriet för att ansöka om återutstakning av gränsmarkeringar som kan ha rubbats ur sitt läge under arbetets gång. Detta bekostas av den sökande.

Om arbetet berör en fast fornlämning ska tillstånd inhämtas från Länsstyrelsen innan arbetet påbörjas.

Under arbetets gång

Under arbetets gång är det av största vikt att alla verkar för att buller och andra störningsmoment som omgivningen kan drabbas av blir så litet som möjligt.

De krav på maskiner och transporter som ställs i Sveriges kommuner och landstings skrift "Miljökrav på väghållare" ska uppfyllas.

Återställning

För att försäkra sig om att det i framtiden inte kommer att uppstå merkostnader för kommunen för underhåll och reparation till följd av bristfälligt återställande ställs krav på hur detta ska utföras.

Återfyllnadsmassor ska ha samma tjälfarlighetsklass som omgivande mark.

Understoppning, kringfyllning och packning kring befintliga ledningar görs enligt den senaste utgåvan av "AMA Anläggning".

Om trafiksinal, skylt, vägmarkering eller annan anläggning skadas eller rivs under arbetets gång, inom eller i anslutning till arbetsområdet, ska denna återställas till ursprunglig standard och placering.

Natur och parkmark Återfyllning kan ske med schaktmassor till visst djup under ursprunglig markyta. Beroende på vilken typ av mark det handlar om tillämpas följande djup:

- Gräsyta 0,2 m
- Planteringsyta och trädgrop 0,5 m
- Naturmark 0,1 m

På återfyllningen ska uppfyllning ske med ogräsfri växtjord (matjord) upp till ca 0,1 m över ursprunglig markyta för att ta upp sättningar i växtjorden. Den återställda ytan ska vara väl avjämnad.

Återställning av vegetationsmark utförs med samma växtlighet som fanns där innan arbetet påbörjades, antingen med nya eller återplanterade växter och träd. Växterna ska skötas tills de är väl etablerade. Gräsytor ska besås och skötas tills gräset är väl etablerat.

Mark som inte direkt utsätts för ingrepp, men som ändå påverkas av t ex transporter, upplag m m ska återställas till samma skick som innan arbetena påbörjades.

Vid återställning av lekyta ska sandlagret ha en tjocklek på minst 0,4 m.

Ytbeläggning. Asfaltbeläggning ska återställas till ursprunglig tjocklek, dock minst 40 mm. Skarvar mot befintlig beläggning ska flyttas 0,5 m in på befintlig beläggning så att skarven hamnar på orört underlag. För gator med AG + toppbeläggning (normalt huvudgator) ska skarven mellan asfaltlagren vara förskjuten ytterligare 0,2 m genom anslutningsfräsning enligt figur 1.



Fig 1: Återställning för gator med AG + toppbeläggning.

I de fall att storleken på kvarvarande asfaltremsa understiger 1,0 m, räknat mot kantstöd eller liknande så ska även denna yta ersättas med ny asfaltbeläggning. Om schaktet omfattar mer än halva vägbredden ska hela ytan beläggas med ny asfaltbeläggning.

Beläggningar som utförs mellan 15/10 – 1/5, ska fräsas och beläggas på nytt under perioden 15/5 – 30/9.

Gruslitlager återställs med samma typ som ursprungligt slitlager och med en tjocklek på minst 50 mm

Återställning av plattor, marksten, kantstöd eller dylikt ska, om inte annat avtalas med kommunen, ske med ursprungliga plattor eller nya av samma typ som den ursprungliga ytan bestod av. Det område som beläggs ska sträcka sig minst en plattbredd utanför schaktkanten.

Efter utfört arbete

När arbetet är genomfört och arbetsplatsen är återställd ska en anmälan till kommunens trafikingenjör göras om slutbesiktning. Sökanden har ett garantiansvar i 2 år på utförda arbeten. Fel som inom 2 år uppstår i återställd yta eller till följd av återställning, efter det att återställningsarbetet slutförts och godkänts av kommunen vid slutbesiktning, ska åtgärdas av sökanden på dennes bekostnad. Eventuella förändringar av anläggningen ska redovisas på en relationsritning.

Vid slurbesiktning kontrolleras att:

- Återställning av de ytor där ingreppet skett samt det övriga arbetsområdet uppfyller de krav som redovisas under rubriken återställning ovan.
- Inga skador har uppkommit på mark eller vegetation som omger arbetsområdet

Senast 4 veckor innan garantitiden (2 år) går ut ska den sökande kalla kommunens trafikingenjör till en garantibesiktning av den återställda ytan.

Vid garantibesiktning kontrolleras att:

- Ingen nivåskillnad eller öppna skarvar finns mot ursprunglig beläggning
- Beläggningsen är homogen och har en tät struktur utan antydan till sprickor
- Vegetation inte uppvisar några skador som är att härleda till arbetet
- Inga sättningar finns i grön- eller grusytor
- Återplanterat växtmaterial är väl etablerat och i gott skick

