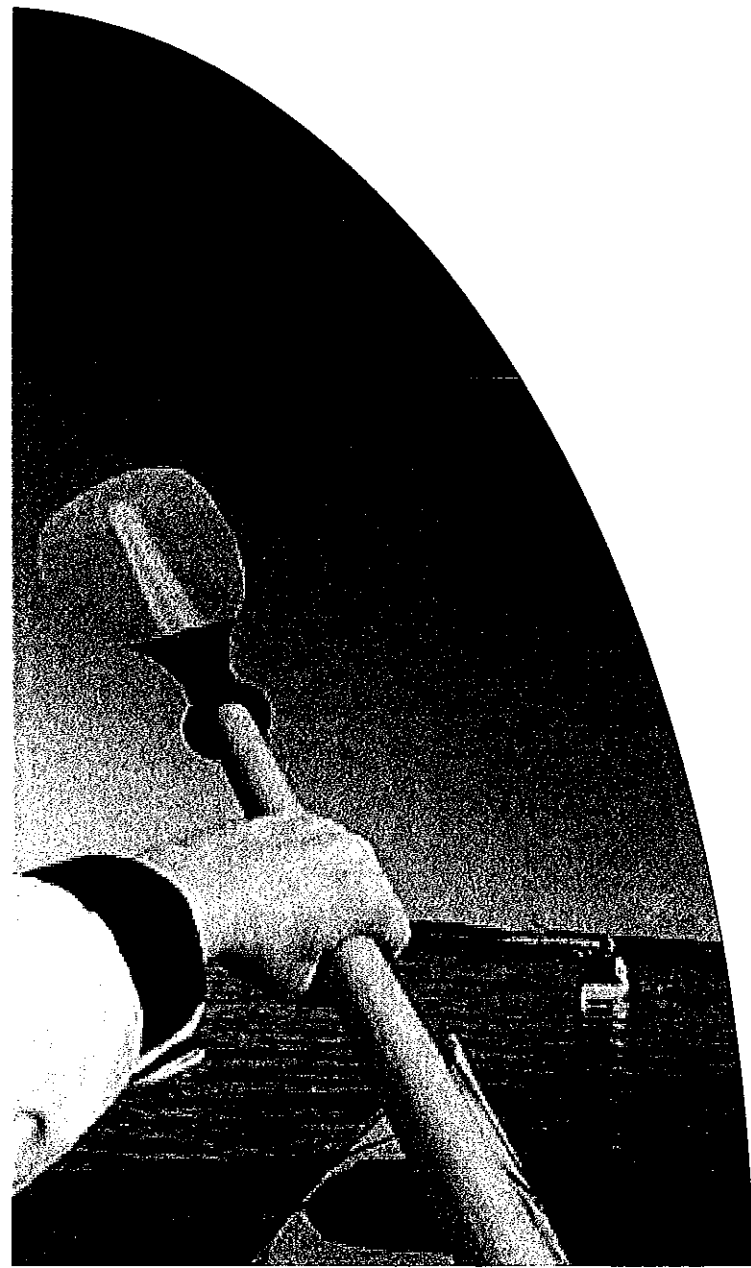


Tyresö kommun

Delårsbokslut per 31 augusti
Prognos för 2008

Justerat enligt kommunstyrelsens beslut 2008-09-30



tyresö kommun



INNEHÅLLSFÖRTECKNING

1. DEN SVENSKA EKONOMIN	3
1.1 Konjunkturutveckling	3
1.2 Sverige i siffror	4
2. UTVECKLINGEN I TYRESÖ KOMMUN	4
2.1 Befolkningen i Tyresö ökar långsammare än beräknat	4
2.2 Arbetslösheten i Tyresö fortsätter att minska	4
2.3 Sjukfrånvaron ökar	4
2.4 Viktiga händelser i kommunen	5
3. EKONOMISK UPPFÖLJNING PER 31 AUGUSTI, 2008	6
3.1 Förutsättningar	6
3.2 Delårsresultat och prognos för året	6
3.3 Skatteintäkter och övrig finansförvaltning	7
3.4 Nämndernas driftbudget	7
3.5 Resultat- och balansenheter	8
3.6 Investeringsuppföljning	8
3.7 Kommunala bolag	8
4. MÅLUPPFÖLJNING	8
5. DRIFTREDOVISNING OCH RESULTATRÄKNING	16
UTFALL OCH PROGNOSE PER ANSLAG	18

Bilaga 1: Resultat- och balansräkning

Bilaga 2: Balansräkning inkl prognos samt finansieringsanalys

Bilaga 3: Investeringsuppföljning

Bilaga 4: Resultatenheter

1. Den svenska ekonomin

1.1 Konjunkturutveckling

Världsekonomin har vuxit starkt de senaste åren, men i år och nästa år minskar den globala BNP-tillväxten ner. BNP-tillväxten inom OECD-länderna beräknas bli endast 1,7 % både 2008 och 2009. Detta gör att priserna på energi och andra råvaror stabiliseras. Nedgången i världsekonomin är dock inte lika stark som 2001-2002, vilket beror på att tillväxten utanför OECD-området även i fortsättningen beräknas bli hög.

Mot slutet av nästa år bör den internationella konjunkturen kunna vända uppåt. Detta sker först i USA, då beräknas fallet på huspriser ha stabiliserats och investeringarna beräknas också ta fart under 2009. Den expansiva ekonomiska politiken kommer också att bidra till att den globala BNP-tillväxten vänder uppåt.

Inflationen inom OECD-området är fn hög, vilket ger en restriktivare penningpolitik på kort sikt. Under 2009 bör dock räntorna kunna falla tillbaka pga det låga resursutnyttjandet och att priserna på olja och andra råvaror stabiliseras.

Utvecklingen under sommaren har visat att också Sverige befinner sig i en konjunkturedgång. De indikatorer som finns på BNP-utvecklingen första halvåret visar att en BNP-tillväxt på nästan 0. Prognosen för BNP 2008 (korrigerat för antal arbetsdagar) visar en BNP-tillväxt på 1,4 %, vilket är en halvering jämfört med 2009.

Både exporten och den inhemska efterfrågan utvecklas svagare än tidigare. Ca 80 % av vår export riktas mot OECD-länderna som också går in i en konjunkturedgång. Till nedgången bidrar också de sjunkande börskurserna och de högra bolåneräntorna. Även prisstegringarna på energi och livsmedel som sker internationellt påverkar Sverige negativt.

Trots konjunkturedgången har arbetsmarknaden utvecklats positivt under 2008. Sysselsättningen har ökat under första halvåret 2008. Däremot har arbetsproduktiviteten utvecklats sämre än väntat under 2008. Prognosen för arbetsproduktiviteten under de närmaste åren har därför justerats nedåt. Troligen är det mest tillfälliga faktorer som påverkar arbetsproduktiviteten, bl a att företagen har missbedömt efterfrågeutvecklingen. Dock får detta till följd att vinstmarginalerna sjunker och därmed minskar förmodligen nyanställningarna för att förbättra produktiviteten. Detta ger att sysselsättningen inom industrin minskar och att de senaste årens sysselsättningsstillväxt inom tjänstenäringarna bryts. Arbetslösheten beräknas öka från 5,9 % 2008 till 6,7 % 2010.

Konjunkturen beräknas förstärkas något av en expansiv finanspolitik 2009 och 2010. Mer resurser beräknas tillföras den offentliga sektorn, särskilt kommunsektorn.

Inflationstakten har ökat till 4,4 %. Om man undantar energi, livsmedel och räntor så är dock inflationstakten enbart på ca 1 %. Då prisstegringarna på energi och livsmedel beräknas avta faller inflationstakten tillbaka till ca 2 % sommaren 2009. Den minskande inflationstakten gör att riksbanken under 2009 kan sänka styrräntan. Mot slutet av 2009 beräknas styrräntan uppgå till 3,75 %.

Avtalsrörelsen 2007-2009 gav högre centrala avtal jämfört med den tidigare perioden, vilket inte var oväntat med tanke på den starka utvecklingen av arbetsmarknaden. Lönerörelsen 2010 beräknas dock ske under svagare period, vilket gör att utfallet av dessa nya centrala avtal beräknas bli lägre.

1.2 Sverige i siffror

Nedan visas ett urval av konjunkturinstitutets bedömningar (Miljarder kronor, samt årlig procentuell förändring)

	2007	2007	2008	2009	2010
BNP	3 071	2,7	1,7	1,4	3,3
Reguljär sysselsättningsgrad (20-64år)*		79,4	80,2	79,9	80,0
Arbetslöshet*		6,2	5,9	6,5	6,7
Personer i arbetsmarknadspolitiska åtgärder*		1,9	1,8	1,9	2,0
Hushållens konsumtionsutgifter	1 434	3,0	1,6	2,2	3,1
Disponibel inkomst för hushåll (realökning)		4,3	3,4	3,2	3,0
Offentliga konsumtionsutgifter	797	1,1	0,7	1,0	2,1
Fasta bruttoinvesteringar	582	8,0	4,2	1,9	3,3
Export av varor och tjänster	1 609	6,0	5,0	3,9	6,0
Import av varor och tjänster	1 375	9,7	4,7	3,9	6,2
Svenska styrräntan i slutet av året*		4,00	4,50	3,75	3,50
Konsumentprisindex*		1,7	3,8	2,5	1,6

* Ej årlig procentuell förändring

2. Utvecklingen i Tyresö kommun

2.1 Befolkningen i Tyresö ökar långsammare än beräknat

Befolkningen i Tyresö kommun uppgick den 31 juli 2008 till 42 148 personer. Den största avvikelserna gentemot befolkningsprognosen är att vi haft en nettoutflyttning på 74 personer fram till den 31 juli medan vi i befolkningsprognosen räknar med en inflyttning på 190 personer för helår. Bland annat är inflyttningen av barnfamiljer lägre än beräknat.

2.2 Arbetslösheten i Tyresö fortsätter att minska

Den 31 augusti 2008 var 377 personer i Tyresö kommun inskrivna hos Arbetsförmedlingen vilket är en minskning med 133 personer jämfört med samma period förra året. Antalet arbetslösa motsvarar 1,4 procent av den arbetsföra befolkningen i kommunen. 122 personer, eller 0,5 %, befann sig i arbetsmarknadsprogram vid utgången av augusti, vilket är en ökning med 48 personer (0,2 procentenheter) jämfört med samma period 2007. Antalet arbetslösa ungdomar har minskat med 25 personer till 68, det motsvarar en minskning med 0,8 procentenheter jämfört med augusti 2007. Ungdomar som befinner sig i arbetsmarknadsprogram har ökat från 1 person per den sista augusti 2007 till 16 personer i år. Andelen ungdomar som befinner sig i arbetsmarknadsprogram motsvara 0,5 procent och är en ökning med 0,5 procentenheter jämfört med samma period förra året.

2.3 Sjukfrånvaron ökar

Sjukfrånvaron i Tyresö kommun har jämfört med samma period förra året ökat totalt med 0,2 procentenheter, detta efter att ha minskat under senare år. Siffrorna baserar sig på alla anställda inklusive vikarier. Utvecklingen illustreras i följande diagram.

Diagram 1

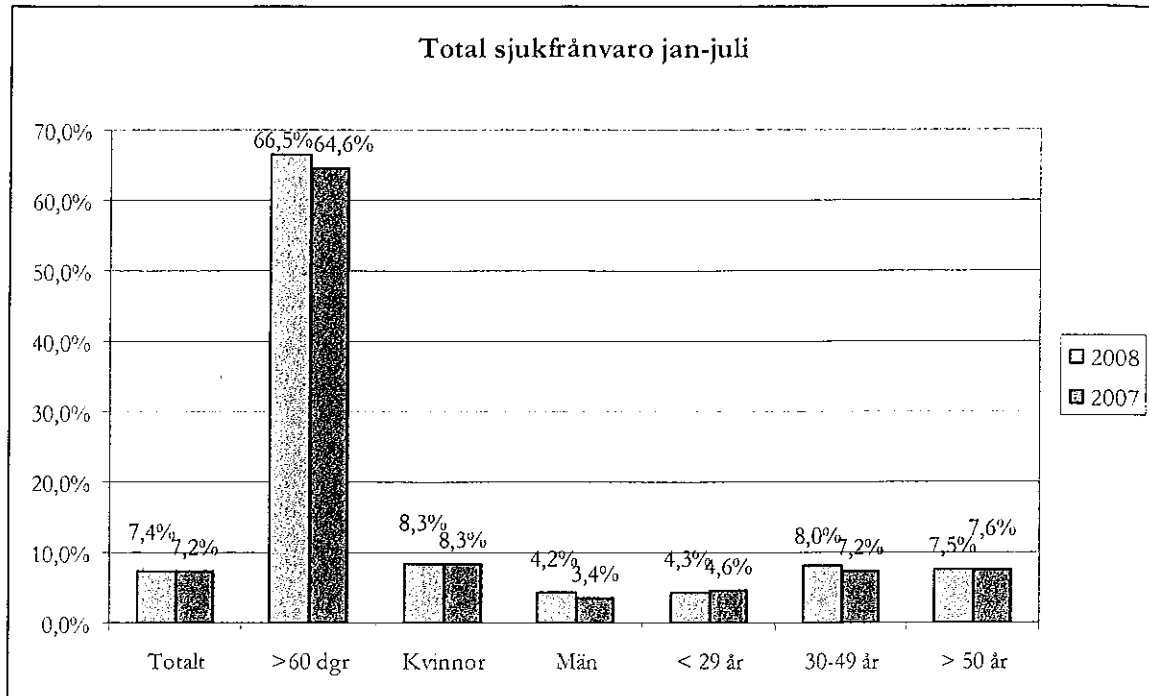
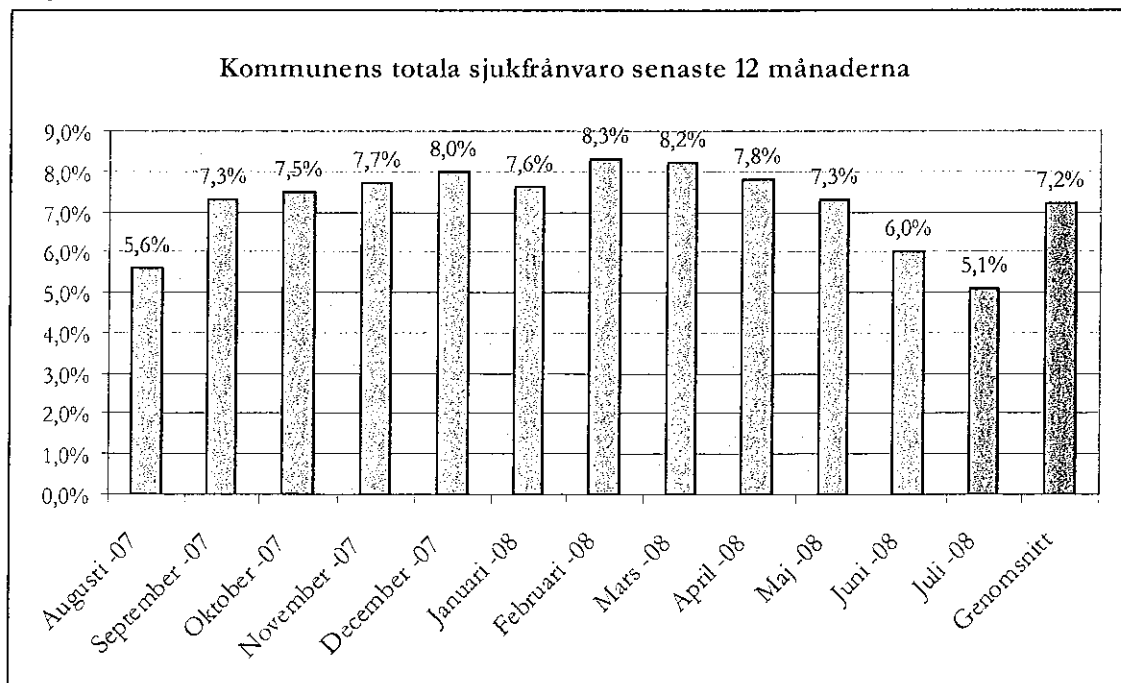


Diagram 2 visar kommunens totala sjukfrånvaro under de senaste 12 månaderna.

Diagram 2



2.4 Viktiga händelser i kommunen

- I mars invigdes kommunens nya entré och servicecenter.
- I början av året vann Tyresö kommun överlägset priset som bästa UF-kommun inom ung företagsamhet i Stockholms län.

- 1 april slogs miljökontoren i Haninge, Nynäshamn och Tyresö ihop till ett gemensamt miljöförbund – Södertörns miljö- och hälsoskyddsförbund.
- I april antogs en ny översiktsplan för kommunen.
- En guidad bussrundtur för nyinflyttade genomfördes i maj.
- I juni tilldelades Trollängens äldreboende 2008 års kvalitetspris och fritidsgårdsverksamheten fick hedersomnämning.
- I slutet av augusti invigdes den nya Föreningsgården vid Nyboda skola.
- Under året har en stor skräpkampanj genomförts – Vem bryr sig? Kommunen har samarbetat med skolungdomar och företagare för att förändra beteendet kring nedskräpning.
- Öppna förskolan har flyttat till nya lokaler
- Kommunstyrelsen har beslutat att pröva med en så kallad medborgarpanel för att öka tyresöbornas engagemang i kommunens beslutsprocesser.
- Tre nya promenadkartor har tagits fram.

3. Ekonomisk uppföljning per 31 augusti, 2008

3.1 Förutsättningar

Denna rapport innehåller ett delårsutfall för perioden januari – augusti 2008 samt en prognos för helårsresultatet. Samtliga väsentliga poster har periodiserats enligt anvisningar.

Utfallet av investeringarna efter första åtta månader presenteras i rapporten. Dessutom redovisas en helårsprognos för investeringarna. Med det som utgångspunkt görs en prognos för upplåningen för resten av året.

Utfallet per augusti och prognos för året presenteras också för kommunens resultatenheter.

I uppföljningen har 0,4 miljoner för cafeteriavksamheten flyttats från gymnasieanslaget till fritidsanslaget.

3.2 Delårsresultat och prognos för året

Resultatet för Tyresö kommun per 31 augusti, 2008 är + 63,0 miljoner, vilket är ett överskott för perioden på 41,1 miljoner.

Prognosen för året är ett resultat på + 55,2 miljoner. Då budgeterat resultat för 2008 är 33,2 miljoner innebär det ett överskott jämfört med budget på 22,0 miljoner.

Försäljning av Tyresögården och andra reavinster beräknas uppgå till 21,8 miljoner.

Omstruktureringskostnaderna inom äldreomsorgen prognostiseras uppgå till 4 miljoner. Sammantaget innebär detta att den reguljära kommunala verksamheten prognostiseras bli 4,2 miljoner bättre än budgeterat.

De prognostiserade avvikelserna från budgeterade intäkter och kostnader förklaras närmare i följande avsnitt samt i de kommentarer som respektive förvaltning lämnat till de olika anslagen.

3.3 Skatteintäkter och övrig finansförvaltning

Sammantaget beräknas utfallet av skatteintäkter, fastighetsavgift och utjämningsystem bli 8,4 miljoner lägre än budgeterat.

Kostnaderna för pensioner prognostiseras bli bättre än budgeterat. Istället beräknas de finansiella kostnaderna bli högre än budgeterat. Sammantaget prognostiseras den övriga finansförvaltningen (inklusive ovan beskrivna reavinster) bli 28,6 miljoner bättre än budgeterat.

3.4 Nämndernas driftbudget

Kommunstyrelsens anslag redovisar sammantaget ett överskott på 5,4 miljoner kronor. Till största delen hänförs detta överskott till väghållningen på grund av den milda vintern samt kansli och personalkontoret. Tillsammans med park, idrott och friluft redovisar väghållningen ett överskott på 3,5 mkr. Väghållningen prognostiserar ett överskott på helåret på 2 mkr. Verksamheterna för styrning och ledning redovisar tillsammans ett resultat på 2,6 mkr där 2,4 mkr är kansli och personalkontorets överskott. Verksamheterna för exploatering, hållbar utveckling och miljö redovisar ett samlat överskott på 1 mkr, främst beroende på lägre kapitaltjänstkostnader än budgeterat. Renhållningsverksamheten redovisar ett mindre överskott medan VA-verket redovisar ett underskott på 1,5 mkr per den sista augusti. Årsprognosen för VA-verket redovisar ett underskott på 1 mkr.

Inom *gymnasie- och arbetsmarknadsnämnden* blir utfallet efter åtta månader ett överskott på 7,6 miljoner kronor. Främst beror överskottet på lägre kostnader jämfört med budget för elevsättningar, till Tyresö gymnasium och till friskolor. Fler elever har valt skolor i andra kommuner till läsåret 08/09. Då priserna generellt är högre för gymnasieutbildningar i andra kommunala skolor jämfört med priserna på Tyresö gymnasium och i friskolor kommer detta att medföra ökade kostnader under hösten. Detta ger en prognos för året på ett mindre underskott för gymnasiet. Arbetscentrum redovisar ett överskott på 0,9 mkr per den sista augusti, delvis på grund av att arbetsmarknadsåtgärderna fram till augusti har legat på en lägre nivå jämfört med budget. Även C3L redovisar ett överskott. Skolverket har godkänt två yrkesförarutbildningar för 2008 vilket genererar såväl högre kostnader som intäkter och resulterar i ett överskott på 1,6 mkr.

Kultur- och fritidsnämnden avslutar de första åtta månaderna med ett överskott på nästan 1,8 miljoner kronor. Främst beror detta ökade intäkter inom verksamheterna för bibliotek och kultur. Prognosen för året är enligt budget.

Barn- och utbildningsnämnden redovisar ett överskott för perioden på 6,9 miljoner kronor. Resultatet hänförs främst till grundskolans överskott på 6,1 mkr och beror till största delen på högre intäkter från andra kommuner, föräldrar och statsbidrag. Särskolan och fritidsgårdarna redovisar båda mindre överskott. Nämndens prognos för året är ett överskott på nästan 4 mkr. Detta beror bland annat på obudgeterade intäkter bland annat för statsbidrag, enheternas egna intäkter samt moms och ersättningar för elever från andra kommuner. Årsresultatet kommer att påverkas av enheternas förmåga att återbetala tidigare års underskott samt hur centrumskolorna lyckas hantera den relativt kraftiga elevminskningen, det vill säga minskade intäkter ht 08/09

Utfallet för *socialnämnden* efter åtta månader visar ett underskott på 0,6 miljoner. Största orsaken till underskottet finns inom individ- och familjeomsorgen på grund av att anmälningar och placeringskostnader fortsätter att öka för barn och ungdomar. Verksamheten arbetar kontinuerligt med att effektivisera och förbättra verksamheten för att få ner underskottet. Bland annat ses rutiner för återsökning av medel från migrationsverket över och insatser ges i egen regi istället för extern öppen vård. Prognosen för året är ett underskott på 1 mkr.

3.5 Resultat- och balansenheter

Sammantaget hade kommunens resultat- och balansenheter en ingående balans vid årets början på -0,5 miljoner. Utfallet per augusti redovisar ett resultat på -1,9 miljoner.

Resultatenheterna redovisar en sammantagen prognos för året på -4,8 miljoner. Det innebär att prognosen för den utgående balansen 2008 blir -5,3 miljoner.

Centrumskolornas resultat 2008 prognostiseras till cirka -2,6 miljoner. Tillsammans med en negativ ingående balans från 2007 (dvs efter tidigare avskrivning med 1,1 miljoner) prognostiseras det ackumulerade utfallet till -4,9 miljoner. Årets utfall på -2,6 miljoner är ett resultat av att färre elever hösten 2008 sökt sig till Centrumskolorna samt ett högre kostnadsläge än vad intäkterna motsvarar för samma period. I det negativa resultatet ingår en rationalisering från och med hösten 2008. Den negativa trenden vänder från och med augusti.

Underskottet på Bergfoten/Njupkärr kan förklaras med att enhetens förskolor har fått färre barn än budgeterat.

Resultatenheterna på Tyresö gymnasium räknar med lägre intäkter jämfört med budget till följd av färre elever till höstterminen än beräknat. I dagsläget bedöms intäktsminskningen kunna hanteras delvis med hjälp av åtstramningar och översyn av budgeterade kostnader samt utnyttjande av den ingående balans för överskott från tidigare år på 589 tkr.

Åtgärder som vidtagits vid Tyresö gymnasium för att undvika underskott är klassammanslagningar, översyn av tjänsteplaneringen samt återhållsamhet vid inköp på hela enheten.

I bilaga 5 redovisas en sammanställning över resultatenheterna.

3.6 Investeringsuppföljning

Investeringsutgifterna uppgår till 84,7 miljoner netto per augusti 2008. Om investeringsplanerna genomförs enligt prognos och driftresultatet blir + 55,2 miljoner enligt prognos, kommer upplåningen att öka med 49 miljoner under 2008. Det innebär att den totala upplåningen stiger från 370 miljoner 2007 till 419 miljoner 2008.

3.7 Kommunala bolag

Tyresö Bostäder visar ett resultat per den sista augusti för den ordinarie verksamheten på 10,6 miljoner kronor. Prognosen för helåret visar på ett resultat på 14,9 miljoner kronor för den ordinarie verksamheten, vilket är en förbättring på 0,7 miljoner kronor jämfört med budget. Till delårsbokslutet tillkommer också en reavinst på netto 24,8 miljoner kronor, vilket gör ett totalt resultat på 35,3 miljoner kronor.

Näringslivsbolagets resultat per den sista augusti är ett underskott på 0,5 miljoner kronor.

4. Måluppföljning

I strategi- och budgetplanen för 2008 finns totalt 30 mål för kommunen. Vid delårsbokslutet per den 31 augusti är ett mål redan uppfyllt, 16 mål beräknas bli uppfyllda under året, fem mål beräknas delvis bli uppfyllda och tre mål beräknas ej bli uppfyllda under året.

Kommunens åtaganden för att uppnå de **kommungemensamma** målen om ökad delaktighet för personer med funktionshinder, uppskjuten alkoholdebut, upplevd trygghet och ökad fysisk aktivitet och goda matvanor beräknas med något undantag bli genomförda under året. Det är ändå svårt att bedöma om målen kommer att uppnås eftersom det till stor del påverkas av förhållanden som kommunen inte råder över

Inom **kommunstyrelsens** verksamhetsområde är redan fyra mål uppfyllda eller beräknas bli uppfyllda under året. Ett mål kommer delvis att uppfyllas. Ett mål kommer ej att uppfyllas.

Inom **gymnasie- och arbetsmarknadsnämndens** verksamhetsområde är två mål uppfyllda eller beräknas bli uppfyllda under året. Ett mål beräknas delvis bli uppfyllt.

Kultur- och fritidsnämndens tre mål beräknas bli uppfyllda under året.

Inom **barn- och utbildningsnämndens** verksamhetsområde beräknas fyra mål uppfyllas under året. Två mål kommer ej att uppfyllas.

Inom **socialnämndens** verksamhetsområde beräknas tre mål uppfyllas under året, två mål beräknas bli delvis uppfyllda.

I det följande avsnittet redovisas den bedömda måluppfyllelsen för respektive mål.

Kommungemensamma mål

Handikapplanen

Mål: Ökad delaktighet för personer med funktionshinder, vilket är en markering att funktionshindrades delaktighet i samhällslivet måste ses som en process mot målet full delaktighet.

Åtaganden:

Genomförande av de åtgärder som presenteras inom handikapplanen
Insatser under 2008 kommer exempelvis att vara:
Tillgänglighetsförbättringar i kommunens skolor och förskolor
Resurser avsätts för fritidsaktiviteter för funktionshindrade barn
Fortsatta förbättringar av möjligheter till vuxenstudier
Deltagande i arbetsmarknadsprojekt för funktionshindrade

Åtagandena beräknas bli uppfyllt

Insatserna kommer att slutföras under året.

Brott- och drogförebyggande arbete

Mål: Alkoholdebuten ska skjutas upp

Åtagande:

Målet mäts genom drogvaneundersökningar

Åtagandet beräknas bli uppfyllt

Drogvaneundersökningar planeras hösten 2008.

Mål: Alla tyresöbor ska känna sig trygga och säkra i kommunen och i sitt bostadsområde, under dygnets alla timmar. Den upplevda tryggheten hos allmänheten ska successivt öka.

Åtagande:

Målet mäts genom SCB-enkät

Åtagandet beräknas bli uppfyllt

Genom de nya uppsökarna (socialförvaltningen) är ett intensifierat arbete med ungdomar som riskerar att utvecklas negativt påbörjat

Folkhälsa

Mål: Ökad fysisk aktivitet

Åtagande:

Förbättrad skyltning av promenadvägar
Åtgärdsplan för säkra skolvägar

Åtagandet beräknas bli uppfyllt

Rapporten Säkra skolvägar är klar och lämnad till kommunstyrelsens utskott. Vid Fårdala skola har två vandrande skolbussar startats och under våren togs tre nya promenadkartor fram.

Mål: Goda matvanor och säkra livsmedel.

Åtagande:

Redovisa vissa åldersgruppers längd- och viktutveckling (BMI)
Erbjudande om samtalsgrupp för överviktiga ungdomar
Stödja samverkan med Korpen och föreningslivet
Plan för långsiktig utveckling av produktion av mat för äldre tas fram

Åtagandet beräknas bli delvis uppfyllt

Skolhälsovården gör inga sammanställningar av elevhälsa. Projektet "Väx i din vikt" avslutades i juni 2008. Under året kommer även socialförvaltningen lämna förslag angående plan för långsiktig utveckling av produktion av mat för äldre.

Kommunstyrelsen

Mål: Ökad kvalitet och service – Tillgänglighet ska öka och bemötande bli bättre

Åtagande:

Mäts genom brukarundersökning

Åtagandet beräknas bli uppfyllt

Åtagande:

5 nya servicetjänster inom servicecenter i slutet av 2008 i förhållande till starten 2007-12-13

Åtagandet redan uppfyllt

Åtagande:

Antalet besvarade samtal via telefon ökar

Åtagandet beräknas bli uppfyllt

Åtagande:

Minst 70 % av de bygglovssökande är nöjda med servicen

Åtagandet beräknas bli uppfyllt

Kundenkäten som mäter sökandes nöjdhet har ännu ej genomförts. Kommer att göras under senare delen av året.

Åtagande:

Kommunens kvalitetsgarantier ska revideras och kompletteras under 2008

Åtagandet beräknas bli uppfyllt

En arbetsgrupp har haft mötet och kommer att fortsätta arbetet under hösten.

Mål: Sjukskrivningar hos personalen ska minska till 6 %

Målet:

Mäts av personalkontoret

Målet beräknas ej bli uppfyllt

Sjukskrivningarna hos personalen ligger på 7,4 % under perioden januari till juli.

Mål: En långsiktig hållbar och konkurrenskraftig utveckling av Tyresö Centrum

Åtagande:

Exploateringsavtal har träffats mellan kommunen och Rodamco/JM om utbyggnad av bostäder, kommersiella ytor på Domusängen (2008).

Åtagandet beräknas uppfyllas

Mål: Utveckling av LÄSK-område för arbetsplatser, bostäder och rekreation

Åtagande:

Skrubba Malmväg är utbyggd inklusive en sänkning av vägen i befintlig vägport vid planerad trafikplats "LÄSK" (2008).

Åtagandet beräknas ej bli uppfyllt

Arbetet beräknas utföras under 2009

Åtagande:

Minst 4 företag har träffat avtal om förvärv av mark i Skrubbatrangeln (2008).

Åtagandet beräknas ej bli uppfyllt

Mål: 200 nya bostäder per år

Målet beräknas bli uppfyllt

Ny förskoletomt har detaljplanlagt inom vid Solhem, Hästbo.

Utbyggnaden av varvsområdet har påbörjats efter att en tävling genomförts (2008/2009).

"Brädgårdsområdet" har förvärvats av kommunen och lagts ut som reservtomt för skoländamål i översiktsplanen.

En detaljplan för ett 60-tal seniorbostäder (+55-boende) vid Strandtorget/Maria Sofias väg har antagits.

Av de återstående detaljplaneetapperna för villabebyggelse har Sjöbacken (etappen 9 och 10) antagits under (2008) och etapp 13 under 2009. Därmed är 20 års planläggning för villabebyggelse i Tyresö Strandområdet avslutad.

Mål: Omvandling av Östra Tyresö mot året-runt boende

Åtagande:

Detaljplanerna för Måsvägen (etapp 6) och Ornäset (etapp 5) har antagits (2008).

Åtagandet beräknas bli uppfyllt

Åtagande:

Den första gatukostnadsutredningen för detaljplaneetapperna 2-6 är klar och har antagits av kommunfullmäktige (2008).

Åtagandet beräknas bli uppfyllt

Åtagande:

Brakmarsvägen har detaljprojekterats till och med bron vid Uddby minikraftverk. Detaljplaneläggningen och gatukostnadsutredningen för etappen 7 (Solberga med flera delar) har påbörjats (2008).

Åtagandet redan uppfyllt

Åtagande:

Utbyggnaden av sjöledningen för vatten- och avlopp till Raksta har fullföljts (2008).

Åtagandet redan uppfyllt
Arbete pågår, åtagandet kvarstår.

Mål: Grönt, snyggt och tryggt

Åtagande:

Åtgärder vidtas enligt den nya grönplanen (antas 2007)

Åtagandet beräknas bli uppfyllt
Grönplanen antogs 2008

Åtagande:

Medborgarna engageras mot nedskräpningen efter en utarbetad plan

Åtagandet redan uppfyllt

Under året har "Vem bryr sig?"-projektet genomförts. Det syftar till att engagera medborgarna samt göra dem mer medvetna om nedskräpningen i kommunen

Åtagande:

Med utgångspunkt från inventering av cykel och gångvägar 2007 vidta åtgärder för att öka trygghet, säkerhet och tillgänglighet på dessa.

Åtagandet beräknas bli uppfyllt

Cykel- och gångvägar har byggts längs Gudöbroleden mellan Alléplan och Sofiebergsvägen. För att skapa en tryggare miljö har förändringar i trafiken i anslutning till skolor utförts.

Åtagande:

Gång och cykelvägar runt Erstavik byggs (om avtal går att få till stånd)

Åtagandet beräknas ej bli uppfyllt

Inget avtal finns för närvarande

Åtagande:

Nya avtal har träffats med Nordiska Museet kring Tyresö Slott och Park för att utveckla området som besöksmål

Åtagandet beräknas ej bli uppfyllt

Nordiska museets styrelse har avslagit det avtalsförslag som har utarbetats .

Åtagande:

Införa fler 30 zoner om utvärdering av de två 30 zoner som införts 2007 är positiv. 2008

Åtagandet beräknas bli uppfyllt

Åtagande:

Övning och planering för att klara av krissituationer. 2008

Åtagandet beräknas bli uppfyllt

Övningar inplanerade under hösten 2008.

Åtagande:

Väl fungerande rutiner för systematiskt brandskyddsarbete på alla enheter. 2008

Åtagandet redan uppfyllt

Marsch plus är implementerat på alla enheter

Åtagande:

Löpande brotts- och säkerhetsinventering vid ombyggnation av centrumområdet och andra platser. 2008

Åtagandet beräknas bli uppfyllt

Åtagande:

Kommunens säkerhetspolicy kompletteras med tydliga och konkreta åtgärdsplaner för olika händelser. 2008

Åtagandet redan uppfyllt

Åtagande:

Organisera trygghetsråd i bostadsområden. 2008

Åtagandet beräknas bli uppfyllt

Ett trygghetsråd planeras i samarbete med flerfamiljsbostäder under hösten 2008.

Åtagande:

Organisera föräldra- och nattvandringar. 2008

Åtagandet redan uppfyllt

Åtagande:

Öka tryggheten runt kommunens skolor genom att genomföra trygghetsvandringar. 2008

Åtagandet redan uppfyllt

Två trygghetsvandringar har genomförts i Trollbäcken under våren. Fler vandringar planeras under hösten 2008.

Åtagande:

Slutföra projektet *Trygg i skolan*.

Åtagandet beräknas bli uppfyllt

Projektet avrapporteras i januari 2009

Åtagande:

Genomföra ny policy och handlingsplan, (och implementeringsplan), mot klotter och skadegörelse. 2008

Åtagandet redan uppfyllt

En policy är framtagen

Åtagande:

Starta grannstödsverksamhet, tillsammans med polisen och föreningen Grannstöd. 2008

Åtagandet beräknas ej bli uppfyllt

Pga svagt intresse från boende kommer kommunen tillsammans med polisen att först starta ett nätverk med grannsamverkan, detta för att väcka intresset för ett framtida grannstöd.

Åtagande:

Erbjuda föräldrar utbildning i ungdomars internetvanor i årskurserna 4 och 5

Åtagandet beräknas bli uppfyllt

Utbildningsinsatser är planerade under hösten 2008

Åtagande:

Med trafiknätanalysen för Tyresö centrum som grund införs 30-zoner under 2008/2009 utifrån de erfarenheter som vunnits från försöksområdena Sofieberg och Gimmersta

Åtagandet redan uppfyllt

Utbyggnad av 30-zoner är snart färdigställda i Fornudden och Persudde. Utbyggnaden i Sofieberg är redan avslutad.

Gymnasie- och arbetsmarknadsnämnden

Mål: Av de som deltar i utvecklingsförvaltningens utbildningar ska 5 procentenheter fler ha godkända betyg efter avslutad utbildning som kan leda till vidare studier.

Åtagandet beräknas bli delvis uppfyllt

För utbildning inom SFI kommer målet att uppfyllas.

Gymnasiet mäter andel behöriga till högskola och den siffran ökade från 86,0 2006 till 90,6 2007. Enligt preliminär statistik kommer den inte ha ökat ytterligare 5 procent till 2008. Officiell statistik presenteras i december.

Andel studerande på C3L som erhållit slutbetyg med betyg G ökade från 89,0 2007 till 89,6 2008. Målet har inte uppfyllts.

Mål: 65 % av inflyttade invandrare/flyktingar och arbetslösa i Tyresö kommun ska efter kontakt med utvecklingsförvaltningen gå vidare till arbete eller studier.

Målet beräknas bli uppfyllt

Öka andelen tyresöelever som har Tyresö gymnasium som sitt förstahandsval.

Målet redan uppfyllt
Andelen tyresöelever som valde Tyresö gymnasium ökade med 1 % till intagningen 08/09

Kultur- och fritidsnämnden

Mål: Öka föreningarnas delaktighet i kommunens verksamhet och främja föreningarnas inbördes samverkan

Målet beräknas bli uppfyllt
Ett föreningsråd är bildat. Utbildningar kommer att genomföras för styrelseledamöter i föreningar.

Mål: Öka barn och ungdomars deltagande i föreningslivet med 5 procent

Målet beräknas bli uppfyllt
Insatser har utförts i form av ökad information och marknadsföring. Kulturavdelningen bistår föreningarna med hjälp av marknadsföring av arrangemang. Det sker främst via "Det händer" bladet och evenemangs-kalendern på nätet.

Mål: Öka medborgarnas tillgänglighet till kulturaktiviteter

Målet beräknas bli uppfyllt
Nybodafestivalen arrangerades den 16-25 maj, som ett smakprov på hur det framtida kulturcentrum kan komma att te sig. Besökare hade möjlighet att se teater, dans och lyssna på musik.

Kulturavdelningen har arbetat med ökad tillgänglighet genom att sprida arrangemang på fler äldreboenden, arrangera författarbesök för vuxna på huvudbiblioteket och historiska guidningar i Alby. En kontakt med krögaren på Tyresö slott är etablerad i syfte att arrangera program där inom kort.

Barn- och utbildningsnämnden

Mål: Öka andelen familjer som får sitt förstahandsval till förskoleklass från 95 procent till 98 procent

Målet beräknas ej bli uppfyllt
95 procent fick sitt förstahandsval i skolvalet inför hösten 2008. Högre andel ej möjlig då platserna inte finns där familjerna bor och önskar skola.

Mål: Utveckla metoder för att mäta andelen familjer som får sitt förstahandsval till förskola.

Målet beräknas bli uppfyllt
Arbetet fortsätter. I brukarundersökning svarar 39 procent av föräldrar vars barn börjat förskola 2007 att de fått sitt förstahandsval tillgodosett. (6 % instämmer ej, 55 % vet ej)

Mål: Förbättra kontinuiteten mellan förskola – förskoleklass – grundskola

Målet beräknas bli uppfyllt

Samtliga enheter arbetar efter en plan för övergång mellan förskola och förskoleklass. Redovisning av hur arbetet går för övrigt i enheternas kvalitetsredovisningar 15 september.

Mål: Förbättra resultaten i grundskolan. Öka andelen avgångselever som når minst godkänt betyg i samtliga ämnen från 76,6 procent 2006 (prel. 73,9 procent 2007) till 80 procent.

Målet beräknas bli delvis uppfyllt

Enligt intern statistik var andelen elever som nått målen i samtliga ämnen 78 procent 2008. Arbetet fortsätter 2009.

Mål: Förbättra läsförmågan i grundskolan. Minska andelen elever i skolår 8 som enligt den årliga läsundersökningen visar stora lässvårigheter från 12 procent 2007 till 5 procent.

Målet beräknas ej bli uppfyllt

14 % av eleverna hade stora lässvårigheter i årets undersökning.

Mål: Utveckla formerna för näringslivssamverkan inom grundskolan

Målet beräknas bli uppfyllt

Samtliga enheter kommer till kvalitetsredovisning 15 september att ha tagit fram en plan för samverkan med näringsliv och närsamhälle.

Socialnämnden

Mål: Barn och unga ska ha goda uppväxtförhållanden och utslagning ska förhindras.

Mätning av måluppfyllelse:

Antalet tidiga förebyggande insatser ska öka jämfört med 2007, vilket mäts genom redovisning och jämförelser av antalet insatser mellan åren

Målet beräknas bli uppfyllt

Genom mobila teamet och de nya uppsökarna ökar de förebyggande insatserna. Mätning görs vid slutet av året

Mål: Vård och omsorg för utsatta familjer och vuxna ska erbjudas med god kvalitet och vara kostnadseffektiv

Mätning av måluppfyllelse:

Externa placeringar och köp av platser ska fortsätta minska. Mätning görs genom redovisning av antalet externa placeringar och köp av platser i förhållande till 2007.

Målet beräknas bli delvis uppfyllt

Andelen anmälningar inom Individ- och familjeomsorgen har ökat successivt vilket gör att antalet externa placeringar tvärtom ökat. Mätning görs vid årets slut.

Inom handikappomsorgen är trenden för köpta platser vikande. Istället satsas på insatser på hemmaplan.

Åtagande om att tillskapa två nya platser i särskilt boende för personer med psykiska funktionshinder kommer att uppfyllas. Servicelägenheterna på Alléplan har tillkommit med sex platser.

TYDA (daglig verksamhet) ökar med tre helårsplatser

Mål: Antalet invånare som behöver försörjningsstöd ska minska. Särskild tyngdpunkt ska läggas för att minska ungdomars beroende av försörjningsstöd.

Mätning av måluppfyllelse:

Mätning görs genom redovisning av antalet i jämförelse med föregående år. Särredovisning sker beträffande ungdomar.

Målet beräknas bli delvis uppfyllt

Förändringar i konjunkturen förutspås. Statliga ersättningssystem kan komma att påverka utfallet. En viss uppgång av antalet ärenden kan skönjas nu men är ännu marginellt.

Mål: Personer som bor på särskilda boenden och på boenden för funktionshindrade får en ökad livskvalitet i vardagen.

Mätning av måluppfyllelse:

Personer som bor på särskilda boenden och på boenden för funktionshindrade får en ökad livskvalitet i vardagen.

Målet beräknas bli uppfyllt

Fritidskonsulent har anställts via statliga stimulansmedel. Kulturombud på varje enhet inom äldreomsorgen har införts. Dessa arbetar för ett rikare innehåll i vardagen för de boende.

Frågan om socialt innehåll mm speglas i socialstyrelsens nationella undersökning.

Fritt val av två rätter till lunch, alla veckans dagar är under planering, och beräknas införas i okt -08

Mål: Äldre samt personer med funktionshinder får ökat inflytande och större valfrihet

Mätning av måluppfyllelse:

Mätning görs genom redovisning av antalet brukare som aktivt valt annan utförare än kommunen. Brukarnas syn på valfrihet och inflytande redovisas efter genomförda fokusgruppsintervjuer.

Målet beräknas bli uppfyllt

Antalet brukare som aktivt valt privat hemtjänst har ökat från totalt 29 i juli 2007 till 104 samma period 2008.

Socialstyrelsen kommer att under hösten 2008 göra en nationell brukarundersökning gällande synen på inflytande inom äldreomsorgen i samtliga kommuner.

Inom handikappomsorgen kommer frågorna att avspeglas i den uppföljning som avser en genomförd studie

Mål: Verka för att alternativa boendeformer utvecklas utifrån de äldres behov

Mätning av måluppfyllelse:

Redovisning av planering som sker i samverkan med pensionärsrådet, berörda förvaltningar och övriga aktörer.

Målet beräknas bli uppfyllt

Det nya privata äldreboendet Krusmyntan öppnades i maj 2008

Planering av nya Trygghetsboendet är på gång

Ombyggnation avdelningarna Syrenen/Kastanjen inom Björkbackens äldrecentrum startar 1 sept. Tyresögården lades ner maj -08.

5. Driftredovisning och resultaträkning

Uppföljning augusti 2008 Tkr		Budget	Utfall	Diff	Budget	Prognos	Diff
		Augusti	Augusti	Augusti	Helår	Helår	Helår
Kommunstyrelsen	Kostnader	374 743	366 588	8 155	562 589	560 689	1 900
	Intäkter	252 164	249 408	-2 756	379 081	379 581	500
	Netto	122 579	117 180	5 399	183 508	181 108	2 400
Gymnasie- och arbetsmarknadsnämnden	Kostnader	166 691	161 530	5 161	249 687	251 627	-1 940
	Intäkter	32 577	34 982	2 405	48 865	51 265	2 400
	Netto	134 114	126 548	7 566	200 822	200 362	460
Kultur- och fritidsnämnden	Kostnader	36 490	35 611	879	54 735	54 870	-135
	Intäkter	2 673	3 558	885	4 008	4 143	135
	Netto	33 817	32 053	1 764	50 727	50 727	0
Barn- och utbildningsnämnden	Kostnader	546 756	551 421	-4 665	820 133	831 447	-11 314
	Intäkter	40 377	51 915	11 538	60 566	75 830	15 264
	Netto	506 379	499 506	6 873	759 567	755 617	3 950
Socialnämnden	Kostnader	389 260	393 493	-4 233	583 890	593 690	-9 800
	Intäkter	73 547	77 171	3 624	110 323	119 123	8 800
	Netto	315 713	316 322	-609	473 567	474 567	-1 000
Övriga verksamheter, finansförvaltning	Kostnader	62 491	55 427	7 064	93 050	88 450	4 600
	Intäkter	112 369	133 254	20 885	168 750	193 313	24 563
	Netto	-49 878	-77 827	27 949	-75 700	-104 863	29 163
Interna poster	Kostnader	-263 300	-290 388	27 088	-395 000	-432 000	37 000
	Intäkter	-263 300	-290 388	-27 088	-395 000	-432 000	-37 000
	Netto	0	0	0	0	0	0
Totalt verksamheten	Kostnader	1 313 131	1 273 682	39 449	1 969 084	1 948 773	20 311
	Intäkter	250 407	259 844	9 437	376 593	391 255	14 662
	Netto	1 062 724	1 013 838	48 886	1 592 491	1 557 518	34 973
Verksamhetens intäkter		250 407	259 844	9 437	376 593	391 255	14 662
Verksamhetens kostnader		-1 313 131	-1 273 682	39 449	-1 969 084	-1 948 773	20 311
Omstrukturering Kastanjen o Syrenen		0	-2 600	-2 600	0	-4 000	-4 000
Avskrivningar		-42 667	-41 471	1 196	-64 000	-64 000	0
Verksamhetens nettokostnader		-1 105 391	-1 057 909	47 482	-1 656 491	-1 625 518	30 973
Skatteintäkter		1 071 157	1 059 923	-11 234	1 606 800	1 591 232	-15 568
Fastighetsavgift		36 665	36 799	134	55 000	55 198	198
Statsbidrag och utjämningsystem		28 332	32 958	4 626	42 500	49 437	6 937
Finansiella intäkter		3 467	4 129	662	4 900	5 300	400
Finansiella kostnader		-12 340	-12 875	-535	-19 500	-20 400	-900
Resultat före extraordinära poster		21 890	63 025	41 135	33 209	55 249	22 040
Extraordinära intäkter		0	0	0	0	0	0
Extraordinära kostnader		0	0	0	0	0	0
Resultat		21 890	63 025	41 135	33 209	55 249	22 040

Finansförvaltning

		Budget	Utfall	Diff	Budget	Prognos	Diff
		Augusti	Augusti	Augusti	Helår	Helår	Helår
Pensionsutbetalningar	Kostnader	23 588	22 152	1 436	36 250	35 750	500
	Intäkter	167	167	0	250	250	0
	Netto	23 421	21 985	1 436	36 000	35 500	500
Semester- och övertids- skuldökning (ej utlagda på nämndernas ansvar)	Kostnader	1 000	1 000	0	1 500	1 500	0
	Intäkter	0	0	0	0	0	0
	Netto	1 000	1 000	0	1 500	1 500	0
Statsbidrag maxtaxa	Kostnader	0	0	0	0	0	0
	Intäkter	13 999	14 109	110	21 000	21 163	163
	Netto	-13 999	-14 109	110	-21 000	-21 163	163
Intjänade pensioner	Kostnader	37 903	32 131	5 772	55 300	51 000	4 300
	Intäkter	32 204	31 541	-663	48 500	47 500	-1 000
	Netto	5 699	590	5 109	6 800	3 500	3 300
Intäkt kapitaltjänst	Kostnader	0	0	0	0	0	0
	Intäkter	65 999	67 528	1 529	99 000	100 500	1 500
	Netto	-65 999	-67 528	1 529	-99 000	-100 500	1 500
Övriga poster	Kostnader	0	144	-144	0	200	-200
	Intäkter	0	19 853	19 853	0	23 900	23 900
	Netto	0	-19 709	19 709	0	-23 700	23 700
Sammanlagt	Kostnader	62 491	55 427	7 064	93 050	88 450	4 600
	Intäkter	112 369	133 198	20 829	168 750	193 313	24 563
	Netto	-49 878	-77 771	27 893	-75 700	-104 863	29 163

Kommunchefens stab

	Budget jan-aug	Utfall jan-aug	Diff	Budget 2008	Prognos 2008	Diff
Kostnader	39 451	38 246	1 204	59 176	59 176	0
Intäkter	5 952	4 885	-1 067	8 927	8 927	0
Netto	33 499	33 361	138	50 249	50 249	0

Kommentar till periodutfall:

Kommunchefens stab går i sin helhet enligt budget, endast mindre periodiska avvikelser förekommer mellan enheterna. Kommunchefens utvecklingsmedel har till stor del nyttjats till uppstartskostnader kring det nya miljöförbundet, utveckling av intranät och extern webb samt till projektet vuxna bryr sig.

Kommentar till årsprognos:

Under hösten kommer uppstartskostnaderna för miljöförbundet att fördelas mellan medlemskommunerna. Troligen kommer Tyresökommun att få tillbaka ca 600 tkr.

Planerade eller vidtagna åtgärder för att undvika prognostiserat underskott:

Viktiga händelser, kvalitetsarbete, måluppfyllelse

Kansli och personalkontor

	Budget jan-aug	Utfall jan-aug	Diff	Budget 2008	Prognos 2008	Diff
Kostnader	31 554	29 318	2 236	45 991	45 091	900
Intäkter	6 553	6 724	171	9 830	9 830	0
Netto	25 000	22 593	2 407	36 161	35 261	900

Kommentar till periodutfall:

Positiva budgetavvikelse finns bland annat inom verksamhetsområden arbetsmiljö och hälsa samt kommungemensam utbildning. Facklig verksamhet samt överförmynderi ligger sämre till jämfört med budget.

Kommentar till årsprognos:

Kostnaderna för facklig verksamhet samt överförmynderi förväntas fortsätta att överskrida budget under hösten. Osäkerhet finns kring den nya sjukförsäkeringen som kan ge ökade kostnader. Kommungemensam utbildning kommer inte att förbruka sin budget. Totalt sett kommer kansli och personalkontoret att kunna lämna ett överskott på 900 tkr jämfört med budget.

Planerade eller vidtagna åtgärder för att undvika prognostiserat underskott:

Viktiga händelser, kvalitetsarbete, måluppfyllelse

En utredning kring överförmynderi pågår tillsammans med fem andra kommuner.

Servicekontor

	Budget jan-aug	Utfall jan-aug	Diff	Budget 2008	Prognos 2008	Diff
Kostnader	29 478	29 594	-116	44 217	44 217	0
Intäkter	25 750	25 885	135	38 625	38 625	0
Netto	3 728	3 709	19	5 592	5 592	0

Kommentar till periodutfall:

Servicekontoret som helhet följer årets budget.

Kommentar till årsprognos:

Inga förändringar i förhållande till budget prognostiseras.

Planerade eller vidtagna åtgärder för att undvika prognostiserat underskott:

Viktiga händelser, kvalitetsarbete, måluppfyllelse

För närvarande pågår tre större utredningar. De berör områdena IT-enhetens organisation, vaktmästeriets funktion samt ekonomifunktionen i hela kommunen.

Löpa projektet är försenat med 3 månader och första lönen beräknas betalas ut i april 2009.

Stadsbyggnadskontoret

	Budget jan-aug	Utfall jan-aug	Diff	Budget 2008	Prognos 2008	Diff
Kostnader	19 892	20 010	-118	29 838	29 838	0
Intäkter	7 373	7 546	173	11 059	11 059	0
Netto	12 519	12 464	56	18 779	18 779	0

Kommentar till periodutfall:

Stadsbyggnadskontoret har under första delen av året haft ökade kostnader för kompetenshöjande åtgärder inom ledningsgruppsutveckling, chefsutbildning och satsningar för att åstadkomma ett enat stadsbyggnadskontor.

Anslag samt kostnader för miljö- och byggnadsnämnden har delvis tillförts stadsbyggnadskontorets anslag.

Kommentar till årsprognos:

Planerade eller vidtagna åtgärder för att undvika prognostiserat underskott:

Viktiga händelser, kvalitetsarbete, måluppfyllelse

Lokalförsörjning

	Budget jan-aug	Utfall jan-aug	Diff	Budget 2008	Prognos 200	Diff
Kostnader	143 186	142 082	1 104	215 135	215 135	0
Intäkter	143 423	141 435	-1 988	215 135	215 135	0
Netto	-237	647	-884	0	0	0

Kommentar till periodutfall:

Fastighetsenheten redovisar ett underskott på 0,9 mkr per den sista augusti. Kostnaderna har blivit något lägre än budgeterat. Det planerade underhållet för året är upparbetat. I övrigt finns följande positiva avvikelser: Fjärrvärme - lägre än budgeterat på grund av varmare väder än normalt. Intäkter har däremot blivit lägre än budgeterat på grund av att Bollmora föreningsgård och fritidskontoret saknar hyresgäster.

Kommentar till årsprognos:

Planerade eller vidtagna åtgärder för att undvika prognostiserat underskott:

Inga fler periodiska underhållsåtgärder kommer att utföras.

Viktiga händelser, kvalitetsarbete, måluppfyllelse

Väghållning, park, idrott- och friluft

	Budget jan-aug	Utfall jan-aug	Diff	Budget 2008	Prognos 2008	Diff
Kostnader	43 146	39 431	3 715	65 327	63 327	2 000
Intäkter	1 206	1 020	-186	1 810	1 810	0
Netto	41 939	38 411	3 529	63 517	61 517	2 000

Kommentar till periodutfall:

Överskottet för perioden beror till största delen på den milda vintern samt lägre kapitaltjänstkostnader jämfört med budget. Även parkverksamheten redovisar ett mindre överskott. Idrott- och friluftsverksamheten visar ett litet underskott, delvis på grund av högre elkostnader på Trollbäckens IP.

Kommentar till årsprognos:

Årsprognosen visar på ett överskott på 2 mkr, vilket beror på den milda vintern.

Planerade eller vidtagna åtgärder för att undvika prognostiserat underskott:

Viktiga händelser, kvalitetsarbete, måluppfyllelse

Centralkök

	Budget jan-aug	Utfall jan-aug	Diff	Budget 2008	Prognos 2008	Diff
Kostnader	8 083	7 715	368	12 975	12 975	0
Intäkter	8 094	7 906	-188	12 975	12 975	0
Netto	-12	-192	180	0	0	0

Kommentar till periodutfall:

Överskottet beror delvis på att personalkostnaderna är mindre än budget för perioden, vilket kan hänföras till en sjukskrivning.

Kommentar till årsprognos:

Planerade eller vidtagna åtgärder för att undvika prognostiserat underskott:

Viktiga händelser, kvalitetsarbete, måluppfyllelse

En utvärdering har gjorts av två-rättersmatsedeln, denna kommer att analyseras i slutet av året.

Exploatering, sidoordnad, hållbar utv. och miljö

	Budget jan-aug	Utfall jan-aug	Diff	Budget 2008	Prognos 2008	Diff
Kostnader	9 146	6 242	2 904	13 719	13 219	500
Intäkter	3 474	1 610	-1 865	5 211	5 211	0
Netto	5 672	4 633	1 039	8 508	8 008	500

Kommentar till periodutfall:

Större delen av överskottet beror på lägre kapitaltjänstkostnader jämfört med budget då planerade investeringar skjutits i tid. Överskottet kan även hänföras till vakanser inom verksamheterna för hållbar utveckling och miljö. Den stora differensen i utfallet jämfört med budget beror på färre utförda arbeten åt vägföreningarna på grund av den milda vintern. Därmed minskar även intäkterna.

Kommentar till årsprognos:

Då kapitaltjänstkostnaderna på exploatering blir lägre jämfört med budget på visar årsprognosen ett överskott på 0,5 mkr

Planerade eller vidtagna åtgärder för att undvika prognostiserat underskott:

Viktiga händelser, kvalitetsarbete, måluppfyllelse

Vatten och avlopp

	Budget jan-aug	Utfall jan-aug	Diff	Budget 2008	Prognos 2008	Diff
Kostnader	32 258	34 849	-2 591	48 387	49 887	-1 500
Intäkter	31 333	32 467	1 133	47 000	47 500	500
Netto	925	2 382	-1 457	1 387	2 387	-1 000

Kommentar till periodutfall:

På grund av ett ovanligt regnigt år har kostnaderna för rening av avloppsvatten blivit högre än budgeterat vilket till stor del ligger till grund för underskottet. Intäkterna för året är högre än budget på grund av tillfälliga anslutningsavgifter från exoplateringsområden.

Kommentar till årsprognos:

Planerade eller vidtagna åtgärder för att undvika prognostiserat underskott:

Viktiga händelser, kvalitetsarbete, måluppfyllelse

Renhållning

	Budget	Utfall	Diff	Budget	Prognos	Diff
	jan-aug	jan-aug		2008	2008	
Kostnader	18 549	19 101	-552	27 824	27 824	0
Intäkter	19 006	19 930	924	28 509	28 509	0
Netto	-457	-829	372	-685	-685	0

Kommentar till periodutfall:

Periodens utfall visar på ett samlat resultat i huvudsak i balans med budget. Kostnader för farligt avfall har ökat på grund av indexuppräkning med 6,2 % och intäkter för metallsrot är något större än förväntat.

Kommentar till årsprognos:

Planerade eller vidtagna åtgärder för att undvika prognostiserat underskott:

Viktiga händelser, kvalitetsarbete, måluppfyllelse

Arbetscentrum

	Budget jan-aug	Utfall jan-aug	Diff	Budget 2008	Prognos 2008	Diff
Kostnader	16 422	14 522	1 900	24 283	23 184	1 099
Intäkter	7 640	6 704	-936	11 460	11 160	-300
Netto	8 782	7 818	964	12 823	12 024	799

Kommentar till periodutfall:

Arbetsmarknadsåtgärderna har fram till augusti legat på en lägre nivå jämfört med budget, vilket resulterat i såväl minskade kostnader som minskade intäkter. Arbetscentrum har fått ersättning från socialförvaltningen (handikappomsorgen) för platser på verksamheterna i större utsträckning än budgeterat. Vakanser i form av tjänstledigheter har minskat lönekostnaderna under perioden januari-augusti.

Kommentar till årsprognos:

Nya avtal kommer att slutas med arbetsförmedlingen angående fler personer i åtgärder. I nuläget är det svårt att bedöma omfattningen. En utökning av personer i åtgärder kan dessutom leda till att lönekostnaderna också ökar.

Planerade eller vidtagna åtgärder för att undvika prognostiserat underskott:

Viktiga händelser, kvalitetsarbete, måluppfyllelse

Tyresö deltar i ESF-projektet Matchning Södertörn tillsammans med de andra sju södertörnskommunerna med syfte att snabba upp inträdet på arbetsmarknaden för nyanlända. Ett annat ESF-projekt där Tyresö deltar är KomAn med syfte att hitta metoder för att stödja unga med funktionshinder ut i arbetslivet.

Gymnasieskola

	Budget jan-aug	Utfall jan-aug	Diff	Budget 2008	Prognos 2008	Diff
Kostnader	125 415	121 885	3 530	188 123	188 712	-589
Intäkter	18 477	19 913	1 436	27 715	27 715	0
Netto	106 939	101 972	4 967	160 408	160 997	-589

Kommentar till periodutfall:

Överskottet för perioden hänförs till lägre kostnader jämfört med budget för elevsättningar, till Tyresö gymnasium och till friskolor. Däremot är kostnaderna högre jämfört med budget för gymnasieelever i andra kommuner. Fler elever har valt skolor i andra kommuner till läsåret 08/09. Då priserna generellt är högre för gymnasieutbildningar i andra kommunala skolor jämfört med priserna på Tyresö gymnasium och i friskolor kommer detta medföra ökade kostnader under hösten.

Kommentar till årsprognos:

Resultatenheter på Tyresö gymnasium räknar med lägre intäkter jämfört med budget till följd av lägre elevsiffror för höstterminen än beräknat. Sammantaget beräknas intäkterna för elevsättningar på Tyresö gymnasium bli ca 3 mkr lägre. Överskottet från tidigare år på 598 tkr kommer att användas för att täcka intäktsminskningen, utöver det håller kostnadsposter på att ses över för att kunna balansera intäktsbortfallet.

Planerade eller vidtagna åtgärder för att undvika prognostiserat underskott:

På gymnasiet har man varit återhållsam med inköp sedan preliminära prognoser för intäkterna i våras. Organisationen har setts över och såväl grupper som tjänsteplanering har optimerats för att täcka de minskade intäkterna.

Viktiga händelser, kvalitetsarbete, måluppfyllelse

Intagningen till läsåret 08/09 visade ett högre söktryck till utbildningar i andra kommuners gymnasieskolor. Under 2008 har två samverkansavtal slutits, Södertörnsavtalet och det s.k. 20-kommunsavtalet. Detta innebär att Tyresös ungdomar kan söka till andra kommunala skolor på samma villkor som kommunens egna ungdomar, Stockholms Nv- och Sp-program undantagna.

På Tyresö gymnasium ökade andelen sökande till yrkesinriktade program, medan den minskade för teoretiska programmen. Två klasser färre än budgeterat startades till höstterminen. Budgetmedel på 400 tkr som avsatts för uppstart av ett ungdomscafé har flyttats från gymnasieskolan till fritidsenheten.

C3L

	Budget jan-aug	Utfall jan-aug	Diff	Budget 2008	Prognos 2008	Diff
Kostnader	24 854	25 123	-269	37 281	39 731	-2 450
Intäkter	6 460	8 365	1 905	9 690	12 390	2 700
Netto	18 394	16 758	1 636	27 591	27 341	250

Kommentar till periodutfall:

Skolverket har godkänt två yrkesförarutbildningar för 2008 vilket är en fördubbling. Detta genererar såväl högre kostnader som intäkter. Kostnadsökningen har i periodutfallet bromsats upp av att andra kostnadsposter inte utnyttjats fullt ut.

Kommentar till årsprognos:

Skolverket har godkänt två yrkesförarutbildningar för 2008 vilket är en fördubbling. Detta genererar såväl högre kostnader som intäkter. Löneutfallet för 2008 beräknas bli högre än vad som räknats i budget men beräknas ändå kunna rymmas inom ramen för den budgeterade nettokostnaden. Intäkterna för utbildningarna för kommunens personal beräknas bli större än vad som tidigare budgeterats.

Planerade eller vidtagna åtgärder för att undvika prognostiserat underskott:

Viktiga händelser, kvalitetsarbete, måluppfyllelse

Regeringen har aviserat om en yrkesutbildningssatsning för vuxna under perioden 2009-2011. C3L har i samverkan med Arbetscentrum och Swebus utvecklat SFB - svenska för blivande bussförare. En utbildning på 20 veckor med start hösten 2008 ingår i Stockholmsområdets SFX-satsning.

Fritidsverksamhet

	Budget jan-aug	Utfall jan-aug	Diff	Budget 2008	Prognos 2008	Diff
Kostnader	15 528	14 848	680	23 292	23 427	-135
Intäkter	901	986	85	1 351	1 486	135
Netto	14 627	13 862	765	21 941	21 941	0

Kommentar till periodutfall:

Överskottet på kostnadssidan beror till viss del på att tjänsten som fritidschef är vakant samt att kostnaderna för föreningsbidrag och föreningservice ej ligger i nivå med budget. Redovisade intäkter omfattar även icke budgeterad intäktspost avseende idrottshallar. På grund av flytt och ombyggnation av föreningsgården har dessa lokaler inte gått att hyra ut i budgeterad omfattning.

Kommentar till årsprognos:

I årsbudgetanslaget har 400 tkr förts över från gymnasieanslaget för ungdomscaféet. Igångsättningen av det planerade ungdomscaféet har försenats. Överskottet balanserar beräknat underskott för uthyrningsverksamheten vid föreningsgården samt inventarier och evenemang i ungdomscaféet.

Planerade eller vidtagna åtgärder för att undvika prognostiserat underskott:

Viktiga händelser, kvalitetsarbete, måluppfyllelse

Bibliotek och kultur

	Budget jan-aug	Utfall jan-aug	Diff	Budget 2008	Prognos 2008	Diff
Kostnader	20 962	20 763	200	31 443	31 443	0
Intäkter	1 772	2 572	800	2 657	2 657	0
Netto	19 191	18 191	1 000	28 786	28 786	0

Kommentar till periodutfall:

Kulturskoleavgifterna är inte periodiserade och Kulturskolan har genomfört omfattande skolprojekt under året vilket resulterat i högre intäkter. En annan bidragande orsak till intäktsöverskottet är att ett statsbidrag från Statens kulturråd ännu inte har fördelats till Barn- och utbildningsförvaltningen. Kostnadsöverskottet är fördelat över flera kostnadsposter.

Kommentar till årsprognos:

Planerade eller vidtagna åtgärder för att undvika prognostiserat underskott:

Viktiga händelser, kvalitetsarbete, måluppfyllelse

Bou, Förvaltningsgemensamt

	Budget jan-aug	Utfall jan-aug	Diff	Budget 2008	Prognos 2008	Diff
Kostnader	11 211	9 348	1 863	16 816	14 456	2 360
Intäkter	0	8	8	0	50	50
Netto	11 211	9 340	1 871	16 816	14 406	2 410

Kommentar till periodutfall:

Lägre kostnader för lön och övrigt

Kommentar till årsprognos:

Visst överskott beräknas för vakanta tjänster.

Planerade eller vidtagna åtgärder för att undvika prognostiserat underskott:

Viktiga händelser, kvalitetsarbete, måluppfyllelse

Förskola

	Budget jan-aug	Utfall jan-aug	Diff	Budget 2008	Prognos 2008	Diff
Kostnader	181 374	184 967	-3 592	272 061	275 861	-3 800
Intäkter	22 283	23 633	1 351	33 424	35 124	1 700
Netto	159 091	161 334	-2 242	238 637	240 737	-2 100

Kommentar till periodutfall:

Intäkter

Högre intäkter än budgeterat

Kostnader

Högre kostnader än budgeterat.

Kommentar till årsutfall:

Fler barn i verksamheten än budget samt högre efterfrågan ger en ökad kostnad.

Högre kostnader än budgeterat för etablering av en paviljong vid Slottsvillan samt fasta kostnader för rivning, återställande och hyra för sex månader.

Merkostnader för en utökning av Perseus förskola med avdelning i form av startbidrag och hyra för sex månader. Startbidrag för en utegrupp vid förskolan Stjärnan samt till Breviks förskola. Alla dessa kostnader är obudgeterade.

Högre föräldraintäkter för Brevik samt motsvarande lägre kostnader (bop).

De nya riktlinjer som gäller från och med 1 juli 2008 om avsteg från reglerna om vistelsetid i förskolan beräknas ge något lägre kostnader under hösten.

Planerade eller vidtagna åtgärder för att undvika prognostiserat underskott:

Nämnden har beslutat om restriktivare regler för dispenser vilket förväntas ge minskade kostnader i förskola och skolbarnomsorg.

Viktiga händelser, kvalitetsarbete, måluppfyllelse

Grundskola

	Budget	Utfall	Diff	Budget	Prognos	Diff
	jan-aug	jan-aug		2008	2008	
Kostnader	325 922	329 077	-3 155	488 883	498 431	-9 548
Intäkter	13 801	23 023	9 222	20 702	33 732	13 030
Netto	312 121	306 054	6 067	468 181	464 699	3 482

Kommentar till periodutfall:

Intäkter

Den största avvikelser beror på den tekniska justeringen av hyran för Brevik samt ökade intäkter för elever från andra kommuner, högre föräldrintäkter i skolbarnomsorgen, momskompensation och lärarlyftet.

Kostnader

Teknisk justering av hyreskostnader för Brevik.

Kommentar till årsprognos:

Avvikelsen mellan budgeterade kostnader och intäkter (ca 6 mnkr) i förhållande till utfallet beror huvudsakligen på den tekniska justeringen av hyran för Brevik som inte var budgeterad.

Obudgeterade intäkter bland annat för statsbidrag, enheternas egna intäkter samt moms och ersättningar för elever från andra kommuner.

Årsresultatet kommer att påverkas av enheternas förmåga att återbetala tidigare års underskott samt hur centrumskolorna lyckas hantera den relativt kraftiga elevminskningen, dvs minskade intäkter ht 08/09

Planerade eller vidtagna åtgärder för att undvika prognostiserat underskott:

Diskussioner pågår hur det prognostiserade underskottet ska hanteras på centrum-skolorna.

Viktiga händelser, kvalitetsarbete, måluppfyllelse

Särskola

	Budget jan-aug	Utfall jan-aug	Diff	Budget 2008	Prognos 2008	Diff
Kostnader	21 708	21 705	3	32 562	32 836	-274
Intäkter	2 552	3 222	670	3 828	4 260	432
Netto	19 156	18 484	673	28 734	28 576	158

Kommentar till periodutfall:

Ökade intäkter under våren för elever från andra kommuner.

Kommentar till årsprognos:

Intäkterna prognostiseras bli högre än budget på grund av fler elever från andra kommuner.

Planerade eller vidtagna åtgärder för att undvika prognostiserat underskott:

Viktiga händelser, kvalitetsarbete, måluppfyllelse

Fritidsgårdar

	Budget jan-aug	Utfall jan-aug	Diff	Budget 2008	Prognos 2008	Diff
Kostnader	6 541	6 324	217	9 811	9 863	-52
Intäkter	1 741	2 029	288	2 612	2 664	52
Netto	4 799	4 295	504	7 199	7 199	0

Kommentar till periodutfall:

Kommentar till årsprognos:

Planerade eller vidtagna åtgärder för att undvika prognostiserat underskott:

Viktiga händelser, kvalitetsarbete, måluppfyllelse

Soc, förvaltningsgemensamt

	Budget jan-aug	Utfall jan-aug	Diff	Budget 2008	Prognos 2008	Diff
Kostnader	17 935	18 198	-263	28 852	29 652	-800
Intäkter	0	1 583	1 583	0	1 800	1 800
Netto	17 935	16 615	1 320	28 852	27 852	1 000

Kommentar till periodutfall:

Utfallet efter åtta månader visar plus 1,3 mkr. Intäkterna avser till största delen statsbidrag som täcker motsvarande kostnader för kompetensstegen.

Kommentar till årsprognos:

För förvaltningsgemensamt prognostiseras ett överskott på 1 mnkr. För att balansera prognostiserat underskott på individ- och familjeomsorgen råder restriktivitet med bl a inköp av datorer och konsulttjänster.

Planerade eller vidtagna åtgärder för att undvika prognostiserat underskott:

En kvalitetsinspektör har anställts. Ett flertal utredningar på uppdrag av nämnden har genomförts under året.

Viktiga händelser, kvalitetsarbete, måluppfyllelse

Individ- och familjeomsorg

	Budget jan-aug	Utfall jan-aug	Diff	Budget 2008	Prognos 2008	Diff
Kostnader	81 867	86 920	-5 053	122 801	124 801	-2 000
Intäkter	7 819	9 999	2 180	11 729	11 729	0
Netto	74 048	76 921	-2 873	111 072	113 072	-2 000

Kommentar till periodutfall:

Efter åtta månader redovisas ett minus på 2,9 mkr. Anmälningar och placeringskostnader fortsätter att öka för barn och ungdomar.

Kommentar till årsprognos:

Fortsatt ökade kostnader motverkas genom åtgärder.

Planerade eller vidtagna åtgärder för att undvika prognostiserat underskott:

Individ och familjeomsorgen arbetar kontinuerligt med att effektivisera och förbättra verksamheten för att få ner underskottet. Följande gäller:

- Översyn av rutiner för återsökning av medel från migrationsverket.
- Insatser i egen regi ges i stället för extern öppen vård.
- För hela socialförvaltningen gäller att alla administrativa nyanställningar prövas restriktivt och att kostnader för övernattning beviljas endast i undantagsfall av förvaltningschef.

Viktiga händelser, kvalitetsarbete, måluppfyllelse

Hästkons boendenhet erhöi andra pris i kommunens kvalitetstävling. Individ och familjeomsorgen ingår i kvalitetsnätverket Södertörn i syfte att förbättra verksamheten ur ett medborgarperspektiv. Individ och familjeomsorgen har gått med i FOU Södertörn. Ett forsknings- och utvecklingsarbete har inletts med andra södertörnskommuner.

Äldreomsorg

	Budget jan-aug	Utfall jan-aug	Diff	Budget 2008	Prognos 2008	Diff
Kostnader	141 017	146 327	-5 310	209 575	216 575	-7 000
Intäkter	18 000	22 792	4 792	27 000	34 000	7 000
Netto	123 017	123 535	-518	182 575	182 575	0

Kommentar till periodutfall:

Utfallet efter åtta månader visar minus 0,5 mnkr. Omstruktureringskostnader för Kastanjen/Syrenen är exkluderade från utfallet.

Kommentar till årsprognos:

För att nå ett nollresultat fordras fortsatt restriktivitet inom samtliga verksamheter. Införandet av kundval har inneburit omställningskostnader med minskat antal timmar i den egna hemtjänsten. För att minska personalkostnaderna görs en översyn av scheman och bemanning.

Planerade eller vidtagna åtgärder för att undvika prognostiserat underskott:

Viktiga händelser, kvalitetsarbete, måluppfyllelse

Under året har planering pågått för ombyggnation av sjukhemmen Syrenen och Kastanjen och evakuering av de boende. Ombyggnationen startade 1 september.

Det nybyggda äldreboendet Krusmyntan startade i april och i maj stängdes Tyresögården.

En fritidskonsulent har rekryterats och ett kostdataprogram införts för att öka livskvaliteten i vardagen och genomföra en ökad satsning på mat, umgänge och aktiviteter.

1 april infördes kundvalssystemet inom hemtjänsten vilket innebär att även privata företag kan utföra serviceinsatser, omvårdnadsinsatser samt ledsagning och avlösning. Satsningen på utbildningar inom kompetensstegen har fortsatt.

Omsorg om funktionshindrade

	Budget jan-aug	Utfall jan-aug	Diff	Budget 2008	Prognos 2008	Diff
Kostnader	148 441	142 048	6 393	222 662	222 662	0
Intäkter	47 728	42 797	-4 931	71 593	71 593	0
Netto	100 713	99 251	1 462	151 069	151 069	0

Kommentar till periodutfall:

Utfallet efter åtta månader visar plus 1,5 mnkr. Effektiviseringar bidrar till det positiva resultatet efter åtta månader.

Kommentar till årsprognos:

Ökade kostnader för personlig assistans mot slutet av året gör att ett nollresultat prognostiseras.

Planerade eller vidtagna åtgärder för att undvika prognostiserat underskott:

Viktiga händelser, kvalitetsarbete, måluppfyllelse

Fler barn och vuxna får neuropsykiatriska diagnoser vilket ökat antalet LSS-insatser, främst korttidsvistelse och daglig verksamhet.

Hanvikens bostadsenhet på Alléplan startade 1 mars med sex nya servicebostäder för utvecklingsstörda.

Antal platser har ökat på Tyresö dagliga verksamhet (8), Tyresö bostadsenhet (1) och stödenheten (1).

Rehabcenter har startat en ny verksamhet för unga vuxna. Dessa personer ska stödjas och motiveras till arbetsrehabilitering.

En kostinventering har genomförts av kostekonom på alla särskilda boenden.

Handikappomsorgen är med i ett EU projekt, kallat Carpe, som är ett kompetensutvecklingsprojekt i samarbete med sex kommuner, landstinget, socialstyrelsen och länsstyrelsen samt kommunal. Ett förprojekt är genomfört och ansökan om fortsatt EU-bidrag är inlämnat.

Handikappomsorgen har gått med i FOU Södertörn. Ett forsknings- och utvecklingsarbete har inletts med andra södertörnskommuner.

RESULTATRÄKNING KOMMUNEN

Bilaga 1

Belopp i Mkr	20080831	20070831	20060831
Verksamhetens intäkter (not 1)	259,9	241,2	233,8
Verksamhetens kostnader (not 1)	-1 276,3	-1 201,4	-1 149,6
Avskrivningar (not 2)	-41,5	-39,7	-39,7
Verksamhetens nettokostnad	-1 057,9	-999,9	-955,5
Skatteintäkter (not 3)	1 059,9	999,1	950,7
Generella statsbidrag och utjämning (not 4)	69,8	67,0	53,3
Finansiella intäkter	4,1	4,0	3,4
Finansiella kostnader	-12,9	-9,7	-7,0
Resultat före extraordinära poster	63,0	60,5	44,9
Extraordinära intäkter	-	-	-
Extraordinära kostnader	-	-	-
ÅRETS RESULTAT	63,0	60,5	44,9

BALANSRÄKNING KOMMUNEN

Belopp i Mkr	20080831	20070831	20060831
TILLGÅNGAR			
Anläggningstillgångar			
Materiella anläggningstillgångar			
Mark, byggnader och tekniska anläggningar (not 5)	984,8	870,8	765,0
Maskiner och inventarier (not 6)	46,1	43,3	42,6
Summa materiella anläggningstillgångar	1 030,9	914,1	807,6
Finansiella anläggningstillgångar			
Aktier och andelar (not 7)	70,3	66,5	66,6
Långfristiga fordringar (not 8)	12,4	3,2	3,2
Summa finansiella anläggningstillgångar	82,7	69,7	69,8
Summa anläggningstillgångar	1 113,6	983,8	877,4
Omsättningstillgångar			
Förråd, exploateringsstillgångar m m (not 9)	65,5	66,4	73,1
Kortfristiga fordringar (not 10)	125,8	100,7	92,2
Kassa, bank	33,2	45,4	43,4
Summa omsättningstillgångar	224,5	212,5	208,7
SUMMA TILLGÅNGAR	1 338,1	1 196,3	1 086,1

EGET KAPITAL, AVSÄTTNINGAR OCH SKULDER

Eget kapital (not 11)	595,2	540,9	473,7
Avsättningar			
Avsättningar för pensioner och liknande förpliktelser (not 12)	93,0	76,4	65,1
Övriga avsättningar (not 13)	57,1	55,7	57,7
Summa avsättningar	150,1	132,1	122,8
Skulder			
Långfristiga skulder (not14)	410,0	330,3	330,4
Kortfristiga skulder (not 15)	182,8	193,0	159,2
Summa skulder	592,8	523,3	489,6
SUMMA EGET KAPITAL, AVSÄTTNINGAR OCH SKULDER	1 338,1	1 196,3	1 086,1

PANTER OCH ANSVARFÖRBINDELSER

Panter och därmed jämförliga säkerheter (not 16)	1 384,2	1 310,9	1 316,3
Ansvarsförbindelser (not 17)	1 030,8	710,9	647,5

SUMMA PANTER OCH ANSVARFÖRBINDELSER

Skulder i %	44 %	44 %	45 %
Soliditet i %	44 %	45 %	44 %

Not 1 Verksamhetens intäkter och kostnader

Belopp i Mkr	20080831	20070831	20060831
INTÄKTER			
Konsumtionsavgifter VA	44,6	40,6	39,7
Anslutningsavgifter VA	4,0	6,9	1,4
Barnomsorgsavgifter	18,9	20,2	20,9
Socialomsorgsavgifter	3,1	2,6	3,2
Måltidsavgifter	5,8	5,6	4,2
Övriga avgifter	11,5	12,6	11,4
Hyror och arrenden	34,9	26,7	25,7
Försäljning	17,3	11,2	0,0
Bidrag	90,9	87,0	99,6
Interkommunalintäkter	26,7	25,2	24,2
Övriga intäkter	2,2	2,6	3,5
Summa intäkter	259,9	241,2	233,8
KOSTNADER			
Material och varor	45,0	48,3	45,0
Löner	495,7	492,7	476,5
Sociala avgifter enligt lag och avtal	182,3	182,1	176,5
Pensionsutbetalning och ökning	43,9	43,9	39,7
Förändring semesterlöneskuld	2,2	0,6	2,2
Övriga personalkostnader	9,9	10,8	10,3
Hyror och övriga fastighetskostnader	62,5	55,3	56,6
Underhålls-entreprenader	41,7	41,2	42,3
Renhållnings- och vattenavgifter	27,3	25,2	23,4
Försörjningsstöd	14,1	15,2	16,4
Köp av verksamheter och övriga tjänster	312,8	265,2	242,9
Bidrag och transfereringar	38,9	20,9	17,8
Summa kostnader	1 276,3	1 201,4	1 149,6

Not 2 Avskrivningar

Avskrivningar har skett planenligt enligt nominell metod och påbörjas efter avslutad investering.
Kommunen tillämpar avskrivningsreglerna enligt Svenska Kommunförbundets rekommendationer.

Belopp i Mkr	20080831	20070831	20060831
Mark, byggnader och tekniska anläggningar	33,9	33,5	32,4
Maskiner och inventarier	6,1	6,2	7,3
Nedskrivning programvaror/licenser	1,5	-	-
Summa	41,5	39,7	39,7

Not 3 Skatteintäkter

Belopp i Mkr	20080831	20070831	20060831
Kommunalskatt	1 068,3	988,5	941,1
Slutavräkning	-8,4	10,6	9,6
Summa skatteintäkter	1 059,9	999,1	950,7

Not 4 Generella statsbidrag och utjämning

Belopp i Mkr	20080831	20070831	20060831
Inkomstutjämning	31,0	33,7	34,7
Kostnadsutjämning	28,3	20,8	14,0
Generellt sysselsättningsstöd	0,0	0,0	13,1
Regleringsbidrag	-12,8	25,2	-0,5
Utjämning LSS	-13,5	-12,7	-8,0
Kommunal fastighetsavgift	36,8	-	-
Summa generella statsbidrag och utjämning	69,8	67,0	53,3

Not 5 Mark, byggnader och tekniska anläggningar

Belopp i Mkr	20080831	20070831	20060831
Anskaffningsvärde	1 298,2	1 233,3	1 175,8
Ack. avskrivningar	-627,8	-577,6	-525,4
Årets avskrivning	-33,9	-33,5	-32,4
Årets investeringar	139,7	42,4	17,2
Pågående projekt	208,6	206,2	129,8
Utgående bokfört värde	984,8	870,8	765,0

Not 6 Maskiner och inventarier

Belopp i Mkr	20080831	20070831	20060831
Anskaffningsvärde	214,7	194,9	185,5
Ack. avskrivningar	-176,7	-167,4	-155,7
Årets avskrivning	-6,1	-6,3	-7,3
Årets investeringar	7,9	15,8	2,4
Pågående projekt	6,3	6,3	17,7
Utgående bokfört värde	46,1	43,3	42,6

Not 7 Aktier och andelar

Aktier (tkr)	Antal	Nom värde	Bokfört värde
AB Tyresö Bostäder	15 000	15 000	50 000
Tyresö Näringslivs AB	2 000	2 506	2 506
Kommentus-gruppen	6	1	1
AB Vårlyjus		275	275
Stockholmsregionens Försäkrings AB	41 476	100	4 148
		17 882	56 930

I samband med att Tyresö Bostäder AB bildades förvärvade kommunen samtliga aktier i bolaget genom att aktier tecknades för 15 Mkr, ett villkorat aktieägartillskott på 70 Mkr tillskötts och en fordran på 15 Mkr skrevs av. Utgiften för aktiernas förvärvande uppgick därmed till 100 Mkr. Den ursprungliga fordran på 70 miljoner, avseende det villkorliga aktieägartillskottet är betald i sin helhet.

Aktier och andelar

Belopp i Mkr	20080831	20070831	20060831
Aktier	56,9	53,2	53,2
Del i bostadsrätter	10,4	10,4	10,4
Tyrestaskogen, grundfond	3,0	3,0	3,0
Summa	70,3	66,6	66,6

Not 8 Långfristiga fordringar

Belopp i Mkr	20080831	20070831	20060831
Utlämnade gatukostnadslån	2,7	3,4	3,5
Avgår kortfristig del av långfristigt lån	-0,3	-0,3	-0,4
Övriga långfristiga fordringar	-	0,1	0,1
Tyresö Näringslivs AB	10,0	-	-
Summa	12,4	3,2	3,2

Not 9 Förråd och exploateringstillgångar m m

Belopp i Mkr	20080831	20070831	20060831
Exploateringstillgångar	65,5	66,4	73,1
Summa	65,5	66,4	73,1

Not 10 Kortfristiga fordringar

Belopp i Mkr	20080831	20070831	20060831
Statsbidrag	0,0	0,0	1,0
Interimsfordringar	59,3	68,4	47,0
Kundfordringar	39,2	5,6	7,1
Diverse fordringar	28,3	27,3	38,0
Värdereglering av kundfordringar	-1,0	-0,6	-0,9
Summa	125,8	100,7	92,2

Not 11 Eget kapital

Belopp i Mkr	20080831	20070831	20060831
Ingående kapital enligt balansräkningen	532,2	480,4	428,8
Periodens resultat	63,0	60,5	44,9
Summa	595,2	540,9	473,7

Av det egna kapitalet avser 0,5 miljoner VA och renhållningens ackumulerade resultat.

Not 12 Avsättning för pensioner och liknande förpliktelser

Belopp i Mkr	20080831	20070831	20060831
Pensionsskuld	91,8	74,8	63,7
Visstid, garantipersoner	1,2	1,6	1,4
Summa	93,0	76,4	65,1

Not 13 Övriga avsättningar

Belopp i Mkr	20080831	20070831	20060831
Semesterlön m m	57,1	55,7	57,7
Summa	57,1	55,7	57,7

Not 14 Långfristiga skulder

Belopp i Mkr	20080831	20070831	20060831
Upptagna lån	410,0	330,3	330,4
Summa	410,0	330,3	330,4
Kreditgivare			
Nordea Hypotek	145	135,0	105,0
Swedbank/Föreningssparbanken	185	115,3	225,4
Dexia Credit Local	80	80,0	-
Summa	410,0	330,3	330,4

Låneskuldens struktur-förfalldatum

Andel rörliga lån	205	125,0	165,0
Andel som förfaller 2007	-	50,0	105,0
Andel som förfaller 2008	40	150,4	150,4
Andel som förfaller 2009	35	35,0	35,0
Andel som förfaller 2010	155	95,0	40,0
Andel som förfaller 2011	180	-	-
Summa	410,0	330,4	330,4
Genomsnittsränta	4,63	3,55	2,99

Not 15 Kortfristiga skulder

Belopp i Mkr	20080831	20070831	20060831
Leverantörsskulder	41,0	64,4	43,2
Personalens källskatt	16,4	16,5	18,2
Arbetsgivaravgifter	19,3	20,1	19,0
Interimsskulder	58,0	38,7	34,4
Skatteavräkning	-	-	4,1
Upplupna pensionskostnader	21,0	23,0	18,8
Upplupen löneskatt	12,4	12,1	10,9
Övriga skulder	14,7	18,2	10,6
Summa	182,8	193,0	159,2

Not 16 Panter och därmed jämförliga säkerheter

Belopp i Mkr	20080831	20070831	20060831
Långa lån			
Tyresö Bostäder AB	1 334,6	1 258,5	1 267,7
Tyresö Rackethall AB	1,4	1,5	1,7
Brf Hanviken (Aniara)	35,4	35,7	35,8
Brf Laken	10,0	10,0	4,6
Övriga långa lån	0,1	0,1	1,1
Summa långa lån	1381,5	1 305,8	1 310,9
Förlustansvar			
Statliga lån	2,7	2,7	2,7
SBAB	-	2,4	2,7
Summa förlustansvar	2,7	5,1	5,4
Summa panter och liknande	1 384,2	1 310,9	1 316,3

Not 17a Ansvarförbindelser

Belopp i Mkr	20080831
Leasing och hyresåtaganden*	
Inom 1 år	21,8
senare än ett år men inom fem år	108,2
senare än fem år	129,4
Summa	259,4

*Uppräknad med ett medeltal (5,0) av indexökning mellan åren 2001-2008

Not 17b Ansvarförbindelser

Belopp i Mkr	20080831	20070831	20060831
Pensionsförpliktelser som inte har tagits upp bland skulder eller avsättningar:			
Pensionsskuld	752,1	660,1	598,0
Pensionsskuld Södertörns Brandförsvarsförbund	19,3	16,9	17,7
Summa pensionsförpliktelser	771,4	677,0	615,7
Övriga ansvarförbindelser			
Leasingavtal (not 17 a)	259,4	272,5	302,7
Summa, övriga ansvarförbindelser	259,4	272,5	302,7
Summa ansvarförbindelser	1 030,8	949,5	918,4

Summa panter och ansvarförbindelser (not 16 och not 17)	2 415,0	2 260,4	2 234,7
--	----------------	----------------	----------------

RESULTATRÄKNING KONCERNEN

Belopp i Mkr	20080831	20070831	20060831
Verksamhetens intäkter	470,0	363,9	353,2
Verksamhetens kostnader	-1 371,2	-1 259,5	-1 211,7
Avskrivningar	-59,0	-57,6	-56,8
Verksamhetens nettokostnad	-960,2	-953,2	-915,3
Skatteintäkter	1 059,9	999,1	950,7
Generella statsbidrag och utjämning	69,8	67,0	53,3
Finansiella intäkter	1,9	1,8	1,9
Finansiella kostnader	-51,5	-46	-38,6
Resultat före extraordinära poster	119,9	68,7	52,0
Extraordinära intäkter	-	-	-
Extraordinära kostnader	-	-	-
ÅRETS RESULTAT	119,9	68,7	52,0

BALANSRÄKNING KONCERNEN

Belopp i Mkr	20080831	20070831	20060831
TILLGÅNGAR			
Anläggningstillgångar			
Materiella anläggningstillgångar			
Mark, byggnader och tekniska anläggningar	2521,8	2353,8	2 206,8
Maskiner och inventarier	50,9	47,0	48,4
Summa materiella anläggningstillgångar	2 572,7	2 400,8	2 255,2
Finansiella anläggningstillgångar			
Aktier och andelar	29,8	14,1	14,1
Långfristiga fordringar	4,7	4,2	4,9
Summa finansiella anläggningstillgångar	34,5	18,3	19,0
Summa anläggningstillgångar	2 607,2	2 419,1	2 274,2
Omsättningstillgångar			
Förråd, exploateringsstillgångar m m	65,8	67,0	73,9
Kortfristiga fordringar	151,6	103,5	95,5
Kassa, bank	76,2	69,8	76,1
Summa omsättningstillgångar	293,6	240,3	245,5
SUMMA TILLGÅNGAR	2 900,8	2 659,4	2 519,7

EGET KAPITAL, AVSÄTTNINGAR OCH SKULDER

Eget kapital	738,1	649,1	578,5
varav årets resultat	119,9	68,7	52,0
Avsättningar			
Avsättningar för pensioner och liknande förpliktelser	93,0	76,5	65,2
Övriga avsättningar	95,6	62,4	61,4
Summa avsättningar	188,6	138,9	126,6
Skulder			
Långfristiga skulder	1744,7	1634,8	1 608,8
Kortfristiga skulder	229,5	236,6	205,8
Summa skulder	1 974,2	1 871,4	1 814,6
SUMMA EGET KAPITAL, AVSÄTTNINGAR OCH SKULDER	2 900,8	2 659,4	2 519,7
PANTER OCH ANSVARFÖRBINDELSER			
Panter och därmed jämförliga säkerheter	49,6	52,4	48,6
Ansvarsförbindelser	1 030,8	949,5	918,4
SUMMA PANTER OCH ANSVARFÖRBINDELSER	1 080,4	1 001,9	967,0
Skulder i %	68%	70%	72%
Soliditet i %	25%	24%	23%

Balansräkning år 2008 tkr

Bilaga 2

	Bokslut 2007	Budget 2008	Prognos 2008
TILLGÅNGAR			
Anläggningstillgångar	1 056 900	1 244 815	1 194 133
Omsättningstillgångar	221 800	241 100	221 800
Skattefordran på staten	27 700	20 282	12 185
Summa	1 306 400	1 506 197	1 428 118

EGET KAPITAL, AVSÄTTNINGAR OCH SKULDER

Eget kapital	532 200	558 235	587 449
Avsättning för pensioner samt semester- och övertidsskuld	136 100	162 668	153 617
Långfristiga skulder	370 300	575 394	419 252
Kortfristiga skulder	267 800	209 900	267 800
Skatteskuld till staten			
Summa	1 306 400	1 506 197	1 428 118

Finansieringsanalys år 2008 tkr**Budget
2008** **Prognos
2008****TILLFÖRDA MEDEL**

Årets resultat	33 200	55 249
Ökning av långfristiga skulder	75 865	48 952
Avskrivningar	64 000	64 000
Ökning pensionsskuld	54 100	52 500
Ökning semester- och övertidsskuld	1 500	1 500
Ökning skatteskuld till staten	10 029	
Minskning skattefordran på staten		15 515
Summa	238 694	237 716

ANVÄNDA MEDEL

Investeringar	199 801	201 233
Utbetalning av pensionspremie	28 500	29 961
Utbetalning av löneskatt för pensionspremie	6 500	6 522
Minskning av långfristiga skulder		
Ökning skattefordran på staten		
Minskning skatteskuld till staten	3 893	
Summa	238 694	237 716

Investeringsuppföljning augusti 2008 tkr

Bilaga 3

	Netto Utfall Augusti	Netto Budget Helår	Netto Prognos Helår	Differens Helår
Lokalförsörjning	47 314	127 617	103 117	24 500
Väghållning	9 179	23 824	23 824	0
Park	1 687	3 200	3 200	0
Vatten och avlopp	3 086	14 032	14 032	0
Renhållning	2 559	6 769	6 769	0
Exploatering	16 064	55 441	18 141	37 300
Centralkök	0	800	0	800
Stadsbyggnadskontoret	2 631	19 671	19 671	0
Kommunledning	890	6 810	6 650	160
Kultur- och fritidsnämnden	996	2 721	2 726	-5
Gymnasie- och arbetsmarknadsnämnden	0	500	500	0
Barn- och utbildningsnämnden	259	2 580	2 580	0
Socialnämnden	23	2 000	23	1 977
SAMMANLAGT	84 688	265 965	201 233	64 732

Resultatenheter (Tkr)	IB 2008	Resultat jan - augusti	Prognos 2008	Bilaga 4 UB 2008
Kommunstyrelsen				
Lokalförsörjning	29	-884	0	29
Va-verket	1 862	-2 382	-1 387	475
Renhållningsverket	201	829	685	886
Centralköket	2 135	192	0	2 135
Summa	4 227	-2 245	-702	3 525
Barn- och utbildningsnämnden				
Strand	-1 312	-440	-400	-1 712
Tyresö	-1 821	972	1 821	0
Centrumskolorna	-2 257	-2 973	-2 600	-4 857
Stimmet	409	499	-409	0
Fårdala	-203	220	203	0
Krusboda/Dalskolan	-746	335	400	-346
Bergfoten/Njupkärr	247	-1 193	-1 500	-1 253
Kumla	419	468	-419	0
Hanviken	-335	-479	-500	-835
Fornudden/Sofieberg	-174	555	174	0
Särskolan	-352	672	158	-194
Fritidsgårdsverksamhet	581	504	0	581
Summa	-5 544	-860	-3 072	-8 616
Gymnasie- och arbetsmarknadsnämnden				
Kultur och vetenskap	209	1 508	0	209
Företagare	589	-349	-1 000	-411
Summa	798	1 159	-1 000	-202
Sammanlagt	-519	-1 946	-4 774	-5 293