

PLANBESKRIVNING TILLHÖRANDE DETALJPLAN FÖR Cirkulationsplats vid Alléplan

Del av Kumla 3:1264, inom Tyresö kommun, Stockholms län



INLEDNING

Till detta detaljplaneförslag hör följande handlingar:

- en plankarta i skala 1:500 med planbestämmelser
- denna planbeskrivning
- genomförandebeskrivning
- utställningsutlåtande

Därutöver finns information om vad en detaljplan är och hur detaljplaneprocessen går till.

PLANENS SYFTE OCH HUVUDDRAG

Bakgrund

Idag består korsningen vid Alléplan mellan väg 260 Gudöbroleden och Vendelsövägen av en signalreglerad korsning.

Vägverket genomförde 2002 en förstudie / vägrevision för Gudöbroleden, väg 260. Väg 260 förbinder väg 73, Nynäsvägen med väg 229, Tyresövägen i Tyresö kommun. I förstudien föreslås att Alléplans signalreglerade korsning ersätts med en cirkulationsplats. Vägverkets åtgärder på Gudöbroleden som helhet syftar till att minska bullret och att knyta samman det regionala gång- och cykelstråket. I samband med det förbättrar man säkerheten, ökar framkomligheten för kollektivtrafiken samt ger vägen en enhetlig gestaltning.

Gudöbroleden trafikeras idag av ca 17.000 fordon per dygn.

Genom att anlägga en cirkulationsplats beräknas trafikflödet förbi Alléplan förbättras samtidigt som ett minskat antal stopp ger mindre luftföroreningar.

Cirkulationsplatsen kommer att delvis ligga på ett område som idag används för genomfartstrafik. För att cirkulationen ska få plats måste dock vägområdet utökas. Den mark som dessutom behöver tas i anspråk är i gällande plan parkmark. En ny plan för området måste därför upprättas. Stadsbyggnadskontoret fick i uppdrag av kommunens planberedning att göra denna plan den 5 mars 2008.

Syfte

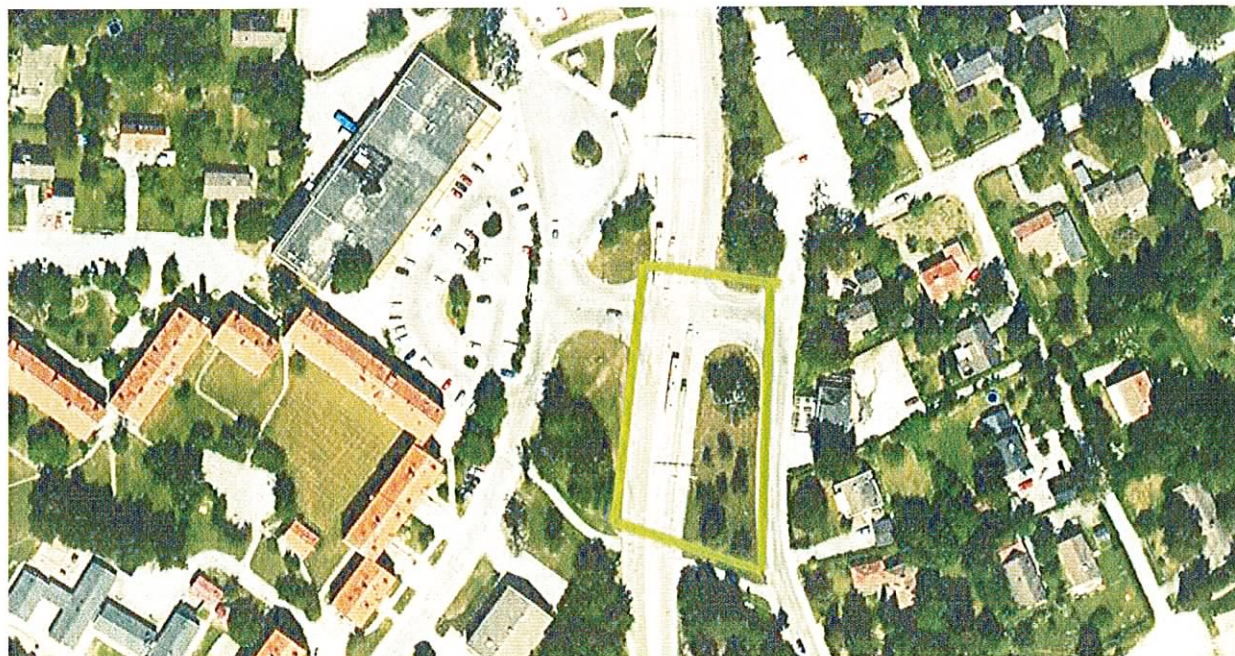
Planen syftar till att möjliggöra anläggningen av en cirkulationsplats på Gudöbroleden vid Alléplan.

PLANDATA

Lägesbestämning

Planområdet ligger där Gudöbroleden passerar Alléplan i Trollbäcken och berör fastigheten 3:1264.

Planens avgränsning motiveras av den area som cirkulationsplatsen behöver med hänsyn tagen till trafiksituationen och svängraden för buss.



Flygfoto över planområdet och dess närmiljö. Markering av planområdet inringat i grönt.

Areal	Planområdet har en areal på ca 2000 m ²
Markägoförhållanden	Fastigheten ägs av Tyresö kommun.

TIDIGARE STÄLLNINGSTAGANDEN

Riksintressen	Inga riksintressen finns i eller i närheten av planområdet.
Översiktliga planer	I förslag till ny översiktsplan, som planeras att bli antagen av kommunstyrelsen i april 2008, föreslås att de signalreglerade korsningarna på Gudöbroleden byggs om till cirkulationsplatser för ökad framkomlighet och säkerhet. Förslaget baseras på Vägverkets förstudie för Gudöbroleden 2002.
Gällande planer	Gällande plan antogs 1998 och heter Detaljplan för Trollbäckens centrum inom Tyresö kommun, Stockholms län. (Nr. 218) Planen anger genomfart samt park som användning för aktuellt område.
Planprogram	Kommunens översiktsplan april 2008 stödjer att de signalreglerade korsningarna på Gudöbroleden byggs om till cirkulationsplatser. Översiktsplanen ligger därför till grund för denna detaljplan och ersätter då ett formellt programskede enligt plan- och bygglagen,

PBL.

Kommunala beslut Kommunstyrelsens planberedning beslutade den 5 mars 2008 att ge stadsbyggnadskontoret i uppdrag att upprätta förslag till detaljplan för cirkulationsplats vid Alléplan.

Behov av miljöbedömning Genomförandet av detaljplanen bedöms inte innebära någon betydande miljöpåverkan som avses i miljöbalkens 6 kap. 11 §, med beaktande av förordningen 1998:905, bilaga 2 och 4.

Lokaliseringen enligt detaljplanen bedöms som lämplig. Detaljplanen innebär ingen skada på ekologiskt känsliga områden eller riksintressen. Effekterna av planförslaget bedöms som hanterbara utan att riktvärden överskrids. Inga nationella, regionala eller kommunala miljömål åsidosätts. Planförslaget bedöms inte heller leda till några negativa effekter på människors hälsa och säkerhet. En miljöbedömning enligt miljöbalken bedöms därmed inte behövas upprättas.

FÖRUTSÄTTNINGAR OCH FÖRÄNDRINGAR

Mark och natur Nuvarande markanvändning är GENOMFART, LOKALGATA samt PARK i gällande detaljplan.

Merparten av planområdet består av en vägbana med en fyrvägs korsning med trafiksignaler. Den kantas av refuger med gräsmatta och spridda träd på. Vegetationen består av gräsmatta med träd. Den är belägen på ett cirka 30 meter område mellan genomfarten Gudöbroleden och lokalgatan Vendelsövägen.

Terrängförhållandena är plana.

Geotekniska förhållanden De översiktliga markundersökningarna tyder på att jordarterna består av sand, (postglacialt grovkornigt sediment, mellan – grov sand) samt i söder tangerar ett område med gnejs av sedimentär typ. Vid nybyggnation är det rekommenderat att en geoteknisk undersökning utförs för att fastställa vilka grundförutsättningar som råder.

Fornlämningar

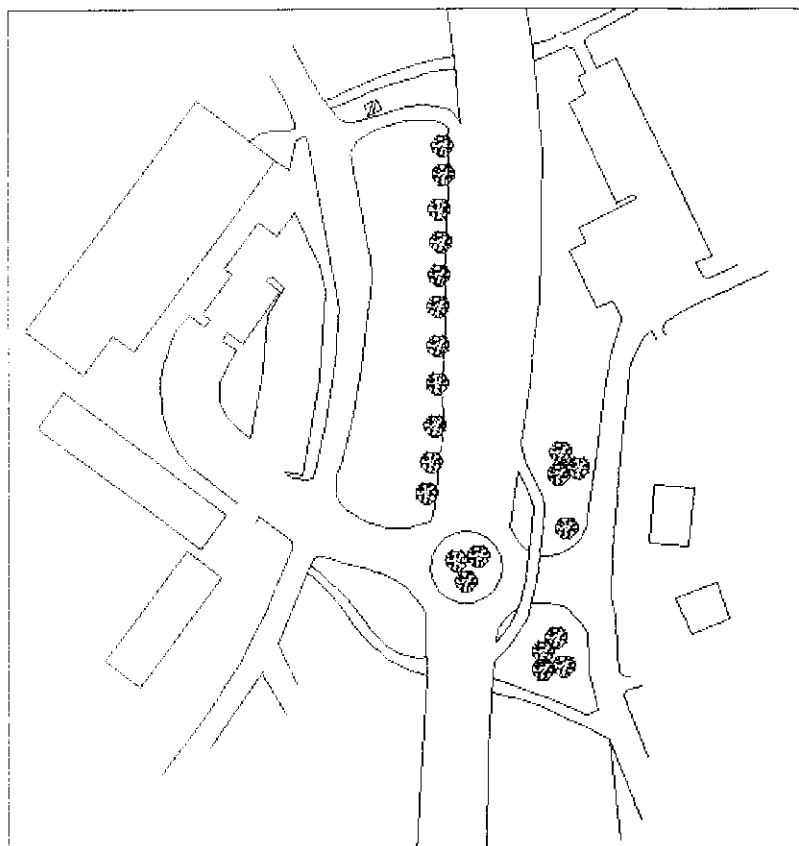
Inga kända fornlämningar finns i området. Om man vid grävning eller annat arbete skulle påträffa fornlämningar som inte tidigare varit kända, föreligger anmälningsplikt enligt fornminneslagen.



Vy taget från sydöst

Ny bebyggelse, planförslag

Genom att anlägga en cirkulationsplats beräknas trafikflödet förbi Alléplan förbättras. Gudöbroleden trafikerades idag av ca 17.000 fordon per dygn. Den nya cirkulationsplatsen kommer att ligga söder om den nuvarande korsningen. Öster om cirkulationsplatsen kommer den regionala gång- och cykelvägen gå. Den trafik som går österut i cirkulationen kommer till en del ha infartsparkeringarna öster om Gudöbroleden som målpunkt. Den mark som tas i anspråk består till en del av parkmark med gräsmatta med några träd. Den mark som tidigare togs i anspråk av signalkorsningen kommer att friställas. Den friställda ytan kommer att ersättas med en plantering. En gestaltning av själva cirkulationsplatsen ska också genomföras.



*Illustration över planområdets cirkulationsplats.
Den gamla korsningen är markerad i svagare grått.*

Kollektivtrafik

Cirkulationsplatsen placering och omfång har påverkats av kollektivtrafiken. Cirkulationens diameter har bestämts av bussarnas svängradie. Cirkulationens placering söder om nuvarande korsning har bestämts bland annat av lämpliga hållplatslägen för bussarna på Gudöbroleden i södergående riktning. Den här planens genomförande kommer inte påverka turtäthet eller busslinjernas sträckning.

Tillgänglighet och säkerhet

Gångtrafikanter som ska korsa Gudöbroleden ska hänvisas till de två gångtunnlarna. Det sker genom att räcken sätts upp på och vid Gudöbroleden. Inga övergångsställen kommer att finnas i vägplanet.

Gestaltning

Cirkulationsplatsen och de ytor som inte hårdgörs i samband med genomförandet av planen ska gestaltas med en utformning som är gemensam för hela Alléplan och ytorna öster om Gudöbroleden. På dessa ytor ska den parkmark som tas i anspråk ersättas med träd, gräs och gång- och cykelvägar vid genomförandet. Till dessa planhandlingar finns en illustration över hur cirkulationsplatsen och området i närheten kan utformas.

En samordning mellan kommunen, Vägverket och Tyresö bostäder vad gäller utformning och skötsel kommer att ske.

Buller

Den ändrade markanvändningen kommer inte leda till en ökad trafikmängd eller ökat buller. Vägverkets åtgärder på Gudöbroleden som helhet syftar bland annat till att minska bullret. Av den anledningen har bullerdämpande asfalt lagts söder om planområdet och cirkulationsplatsen. Den bullerdämpande asfalten kan inte anläggas på en cirkulationsplats på grund av att den inte är tillräckligt slittålig för svängande trafik.

TEKNISK SERVICE/ FÖRSÖRJNING

Dagvatten

Dagvattnet kopplas till kommunens nät. Befintligt system anpassas.

ADMINISTRATIVA FRÅGOR

Planläggningen sker med normalt förfarande och i Tyresö kommuns regi. I en särskild genomförandebeskrivning behandlas bland annat tidplan och genomförandefrågor. Genomförandetiden är 5 år räknat från det datum då beslutet att anta planen har vunnit laga kraft.

Medverkande tjänstemän

Följande tjänstemän från Tyresö kommun har medverkat i projektgruppen som tagit fram planen:
Sophia Norrman, planarkitekt
Camilla Klarin, exploateringsingenjör
Sven Pettersson, entreprenadingenjör.

Sara Kopparberg
Planchef

Sophia Norrman
Planarkitekt

GENOMFÖRANDEBESKRIVNING TILLHÖRANDE DETALJPLAN FÖR

Cirkulationsplats vid Alléplan

Del av fastigheten Kumla 3:1264
Inom Tyresö kommun, Stockholms län

OM GENOMFÖRANDE- BESKRIVNINGEN

Genomförandebeskrivningen redovisar de organisatoriska, fastighetsrättsliga, ekonomiska och tekniska åtgärder som behövs för att åstadkomma ett samordnat och ändamålsenligt genomförande av detaljplanen. Genomförandebeskrivningen har ingen självständig rättsverkan. Den utgör en av planhandlingarna och ska vara vägledande vid genomförande av detaljplanen.

BAKGRUND OCH SAMMANFATTNING

Syftet med detaljplaneläggningen är att anlägga en cirkulationsplats förbi Alléplan. Cirkulationsplatsen kommer delvis att behöva ta i anspråk mark som idag är planlagd som parkmark. En ny plan för området måste därför upprättas.

Planområdet är ca 2000 m² och består idag av en fastighet som är som är väg och parkmark.

ORGANISATORISKA FRÅGOR

Planförfarande

Planarbetet sker med normalt förfarande utan program (se planbeskrivningen).

Tidplan

Beslut om planuppdrag i planberedningen	5 mars 2008
Beslut om samråd i planberedningen	5 mars 2008
Samråd	17 mars – 11 april 2008
Beslut om utställning i kommunstyrelsen	27 maj 2008
Utställning	9 juni – 31 augusti 2008
Antagande i kommunfullmäktige	16 oktober 2008
Laga kraft, tidigast	november 2008
Byggstart, tidigast	december 2008

Genomförandetid

Detaljplanens genomförandetid är 5 år från det datum då beslutet att anta detaljplanen har vunnit laga kraft. Detta är den kortaste genomförandetid en detaljplan kan ges och motiveras av att genomförandet av cirkulationsplatsen är prioriterad att göra.

När planens genomförandetid börjar har fastighetsägarna rätt att genomföra planen. Före genomförandetidens utgång får mot berörda fastighetsägares bestridande detaljplanen ändras eller upphävas endast om det är nödvändigt på grund av nya förhållanden av stor allmän vikt, vilka inte kunnat förutses vid planläggningen. Efter genomförandetiden

fortsätter planen att gälla tills den ändras eller upphävs.

Huvudmannaskap
ansvarsfördelning

Staten genom Vägverket är väghållare inom planområdet. Tyresö kommun och Vägverket har träffat avtal om att kommunen står för kostnaden för anläggandet av cirkulationsplatsen.

FASTIGHETSRÄTTSLIGA FRÅGOR

Markägare

Fastigheten Kumla 3:1264 ägs av Tyresö kommun.

Fastighetsbildning

Inga fastighetsrättsliga åtgärder behöver genomföras.

Fastighetsplan

Någon fastighetsplan kommer inte att upprättas.

EKONOMISKA FRÅGOR

Gatukostnader

Kostnaden för att bygga cirkulationsplatsen betalas av Tyresö kommun. Någon gatukostnad kommer inte att tas ut då åtgärden är till gagn för hela kommunen.

Bullerdämpande åtgärder

Vägverket kommer under 2008 att se över bullret längs med hela Gudöbroleden i Tyresö. Förslaget är att till största delen anlägga bullerdämpande asfalt.

ADMINISTRATIVA FRÅGOR

För planarbete och plangenomförande svarar stadsbyggnadskontoret i samråd med Vägverket.

Camilla Klarin
Exploateringsingenjör

UTSTÄLLNINGSLÅTANDE

för detaljplan Cirkulationsplats vid Alléplan

Tyresös stadsbyggnadskontor har i maj 2008 upprättat ett förslag till detaljplan för cirkulationsplats vid Alléplan. Planområdet omfattar fastigheterna Kumla 3:1264.

Planens syfte är att anlägga en cirkulationsplats på Gudöbroleden vid Alléplan. Cirkulationsplatsen kommer göra att trafikflödet förbi Alléplan förbättras.

Planförslaget har varit utställt för granskning under tiden 9 juni – 31 augusti, 2008 och kungjordes i Dagens nyheter 9 juni och i Mitt i Tyresö 10 juni, 2008. Under utställningstiden var planförslaget utställt i servicecenter i kommunhuset (kommunentrén).

Under utställningstiden har 5 synpunkter inkommit. Inkomna synpunkter på planförslaget redovisas tillsammans med stadsbyggnadskontorets kommentar nedan (*kursivt*).

Inga ändringar har gjorts i planförslaget efter utställningen.

Inkomna synpunkter	Datum	Synpunkt
1. Länsstyrelsen	2008-07-21	Ingen erinran
2. Svensk Handel	2008-08-26	Ingen erinran
3. Vattenfall	2008-08-27	Ingen erinran
4. Vägverket	2008-08-27	Ingen erinran
5. SL	2008-08-29	Ingen erinran

1. Länsstyrelsen

Länsstyrelsen har inte haft några synpunkter på detaljplanen.

Svar noterat.

2. Svensk Handel

Svensk Handel har inte haft några synpunkter på detaljplanen.

Tyresö kommun

Stadsbyggnadskontoret • 135 81 Tyresö

Tel 08-5782 91 00 • Fax 08 5782 90 45

kommun@tyreso.se • www.tyreso.se

tyresö kommun



Svar noterat.

3. Vattenfall

Vattenfall har inga ytterligare synpunkter än de som framfördes i samrådsyttrande 2008-04-10. Synpunkten rörde att kommunen ombeds ta hänsyn till ledningsdragningar vid anläggning av cirkulationsplatsen.

Kommunen har tagit hänsyn till synpunkten. Den föranleder inte någon ändring av planförslaget.

4. Vägverket

Vägverket har inte haft några synpunkter på detaljplanen.

Svar noterat.

5. SL

SL har inte haft några synpunkter på detaljplanen.

Svar noterat.

