

Planbeskrivning

Detaljplan för del av fastigheterna Akalla 4:1 och 4:3, begravningsplats i Järva friområde i stadsdelen Akalla, S-Dp 2006-16107



Sammanfattning

Planens syfte och huvuddrag

Planen syftar till att möjliggöra en ny begravningsplats med utrymme för totalt ca 20 000 gravar varav ca 10 000 kistgravar, minneslundar, en servicebyggnad och två ceremonibygnader. Begravningsplatsen ska utformas som flera separata "begravningsöar" inom ett i övrigt relativt orört landskap.

Kyrkogårdsförvaltningen anordnade 2009-2010 en internationell allmän arkitekttävling, som vanns av det danska arkitektkontoret Arkitekt Kristine Jensen Tegnestue i samarbete med den danske arkitekten Poul Ingemann. Det vinnande bidraget "Öarna" har bearbetats och resulterat i ett gestaltningsprogram. Gestaltningsprinciperna för begravningsplatsen utgår från gestaltningsprogrammet.

Begravningsplatsen kommer att byggas ut i etapper där etapp 1 kommer ta i anspråk de sydöstra delarna av planområdet och det fullt utbyggda förslaget kommer att innefatta även Granholmstoppen.

Miljöbedömning

Stadsbyggnadskontoret bedömer att detaljplanens genomförande kan innebära betydande miljöpåverkan. Till detaljplanen finns en miljökonsekvensbeskrivning (MKB) framtagen som redovisar projektets miljökonsekvenser.

Tidplan

Samråd	november-december 2014
Utställning	3: e kvartalet 2015
Antagande	1: a kvartalet 2016
Laga kraft	2016

(Laga kraft sker tidigast en månad efter att planen har antagits under förutsättning att detaljplanen inte överklagats.)

Innehåll

Sammanfattning	2
Planens syfte och huvuddrag	2
Miljöbedömning.....	2
Tidplan.....	2
Inledning	4
Handlingar	4
Planens syfte och huvuddrag.....	4
Plandata	4
Tidigare ställningstaganden	5
Förutsättningar	8
Natur	8
Geotekniska förhållanden	9
Hydrologiska förhållanden.....	10
Befintlig bebyggelse.....	10
Landskapsbild/stadsbild.....	10
Kulturhistoriskt värdefull miljö.....	11
Offentlig service	11
Kommersiell service.....	12
Odling och bete	12
Gator och trafik.....	12
Störningar och risker	12
Planförslag	13
Ny bebyggelse.....	14
Park och vattenområden.....	15
Gator och trafik	15
Teknisk försörjning.....	16
Gestaltungsprinciper	17
Konsekvenser	20
Behovsbedömning.....	20
Miljöbedömning.....	21
Naturmiljö	22
Areella näringar	22
Miljökvalitetsnormer för vatten	22
Landskapsbild	23
Kulturhistoriskt värdefull miljö.....	24
Rekreation och friluftsliv.....	25
Störningar och risker	26
Barnkonsekvenser	27
Tidplan	27

Inledning

Handlingar

Planhandlingar

Planförslaget består av plankarta med bestämmelser. Där höjder förekommer redovisas dessa i höjdsystemet RH2000. Detaljplanen är framtagen enligt ÄPBL, Plan och- bygglag (1987:10). Till planen hör denna planbeskrivning och en genomförandebeskrivning.

Utredningar

Utredningar som tagits fram under planarbetet är

- *Hydrogeologisk beskrivning, genomförda undersökningar och resultat* (Sweco Environment, 2014)
- *Geoteknisk undersökning* (Sweco Infrastructure 2013)

Övrigt underlag

- *Gestaltningssprogram* (Kristine Jensen Tegnestue, 2014)
- *Miljökonsekvensbeskrivning* (Ekologigruppen, 2014)
- *Miljökonsekvensbeskrivning av vattenhantering* (WRS, 2014)

Planens syfte och huvuddrag

Planen syftar till att möjliggöra en ny begravningsplats med utrymme för totalt ca 20 000 gravar varav ca 10 000 kistgravar, minneslundar, en servicebyggnad och två ceremonibyggnader. Begravningsplatsen ska utformas i huvudsak enligt det framtagna gestaltningssprogrammet. Den övergripande gestaltningsprincipen är att begravningsplatsen ska utformas som flera separata ”begravningsöar” inom ett i övrigt relativt orört landskap.

Begravningsplatsen kommer att byggas ut i etapper där etapp 1 kommer ta i anspråk de sydöstra delarna av planområdet och det fullt utbyggda förslaget kommer att innefatta hela Granholmstoppen.

Plandata

Läge, areal, markägoförhållanden

Planområdet ligger i den sydvästra delen av Järva friområde, på och kring Granholmstoppen. Det är ca 43 ha stort och ägs av Stockholms stad.



Planområdet markerat i gult. Norr om planområdet ligger Hästa gård. Söder om planområdet går E18 med den nya överdäckningen och ytterligare söder om E18 börjar Tensta.

Tidigare ställningstaganden

Regionplan

Enligt den regionala utvecklingsplanen, RUFS 2010, ska natur-, kultur- och rekreationsvärden i mark- och vattenlandskapet säkras och utvecklas. Planområdet ingår i den regionala Järvakilen som grön värdekärna. Planområdet ligger i närheten av de regionala stadskärnorna Barkarby-Jakobsberg och Kista-Sollentuna-Häggvik.

Översiktsplan

I gällande översiktsplan, Promenadstaden, berörs planområdet främst av strategi 4 "Främja en levande stadsmiljö i hela staden", där utvecklingen i huvudsak ska ske inom ramen för pågående markanvändning. Vägledningen i strategin är bl.a:

- Prioritera särskilt de intressen som redovisas i översiktsplanen
- Prioritera förändringar som innebär att marken utnyttjas så effektivt som möjligt
- Tillvarata möjligheter att skapa ett rikt utbud av levande och trygga offentliga miljöer i alla områden
- Uppmärksamma drifts- och underhållsaspekter på ett tydligt sätt i planeringen
- Öka kunskapen om de lokala behoven
- Stärk de lokala kopplingarna till stadens strategiska områden

- Infoga ny bebyggelse med omsorg om stadslandskapets helhetsverkan
- Utforma ny bebyggelse med hög arkitektonisk kvalitet och så att den bidrar till en attraktiv helhet

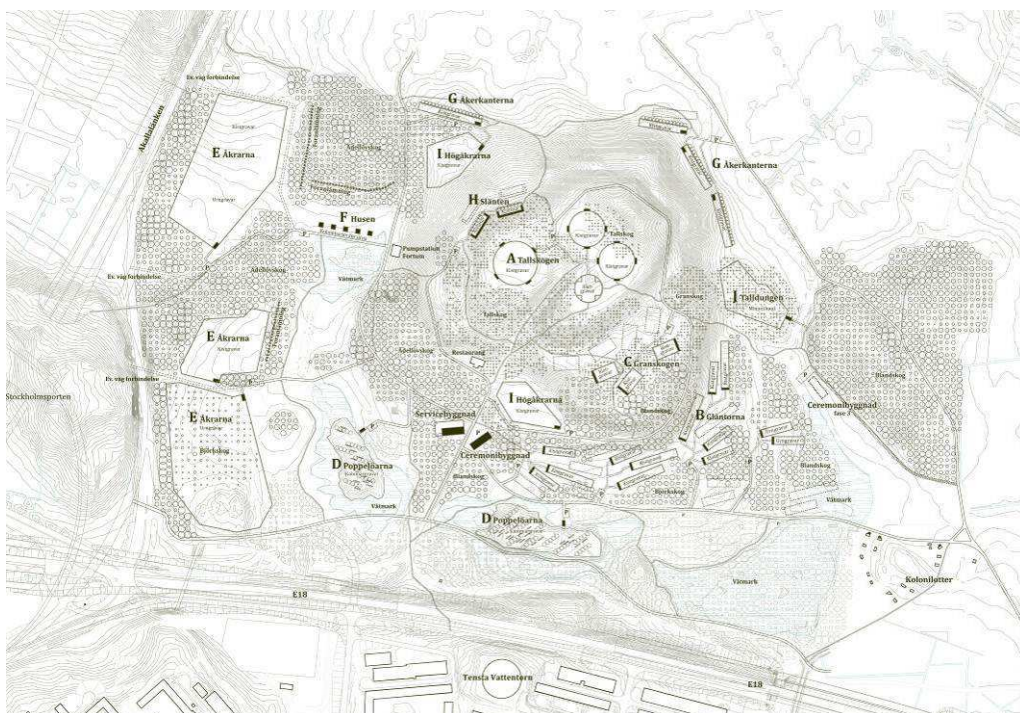
Några av de intressen som redovisas i översiktsplanen är:

- God vattenkvalitet i sjöar och vattendrag
- Utbyggd samhällsservice för behoven hos en växande befolkning
- Trygga och mångsidiga mötesplatser och stråk
- God tillgång till attraktiva parker och grönområden
- En utvecklad ekologisk infrastruktur
- Utvecklade kulturhistoriska värden

Planområdet ligger i närheten av tyngdpunkterna Kista och Spånga och kan bidra till att stärka de lokala kopplingarna till dem. För tyngdpunkten Kista anges i översiktsplanen bl.a. att Järva friområde utvecklas till aktivitetsfält och mötesplats med hänsyn till områdets natur- och kulturvärden.

Program

Programsamråd hölls 2012. Programmet byggde på det vinnande förslaget – Öarna – i den allmänna arkitekttävling som hölls 2009-2010 som innebar att gravkvarteren anläggs som små inhägnade ”begravningsöar”; enskilda enheter i landskapet. Området ska fungera både som begravningsplats och rekreationsområde.



Programförslaget

Detaljplan

Området omfattas idag inte av någon gällande detaljplan. Den östligaste delen av planområdet ingår som parkområde i områdesbestämmelserna Pl 7160.

Kommunala beslut i övrigt

Kommunfullmäktige tog 2009 beslut om Vision Järva 2030. Enligt visionen ska Järva friområde aktiveras och kopplingen till stadsdelarna stärkas.

Stadsbyggnadsnämnden beslutade i mars 2013 att programarbete ska påbörjas för området vid Hjulstamotet – Stockholmsporten. Programområdet överlappar den västra delen av programområdet för begravningsplatsen och stadsbyggnadsnämnden beslutade därför i december 2013 att planområdet för begravningsplatsen skulle skjutas österut.

Riksintressen

Ca 500 m väster om planområdet planeras Förbifart Stockholm att byggas i ytläge. För att möjliggöra bygget måste Akallalänken flyttas österut.

Strandskydd

Området ligger längre än 100 meter från vatten och berörs därför inte av strandskyddsbestämmelserna.

Kulturresevat

Hela planområdet ingår i Igelbäckens kulturresevat. Syftet med resevatet är bl.a. att säkra och utveckla ett stort och viktigt grönområde till ett aktivitetsfält för rekreation, friluftsliv, kulturell upplevelse, naturupplevelser, pedagogik, spontanidrott och socialt umgänge för de många människor som bor i närområdet samt för andra stockholmare. Gravsättningar inom en framtida begravningsplats är undantagna från resevatföreskrifterna. Däremot behöver anläggandet och ev. driften i övrigt av begravningsplatsen resevatstillstånd från stadsbyggnadsnämnden. De resevatstillstånd som bedöms behövas i samband med anläggande och driften är:

- Anordnande av upplag vid anläggandet av de olika etapperna samt ev. mer permanent upplag vid servicebyggnaden
- Plantering av större mängd träd på öppen mark
- Anläggandet av de olika etapperna, med grävning, dämning och olika anläggningar
- Uppförande av byggnader
- Anläggande av körbar väg och parkeringsplatser
- Ev. framtida asfaltering av befintliga vägar eller parkeringsplatser
- Framdragande av ledningar
- Ev. fällning av träd med diameter över 60 cm

Vissa av dessa tillstånd kan hanteras i samband med de bygglov som kommer att behövas.

Förutsättningar

Natur

Mark och vegetation

Större delen av planområdet utgörs av Granholmstoppen som är en f.d. deponi för schaktmassor som anlades på tiden när Järvas stadsdelar och tunnelbanan byggdes på 60- och 70-talet. Den reser sig drygt trettio meter över omkringliggande terräng. Innan deponin anlades på platsen fanns där ängar och våtmarker. När tippningen avslutats jordtäcktes den och fick en noggrann gestaltning med platåer, raviner och trädplanteringar. Efter skred på 70-talet anlades tryckbankar i sydost och i norr för att stabilisera toppen. Även tryckbankarna har delvis planterats med träd. Relativt uttorkade rester av våtmarkerna finns ännu kvar sydost om tryckbanken. I den östligaste delen av planområdet finns öppen mark och ett höjddparti med gammal barr- och blandskog.



Utsikt mot Granholmstoppen från nordväst

Naturvärden

Hela Järva friområde har stor betydelse som ekologisk spridningsväg mellan nationalstadsparken och den fortsatta grönkilen åt nordväst. Granholmstoppen hyser inga större naturvärden men stödjer spridningsvägen genom sin gröna karaktär och kan på sikt bli viktigare. Det skogsklädda höjddpartiet i öster har många gamla träd och därmed förutsättningar för rik fauna och flora. I resterna av de tidigare våtmarkerna har bl.a. groddjur hittats. En restaurering av våtmarkerna, med tillskapande av öppna vattenytor, skulle vara mycket värdefull.

Rekreation och friluftsliv

Hela friområdet utnyttjas i hög grad för promenader, jogging, natur- och kulturupplevelser, m.m. Granholmstoppen med sin utsikt är en av friområdet mest populära målpunkter och används också som pulka-backe på vintern. På Granholmstoppen finns sedan 1995 en uppskattad discgolfbana och den norra sidan av toppen används för skärm-flygning.



Granholmstoppen används vintertid för skidåkning och pulkaåkning.

Geotekniska förhållanden

Markförhållanden

Granholmstoppen är uppbyggd av fyllningsmaterial. Fyllningen är komplex och består av lera, sand, grus och sten. Geologin i övrigt i området består av lerfyllda svackor omgivna av moräntäckta höjder, där berg i dagen förekommer. Lerans mäktighet varierar mellan 0 och 20 meter. Leran är överst fast och av torrskorpekaraktär ned till ca 0,5-1,8 meters djup under markytan. Därunder blir den lös till mycket lös och sättningsbenägen.

Ras/skred

Tippen har funnits i nuvarande utformning i ca 40 år, varför lerans och fyllningens hållfasthet ökat. Säkerheten mot sidorörelser och skred har sålunda ökat sedan anläggandet och risk för ras och skred förekommer inte med nuvarande utformning.

I såväl Granholmstoppen som omgivande lermarker finns risk för sättningar vid t.ex. fyllning eller grundvattensänkning. Enligt mätningar rör sig marken på toppen ca 0,5-1 cm per år.

Hydrologiska förhållanden

Översvämningsrisker

Inom planområdet finns idag inga kända risker för översvämning, fränsett att vattenståndet i resterna av den våtmark som tidigare fanns i området fluktuerar. Risken för att Igelbäcken svämjar över vid kraftig nederbörd är inte studerad. Söder om planområdet, på södra sidan av E18 och Hjulstavägen, finns ett vattentorn. Vid en eventuell evakuering och tömning av vattentornet sker detta i diken väster om planområdet, där då marken utanför planområdet kan översvämmas.

Miljö kvalitetsnormer för vatten

Planområdet är beläget inom avrinningsområdet för den preliminära vattenförekomsten/vattendraget Igelbäcken (SE658818-162065). Enligt VISS september 2014 har Igelbäcken måttlig ekologisk status och god kemisk ytvattenstatus, fränsett när det gäller kvicksilver. Beslut om miljö kvalitetsnormer kommer att tas under 2015.

Igelbäcken rinner ut i Edsviken som är en kustvattenförekomst (SE659024-162417). Enligt VISS september 2014 har Edsviken tidigare klassats som otillfredsställande ekologisk status och att den inte uppnår god kemisk status. Enligt preliminär ny klassning enligt VISS september 2014 har Edsviken dålig ekologisk status och uppnår inte god kemisk status. Miljö kvalitetsnormer som ska uppnås för viken är god ekologisk status 2021 och god kemisk status 2015.

Dagvatten

Knappt hälften av planområdet avvattnas via en dagvattenbrunn i sydöstra hörnet till Järva dagvattentunnel som mynnar i Edsviken. I övrigt finns inga dagvattenledningar i planområdet.

Befintlig bebyggelse

Inom planområdet finns en restaurang som också fungerar som serviceanläggning för discgolfbanan.

Landskapsbild/stadsbild

Järva friområde är ett odlingslandskap som än idag till stora delar brukas och hålls öppet. Landskapet är varierat, med flera större och mindre skogklädda moränkullar. Granholmstoppen är ett dominerande inslag i landskapet; medvetet och väl formad av parkförvaltningen i Stockholm, och på senare tid utvecklad och förvaltd av Järva Discgolf Park. Kring friområdet finns stora vägar; E18 och Akallälänken samt bostadsområden.



Vattentornet i Tensta och bostadsbebyggelse i Hjulsta sett från Granholmstoppen.

Kulturhistoriskt värdefull miljö

Hela Järvafältet utgör ett värdefullt kulturlandskap, som till stora delar har behållit sin struktur sedan järnåldern. Särskilt området mellan Hjulsta och sjön Ravalen i Sollentuna har mycket höga kulturhistoriska värden. Granholmstoppen har lokalt drastiskt förändrat området men alldeles kring toppen och tryckbankarna har landskapet mycket lång kontinuitet.

Strax nordväst om toppen finns Hästa gård som legat i området troligen åtminstone sedan yngre järnålder. Arrendatorn på Hästa gård brukar och sköter Järva friområde med metoder anpassade till områdets kulturvärden.

Fornlämningar

Planområdet innefattar följande fornlämningar:

Stockholm 726	Brott/täkt
Stockholm 727	Brott/täkt
Stockholm 728	Hägnad
Spånga 105:1	Gravfält
Spånga 212:2	Husgrund, förhistorisk/medeltida
Spånga 247:1	Bytomt/gårdstomt
Spånga 407:1	Fossil åker
Spånga 407:2	Stenröjd åker
Spånga 428:1	Lägenhetsbebyggelse

Offentlig service

Inom området finns i dagsläget ingen offentligt service.

Kommersiell service

I området finns en restaurang som även fungerar som serviceanläggning för discgolfen. Restaurangen kan i framtiden bli en resurs även för besökare till begravningsplatsen. I övrigt finns ingen kommersiell service.

Odling och bete

I planområdet sydöstra del ligger en mindre åker och norra sidan av Granholmstoppen används för betesdjur.

Gator och trafik

Gatunät

Kring Granholmstoppen finns ett flertal gång- och cykelvägar. I söder löper en gårdsgata utmed E18 för gång och cykel samt infart med motorfordon till discgolfbanan, restaurangen och koloniområden.

Biltrafik

Biltrafiken består endast av besökare till discgolfbanan, restaurangen och koloniområden samt fordon för drift och underhåll av kulturresevatet och Fortums anläggningar. Vid restaurangen finns en parkering med ca 20 platser. Området angörs från Akallalänken.

Gång- och cykeltrafik

Områdets gångvägar och stigar används i hög grad, delvis för gång- och cykeltrafik mellan stadsdelarna på norra respektive södra sidan av friområdet, men mestadels för rekreation.

Kollektivtrafik

Ingen kollektivtrafik finns inom eller i omedelbar närhet till planområdet idag. Närmast är tunnelbanestationerna vid Tensta och Hjulsta centrum som båda ligger ca 700 meter från planområdets södra del. Det finns även en busslinje som går i halvtimmestrafik mellan Kista-Akalla och Hjulsta med hållplatslägen vid Hästa gård och Hjulstastråket.

Tillgänglighet

Södra delen av planområdet kan angöras med bil av allmänheten. I övrigt besöks området med gång och cykel på grusvägar med relativt god standard och utan kraftiga lutningar. Stigarna på Granholmstoppen är mycket branta och ojämna och toppen är därför otillgänglig för många.

Störningar och risker

Förorenad mark

Massorna i Granholmstoppen är av delvis okänt ursprung. Troligtvis består delar av materialet av sprängsten, krossat berg och jord från infrastrukturprojekt samt rivningsrester från byggnader. Vid provgräv-

ningar har bl.a. stora block av sprängsten, asfalt och tegel återfunnits i materialet. Analyser av jordprover visar på halter över känslig markanvändning (KM) för kvicksilver och bly och halter nära KM för kobolt, nickel och PAH. Inga halter överskrider riktvärden för mindre känslig markanvändning. Begravningsplats och friluftsområde kan anses som mindre känslig markanvändning eftersom de exponerade grupperna antas vara personer som vistas i området under sin yrkesverksamma tid samt barn och äldre som vistas i området tillfälligt.

Djurhållning

På Hästa gård finns bl.a. nötkreatur, får och hästar. Beteshagar finns i norra delen av Granholmstoppen och på flera håll kring planområdet.

Luft

Miljökvalitetsnormer för luftkvalitet för NO₂ och PM10 överskrids inte inom planområdet.

Buller, vibrationer

De bullerberäkningar som gjorts för området idag visar på nivåer runt 40-50 dBA. Med utbyggnaden av E18 och Akallalänken, sam framtida nivåer från förbifarten kommer bullernivåerna inom planområdet att höjas till runt 55-60 dBA.

Farligt gods

E18 ingår i det av länsstyrelsen rekommenderade vägnätet för transport av farligt gods.

Planförslag

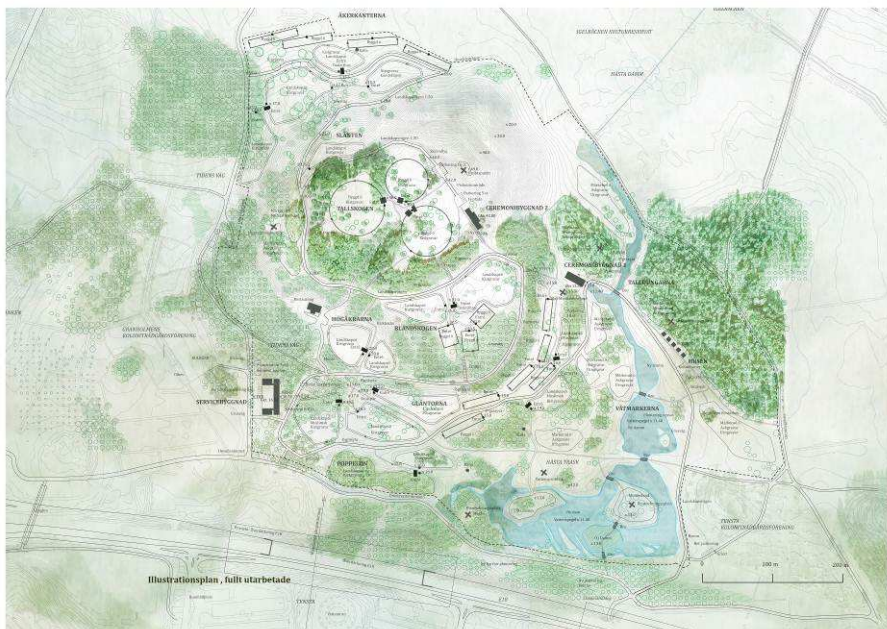
Planen syftar till att möjliggöra en ny begravningsplats med utrymme för totalt ca 20 000 gravar varav ca 10 000 kistgravar, minneslundar, en servicebyggnad och två ceremonibygnader. Begravningsplatsen ska utformas som flera separata "begravningsöar" inom ett i övrigt relativt orört landskap.

Landskapet ska i framtiden användas för både rekreation och begravning, varför det är viktigt att skapa klara gränser mellan funktionerna. Det ska vara lätt och enkelt att förstå vilka delar som hyser begravningsfunktioner respektive rekreativsområden. En övergripande arkitektonisk målsättning är att säkerställa att värdiga och vackra ramar skapas runt begravningsfunktionerna, som inte begränsar rekreativlivet. Målsättningen är att mellanrummen mellan öarna blir rumsligt varierade och fristående så att vardagslivet kan existera sida vid sida med olika begravningsfunktioner och ritualer.

Begravningsplatsen kommer att byggas ut under en lång tidsperiod, huvudsakligen etappvis. Etapp 1 tar i anspråk de sydöstra delarna av planområdet, vilket innebär att stora delar av det rekreativa landskapet kan behållas under en längre tid innan ytterligare utbyggnader blir aktuella. Etapp 1 innehåller funktioner för en begravningsplats som

ska fungera med olika typer av gravkvarter. Utrymme ges för en stor variation avseende gravskick, gravmönster och religiösa önskemål. Etapp 1 inrymmer minneslundar, ceremoniplatser och en ceremonibyggnad med hög flexibilitet, som ska fungera både för mindre ceremonier med ett fåtal begravningsgäster och för större utomhusceremonier. En servicebyggnad utgör en tydlig entré till området. Etappen inrymmer även en våtmarkspark för rekreation, främjande av biologisk mångfald och omhändertagande av vattenföringen i området.

Förutsättningar finns sedan för en etappvis utbyggnad när behov uppstår. Begravningsplatsen kommer att kompletteras med mindre väderskyddade gravkvarter med och ytterligare en ceremonibyggnad på höjden av Granholmstoppen. Det fullt utbyggda förslaget kommer att innefatta Granholmstoppen.



Begravningsplatsens utformning ur gestaltningsprogrammet

Placeringen av områden för kistgravarna har anpassats efter områdets geologi, grundvattenförhållanden och fornlämningar.

Ny bebyggelse

Övergripande

Den planerade bebyggelsen kommer fullt utbyggd bestå av två ceremonibyggnader och en servicebyggnad. I den första etappen kommer en ceremonibyggnad och servicebyggnaden uppföras. I den andra etappen tillkommer ytterligare en ceremonibyggnad. I anslutning till det östra skogsområdet kan minneslundan kompletteras med ett antal mindre byggnader som kan innehålla kolumbarier.

Park och vattenområden

Områdets landskapskaraktärer ska bibehållas och förstärkas där det behövs. Mindre nyplanteringar kan bli aktuella inom de nya gravkvarteren för att i vissa fall intimisera landskapets skala. Det kan bli aktuellt att öppna upp vissa landskapsrum, liksom förtäta andra med ny vegetation exempelvis vid anläggandet av den nya våtmarksparken i den södra delen.

Trappor och stigförbindelser

Mellan Granholmstoppens plåtåer och de olika landskapsrummen läggs det ut ett nät av stigar och trappor i trä. De skapar genvägar samtidigt som de tillgängliggör de olika gravområdena.

Intill etapp 1:s ceremonibyggnad läggs en större trappa i trä som både fungerar som förbindelse mellan de olika plåtåerna och som gradänger att använda som sitt- eller ståplatser vid utomhusceremonier.

Våtmarksområden och broar

Våtmarksområdet i södra planområdet kommer att restaureras och utvidgas. Ett vattenstråk blir ett bärande element i nord-sydlig riktning.

Gator och trafik

Gatunät

Det befintliga vägnätet kommer att användas då de nya vägarna anläggs vilket innebär att det historiska vägnätet bevaras och förvaltas.

Biltrafik

Vägstrukturen bygger på att skapa sammanhang mellan de olika delarna av begravningsplatsen i en naturlig rörelse genom landskapet. Vägavsnitten ska hänga ihop och inte behöva kompletteras med återvändsgator och vändzoner.

Gång- och cykeltrafik

Befintliga stigar kommer att förbättras och användas för gång- och cykeltrafik samt kompletteras med nya sträckningar.

Kollektivtrafik

En busshållsplats planeras intill den ombyggda Akallalänken för att få en bra tillgänglighet till begravningsplatsen och friluftsområdet.

Tillgänglighet

Planområdet är mycket kuperat med en höjdskillnad på ca 30 meter från den lägsta platsen till toppen. Flera nya trappor kommer att anläggas samtidigt som ceremonibyggnaderna och samtliga gravkvarter kommer att vara fullt tillgängliga för gång- och cykeltrafik.

Angöring, lutningar

Planeringen av gravkvarter, byggnader, vägar och angöringar följer stadens program Stockholm – en stad för alla.- Handbok för utformning av en tillgänglig och användbar miljö. För att klara kraven på en högsta lutning på 1:20 inom alla vägavsnitt i den fullt utbyggda begravningsplatsen behöver över 2 km ny väg anläggas. Parkeringar för personer med funktionsnedsättning anläggs inom 10 m från entréer. Byggnader utformas med god orienterbarhet, förses med hörslingor, hissar eller annan behövlig teknisk utrustning för att ge god tillgänglighet.

Teknisk försörjning

Vattenförsörjning, spillvatten, dagvatten

Byggnaderna kommer att anslutas till det kommunala VA-nätet. Planen ger utrymme för byggande av en mindre pumpstation för vatten och avlopp strax norr om servicebyggnaden.

Dränvatten kommer att ledas till våtmarksområden för rening, med undantag för områdena på nordvästra sidan av Granholmstoppen som avleds via befintlig åkerdränering till Hästa damm eller pumpas till nordöstra sidan av Granholmstoppen.

Gravvatten är vatten som kommit i kontakt med gravar, exempelvis regnvatten som filtrerats genom marken där det skett gravsättning. Gravvatten kan innehålla förhöjda värden av organiskt material, kväve, fosfor och bakterier som riskerar att spridas till grundvattnet. Enligt Naturvårdsverket finns ingen risk för spridning av mikrobiell grundvattenförorening om avståndet till gravarna är mer än 1 meter. Det finns heller ingen risk för denna typ av förorening från gravar som är äldre än ett år. Utsläpp av tungmetaller via yt- och grundvatten från begravningsverksamheten är inte att förvänta.

Avskärande dräneringar kommer att anläggas uppströms gravområdena för att undvika att vatten från uppströms liggande områden tränger in i dessa. Dräneringssystemet för själva gravområdena kommer som försiktighetsmått förberedas med brunnar i vilka fosforfilter kan placeras om större fosfortransporter än förväntat skulle uppträda.

Utsläpp av dränvatten från en begravningsplats är miljöfarlig verksamhet för vilken skall göras anmälan alternativt sökas tillstånd för. Återskapande av våtmark och dränering av markytor är vattenverksamheter, där dräneringen mer specifikt bedöms vara markavvattning. För markavvattning krävs dispens från det generella markavvattningsförbudet i länet och tillstånd från länsstyrelsen. Återskapande av det planerade våtmarksområdet är anmälningspliktig hos länsstyrelsen eftersom dess yta understiger 5 hektar. Utsläpp av dagvatten från verksamheten bedöms inte vara miljöfarlig verksamhet då dagvattnet härrör från en enskild fastighet och utsläppet är av ringa omfattning. Marken i området ska i möjligaste mån inte hårdgöras varför dagvattenhanteringen minimeras.

Varje gravkvarter kommer att förses med sommarvatten och en bevattningsanläggning som ska garantera en effektiv och god skötselnivå av gravar och grönytor.

El/Tele

Alla byggnader och varje gravkvarter ansluts till elnätet.

Energiförsörjning

Byggnader förses med modern teknik för miljöanpassad uppvärmning och komfort.

Avfallshantering

Varje gravkvarter förses med en mindre servicestation för sophantering, vattenhämtning mm. Sopor ska kunna sorteras i minst två fraktioner, komposterbart och brännbart. Varje fraktion tas om hand och hanteras först lokalt i komprimatorsanläggning och vid kompostanläggning i nära anslutning till servicebyggnaden. Det komposterbara materialet återanvänds senare i planteringsytor och grönytor.

Räddningstjänst

Ceremonibyggnaderna och samtliga gravkvarter kommer att vara fullt tillgängliga vilket gör att räddningstjänsten kan ta sig fram.

Gestaltungsprinciper

Kyrkogårdsförvaltningen anordnade 2009-2010 en internationell allmän arkitektävling som vanns av det danska arkitektkontoret Arkitekt Kristine Jensen Tegnestue i samarbete med den danske arkitekten Poul Ingemann. Det vinnande bidraget "Öarna" har bearbetats och resulterat i ett gestaltungsprogram.

Gestaltungsprinciperna för begravningsplatsen utgår från gestaltungsprogrammet, där huvudsyftet är att utnyttja det befintliga landskapets topografi och förutsättningar. Förslaget anpassas till landskapets befintliga skala och struktur genom att fortsätta bygga småskaligt och varierat med vegetationsklädda ytor, låga byggnader och avsaknad av stora hårdgjorda ytor.

Bebyggelse

Ceremonibyggnader

De planerade ceremonibyggnaderna kommer att utformas som låga byggnader som inpassas i terrängen. De placeras så att de har god tillgänglighet för eventuella begravningsprocessioner till närliggande gravkvarter. Platserna är också valda för att de ska fungera i ett sammanhang med en rofylld omgivning där det finns möjlighet till anordnande av utomhusceremonier.



Illustration på ceremonibygnaden i etapp 1 ur gestaltningsprogrammet

Entréerna till gravöarna ska ges en tydlig utformning och kan förses med mindre skärmtak och servicestationer för avfallshantering och vattenhantering. Muslimska gravkvarter ska erbjuda möjlighet för en mer rituell tvättning innan man beträder kvarteren. Det kan också bli aktuellt med kompletteringar med mindre toalettbyggnader inom de områden som ligger långt ifrån övriga toaletter.



Illustration på entrébyggnaderna till gravöarna ur gestaltningsprogrammet

All kompletterande bebyggelse utförs i lättare material, företrädesvis i trä. Vissa inslag av natursten kan förekomma. Byggnaderna ska utformas med hög kvalitet i val av material och utförande.

Servicebyggnad

Servicebyggnaden kommer att ligga vid begravningsplatsens entré och det är därför viktigt att utforma byggnaden på ett omsorgsfullt sätt som passar in i landskapet och i begravningsplatsen. Servicebyggnaden kommer att utformas som en tvåvåningsbyggnad med flyglar. Flyglarna med garage för maskinpark och depåer för olika material omsluter en gård och volymen ska utformas för att harmoniera med landskapet. Servicebyggnadens personaldel ska ha god tillgänglighet för besökare och vara utformad så att den under sommarhalvåret kan fungera för en större arbetsstyrka med säsongsanställda.

Omgivande miljö, park, gaturum

Alla begravningsplatserna anläggs som begravningsöar; enskilda enheter i landskapet. Begravningsplatserna ska ta färg och namn efter placeringen i landskapet. Landskapet mellan öarna ska vara tillgängligt för alla och vara rum för tillfälliga möten. Varje begravningsö utgörs av ett kvarter med en tydlig avgränsning som kan vara ett steninklätt så kallat ha-ha dike, ett staket i trä, eller stenformationer i landskapet. Öarna ska ha tydliga entréer som utgör skarpa distinktioner mellan upplevelsen av att röra sig inne i begravningskvarteret eller ute i det omkringliggande rekreativa landskapet.



Illustration på gravöarna och landskapet ur gestaltungsprogrammet. Till vänster illustreras ett steninklätt s.k. ha-ha dike till höger staket i trä.

Vattenområdena ska ha skiftande karaktär från öppna, parkliknande vattenrum närmast ceremonibyggnaden till en mer naturlig karaktär i ett suggestivt landskap. Där förbinds mindre öar med broar och stigar. Kompletterande växtmaterial ska väljas med hänsyn till befintlig vegetation.

Intill ceremonibyggnaden i etapp 1 läggs en större trappa i trä som både fungerar som förbindelse mellan de olika plåtarna och som gradänger att använda som sitt- eller ståplatser vid utomhusceremonier. Platsen kan också fungera för andra kulturevenemang med respekt för platsens sammanhang.



Gatunät

De nya vägarna kommer att ha en köryta på ca 3,5 meter förutom där det finns utrymme för möten eller parkering, då vägen kommer ha en köryta på ca 5,5 meter. Vägarna kommer att vara belagda med stensmjöl och parkeringsplatserna med en körbar gräsyta för att minska den fysiska och visuella påverkan på kulturmiljön. Parkering kommer att finnas längs med vägen på vissa platser samt i mer sammanhängande parkeringsplatser.

Konsekvenser

Behovsbedömning

Stadsbyggnadskontoret bedömer att detaljplanens genomförande kan antas medföra sådan betydande miljöpåverkan som åsyftas i plan- och

bygglagen (1987) 5 kap 18§ eller miljöbalken 6 kap 11§ att en miljöbedömning behöver göras.

Miljöbedömning

I programsamrådet föreslog stadsbyggnadskontoret att de miljöaspekter som bedöms ge en risk för betydande miljöpåverkan är kulturmiljö, naturmiljö, landskapsbild, rekreationsvärden, dagvatten samt grundvatten. En samrådsversion av miljökonsekvensbeskrivning (MKB) har tagits fram, som redovisar de betydande miljöaspekterna av planförslaget jämfört med ett nollalternativ som innebär att pågående markanvändning fortgår. MKB:n redogör även för en alternativ lokalisering vid Hägerstalund och kortfattat för övriga miljöfrågor som har viss betydelse för projektet. En fördjupad MKB för vattenhanteringen har också tagits fram.

Slutsatserna i miljökonsekvensbeskrivningarna redovisas kortfattat i denna planbeskrivning. Se ”Miljökonsekvensbeskrivning av föreslagna detaljplan Järva begravningsplats” (2014) och ”Miljökonsekvensbeskrivning av vattenhantering på Järva begravningsplats” (2014) för fullständiga dokument.

Sammanvägd bedömning

Planförslaget innebär en förändring av området då det ändras från ett natur- och rekreationsområde till en begravningsplats. Detaljplanen bedöms få positiva konsekvenser för naturmiljön då få träd kommer att tas i anspråk medan nya planteras och en restaurering av våtmarken kommer att ske.

Landskapsbilden kommer att förändras, men begravningsplatsen ska anpassas till landskapets befintliga skala och bedöms inte medföra någon negativ påverkan. Förslaget kommer att leda till ökad biltrafik i och till området och kulturlandskapet kommer att påverkas med nya inslag av byggnader, gravstenar, m.m. Då landskapet kommer att skötas om och tillgängliggöras bedöms konsekvenserna för kulturlandskapet och kulturreseptat ändå bli positiva. Planen bedöms inte ha någon negativ påverkan på rekreation och friluftslivet då tanken är att begravningsplatsen ska fortsätta fungera som en regional attraktiv målpunkt för dessa syften och kommer att hålls öppen och tillgänglig.

Dränvatten från gravområden innehåller förhöjda halter av kväve och fosfor mot vad som är naturligt. Näringsämnen rinner dock inte direkt till Igelbäcken, utan tas även upp av mark och växter samt av den anlagda våtmarken. Tillförseln av näringsämnen till mark och vatten skadar inte människors hälsa eller biologisk mångfald. Risken för läckage av vissa föroreningar minskar då förorenade jordmassor transporteras bort. De positiva konsekvenserna av minskade föroreningar bedöms väga tyngre än konsekvenserna av ökade näringshalter. Dessutom är nolltolerans mot läckage av näringsämnen svår att motivera, eftersom det finns ett stort behov av en ny begravningsplats med kistgravar i nordvästra delen av Stockholm.

Naturmiljö

Planförslaget innebär främst positiva konsekvenser för biologisk mångfald då endast enstaka ädellövträd riskerar att försvinna samt att ytterligare ädellöv- och barrträd planeras att planteras. Restaureringen av våtmarken ger möjlighet till positiva konsekvenser för spridnings-samband för arter knutna till våtmarker.

Planerade åtgärder:

Öka naturvärdet i området genom röjning runt grova ekar och grova tallar för att öka andelen solbelysta stammar som gynnar insekter och lavar. En skötselplan för både landmiljö och vattenmiljö behöver tas fram. Öka naturvärden genom att möjliggöra betesdrift och öka artantalet i fåltskiktet och kontinuerlig röjning i den restaurerade våtmarken.

Areella näringar

Planområdet kommer ta mark i anspråk som tidigare använts som betesmark. Området kommer även i framtiden att kunna erbjuda bete mellan gravkvarteren.

Planerade åtgärder:

Samarbete ska upprättas med Hästa Gård, vars totala betesareal inte ska minska utan snarare öka genom begravningsplatsen.

Miljö kvalitetsnormer för vatten

Planförslaget bedöms inte påverka möjligheterna att uppnå miljö kvalitetsnormerna för vatten eftersom näringsämnen eller förorenande ämnen inte nämnvärd mängd beräknas tillföras Igelbäcken och Edsviken.

Eftersom det finns ett stort behov av en ny begravningsplats med kistgravar i Stockholmsområdet, är nolltolerans mot läckage av näringsämnen svår att motivera, vilket bedömningen bör sättas i relation till.

Dagvatten, dränvatten, gravvatten och grundvatten

Dränvatten från gravområden kommer att innehålla förhöjda halter av kväve och fosfor mot vad som är naturligt. Näringsämnena rinner dock inte direkt till Igelbäcken, utan tas upp av mark och växter, vilket gör att belastningen på varje enskild mottagare inte blir för stor. Den anlagda våtmarken kommer även att rena vattnet. Detta, samt att läckage av näringsämnen från kistorna sker långsamt, medför att tillförseln av näringsämnen till mark och vatten inte blir så pass stor att den skadar människors hälsa eller biologisk mångfald. Dessutom minskar risken för läckage av vissa föroreningar, exempelvis cancerogena PAH:s, då förorenade jordmassor transporteras bort och vattenflödet genom kvarvarande massor under gravområdena minskas genom att gravområdena dräneras.

Föroreningar med dagvatten bedöms inte komma att utgöra ett problem då området även fortsättningsvis kommer att ha karaktären av parkmiljö med stora möjligheter till infiltration. Permeabla vägar och parkeringar tillsammans med stora ytor av grönområden tillåter lokalt omhändertagande av dagvatten. Sammantaget bedöms dagvatten från planområdet endast medföra obetydliga konsekvenser på Igelbäckens och Hästadammens vattenkvalitet.

En något minskad grundvattenbildning sker i gravområdena, men då dessa områden inte bidrar nämnvärt till grundvattenbildning i dagsläget är konsekvensen obetydlig vad gäller grundvattnets kvantitet. Konsekvenserna för grundvattenkvaliteten bedöms bli små och kan bli både positiva och negativa. Dränering av ytligt grundvatten för att uppnå tillräckliga avstånd mellan kistor och grundvattnen medför minskad perkolation ner i de förorenade massorna. De förorenade massorna kommer troligen även att bytas ut på flera platser för att förenkla jordsättning av gravarna. Sammantaget innebär dessa två faktorer att föroreningen av grundvattnet på grund av de förorenade massorna i Granholmstoppen kan komma att minska något. Samtidigt kommer de nedgrävda kropparna att medföra att grundvattnet kommer att tillföras något ökade halter av organiskt material, kväve och fosfor.

Förslag till åtgärder:

Mätning av flöde och vattenkvalitet i utsläppspunkten från våtmarken och fortsatta grundvattennivåmätningar i utvalda rör. I egenkontrollprogrammet bör också ingå grundvattenprovtagning och analys i ett fåtal särskilt utvalda grundvattenrör och källflöden.

Landskapsbild

Begravningsplatsen kommer att påverka platsen och förändra landskapsbild och karaktär. Begravningsplatsen bedöms dock inte ge några negativa konsekvenser på landskapsbilden eller landskapskaraktären. Förslaget anpassas till landskapets befintliga skala och struktur genom att fortsätta bygga en småskuren, varierad, vegetationsklädd yta med låga byggnader utan stora hårdgjorda ytor.

Begravningsplatsen anläggs på en plats som har utsatts för stora förändringar de senaste 60 åren genom Granholmstoppen, E18 och bostadsområdena Hjulsta och Tensta. De nya förutsättningarna på platsen har bidragit till det aktiva friluftsliv som finns här idag. Begravningsplatsen förväntas bli ytterligare ett led i landskapets förändringsprocess.

Förslaget kommer sammanfattningsvis inte att medföra någon uppenbar fragmentering av Igelbäckens dalgång och kulturresevat.

Kulturhistoriskt värdefull miljö

Konsekvenser för kulturlandskapet

Begravningsplatsen innebär ett nytt inslag i kulturlandskapet. Den tillkommande arkitekturen och platsens funktion som mångkulturell mötesplats kan ses som vår tids avtryck bland flera tidslager. Den samtida kulturella kopplingen till platsen stärks och återknyter till det historiska gravfältet i området. Sannolikt lockas ett större antal människor till platsen än i dagsläget, vilket möjliggör för fler människor att ta del av och förstå kulturhistorien.

Det befintliga vägnätet kommer att användas för att transportera sig inom området. Detta, samt att betesdriften utökas med får, innebär positiva konsekvenser för kulturlandskapet, då landskapet hålls öppet och det historiska vägnätet förvaltas. Gravstenar kommer att följa Kyrkogårdsförvaltningens riktlinjer för vad som passar platsen. En småskalig utformning innebär att läsbarheten av det kulturhistoriska landskapet inte försvåras. Sammantaget innebär begravningsplatsen små positiva konsekvenser för kulturmiljön.

Konsekvenser för kulturhistoriska lämningar

Under förutsättning att kulturhistoriska lämningar framhävs genom skyltning och inte påverkas av den nya byggnationen bedöms dessa inte påverkas. Risken för ofrivilliga skador på kulturhistoriska lämningar inom planområdet kan eventuellt öka då besökstrycket blir högre i samband med begravningsplatsen.

Att platsen får en ny aktör, som genomför ansvarsfull landskapsskötsel, kan medföra förbättrad förvaltning av kulturhistoriska objekt. Om minneslunden utformas på så sätt att den fossila åkern lyfts fram, kan detta medföra små positiva konsekvenser för kulturmiljön.

I planområdet finns nio kända fornlämningar, som är skyddade enligt 2 kap Kulturmiljölagen. Länsstyrelsen måste ge tillstånd inför exploatering som kan påverka fornlämningarna eller tillhörande fornlämningsområden, bland annat gårdstomten (Spånga 247:1) i anslutning till den planerade servicebyggnaden.

Enligt Länsstyrelsen (programyttrande, 2012) är det troligt att fler fornlämningar än de idag kända finns inom området, ej synliga ovan mark. För att kunna göra en fullständig miljöbedömning behöver därför arkeologisk utredning utföras. Planteringar i närheten av fornlämningar kommer att kräva samråd med Länsstyrelsens kulturmiljöenhet.

Kulturresevat

Begravningsplatsen bedöms vara i linje med Igelbäckens kulturresevatets syften. Reservatet kan dessutom stärkas av begravningsplatsens arkitektoniskt intressanta utformning och funktion som mångkulturell mötesplats. Även möjligheterna för möten mellan människa och kultur bedöms öka med planen, bland annat då tillgängligheten till området ökar. Förutsatt att kulturhistoriska lämningar lyfts fram, exempelvis med informationsskyltar, kan också de pedagogiska värdena öka, vilket är ett av resevatets syften.

Kulturresevatet syftar bland annat till att värna de ekologiska värdena i området. Även här bedöms planen vara i linje med resevatets syften, eftersom de ekologiska spridningssambanden stärks.

Begravningsplatsen kommer att medföra ökad biltrafik i resevatet, vilket kan upplevas som en försämring av kulturresevatets kvaliteter. Däremot kommer ingen genomfartstrafik att vara möjlig, vilket gör att den värdefulla dalgången påverkas mycket lite av biltrafiken.

De nya gravarna med gravanordning skulle kunna upplevas som störande inslag i resevatet, men genom reglering av stenbestämmelser kan de anpassas för att passa resevatet.

I bedömningen har förutsatts att Igelbäcken inte kommer att utsättas för ökad grumling. Grumling är förbjudet enligt föreskrift A5, och planbeskrivningen behöver därför förtydligas i vilka åtgärder som ska vidtas för att Igelbäcken inte ska påverkas.

Förslag till åtgärder:

Viktiga inslag i kulturlandskapet, såsom stensträngen i områdets västra del, bör lyftas fram. Minneslunden kan med fördel utformas i samklang med den fossila åkern i områdets östra del. Begravningsplatsens besökare bör informeras om att de befinner sig i ett kulturresevat.

Rekreation och friluftsliv

Den regionala grönstrukturen

Planen bedöms inte ha någon negativ påverkan på den regionala grönstrukturen då området kommer fortsätta vara tillgängligt för friluftsliv och rekreation. Området bedöms även i fortsättningen utgöra en regionalt attraktiv målpunkt.

Konsekvenserna för det specifika discgolfintresset blir på lång sikt märkbart negativ. Om man bedömer hela planområdets friluftsin-tressen bedöms dock konsekvenserna bli positiva då tillgängligheten till området samtidigt ökar.

Upplevelsevärden och sociotopvärden

De upplevelsevärden och sociotopvärden som pekats ut i området bedöms inte påverkas negativt. Ambitionen i planen har ända sedan tävlingsmomentet varit att friluftslivet ska kunna fortgå som tidigare. I och med anläggandet av begravningsplatsen kommer nya mötesplatser att skapas. Kultur- och musikaktiviteter kommer kunna äga rum i ceremonibyggnaderna som kommer få ett större användningsområde än att användas för begravningar och minnesstunder.

I och med utbyggnaden av begravningsplatsen kommer ett nytt stort våtmarksområde att anläggas. Detta kommer att tillföra nya upplevelsevärden till platsen. Odlingslotterna kommer inte att beröras utan kommer att kunna fortsätta sin verksamhet som vanligt.

Discgolfbanan kommer inte kunna fortsätta sin verksamhet då begravningsplatsen är fullt utbyggd. Detta drabbar intresset discgolf hårt men kan gynna andra värden i området, då fler ytor blir tillgängliga för sociotopvärdena ro och picknick. Området kommer troligen att få en mer rofylld karaktär. Platser för meditation och kontemplation kommer att utformas.

Discgolf och skrämflyg

Discgolfbanan kommer inte att kunna fortsätta sin verksamhet i samma omfattning som idag och i ett 10 -20 års perspektiv när begravningsplatsen är fullt utbyggd kommer den behöva avvecklas. För utövare av discgolf i regionen har detta märkbart negativa konsekvenser.

Skärmflygarna kommer att kunna fortsätta sin verksamhet under första utbyggnadsfasen och troligen även när begravningsplatsen är fullt utbyggd, eventuellt med vissa restriktioner.

Tillgänglighet

Planförslaget innebär att stora delar av Granholmstoppen och den igenväxta våtmarken i sydöst kommer att göras tillgängliga. Ett förbättrat vägsystem och tydliga målpunkter innebär en stor förbättring för tillgängligheten, vägarna kommer dessutom att vara tillgänglighetsanpassade vilket öppnar upp för fler målgrupper. De delar som kommer att upptas av gravkvarteren kommer att innebära vissa begränsningar vad gäller tillgängligheten i området, men inte i större utsträckning än vad discgolfbanan gör idag. De områden som idag är instängslade kommer att öppnas upp och det framtida färbetet kommer endast i liten grad påverka tillgängligheten.

Planerade åtgärder:

Hitta alternativ plats för discgolfsplanen. Sträva efter tydliga revirgränser och tydlig orienterbarhet i området.

Störningar och risker

Buller

Bullernivåerna från omkringliggande trafik varierar mellan 40-65 dB(A) inom planområdet, varav de delar som ligger över 60 dB(A) är delar av våtmarken i sydöst. Naturvårdsverkets förslag till riktlinjer för friluftsområden ligger på 40 dB(A) och för rekreationsytor i tätbebyggelse på 55 dB(A). Flera befintliga begravningsplatser i Stockholm har bullernivåer på över 55-60 dB(A) och kyrkogårdsförvaltningen bedömer att nivåer upp till 60 dB(A) är acceptabla. Vidare studier för att uppnå bästa möjliga ljudkvalitet på begravningsplatsen behövs.

Översvämningrisker

Länsstyrelsen i Stockholms läns rekommendationer är 2,5 meter över medelvattennivån. Inga risker för översvämning p.g.a. vattenståndshöjning i Östersjön föreligger då planområdet ligger över + 10 m.

Farligt gods

E18 ingår i det av länsstyrelsen rekommenderade vägnätet för transport av farligt gods. Enligt länsstyrelsens rekommendationer från 2001 ska 25 meter närmast transportleden lämnas byggnadsfritt. Tät kontorsbebyggelse bör undvikas närmare 40 meter från vägkant och sammanhållen bostadsbebyggelse eller personintensiva verksamheter bör förläggas minst 75 meter från vägkant.

Planområdet ligger som närmast ca 30 meter från E18 och området innanför utgörs av en dagvattendam och planteringar. Det kistgravs-område som ligger närmast E18 ligger ca 75 meter från överdäckningen av E18. En ö med en minneslund är det gravområde som ligger närmast vägen utan överdäckning och den ligger ca 130 meter från vägkant. Transporter av farligt gods bedöms därför inte utgöra någon större risk.

Sättningar och skred

De förbättrande åtgärderna samt föreslagna placeringar av gravområden bedöms hantera riskerna för sättningar och skred. Det bedöms inte bli ytterligare sättningar på grund av markavvattning.

Barnkonsekvenser

Tidigare enkäter till förskolor och skolor i stadsdelarna kring Järva friområde har visat att de ofta besöker friområdet. Granholmstoppen är en av de mest populära målpunkterna. Bl.a. används toppen för pulkaåkning. Barnaktiviteterna kan fortsätta även sedan begravningsplatsen anlagts, och även för barnen blir toppen mer tillgänglig med det nya väg- och stigsystemet.

Tidplan

Samråd	november-december 2014
Utställning	3: a kvartalet 2015
Antagande	1: a kvartalet 2016
Laga kraft	2016

(Laga kraft sker tidigast en månad efter att planen har antagits under förutsättning att detaljplanen inte överklagats.)

Medverkande

Planen är framtagen av Sofia Eriksson och Ulrika Egerö.