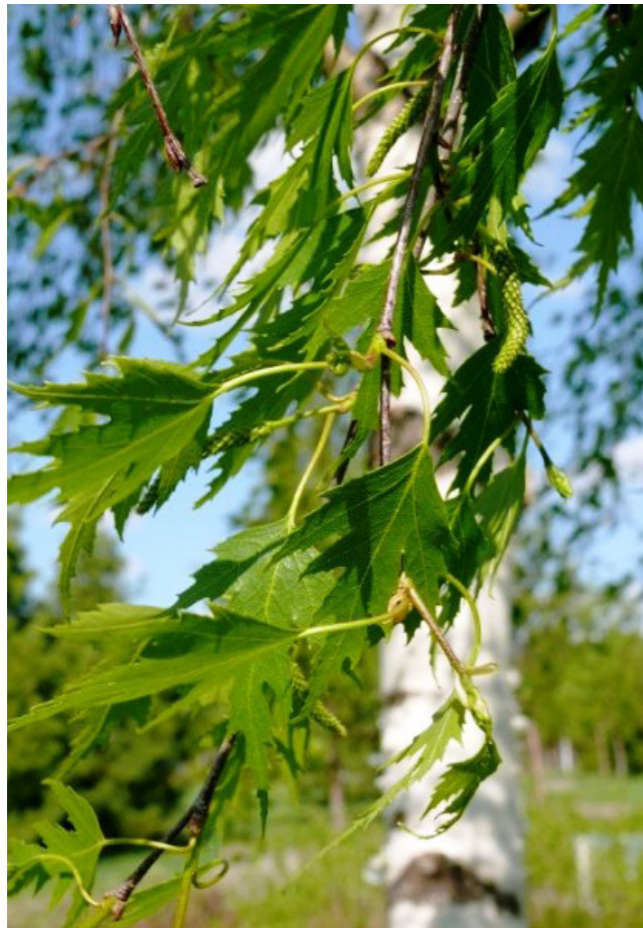




Rönn



Ornäsbjörk. Avger inga pollen och är bra för allergiker



Murar i trä



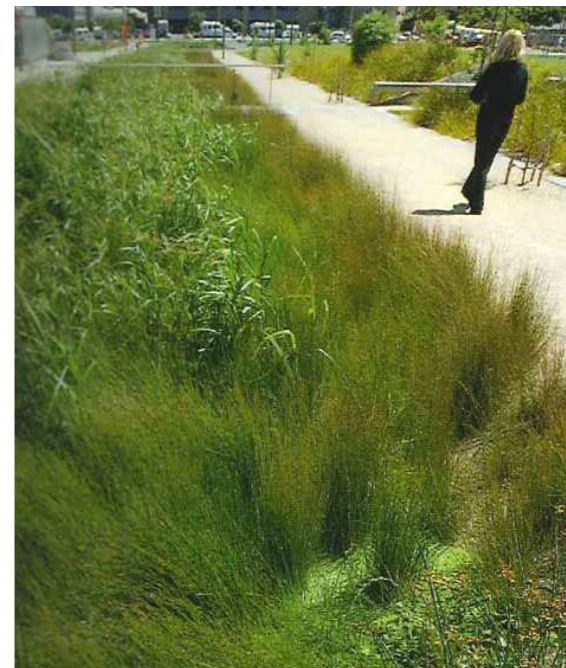
Sluttande gräsytor med träkanter



Gräsarmering och planteringar tar hand om dagvatten



På gården finns lekutrustning. Bl.a en kompisgunga



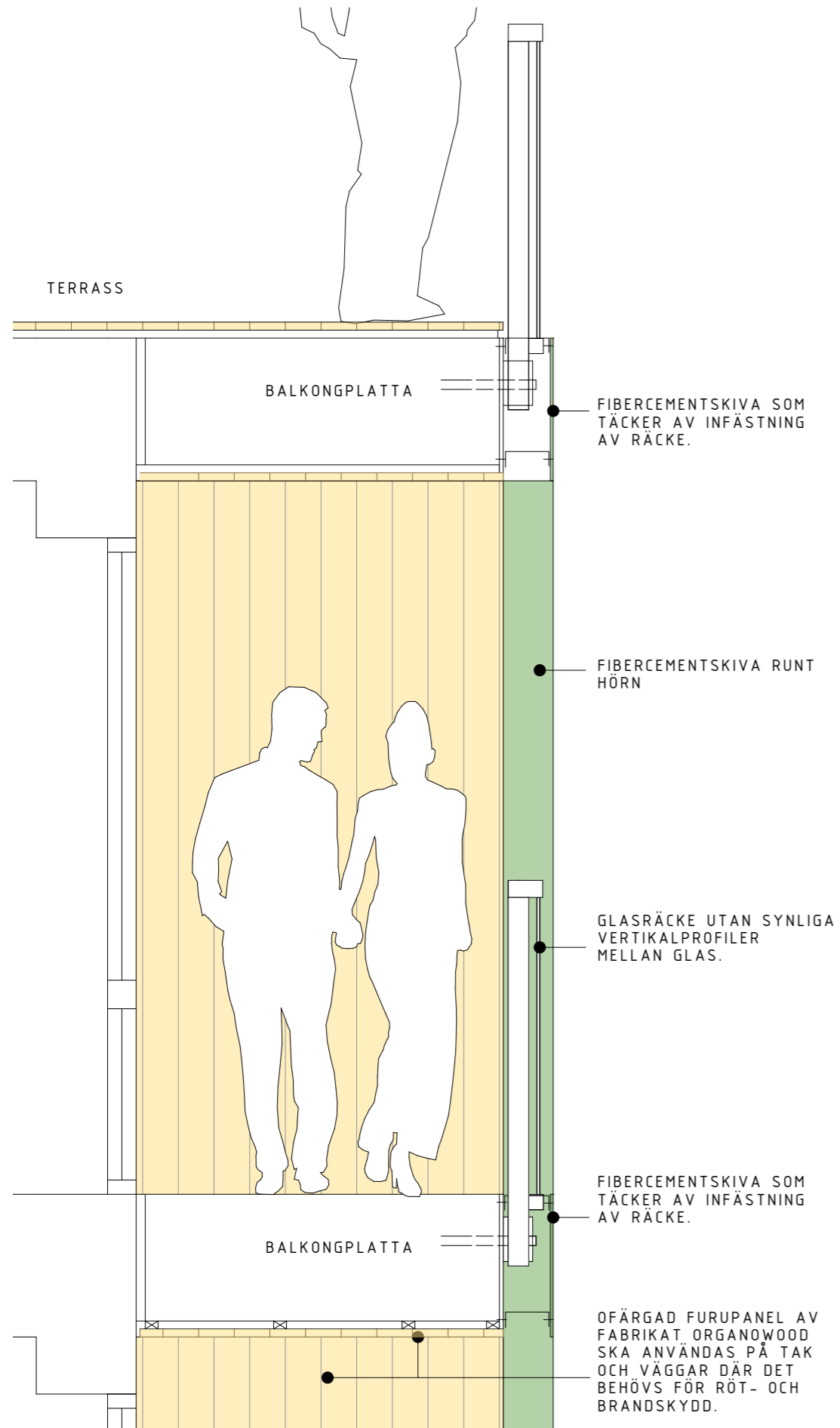
Fältskiktet i grönytorna mot gatan utgörs av olika gräsarter som kan tåla både fuktiga och torra perioder.



Sittgrupper arrangeras på gården på en central ”festplats”



På festplatsen föreslås linspänd belysning.



Referensprojekt för montage av fibercementskivor:
 Germany - Dortmund - private villa
 Architect: DRP Baukunst, Dortmund
 Project: Rudolph House
 Material: EQUITONE [natura] N251

Cembrit Cementmood Emerald (Grön)



GRÖN FIBERCEMENTSKIVA.

Huset uppförs med fasadmateriäl i genomfärgad fibercementskiva, furupanel och glas. De gröna fibercementskivorna ger ett karaktäristiskt helhetsintryck till kvarteret och vid de större slutna fasadytorna framträder mönster som ger nyanser och variation i fasaden. Fibercementskivor är ett beständigt och giftfritt material som består av cement och cellulosa-fibrer.

Montaget ska vara av god kvalitet där synliga plåtar undviks. Balkongkanter täcks av med fibercementskiva enligt detalj till vänster. Skivor ska monteras med synliga skruvar i samma färg som skivan, alternativt dold infästning.

Som fasadskivor används:
 Cembrit Cementmood Emerald (Grön)

Alternativt Equitone natura med godkännande av kulör från Tyresö kommun.

RÄCKEN

Utförs glasade utan vertikala glasningslister eller stolpar och med överliggare i aluminium.



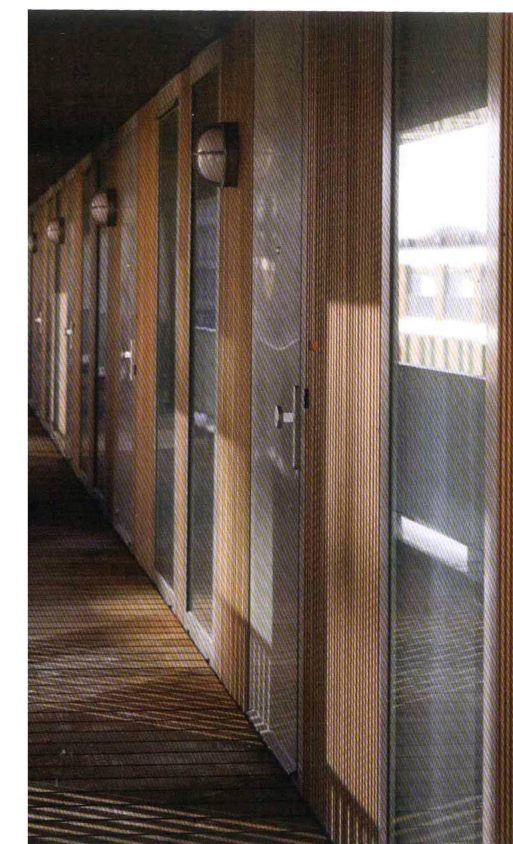
Organowood - kiselbehandlad träpanel.

foto: Skanska



Entrékorridor ska kläs med träpanel och förses med stora fönster, bild: Backhans & Hahn Arkitekter

Ovan: Lägenheterna har stora fönster med tunna listverk i aluminium mot entrébalkongerna. Fönstren för in ljus till köken och skapar samtidigt en dialog med entrébalkongen. Miljön känns befolkad och skapar trivsel och trygghet. Korridoren kläs med trä lika fasaderna.



Väderskyddade entrékorridorer klädda med trä ger ett varmt och ombonat intryck.



Träbalkonger med öppningar av glas. Inspiration för gårdens plank och balkongräcken.
Referens: Hotel Pierer, Österrike. Foto: Lars Backhans

TAK

Kvarteret har så kallade "gröna tak" med vegetation av sedum.



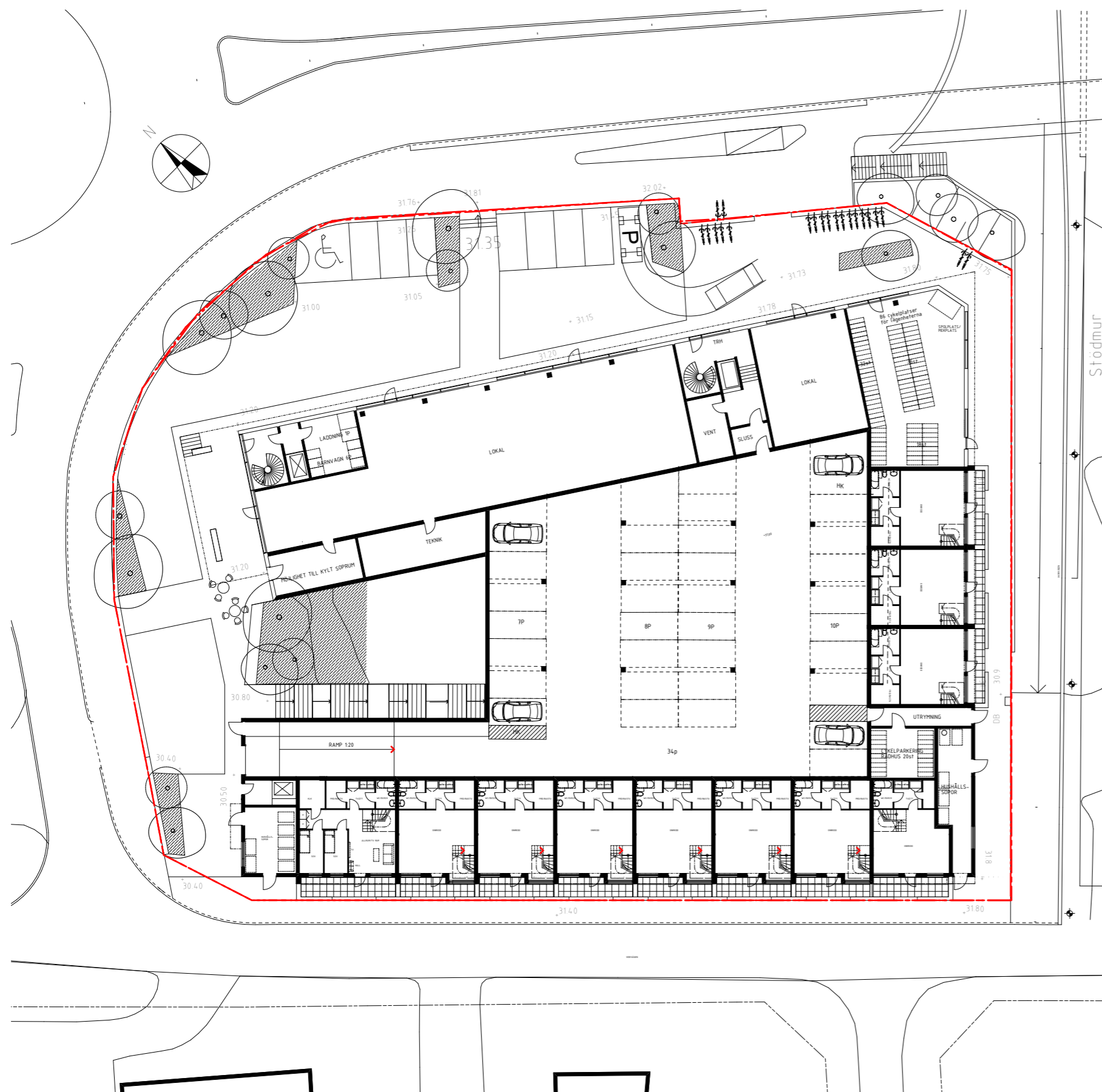
METALL - GLASPARTIER, RÄCKEN MM.
Metalldetaljer utförs i ljusgrå/metallisk kulör RAL 9006 Weissaluminium. Det gäller till exempel för glaspardier, fönsterkarmar, dörrar, hissfronter, räckesöverliggare, stuprör och synliga plåtar.

TRÄPANEL

Fasadytor vid entréer, mot gator, gård, murar och uteplatser kläs i ofärgad furupanel som ger ett ombonat varmt intryck. Träet röt- och brandskyddas med OrganoWood, vilket är ett miljövänligt och giftfritt skydd.



foto: luuk kramer / john lewis marshall



PARKERING BIL

34 platser i garage under gården, varav 2 är hk platser
8 platser utomhus, varav 1 är hk plats

CYKELPARKERING

I kvarterets nordöstra hörn ligger ett större cykelrum som är uppglasat mot Tyresövägen. Här finns 86 platser samt en "mekplats" om ca. 2,5 x 1,5m.

Ytterligare 20 platser finns i cykelrum i korsningen Parkstråket-Videvägen.

Utomhus finns plats för ca 30-40 cyklar i cykelställ som ligger längs trämuren som löper kring kvarteret.

TILLGÄNGLIGHET

Radhus

Stadsradhusens entréer ligger på gården och nås från hiss vid slänten alternativt från det östra trapphuset i flerbostadshuset. Separat entré finns även från Videvägen och Parkstråket.

Alla radhus har egen tvättmaskin/torktumlare.

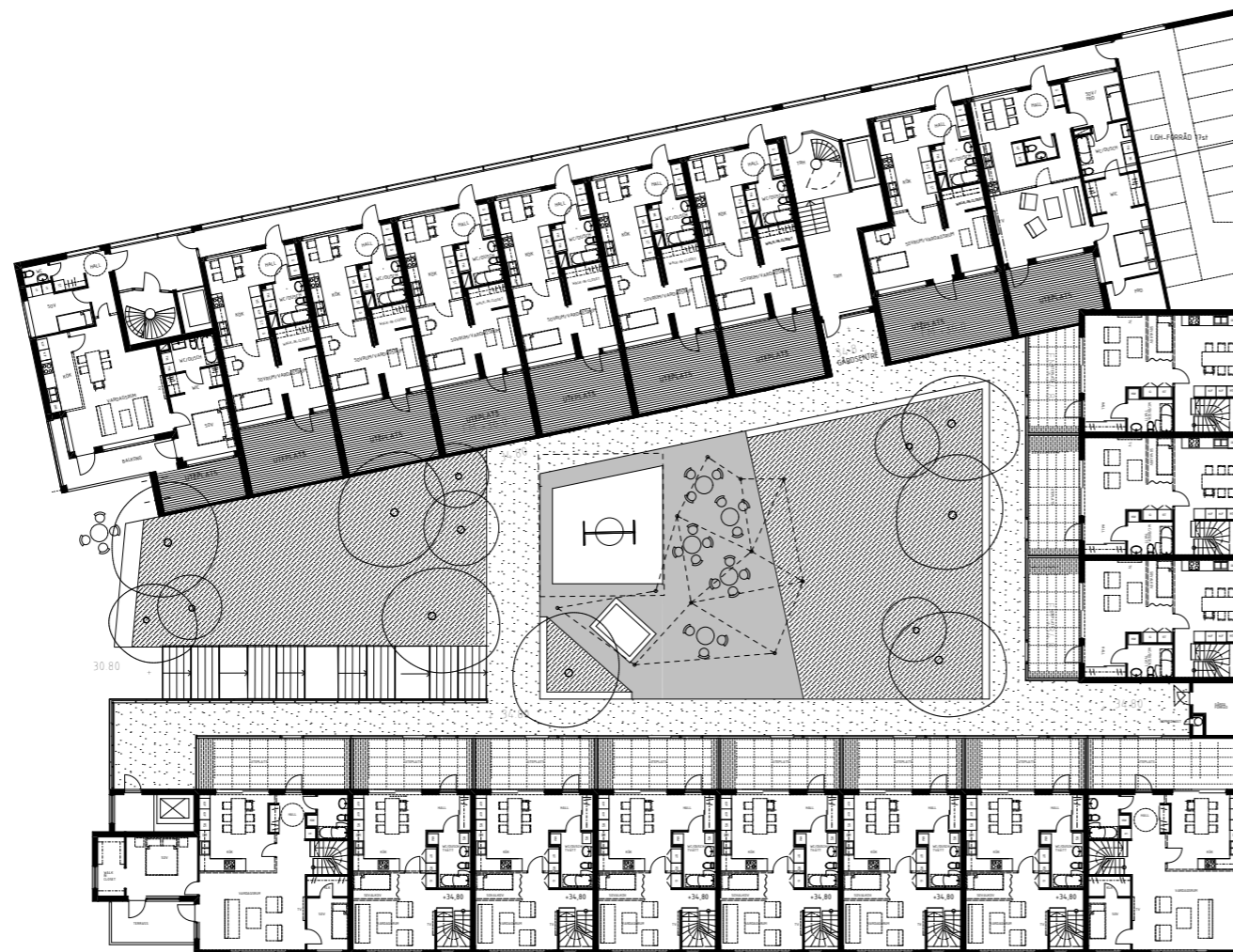
Flerbostadshus

Alla lägenheter nås med hiss från de två trapphusen. Alla lägenheter har egen tvättmaskin/torktumlare.

Garaget

Garaget kan nås med hiss från flerbostadshusets ena trapphus som även går till gården.

Lägenheterna, radhusen och utemiljöerna utformas enligt de tillgänglighetskrav som ställs enligt Tyresö kommun och BBR.



PLAN 2, GÅRD

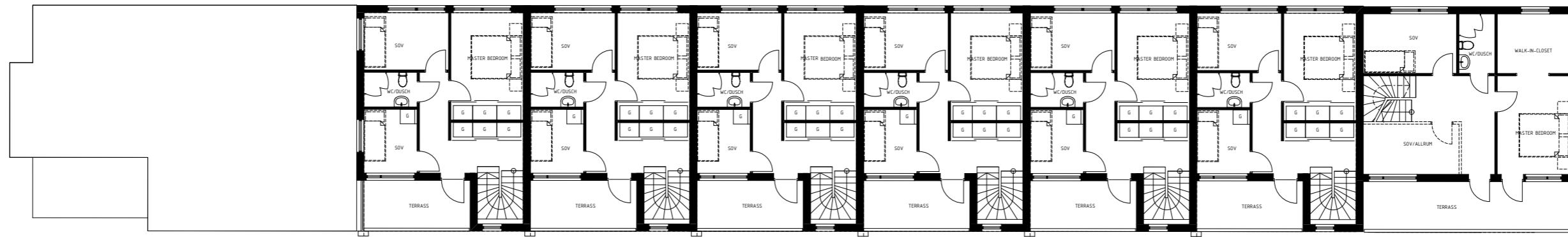
AVFALLSRUM (se entréplan föregående sida)

Kvarteret har två avfallsrum längs Videvägen. Ett i sydväst och ett i sydöst vid korsningen där parkstråket ansluter till Videvägen. Ett extra låst sopnedkast finns på gården som kan utnyttjas av rörelsehindrade.

Det finns möjlighet att bygga ett kylt soprum i anslutning till lokalen i flerbostadshuset, om behov finns. I sådant fall kan sopbil vända framför "slänten" för dragväg kortare än 10m.

Alla bostäder klarar BBRs krav på avstånd till avfallsrum. 9 av 11 radhus ligger under 25m till soprum helt enligt Tyresös tillgänglighetshandbok. Två radhus ligger strax över 25m. Avståndet från flerbostadshuset ligger över 25m (ca. 33m) men under BBRs krav på 50m.

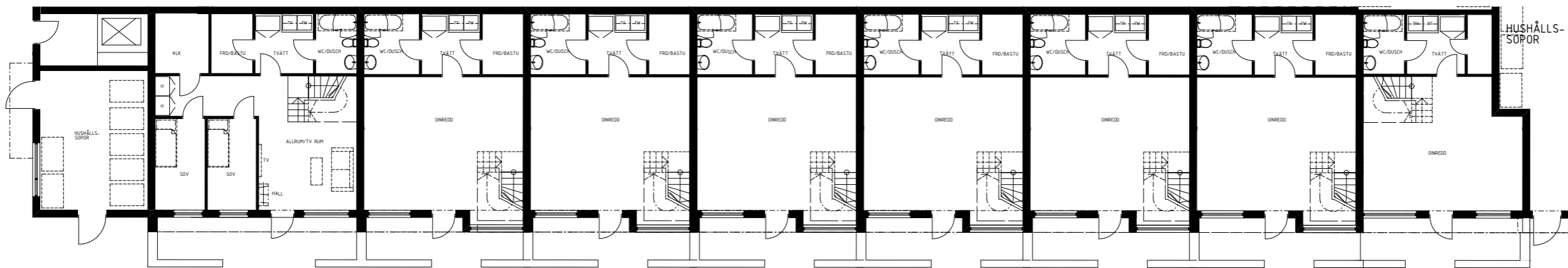
Avfallsfordon kräver en fri höjd på 4,7 meter, växtlighet får inte inkräkta på det utrymme. Dragvägar till avfallsutrymmen ska vara hårdgjorda med minimal lutning, tröskel får inte förekomma. Vid kärthämtning är maximal dragväg från rum till fordon tio meter. Dörröppningar till avfallsrummen ska vara 1,2 m breda. Om avfallsfordon ska kunna hämta vid verksamheten som planeras inrymmas i byggnaden, måste plats beredas på parkeringen för trepunktsvändning. Backningsmanöver av avfallsfordonen accepteras ej mer än för att vända fordonet och då maximalt en billängd. Avfallsfordon får ej trafikera gc-bana annat än korsa den vid infart.



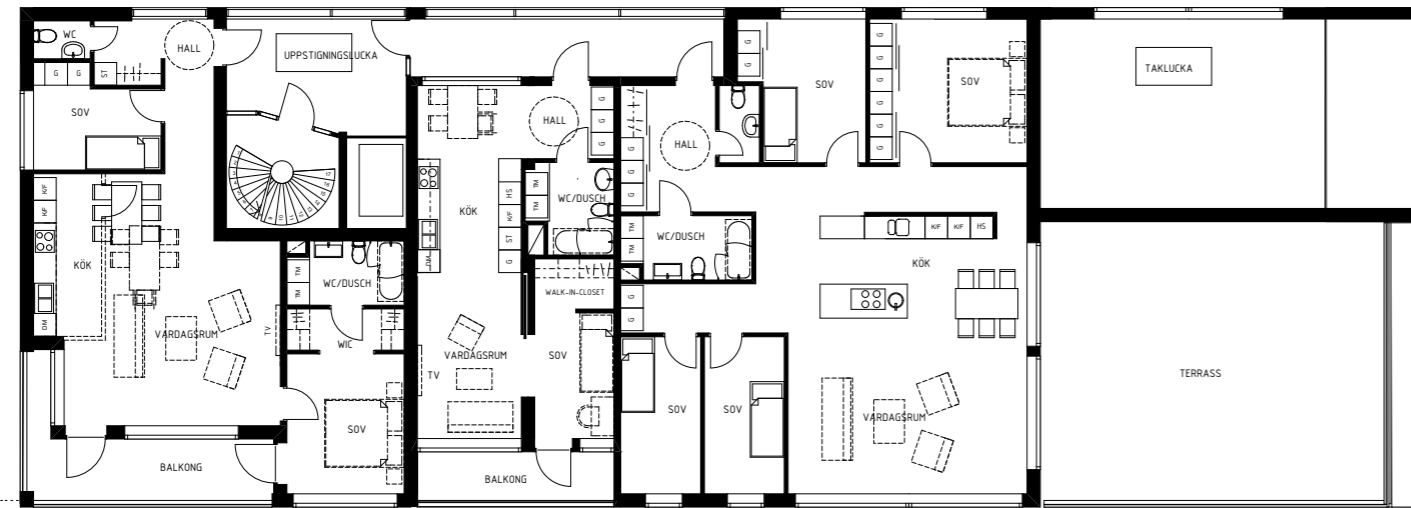
PLAN 3



PLAN 2



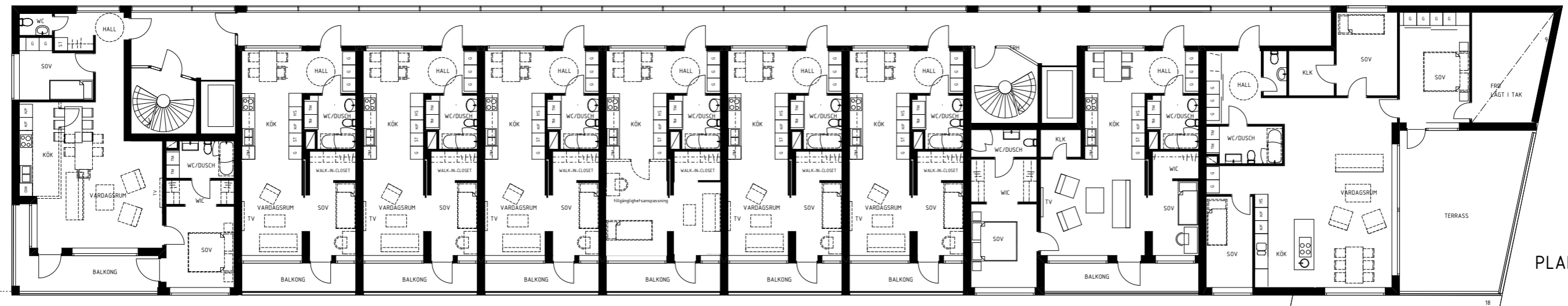
PLAN 1



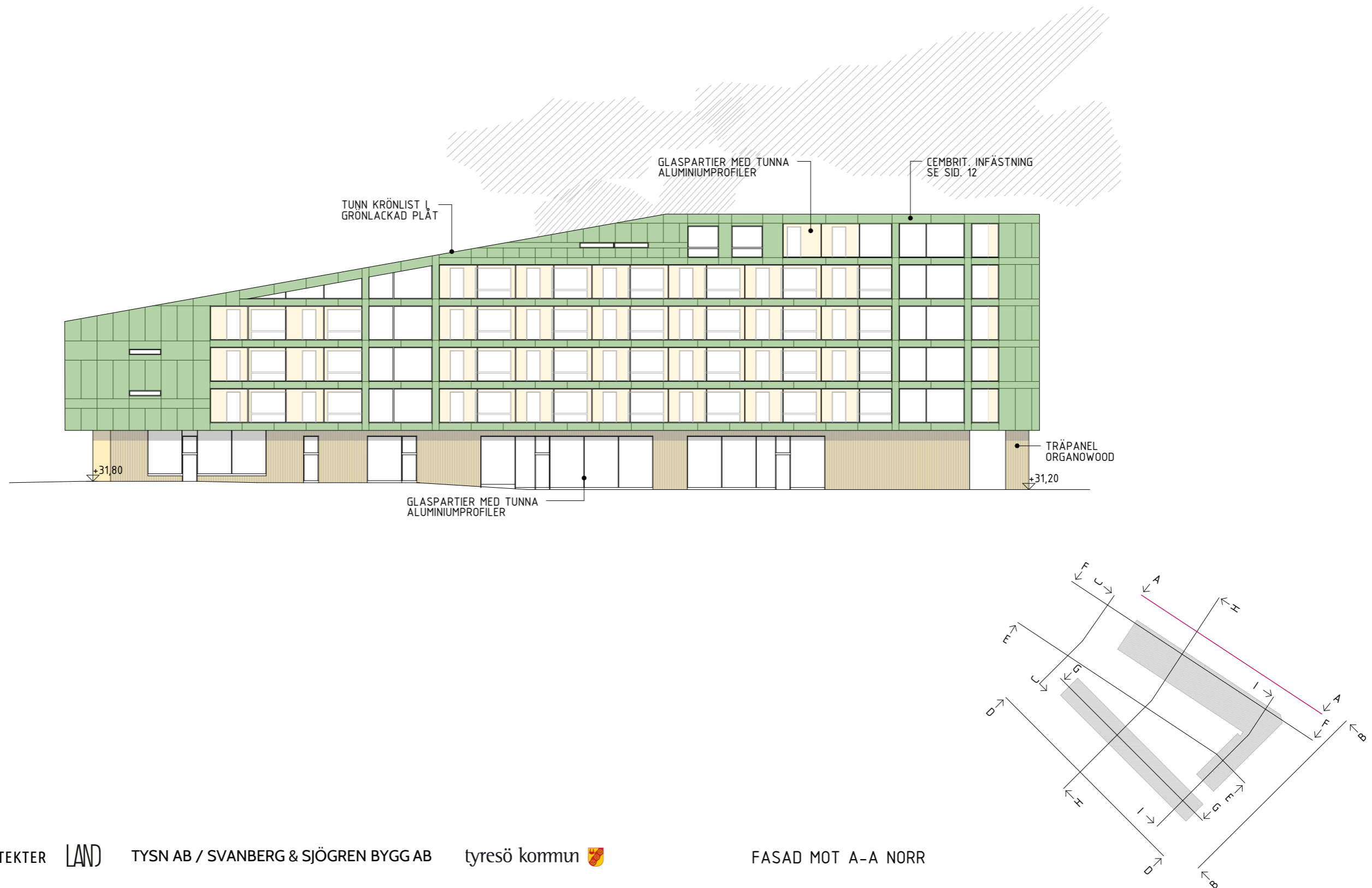
PLAN 6



PLAN 5

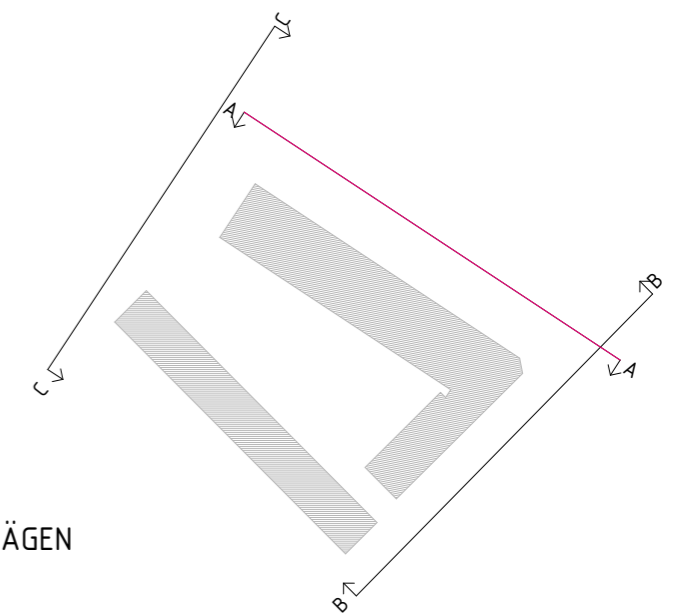


PLAN 4





FASAD A-A MOT NORR MED BEF TYRESÖVÄGEN



FASAD NORR MED BEF TYRESÖVÄGEN