

Naturreservatsplan

Godkänd av Samhällsplaneringsnämnden 2013-06-04



Naturreservatsplanen är antagen den 4 juni 2013 i samhällsplaneringsnämnden.

Planen baseras på översiktsplanens mål:

- Områden med särskilt höga naturvärden på land och i vatten ska skyddas med nya reservat.
- Skyddet av tätortsnära naturområden ska prioriteras

Vid bedömning vilka områden som ska ingå i planen har samhällsbyggnadskontoret gjort en översyn av:

1. Förslag till naturreservat enligt kommunens översiktsplan (ÖP) antagen 2012
2. Förslag till nya reservat som inkommit till kontoret efter att översiktsplanen antogs
3. Värdefulla natur- och rekreationsområden runt kommunens centrumområden

Projektgrupp som tagit förslag till planen och kvalitetsgranskat texten samt bidragit med faktaunderlag: Ann Hagström, Sebastian Bolander, Viveca Jansson, Ulrika Jameson och Ulrika Bergwall,

Text och karta
Ann Hagström

Illustrationer
Anna Maria Larsson, Ekologigruppen AB
Mattias Pettersson, Skogsällskapet AB
Jonas Stenström, Naturcentrum AB

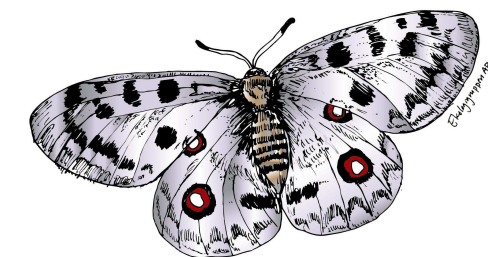
Inledning och bakgrund

Värmdö kommun har en fantastisk och omväxlande skärgårdsnatur som präglas av orörda naturområden varierat med ett rikt kulturlandskap. Den stora variationsrikedomen gör att många områden har höga kvaliteter både som rekreativmiljöer och för biologisk mångfald.

Naturen är en del av vår livsmiljö och utgör en grund för vår hälsa och välfärd. Många som väljer att bo och verka i Värmdö anger närheten till naturen som en av de viktiga orsakerna.



Fiskgjuse



Apollofjäril

Samhällsbyggnadskontoret har på uppdrag av samhällsplaneringsnämnden tagit fram förslag till naturreservatsplan. Planen presenterar en samlad strategi för att bilda kommunala naturreservat och naturminnen.

Översiktsplanens (ÖP) mål för skyddad natur är:

- Områden med särskilt höga naturvärden på land och i vatten ska skyddas med nya reservat.
- Skyddet av tätortsnära naturområden ska prioriteras

Vid bedömning vilka områden som ska ingå i planen har samhällsbyggnadskontoret gjort en översyn av:

1. Förslag till naturreservat enligt kommunens översiktsplan antagen 2012
2. Förslag till nya reservat som inkommit till kontoret efter att översiktsplanen antogs
3. Värdefulla natur- och rekreationsområden runt kommunens centrumområden.

Planen omfattar hela Värmdö kommun, oavsett vem som är markägare och innehåller 13 områden som långsiktigt bör skyddas som reservat enligt miljöbalken. Områdena är listade i prioriteringsordning i 6 olika grupper. Vissa områden bedöms vara lätta att genomföra och andra kan ta längre tid, beroende på typ av område, antal fastighetsägare mm.

Mål och syfte

Det långsiktiga målet att säkerställa värden för natur och friluftsliv runt kommunens centrumområden och områden som har dokumenterat höga naturvärden.

Planen är i första hand ett styrdokument för samhällsbyggnadskontoret och är inte ett beslutsdokument.

Syftet är att

- Beskriva områden som bör bli naturreservat
- Lista prioritering mellan de olika områdena
- Fungera som underlag vid naturreservatsbildning och övrig fysisk planering.

Genomförs planen så kommer andelen mark som får ett varaktigt skydd och förvaltning att öka och planen kommer även att bidra till att uppnå de nationella miljömålen; God bebyggd miljö, Levande skogar, Ett rikt odlingslandskap, myllrande våtmarker och Hav i balans samt levande kust och skärgård.

Tidplan

Tidsperspektivet för planen följer översiktsplanens mål och bör vara genomförda innan år 2030.

Aktualisering

Planen bör aktualiseras var 4:e år.

Reservatsbildning i korthet

Miljöbalken ger kommunerna samma möjligheter som Länsstyrelsen att bilda naturreservat, säl- och fågelskyddsområden samt naturminnen. Statliga och kommunala naturreservat har lika starkt skydd då samma lagstiftning gäller.

Att bilda reservat är en process. Initiering kan komma från olika håll men det är den politiska nämnden som beslutar om att processen påbörjas. Vissa punkter regleras av miljöbalken (MB 7 och 31 kap) och i förordningen om områdesskydd (FOM, 1998:1252). De formella bestämmelserna har både att göra med hur området avgränsas, hur föreskrifter utformas, hur samråd med berörda markägare och aktörer skall ske, bestämmelser om överklagande m.m. Nedanstående tabell visar olika steg som normalt måste behandlas. Värdering och ersättning sker parallellt med övriga processen och regleras av 31 kap MB och 34 § FOM

Formell arbetsgång till beslut	Lagrum
Beslut av den politiska nämnden att påbörja processen med att bilda reservat för ett område.	
Dialog med markägarna inleds	
Underlagsmaterial tas fram och förslag till avgränsning görs	
Samråd med berörda aktörer som till exempel sakägare, föreningar, Länsstyrelsen och andra myndigheter	25-26 §§ FOM
Förslag till beslut och skötselplan	7:4-9 MB, 3, 22 §§ FOM
Prövning mellan det allmänna och enskilda intresset.	7:25 MB
Föreläggande till markägare och rättsinnehavare att yttra sig	24 § FOM
Beslut om naturreservat	7: 4-8 §§ MB
Underrättelse om beslut	27-31 §§ FOM
Överklagande	18:1, 16:12 MB 41 § FOM
Laga kraft	23 § förvaltningslag
Utmärkning och markering av gränser	38 § FOM
Förvaltning	21 § FOM
Registrering i Naturvårds och fastighetsregistret	32-33 §§ FOM 9 2 MB

Naturreservat bör enligt naturvårdsverkets vägledning planeras utifrån ett landskapsperspektiv där den skyddsvärda miljön ses i ett större sammanhang. Värmdö har ett småbrutet landskap med omväxlande bergkullar och låglänta områden. Detta innebär att olika naturtyper, sjöar, våtmarker och kulturmiljöer ofta förekommer i en mosaik som tillsammans bildar en helhet. För varje reservat görs utredningar och inventeringar som visar på områdets värden och lämpliga anordningar för friluftslivet. Upplevelsevärden och friluftslivets intressen bör ingå i helhetsbegreppet.

När underlag och ett förslag har tagits fram tas beslut om reservatets syfte och avgränsning. Enligt miljöbalken får ett mark- eller vattenområde förklaras som naturreservat i syfte att:

- Bevara biologisk mångfald
- Vårda och bevara värdefulla naturmiljöer
- Tillgodose behov av områden för friluftslivet.
- Skydda, återställa eller nyskapa värdefulla naturmiljöer eller livsmiljöer för skyddsvärda arter.

Även olika kulturmiljöer kan skyddas inom ramen för naturreservat.

Syftet med ett naturreservat bör styra utformning av en lämplig reservatsgräns. Naturreservat är normalt ett sammanhängande område med höga naturvärden eller ett område med flera värdekärnor. Ett naturområdes betydelse och potential för rekreation och friluftsliv kan också vara en viktig faktor vid utformning av lämpliga reservatsgränser. Varje reservat har särskilda skyddsbestämmelser, föreskrifter och skötselplaner. Föreskrifter kan ange begränsningar och regler för allmänhetens vistelse i

området och skötselplaner redovisar hur området ska skötas för att värdena ska bibehållas och/eller utvecklas. Föreskrifter får inte vara mer ingripande än vad som krävs för att uppnå syftet med reservatet.

Samråd är en viktig del av reservatsbildningen

Inför bildande av naturreservat bör kommunen i ett tidigt skede kontakta markägare och andra sakägare. För den enskilde markägaren kan reservatsbeslut innebära begränsningar i rådigheten över egendomen. Ofta startar process med öppen dialog som sedan övergår till förhandlingar. Om ett reservat innebär restriktioner för markägaren så att pågående markanvändning avsevärt försvåras, har markägaren rätt till intrångsersättning. Om markägaren och kommunen är överens kan kommunen förvärva marken genom köp. I många fall träffas avtal om ersättning innan ett slutligt reservatsbeslut tas. Om parterna inte kan komma överens kommer frågan om ersättning att vila i avvaktan att reservatet vinner laga kraft och avgörs därefter i domstolen.

Ett reservatsförslag ställs ut och samråds vid ett tillfälle men det kan vara viktigt att ha god dialog med medborgare och lokala föreningar under flera skeden av processen. Då kan det komma fram viktiga synpunkter, lokala kunskaper mm innan utställning sker.

Länsstyrelsen ska ha en rådgivande roll vid viktiga frågor och angående hur processen ska fortlöpa. Under utställning, innan beslut fattas, sker ett formellt samråd med Länsstyrelsen.

Skötsel och förvaltning

Förvaltningen och skötseln av områdena är nyckelfrågor för att bibehålla eller höja de natur- och friluftsvärden som finns. En förvaltare tar hand om förfrågningar från olika aktörer, planerar skötsel, informationsspridning och guidningar samt har ekonomiskt ansvar. Tillsammans med kommunens driftansvariga och/eller med extern entreprenör ska förvaltaren planera löpande skötselåtgärder.

Skötsel av olika naturreservat styrs av specifika föreskrifter och skötselplaner som tas fram inför varje enskilt beslut. Skötselplanerna kan syfta till att värna allmänna naturvärden, gynna enskilda arter och säkerställa stigar och vandringsleder. Skötselplaner kan även ange villkor för hur näringar som jord- och skogsbruk kan bedrivas inom reservatsområdet. Många värden kan endast bibehållas genom att areella näringar bibehålls.

Finansiering av reservatsbildning och förvaltning

Huvudregeln är att beslutande myndighet står för finansiering av såväl skyddet som reservatsförvaltningen om inga andra överenskommelser kan göras.

Kommunen kan beviljas upp till 50 procent i bidrag till ersättningsutredningar, förhandlingar och markåtkomst eller intrångsersättning från Naturvårdsverket. Ansökan sker till Länsstyrelsen som har en särskild fördelningsplan. När Länsstyrelsen godkänt kommunens ansökan om bidrag skickas ansökan vidare till Naturvårdsverket.

Kommunen kan även få ersättning för egen mark där skogsbruk eller annan pågående markanvändning upphör.

Upprättande av naturreservat och skötsel kan delfinansieras genom lokalt naturvårdsanslag (LONA). Länsstyrelsen har dock från och med 2013 fått minskade anslag att fördela mellan kommunernas olika projekt.

Naturminne

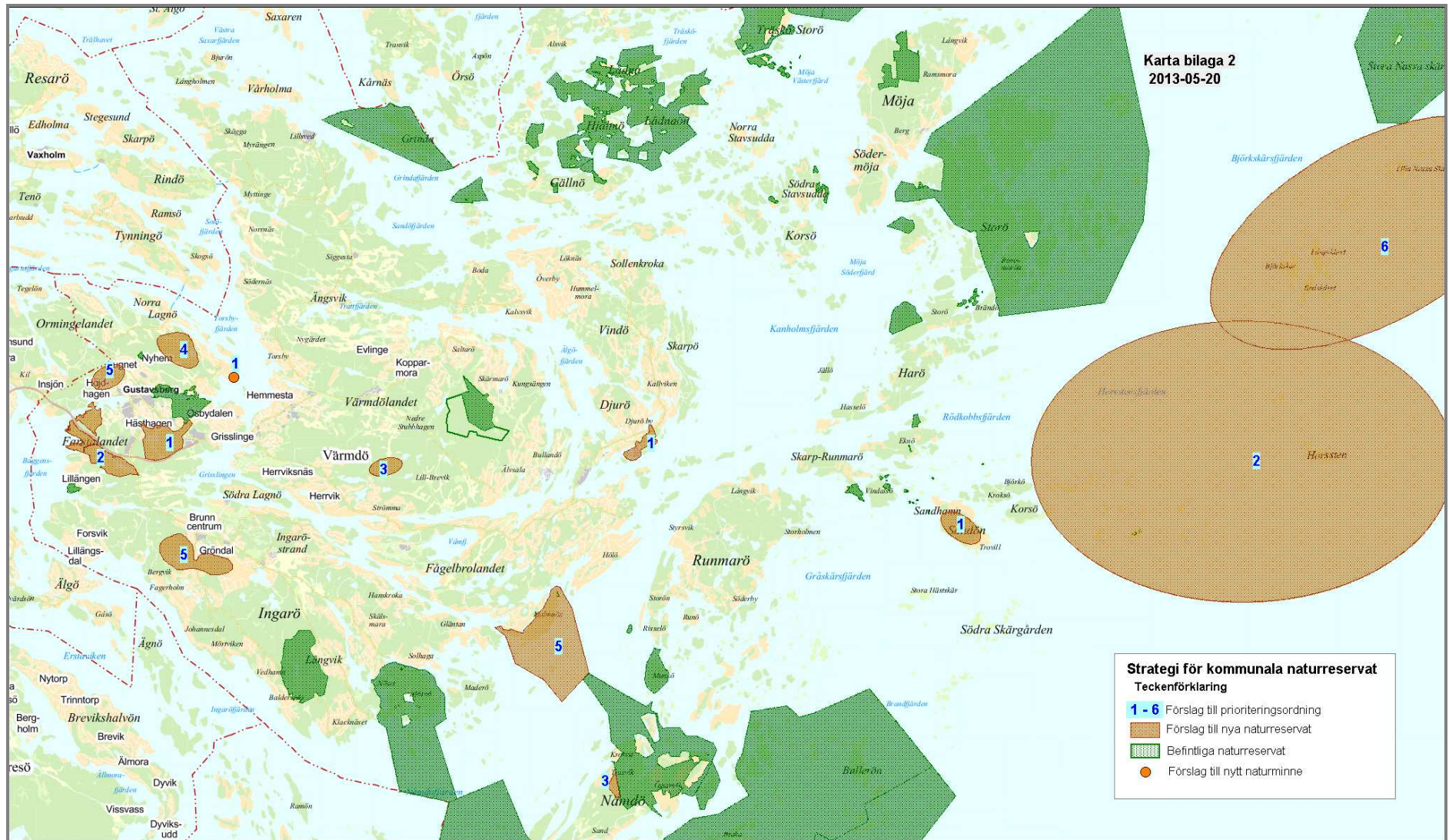
Ett naturminne är särpräglade naturobjekt som till exempel större och äldre träd eller flyttblock. I Värmdö finns 26 olika objekt som förklarats som naturminnen. Dessa är främst olika större ekar och andra träd men även Skeviks grotta, några jättegrutor och fågelskäret Rödkobb är utpekade som naturminnen. Att införa ett naturminne följer miljöbakens 7 kap 10§.

Fågel, säl och fisk

Översiktsplanen (ÖP) beskriver de fågel- och sälskyddsområden samt fiskfredningsområden som finns i Värmdö. ÖP tar även upp förslag till nya områden. Dessa områden tas inte upp i denna version av naturreservatsplan.



Adam och eva



Nya naturreservat och naturminnen

I Värmdö finns år 2012 44 naturreservat med en total landyta om cirka 6 400 ha som utgör 14,5 procent av kommunens landareal. Naturreservaten har inrättats för att värna friluftslivet, bevara och skydda natur- och friluftsvärden. Våren 2006 fattade kommunfullmäktige beslut om Värmdös första kommunala naturreservat vid Ösbyträsk strax öster om Gustavsberg.

Flera undersökningar om rekreation visar på nyttan och vikten av att kunna ta sig till grönområden som ligger inom cirka 500 m från tätare bebyggelse. Översiktsplanens intentioner är säkerställa att till fler lättillgängliga grönområden runt Gustavsberg och centrumområdena på Värmdölandet, Ingarö och Djurö.

Av de 13 utpekade områdena ligger 4 stycken i närheten av centrala Gustavsberg och följer översiktsplanens intentioner att stärka grönstrukturen runt Gustavsberg då det samtidigt sker en kraftig förtätning med nya bostäder och verksamhetsområden. Två områden är utpekade i anslutning till centrumområdena Björkås och Brunn. Övriga områden är naturmiljöer som har dokumenterade högsta naturvärden och är av regionalt eller nationellt intresse.

Förutom de förslag till kommunala reservat så har Länsstyrelsen ett pågående reservat intill Saltarö-Skärmarö naturreservat och en förfrågan från Skärgårdsstiftelsen att bilda reservat på en större fastighet inom Storö-Lökaö-Bockö naturreservat.

Prioritering

Prioriteringen är indelad i 6 olika grupper. Grupperna har en blandning av områden som bedöms ta olika lång tid att genomföra. Beslut om att påbörja reservatsbildning görs i särskilda beslut för var och ett av de olika områdena. Arbetet med olika reservat kan ske parallellt då olika områden kan vara i olika faser av genomförande.

Prio 1. Start 2014	Prio 2	Prio 3	Prio 4	Prio 5	Prio 6 Slutfört senast 2030
1. Kvarnsjön- Knuts hav-Holmviksskogen 2. Eriksbergsskogen 3. Naturminne. Ek (Aspvik 1:53) 4. Sandhamn	5. Tjustvik naturreservat 6. Grönskär-Horssten-Mälkobbarna	7. Del av Storskogen. (Dyppeln-Svartträsket-Hamträsk) 8. Skogsområde på Nämndö	9. Långsunda-Paradiset-Sången	10. Östra Ekedal 11. Skogen söder om Brunn 12. Malmaön	13. Björkskärs skärgård och lilla Nassa

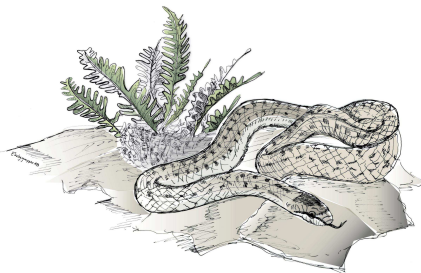
Detaljerad beskrivning

1. Kvarnsjön-Knuts hav-Holmviksskogen

Området ligger nära Gustavsberg och intill skolor och förskolor och är ett mycket populärt fritidsområde. Här finns regionala värden för växt- och djurliv samt kommunala värden för friluftslivet. Flera olika naturtyper är representerade i området med ett flertal rödlistade och fridlysta arter som till exempel hasselsnok, flodsångare och olika svamparter. Två vandringsstigar passerar förbi sjön Kvarnsjön och våtmarken Knuts hav. Ett naturreservat i området innebär att tillsammans med Ösbyträsk naturreservat stärks den svaga länken i den regionala grönstrukturen.

Största markägarna: Värmdö kommun (Ösby 1:65) och JM AB (Gustavsberg 1:7 Mölnvik 1:1). Endast delar av fastigheterna kommer att beröras.

Övrigt: Området finns med i ÖP 2012. I det fall Ingarökryssset med omgivande handel, mm utvecklas bör detta ske med ett helhetsperspektiv där även naturreservatsbildning ingår för att säkerställa grönstrukturen och värden knutna till denna. Vandringsstigarna sköts idag av Värmdö kommun.



Hasselsnok

2. Eriksbergsskogen

Eriksbergsskogen ligger på Djurö i anslutning till Björkås centrum, skola och förskola. Skogen är variationsrik med en lång obebyggd strandsträcka och ett flertal områden med höga naturvärden. Historiskt sett är området intressant både ur ett lokalt och regionalt perspektiv. Djurhamn var förr en handels- och örlogshamn och i skogen fann man för några år sedan ett svärd som blev mycket uppmärksammat i arkeologiska kretsar. Det finns ett stort engagemang för skogen bland boende på Djurö. Under 2013 kommer kommunen tillsammans med Stiftelsen Vasakungarnas Djurhamn att anlägga en promenadstig med skyltar och rastplatser. I anslutning till befintlig bebyggelse ska viss mark reserveras för utveckling av Björkås centrum.

Största markägare: Värmdö kommun (Djurö 1:85)

Övrigt: Området finns med i ÖP 2012. Preliminär bedömning är att reservatet kan införas relativt enkelt och till låga kostnader. Skogen kommer att lämnas för fri utveckling och skötselåtgärder är endast omhändertagande av enstaka träd som kan utgöra fara för allmänhet samt för anläggningar och stigar. Den stig som anläggs under 2013 har redan en finansiering. Eventuella bidrag från staten för att kommunen tar bort skogsmark ur produktion kan finansiera delar av framtida skyltar och informationsinsatser.

3. Naturminne, Ek

En privat fastighetsägare har kontaktat Värmdö kommun för att bilda naturminne över en stor äldre ek på den egna tomten. Eken är över 7,5 meter i omkrets och har höga ekologiska värden. En så stor

och grov ek kan hysa hela ekosystem på insektsnivå.

Största markägare: privatperson (Aspvik 1:53)

Övrigt: Då initiativ att inrätta ett naturminne kommer från markägaren bör det bli en relativt enkel process med låga kostnader som inryms i befintligt driftbudget och befintliga personresurser. Framtida skötselåtgärder är endast enstaka åtgärder om döende grenar utgör fara.

4. Sandön

Sandön präglas av stora sandavlagringar som avsattes i slutet av istiden för ca 10 000 år sedan. Avlagringen är en del av den mellansvenska israndzonen och dess finländska motsvarighet Salpaus-selkä. Sanden bildar olika hedar och dynlandskap med en särpräglad flora som är mycket ovanlig för länet. Sandbarrskogarna på ön hyser en så stor mängd rödlistade och hotade arter, samt har lång skoglig kontinuitet och värdet bedöms som högsta naturvärdesklass (klass 1) i inventeringar gjorda av Ekologigruppen AB. Stor del av området är vattenskyddsområde, ekologiskt särskilt känsligt område. Översiktsplanen föreslår att strandskyddet ska utökas till 300m.

Största markägare: Ca 100 fastigheter, 280 fastighetsägare. Värmdö kommun äger Eknö 1:836

Övrigt: I och med att det är ett stort antal fastigheter kan reservatet ta mycket lång tid att genomföra. Kommunens ekologer kan under en relativ kort tid (mindre än ett år) ta fram förslag till syfte, avgränsning, föreskrifter och skötselplan. Därefter bör förhandlingar övertas av annan profession.

5. Tjustvik naturreservat

Sedan 2006 pågår reservatsbildning kring de äldre gårdarna Tjustvik och Gottholma där det fortfarande finns ett öppet kulturlandskap med åkermark, hagar och fina brynzoner med äldre ekar. Området ligger sydväst om Gustavsberg, har goda kommunikationer och har mycket höga värden för friluftsliv, kultur och natur. Reservatet har möjlighet att bibehålla kulturlandskapets värde, utveckla badplatser och ridstigar samt ordna anläggningar för att öka tillgängligheten.

Stockholm, Nacka och Värmdö förtätas allt mer och trycket på parker och naturområden ökar. Ett framtida reservat kan bli ett smultronställe för hela regionen, speciellt med tanke på närheten till Gustavsberg och en ny konsthall vid Hålludden.

Största markägare: JM AB (Tjustvik 1:1, Mölnvik 1:1, Gustavsberg 1:7) och privatpersoner (Beatelund 1:1, Lämshaga 1:16). Endast delar av fastigheterna kommer att beröras.

Övrigt: Tjustvik och Gottholma ingick i ÖP 2003 som utredningsområde och 2006 beslutade kommunfullmäktige att reservatsbildning skulle påbörjas. 2010 genomfördes ett samråd med förslag om syfte, avgränsning, föreskrifter och skötselplaner. Därefter har förhandlingar med markägarna inte påbörjats då kommunen avvaktar domslut för ersättning vid Ösbyträsk naturreservat.

6. Grönskär-Horssten-Mälkobbarna

Området är en pärla i Värmdös yttre skärgård med ett stort antal små öar och skär. Området är inte påverkat av fartygstrafik eller friluftsliv. **Grönskärs skärgård** omfattar två större öar, Grönskär och Alskäret, samt ett större antal mindre öar och skär. Grönskär var från början av 1500-talet

kronhamnsfiske men var mest känd som fyrplats och i slutet av 1700-talet uppfördes den fyr som finns på ön och som i dag är kulturminnesmärkt. 2006 inventerade Värmdö kommun undervattenvegetation och de högsta värdena var vid Alskäret då sandbotten gav fina förutsättningar för både växter och djur. Tre mindre öar är idag fågelskyddsområde.

Trots att **Horssten** saknar bra naturhamnar har ön varit ett av skärgårdens viktiga fiskeläge med anor från medeltiden. Anledningen till detta är att det i Horsstens närhet fanns ovanligt rika fiskegrund och under Gustav Vasas regeringstid var man tvungen att erlægga skatt för fångsten. För att ha nära till fisket uppfördes enklare bodar för övernattningshamnfogdar tillsattes, som också skulle se till att kristna seder hölls vid liv och gudstjänster hölls varje söndag i öns kapell. Horssten är idag i liten grad påverkad av fartygstrafik, fritidsbåtar eller höga näringshalter, vilket återspeglas i att ön och omgivande vatten har mycket höga naturvärden. Undervattenmiljön har i särklass de högsta värdena. Fågelfaunan vid Horssten är en av de finaste i Stockholms skärgård. I området finns flera arter knutna till naturtyper som är ovanliga i Sverige och inom EU.

Största markägare: Två större fastigheter. Horssten 1:1, har ett 50-tal fastighetsägare, Grönskär 1:1 har ca 55 fastighetsägare. Områdena förvaltas idag av fastighetsägarna som är organiserade i två olika fiskevårdsområdesföreningar.

Övrigt: Området finns med i ÖP 2012. Eventuellt att området bör delas upp på två kärnområden med större hänsynsområden runt dessa områden och runt Björkskärs skärgård och lilla Nassa.

7. Del av Storskogen (Dyppeln-Svarträsk-Hampräsket)

Värmdö kommun äger fastigheten Nora 1:2. Del av denna fastighet har en nyckelbiotop som är 22 hektar stor och ligger mitt i Storskogen runt Svarträsket. Skogen är en blandskog mellan gran och tall med inslag av lövträd. Träden har varierande ålder och grovlek. Ett stort antal döda träd är basen i näringskedjan och ger förutsättningar för hög biologisk mångfald och förekomst av rödlistade arter. Genom skogen går en naturstig med skyltar om de olika värdena. Vi den lilla sjön Svarträsket finns en rastplats. Runt nyckelbiotopen finns bland annat örtrika granskogar som är ekologiskt särskilt känsliga och har höga regionala värden.

Dyppeln finns med i våtmarksinventeringen (VMI) som ett klass 2-objekt. Hampräsket är en opåverkad och klar näringsfattig sjö och representerar en typ av ”skärgårdssjö” som är ovanlig i landet. Runt sjöarna är strandskyddet utökat till 300 meter.

Största markägare: Värmdö kommun (Nora 1:2). Byggkultur Sverige AB (Hemmesta 10:316) och privatpersoner (Nora 1:32 och Brevik 3:5). Endast delar av fastigheterna kommer att beröras.

Övrigt: Avgränsningen är inte definierad i denna naturreservatsplan. Vid beslut om avgränsning bör omgivande marker inventeras och en tidig kontakt tas med berörda markägare.

8. Skogsområde på Nämndö

Området ligger intill Nämndö naturreservat som upprättades 2002 av Länsstyrelsen. Stora delar av norra Nämndö ingår i södra skärgårdens urkalkstensbälte vilket medför att floran är mycket särpräglad och artrik på ormbunkar och orkidéer. Området ligger intill skogar som är utpekade som nyckelbiotoper som har stor variation av olika skogstyper med förekomst av signalarter och rödlistade arter som tyder på ett mycket högt naturvärde. Området ska inventeras i juni 2013 inför att kommunen upprättar ny skogsbruksplan.

Största markägare: Värmdö kommun (Västerby 5:218)

Övrigt: Området bör ingå i befintligt naturreservat eller bli ett nytt reservat. En stig går genom området som förbinder bebyggelse vid Norrängen med Solvik. Vilken standard som stigen ska ha bör utredas i samband med reservatsbildning. Preliminär bedömning är att reservatet kan införas relativt enkelt och till låga kostnader. Skogen kommer att lämnas för fri utveckling och skötselåtgärder är endast omhändertagande av enstaka träd som kan utgöra fara. Eventuella bidrag från staten för att kommunen tar bort skogsmark ur produktion kan finansiera delar av kostnaderna.

9. Långsunda-Paradiset-Sången

I en stor del av området finns ett barrskogsområde med stort inslag av lövträd och ett flertal rödlistade mossor och svampar. Ängarna med omnejd hyser en artrik fjärilsfauna och även här finns skyddsvärda arter, till exempel aspfjäril och bergscikada. Ängen, som i dag är en mindre sjö, har stor produktion av insekter (bland annat citronfläckad kärttollsända) och här jagar många fladdermöss under sommarnätterna.

Genom området går Värmdöleden som är en del av en regional vandringsled och är en fortsättning av Booleden som går genom Nacka kommun. Leden är mycket populär och den delen som går genom området är en av pärlorna längs leden.

Största markägare: Värmdö kommun (Långsunda 1:4), JM AB (Kårboda 1:1) och privatpersoner (Anneberg 1:1). Endast delar av fastigheterna kommer att beröras.

Övrigt: Avgränsningen är inte definierad i denna naturreservatsplan. Vid beslut om avgränsning bör omgivande marker inventeras systematiskt och en tidig kontakt tas med berörda markägare.



Barbastell

10. Östra Ekedal

Östra Ekedal gränsar mot Nacka kommun. Området är en viktig del av den gröna kilen som binder samman Värmdö kommun med naturreservat i Nacka (Velamsund). Det finns idag höga värden för friluftslivet då det finns ett elljusspår som gör platsen tillgängligt för många. Endast några 100m bort ligger Ekedalsskolan som använder området i sin undervisning. Nacka golfklubb har sin bana i båda kommunerna.

De naturvärden som är kända är främst knutna till groddjur i Stens träsk och till fladdermöss. Större delen av området omfattas av strandskydd då Stens träsk har utökat strandskydd till 300 meter.

Största markägare: JM AB (Östra Ekedal 1:43). Endast del av fastigheten kommer att beröras.

Övrigt: Området finns med i ÖP 2012.

11. Skogen söder om Brunn

Skogsområdet används flitigt av boende i Brunn och av skolan. Närmast bebyggelse är det främst friluftsvärden som är syftet med reservatet men lite längre in finns även värden för växter och djur. Värdena är främst knutna till området runt Vidsjön. Sjön är näringsfattig och har lågt pH. Sjön ingår i Länsstyrelsens miljöövervakning av opåverkade sjöar (tidsseriesjöar) och kalkade sjöar. Vidjön har stor artrikedom men domineras av vit och gul näckros, säv och olika starrarter.

Vid kommunens fladdermusinventering bedömdes området ha höga kommunala värden då det är 4 olika arter av fladdermöss i området och stort antal individer. Sjön bjuder på höga upplevelsevärden under sena sommarkvällar då man kan uppleva fladdermöss och storlom och ugglor som hoar på nära håll.

Största markägare: Värmdö kommun (Brunn 1:1) och Privatpersoner (Brunn 1:286 och 1:6 samt Bergvik 14:1 och 1:1). Endast delar av fastigheterna kommer att beröras.

Övrigt: Avgränsningen är inte definierad i denna naturreservatsplan. Vid beslut om avgränsning bör omgivande marker inventeras systematiskt och en tidig kontakt tas med berörda markägare.

12. Malmaön

Malmaön ägs idag av Fortifikationsverket. Värmdö har många stränder men det är svårt att nå stranden på grund av bebyggelse. Malmaön är därför viktig att behålla obebyggd som ett komplement till Björnö naturreservat. Ön har nationella naturvärden i form av skog, rovfåglar och fladdermöss. Här övervintrar fladdermusarten Barbastell som är med på rödlistan över hotade arter. Fortifikationsverket har satt igen äldre bergrum så att allmänheten inte ska kunna ta sig in och skada sig. Det finns dock kvar ingångshål fladdermöss och bergrummen kallas numera "Batforts".

På Malmaöns nordspets finns i dag Korshamns naturreservat som är ca 2 hektar stort. Inom reservatet finns ett flertal jättegrytor varav den största mäter 6 meter i diameter. Jättegrytor är formade av inlandsisen då större stenar roterade på samma plats och borrar hål i berggrunden. Även utanför reservatet finns jättegrytor.

Några mindre öar och skär ingår i området. Bland annat Franska stenarna där det finns ett förlist fartyg från 1500-talet och Sandskär som med sina naturliga sandstränder är ett populärt besöksmål för fritidsbåtar.

Största markägare: Fortifikationsverket (Korshamn 1:1)

Övrigt: Området finns med i ÖP 2012. När försvarets behov av området upphör bör ett naturreservat bildas. Möjligheten att samordna pågående verksamhet med naturreservatsbildning bör utredas.

13. Björkskärs skärgård och lilla Nassa

Björkskärs skärgård ägs idag av Lidingö kommun och förvaltas av boende i området. Området har mycket höga värden för friluftsliv och båtliv. Till Björkskär är fritidsbåtar välkomna och det finns skyddade ankringsplatser med bastu, toaletter och sopmaja.

Lilla Nassa är utpekad som del av ett större BSPA-område (Baltic sea protected area) som är en överenskommelse mellan samtliga Östersjöländer för havsmiljöarbetet. För stora och lilla Nassa har Länsstyrelsen tagit fram ett åtgärdsplan tillsammans med markägare, kommunen och andra aktörer.

Naturen på Björkskär är bergig och högsta punkten är 19,2 meter och bjuder på enastående utsikter. Örtfloran är rik liksom fågellivet. Lilla Nassa är lägre, flackare och kargare. Undervattenmiljön är något bättre runt lilla Nassa som är mindre påverkad av fritidsbåtar. Kraftiga blåstångsbältena runt skären utgör viktiga habitat och födosöksområden för kräftdjur, snäckor och fiskar. Vid inventeringar påträffades de skyddsvärda arterna piggvar, tånglake och torsk.

Största markägare: Lidingö kommuns fattigkassa (Nassa 1:2)

Övrigt: Området finns med i ÖP 2012. Eventuellt att området bör delas upp med två mindre kärnområden med större hänsynsområden runt om dessa områden och runt Grönskär-Horssten-Mälkobarna.

Styrdokument och naturdata

Upprättande av naturreservat ska följa miljöbalkens 7 kapitel, skydd av områden.

Utöver detta finns flertal styrdokument, vägledande handböcker och naturinventeringar som ger stöd åt processen, syfte, avgränsning och skötselplaner. Här listas några av dessa:

Styrdokument:

1. Värmdö kommuns översiktsplan 2012 - 2030.

Natur- och kulturdata:

1. I kommunens naturdatabas finns en stor mängd naturdata från inventeringar som gjorts av kommunen, länsstyrelsen eller Skogsstyrelsen. Vissa data finns insamlat av privatpersoner med stort kunskap.
2. Skogens pärlor, Skogsstyrelsens databas över nyckelbiotoper
3. Artportalen, inrapporteringsportal för observerade arter.
4. Viss, Länsstyrelsens databas för vatteninformation.
5. Östersjöportalen, hemsida och databas om Östersjön.
6. Riksantikvarieämbetets databaser och arkiv

Handböcker:

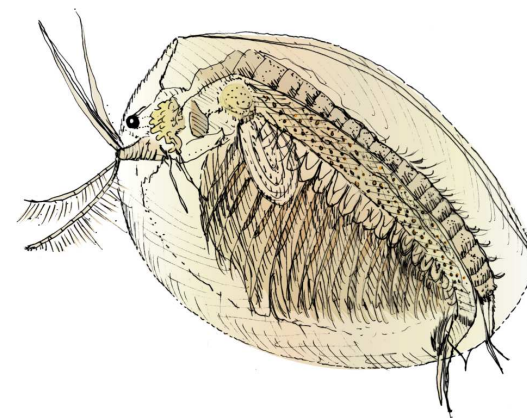
1. Planering av naturreservat, Naturvårdsverkets rapport 2008:5788
2. Handbok och förvaltning av naturreservat. Naturvårdsverkets rapport 2003:3
3. Skydd av marina miljöer med höga

naturvärden. Naturvårdsverkets rapport 2007:5739

4. Vägledning för statsbidrag till markåtkomst för naturreservat. Naturvårdsverket protokoll nr 111/04, 2004-10-07

Övrigt:

1. Dokumentation från lokala föreningar
2. Skärgårdsstiftelsens rapporter
3. Kommunens dokumentation om lokala aktiviteter och spår och leder.



Linsräka

