



Diarienummer: 11SPN/0029  
Datum: 2011-01-24  
Handläggare: Lars Öberg  
Samhällsbyggnadskontoret

SPN

## Detaljbudget 2011 för SPN

### Förslag till beslut

Godkänna föreslagen detaljbudget.

### Beslutsnivå

Samhällsplaneringsnämnden

### Sammanfattning

Kommunfullmäktige beslutade om en skattefinansierad nettobudget för samhällsplaneringsnämnden på 39 606 tkr. Det är en förändring med 4 783 tkr jämfört med den reviderade budgeten för år 2010.

I huvudsak består förändringen av en riktad ramförstärkning som kommer att utnyttjas för att förstärka planenheten. Detta för att öka kapaciteten med upprättande av detaljplaner. Funktionen för arbetsplatskostnader har fått 700 tkr i ramförstärkning. Förändringen består även av återförd resultatbalansering på 682 tkr avseende Centrala Gustavsberg. Resterande del avser uppräknig av lön och inflation.

För taxekollektivet beslutade kommunfullmäktige en nettobudget på minus 5 050 tkr, varav 4 031 tkr avser VA-kollektivet och 1 019 tkr avser renhållningskollektivet. I och med att utbyggnadstakten för vatten och avlopp ökar kommer kapitalkostnaderna successivt att öka. I takt med att huvudledningsnäten byggs ut kommer även anslutningsintäkterna att öka.

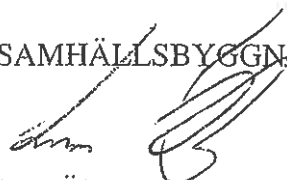
Bruttobeloppen inom slamverksamheten har höjts jämfört med 2009 för att balansera med faktiskt utfall

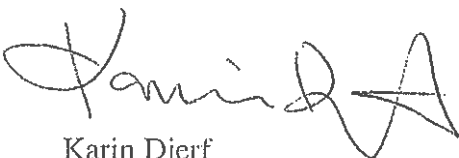
Budgetdokumentet baseras på av kommunfullmäktige beslutade och tilldelade medel.

### Handlingar i ärendet

Bilaga 1. Detaljbudget.

SAMHÄLLSBYGGNADSKONTORET

  
Lars Öberg  
Samhällsbyggnadschef

  
Karin Djerf  
Enhetschef Ledningsstöd



# Samhällsplaneringsnämnden

Samhällsbyggnadskontoret

## DETALJBUDGET 2011

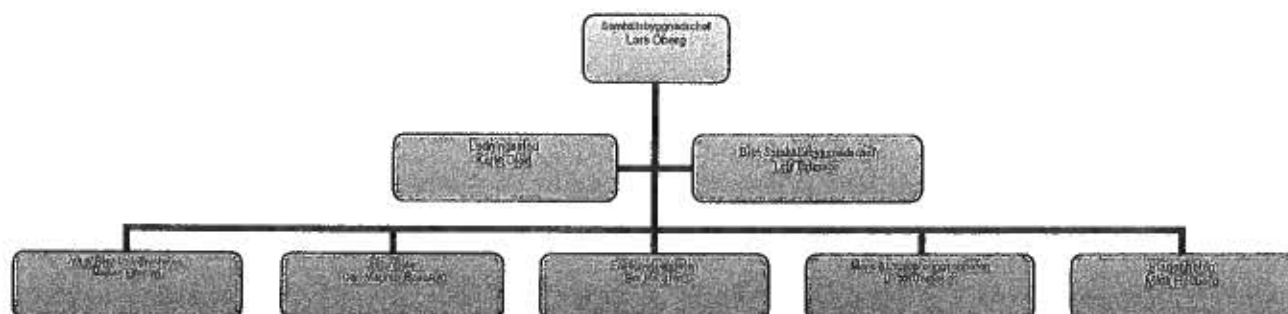
Ledningsstöd  
Arbetsplatskostnad  
Mark och exploatering  
Planenheten  
Driftenheten  
VA & Renhållningsenheten

Drift och investering

## Innehållsförteckning

Sammanställning Samhällsbyggnadskontoret .....	3
Ekonomisk sammanställning .....	4
Samhällsplaneringsnämnden (SPN) .....	6
Ledningsstöd .....	7
Arbetsplatskostnad (APK) .....	8
Mark och Exploateringsenheten (MEX) .....	9
Planenheten .....	10
Driftenheten - skattefinansierad .....	11
VA & Renhållningsenheten .....	12
VA-kollektivet .....	12
Renhållning- och slamkollektivet .....	14
Sammanställning investeringar .....	15

## Sammanställning Samhällsbyggnadskontoret



### Inför 2011

Verksamheten inom samhällsbyggnadskontoret fortsätter att utvecklas positivt. Personalsituationen har förbättrats och alla enheterna är i god funktion.

Budgetmässigt är kontoret i bra ekonomisk balans och tidigare strukturella avvikelser har arbetats bort eller rammässigt kompenseras.

Huvudmålet inför 2011 är en fortsatt stark VA-utbyggnad och en förbättrad samordnad samhällsbyggnadsprocess gentemot våra uppdragsgivare.

Ett flertal tidigare överklagade detaljplaner har nu vunnit laga kraft varför vi har goda förutsättningar för en fortsatt intensiv VA-utbyggnad i prioriterade förändringsområden.

Projekteringen av Driftenhetens framtida etableringsplats på Tjustvik är uppstartad och vi räknar med att kunna handla upp byggnationen efter sommaren.

Upprättandet av återvinningscentralen på Djurö kommer att startas upp så snart erforderliga tillstånd föreligger.

32

## Ekonomisk sammanställning

### SBK skattefinansierat

<i>Belopp i tkr</i>	<b>Bokslut 2009</b>	<b>Budget 2009</b>	<b>Budget 2010</b>	<b>Detalj 2011</b>	<b>Förändring i tkr</b>
<b>VERKSAMHETENS INTÄKTER</b>	<b>-84 329</b>	<b>-72 796</b>	<b>-56 998</b>	<b>-57 568</b>	<b>570</b>
Försäljning	-14 284	-9 216	-9 961	-2 555	-7 406
Taxor och avgifter	-1 967	-2 012	-3 005	-7 962	4 957
Hyror och arrenden	-1 867	-2 049	-1 796	-2 249	453
Bidrag	-6	0	-117	-229	112
Interna intäkter	-66 205	-59 519	-42 119	-44 573	2 454
<b>VERKSAMHETENS KOSTNADER</b>	<b>119 176</b>	<b>104 363</b>	<b>91 821</b>	<b>97 174</b>	<b>-5 353</b>
Personalkostnader inkl PO	32 930	34 531	34 612	39 109	-4 497
Övriga personalkostnader	923	652	707	899	-192
Köp av verksamhet	12 835	3 726	7 031	6 577	454
Bidrag	12	0	0	0	0
Hyror	269	431	466	225	241
Övriga verksamhetskostnader	17 960	13 090	12 765	18 167	-5 402
Interna kostnader	43 416	41 210	24 546	19 835	4 712
Kapitalkostnad	10 831	10 723	11 694	12 363	-669
<b>NETTO-RESULTAT</b>	<b>34 847</b>	<b>31 567</b>	<b>34 823</b>	<b>39 606</b>	<b>-4 783</b>
<b>Enhet</b>	<b>Bokslut 2009</b>	<b>Budget 2009</b>	<b>Budget 2010</b>	<b>Detalj 2011</b>	<b>Förändring i tkr</b>
SPN	736	578	581	591	-10
Ledningsstöd	-114	0	0	0	0
APK	648	0	-1 436	-736	-700
Mex	8 105	8 079	10 433	11 972	-1 539
Plan	4 201	4 562	3 054	5 490	-2 436
Drift - skatte	175	0	22 191	22 290	-99
<b>Delsumma</b>	<b>13 751</b>	<b>13 219</b>	<b>34 823</b>	<b>39 606</b>	<b>-4 783</b>
<i>Fastighet</i>	<i>-683</i>	<i>0</i>	<i>0</i>	<i>0</i>	<i>0</i>
<i>Ledning - gamla SBK</i>	<i>21 779</i>	<i>18 348</i>	<i>0</i>	<i>0</i>	<i>0</i>
<b>Delsumma</b>	<b>21 096</b>	<b>18 348</b>	<b>0</b>	<b>0</b>	<b>0</b>
<b>TOTAL</b>	<b>34 847</b>	<b>31 567</b>	<b>34 823</b>	<b>39 606</b>	<b>-4 783</b>

### Uppdrag:

Samhällsbyggnadskontoret har i uppdrag att planera, bygga och förvalta Värmdö kommun med ekonomi och miljö i balans.

**Förändringar jämfört med 2010**

Belopp i tkr (- = intäkter)	Kostnader	Intäkter	Netto
1. Budget 2010	91 821	-56 998	34 823
2. Resultatbalansering från 2009	682	0	682
3. Löneuppräkning	839		839
4. Prisökning			0
<b>5. Volym- och verksamhetsförändring</b>	<b>3 473</b>	<b>-864</b>	<b>2 609</b>
<i>Fastighetsenheten tillhör KS</i>	-4 471	4 471	0
<i>Biträdande samhällsbyggnadschef</i>	757		757
<i>Redovisningsekonom</i>	450		450
<i>Assistent - kundservice</i>	431		431
<i>Tjänster inom Kart o Gis</i>	1 610		1 610
<i>Exploateringsingenjörer</i>	1 300		1 300
<i>Planarkitekter</i>	3 044		3 044
<i>Ökade kostnader pga nya tjänster</i>	140		140
<i>Ökad debitering - Ledningsstöd</i>		-2 240	-2 240
<i>Bruttohöjning APK</i>	1 780	-1 780	0
<i>Ramhöjning APK</i>	700		700
<i>Nybyggnadskartor, primärkartor</i>		-1 405	-1 405
<i>Adresskartor och interna avtal</i>		-500	-500
<i>Arrende</i>		-477	-477
<i>Områdesbestämmelser</i>	1 500	-1 500	0
<i>Planavtal</i>		-5 490	-5 490
<i>Minskade planavgifter</i>		600	600
<i>Eget planarbete - interna tjänster</i>	2 934	-2 363	571
<i>Timredovisning på objekt</i>	-9 820	9 820	0
<i>Externa tjänster</i>	1 363		1 363
<i>Kapitalkostnader (mex, tomrör)</i>	669		669
<i>Aktiviering immateriella kostnader</i>	572		572
<i>Ökade interna kostnader (APK, Oh)</i>	514		514
<b>6. Övrigt</b>	<b>359</b>	<b>294</b>	<b>653</b>
<i>Ingen debitering för VD - VKFAB</i>		370	370
<i>Reducering av underskott</i>	250		250
<i>Övrigt</i>	109	-76	33
<b>Summa detaljbudget 2011</b>	<b>97 174</b>	<b>-57 568</b>	<b>39 606</b>

34

## Samhällsplaneringsnämnden (SPN)

### Ekonomisk sammanställning

<i>Belopp i tkr</i>	<i>Bokslut 2009</i>	<i>Budget 2009</i>	<i>Budget 2010</i>	<i>Detalj 2011</i>	<i>Förändring i tkr</i>
<b>VERKSAMHETENS INTÄKTER</b>	<b>0</b>	<b>0</b>	<b>0</b>	<b>0</b>	<b>0</b>
Försäljning					0
Taxor och avgifter					0
Hyror och arrenden					0
Bidrag					0
Interna intäkter					0
<b>VERKSAMHETENS KOSTNADER</b>	<b>736</b>	<b>578</b>	<b>581</b>	<b>591</b>	<b>-10</b>
Personalkostnader inkl PO	604	527	530	540	-10
Övriga personalkostnader	2	20	10	10	0
Köp av verksamhet					0
Bidrag					0
Hyror					0
Övriga verksamhetskostnader	14	15	15	15	0
Interna kostnader	116	16	26	26	0
Kapitalkostnad					0
<b>NETTO-RESULTAT</b>	<b>736</b>	<b>578</b>	<b>581</b>	<b>591</b>	<b>-10</b>

#### Befintlig verksamhet

Samhällsplaneringsnämnden ansvarar för frågor som rör samhällsplanering, markexploatering, teknisk service, vatten och avlopp samt renhållning. Nämnden är även trafiknämnd. Samhällsbyggnadskontoret bereder ärenden åt nämnden. Samhällsbyggnadskontoret ska fungera som myndighet i ärenden som rör fysisk planering, trafik och plangenomförande. Kontoret leder verksamhetsutvecklingen inom sitt ansvarsområde och handhar frågor kopplade till bland annat plan- och bygglagen, miljöbalken samt lagen om allmänna vattentjänster.

#### Ekonomisk sammanställning av detaljbudget 2011

Den största posten består av arvoden till ledamöter i Samhällsplaneringsnämnden. Övriga kostnader är i huvudsak porto och kopiering.

#### Förändringar jämfört med 2010

Ersättning till nämndens ledamöter har höjts med 10 tkr för löneuppräknings.

## Ledningsstöd

### Ekonomisk sammanställning

<i>Belopp i tkr</i>	<i>Bokslut 2009</i>	<i>Budget 2009</i>	<i>Budget 2010</i>	<i>Detalj 2011</i>	<i>Förändring i tkr</i>
<b>VERKSAMHETENS INTÄKTER</b>	<b>-7 475</b>	<b>-7 145</b>	<b>-7 568</b>	<b>-9 438</b>	<b>1 870</b>
Försäljning	-405	-520	-370	0	-370
Taxor och avgifter	0	0	0	0	0
Hyror och arrenden	0	0	0	0	0
Bidrag	0	0	0	0	0
Interna intäkter	-7 070	-6 625	-7 198	-9 438	2 240
<b>VERKSAMHETENS KOSTNADER</b>	<b>7 361</b>	<b>7 145</b>	<b>7 568</b>	<b>9 438</b>	<b>-1 870</b>
Personalkostnader inkl PO	6 086	6 148	6 513	8 233	-1 720
Övriga personalkostnader	71	100	102	174	-72
Köp av verksamhet	61	0	0	0	0
Bidrag	0	0	0	0	0
Hyror	0	0	0	0	0
Övriga verksamhetskostnader	371	375	361	334	27
Interna kostnader	766	518	589	694	-105
Kapitalkostnad	6	4	3	3	0
<b>NETTO-RESULTAT</b>	<b>-114</b>	<b>0</b>	<b>0</b>	<b>0</b>	<b>0</b>

### Uppdrag

Ledningsstöds uppdrag är aktiv ekonomisk och administrativ styrning av kontorets verksamhet samt kundservice.

### Detaljbudget 2011

Den interna intäkten avser debitering till övriga enheter inom SBK för utförandet av funktionerna inom Ledningsstöd. De eventuella över- och underskott som uppstår åter-/tilläggsdebiteras de olika enheterna utifrån fastställd fördelning.

Den största kostnadsposten inom Ledningsstöd är personalkostnader.

### Förändringar jämfört med 2010

De förändrade kostnaderna avser två nya tjänster inom ledningsstöd – redovisningsekonom och biträdande samhällsbyggnadschef. Åtagandena har utökats med felanmälan för verksamhetslokaler, administration av felanmälan för Driftenheten samt ledningsstöd till Fastighetsenheten. Fastighetsenheten ansvarar för förvaltningen av samtliga verksamhetslokaler från Värmdö Kommun fastigheter AB som ägarmässigt överförts till kommunen.

Biträdande samhällsbyggnadschefen arbetar direkt underställd samhällsbyggnadschefen med strategiska projekt.



## Arbetsplatskostnad (APK) Ekonomisk sammanställning

<i>Belopp i tkr</i>	<i>Bokslut 2009</i>	<i>Budget 2009</i>	<i>Budget 2010</i>	<i>Detalj 2011</i>	<i>Förändring i tkr</i>
<b>VERKSAMHETENS INTÄKTER</b>	<b>-9 366</b>	<b>-9 450</b>	<b>-10 886</b>	<b>-12 739</b>	<b>1 853</b>
Försäljning	-1				0
Taxor och avgifter					0
Hyror och arrenden	-20				0
Bidrag					0
Interna intäkter	-9 345	-9 450	-10 886	-12 739	1 853
<b>VERKSAMHETENS KOSTNADER</b>	<b>10 014</b>	<b>9 450</b>	<b>9 450</b>	<b>12 003</b>	<b>-2 553</b>
Personalkostnader inkl PO					0
Övriga personalkostnader					0
Köp av verksamhet	527	668	668	670	-2
Bidrag					0
Hyror	31	126	176		176
Övriga verksamhetskostnader	2 971	2 531	2 481	4 218	-1 737
Interna kostnader	5 605	5 225	5 225	6 215	-990
Kapitalkostnad	880	900	900	900	0
<b>NETTO-RESULTAT</b>	<b>648</b>	<b>0</b>	<b>-1 436</b>	<b>-736</b>	<b>-700</b>

### Uppdrag

Aktiv ekonomisk och administrativ styrning av kommunens direkta kostnader hänfödda till centralt placerade arbetsplatser.

### Detaljbudget 2011

Kostnadsposterna består till största delen av tjänster för IT, lokalvård, multimaskiner, kaffe och kontorsmaterial. Budgeten är beräknad utifrån genomsnittlig faktisk kostnad för berörda arbetsplatser. Internpriset för en arbetsplats sätts utifrån standarden på arbetsplatsen i två olika nivåer.

### Förändringar jämfört med 2010

Funktionen för Arbetsplatskostnader har fått 700 tkr i ramförstärkning i budget 2011.

## Mark och Exploateringsenheten (MEX) Ekonomisk sammanställning

Belopp i tkr	Bokslut 2009	Budget 2009	Budget 2010	Detalj 2011	Förändring i tkr
<b>VERKSAMHETENS INTÄKTER</b>	<b>-6 937</b>	<b>-7 088</b>	<b>-7 536</b>	<b>-10 366</b>	<b>2 830</b>
Försäljning	-1 182	-1 200	-1 250	-1 585	335
Taxor och avgifter	-601	-165	-165	-302	137
Hyror och arrenden	-1 396	-1 549	-1 416	-2 249	833
Bidrag	-6	0	-117	-229	112
Interna intäkter	-3 752	-4 174	-4 588	-6 001	1 413
<b>VERKSAMHETENS KOSTNADER</b>	<b>15 042</b>	<b>15 167</b>	<b>17 969</b>	<b>22 338</b>	<b>-4 369</b>
Personalkostnader inkl PO	7 363	8 687	8 838	11 949	-3 111
Övriga personalkostnader	390	141	296	455	-159
Köp av verksamhet	-7	405	851	635	216
Bidrag	12	0	0	0	0
Hyror	15	0	30	45	-15
Övriga verksamhetskostnader	2 370	1 788	2 896	3 224	-328
Interna kostnader	1 526	775	1 714	1 880	-166
Kapitalkostnad	3 373	3 371	3 344	4 150	-806
<b>NETTO-RESULTAT</b>	<b>8 105</b>	<b>8 079</b>	<b>10 433</b>	<b>11 972</b>	<b>-1 539</b>

### Uppdrag

Mark och exploateringsenhetens uppdrag är övergripande projektsamordnare i samhällsbyggnadsprocessen. Enheten är kontorets avtalspart och strategisk markinnehavare med ansvar för naturvård, kartförsörjning och trafikfrågor.

### Detaljbudget 2011

De externa intäkterna består i huvudsak av hyresavtal, markarrenden, försäljning av nybyggnadskartor samt bidrag från Länsstyrelsen. De interna intäkterna kommer till största delen från projektarbete inom SBK och internt avtal med VA-verksamheten.

I budgeten finns externa medel avsatta till bland annat konsultarvoden, köp av grundkartor, kartdata, dataprogram och trycksaker samt avgifter till branschorganisationer och samfälligheter. De interna kostnaderna består av ledningsstöd, arbetsplatskostnad och central overhead

### Förändringar jämfört med 2010

Enheten är under utveckling och antalet tjänster inom enheten har utökats. Detta har bland annat medfört ökad produktion och försäljning av nybyggnadskartor.

Ökade kapitalkostnader och ökade markarrenden är en följd av att kommunens markinnehav från och med i år administreras av enheten.

## Planenheten

### Ekonomisk sammanställning

Belopp i tkr	Bokslut 2009	Budget 2009	Budget 2010	Detalj 2011	Förändring i tkr
<b>VERKSAMHETENS INTÄKTER</b>	<b>-8 408</b>	<b>-5 924</b>	<b>-5 606</b>	<b>-14 359</b>	<b>8 753</b>
Försäljning	-90	0	0	0	0
Taxor och avgifter	-1 253	-1 757	-2 770	-7 660	4 890
Hyror och arrenden	0	0	0	0	0
Bidrag	0	0	0	0	0
Interna intäkter	-7 065	-4 167	-2 836	-6 699	3 863
<b>VERKSAMHETENS KOSTNADER</b>	<b>12 609</b>	<b>10 486</b>	<b>8 660</b>	<b>19 849</b>	<b>-11 189</b>
Personalkostnader inkl PO	3 780	4 226	4 248	7 377	-3 129
Övriga personalkostnader	245	80	56	70	-14
Köp av verksamhet	73	0	220	0	220
Bidrag	0	0	0	0	0
Hyror	7	0	0	0	0
Övriga verksamhetskostnader	4 519	-623	-819	2 824	-3 643
Interna kostnader	3 974	6 803	4 953	9 554	-4 601
Kapitalkostnad	11	0	2	24	-22
<b>NETTO-RESULTAT</b>	<b>4 201</b>	<b>4 562</b>	<b>3 054</b>	<b>5 490</b>	<b>-2 436</b>

### Uppdrag

Planenhetens uppdrag är upprättande av detaljplaner och områdesbestämmelser för bebyggelse och anläggningar.

### Detaljbudget 2011

Intäkterna består av planavgifter enligt taxa samt planavtal med externa exploatörer. De interna intäkterna uppkommer i huvudsak från faktisk redovisad tid på detaljplaneprojekt inom drift och investeringar.

I detaljbudgeten för 2011 finns medel avsatta för 10 st detaljplaner inom prioriterade förändringsområden (PFO), 15 st detaljplaner inom övriga områden, ett antal områdesbestämmelser samt några övriga planer.

### Förändringar jämfört med 2010

Enheten kommer successivt att förstärkas med nyrekryterade planarkitekter. Kontoret har fått en riktad ramförstärkning som kommer att utnyttjas för att förstärka enheten med cirka fyra stycken planarkitekter. Detta för att öka kapaciteten med upprättande av detaljplaner ytterligare.

## Driftenheten - skattefinansierad

### Ekonomisk sammanställning

Belopp i tkr	Bokslut 2009	Budget 2009	Budget 2010	Detalj 2011	Förändring i tkr
<b>VERKSAMHETENS INTÄKTER</b>	<b>-41 908</b>	<b>-39 633</b>	<b>-20 931</b>	<b>-10 666</b>	<b>-10 265</b>
Försäljning	-7 796	-5 451	-5 826	-970	-4 856
Taxor och avgifter	-113	-90	-70	0	-70
Hyror och arrenden	-451	-500	-380	0	-380
Bidrag			0		0
Interna intäkter	-33 548	-33 592	-14 655	-9 696	-4 959
<b>VERKSAMHETENS KOSTNADER</b>	<b>42 083</b>	<b>39 633</b>	<b>43 122</b>	<b>32 956</b>	<b>10 167</b>
Personalkostnader inkl PO	10 244	9 754	10 615	11 010	-395
Övriga personalkostnader	152	227	190	190	0
Köp av verksamhet	7 369	2 653	5 292	5 272	20
Bidrag			0		0
Hyror	216	305	260	180	80
Övriga verksamhetskostnader	6 895	8 818	7 699	7 552	147
Interna kostnader	10 650	11 431	11 621	1 466	10 155
Kapitalkostnad	6 557	6 445	7 445	7 286	160
<b>NETTO-RESULTAT</b>	<b>175</b>	<b>0</b>	<b>22 191</b>	<b>22 290</b>	<b>-99</b>

### Uppdrag

Driftenhetens uppdrag är drift och underhåll av kommunal infrastruktur som till exempel ledningsnät, gator, vägar och parker.

### Detaljbudget 2011

De interna intäkterna avser till största delen utförda tjänster för förbättrad utemiljö vid Värmdö kommuns fastigheter samt investeringsarbeten i egen regi. Driftenheten utför även avtalsuppdrag åt ProV och UKÄ inom Värmdö Kommun.

Köp av verksamhet innefattar externa entreprenörskostnader bestående av bland annat vinterväghållning, sandsopning, drift & underhåll av vägbelysning, asfalteringsarbeten samt kantslätter.

De största budgeterade posterna inom övriga verksamhetskostnader är elförbrukning för vägbelysning, kostnader för fordon och maskinpark samt material för anläggaruppdrag. Det finns även budgeterade kostnader för löpande underhåll, förväntad skadegörelse och trafiksäkerhetshöjande åtgärder.

### Förändringar jämfört med 2010

Den huvudsakliga förändringen jämfört med budget 2009 är att den interna tidsredovisningen per objekt är slopad. Naturvård, radiomaster och övriga arrenden är organisatoriskt överförda till Mark- och exploateringsenheten.

40

## VA & Renhållningsenheten

### Uppdrag

VA & Renhållningsenhetens uppdrag är att bygga ut kommunalt vatten och avlopp för förbättrad vattenmiljö. Enheten ansvarar för insamling och återvinning av avfall.

De två taxekollektiven redovisas separat.

### VA-kollektivet

Organisatoriskt är VA-driften samordnad i Driftenheten. Hela VA-verksamheten samredovisas för att tydliggöra och säkerställa att VA-kollektivets intäkter och kostnader träffar verksamheten och inte subventioner eller belastar annan kommunal verksamhet.

### Ekonomisk sammanställning

Belopp i tkr	Bokslut 2009	Budget 2009	Budget 2010	Detalj 2011	Förändring i tkr
<b>VERKSAMHETENS INTÄKTER</b>	<b>-70 151</b>	<b>-71 598</b>	<b>-74 654</b>	<b>-79 528</b>	<b>4 874</b>
Försäljning	-64	0	0	0	0
Taxor och avgifter	-61 636	-63 598	-65 514	-70 438	4 924
Hyror och arrenden	-1	0	0	0	0
Bidrag	0	0	0	0	0
Interna intäkter	-8 450	-8 000	-9 140	-9 090	-50
<b>VERKSAMHETENS KOSTNADER</b>	<b>70 888</b>	<b>75 066</b>	<b>74 234</b>	<b>83 559</b>	<b>-9 325</b>
Personalkostnader inkl PO	12 893	13 689	14 084	15 213	-1 129
Övriga personalkostnader	524	380	410	410	0
Köp av verksamhet	22 271	16 895	14 335	16 075	-1 740
Bidrag	0	0	0	0	0
Hyror	509	554	665	650	15
Övriga verksamhetskostnader	16 731	18 519	16 790	16 746	44
Interna kostnader	5 585	5 438	5 406	5 571	-165
Kapitalkostnad	12 375	19 591	22 544	28 894	-6 350
<b>NETTO-RESULTAT</b>	<b>737</b>	<b>3 468</b>	<b>-420</b>	<b>4 031</b>	<b>-4 451</b>

### Detaljbudget 2011

Verksamhetens intäkter består till största delen av taxeintäkter för fasta och rörliga avgifter avseende vatten och avlopp. Vid intäktsberäkningen har en generell taxehöjning på 2 % inkluderats i enlighet med tidigare beslut i KF. De interna intäkterna består i huvudsak av egen personal som debiterar arbetstid på investeringsprojekt samt kostnader för att processa slam.

Budgetbeloppet inom köp av verksamhet består av en fast förbrukningsavgift till Käppalaförbundet samt kostnader för anlitate entreprenörer.

Inom övriga verksamhetskostnader ingår budgeterade kostnader för driftel, kemikalier till reningsverk, leasingkostnader, reparationer och underhåll samt konsultkostnader. De interna kostnaderna består av ledningsstöd, arbetsplats- och central overheadkostnad.

41

**Förändringar jämfört med 2010**

I och med att utbyggnadstakten ökar kommer kapitalkostnaderna successivt att öka. Vart efter huvudledningsnäten byggts ut kommer även anslutningsintäkterna att öka. Brukningsavgifterna kommer fortsatt att ligga kvar på en hög nivå jämfört med närliggande kommuner.

## Renhållning- och slamkollektivet

### Ekonomisk sammanställning – drift

<i>Belopp i tkr</i>	<i>Bokslut 2009</i>	<i>Budget 2009</i>	<i>Budget 2010</i>	<i>Detalj 2011</i>	<i>Förändring i tkr</i>
<b>VERKSAMHETENS INTÄKTER</b>	<b>-62 664</b>	<b>-56 628</b>	<b>-57 277</b>	<b>-61 227</b>	<b>3 950</b>
Försäljning	-9	0	0	0	0
Taxor och avgifter	-60 659	-54 878	-55 527	-59 420	3 893
Hyror och arrenden	-3	-3	0	0	0
Bidrag	-1 356	-1 220	-1 220	-1 300	80
Interna intäkter	-637	-527	-530	-507	-23
<b>VERKSAMHETENS KOSTNADER</b>	<b>59 873</b>	<b>54 113</b>	<b>57 719</b>	<b>62 246</b>	<b>-4 527</b>
Personalkostnader inkl PO	1 489	1 505	1 826	1 887	-61
Övriga personalkostnader	8	40	40	30	10
Köp av verksamhet	42 536	39 158	41 332	45 887	-4 555
Bidrag	19	40	40	40	0
Hyror	501	547	716	513	203
Övriga verksamhetskostnader	2 456	2 806	2 792	1 882	910
Interna kostnader	11 498	8 657	8 952	9 878	-926
Kapitalkostnad	1 366	1 360	2 021	2 129	-108
<b>NETTO-RESULTAT</b>	<b>-2 791</b>	<b>-2 515</b>	<b>442</b>	<b>1 019</b>	<b>-577</b>

#### Detaljbudget 2011

Intäkterna genereras i huvudsak av fasta abonnemangsavgifter samt rörliga avgifter för tömningar av sopor och slam. Renhållnings- och slamtaxan kommer inte att förändras eller höjas under 2011.

Övriga verksamhetskostnader består av reparationer och underhåll, portokostnader samt trycksaker. Posten för interna kostnader avser hyra, ledningsstöd samt arbetsplats- och overheadkostnader.

#### Förändringar jämfört med 2010

Organisationen har förstärkts med en renhållningsingenjör på en tidigare vakant tjänst. Bruttobeloppen inom slamverksamheten har höjts jämfört med 2009, för att komma i nivå i med faktiskt utfall.

## Sammanställning investeringar

### Skattefinansierade medel

Tillstyrkta budgetmedel.

Benämning (belopp i tkr)	Avslut -år månad	2011
Gestaltningprogram Stavsnäs	11-dec	150
Gestaltningprogram Munkmora	11-dec	190
Gångtunnel Grisslinge	11-dec	98
Parkområde Mölnvik	11-dec	60
Utfallsdike Hemmesta-Ploglandets vägkorsning	12-mar	400
Lekplatser, 4 st (Björkås, Lugnet, Kyrkstallet, Ingarö)	11-dec	600
Trafikanpassningsåtgärder kring förskola/skola	11-dec	2 500
Belysning Björnkärret - Dianavägen	11-dec	1 300
Utbyte belysningsarmaturer - kommunala vägar	11-dec	2 866
Gång och cykelvägar		5 000
Parkering Skogsbo	11-dec	700
Tomrör för bredband		5 000
Laserskanning	11-dec	800
Kartering	11-dec	600
Flygfotografering	11-dec	200
Fastighetsutredning	11-dec	200
Brunn 1:1, del av Ingarö Seniorboende	11-dec	1 500
Älvsby Södra		5 000
<b>Totalt</b>		<b>27 164</b>

#### Gestaltningprogram Stavsnäs

Enligt fastställd handlingsplan fortsätter arbetet med gestaltningprogrammet i Stavsnäs. Detta innefattar plantering av träd samt utökning och förbättring av rekreativmiljön.

#### Gestaltningprogram Munkmora

Enligt fastställd politisk handlingsplan fortsätter arbetet med gestaltningprogrammet i Munkmora innefattande utökning och förbättring av rekreativmiljön.

#### Gångtunnel Grisslinge

Förebyggande arbete mot klotter samt planteringar och vägförbättringar vid anslutningsvägarna.

#### Parkområde Mölnvik

Området i anslutning till dammen kommer att färdigställas.

#### Utfallsdike Hemmesta-Ploglandets vägkorsning

Dikning av utfallsdike för att säkerställa dränering av uppströms liggande anläggningar.

#### Lekplatser, 4 st (Björkås, Lugnet, Kyrkstallet, Ingarö)

Nyanläggning av lekparker med gungor och lekställningar.

#### Trafikanpassningsåtgärder kring förskola / skola

Fortsatt arbete med trafikanpassningsåtgärder kring förskolor och skolor kommer att fortgå under budgetåret.

44



### **Belysning Björnkärret – Dianavägen**

Utbyggnation av belysning samt iordningsställande av GC-väg mellan Björnkärret och Dianavägen.

### **Utbyte belysningsarmaturer – kommunala vägar**

Utbyte av armaturer i enlighet med ny EU lagstiftning.

Övriga armaturer kommer att bytas etappvis under en treårsperiod.

### **Gång och cykelvägar**

Successiv utbyggnad enligt fastställd prioriteringsordning.

### **Parkering Skogsbo**

Planering, projektering och utbyggnad av befintlig parkering. Preliminär start beräknas våren 2011 och avslutas december 2012.

### **Tomrör för bredband**

Samförläggning av tomrör, enligt särskild plan, i rörschaktgravar när samordningsfördelar kan uppnås.

### **Laserskanning**

Upphandling av laserskanning påbörjas under 2010 och kommer att slutföras under 2011. Resultatet blir förbättrat kartmaterial över hela fastlandet med införda höjdkurvor.

### **Kartering**

Flygfotografering kommer att upphandlas och genomföras över kvarvarande icke fotograferade delar av fastlandet inom kommunen och de större öarna för att kunna framställa kartunderlag till bland annat detaljplaner.

### **Flygfotografering**

Utökning av primärkarteområdet utförs genom att kartera från flygbilder. Detta utförs av konsulter genom avrop på ramavtal.

### **Fastighetsutredning**

Funktionen fastighetsutredning kommer under 2011 att tas över av personal på Kart och GIS. För närvarande genomförs detta främst i samband med framställning av grundkartor men även i områden där projektering av VA pågår.

### **Del av Brunn 1:1. Ingarö Seniorboende**

Kostnader för arkeologiskutredning förväntas tillkomma och belasta projektet under 2011 med 150 tkr. I den del av planen som omfattar småindustri har identifierats en gammal soptipp där kommunen kan förväntas få ta ett ekonomiskt ansvar för sanering i samband med genomförandet av planen. Beräknad kostnad är cirka 200 tkr.

### **Älvsby Södra**

Medel avsatta för Älvsby industriområdes Södra del avseende kommunens andel av områdets exploateringskostnader.

**Renhållningskollektivet**

Tillstyrkta budgetmedel.

Benämning (belopp i tkr)	Avslut -år månad	Belopp
Direktinvestering	1112	800
Sopgård Sandhamn	1112	3 500
<b>Totalt</b>		<b>4 300</b>

**Direktinvestering**

Direktinvesteringsmedlen kommer att användas till oförutsedda reparationer av komprimatorer, sopmajor och containrar.

**Sopgård Sandhamn**

Sopgården på Sandön är i stort behov av ombyggnation. I samband med detaljplanearbetet för hamnområdet på Sandön har diskussioner med Eknö hemman samt KSSS förts. Eknö hemman är markägare till de områden som den planerade sopgården skall ligga på. Arrendeavtal för sopgården är tecknat på 25 år.

Enligt separat överenskommelse kommer kommunen att bygga sopgård och servicehus i hamnen och fördela de faktiska kostnaderna mellan Eknö hemman och kommunen. Eknö hemman och KSSS kommer att erlägga en fast avgift till kommunen per byggrätt som successivt byggs på Sandön och Telegrafholmen.

## VA-kollektivet

Tillstyrkta budgetmedel utifrån beräknad åtgång 2011

Benämning (belopp i tkr)	Belopp
<b>Direktinvestering</b>	<b>650</b>
Maskin	650
<b>Driftövervakning</b>	<b>300</b>
Driftövervakning	300
<b>Reningsverk</b>	<b>7 000</b>
Ny septicmottagning Tjustvik	5 500
Telegrafhplmen	1 500
<b>Ombyggnad Tjustvik byggnader</b>	<b>13 000</b>
Ombyggnad Tjustvik, personalbyggnader m.m	13 000
<b>Vattenverk</b>	<b>1 500</b>
Ombyggnad, Ängsviks VV	500
Ombyggnad Ingarö VV	1 000
<b>Dagvatten</b>	<b>1 889</b>
Dagvattenledning genom Älvsby industriomr 1	139
Dagvattenledning genom K1	1 750
<b>VA-utbyggnad</b>	<b>90 541</b>
Anslutning småhus inom verksamhetsområdet	3 000
VA-utbyggnad i förändringsområden	300
VA-utbyggnad Stavsås (skyddsområde vattentäkt)	500
VA-utbyggnad Värmdövik-Herrviksnäs-Strömma omr. S1	12 412
VA-utbyggnad Värmdövik-Herrviksnäs-Strömma omr. S2	22 567
VA-utbyggnad Värmdövik-Herrviksnäs-Strömma omr. S3	100
VA-utbyggnad Värmdövik-Herrviksnäs-Strömma omr. S4	500
VA-utbyggnad Kolvik omr K1	10 556
VA-utbyggnad Kolvik omr K2	10 491
VA-utbyggnad Kolvik omr K4	300
VA-utbyggnad Torsby omr T1	10 000
VA-utbyggnad Torsby omr T2	10 977
VA-utbyggnad Brunn Fladenbacken I2	200
VA-utbyggnad Brunn G:a Brunnsvägen omr I4	4000
VA-utbyggnad Älgstigen/Västra Mörtnäs M3	2 700
VA-utbyggnad Närverängsvägen Hemmesta N1	300
VA-utbyggnad Torshällsvägen Hemmesta N1	300
VA-utbyggnad till Trovill Sandön	1 338
VA-utbyggnad Norra Kopparmora NK1	0
<b>Utbyggnad huvudledningar</b>	<b>56 005</b>
Huvudledning vatten Strömma - Djurö / Stavsås	18 700
Huvudvattenledning Ängsvik - Kopparmora	6 258
Huvudledning Hemmesta - Torsby	5 375
Huvudledningar VA Ålstäket - Herrviksnäs	11 422
Huvudledning Sandhamn-Trovill	6 000
Gamla brunnsvägen -Lövhämra	750
Ledningsrenoveringar	7 500

<b>VA-exploateringar</b>	<b>3 029</b>
Centrala Gustavsberg	500
Gustavsberg Ebbalund	1 079
Gustavsberg Vattentomsberget	200
Västra Mörtnäs	300
Östra Mörtnäs M8	200
Ekobacken	100
Kullakarby	200
Farsta dal	150
VA-utbyggnad Älvsby industriområde	300
<b>Pumpstationer</b>	<b>7 572</b>
Ombyggnad pumpstation, reinvestering	1 000
Torsby	3600
Värmdövik, Grävlingstigen	472
Villagatan	500
Kolvik, 4 st	2 000
<b>Värmdö framtida avloppsförsörjning</b>	<b>29 900</b>
Huvudavloppsledning Hemmesta - Ålstäket	5 000
Huvudavloppsledning Ålstäket- Tjustvik	18 000
Ny pumpstn Mölnviksviken	4 900
Ombyggnad Ålstäkets pumpstation	1 000
Ombyggnad Hemmesta reningsverk till pumpstation	1 000
<b>Total</b>	<b>211 386</b>



Diarienummer: 11SPN/0030  
Datum: 2011-01-25  
Handläggare: Majken Elfström  
Samhällsbyggnadskontoret/VA och renhållningsenheten

SPN

## Utökning av kommunens verksamhetsområde för vatten, spillvatten, dagvatten fastighet samt dagvatten gata 2010.

### Förslag till beslut

Utöka kommunens verksamhetsområde för vatten och spillvatten enligt Bilaga 1 med tillhörande kartbilagor (1-5)

Utöka kommunen verksamhetsområde för dagvatten gata och dagvatten fastighet enligt Bilaga 2 med tillhörande kartbilaga (6)

### Beslutsnivå

SPN.

### Sammanfattning

Enligt Lagen om allmänna vattentjänster skall kommunen:

”Om det med hänsyn till skyddet för människors hälsa eller miljön behöver ordnas vattenförsörjning eller avlopp i ett större sammanhang för en viss befintlig eller blivande bebyggelse

1. bestämma det verksamhetsområde inom vilket vattentjänsten eller vattentjänsterna behöver ordnas, och
2. se till att behovet snarast, och så länge behovet finns kvar, tillgodoses i verksamhetsområdet genom en allmän VA-anläggning.”

Verksamhetsområdet är det geografiska området inom vilket flera vattentjänster har ordnats eller skall ordnas genom allmän VA-anläggning.

Kommunen har beslutat att bygga ut kommunalt vatten och spillvatten till fastigheter enligt Billaga 1. För dessa fastigheter är vatten och spillvatten-utbyggnaden nu färdigställd eller blir färdigställd under 2011.



Fastigheterna i Bilaga 2 har sin fastighet ansluten till kommunens dagvattenanläggning och skall därför ingå i kommunens verksamhetsområde för dagvatten gata alternativt dagvatten fastighet.

## Ärendets beredning

Ärendet är berett av Majken Elfström

## Handlingar i ärendet

Bilaga 1 fastigheter som skall ingå i kommunens verksamhetsområde för vatten och spillvatten

Bilaga 2 fastigheter som skall ingå i kommunens verksamhetsområde för dagvatten gata och dagvatten fastighet

Kartbilagor 1-6

SAMHÄLLSBYGGNADSKONTORET

Lars Öberg  
Samhällsbyggnadschef

Majken Elfström  
VA- och renhållningschef

## Kartbilaga 1

### Hålludden

TJUSTVIK 1:11  
 TJUSTVIK 1:12  
 TJUSTVIK 1:13  
 TJUSTVIK 1:14  
 TJUSTVIK 1:15  
 TJUSTVIK 1:16  
 TJUSTVIK 1:17  
 TJUSTVIK 1:18  
 TJUSTVIK 1:19  
 TJUSTVIK 1:20  
 TJUSTVIK 1:21  
 TJUSTVIK 1:22  
 TJUSTVIK 1:23  
 TJUSTVIK 1:24  
 TJUSTVIK 1:25  
 TJUSTVIK 1:26  
 TJUSTVIK 1:27  
 TJUSTVIK 1:28  
 TJUSTVIK 1:29  
 TJUSTVIK 1:30  
 TJUSTVIK 1:31  
 TJUSTVIK 1:32  
 TJUSTVIK 1:33  
 TJUSTVIK 1:34  
 TJUSTVIK 1:35  
 TJUSTVIK 1:36  
 TJUSTVIK 1:37  
 TJUSTVIK 1:38  
 TJUSTVIK 1:39  
 TJUSTVIK 1:40

### Ekobacken

Gustavsberg 1:435

## Kartbilaga 2

### Lövhamravägen

BRUNN 1:60  
 BRUNN 1:61  
 BRUNN 1:62  
 BRUNN 1:63  
 BRUNN 1:64  
 BRUNN 1:75  
 BRUNN 1:77  
 BRUNN 1:91  
 BRUNN 1:96  
 BRUNN 1:99  
 BRUNN 1:100  
 BRUNN 1:101  
 BRUNN 1:104  
 BRUNN 1:549  
 BRUNN 1:826  
 BRUNN 1:827

### Brunn

BRUNN 1:15

## Kartbilaga 3

### Ingaröstrand

INGARÖSTRAND 6:2  
 INGARÖSTRAND 6:3  
 INGARÖSTRAND 6:4  
 INGARÖSTRAND 6:5  
 INGARÖSTRAND 6:6  
 INGARÖSTRAND 6:7  
 INGARÖSTRAND 6:8  
 INGARÖSTRAND 6:9  
 INGARÖSTRAND 6:10  
 INGARÖSTRAND 6:11  
 INGARÖSTRAND 6:12  
 INGARÖSTRAND 6:13  
 INGARÖSTRAND 6:14  
 INGARÖSTRAND 6:15  
 INGARÖSTRAND 6:16  
 INGARÖSTRAND 6:17  
 INGARÖSTRAND 6:18  
 INGARÖSTRAND 6:19  
 INGARÖSTRAND 6:20  
 INGARÖSTRAND 6:21  
 INGARÖSTRAND 6:22  
 INGARÖSTRAND 6:23  
 INGARÖSTRAND 6:24  
 INGARÖSTRAND 6:25  
 INGARÖSTRAND 6:26  
 INGARÖSTRAND 6:27  
 INGARÖSTRAND 6:28  
 INGARÖSTRAND 6:29  
 INGARÖSTRAND 6:30  
 INGARÖSTRAND 6:31  
 INGARÖSTRAND 6:32  
 INGARÖSTRAND 6:33  
 INGARÖSTRAND 6:34  
 INGARÖSTRAND 6:35  
 INGARÖSTRAND 6:36  
 INGARÖSTRAND 6:37  
 INGARÖSTRAND 6:38  
 INGARÖSTRAND 6:39  
 INGARÖSTRAND 6:40  
 INGARÖSTRAND 6:41  
 INGARÖSTRAND 6:43  
 INGARÖSTRAND 6:44  
 INGARÖSTRAND 6:45  
 INGARÖSTRAND 7:2  
 INGARÖSTRAND 7:3  
 INGARÖSTRAND 7:4  
 INGARÖSTRAND 7:5  
 INGARÖSTRAND 7:6  
 INGARÖSTRAND 7:7  
 INGARÖSTRAND 7:8  
 INGARÖSTRAND 7:9  
 INGARÖSTRAND 7:10

INGARÖSTRAND 7:11  
 INGARÖSTRAND 7:12  
 INGARÖSTRAND 7:13  
 INGARÖSTRAND 7:14  
 INGARÖSTRAND 7:15  
 INGARÖSTRAND 7:16  
 INGARÖSTRAND 7:17  
 INGARÖSTRAND 7:18  
 INGARÖSTRAND 7:19  
 INGARÖSTRAND 7:20  
 INGARÖSTRAND 7:21  
 INGARÖSTRAND 7:22  
 INGARÖSTRAND 7:23  
 INGARÖSTRAND 7:24  
 INGARÖSTRAND 7:25  
 INGARÖSTRAND 7:26  
 INGARÖSTRAND 7:27  
 INGARÖSTRAND 7:28  
 INGARÖSTRAND 7:29  
 INGARÖSTRAND 7:30  
 INGARÖSTRAND 7:31  
 INGARÖSTRAND 7:32  
 INGARÖSTRAND 7:33  
 INGARÖSTRAND 7:34  
 INGARÖSTRAND 7:35  
 INGARÖSTRAND 7:36  
 INGARÖSTRAND 7:37  
 INGARÖSTRAND 7:38  
 INGARÖSTRAND 7:39  
 INGARÖSTRAND 7:40  
 INGARÖSTRAND 7:41  
 INGARÖSTRAND 7:42  
 INGARÖSTRAND 7:43  
 INGARÖSTRAND 7:44  
 INGARÖSTRAND 7:45  
 INGARÖSTRAND 7:46  
 INGARÖSTRAND 7:47  
 INGARÖSTRAND 7:48  
 INGARÖSTRAND 7:49  
 INGARÖSTRAND 7:50  
 INGARÖSTRAND 7:51  
 INGARÖSTRAND 7:52  
 INGARÖSTRAND 7:53  
 INGARÖSTRAND 7:54  
 INGARÖSTRAND 7:55  
 INGARÖSTRAND 7:56  
 INGARÖSTRAND 7:57  
 INGARÖSTRAND 7:58  
 INGARÖSTRAND 7:59  
 ÅTERLÖGA 2:44

## Kartbilaga 4

### Norra Kopparmora

KOPPARMORA 2:2	KOPPARMORA 2:54	KOPPARMORA 2:106	KOPPARMORA 2:158	KOPPARMORA 2:210
KOPPARMORA 2:3	KOPPARMORA 2:55	KOPPARMORA 2:107	KOPPARMORA 2:159	KOPPARMORA 2:211
KOPPARMORA 2:4	KOPPARMORA 2:56	KOPPARMORA 2:108	KOPPARMORA 2:160	KOPPARMORA 2:212
KOPPARMORA 2:5	KOPPARMORA 2:57	KOPPARMORA 2:109	KOPPARMORA 2:161	KOPPARMORA 2:213
KOPPARMORA 2:6	KOPPARMORA 2:58	KOPPARMORA 2:110	KOPPARMORA 2:162	KOPPARMORA 2:214
KOPPARMORA 2:7	KOPPARMORA 2:59	KOPPARMORA 2:111	KOPPARMORA 2:163	KOPPARMORA 2:215
KOPPARMORA 2:8	KOPPARMORA 2:60	KOPPARMORA 2:112	KOPPARMORA 2:164	KOPPARMORA 2:216
KOPPARMORA 2:9	KOPPARMORA 2:61	KOPPARMORA 2:113	KOPPARMORA 2:165	KOPPARMORA 2:217
KOPPARMORA 2:10	KOPPARMORA 2:62	KOPPARMORA 2:114	KOPPARMORA 2:166	KOPPARMORA 2:218
KOPPARMORA 2:11	KOPPARMORA 2:63	KOPPARMORA 2:115	KOPPARMORA 2:167	KOPPARMORA 2:219
KOPPARMORA 2:12	KOPPARMORA 2:64	KOPPARMORA 2:116	KOPPARMORA 2:168	KOPPARMORA 2:220
KOPPARMORA 2:13	KOPPARMORA 2:65	KOPPARMORA 2:117	KOPPARMORA 2:169	KOPPARMORA 2:221
KOPPARMORA 2:14	KOPPARMORA 2:66	KOPPARMORA 2:118	KOPPARMORA 2:170	KOPPARMORA 2:222
KOPPARMORA 2:15	KOPPARMORA 2:67	KOPPARMORA 2:119	KOPPARMORA 2:171	KOPPARMORA 2:223
KOPPARMORA 2:16	KOPPARMORA 2:68	KOPPARMORA 2:120	KOPPARMORA 2:172	
KOPPARMORA 2:17	KOPPARMORA 2:69	KOPPARMORA 2:121	KOPPARMORA 2:173	
KOPPARMORA 2:18	KOPPARMORA 2:70	KOPPARMORA 2:122	KOPPARMORA 2:174	
KOPPARMORA 2:19	KOPPARMORA 2:71	KOPPARMORA 2:123	KOPPARMORA 2:175	
KOPPARMORA 2:20	KOPPARMORA 2:72	KOPPARMORA 2:124	KOPPARMORA 2:176	
KOPPARMORA 2:21	KOPPARMORA 2:73	KOPPARMORA 2:125	KOPPARMORA 2:177	
KOPPARMORA 2:22	KOPPARMORA 2:74	KOPPARMORA 2:126	KOPPARMORA 2:178	
KOPPARMORA 2:23	KOPPARMORA 2:75	KOPPARMORA 2:127	KOPPARMORA 2:179	
KOPPARMORA 2:24	KOPPARMORA 2:76	KOPPARMORA 2:128	KOPPARMORA 2:180	
KOPPARMORA 2:25	KOPPARMORA 2:77	KOPPARMORA 2:129	KOPPARMORA 2:181	
KOPPARMORA 2:26	KOPPARMORA 2:78	KOPPARMORA 2:130	KOPPARMORA 2:182	
KOPPARMORA 2:27	KOPPARMORA 2:79	KOPPARMORA 2:131	KOPPARMORA 2:183	
KOPPARMORA 2:28	KOPPARMORA 2:80	KOPPARMORA 2:132	KOPPARMORA 2:184	
KOPPARMORA 2:29	KOPPARMORA 2:81	KOPPARMORA 2:133	KOPPARMORA 2:185	
KOPPARMORA 2:30	KOPPARMORA 2:82	KOPPARMORA 2:134	KOPPARMORA 2:186	
KOPPARMORA 2:31	KOPPARMORA 2:83	KOPPARMORA 2:135	KOPPARMORA 2:187	
KOPPARMORA 2:32	KOPPARMORA 2:84	KOPPARMORA 2:136	KOPPARMORA 2:188	
KOPPARMORA 2:33	KOPPARMORA 2:85	KOPPARMORA 2:137	KOPPARMORA 2:189	
KOPPARMORA 2:34	KOPPARMORA 2:86	KOPPARMORA 2:138	KOPPARMORA 2:190	
KOPPARMORA 2:35	KOPPARMORA 2:87	KOPPARMORA 2:139	KOPPARMORA 2:191	
KOPPARMORA 2:36	KOPPARMORA 2:88	KOPPARMORA 2:140	KOPPARMORA 2:192	
KOPPARMORA 2:37	KOPPARMORA 2:89	KOPPARMORA 2:141	KOPPARMORA 2:193	
KOPPARMORA 2:38	KOPPARMORA 2:90	KOPPARMORA 2:142	KOPPARMORA 2:194	
KOPPARMORA 2:39	KOPPARMORA 2:91	KOPPARMORA 2:143	KOPPARMORA 2:195	
KOPPARMORA 2:40	KOPPARMORA 2:92	KOPPARMORA 2:144	KOPPARMORA 2:196	
KOPPARMORA 2:41	KOPPARMORA 2:93	KOPPARMORA 2:145	KOPPARMORA 2:197	
KOPPARMORA 2:42	KOPPARMORA 2:94	KOPPARMORA 2:146	KOPPARMORA 2:198	
KOPPARMORA 2:43	KOPPARMORA 2:95	KOPPARMORA 2:147	KOPPARMORA 2:199	
KOPPARMORA 2:44	KOPPARMORA 2:96	KOPPARMORA 2:148	KOPPARMORA 2:200	
KOPPARMORA 2:45	KOPPARMORA 2:97	KOPPARMORA 2:149	KOPPARMORA 2:201	
KOPPARMORA 2:46	KOPPARMORA 2:98	KOPPARMORA 2:150	KOPPARMORA 2:202	
KOPPARMORA 2:47	KOPPARMORA 2:99	KOPPARMORA 2:151	KOPPARMORA 2:203	
KOPPARMORA 2:48	KOPPARMORA 2:100	KOPPARMORA 2:152	KOPPARMORA 2:204	
KOPPARMORA 2:49	KOPPARMORA 2:101	KOPPARMORA 2:153	KOPPARMORA 2:205	
KOPPARMORA 2:50	KOPPARMORA 2:102	KOPPARMORA 2:154	KOPPARMORA 2:206	
KOPPARMORA 2:51	KOPPARMORA 2:103	KOPPARMORA 2:155	KOPPARMORA 2:207	
KOPPARMORA 2:52	KOPPARMORA 2:104	KOPPARMORA 2:156	KOPPARMORA 2:208	
KOPPARMORA 2:53	KOPPARMORA 2:105	KOPPARMORA 2:157	KOPPARMORA 2:209	





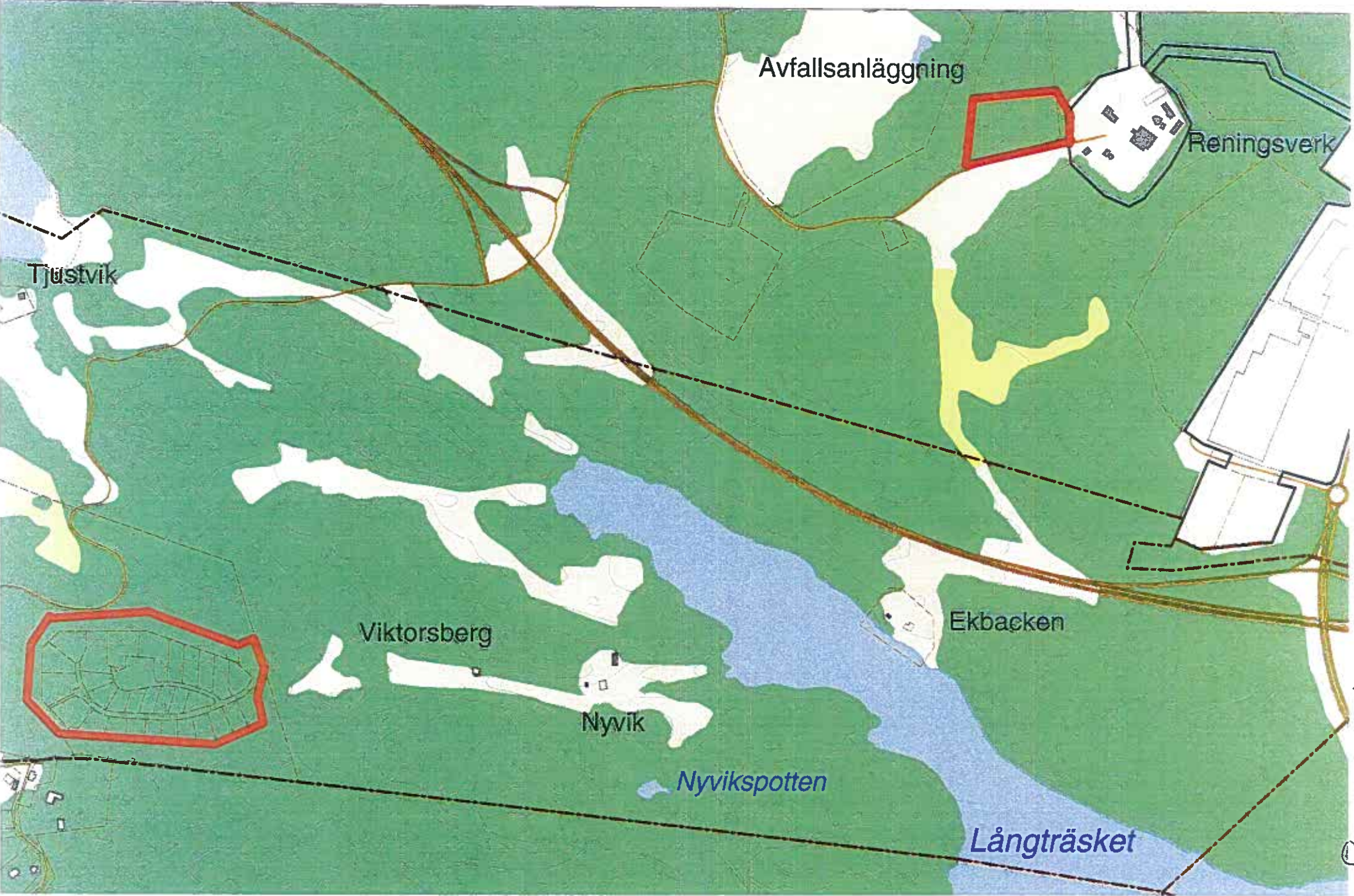


dagvatten fastighet  
Gustavberg 1:393  
Gustavberg 1:394  
Gustavberg 1:395  
Gustavsberg s:4

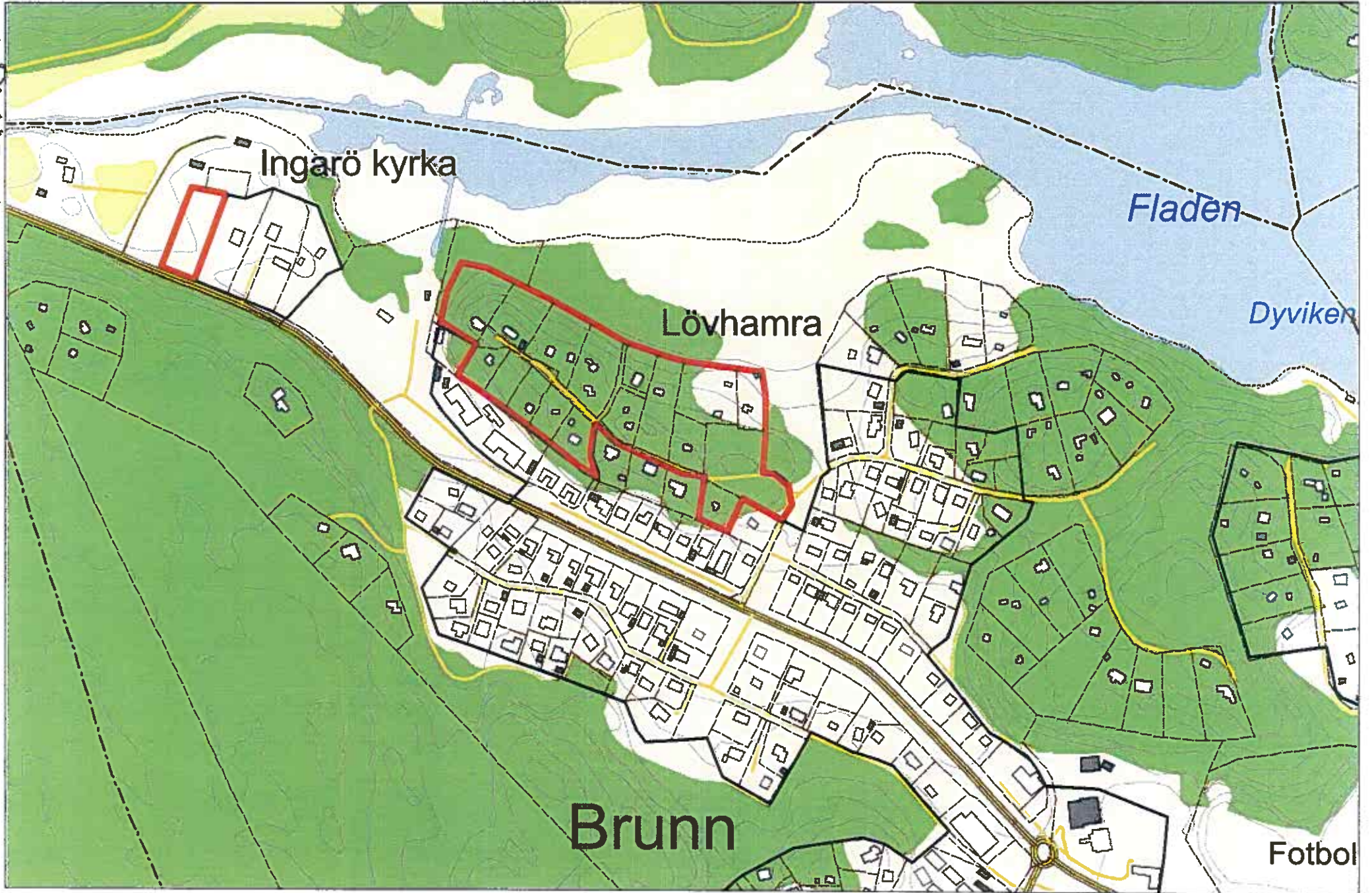
dagvatten gata  
Mörnäs 1:686

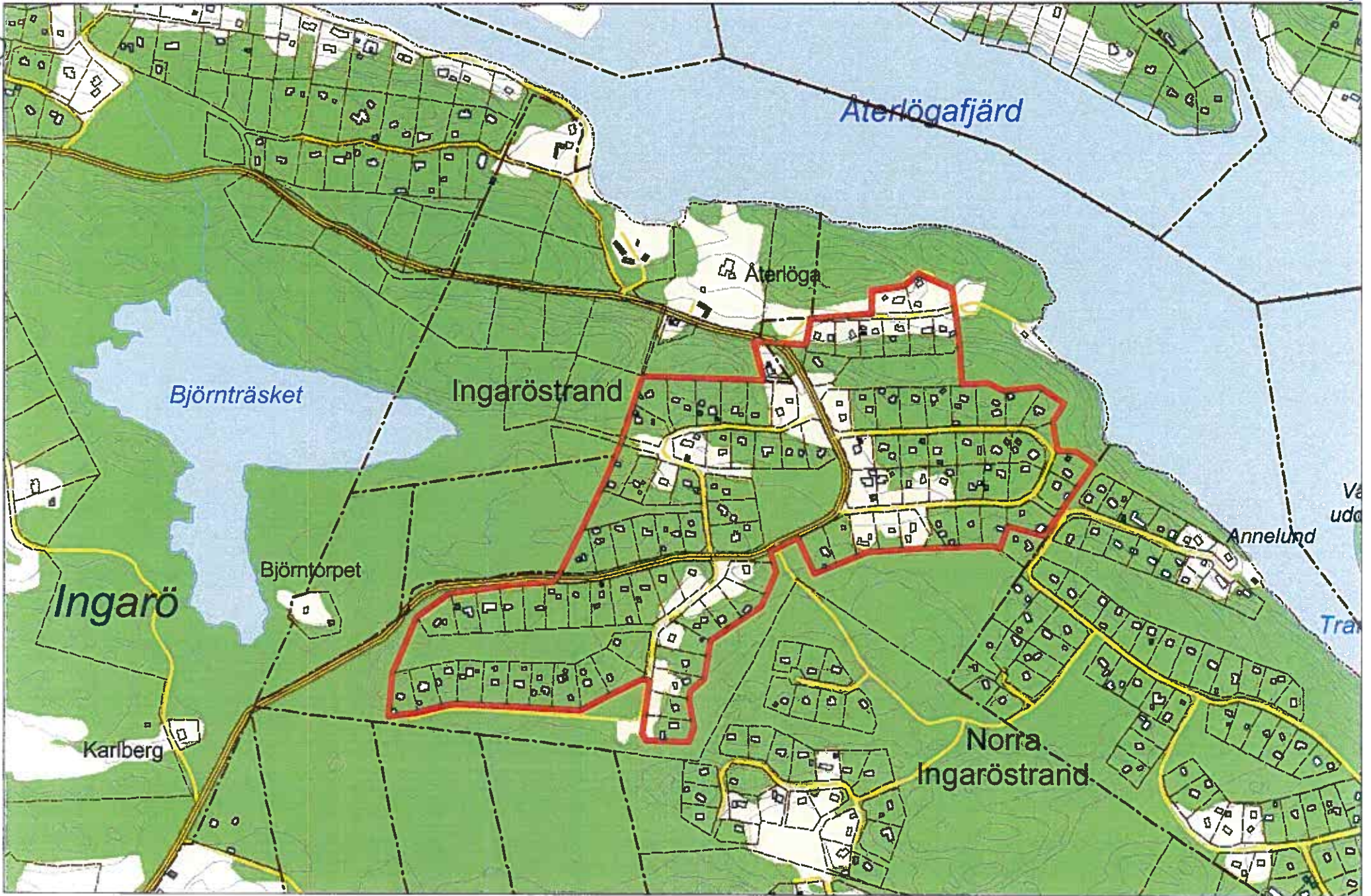
Dagvatten gata och dagvatten fastighet

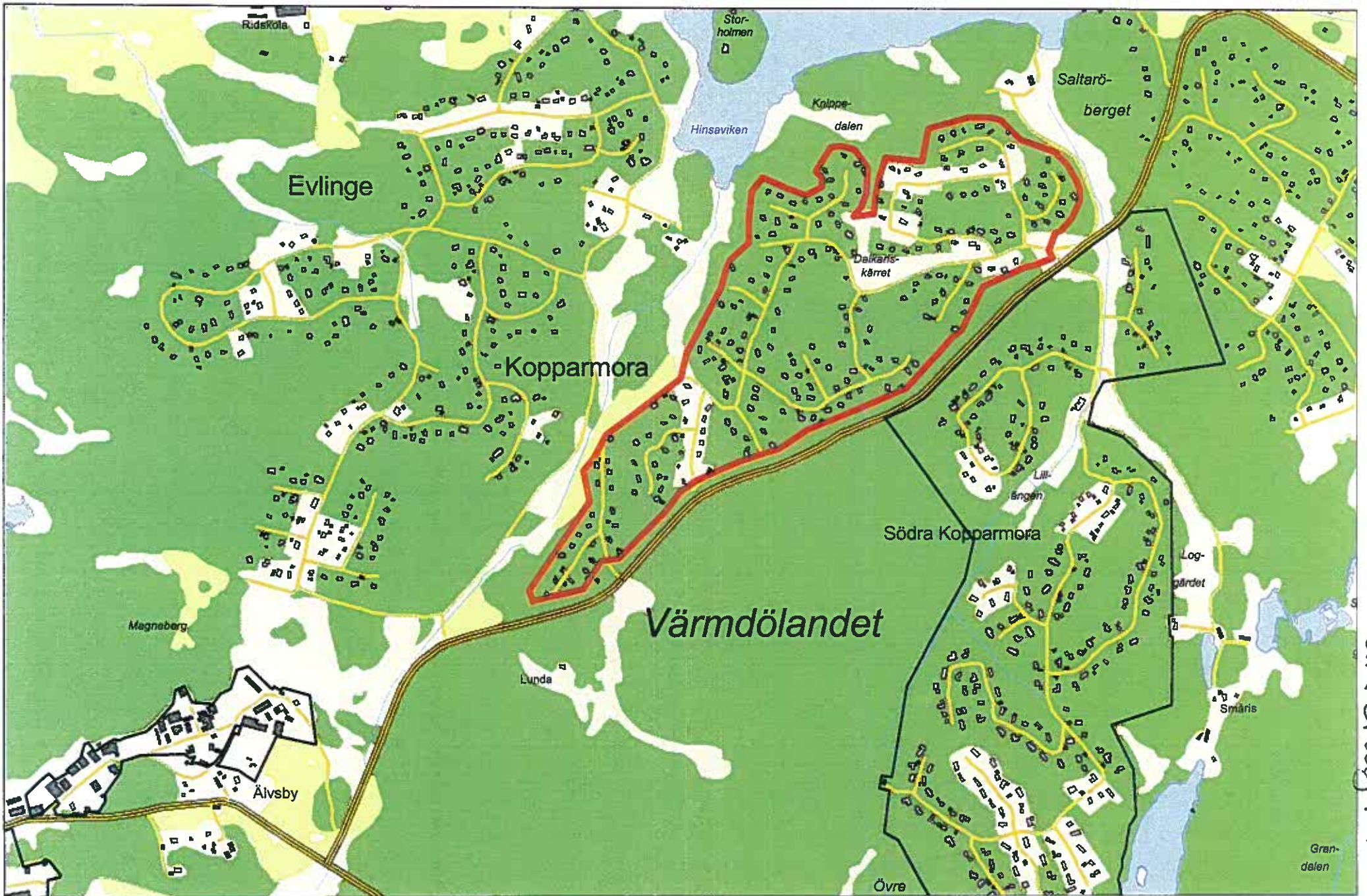
**Kartbilag 6**



kartbilaga 1

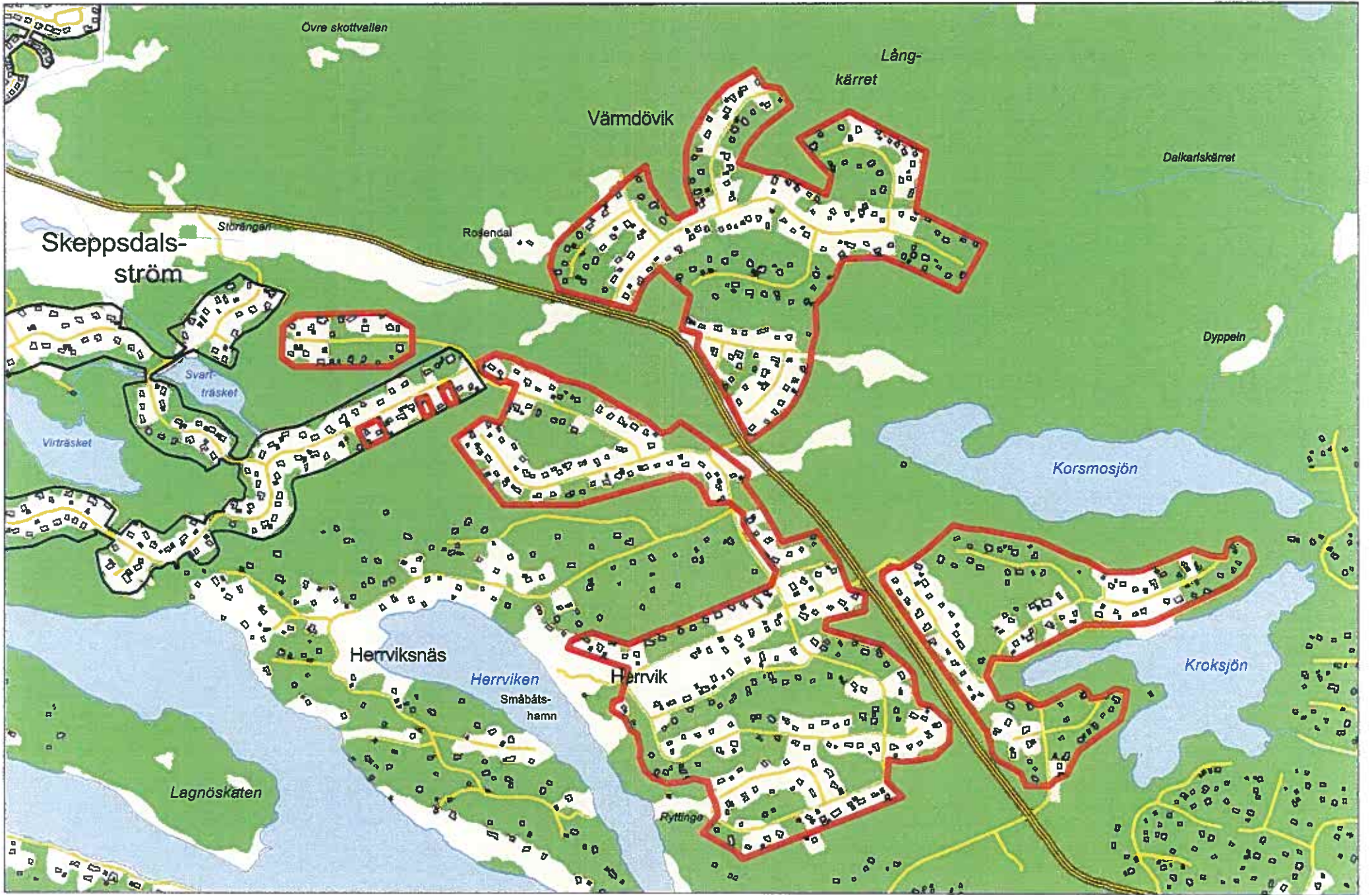




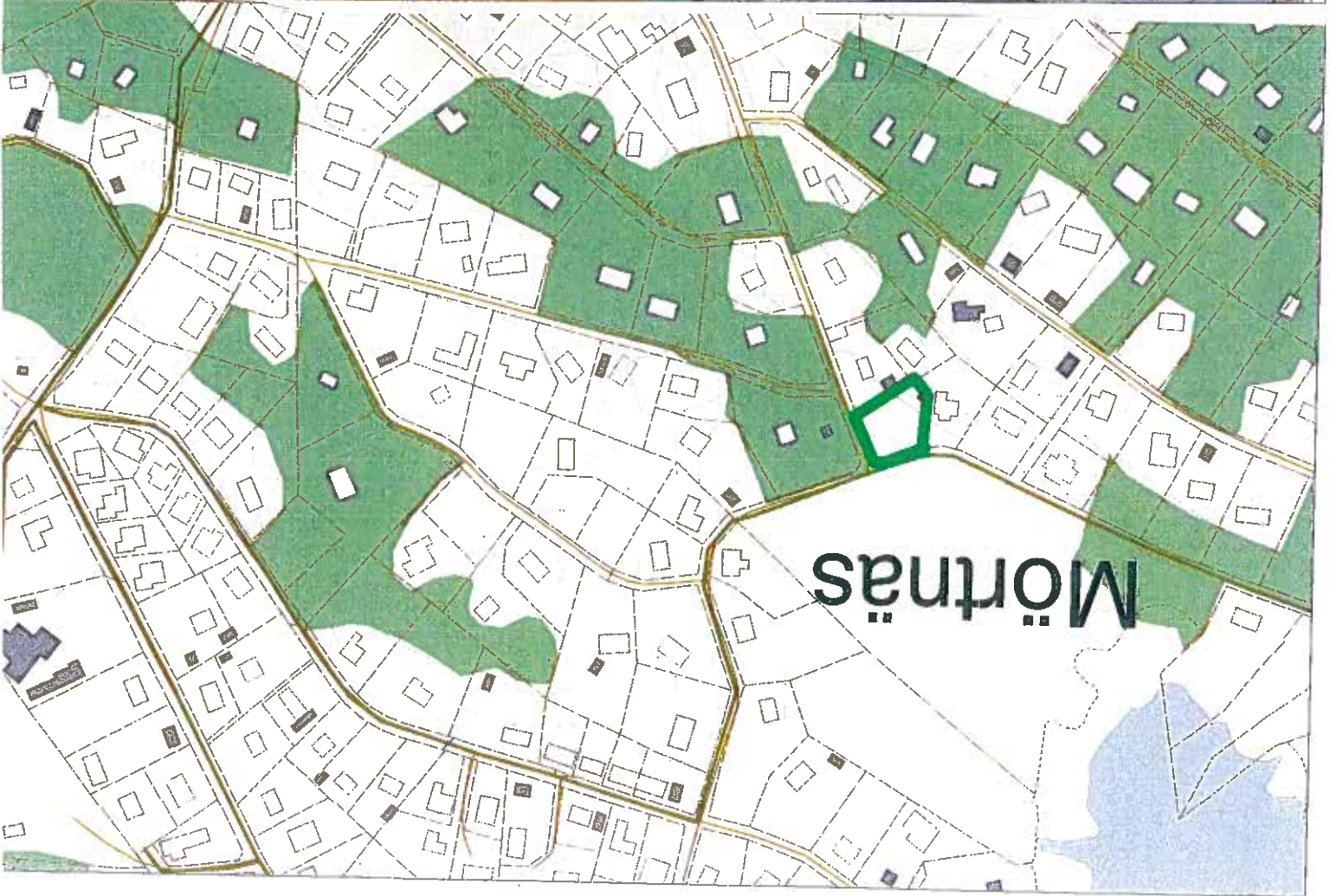
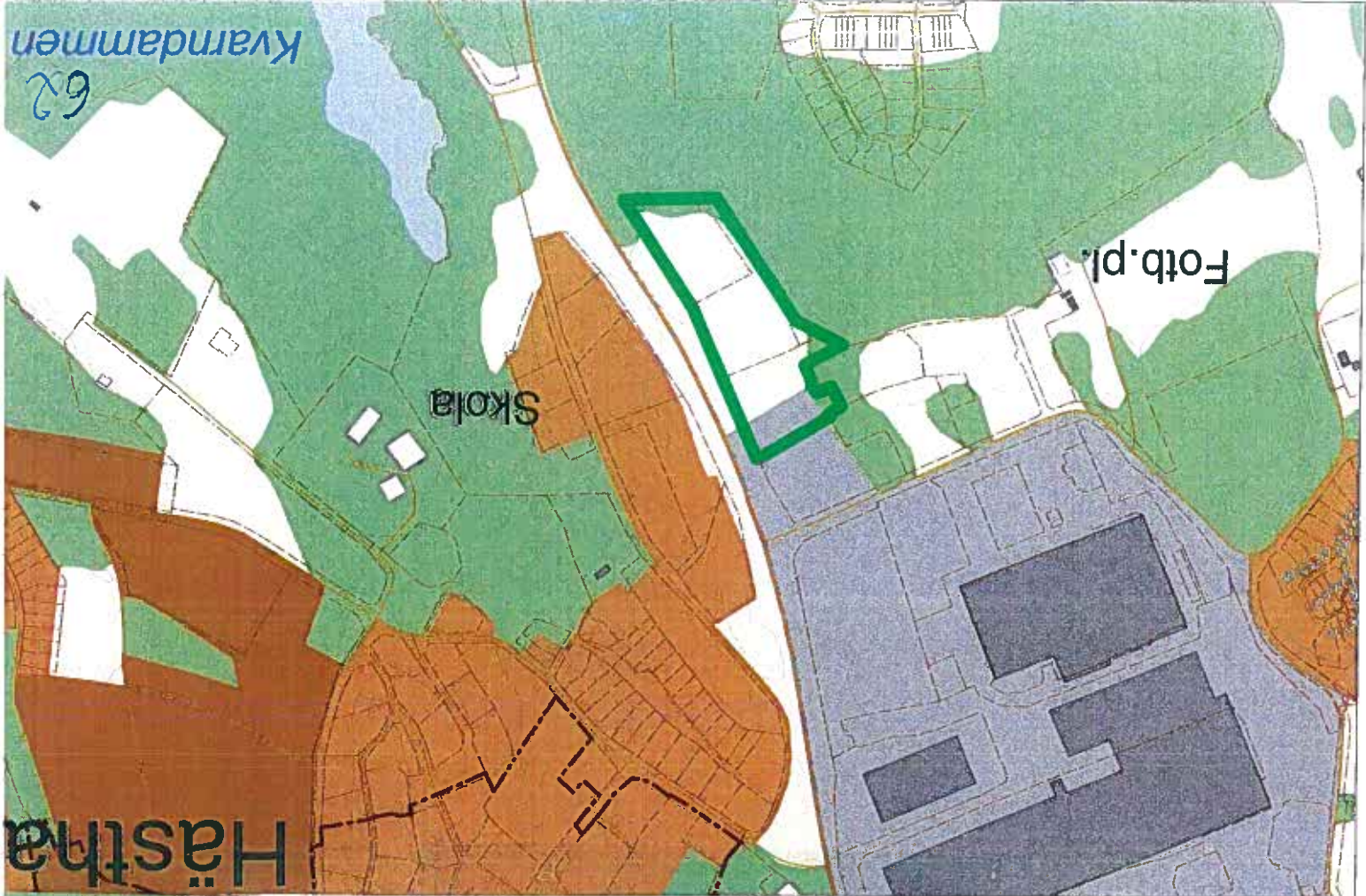


Kartbilaga 4

60







Kart 6: laga 6

62



Diarienummer: 10STN/0432  
Datum: 2011-01-27  
Handläggare: Anna-Bie Agerberg  
Tel: 08- 570 484 85  
Samhällsbyggnadskontoret

Kommunstyrelsen

## **Tjänsteyttrande angående plansamråd detaljplan för Östra delen av Rindö hamn, del av Rindö 3:255, Vaxholm stad**

### **Förslag till beslut**

- Förvaltningens förslag till yttrande antas som kommunens yttrande i ärendet.

### **Beslutsnivå**

Kommunstyrelsen

### **Bakgrund**

Vaxholms kommun har utarbetat en samrådshandling för detaljplan för Östra delen av Rindö hamn. Värmdö kommun har som grannkommun blivit ombedd att yttra sig.

Detaljplaneförslaget innebär att befintliga kaserner och kanslihus omvandlas till bostäder, att hamnområdet kompletteras med bostäder och verksamheter och att den befintliga restauranten kompletteras med hotell- och konferensanläggning.

Totalt beräknas ca 400 bostäder kunna tillkomma. Dessutom föreslår planen att cirka 7000 kvm BTA används för konferenshotell, kontor, handel och centrum.

### **Sammanfattning**

Detaljplanen möjliggör en stor befolkningstillväxt i direkt angränsning till kommungränsen mot Värmdö. Samhällsbyggnadskontoret anser att det är av stor vikt att trafiksituationen utreds i det fortsatta planarbetet. Utredningsarbetet bör omfatta konsekvenser av den plangenererade trafikökningen i både Vaxholm och Värmdö.


I anslutning till trafikutredningen bör även kollektivtrafik både på land och på vatten utredas interkommunalt för att samlat kunna diskutera hur kollektivtrafiken i området kan utvecklas.


I Värmdö kommun pågår en inventering av fladdermöss i samarbete med bland annat fortifikationsverket. För att säkerställa artens status även i det närliggande Oskar Fredriksborg bedömer Värmdö att en inventering av de äldre byggnaderna i området är lämplig att utföra inom ramen för planarbetet.

### **Ärendets beredning**

Anna-Bie Agerberg, planarkitekt  
Sebastian Bolinder, kommunekolog

### **SAMHÄLLSBYGGNADSKONTORET**

  
Lars Öberg  
samhällsbyggnadschef

  
Mats Hellberg  
planchef

### **Bilagor:**

Tjänsteyttrande angående plansamråd detaljplan för Östra delen av Rindö hamn



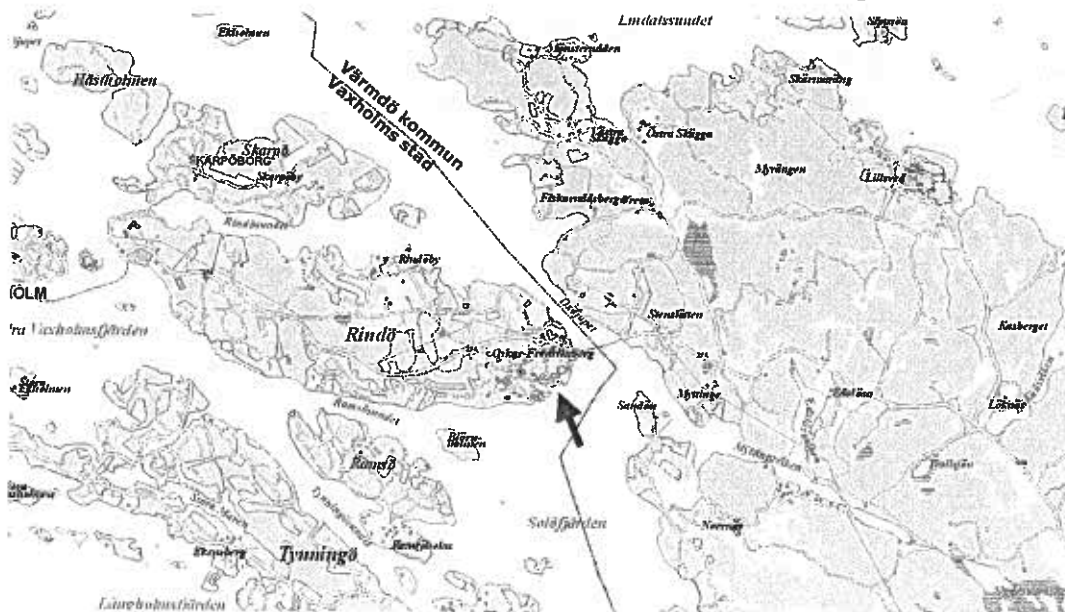
Vaxholm stad  
Stadsbyggnadsförvaltningen  
185 83 Vaxholm

## Tjänsteyttrande angående plansamråd detaljplan för Östra delen av Rindö hamn, del av Rindö 3:255, Vaxholm stad

Vaxholms kommun har utarbetat en samrådshandling för detaljplan för Östra delen av Rindö hamn. Värmdö kommun har som grannkommun blivit ombedd att yttra sig rörande aktuellt förslag.

### Planområdets läge

Rindö hamn är en del av det före detta regementsområdet Oskar Fredriksborg beläget vid Oxdjupet. Färjeförbindelse finns både till Vaxön och till Värmdö vilket möjliggör pendling och kontakt med Storstockholms norra och sydöstra delar antingen via Vaxholm och E18 eller genom Värmdö och väg 222.



planområdets läge

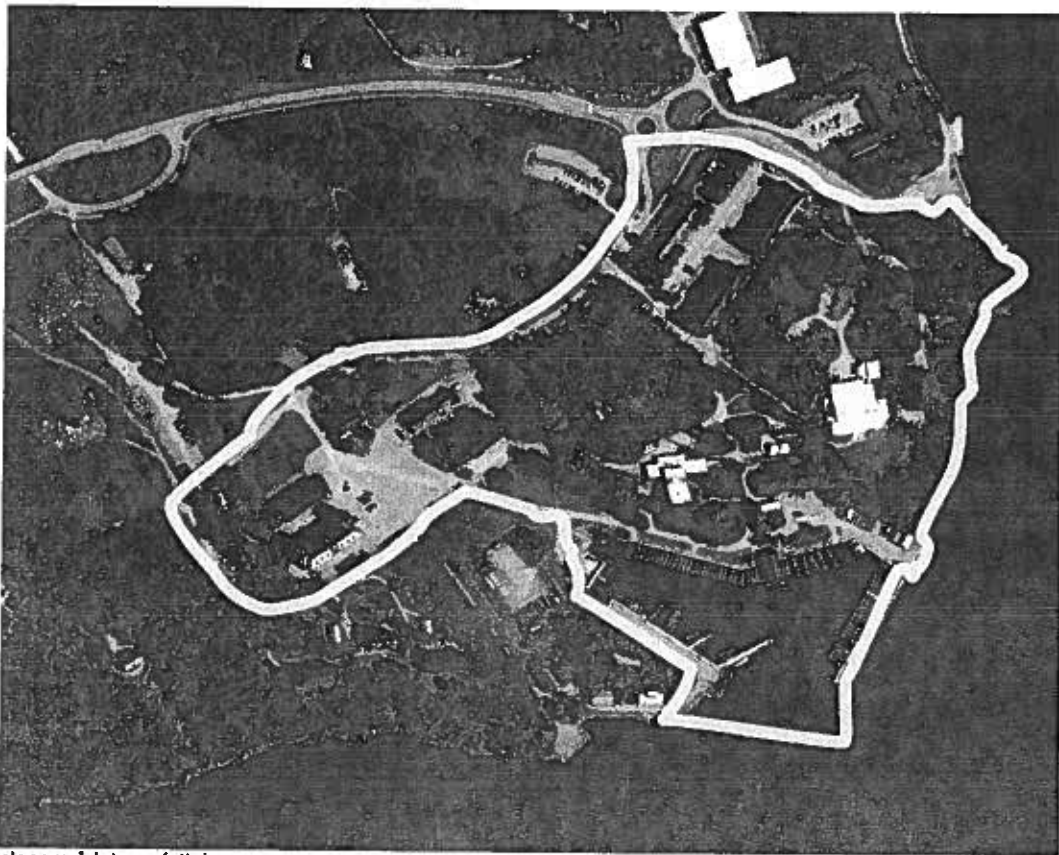
### **Planens syfte och huvuddrag**

Syftet med detaljplaneläggningen är att möjliggöra omvandling av det tidigare regementsområdet till ett område med bostäder, verksamheter och skola.

Planområdet omfattar den östra delen av Rindö hamn.

Detaljplaneförslaget innebär att befintliga kaserner och kanslihus omvandlas till bostäder, att hamnområdet kompletteras med bostäder och verksamheter och att den befintliga restauranten kompletteras med hotell- och konferensanläggning.

### **Planområdet och planförslagets omfattning**



planområdets omfattning

Planområdet ingår i riksintresset för kulturmiljön genom farledsmiljön Norra Boo – Vaxholm – Oxdjupet – Lindalssundet. I detta område ingår även nordöstra delen av Värmdölandet och Lindalssundet med kringliggande öar.

Totalt beräknas ca 400 bostäder kunna tillkomma inom aktuellt planområde. Dessutom föreslår planen att cirka 7000 kvm BTA används för konferenshotell, kontor, handel och centrum.

## Värmdö kommuns synpunkter

### Trafik

Detaljplanen möjliggör en stor befolkningstillväxt i direkt angränsning till kommungränsen mot Värmdö. Området ligger mycket nära brofästet för färjan Rindö – Stenslätten. Hur trafikrörelserna kan komma att fördelas över Vaxholm respektive över Värmdö kommun finns inte belyst i planarbetet. I samrådshandlingen hänvisas endast till att en översiktlig trafikutredning har utförts för Rindö 2004 med en komplettering 2007.

Samhällsbyggnadskontoret anser att det är av stor vikt att trafiksituationen utreds i det fortsatta planarbetet. Utredningsarbetet bör omfatta konsekvenser av den plangenererade trafikökningen i både Vaxholm och Värmdö.

I anslutning till trafikutredningen bör även kollektivtrafik både på land och på vatten utredas interkommunalt för att samlat kunna diskutera hur kollektivtrafiken i området kan utvecklas.

### Natur

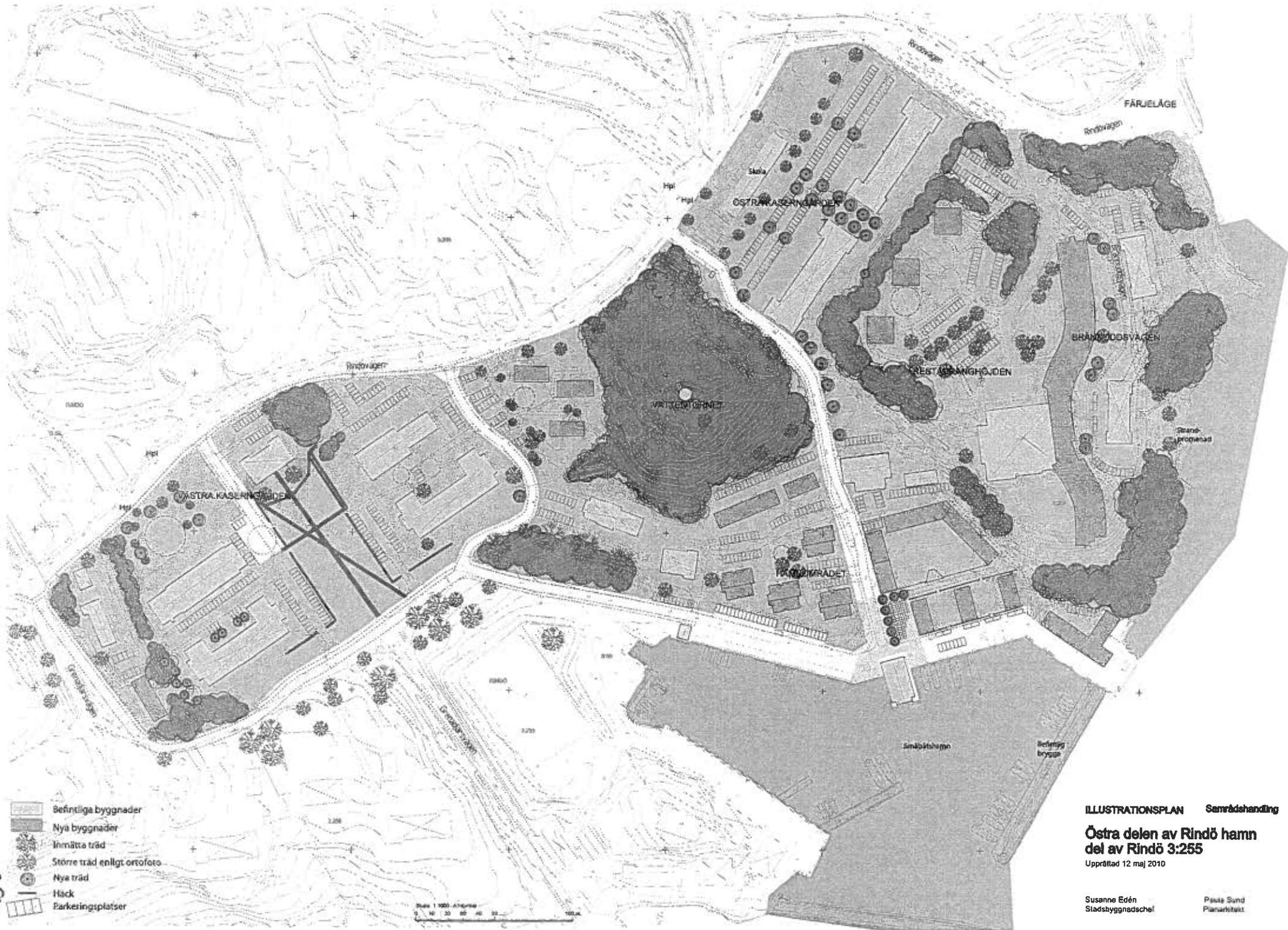
I samrådshandlingarna är konsekvenser för djurlivet inte belysta. Planområdet ingår i ett område som samhällsbyggnadskontoret bedömer vara högtintressant för fladdermöss. Äldre byggnader är viktiga för fladdermössen då de används för bland annat för övervintring och överdagning. Alla arter av fladdermöss är fridlysta.

I Värmdö kommun pågår en inventering av fladdermöss i samarbete med bland annat fortifikationsverket Under 2011 kommer området öster om Oxdjupet att undersökas. Här handlar det främst om bergrum, men även äldre byggnader ingår i arbetet. För att säkerställa artens status även i det närliggande Oskar Fredriksborg bedömer Värmdö att en inventering av de äldre byggnaderna i området är lämplig att utföra inom ramen för planarbetet.

Mats Hellberg  
planchef

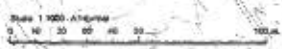
Anna-Bie Agerberg  
planarkitekt

Bilaga: Illustrationsplan samrådshandling 12 maj 2010



68

-  Befintliga byggnader
-  Nya byggnader
-  Inmätta träd
-  Större träd enligt ortofoto
-  Nya träd
-  Häck
-  Parkeringsplatser



ILLUSTRATIONSPLAN **Senrådshandling**

**Östra delen av Rindö hamn**  
del av Rindö 3:255  
Upprättad 12 maj 2010

Susanne Edén  
Stadsbyggnadschef

Pelle Sund  
Planarkitekt