

## Fråga 1

## Stadsdelsnämndernas öppna fritidsverksamheter under 2008-2014 i antal

**OBS!** I begreppet fritidsgård inkluderas, förutom egen regi och upphandlad verksamhet, också föreningar som erhåller villkorat stöd för att bedriva öppen verksamhet för tonåringar ett antal kvällar per vecka.

Stadsdelsnämnd	2008			2009			2010			2011			2012			2013			2014								
	Fritidsgårdar	Parkiekar	Antal fältassistenter	Fritidsgårdar	Parkiekar	Antal fältassistenter	Kvartersgårdar	Fritidsgårdar	Parkiekar	Antal fältassistenter	Kvartersgårdar	Fritidsgårdar	Parkiekar	Antal fältassistenter	Kvartersgårdar	Fritidsgårdar	Parkiekar	Antal fältassistenter	Kvartersgårdar	Fritidsgårdar	Parkiekar	Antal fältassistenter	Kvartersgårdar				
Rinkeby- Kista	6		6	6		6		6	0	5	0	6	0	5	0	6	1	6	0	6	1	5	0				
Spånåge- Tensta	4	2	4	5	3	5		4	3	5	0	4	3	5	0	5	3	6	0								
Hässelby- Vällingby	6	8	3	6	8	3		6	8	3	0	6	8	3	0	6	8	3	0	6	8	3	0				
Bromma	3	4	3	3	4	3	0	3	4	4	0	2	3	4	0	2	3	4	0	2	3	4	0				
Kungsholmen	2	3	3	1	2	4		1	2	4	0	2	3	4	0	2	3	4	0	2	3	4	0				
Norrmalm	4	2	1	2	2	2	0	2	2	2	0	2	2	2	0	2	2	2	0	2	2	2	0				
Östermalm	4	3	4	4	3	4		4	3	5	0	4	3	5	0	3	3	5	0	3	3	5	0				
Södermalm	9	5	3	8	5	4	0	6	5	4	0	6	5	4	0	7	5	4	0	7	5	4	0				
Enskede-Årsta- Vantör	9	5	5	7	5	6	2	7	5	6	2	7	5	6	2	7	5	6	2	7	5	6	2				
Skarpnäck	3	4	2	3	4	2	0	3	4	0	0	3	4	0	0	3	4	0	0	3	4	0	0				
Fårsta	7	6	4	7	6	3,5		6	7	3,5	0	6	8	0	0	6	8	2,5	0	6	8	4	0				
Älvsjö	3	1	2	3	1	2	0	3	1	2	0	3	1	2	0	3	1	2	0	3	1	2	0				
Hägersten- Liljeholmen	5	3	4	5	3	4	0	5	3	4	0	5	3	4	0	5	3	4	0	5	3	4	0				
Skärholmen	5	4	4	5	4	4	0	5	4	4	0	5	4	4	0	5	4	4	0	5	4	4	0				
<b>Summa</b>	<b>70</b>	<b>50</b>	<b>48</b>	<b>65</b>	<b>50</b>	<b>52,5</b>	<b>2</b>	<b>62</b>	<b>51</b>	<b>51,5</b>	<b>2</b>	<b>61</b>	<b>52</b>	<b>50</b>	<b>2</b>	<b>62</b>	<b>53</b>	<b>51,5</b>	<b>2</b>	<b>62</b>	<b>53</b>	<b>53</b>	<b>2</b>	<b>3</b>	<b>3</b>	<b>4</b>	<b>0</b>

## Fråga 1 b

Beskriv kort vilka faktorer som bidragit till förändringarna av antalet fritidsgårdar, parkiekar, fältassistenter och kvartersgårdar i er stadsdelsnämnd under de senaste åren.

I januari 2014 har en fältassistent avslutat sin tjänst och har gått i pension. Då har antal fältassistenter minskat.

## Fråga 1 c

Beskriv kort ett eller flera goda exempel på verksamhet som bedrivs i fritidsgårdarna, parkiekar, kvartersgårdarna eller av fältassistenter. Med gott exempel kan vara verksamhet som kan vara intressant och inspirerande för andra stadsdelar ett del av eller som är väldigt uppskattat av stockholmarna mm.

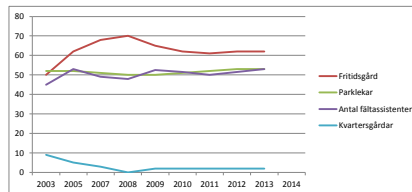
Vårt Cannabiprojekt har varit lyckat och uppskattat. Våra fältassistenter har utbildat skolpersonal i cannabiskunskap och tagit fram ett lektionsupplägg som skolpersonalen ska hålla med elever tom år 2 på gymnasiet där eleverna får möjlighet att diskutera, reflektera och kritiskt granska cannabifrågan. Våra fältassistenter har även haft särskilda föräldramöten kring cannabiskunskap och vad man som förälder kan göra.

## Fråga 1 b

Utveckling i antal av stadsdelsnämndernas öppna fritidsverksamheter per kategori mellan åren 2003-2014

Tabellen är länkad mot summeringen i fråga 1

Kategori	2003	2005	2007	2008	2009	2010	2011	2012	2013	2014
Fritidsgård	50	62	68	70	65	61	62	62	62	
Parkiekar	52	52	51	50	50	51	52	53	53	
Antal fältassistenter	45	53	49	48	53	52	50	52	53	
Kvartersgårdar	9	5	3	0	2	2	2	2	2	
<b>Summa</b>	<b>156</b>	<b>172</b>	<b>171</b>	<b>168</b>	<b>170</b>	<b>167</b>	<b>165</b>	<b>169</b>	<b>170</b>	<b>0</b>



## Fråga 2

## Stadsdelsnämndernas nettokostnader för öppen fritidsverksamhet (Tkr)

**OBS! I nettokostnaden samtliga kostnader kopplade till verksamheterna. (OH, ledning, lokaler mm)**

Stadsdelsnämnd	2008				2009				2010				2011				Fritidsgård	Kvartersg			
	Fritidsgårdar	Parklek	Fältassistent	Totalt 2008	Fritidsgårdar	Kvartersgårdar	Parklekar	Fältassistenter	Totalt 2009	Fritidsgårdar	Kvartersgårdar	Parklekar	Fältassistenter	Totalt 2010	Fritidsgårdar	Kvartersg			Parklekar	Fältassistent	Totalt
Rinkeby- Kista	18,800		2,800	21,600	16,550	0		3,000	19,550	16,250	0		2,500	18,750	18,000	0	0	2,500	20,500	21,400	0
Spånge- Tensta	9,886	3,557	2,439	15,882	10,467	0	3,279	16,26	15,372	10,532	0	3,244	17,21	15,497	6,485	0	3,604	2,793	12,882	7,592	0
Hässelby- Vällingby	7,400	6,300	1,400	15,100	7,370	0	6,630	1,400	15,400	8,024	0	7,100	1,550	16,674	8,149	0	7,249	1,600	16,998	8,265	0
Bromma	5,100	5,100	1,320	11,520	4,017	0	4,665	1,382	10,064	4,425	0	4,371	1,014	9,810	4,738	0	4,738	1,100	10,576	3,957	0
Kungsholmen	1,100	2,412	1,310	4,822	1,195	0	1,976	1,644	4,815	968	0	2,022	1,311	4,301	643	0	3,152	1,274	5,069	724	0
Norrmalm	1,815	2,354	645	4,814	1,779	0	2,073	690	4,542	2,293	0	2,765	705	5,764	1,944	0	2,850	725	5,518	1,950	0
Östermalm	1,930	2,320	1,750	6,000	1,934	0	3,096	2,158	7,188	1,725	0	3,062	2,825	7,612	2,275	0	3,644	2,884	8,803	1,942	0
Södermalm	5,377	6,780	1,380	13,537	5,807	0	7,132	1,880	14,819	5,840	0	7,130	1,847	14,817	6,034	0	7,795	1,843	15,672	6,654	0
Enskede- Årsta- Vantör	15,833	4,287	2,865	22,985	13,211	3,761	4,283	3,130	24,385	13,010	4,288	4,329	3,335	24,962	14,300	4,450	4,550	3,430	26,730	13,593	5,121
Skarpnäck	4,050	2,976	1,786	8,812	3,415	0	3,088	1,160	7,663	3,068	0	2,943	0	6,011	3,115	0	3,042	0	6,157	3,401	0
Farsta	7,700	7,000	1,500	16,200	8,930	0	7,975	1,600	18,505	8,900	0	7,966	1,700	18,566	8,262	0	5,572	1,700	15,534	7,823	0
Älvsjö	4,092	1,208	1,097	6,397	3,891	0	965	1,025	5,881	4,223	0	903	975	6,101	4,089	0	1,121	1,078	6,288	4,252	0
Hägersten- Liljeholmen	8,275	3,300	2,144	13,719	7,949	0	3,309	2,031	13,289	8,422	0	3,550	1,859	13,831	8,424	0	3,402	2,161	13,987	8,727	0
Skårholmen	8,473	1,378	2,283	12,134	7,250	0	4,589	2,671	14,510	7,346	0	4,958	2,249	14,553	13,079	0	1,471		14,550	12,894	0
<b>Summa</b>	<b>99,831</b>	<b>48,972</b>	<b>24,719</b>	<b>173,522</b>	<b>93,765</b>	<b>3,761</b>	<b>53,060</b>	<b>25,397</b>	<b>175,983</b>	<b>95,026</b>	<b>4,288</b>	<b>54,343</b>	<b>23,591</b>	<b>177,249</b>	<b>99,537</b>	<b>4,450</b>	<b>52,190</b>	<b>23,088</b>	<b>179,264</b>	<b>103,174</b>	<b>5,121</b>

## Fråga 2 b

Beskriv kort vilka faktorer som påverkat kostnadsutvecklingen för fritidsgårdar, parklekar, fältassistenter och kvartersgårdar i er stadsdelsnämnd under de senaste åren.

Ökade kostnader för fritidsgårdar beror på satsningen på Humlanhuset, ungdomsverksamhet. Minskade kostnader för fältassistenter beror på mindre antal tjänster, nämligen 4 istället för 5 tjänster år 2013.

## Fråga 2 c

Kostnadsutveckling för stadsdelsnämndernas öppna fritidsverksamheten per kategori mellan åren 2003-2014

Tabellen är länkad mot summeringen i fråga 2

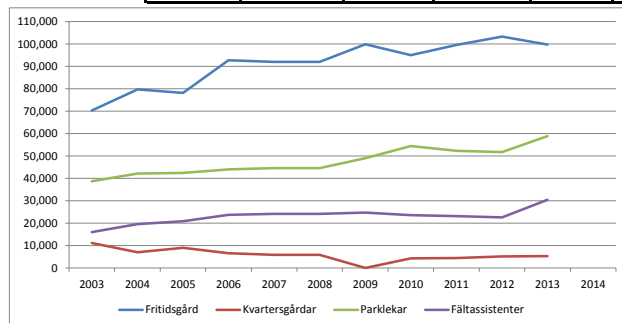
Kategori	2003	2004	2005	2006	2007	2008	2009	2010	2011	2012	2013	2014	Utv. Sedan 2003
Fritidsgård	70,260	79,734	78,083	92,734	91,924	91,924	99,831	95,026	99,537	103,174	99,670		-100%
Kvartersgårdar	11,164	6,949	8,953	6,570	5,886	5,886	0	4,288	4,450	5,121	5,271		-53%
Parklekar	38,663	42,087	42,363	44,012	44,569	44,569	48,972	54,343	52,190	51,653	58,880		52%
Fältassistenter	16,037	19,499	20,797	23,653	24,132	24,132	24,719	23,591	23,088	22,585	30,340		89%
<b>Summa</b>	<b>136,124</b>	<b>148,269</b>	<b>150,196</b>	<b>166,969</b>	<b>166,511</b>	<b>166,511</b>	<b>173,522</b>	<b>177,249</b>	<b>179,264</b>	<b>182,533</b>	<b>194,161</b>	<b>0</b>	<b>43%</b>

## Fråga 2 d

Kostnadsförändringar inom öppen fritidsverksamhet per verksamhetskategori (Tkr)

Tabellen är länkad mot summeringen i fråga 2 c

Kategori	Förändring 2007-2008	Förändring 2008-2009	Förändring 2010-2011	Förändring 2011-2012	Förändring 2012-2013	Förändring 2013-2014
Fritidsgård	0	7,907	4,510	3,638	-3,504	-99,670
Kvartersgårdar	0	-5,886	162	671	150	-5,271
Parklekar	0	4,403	-2,153	-537	7,227	-58,880
Fältassistenter	0	587	-503	-502	7,754	-30,340
<b>Summa</b>	<b>0</b>	<b>7,011</b>	<b>2,016</b>	<b>3,269</b>	<b>11,627</b>	<b>-194,161</b>



2012			2013			2014						
Parklekar	Fältassist	Totalt	Fritidsgår	Kvartersg	Parklekar	Fältassist	Totalt	Fritidsgår	Kvartersg	Parklekar	Fältassist	Totalt
628	2,500	24,528	17281		618	2,400	20299					0
3,757	2,478	13,827	6808		3877	4291	14976					0
7,350	1,625	17,240	8200		7850	1755	17805					0
3,957	1,886	9,800	4648		4,648	2113	11409					0
2,844	1,390	4,958	405		2461	1560	4426.1					0
2,866	671	5,487	2006	0	3212	961	6179					0
3,947	2,077	7,966	1385		4258	2519	8162	1905	0	4429	2190	8524
7,983	1,864	16,501	6,208	0	8,549	2,141	16,898					0
4,175	3,546	26,435	14558	5122	4381	3635	27696					0
3,332	0	6,733	3666	0	3399	0	7065					0
4,825	1,322	13,970	8021	149	8732	2174	19076,846					0
1,108	1,068	6,428	4540		1130	1060	6730					0
3,704	2,158	14,589	8403		4569	2730	15702					0
1,177	0	14,071	13540	0	1196	3000	17736					0
<b>51,653</b>	<b>22,585</b>	<b>182,533</b>	<b>99,670</b>	<b>5,271</b>	<b>58,880</b>	<b>30,340</b>	<b>194,161</b>	<b>1,905</b>	<b>0</b>	<b>4,429</b>	<b>2,190</b>	<b>8,524</b>

## Fråga 3

Nettokostnader för öppen fritidsverksamhet per stadsdelsnämnd för åldersgruppen 7-19 under (Tkr)

Stadsdelsnämnd	2008			2009			2010			2011			2012			2013			2014			
	Total nettokostnad	Antal 7-19 år	Nettokostnad per individ 7-19 år i kr.	Total nettokostnad	Antal 7-19 år	Nettokostnad per individ 7-19 år i kr.	Total nettokostnad	Antal 7-19 år	Nettokostnad per individ 7-19 år i kr.	Total nettokostnad	Antal 7-19 år	Nettokostnad per individ 7-19 år i kr.	Total nettokostnad	Antal 7-19 år	Nettokostnad per individ 7-19 år i kr.	Total nettokostnad	Antal 7-19 år	Nettokostnad per individ 7-19 år i kr.	Total nettokostnad	Antal 7-19 år	Nettokostnad per individ 7-19 år i kr.	
Rinkeby- Kista	21,600,000	7,541	2,864	19,550,000	7,482	2,613	18,750,000	7,359	2,548	20,500,000	7,457	2,749	24,528	7,613	3,222	20,299	8,581	2,366				
Själlinge- Tensta	15,862,000	7,210	2,203	15,372,000	7,285	2,110	15,497,000	7,308	2,121	12,882,000	7,388	1,744	13,827	7,375	1,875	10,753	7,300	1,473				
Hässelby- Vällingby	15,100,000	10,790	1,399	15,400,000	10,814	1,424	16,674,000	10,922	1,527	16,998,000	10,959	1,551	17,240	11,159	1,545	17,805	11,333	1,571				
Bromma	11,520,000	9,542	1,207	10,064,000	9,769	1,030	9,810,000	10,066	975	10,576,000	10,380	1,019	9,800	10,468	936	11,409	10,741	1,062				
Kungsholmen	4,822,000	3,679	1,311	4,815,000	3,849	1,251	4,301,000	4,084	1,053	5,069,000	4,323	1,173	4,958	4,517	1,098	4,426	4,709	940				
Norrmalm	4,814,000	5,203	925	4,542,000	5,318	854	5,764,000	5,350	1,077	5,518,000	5,528	998	5,487	5,654	970	5,218	5,841	893				
Östermalm	6,000,000	5,534	1,084	7,188,000	5,692	1,263	7,612,000	5,751	1,324	8,803,000	5,776	1,524	7,966	5,902	1,350	10,241	6,056	1,691	10,236	6,077	1,684	
Södermalm	13,537,000	11,015	1,229	14,819,000	11,029	1,344	14,817,000	11,165	1,327	15,672,000	11,333	1,383	16,501	11,444	1,442	16,898	11,485	1,471				
Enskede- Årsta- Vantör	22,985,000	11,580	1,985	24,385,000	11,645	2,094	24,962,000	11,617	2,149	26,730,000	11,756	2,274	26,435	11,772	2,246	27,696	12,005	2,307				
Skarpnäck	8,812,000	5,938	1,484	7,663,000	5,926	1,293	6,011,000	5,843	1,029	6,157,000	5,769	1,067	6,733	5,764	1,168	7,065	5,722	1,235				
Farsjö	16,200,000	6,621	2,447	18,505,000	6,760	2,737	18,566,000	6,888	2,695	15,534,000	6,913	2,247	13,970	6,959	2,007	17,147	7,364	2,328				
Älvsjö	6,397,000	4,007	1,596	5,881,000	4,072	1,444	6,101,000	4,104	1,487	6,388,000	4,189	1,501	6,428	4,309	1,492	6,730	4,432	1,519				
Hägersten- Liljeholmen	13,719,000	7,173	1,913	13,289,000	7,333	1,812	13,831,000	7,614	1,817	13,987,000	7,890	1,773	14,589	8,127	1,795	15,703	8,130	1,931				
Skärholmen	12,134,000	5,686	2,134	14,510,000	5,715	2,539	14,553,000	5,669	2,567	14,550,000	5,707	2,550	14,071	5,683	2,476	17,736	5,703	3,110				
<b>Summa</b>	<b>173,522,000</b>	<b>101,519</b>	<b>1,709 kr</b>	<b>175,983,000</b>	<b>102,689</b>	<b>1,714 kr</b>	<b>177,249,000</b>	<b>103,740</b>	<b>1,709 kr</b>	<b>179,264,000</b>	<b>105,368</b>	<b>1,701 kr</b>	<b>182,533</b>	<b>106,746</b>	<b>1,710</b>	<b>189,127</b>	<b>109,402</b>	<b>1,729 kr</b>	<b>10,236</b>	<b>6,077</b>	<b>1,684 kr</b>	

## Fråga 3 b

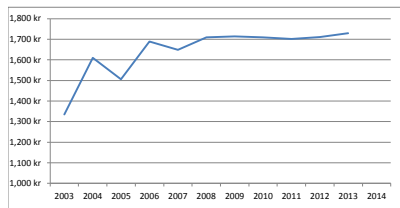
Nettokostnadsutveckling per individ 7-19 år 2010-2012 i Stockholms stadsdelsnämnder

Tabellen är länkad mot summeringen i fråga 3

Stadsdel	2003	2004	2005	2006	2007	2008	2009	2010	2011	2012	2013	2014
Rinkeby- Kista	1,427	2,637	2,068	3,118	3,625	2,864	2,613	2,548	2,749	3,222	2,366	0
Själlinge- Tensta	1,609	2,003	2,204	2,650	2,395	2,203	2,110	2,121	1,744	1,875	1,473	0
Hässelby- Vällingby	1,157	1,166	1,215	1,428	1,365	1,399	1,424	1,527	1,551	1,545	1,571	0
Bromma	1,235	1,047	1,125	1,082	1,207	1,030	1,030	975	1,019	936	1,062	0
Kungsholmen	1,576	1,657	2,379	1,113	1,187	1,311	1,251	1,053	1,173	1,098	940	0
Norrmalm	546	657	562	574	736	925	854	1,077	998	970	893	0
Östermalm	840	731	871	1,021	1,148	1,084	1,263	1,324	1,524	1,350	1,691	1,684
Södermalm	901	1,143	1,086	1,126	1,032	1,229	1,344	1,327	1,383	1,442	1,471	0
Enskede- Årsta- Vantör	1,388	1,601	1,461	1,751	1,575	1,985	2,094	2,149	2,274	2,246	2,307	0
Skarpnäck	1,338	1,361	1,370	1,499	1,398	1,484	1,293	1,029	1,067	1,168	1,235	0
Farsjö	2,928	3,156	2,404	2,406	2,531	2,447	2,737	2,695	2,247	2,007	2,328	0
Älvsjö	1,448	1,669	1,476	1,350	1,404	1,596	1,444	1,487	1,501	1,492	1,519	0
Hägersten- Liljeholmen	1,781	1,743	1,847	2,023	1,897	1,913	1,812	1,817	1,773	1,795	1,931	0
Skärholmen	1,093	1,323	1,489	1,738	2,133	2,134	2,539	2,567	2,550	2,476	3,110	0
<b>Summa</b>	<b>1335</b>	<b>1609</b>	<b>1506</b>	<b>1689</b>	<b>1,648</b>	<b>1,709</b>	<b>1,714</b>	<b>1,709</b>	<b>1,701</b>	<b>1,710</b>	<b>1,729</b>	<b>1,684</b>

## Ungdomar 2003

2003	2004	2005	2006	2007	2008	2009	2010	2011	2012	2013	2014
101,966											
1,335	1,609	1,506	1,689	1,648	1,709	1,714	1,709	1,701	1,710	1,729	
136,124	148,269	150,196	166,969	166,511	173,522	175,983	177,249	179,264	182,533	189,127	



#### Fråga 4

#### Nivå på avsatta medel för öppen fritidsverksamhet 1990 i förhållande till 2014

Tabellen är länkad mot summeringen i fråga 2

Kategori	1990	2002	2005	2008	Förändring 1990 jmf. 2008	2010	2011	2012	2013	2014	Förändring 1990 jmf. 2012
Fritids- och kvartersgårdar	143.0	86.0	93.0	100.0	43%	99,314.3	103,986.5	108,295.0	104,940.8	0.0	25.92%
Parklekar	79.0	39.0	45.5	49.0	61%	54,343.3	52,189.9	51,653.0	58,880.1	0.0	32%
Fältverksamhet	20.3	13.0	22.5	24.7	-18%	23,591.0	23,591.0	22,585.4	30,339.8	0.0	74%
<b>Summa</b>	<b>242.3</b>	<b>138.0</b>	<b>161.0</b>	<b>173.7</b>	<b>39%</b>	<b>177,248.6</b>	<b>179,767.4</b>	<b>182,533.4</b>	<b>194,160.7</b>	<b>0.0</b>	