

Kvalitetsarbete samt vissa resultat i den kommunala grundskolan 2014

Uppdrag och förutsättningar

Den första juli 2011 trädde en ny skollag i kraft och förordningen om kvalitetsredovisning slutade gälla. Förändringarna innebär att kraven på att det ska finnas ett dokument benämnt kvalitetsredovisning försvinner men enligt skollagen ska huvudmannen även fortsättningsvis systematiskt och kontinuerligt planera, följa upp och utveckla utbildningen. Staden har beslutat att detta krav på ett dokumenterat kvalitetsarbete ska redovisas i form av en bilaga till verksamhetsberättelsen.

I denna bilaga presenteras en kortfattad resultatanalys för stadens egna grundskolor samt underlag och arbetsformer för det systematiska kvalitetsarbetet. För att ta del av mer utvecklade presentationer hänvisas till verksamhetsberättelsen 2014 (huvudtext) och till verksamhetsplanen 2015.

Grundskoleavdelningen ansvarar för drift och utveckling av stadens egna verksamheter inom förskoleklass, grundskola, grundsärskola, fritidshem, fritidsklubb och centrala grupper med särskilda inriktningar (CSI).

Antalet elever i de kommunala grundskolorna ökade med cirka 2 000 elever jämfört med samma tid föregående läsår. Höstterminen 2014 gick cirka 67 700 elever i Stockholms stads grundskolor i egen regi. Av dessa gick cirka 8 500 elever i förskoleklass och cirka 650 elever var mottagna i grundsärskolan.

Antalet elever i fritidshem har ökat med cirka 1 400 elever sedan 2013. Sammanlagt finns cirka 30 700 elever i fritidshem (förskoleklass till och med årskurs 3) i de kommunala grundskolorna. I fritidsklubbar, öppen fritidsverksamhet för årskurs 4-6, fanns cirka 9 300 elever, en ökning med närmare 1 400 elever från föregående år.

Kvalitetsarbetets underlag och källor

För att överhuvudtaget kunna uttala sig om verksamhetens måluppfyllelse behövs olika former av underlag och källor. Underlagen består av olika kvantitativa uppgifter hämtade från stadens egna elevdatabaser och Skolverkets statistik kring måluppfyllelse på skolnivå. Detta är exempelvis uppgifter om behörighet, meritvärden, betyg och resultat på nationella prov samt skolornas resultat vad gäller elevers läsutveckling (LUS).

Dessa kvantitativa källor har utökats med insamlade data på skolnivå om de skriftliga omdömena och behov av åtgärdsprogram för att i framtiden på ett bättre sätt kunna följa elevernas måluppfyllelse i samtliga ämnen och samtliga årskurser.

Utöver dessa mer hårda data utgör föräldra- och elevenkäter en viktig mätare på elevers och föräldrars uppfattning om skolornas arbetsklimat, arbetssätt etc.

I år har även Skolinspektionens regelbundna tillsyn som genomfördes 2013 utgjort ett viktigt underlag som ett komplement till egna analyser av verksamheten med identifierade utvecklingsområden både på kommunnivå och på skolnivå.

Ovanstående sammanställningar utgör i sin tur de viktigaste underlagen för skolornas interna kvalitets- och utvecklingsarbete vilka de har analyserat och presenterat i ILS-webben i form av kvalitetsredovisning.

Rektorerna har vid ett internat för samtliga rektorer fått diskutera och ge medskick till verksamhetsplanen när det gäller vilka insatser och prioriteringar som förvaltningen bör göra 2015 i syfte att ytterligare utveckla verksamheten.

Inför tertialrapport 2 (T2) görs en första analys av resultatutvecklingen. Denna analys tillsammans med skolornas datasammanställningar och resultatanalyser på skolnivå utgör huvudunderlaget för de resultatdialoger som förs mellan grundskolechef och rektor/ledningsgrupp. De genomförda resultatdialogerna har i sin tur gemensamt följts upp av grundskolans ledning och ger ett samlat underlag för analys och fortsatt arbete.

Merparten skolor genomför numera egna resultatdialoger på sin skola mellan skolledning och arbetslag eller enskilda lärare. Skolornas resultatdialoger utvecklas över tid och innehållet, formerna och strukturen justeras allteftersom för att de ska bli så givande som möjligt.

Övergripande bild av målpuffyllelse

Betygsresultat

Det finns tre övergripande resultatmått i grundskolans årskurs 9: andel behöriga till yrkesprogram¹, genomsnittligt meritvärde och andel som nått målen i alla ämnen.

Tabell 1 Betygsresultat totalt 2010–2014, årskurs 9, årsvärde, inom parentes riksgenomsnittet, Källa: Skolverket

Betygsmått	2010	2011	2012	2013	2014
Antal elever i åk 9	6 323	5 959	5 647	5 302	5 412
Andel behöriga till yrkesprogram	87,3* (88,2)	88,0 (87,7)	85,9 (87,5)	87,4 (87,6)	85,7 (86,9)
Antal behöriga elever	5 520	5 244	4 851	4 634	4 654
Antal obehöriga elever	803	715	796	668	758
Andel som nått målen i samtliga ämnen	75,0 (76,7)	77,0 (77,3)	74,6 (77,4)	75,2 (77,0)	77,0 (77,4)
Antal elever som nått målen i samtliga ämnen	4 742	4 588	4 213	3 987	4 211
Antal elever som inte nått målen i samtliga ämnen	1 581	1 371	1 434	1 315	1 201
Genomsnittligt meritvärde (16 ämnen)	219,9 (208,8)	223,7 (210,6)	221,9 (211,4)	222,4 (213,1)	225,2 (214,8)
Genomsnittligt meritvärde (17 ämnen) **					233,7

* Gamla behörigheten till nationellt program, minst godkänt i svenska/svenska som andraspråk, engelska och matematik.

**Källa: Sweco

Andelen elever behöriga till gymnasieskolans yrkesprogram har i år sjunkit jämfört med 2013, och ligger på samma nivå som 2012. Samtidigt har andelen elever som fått minst betyget E i samtliga ämnen ökat kraftigt och ligger nu på en nivå som är högre än den varit under den senaste tioårsperioden.

Eftersom meritvärdet beräknas på ett nytt sätt från och med i år, där eleverna får tillgodoräkna sig betyg i 17 ämnen i stället för 16 (om det 17:e ämnet är ett modernt språk), är detta värde inte jämförbart med tidigare år. Räknat på 16 ämnen har årets genomsnittliga meritvärde ökat och är det högsta sedan 2010.

Från och med år 2013 finns resultatsammanställningar även för årskurs 6-8. I tabell 2 nedan redovisas dessa resultat och jämförs med årskurs 9. I tabellen framgår att det skett en resultatförbättring i årskurserna 7 och 8 jämfört med förra året. Detta gäller både andelen som skulle varit behöriga till yrkesprogram om betygen varit årskurs 9-betyg, och andelen som fått minst betyget E i samtliga ämnen. Denna resultatförbättring är tydlig i årskurserna 7 och 8. I årskurs 6 har det inte skett någon större förändring sedan 2013, men andelen ”behöriga till yrkesprogram” har sjunkit något.

Tabell 2 Betygsresultat, årskurserna 6–9, 2014 (2013 års resultat inom parentes), Källa: Sweco åk 6-8, Skolverket åk 9.

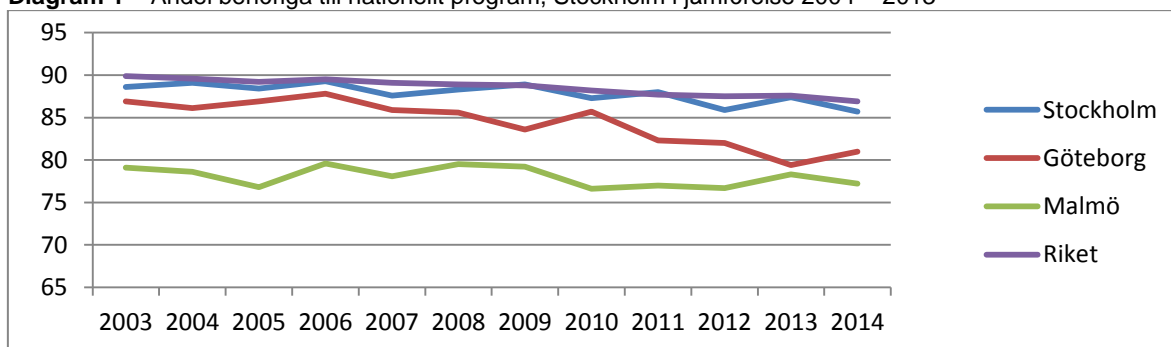
Betygsmått	Årskurs 6	Årskurs 7	Årskurs 8	Årskurs 9
Andel behöriga till yrkesprogram, %	88,1 (88,8)	84,8 (83,6)	81,6 (79,6)	85,7 (87,4)
Andel som nått målen i samtliga ämnen, %	80,4 (80,4)	74,5 (72,9)	71,0 (67,2)	77,0 (75,2)
Genomsnittligt meritvärde	215,5	213,9	216,9	225,2

¹ För 2010 och tidigare krävdes godkänt i matematik, engelska och svenska/svenska som andraspråk för behörighet till gymnasieskolan. Från 2011 krävs det godkänt i matematik, engelska och svenska/svenska som andraspråk plus ytterligare fem ämnen för att bli behörig till nationella yrkesprogram.

Betygsresultat i jämförelse mellan Stockholm, Göteborg och Malmö

Vid jämförelse av resultaten över tid mellan Stockholm, Göteborg och Malmö framgår att Stockholm sedan åtminstone 10 år tillbaka uppvisar en högre andel behöriga elever till gymnasieskolans yrkesprogram, se diagram 1 nedan. Stockholm ligger under perioden ungefär i paritet med resultaten för riket i stort. När det gäller meritvärde och andelen elever som har nått målen i samtliga ämnen har Stockholm högre resultat än Göteborg och Malmö mellan år 2010-2014.

Diagram 1 Andel behöriga till nationellt program, Stockholm i jämförelse 2004 – 2013



Även med hänsyn tagen till svensk/utländsk bakgrund och föräldrars utbildning har Stockholm i förhållande till Göteborg och Malmö de senaste tre åren haft bättre resultat när det gäller andel behöriga till gymnasieskolan och genomsnittligt meritvärde. Se tabell 3 nedan när det gäller jämförelser 2014.

Tabell 3 Andel behöriga till gymnasiet utifrån svensk/utländsk bakgrund och föräldrars utbildning, kommunala skolor i Stockholm, Göteborg och Malmö 2014. Källa: Skolverket

	Svensk bakgrund	Utländsk bakgrund, födda i Sverige	Utländsk bakgrund, födda utomlands	Elever vars föräldrar har för-gymnasial utbildning	Elever vars föräldrar har gymnasial utbildning	Elever vars föräldrar har eftergymnasial utbildning	Nyinvandrade elever (0-4 år)
Stockholm	92	84	61	56	83	94	25
Göteborg	91	75	50	46	79	92	16
Malmö	87	75	56	53	77	89	18

Resultat på nationella prov

Nationella prov utgör centrala indikatorer för bedömning av måluppfyllelse. Nationella prov genomförs i årskurs 3, 6 och 9. Resultaten beräknas på något annorlunda sätt för å ena sidan årskurs 3 och å andra sidan årskurs 6 och 9, vilket gör att det inte går att jämföra mellan dessa årskurser. I årskurs 3 är resultaten ett genomsnitt av de elever som är godkända på delproven i respektive ämne. För årskurs 6 och 9 beräknas andelen elever som är godkända i förhållande till de elever som har deltagit i proven. I tabell 4 visas resultaten för de nationella proven.

I en jämförelse mellan årskurs 6 och 9 är resultaten på samma nivå i svenska, engelska och SO-ämnena, men för övriga ämnen är det en högre andel godkända i årskurs 6. Jämfört med föregående år är det i första hand en ökad skillnad mellan svenska som andraspråk som kan noteras, och den beror på förbättrade resultat i årskurs 6. Det ska påpekas att jämförelserna

ska göras med försiktighet för svårighetsgraden mellan nationella prov mellan år och årskurser kan variera.

Tabell 4 Andel elever av samtliga elever som klarat minst godkäntnivån i nationella prov, årskurs 3, 6 och 9 2014. Källa: Sweco: åk 3, NO-ämnen och SO-ämnen åk 6 och 9, Skolverket: åk 6 och 9.

Ämne	Årskurs 3, 2014	Årskurs 6, 2014	Årskurs 9, 2014
Svenska/svenska som andraspråk	94	96	95
Svenska	96	97	98
Svenska som andraspråk	83	87	80
Matematik	92	94	88
Engelska	Genomförs inte	96	97
Naturorienterande ämnen	Genomförs inte	95	91
Samhällsorienterade ämnen	Genomförs inte	95	93

I årskurs 3 har resultaten i nationella prov varit relativt konstanta de tre senaste åren. I årskurs 6 är resultaten för 2014 ungefär på samma nivå som 2013. Den enda större skillnaden är att andelen godkända i svenska som andraspråk ökat från 80 till 87 procent. I jämförelse med rikets genomsnitt ligger Stockholms stads resultat i åk 6 något högre i svenska/svenska som andraspråk, engelska och matematik.

I tabell 5 (nedan) redovisas resultaten för nationella prov i årskurs 9 över tid. Proven i natur- och samhällsorienterade ämnen är dock nya sedan 2013.² Resultaten i svenska och engelska har varit konstanta över tid, medan det för övriga ämnen inte finns tydliga trender. Som redan noterats är det dock inte helt problemfritt att göra jämförelser över tid eftersom svårighetsgraden i proven kan variera. Jämförelsesiffror med riket visar att Stockholms stads resultat ligger något över rikets genomsnitt i svenska/svenska som andraspråk, engelska och matematik.

Tabell 5 Andel elever av samtliga elever som klarat minst godkäntnivån i nationella prov, årskurs 9, 2014

Ämne	2010	2011	2012	2013	2014
Svenska	98	97	98	98	98
Svenska som andraspråk	80	85	82	77	80
Matematik	85	83	85	91	88
Engelska	97	98	97	97	97
Naturorienterande ämnen				89	91
Samhällsorienterade ämnen				93	93

Resultat i förhållande till socioekonomiskt index

Resultaten kan vidare analyseras mot bakgrund av vilka socioekonomiska förutsättningar som eleverna på en skola har. Ett lågt socioekonomiskt index på en skola innebär att skolan generellt har en gynnsam förutsättning för ett bra resultat och ett högt index signalerar därmed att skolan har en ogynnsam förutsättning. Ett index på 100 är genomsnittet för Stockholms stad.

² De nationella proven genomförs i ett av NO-ämnena och SO-ämnena, men det är inte prov i samma ämnen för samtliga skolor.

Betygsresultat i förhållande till socioekonomiskt index

Betygsresultaten för årskurs 9 analyseras nedan utifrån det socioekonomiska indexet. Det ska noteras att siffrorna i tabell 6 är beräknade som skolornas genomsnitt, vilket inte tar hänsyn till hur många elever som går på varje skola. Resultatet i tabellen blir därmed främst ett mått på hur resultaten mellan olika skolor varierar utifrån socioekonomiska förutsättningar.

För *andelen behöriga till yrkesprogram* visar resultatet för Stockholms stad som helhet en minskning jämfört med föregående år. Sett utifrån kvartilsindelningen finns det en tydlig försämring för skolorna tillhörande den fjärde kvartilen, alltså skolorna med minst gynnsamma socioekonomiska förutsättningar. Dessa skolor hade förra året (2013) tydligt förbättrat sina resultat jämfört med 2012. Den första kvartilen av skolor, de med mest gynnsamma förutsättningar, går emot det övergripande mönstret och har en svag förbättring av resultaten.

Resultatmättet *andelen elever som nått målen i samtliga ämnen* har förbättrats för Stockholms stad som helhet. För de olika kvartilerna varierar dock resultaten. Det finns en resultatförsämring för skolorna med minst gynnsamma socioekonomiska förutsättningar (kvartil 4). Det *genomsnittliga meritvärdet* räknat på 16 ämnen har i jämförelse med förra året förbättrats i alla kvartiler utom den fjärde kvartilen där meritvärdet istället har sjunkit.

Det kan påpekas att resultatet i den tredje kvartilen inte bör betonas så hårt. Här är spridningen i socioekonomiskt index stor mellan skolorna och det finns skolor såväl med mer som mindre gynnsamma förutsättningar i förhållande till Stockholms stad som helhet.

Tabell 6 Betygsresultat, årskurs 9, 2012 – 2014, efter skolans socioekonomiska index (kvartiler*), genomsnitt av skolresultat (ovägt medelvärde), Källa: Skolverket

	Andel behöriga till yrkesprogram			Andel som nått målen i samtliga ämnen			Genomsnittligt meritvärde (16 ämnen)		
	2012	2013	2014	2012	2013	2014	2012	2013	2014
Kvartil 1 (lägst index)	96,3	94,8	95,8	89,7	87,5	90,8	248	243	247
Kvartil 2	93,6	93,9	92,2	83,6	84,7	84,4	233	232	234
Kvartil 3	79,0	82,3	81,8	65,4	66,5	72,4	201	209	214
Kvartil 4 (högst index)	64,8	69,2	61,3	46,3	51,9	47,4	178	186	177

*Skolor som bedriver undervisning i årskurs 9 i Stockholms stad har delats in i fyra lika stora grupper utifrån socioekonomiskt index. Hammarbyskolan, Hägerstensåsens skola och Österholmskolan är inte med i uppdelningen eftersom de har färre än 10 elever i årskurs 9.

Om man ytterligare bryter ner skolornas resultat utifrån socioekonomiskt index framkommer en tydlig bild (tabell 7). Skolor med ett lägre index än 100 (det vill säga gynnsammare socioekonomiska förutsättningar än Stockholms stad genomsnitt) har över tid bara marginella förändringar i behörigheten till yrkesprogram. Däremot finns det variationer i behörigheten till yrkesprogram bland gruppen skolor som har ett socioekonomiskt index över 100.

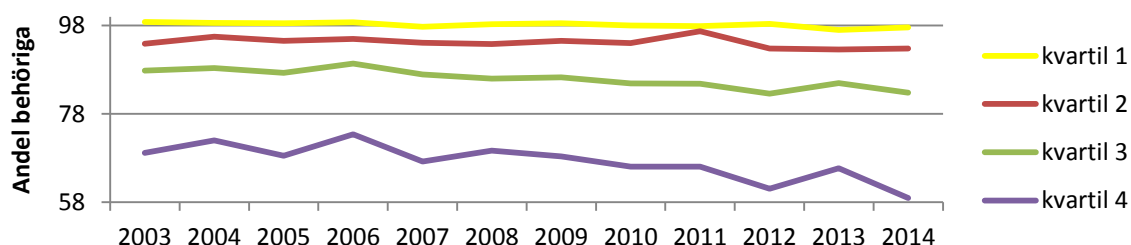
Tabell 7 Andel behöriga till nationellt program årskurs 9, 2011 – 2014, efter elevernas resultat som går på skolor i respektive socioekonomiska grupp (vägt medelvärde)

	2011	2012	2013	2014
Skolor med <100 i index	94,9	94,1	93,8	94,2
Skolor med >100 i index	75,3	70,4	73,4	70,5

I gruppen skolor med mindre än 100 i index finns det 35 eller 36 skolor beroende på år, och i den andra gruppen finns det 28 eller 29 skolor. Elevantalet som går på de olika typerna av skolor varierar i högre utsträckning. Drygt två tredjedelar av eleverna går på skolorna som har lägre än 100 i socioekonomiskt index.

Spridning i resultat i årskurs 9

Spridningen i resultaten kan också åskådliggöras utan att ta hänsyn till socioekonomiska förutsättningar, utan istället studera om skillnaderna ökar mellan skolor med goda och mindre goda resultat. När det gäller behörigheten till nationella program i årskurs 9 är det tydligt att den hälften (kvartil 1 och 2) av skolor med högst resultat haft marginella negativa förändringar i sin resultatutveckling sedan 2003. Däremot finns det ett tydligt fall i resultat för den hälften (kvartil 3 och 4) av skolor som haft lägst resultat. Särskilt påtaglig är den negativa utvecklingen i gruppen av skolor (kvartil 4) med lägst resultat. Trenden blir därför att avståndet mellan skolorna som har högst respektive lägst resultat ökar.

Diagram 2 Andelen behöriga till nationellt program uppdelade efter skolornas resultat, 2003 – 2014, ovägt medelvärde.


Skillnader i resultat mellan flickor och pojkar

Skillnaden i betygsresultat mellan flickor och pojkar till flickornas fördel är tydlig (tabell 8). Årets nedgång i andel behöriga till yrkesprogram beror till stor del på att flickornas resultat gått tillbaka markant, medan pojkarnas nedgång är mer marginell. Skillnaderna mellan pojkar och flickor har därmed minskat för behörigheten till yrkesprogram. En större andel flickor uppnår liksom tidigare år i högre grad målen i samtliga ämnen i jämförelse med pojkar, men i år har pojkarnas resultat ökat något. Sett till meritvärdet är skillnaderna mellan könen intakt jämfört med tidigare år.

Tabell 8 Betygsresultat årskurs 9 totalt 2010–2014, flickor och pojkar

		2010	2011	2012	2013	2014
Andel behöriga till yrkesprogram	Flickor	88*	89	87	89	86
	Pojkar	87*	87	85	86	85
Andel som nått målen i samtliga ämnen	Flickor	77	79	78	78	78
	Pojkar	73	75	72	73	75
Genomsnittligt meritvärde	Flickor	231,6	233,2	232,3	233,8	235,7
	Pojkar	209,5	214,7	211,6	211,7	215,4

*Gamla behörigheten till nationellt program, minst godkänt i svenska/svenska som andraspråk, engelska och matematik.

Skillnaderna i betygsresultat mellan pojkar och flickor följer samma mönster i årskurserna 6 till 8 som i årskurs 9.

Det finns inte någon större skillnad i behörigheten mellan pojkar och flickor i årskurs 9 i skolor med ett socioekonomiskt index lägre än 100. Pojkarnas resultat visar på en förbättring jämfört med 2013, medan flickornas resultat minskat något. För skolor med ett index över 100 i årskurs 9 har både flickors och pojkars resultat försämrats, och här finns fortsatt en stor skillnad mellan könen.

Sammanfattning och analys

Betygsresultaten i årskurs 9 uppvisar en något motsägelsefull bild. Andelen behöriga till yrkesprogram har sjunkit sedan förra året (och ligger i nivå med 2012 års resultat) medan andelen elever som fått minst E i samtliga ämnen är högre än den varit under åtminstone den senaste tioårsperioden, vilket förvaltningen ser mycket positivt på. Utifrån beräkning av det genomsnittliga meritvärdet baserat på 16 ämnen har årets meritvärde ökat och är det högsta sedan 2010.

I jämförelse av resultaten över tid mellan Stockholm, Göteborg och Malmö framgår att Stockholm sedan åtminstone 10 år tillbaka uppvisar en högre andel behöriga elever till Gymnasieskolans yrkesprogram. Även med hänsyn taget till svensk/utländsk bakgrund och föräldrars utbildning har Stockholm i förhållande till Göteborg och Malmö de senaste tre åren haft bättre resultat när det gäller andel behöriga till gymnasieskolan och genomsnittligt meritvärde.

Sammantaget utifrån de olika resultatmåttarna får vi en tydlig bild att resultaten försämrats markant i skolorna med minst gynnsamma socioekonomiska förutsättningar. Det är likaledes tydligt att resultaten förbättrats i skolorna med de mest gynnsamma förutsättningarna.

Förra året förbättrades resultaten i årskurs 9 medan vi i år uppmärksammar en försämring gällande behörigheten till gymnasieskolan. Som konstaterades redan förra året är det viktigt att följa resultatens utveckling över tid och att inte bara se till förändringar från ett år till ett annat. De senaste åren har resultaten fluktuerat upp och ner och skillnaden har varit störst i den fjärde kvartilen, det vill säga skolor med höga socioekonomiska index.

Betygsresultaten har förbättrats för elever i årskurs 7 och 8 jämfört med 2013. En högre andel elever (drygt 6,5 procentenheter fler) är behöriga till yrkesprogram i årskurs 9 år 2014 jämfört med hur många som var det i årskurs 8 år 2013. Om samma mönster ligger fast nästa år så innebär det en förväntad ökning i antalet behöriga till yrkesprogram i årskurs 9 år 2015, i och med att antalet behöriga i årskurs 8 ökat i år. Hur utfallet blir i verkligheten återstår att se.

Pojkar har fortsatt sämre behörighet (med en procentenhet) än flickor till yrkesprogram i årskurs 9. Skillnaden är dock den minsta sedan 2010. Den minskade skillnaden mellan könen förklaras i störst utsträckning av försämrade värden för flickorna.

Sett över en dryg tioårsperiod ökar resultatskillnaderna mellan skolor med höga och låga

resultat. På nationell nivå har Skolverket lyft fram att spridningen i resultat mellan elever har ökat och det finns fortsatt ett starkt samband mellan socioekonomisk bakgrund och hur elever lyckas i skolan. Det har skett en fördubbling av skillnaderna mellan grundskolors genomsnittliga resultat under de senaste 20 åren, från en tidigare internationellt sett låg nivå. Skolverket menar att de ökade resultatskillnaderna mellan skolor bara delvis förklaras av en ökad skolsegregation utifrån elevernas socioekonomiska bakgrundsfaktorer. Däremot verkar skolorna bli mer och mer segregerade utifrån egenskaper som till exempel studiemotivation. Kamrateffekter, som är viktiga i synnerhet för lågpresterande elever, och lärarförväntningar kan antas förstärka skillnader mellan skolorna. Att skolorna har blivit mer homogeniserade har noterats även i Stockholms kommunala skolor. Tendensen är att de elever som har bäst studieresultat i störst utsträckning lämnar de resurssvaga skolorna och istället väljer andra skolor.

En stor utmaning för förvaltningen är att utifrån det kompensatoriska uppdraget öka likvärdigheten mellan skolorna. För detta krävs en långsiktighet och uthållighet i det arbete som påbörjats såväl som att utveckla strategierna för att vi ska lyckas med de mest resurssvaga eleverna. Satsningen på fokusskolor för att lyfta skolor med låg måluppfyllelse har följts upp och kommer att ligga till grund för den fortsatta utvecklingen och omfattningen. Arbetet med att utveckla mottagandet och undervisningen för nyanlända är ett annat viktigt område. Den socioekonomiska resursfördelningsmodell förvaltningen har idag fördelat resurserna mycket förfinat utifrån behov, men utbildningsförvaltningen behöver följa upp hur de här resurserna används i kompensatoriskt syfte.

Resultaten på nationella prov i årskurs 9 går i olika riktningar för olika ämnen. Resultaten i engelska ligger högt och har hållit samma nivå sedan 2010. Resultaten i matematik har försämrats jämfört med 2013, men är på en högre nivå än för perioden 2010-2012. Resultaten i svenska som andraspråk har förbättrats jämfört med 2013, men är på en lägre nivå än under perioden 2010–2012. Eftersom svårigheten i nationella prov kan variera mellan olika år ska jämförelser och långtgående slutsatser utifrån dessa resultat göras med försiktighet. Jämförelsesiffror med riket visar att Stockholms stads resultat i åk 6 och 9 ligger något över rikets genomsnitt i svenska/svenska som andraspråk, engelska och matematik.

I årskurs 3 och årskurs 6 finns inte några större förändringar i resultaten på de nationella proven jämfört med föregående år. Undantaget är en markant förbättring i svenska som andraspråk i årskurs 6. Samtidigt ska påpekas att resultaten 2013 och 2014 över lag är markant högre jämfört med 2012, men utifrån de övergripande siffrorna för riket så beror det troligen på att 2012 års prov var svårare. Resultaten på riksnivå indikerar detta.

Effektiv skolutveckling bör kännetecknas av systematiska långsiktiga processer med ett fåtal prioriterade mål. Därför avser förvaltningen att fortsätta med de större förbättringsinsatser som redan är påbörjade och som alla syftar till att stärka det kollegiala lärandet. Dock ska förvaltningen hela tiden följa utvecklingen och justera om det behövs för att kunna uppnå avsett resultat.

Ökad trygghet och studiero

Brukarundersökningen inom grundskolan har genomförts våren 2014. Undersökningen är en totalundersökning i årskurserna 2, 5 och 8 samt besvaras även av föräldrar i årskurs 2. Det är fjärde gången som undersökningen genomförs i dessa årskurser.

Tabell 9 Jag kan arbeta i lugn och ro på lektionerna (andel positiva svar)

Elev i årskurs 2	2012	64
	2013	65
	2014	63
Elev i årskurs 5	2012	63
	2013	63
	2014	57
Elev i årskurs 8	2012	46
	2013	53
	2014	47
Föräldrar i förskoleklass	2012	72
	2013	65
	2014	64
Föräldrar i årskurs 2	2012	58
	2013	65
	2014	56

Årets brukarundersökning uppvisar försämringar när det gäller att kunna arbeta i lugn och ro på lektionerna. Förvaltningens utvärderare har också gjort iakttagelser på skolorna som innebär att det här är ett område utbildningsförvaltningen generellt behöver arbeta vidare med. Utvärderarna har av denna anledning gjort klassrumsobservationer och fokusgruppsintervjuer, med lärare och elever, på sju grundskolor med fokus på samspel och strategier för studiero. Resultaten uppvisar en något delad bild i de skolor som har låga resultat i brukarundersökningen när det gäller studiero, på vissa skolor överensstämmer den bilden medan andra skolor med låga resultat bedöms ha god studiero. I de senare fallen är det av största vikt att resultaten analyseras med hjälp av eleverna.

Förvaltningen har gjort en sammanställning av tidigare gjorda studier om studiero på förvaltningen. Sammanställningen tyder på att elever uppfattar begreppet studiero på många olika sätt, det kan till exempel handla om att de känner sig stressade eller att förväntningarna är otydliga. Förvaltningen kommer framöver att arbeta för att enas om en definition.

Även när det gäller området trygghet och trivsel visar brukarundersökningen en viss tillbakagång i resultaten. Med utgångspunkt i brukarundersökningens resultat anordnades i maj en sammankomst för rektorerna på temat trygghet, studiero, förutsägbarhet och skolkultur. Utifrån gruppdiskussioner om bland annat tillitsfullt klimat, arbetsro och struktur för förutsägbarhet har rektorerna arbetat vidare med något som behöver utvecklas inom dessa områden. Arbetet har följts upp i respektive grundskoleområde.

I enkäten bedöms följande påståenden om trygghet och trivsel:

- Jag trivs i skolan
- Jag känner mig trygg i skolan
- Jag kan arbeta i lugn och ro på lektionerna
- Vi har en bra stämning på skolan
- Under detta läsår har jag inte blivit illa behandlad av andra elever i skolan
(Elev i årskurs 2: har inte blivit retad av andra elever i skolan i år)

Tabell 10 Sammanfattning av samtliga fem frågor om trygghet och trivsel (andel positiva svar)

Elev i årskurs 2	2012	80
	2013	80
	2014	78
Elev i årskurs 5	2012	79
	2013	79
	2014	76
Elev i årskurs 8	2012	71
	2013	75
	2014	70
Föräldrar i förskoleklass	2012	80
	2013	78
	2014	76
Föräldrar årskurs 2	2012	75
	2013	75
	2014	74

När det gäller samarbetet mellan skola och vårdnadshavare för att skapa en trygg skola skickades vid skolstarten ett stödpaket ut till rektorerna via nyhetsbrevet Fredag! Här förtydligades vilken information skolorna förväntas ge vårdnadshavare i samband med terminsstarten. Nyhetsbrevet innehöll även länkar till stödmaterial om värdegrundsarbete på Pedagog Stockholm, stadens riktlinjer för trygghet och studiero, anvisningar för frånvaro- och sjukanmälan, ledighetsansökan samt goda exempel på förväntansdokument för samverkan med vårdnadshavare.

Likabehandlingsarbetet

Under 2013 gjorde förvaltningen en genomlysning av såväl grundskolornas planer mot diskriminering och kränkande behandling som förvaltningens rutiner för uppföljning. Förvaltningen har nu gått vidare med detta och följt upp 70 skolor utifrån tillsynsrapporter från Skolinspektionen samt resultatet i förra årets granskning. Skolorna får genom detta arbete ett gott stöd i utvecklandet av sina planer för att uppfylla lagstiftningens krav och generellt har kvaliteten förbättrats. Granskningen utgör ett kvalitativt underlag som har tagits upp under höstens resultatdialoger.

Förvaltningen har under året infört en modul om likabehandlingsarbetet inom chefsprogrammets ledarakademi. Utbildningen erbjuds till skolledare en gång per termin och innehåller påfyllnad och uppdateringar i syfte att främja likabehandling.

Elevers inflytande

I brukarundersökningen ställs frågor om elevinflytandet. Följande påståenden bedöms:

- Lärarna lyssnar på mig och tar hänsyn till vad jag tycker
- I utvecklingssamtalen pratar vi om vad jag gör bra och vad jag behöver förbättra (Elev och föräldrar årskurs 2: På utvecklingssamtalen (samtalet jag har med min lärare och mina föräldrar) går det bra att prata om hur jag utvecklas och lär mig)
- Utvecklingssamtalen genomförs på ett sätt som jag förstår

Resultaten för de senaste tre åren ser ut så här:

Tabell 11 Sammanfattning av samtliga frågor om inflytande (andel positiva svar)

Elev i årskurs 2	2012	92
	2013	93
	2014	91
Elev i årskurs 5	2012	90
	2013	91
	2014	88
Elev i årskurs 8	2012	72
	2013	78
	2014	72
Föräldrar i förskoleklass	2012	81
	2013	82
	2014	79
Föräldrar årskurs 2	2012	82
	2013	82
	2014	82

Andelen nöjda i de olika målgrupperna har minskat förutom i gruppen vårdnadshavare till barn i årskurs 2 som påvisar samma nöjdhet som de tidigare åren.

I syfte att ge eleverna utökade möjligheter till inflytande över utbildningen har lärare och fritidspedagoger sedan den nya skollagen trädde i kraft i högre grad använt sig av olika metoder som bidrar till elevers inflytande. Formativ bedömning har utvecklats på skolorna och kan ges på många olika sätt för att stödja eleverna och förbättra förutsättningarna för elevers lärande.

Utifrån den nya läroplanen har flertalet skolor utvecklat sina utvecklingssamtal för att eleven ska ta ett större ansvar över sina studier och arbetsmiljö. Som ett led i arbetet har ett ökande antal skolor inrättat elevledda utvecklingssamtal, där eleven leder samtalet, en metod som inledningsvis kan upplevas som ovan av vårdnadshavare och elever men som förhoppningsvis ökar elevers inflytande och bidrar till ökad måluppfyllelse.

För att säkerställa att de yngsta elevernas röster blir hörda i hur de upplever sin skola har förvaltningen påbörjat ett utvecklingsprojekt ”Att ge röst åt de yngre barnen” i samverkan med utvalda kommuner i Sverige och forskare. Fokus är att kartlägga vilka verktyg/arbetsätt för att utveckla elevinflytande som används inom förskoleklasser, fritidshem, de tre första skolåren och i grundsärskolan. Projektarbetet pågår fram till sommaren 2015 och redovisas i form av en kunskapsöversikt.

Kvalitetsarbetets genomförande och arbetsformer

Resultatdialoger

Resultatdialogerna är en väsentlig del i det systematiska kvalitetsarbetet och genomförs varje år mellan grundskolechef och skolledning. I dessa dialoger diskuteras skolans resultat, analys och åtgärder. Inför dialogerna 2014 reviderades den mall som skolorna fyller i som underlag inför samtalet. Syftet har varit att tydliggöra kopplingen till nämndmålen och indikatorerna och att i samtalen ha fokus på resultat, orsaker/analys och förslag till åtgärder utifrån analysen. Mallen är utformad för att även kunna användas i resultatdialoger med arbetslagen och har i olika utsträckning använts på skolorna.

För att dialogerna på ett ännu bättre sätt ska kunna vara ett verktyg för verksamhetsutveckling i varje enskild skola har dialogerna fortsatt att omfatta en mer processinriktad analys av resultat, på en lägre aggregerad nivå. Denna förändring och utveckling ligger i linje med de resultat som presenterats av forskare och utvärderare som följt arbetet med resultatdialogerna. Det digitala resultatunderlaget ”Skolans analysinstrument för resultatuppföljning” ger den enskilda skolan möjlighet att följa kunskapsutvecklingen för eleverna på bland annat klass-, ämnes-, kön- och lärarnivå. Dialogerna har också på ett bättre sätt fångat och följt upp samtliga verksamheter inom skolan, till exempel när det gäller grundsärskolan och fritidshemmet.

Genom att förvaltningen har utvecklat stadens ledningsinformationssystem LIS/InfoView kan skolledare nu följa sin egen skolas resultatuppföljning utifrån betyg och omdömen. En vidareutveckling av LIS/InfoView har under året gjorts för att på sikt kunna innehålla fler resultat, exempelvis nationella prov.

Grundskoleavdelningen kommer att fortsätta arbetet med att utveckla formerna för resultatdialoger för att ytterligare förbättra kvaliteten i det systematiska uppföljnings- och planeringsarbetet i syfte att höja elevernas måluppfyllelse.

Utifrån de genomförda resultatdialogerna har grundskolans ledning följt upp samma utvecklingsområden som identifierats förra året. Många skolor har utvecklat sitt arbete inom nämnda områden men arbetet avser långsiktiga processer och behöver fortsätta över tid.

Utvecklingsområdena kan sammanfattats under följande rubriker:

- ledarskap på alla nivåer
- det systematiska kvalitetsarbetet
- elever i behov av särskilt stöd
- läroprocesser

Verksamhetsplan och verksamhetsberättelse

Som ett led i att utveckla det övergripande systematiska kvalitetsarbetet har grundskoleavdelningen arbetat för att öka delaktigheten i planeringen och tydliggöra uppdraget samt uppföljningen av målen. Skolorna övergår från och med år 2015 till en ny planeringsprocess och kommer framöver att skriva verksamhetsplaner och verksamhetsberättelser per kalenderår istället för att skriva läsårsvisa arbetsplaner och kvalitetsredovisningar. I samband med införandet av denna förändring har en fördjupning av det systematiska arbetet bearbetats genom utbildning till samtliga rektorer och skoladministratör.

I syfte att skapa en tydlig bild av de uppdrag som ges direkt till skolorna i nämndens verksamhetsplan, samt att förenkla uppföljningen, kommer en lista med uppdragen tas fram till rektorerna. Grundskoleavdelningen centralt kommer på samma sätt lista de uppdrag som vi ska arbeta med och utse ansvariga för olika områden.

Utvecklingsområden

Förvaltningen har i verksamhetsplanen för 2015 prioriterat följande strategier att arbeta vidare med:

- system och strukturer för systematiskt analys- och utvecklingsarbete
- utveckling av undervisningen/utbildningen
- en skola för alla – ett inkluderande perspektiv
- fördela resurser och insatser utifrån kvalificerad analys av skolornas behov
- organisation för god pedagogisk verksamhet

Strategierna är desamma som finns med i strategidokumentet för grundskolan, ”En skola i världsklass – Strategi för Stockholms stads kommunala grundskolor”, som har uppdaterats under året. Att årets strategier överensstämmer med de mer långsiktiga ligger också i linje med ambitionen att hålla i några prioriterade insatser och att fokusera på dem för att skapa en långsiktig och hållbar utveckling.

Bilaga, Resultat för stadens grundskolor år 2014 i jämförelse med 2013 och 2012.

I tabellen ingår endast skolor som hade minst 20 elever i årskurs 9. Siffrorna är avrundade till närmaste heltal.

Skola	Genomsnittligt meritvärde			Andel behöriga nationellt program			Andel godkända i alla ämnen		
	2014*	2013	2012	2014**	2013**	2012**	2014	2013	2012
Stadens genomsnitt	225	222	222	86	87	86	77	75	75
Abrahamsbergsskolan	249	243	242	96	99	98	93	92	93
Adolf Fredriks Musikklasser	280	270	270	99	100	99	99	98	97
Akalla grundskola F-9	201	180	169	75	60	63	64	44	33
Alviksskolan	223	212	178	83	74	57	79	66	52
Aspuddens Skola	225	214	227	95	91	90	82	77	84
Bagarmossens Skola	221	195	196	84	80	78	77	71	64
Björkhagens Skola	238	226	238	96	95	94	90	88	85
Blommensbergsskolan	235	224	224	95	93	97	89	86	82
Bredängsskolan	178	184	186	64	84	80	40	57	34
Bäckahagens Skola	212	212	196	76	78	76	51	64	60
Enbacksskolan	212	200	214	86	84	90	72	51	77
Engelbrektsskolan	225	231	255	94	96	98	75	80	90
Enskede skola	231	237	233	92	97	97	87	93	92
Eriksdalsskolan	207	209	227	78	87	91	65	70	80
Farsta grundskola	204	205	180	79	77	55	51	56	39
Fruängens skola	185	199	200	76	80	86	67	62	78
Grimstaskolan	205	200	181	76	78	72	61	53	58
Gubbängsskolan	211	208	211	89	90	88	77	61	66
Gärdesskolan	255	241	254	99	92	98	92	80	91
Hagsätraskolan	178	191	187	55	68	68	46	63	59
Hjulsta grundskola	152	155	157	51	42	54	27	24	29
Husbygårdsskolan F-9	198	169	177	73	56	64	56	44	42
Hässelby Villastads Skola	241	232	227	92	94	91	85	78	77
Hässelbygårdsskolan	184	206	191	63	78	68	51	68	55
Högalidsskolan	235	247	239	93	95	99	87	91	86
Höglandsskolan	278	288	283	97	100	100	97	100	97
Hökarängsskolan	187	174	172	66	68	69	56	54	56
Johan Skytteskolan	241	225	241	94	93	96	89	83	87
Katarina Norra Skola	248	234	241	100	97	97	96	87	91
Kungsholmens grundskola	235	235	233	96	94	91	85	86	83
Lillholmsskolan	219	220	171	76	78	57	67	65	46

Mariaskolan	233	227	238	91	93	95	86	82	88
Matteusskolan	243	234	236	96	95	99	91	83	93
Mälarhöjdens Skola	260	251	265	99	98	98	94	94	97
Nya Elementar	248	227	234	96	95	93	90	84	86
Rinkebyskolan	149	175	166	49	69	55	29	39	38
Rågsvedsskolan	124	154	164	27	29	52	25	18	32
Rålambshovsskolan	249	243	246	99	95	98	97	87	87
Rödabergsskolan	257	252	268	94	91	97	91	87	96
Sjöstadsskolan	241	216	213	97	85	92	84	78	84
Sjöängsskolan	208	207	196	87	89	84	78	71	66
Skarpatorpsskolan	204	194	181	83	65	69	69	63	54
Skarpnäcks Skola	221	238	228	91	92	94	85	89	87
Slättgårdsskolan	197	216	224	74	90	83	62	69	63
Smedshagsskolan	188	205	201	64	85	86	50	71	67
Sofia Skola	227	228	218	86	90	85	80	82	78
Spånga grundskola	234	247	240	93	96	98	81	90	91
Sturebyskolan	236	237	242	94	96	97	91	93	93
Sundbyskolan	227	231	219	71	92	89	67	83	77
Sätraskolan	166	183	186	61	71	66	50	57	47
Söderholmsskolan	217	220	197	82	86	80	74	54	63
Södermalmsskolan	228	238	251	91	93	91	83	87	87
Södra Ängby Skola	235	236	233	94	96	91	86	85	83
Trollbodaskolan	230	214	215	92	93	89	86	81	76
Vasa Real	258	249	249	100	99	95	95	83	74
Vinstagårdsskolan	222	221	232	82	92	88	68	62	70
Vällingbyskolan	218	214	203	76	85	86	75	69	76
Årstaskolan	208	199	200	85	78	85	79	71	76
Åsö Grundskola	234	232	253	91	94	97	82	76	85
Äppelviksskolan	272	258	263	100	98	99	99	96	94
Ärvingeskolan	201	207	181	89	90	68	77	66	43

* Uträkning baserad på 16 ämnen.

**Avser lägsta behörighet till gymnasiet (yrkesprogram).