

NY SKOLA KV. GODSFINKAN

HAMMARBY SJÖSTAD

LOKALISERINGSUTREDNING LANDSKAP/SKOLGÅRD
15/01/2015



NY SKOLA KV. GODSFINKAN

HAMMARBY SJÖSTAD

2

KUND



Skolfastigheter i Stockholm AB

KONSULTFÖRETAG



INNOVATION
BY EXPERIENCE

ÅF

tel +46 10 505 00 00
info@afconsult.com
www.afconsult.com

Sven A Hermelin AB
LANDSKAPSARKITEKTUR SEDAN 1920

Sven A Hermelin AB

tel +46 85 511 82 40
kontoret@svenhermelin.se
www.svenhermelin.se

Uppdragsledande Landskapsarkitekt

Patrik Tronde

Tel +46 85 511 82 44
Mobil +46 70 520 51 87
patrik@svenhermelin.se

Handläggande Landskapsarkitekt

Martin Nyberg

Tel +46 10 505 91 39
Mobil +46 72 735 37 44
martin.nyberg@afconsult.com

Medverkande Landskapsarkitekt

Kieran Over

Tel +46 10 505 00 48
Mobil +46 72 212 75 59
kieran.over@afconsult.com

Sven A Hermelin AB
LANDSKAPSARKITEKTUR SEDAN 1920

INNOVATION
BY EXPERIENCE



TOMTEN

PROJEKTET

Skolsituationen i Stockholm är idag ansträngd och nya alternativ på lösningar undersöks löpande. Därför har Slsab dragit igång denna utredning om en möjlig temporär skola i delar av byggnaderna inom Kv Godsfinkan i Hammarby Sjöstad. Utredningen undersöker möjligheten att anlägga en F-3 skola i delar av debefintliga kontorslokaler som finns på tomten idag. Kv Godsfinkan, där den nya skolan och skolgården ska bli en del, ligger i Hammarby Sjöstad i anslutning till den befintliga Sjöstadsskolan och med nära kopplingar till Lumaparken.

NULÄGESBESKRIVNING

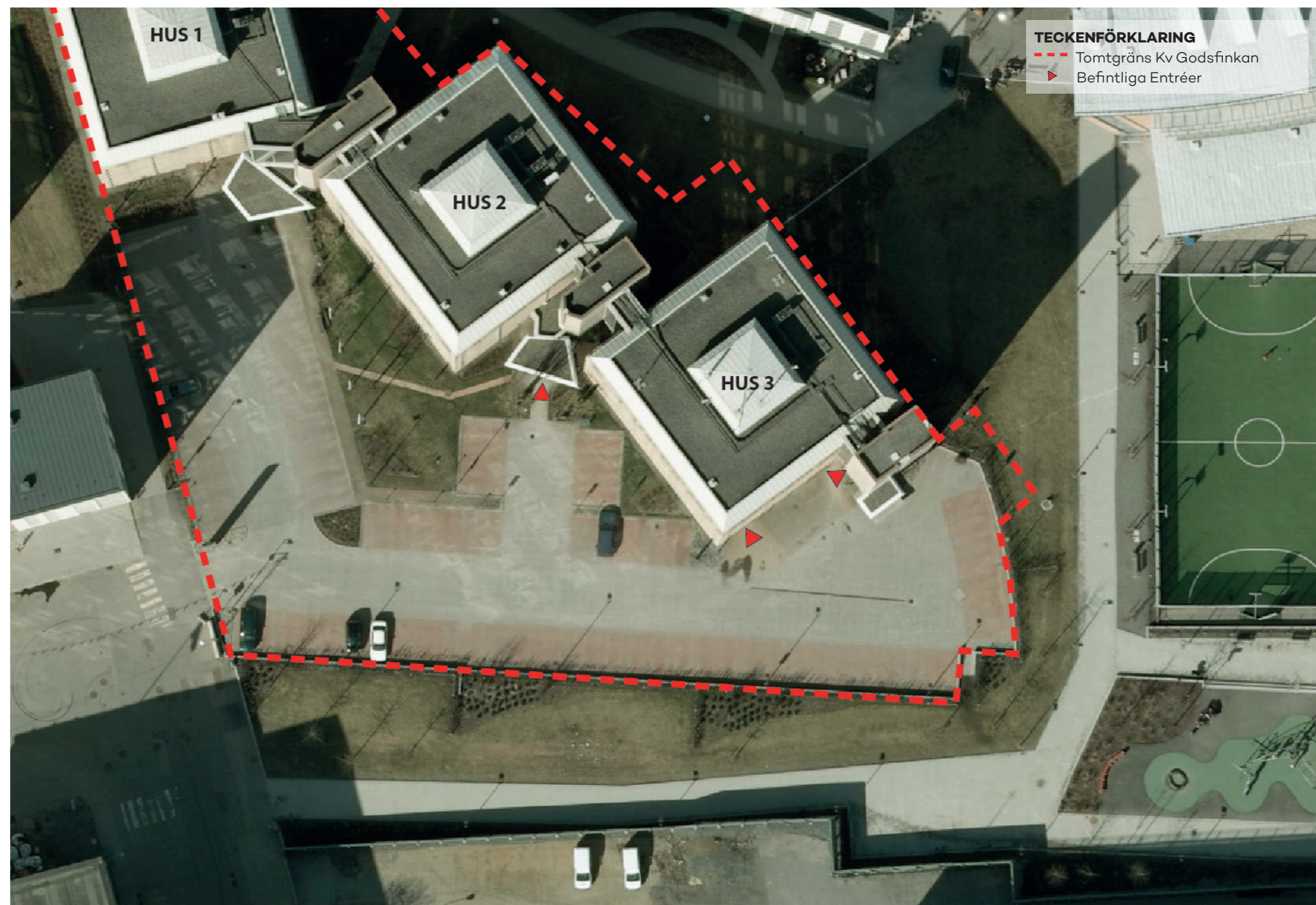
Tomten passerar på två sidor, i söder och öster, av större gång-/cykelstråk där den huvudsakliga trafiken dagtid rör sig från verksamheterna i området runt Virkesvägen/Hammarby fabriksväg med målpunkter i anslutning till Lumaparken och Hammarby allé. I anslutning till tomten och till Sjöstadsskolan ligger en allmän lekpark/aktivitetspark med klätterställningar och streetbasket. Söder om tomten är det idag industrilokaler, men ett planarbete pågår för att omvandla detta till bostadsbebyggelse.

KV GODSFINKAN

Tomten i sig består i dagsläget till största del av parkeringsplatser samt inlastningsytor med mindre gröna inslag. Delar av tomten ligger idag lägre än omgivande gång-/cykelstråk och dessa delar avgränsas mot omgivande mark med låga murar av krysshamrad granit, klippta avenbokshäckar och mindre planteringsytor.

ALLMÄNN PARKMARK

Både de östra och södra gränserna av tomten ramas in av parkmark mellan de hårdgjorda tomtytorna och gång-/cykelstråken. Parkmarken verkar idag ganska oanvänd och till delar även i ganska dåligt skick med trasiga gräsytor och smitvägar där gräset nötts bort helt.



Plan visande utbredning av tomtmark för Kv Godsfinkan

NY SKOLA KV. GODSFINKAN

HAMMARBY SJÖSTAD

TOMTEN



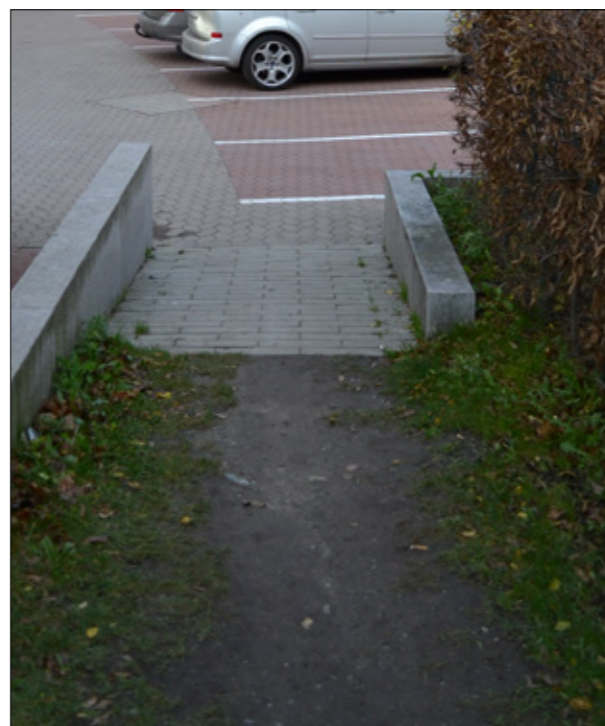
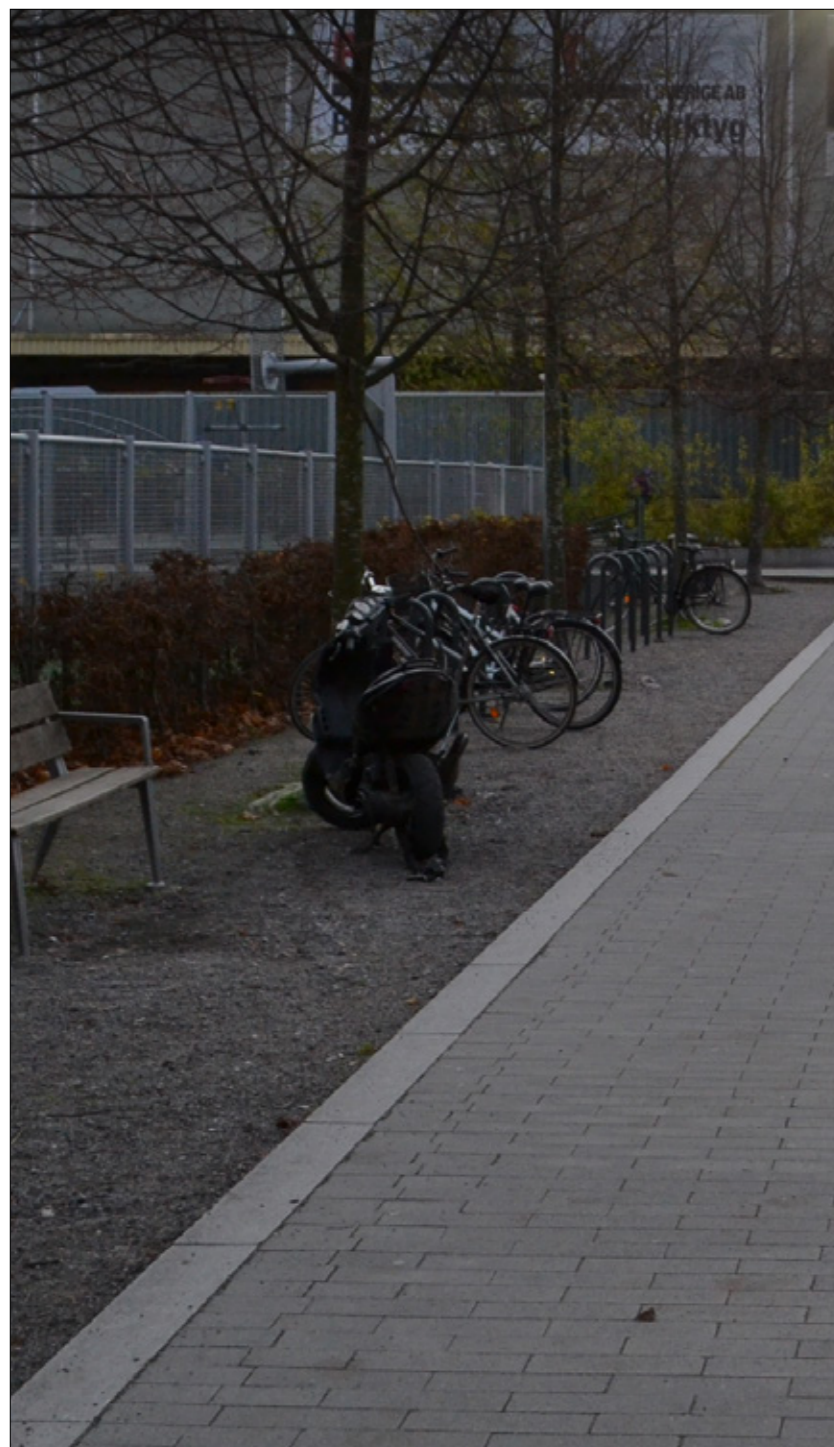
Flygfoto över området från söder



NY SKOLA KV. GODSFINKAN

HAMMARBY SJÖSTAD

BEFINTLIG OMGIVANDE MILJÖ



Bilder visande exempel på omgivande miljöer



BEFINTLIG PARKERING OCH INLASTNINGSRÖRELSE

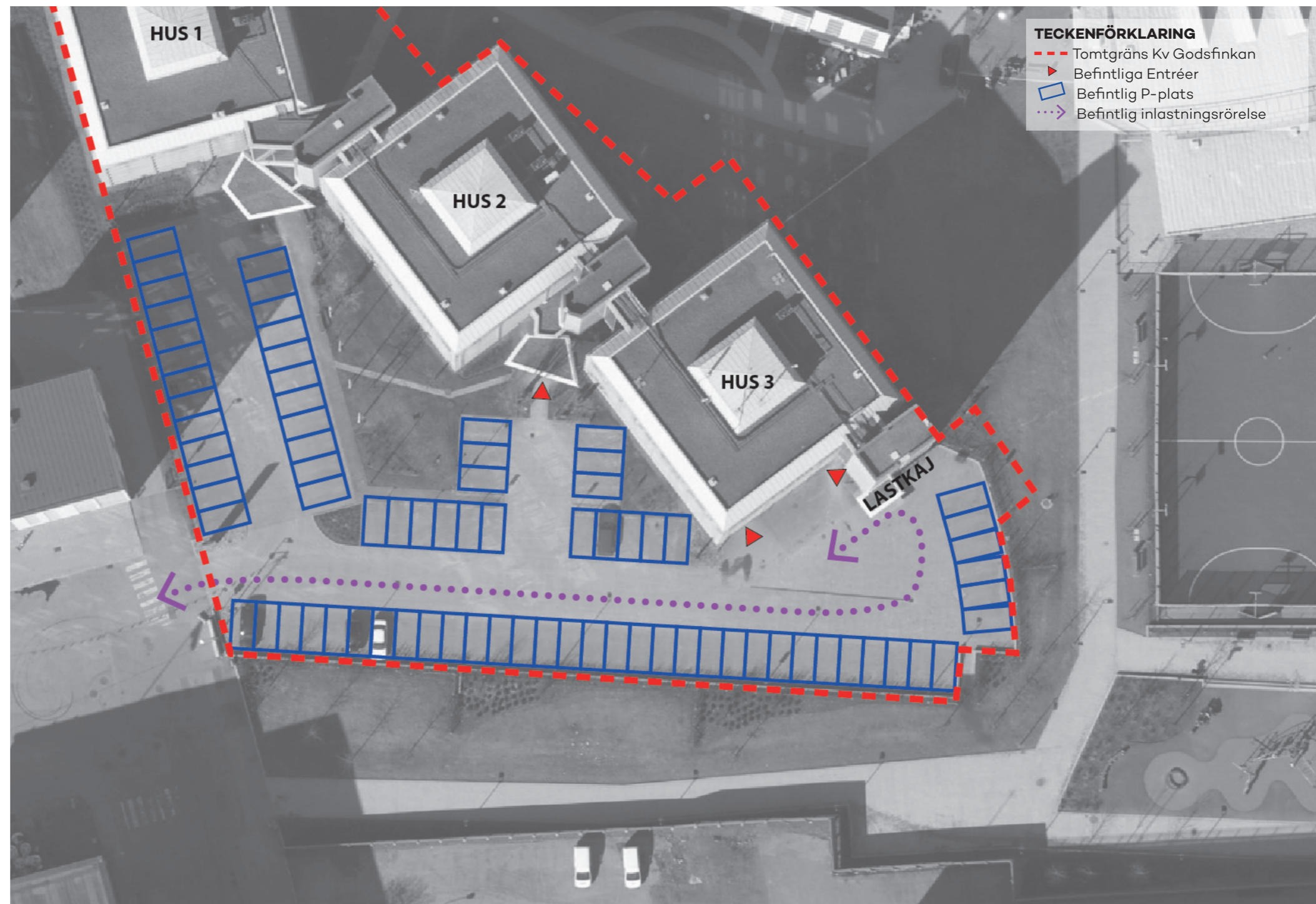
PARKERING

Inom Kv Godsfinkan finns idag 78 parkeringsplatser. 24 av dessa kommer att bevaras i sin nuvarande form. 23 p-platser är placerade inom områden som kommer att behöva omdisponeras och 31 st finns inom det område som initialt föreslagits som skolgård och kommer att försvinna oavsett storlek och utformning av ny skolgård. De lösningar som tas fram skall dock sträva efter att bevara så många p-platser som möjligt.

ANGÖRING

I nuläget är inlastningen, markerad i planen intill, placerad i det läge där den nya huvudentrén till skolan är tänkt. En ny lösning på detta krävs eftersom stora delar av det som är föreslaget som skolgård annars skulle behöva utgöras av trafikytor samt att en konflikt skulle uppstå vid leveranser eftersom leveransfordon skulle behöva passera den nya skolans föreslagna huvudentré.

En ny inlastning, för den nya skolan, i anslutning till den nuvarande entrén till Hus 2 och 3 krävs också för att minimera risken för olyckor.



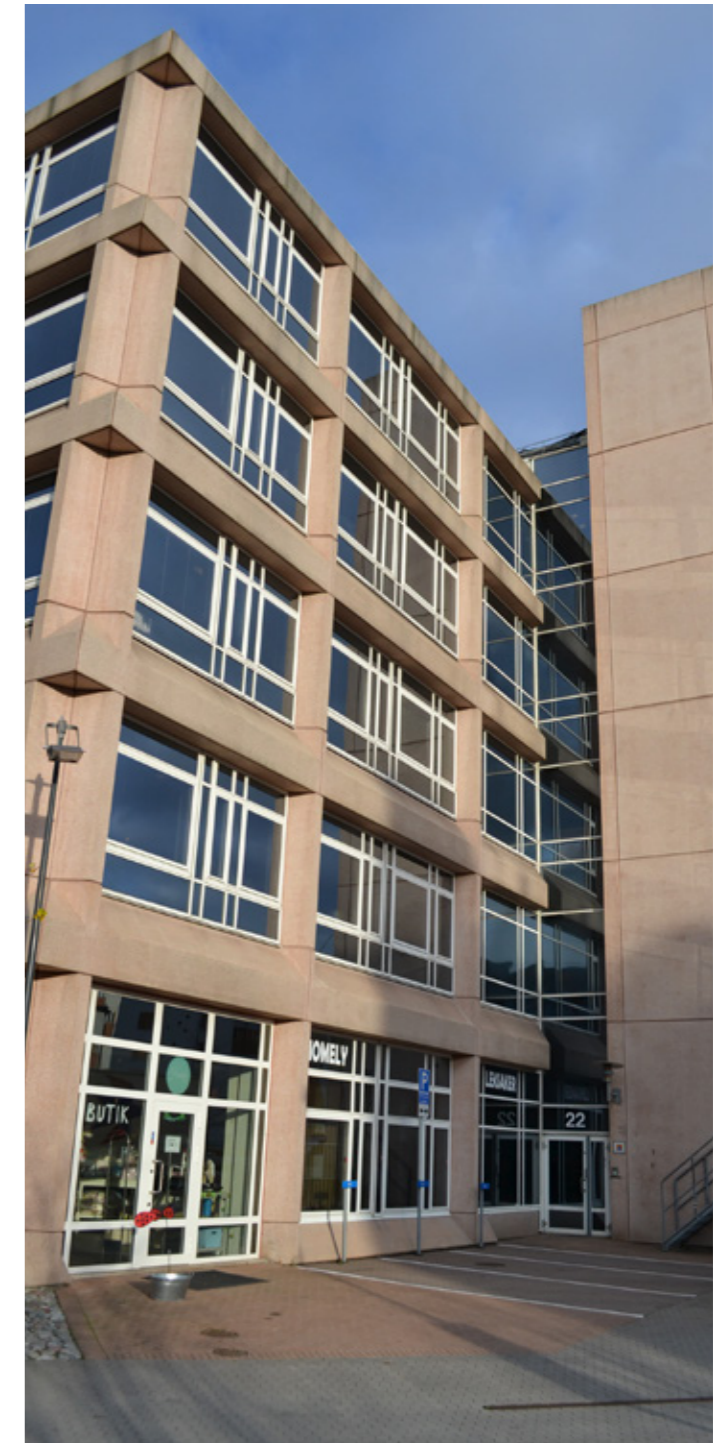
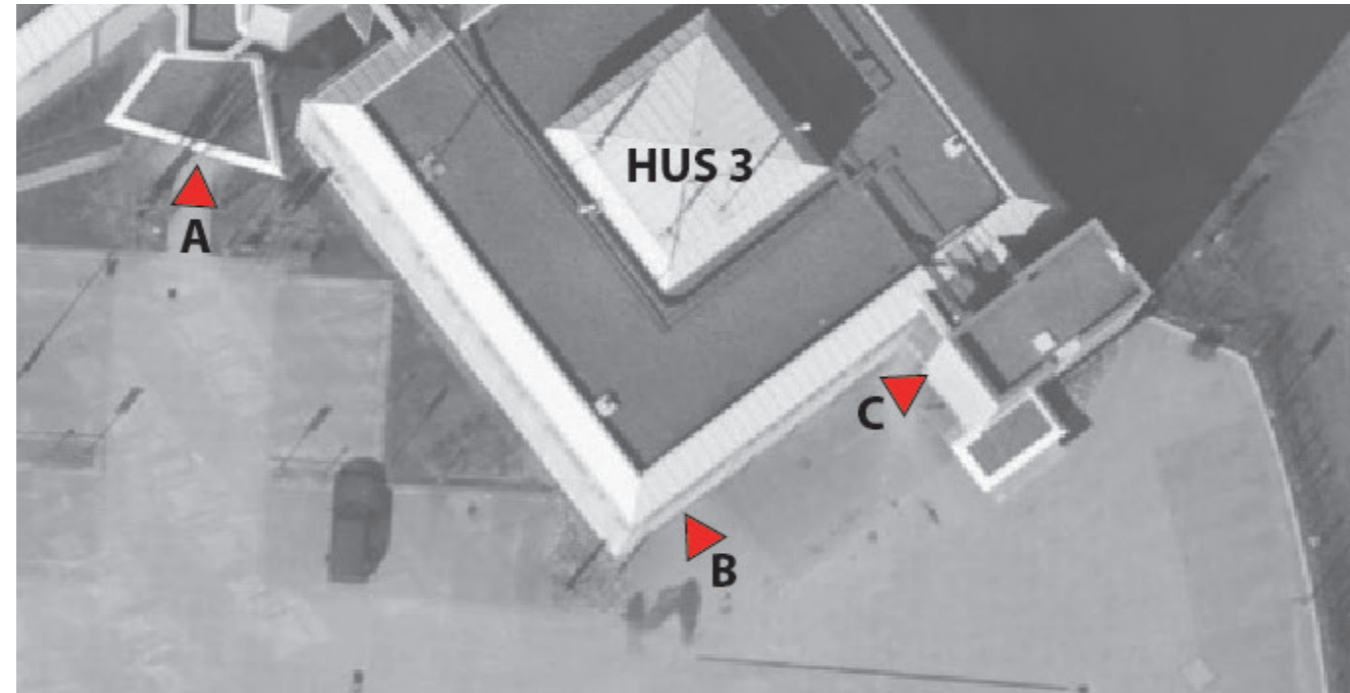
Plan visande befintlig parkeringssituation och inlastningsrörelser

NY SKOLA KV. GODSFINKAN

HAMMARBY SJÖSTAD

ENTRÉER

- A – Befintlig entré, ingång till hus 1 och 2
- B – Befintlig entré med möjlighet till ombyggnation
- C – Befintlig entré med möjlighet till ombyggnation



Plan och foton visande befintliga entréer till hus 3



NY SKOLA KV. GODSFINKAN

HAMMARBY SJÖSTAD

BEFINTLIG MILJÖ PÅ TOMTEN



Foton illustrerande nuvarande situation på tomten



NY SKOLA KV. GODSFINKAN

HAMMARBY SJÖSTAD

PLATSANALYS

UTREDNING AV TILLGÄNGLIGA YTOR OCH MÖJLIG UTBREDNING AV SKOLTOMT

FASTIGHETSFÖRHÅLLANDEN

BAKGRUND

För projektet skall en F-3 skola utredas. Den yta som föreslagits av projektet för skolgård, inom Kv Godsfinkan, är mycket liten i förhållande till antalet barn som planeras för skolan.

Ytan är ca 960 kvm. Skulle projektet fortskrida med enbart den föreslagna tomten som skolgård skulle detta ge en tillgänglig yta på ca 2.7 kvm/barn.

FORSKNING OCH FAKTA

Omfattande källmaterial finns från andra kommuner och Norge där riktvärden för arealbehov anges. Dessa värden baseras på såväl erfarenhetsvärden som uppdelad funktionsanalys med bedömning av olika delfunktioners ytbehov.

För skandinaviska förhållanden är samstämmigheten relativt entydig att 30-40 m² / elev kan anses ge vägledning om behovsnivån för här aktuella elevgrupper.

Dessa rekommendationer styrks som exempel av Lena Månsson och Lars Lindstaf i antologin "Skolans och förskolans utemiljöer - Kunskap och inspiration till stöd vid planering av barns utemiljö", utgiven av Skolhusgruppen i samarbete med Movium och Arkus 2014. I denna skrift anges ett nyckeltal på ca 40 kvm tillgänglig lekyta/barn utomhus och denna rekommendation exkluderar ytor för inlastning, parkering, sophantering och dyl. I innerstadsmiljöer kan man sänka kraven till ca 20 kvm/barn.

SAMUTNYTTJANDE AV PARKMARK

Det faktum att den föreslagna tomten är så liten i förhållande till det tänkta antalet barn på skolan och att antalet kvm/barn avviker så kraftigt från rekommendationerna, vilket normalt skulle berättiga ett minskat antal barn, väcker frågan om tillfälligt samutnyttjande av delar av den angränsande parkmarken, markerad med olika gröna nyanser i planen till höger.

Möjligheten att använda delar av denna parkmark skulle öka den tillgängliga skolgårdsytan avsevärt. Dock kommer skolgården aldrig att nå upp till de ovan angivna rekommendationerna.

Ett samutnyttjande där parkmarken används för skolgårdsändamål under skoltid skulle vara mycket gynnsamt inte bara för skolan utan även för stadsdelen som helhet då de idag delvis slitna och mindre nyttjade parkytorna får en upprustning och ett nytt innehåll.

Närheten till den stora Lumaparken gör också att behovet av dessa mindre allmänna parkerna minskar. Parallellt med detta projekt så pågår en planprocess för att bygga bostäder på marken söder om vårt projekt. I denna process finns förslag på att utöka Heliosparken söderut.

Nedan i denna rapport görs en redogörelse för vilken skillnad användandet av angränsande parkmarksytor skulle göra för skolgården.



Plan visande initialt föreslagen utbredning av ny skolgård

DELOMRÅDEN - HELHET

INDELNING TOMT

Tomten kan delas in i fyra olika delområden:

- A - Av projektet föreslagen tomt
- B - Önskvärd tomtmark för skolgård, enligt ovan beskrivning
- C - Parkmark 1, för tillfälligt sammnyttjande
- D - Parkmark 2, för tillfälligt sammnyttjande
- E - Tomtmark som bevaras med befintlig utformning, parkering och planteringar.

På planen är även två referensytor, en mindre fotbollsplan på Sjöstadsskolan och en mindre allmän lekyta, markerade.

På planen är Del A den tomtmark som är föreslagen som skolgård i projektet. Del B är den del av tomtmarken som är gynnsam för helheten och bör införlivas, helt eller delvis, i skolgårdens mark för att skapa en fungerande verksamhet. Del C och D är allmän parkmark där vi anser att en lösning med tillfälligt nyttjande som sammnyttjad lekmiljö är viktig. Del E är de delar av den befintliga tomtmarken som vi anser kan bevaras med nuvarande användning. Mer ingående beskrivning av de olika delområdena följer på efterföljande sidor, sid 12-16 i dokumentet.

Nedan följer en liten uppställning av hur många kvm lekmiljö som de olika alternativen ger per barn.:

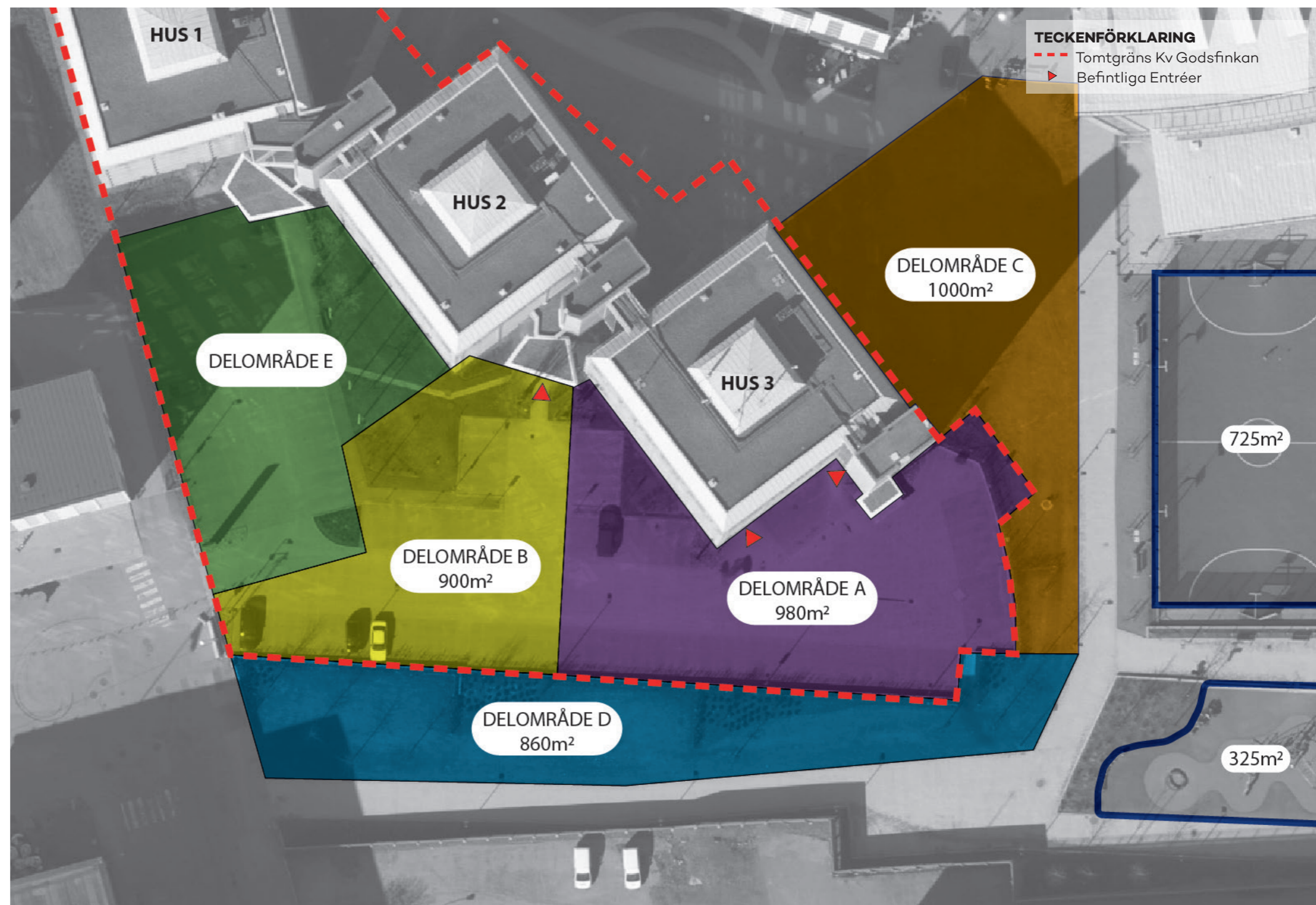
Tillgängliga ytor Godsfinkan (inkl inlastning och parkering):

| | kvm(totalt) | Antal barn | kvm/barn |
|--------------------------------|-------------|------------|----------|
| Referensskola (Sjöstadsskolan) | 4387 | 741 | 5,9204 |
| Godsfinkan: | | | |
| Förordat alt (A+B+C+D) | 3740 | 360 | 10,39 |
| Alt 1 (A) | 980 | 360 | 2,7222 |
| Alt 2 (A+C+D) | 2840 | 360 | 7,89 |
| Alt 3 (A+C) | 1980 | 360 | 5,5 |
| Alt 4 (A+B+C) | 2880 | 360 | 8,0 |

Lite statistik (baserat på 112 grundskolor där vi matchat data mellan SISAB och UTBF):

| | |
|--------------------|-----|
| Medel | 25 |
| Median | 23 |
| Sämsta tredjedelen | 16 |
| Sämsta tiondelen | 6,5 |

Om alternativ 1 skulle genomföras blir Godsfinkan en av de absolut sämsta skolorna i Stockholms stad vad avser kvm/barn. Samutnyttjande av skolgård med Sjöstadsskolan känns inte relevant då även Sjöstadsskolan har en hög nyttjandegrad med få kvm/barn, och tillhör redan idag den sämsta tiondelen i Stockholm.



Plan över analysens identifierade delområden på och runt tomtmarken för kv Godsfinkan

DELOMRÅDE A

Delområde A är den del av tomten som initioalt föreslagits som ny skolgård. Delområde A utgörs idag till största delen av parkering och inlastningsytor. Ytan är relativt platt och avgränsas tydligt i söder och öster av murar och häckar.

Alla befintliga funktioner kommer att försvinna från denna del av tomten.

Delområde A är ca 960 kvm stort och skulle ge en yta på 2,722 kvm/ barn.

Inom delområdet finns idag 31 p-platser som kommer att försvinna.

Framtida funktioner:

- Lekytor, för klätterlek, sandlek mm.
- Vistelseytor/"Hängytor"
- Bollytor
- Entréytor
- Ev. angöring



Plan illustrerande Delområde A, initialt föreslagen utbredning av ny skolgård.

DELOMRÅDE B

Delområde B utgörs idag av parkering, inlastningsytor och planteringsytor. Tomtens infart är lokaliserad i Delområde B:s västra del. Ytan är relativt platt och avgränsas tydligt i söder av murar och häckar. I nordväst och öster angränsar ytan mot idag befintliga parkerings och inlastningsytor samt i norr mot det befintliga entréområdet till Hus 2 och 3.

Delområde B är ca 900 kvm stort och skulle ge ett tillskott till skolgårdsytan på 2.5 kvm/barn.

Vissa delar av befintlig funktion, parkering och inlastning, måste bevaras inom Delområde B. Dock bör överväganden göras för att optimera dessa ytors storlek så att så stor del av Delområde B som möjligt kan nyttjas som skolgård.

Inom delområdet finns idag 23 p-platser som bör omfördelas och bevaras till största möjliga del.

Framtida funktioner:

- Entréytor
- Angöring
- Parkering
- Lekytor, för klätterlek, sandlek mm.
- Vistelseytor/"Hängytor"
- Bollytor



Plan illustrerande Delområde B - del av befintlig tomt med potential att nyttjas för ny skolgård

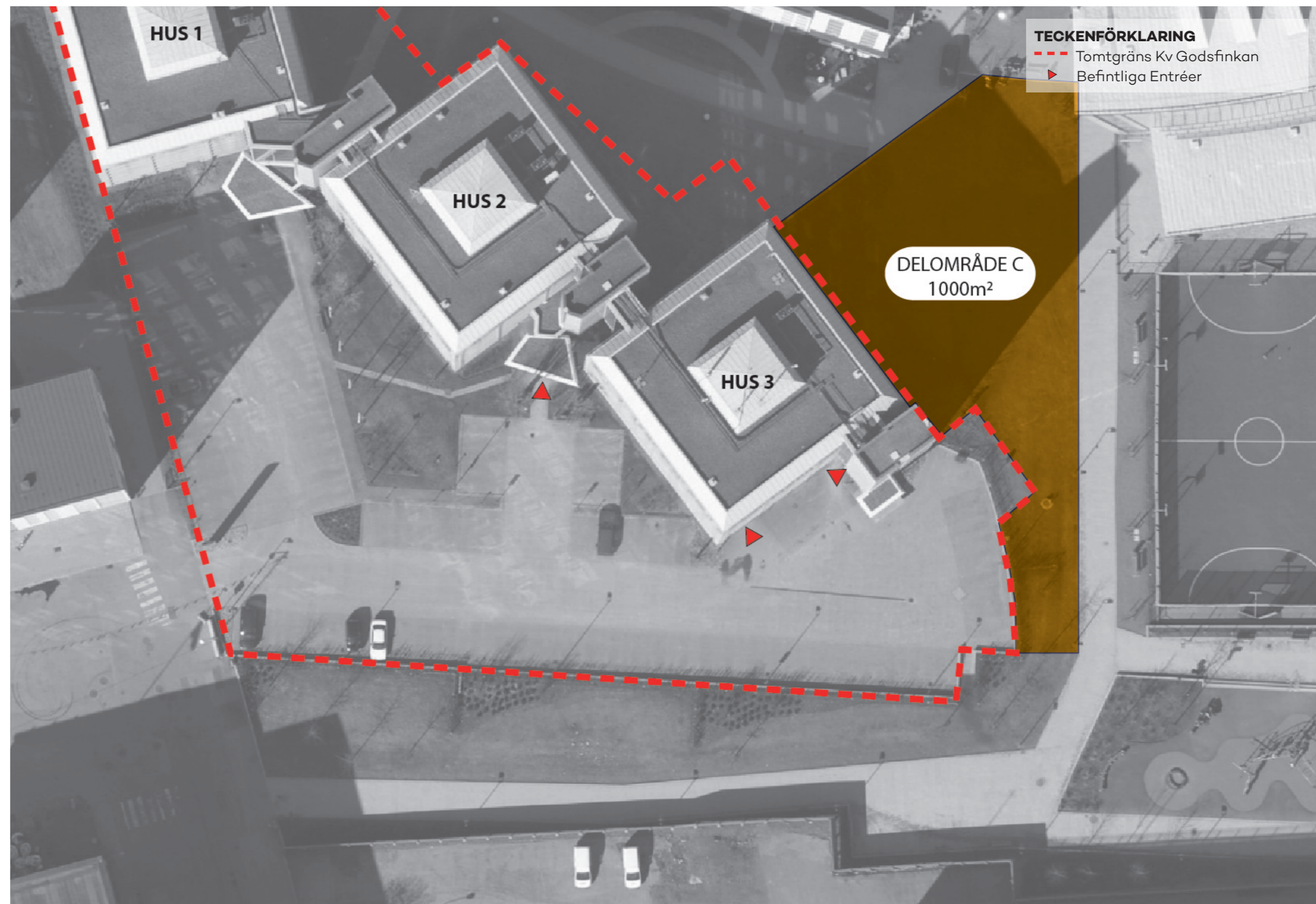
DELOMRÅDE C

Delområde C är idag allmän parkmark som utgörs av en större gräsytta som ansluter mot en mindre trädplantering och byggnationen inom Kv Godsfinkan i väster och ett markstenslagt gångstråk i öster. I sydväst ansluter parkmarken till Delområde A men avgränsas med stenmur och klippt häck. Diagonalt från sydväst till nordöst över området gör en informell smitväg där gräset på vissa delar är bortnött. I norr angränsar området till en mindre fickpark med kopplingar till den större Lumaparken.

Delområde C är ca 1000 kvm stort och skulle ge ett tillskott till skolgårdsytan på 2.8 kvm/barn. Delområde C bör ses som samutnyttjad parkmark med nyttjanderätt som skolgård under skoltid, framförallt raster, men öppen för allmänhet andra tider på dygnet.

Framtida funktioner:

- Entrétor
- Lekytor, för klätterlek, sandlek mm.
- Vistelseytor/"Hängytor"
- Bollytor
- kopplingar till Lumaparken



Plan illustrerande Delområde C - Allmän parkmark för potentiellt samnyttjande som skolgård

DELOMRÅDE D

Delområde D är idag allmän parkmark som utgörs av gräsytor och planteringar. Parkytan avgränsas i söder och öster av ett gång- och cykelväg och i norr av Delområde A genom en klippt häck och en stenmur. I väst avgränsas parkmarken av Heliosgatan och det framtida Heliosstorget. Parkytan delas upp i mindre enheter med hjälp av planteringsytor samt tvärgående klippta häckar. Parkmarken känns idag som ett sidostråk till den genomgående gång- och cykelvägen i öst-västlig riktning och verkar tämligen outnyttjad då den är ganska smal.

Delområde D är ca 860 kvm stort och skulle ge ett tillskott till skolgårdsytan på 2.39 kvm/barn. Delområde D bör ses som samutnyttjad parkmark med nyttjanderätt som skolgård under skoltid, framförallt raster, men öppen för allmänhet andra tider på dygnet.

Framtida funktioner:

- Lekytor, för klätterlek, sandlek mm.
- Vistelseytor/"Hängytor"
- Bollytor



Plan illustrerande Delområde D - Allmän parkmark för potentiellt samnyttjande som skolgård

DELOMRÅDE E

Delområde E består idag av parkerings- och inlastningsytor samt planteringar.

Delområde E föreslås bevaras med nuvarande utformning och funktion. Inom delområdet finns idag 24 p-platser som bevaras.



Plan illustrerande Delområde E - befintlig parkeringsyta som föreslås bevaras

NY SKOLA KV. GODSFINKAN

HAMMARBY SJÖSTAD

UTFORMNINGSFÖRSLAG

UTFORMNINGSFÖRSLAG FÖR SKOLTOMT BASERAT PÅ PLATSANALYS OCH PROJEKTSPECIFIKA FÖRUTSÄTTNINGAR

SLUTSATSER UTIFRÅN PLATSANALYS

I den ovan presenterade platsanalysen lyftes några viktiga punkter om tomten och dess storlek som vi tagit fasta på i det utformningsförslag som presenteras nedan. Dessa punkter är:

- Ursprungligt anvisad tomt för skolgård anser vi för liten för att kunna skapa en funktionell skolgård.
- Omgivande parkmark skapar förutsättningar för utökning av ny skolgård genom samutnyttjande.
- Vissa delar av befintlig tomtmark kan omorganiseras för att optimera användning och utrymmes behov för att öka tillgänglig mark för skolgård

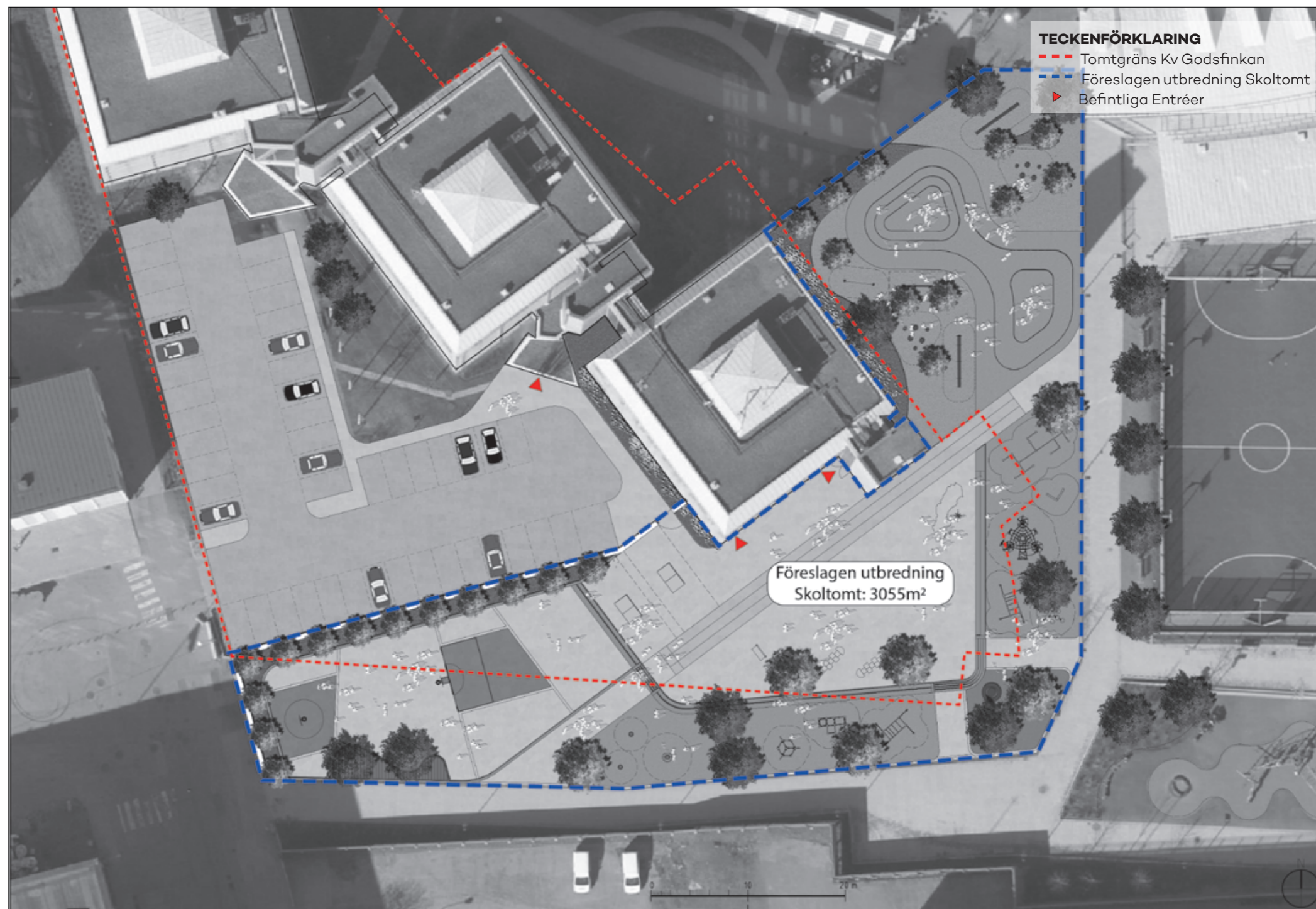
Utifrån dessa tre punkter har vi utarbetat nedan presenterat utformningsförslag för den nya skolgården på Kv Godsfinkan. I planen till höger visas resultatet av den indelning av tomten och den utbredning av skolgård som vi föreslår. Vi tar fasta på att använda den allmänna parkmarken för skolgård, Delområde C och D i analysen, samt att vi gjort en omdisponering av funktionerna inom Delområde B för att optimera ytanvändning för parkering och inlastning. Detta gör att en del av Delområde B kan nyttjas som skolgård.

Om vi gör en uträkning av tillgänglig skolgård per barn, motsvarande platsanalysens, så får vi följande siffror:

| | kvm(totalt) | Antal barn | kvm/barn |
|--|-------------|------------|----------|
| Föreslagen ny skolgård (A+C+D+ Del av B) | 3055 | 360 | 8,49 |

Detta ger en mycket mer gynnsam skolgårdsmiljö för den nya skolan på Kv Godsfinkan. Nedan presenteras det utformningsförslag som framtigts för projektet.

Dessutom finns bollplanen på Sjästadsskolan och lekytan på i det allmänna parkstråket, markerade på planen till höger med heldragen blå linje, med möjlighet för samutnyttjande.



Plan illustrerande den nya uppdelningen av Kv Godsfinkan och den föreslagna utbredningen av skolgården

KONCEPTPLAN



Plan illustrerande områden med olika användning

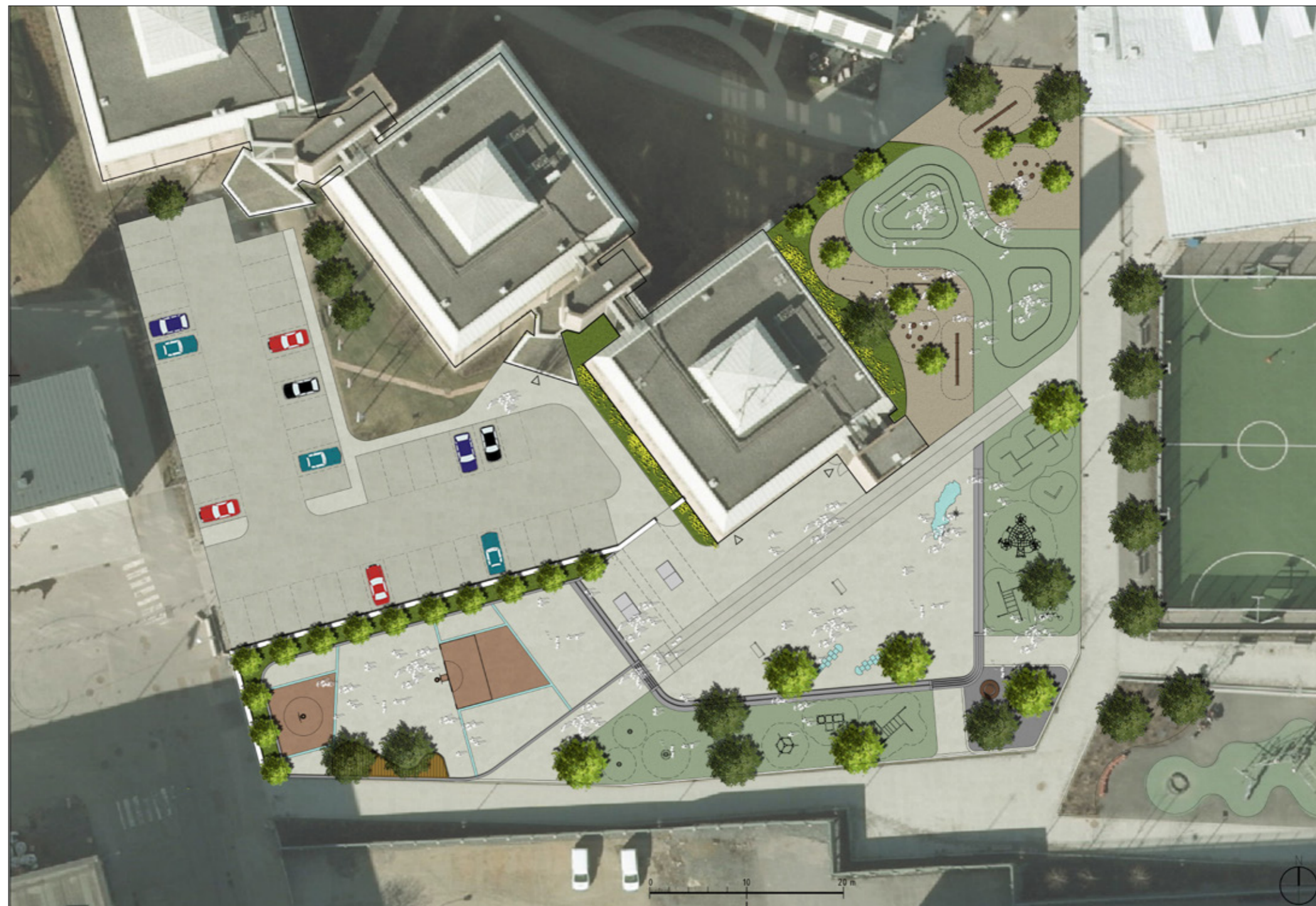
ILLUSTRATIONSPLAN

I detta förslag har vi arbetat med en öppen entréplats med funktionella ytor placerade runt denna.

Den centrala öppna ytan skall vara en samlande yta med plats för fri lek, bollspel, samlingar mm. Runt denna finns sedan bollytor, lekytor med lekredskap, sitt-/vistelseytor och ett kullandskap för aktiv lek. Se konceptplan över en schematisk illustration för användning av markytorna. En trygg och lugn zon närmast huvudentrén med sittplatser och överblick är viktig och kommer att anordnas.

Materialen skall i största möjliga mån hållas enkla, slitstarka, robusta och lättskötta. De största ytorna är tänkt som asfalt, den centrala entréytan samt bollytan, medan lekytorna är uppdelade mellan gummi-asfalt och bark. Sitt-/vistelseytor är tänkta som grus. På asfaltsyterna föreslås målning för att differentiera de olika användningsområdena samt för att skapa lite liv i ytorna.

En stor del av den befintliga parkeringen, i nordväst, bevaras medan den del som gränsar mot skolgården omorganiserar för att skapa ett större antal p-platser. På den befintliga p-ytan bevaras 24 p-platser samt att med den nya utformningen skapas 22 p-platser och en hkp-plats. Vi får då 47 parkeringsplatser mot befintliga 78. Av de befintliga 78 försvinner 31 st oavsett lösning då de är lokaliserade på det som är den minsta möjliga utbredningen av skolgården.



Illustrationsplan över den nya föreslagna utformningen

INSPIRATION



Inspirationsbilder för föreslagen utformning



INSPIRATION



Inspirationsbilder för föreslagen utformning

RÖRELSEMÖNSTER - GÅNG- OCH BILTRAFIK



Plan illustrerande rörelsemönster för bil och fotgängare

NY SKOLA KV. GODSFINKAN

HAMMARBY SJÖSTAD

ANTAL BARN PER YTENHET - (360 st)



En schematisk plan visande densiteten av barn inom föreslagen skolgård

