



§ 1106

Dnr 2014/SN 0175 61

Utökat mottagande av ensamkommande barn

Socialnämndens beslut

1. Mottagandet av ensamkommande barn utökas med 15 boendeplatser för asylsökande ensamkommande barn.
2. Förvaltningschef ges delegation att teckna överenskommelse med Migrationsverket om utökat mottagande enligt ovan.
3. Förvaltningschef ges delegation att vid behov teckna nya överenskommelser med Migrationsverket om antalet boendeplatser för ensamkommande barn med permanent uppehållstillstånd.



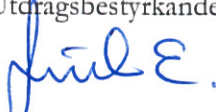
Beskrivning av ärendet

Länsstyrelsen Stockholm har den 11 november 2014 lämnat information till kommunerna om länets fördelningstal för 2015. För Tyresö kommun visar fördelningstalen på ett behov omytterligare 15 platser för asylsökande ensamkommande barn 2015. Utifrån fördelningstalen för 2015 rekommenderar socialförvaltningen att en ny överenskommelse om ytterligare 15 platser för asylsökande ensamkommande barn tecknas med Migrationsverket.

Förvaltningschef bör ges delegation att teckna överenskommelsen enligt ovan. Förvaltningschef bör också ges delegation att vid behov teckna nya överenskommelser med Migrationsverket om utökat antal boendeplatser för ensamkommande barn med permanent uppehållstillstånd.

Bilagor

Tjänsteskrivelse Utökat mottagande ensamkommande.pdf
Fördelningstal 2015 från Länsstyrelsen.pdf

| | | |
|---|---|--|
| Justerandes sign  |  | Utdragsbestyrkande  |
|---|---|--|

Tyresö kommun
Socialförvaltningen
Åsa Linge
Utredare

TJÄNSTESKRIVELSE

2014-12-08

1 (7)

Dnr 2014/SN 0175 61

Socialnämnden

Utökat mottagande av ensamkommande barn

Förslag till beslut

1. Mottagandet av ensamkommande barn utökas med 15 boendeplatser för asylsökande ensamkommande barn.
2. Förvaltningschef ges delegation att teckna överenskommelse med Migrationsverket om utökat mottagande enligt ovan.
3. Förvaltningschef ges delegation att vid behov teckna nyaöverenskommelser med Migrationsverket om antalet boendeplatser för ensamkommande barn med permanent uppehållstillstånd.

Socialförvaltningen



Åsa Danielsson
Förvaltningschef



Ansa Haapala
tf Stabschef

Sammanfattning

Länsstyrelsen Stockholm har den 11 november 2014 lämnat information till kommunerna om länets fördelningstal för 2015. För Tyresö kommun visar fördelningstalen på ett behov omytterligare 15 platser för asylsökande ensamkommande barn 2015. Utifrån fördelningstalen för 2015 rekommenderar

socialförvaltningen att en ny överenskommelse om ytterligare 15 platser för asylsökande ensamkommande barn tecknas med Migrationsverket. Förvaltningschef bör ges delegation att teckna överenskommelsen enligt ovan. Förvaltningschef bör också ges delegation att vid behov teckna nya överenskommelser med Migrationsverket om utökat antal boendeplatser för ensamkommande barn med permanent uppehållstillstånd.

Beskrivning av ärendet

Det kommer varje år barn och ungdomar utan medföljande förälder eller annan legal vårdnadshavare till Sverige för att söka asyl, s.k. ensamkommande barn. Tyresö kommun har nu gällande överenskommelser med Migrationsverket om att kommunen ska hålla nio boendeplatser tillgängliga för asylsökande ensamkommande pojkar från 15 år och 16 boendeplatser för ensamkommande barn som har fått permanent uppehållstillstånd (PUT).¹

Antalet ensamkommande barn som kommer till Sverige för att söka asyl är kraftigt ökande. Under de första tio månaderna 2014 sökte 5820 ensamkommande barn asyl i Sverige, vilket är en ökning med över 100 procent jämfört med samma period 2013. Migrationsverket bedömer att ca 8000 ensamkommande barn kommer att söka asyl i Sverige under 2015. Det innebär en kraftig uppräkning i förhållande till tidigare prognoser.²

Utifrån Migrationsverkets prognosertar Länsstyrelserna fördelningstal per län och för respektive kommun inom länet. Fördelningstalen fastställer hur många platser en kommun förväntas tillhandahålla för mottagande av asylsökande ensamkommande barn.

Länsstyrelsen Stockholm har den 11 november 2014 lämnat information till kommunerna om länets fördelningstal för 2015. För Tyresö kommun visar fördelningstalen på ett behov omytterligare 15 platser för asylsökande ensamkommande barn 2015.

¹ Överenskommelser om mottagande tecknas med Migrationsverket men det är Länsstyrelsen som, under Migrationsverkets ledning, förhandlar med respektive kommun om antalet platser för mottagandet.

² Migrationsverkets informationsbrev ”Aktuellt om ensamkommande barn och ungdomar”, november 2014”.

Mottagande av ensamkommande barn och ungdomar

I enlighet med socialtjänstlagen får det ensamkommande barnet först ett tillfälligt boende i den kommun där det ger sig till känna för en svensk myndighet, s.k. *ankomstkommun*. Migrationsverket ska därefter, så snart som möjligt, anvisa en plats i en kommun som ska ta över det långsiktiga ansvaret för barnets mottagande, boende och omsorg, s.k. *anvisningskommun*.

Anvisningskommunens ansvar gäller under såväl asylprocessen som tiden för verkställighet för de som får avslag och tiden efter beslut för de som beviljas uppehållstillstånd.

Anvisningskommunen ansvarar sammanfattningsvis för att:

- utreda barnets behov och fatta beslut om insatser och placering i lämpligt boende
- god manutses
- barnet får skolundervisning
- ge fortsatta insatser under barnets uppväxt samt för barnets integration om barnet får uppehållstillstånd. Kommunen ansvarar då även för att efterforska var barnets familjemedlemmar finns.³

Sedan en lagändring den 1 januari 2014 har Migrationsverket utökade möjligheter att anvisa kommuner ensamkommande barn.⁴ Genom lagändringen kan alla kommuner anvisas för att ta emot ensamkommande barn oavsett om kommunen har en överenskommelse med Migrationsverket om mottagande eller inte. En kommun kan inte överklaga ett beslut om anvisning. Anvisningen sker utifrån en fastställd modell för anvisning för att fördelningen mellan kommunerna ska bli så jämn som möjligt:

1. kommun till vilken barnet anses ha viss anknytning, t.ex. pga. släkting
2. kommun med överenskommelse och som anmält ledig plats
3. a) kommun utan överenskommelse
 - b) kommun med överenskommelse, där mottagandet om platser inte startat
 - c) kommun med överenskommelse, men där de överenskomna platserna är färre än kommunens fördelningstal

³ Migrationsverket: <http://www.migrationsverket.se/Andra-aktorer/Kommuner/Om-ensamkommande-barn-och-ungdomar/Olika-myndigheters-anst.html>

⁴ 3 § lag (1994:137) om mottagande av asylsökande m.fl.

4. samtliga kommuner

Med anledning av det ökande antalet ensamkommande barn har Migrationsverket under året behövt göra s.k. utvidgade anvisningar enligt steg tre och anvisningar enligt steg fyra påbörjades under november månad. Vid årsskiftet sker nollställning och utvidgad anvisning görs då återigen enligt steg tre om platserna enligt överenskommelserna är fullbelagda.⁵ Detta innebär att de kommuner som har överenskommelser om mottagande där antalet platser understiger kommunens fördelningstal för 2015 kommer att få anvisningar utanför sina överenskommelser redan i ett tidigt skede år 2015.

En boendeplats för asylsökande genererar i förlängningen behov av flerboendeplatser för ensamkommande barn som har beviljats uppehållstillstånd (s.k. PUT-platser). Under 2015 beräknas varje asylplats omsättas 1,7 gånger.⁶ Utvecklingen av antalet PUT-platser är beroende av Migrationsverkets handläggningstidsamt hur många som beviljas uppehållstillstånd. Under 2013 sökte totalt 3852 ensamkommande barn asyl i Sverige. I 67 %⁷ av de beslut som fattades i första instans under året beviljades uppehållstillstånd. Migrationsverkets genomsnittliga handläggningstid för asylärenden gällande ensamkommande barn är för närvarande 142 dagar.⁸ Den kraftiga ökningen av antalet asylsökande innebär dock att handläggningstiden troligen kommer att öka varför omsättningen av en asylplats har räknats ned från nuvarande 2,5 ggr/år till 1,7 ggr/år inför 2015.

Kommunerna kan få statlig ersättning för mottagandet. Ersättning kan ges till dess att den unge har fyllt 21 år, om beslut om insatser har fattats innan dess att den unge har fyllt 18 år. För boendeplatser inom tecknade överenskommelser med Migrationsverket, både asyl och PUT, ges dygnersättning enligt schablon, vilket är att föredra ekonomiskt för kommunerna i förhållande till övrig ej

⁵ Migrationsverkets informationsbrev "Aktuellt om ensamkommande barn och ungdomar", november 2014".

⁶ Länsstyrelsen 2014-11-11: "Reviderad information angående fördelningstal 2015 avseende mottagande av nyanlända och asylsökande ensamkommande barn" bilaga 2.

⁷ Om man endast inkluderar de barn som fick sitt asylärende prövat i Sverige, dvs exkluderar de som omfattas av Dublinförordningen och de vars ärende avskrivs, beviljades 82 % uppehållstillstånd.

⁸ Migrationsverkets informationsbrev "Aktuellt om ensamkommande barn och ungdomar november 2014".

schabloniserad ersättning (ersättning för vård och boende för kommunplacerade ensamkommande barn). Även för asylsökande ensamkommande barn som är placerade enligt SoL i hem för vård och boende (HVB) utgår schablonersättning, till skillnad mot t.ex. placering enligt LVU eller i familjehem.

Mottagandet i Tyresö kommun

Mottagandet av ensamkommande barn och unga i Tyresö kommun hanteras av socialförvaltningens individ- och familjeomsorg. Sedan den 1 september 2014 hanteras myndighetsutövningen gällande ensamkommande barn av barn- och ungdomsenheten.⁹ Vidare har kommunens boendekedja för ensamkommande barn (se nedan) förts över från mottagningsenheten till resursenheten.

För närvarande ansvarar kommunen för totalt 37 ensamkommande ungdomar, varav 13 är asylsökande. Kommunen har sedan oktober anvisats asylsökande ensamkommande barn utöver gällande överenskommelse med Migrationsverket.

Individ- och familjeomsorgens bedömning är att de som har kommit till kommunen på senare tid har ett större vårdbehov än de som har kommit tidigare, som en följd av att de nu ofta kommer direkt från krigshärjade områden.

Under asylprocessen placeras barnet/den unge i regel vid ett HVB-hem där det finns tillgång till stöd och tillsyn dygnet runt. För detta har Tyresö kommun avtal med en privat utförare, Villa Victoria Behandlingscenter AB, om nio boendeplatser.

För de som beviljas uppehållstillstånd finns det en boendekedja i kommunen med boendeformer som har varierande grader av självständighet i boendet. När uppehållstillstånd har beviljats gör socialtjänsten en individuell bedömning av barnets/den unges behov. Om omsorgsbehovet är fortsatt stort kan placering i familjehem eller fortsatt HVB-placering vara aktuellt. I annat fall finns det stödboende (enligt nuvarande lagstiftning klassat som HVB), träningsboende

⁹Barn- och ungdomsenheten är en sammanslagning av utredningsenheten för barn och unga och mottagningsenheten.

och träningslägenheter. Varje ungdom har en egen stödperson som följer den unge från det att han/hon har fått uppehållstillstånd till dess att han/hon är myndig och redo för att flytta till eget boende utan stödinsatser från socialtjänsten.

Förvaltningens bedömning

Utifrån fördelningstalen för 2015 rekommenderar socialförvaltningen att en ny överenskommelse om ytterligare 15 platser för asylsökande ensamkommande barn tecknas med Migrationsverket samt att förvaltningschefen ges delegation att teckna överenskommelsen. En utökad överenskommelse ger kommunen större möjlighet att, i möjligaste mån, förutse antalet anvisningar och tillse god beredskap för mottagandet. Det ger också kommunen bättre möjlighet till kostnadskontroll. Vidare är det ur barnperspektiv av stor vikt att kommunen har en så god beredskap som möjligt för mottagandet, vilket underlättas om antalet anvisningar utöver gällande överenskommelse kan minimeras. Socialförvaltningen anser att det är av stor vikt att överenskommelsen med Migrationsverket motsvarar det faktiska läget.

Då behovet av PUT-platser ändras löpande utifrån såväl antalet överenskomna asylplatser såsom anvisningar utanför överenskommelsen, antalet avslag/bifall och Migrationsverkets handläggningstider vore det bra om förvaltningschefen kan ges delegation att vid behov teckna nya överenskommelser med Migrationsverket om antalet boendeplatser för ensamkommande barn med permanent uppehållstillstånd. Det ger förvaltningen ökad flexibilitet att snabbt kunna anpassa överenskommelsen i förhållande till utvecklingen och därmed även större möjlighet till löpande kostnadskontroll.

Socialförvaltningens bedömning är att ett utökat mottagande om 15 asylplatser genererar behov av att rekrytera fler socialsekreterare. Ett utökat mottagande medför också behov av fler boendeplatser för såväl asylsökande ensamkommande barn som för de som har fått permanent uppehållstillstånd, PUT. Kommunens kostnader bedöms helt kunna finansieras genom den statliga ersättningen från Migrationsverket.

Det utökade antalet boendeplatser för asylsökande ensamkommande barn behöver upphandlas enligt lag (2007:1091) om offentlig upphandling. Då

behovet f.n. är akut kommer socialförvaltningen att behöva tillgodose behovet av boendeplatser genom att anlita privata utförare även under upphandlingsprocessen. Tilläggsavtal med den nuvarande leverantören kan komma att bli aktuellt likväl som direktupphandling av boendeplatser hos andra leverantörer.

Gällande boendeplatser för ensamkommande barn med PUT behöver kommunens boendekedja för målgruppen byggas ut. Det finns behov av fler familjehem, lokal och personal för stödboende samt fler träningslägenheter. Planering gällande utbyggnad av boendekedjan pågår.

Vidare genererar ett utökat mottagande behov av fler skolplatser, främst inom gymnasieskolan. Utvecklingsförvaltningen och barn- och utbildningsförvaltningen har informerats om ärendet.



Till kommunstyrelseordförande
och kommunchefer i Stockholms län

Reviderad information angående fördelningstal 2015 avseende mottagande av nyanlända och ensamkommande asylsökande barn

Den 17 oktober skickade Länsstyrelsen ett informationsbrev till länets kommuner avseende det prognostiserade behov av mottagande av nyanlända och ensamkommande barn 2015 utifrån Migrationsverkets juliprognos. Detta är i all väsentlighet en upprepning av det brevet, med en revidering av tidigare Bilaga 1, med anledning av att Migrationsverket överlämnade sin höstprognos till regeringen den 4 november. Prognosen redovisar en betydande ökning av antalet asylsökande ensamkommande barn. Länsstyrelsen har till följd av det förhöjda platsbehovet tagit fram nya länsvisa och kommunala fördelningstal för ensamkommande barn. (Fördelningen avseende nyanlända har inte reviderats för 2015). De nya fördelningstalen, för ensamkommande barn för samtliga kommuner i länet samt fördelningstalen för anvisningsbara platser för nyanlända redovisas "BILAGA 1 ny".

Under 2015 förväntas Stockholms län ta emot 2508 nyanlända och andra skyddsbehövande *på anvisning* från Migrationsverket och Arbetsförmedlingen, vilket kan jämföras med 2014 års länstal på 680 platser. Behovet av platser i länet för asylsökande ensamkommande barn har ökat från årets 287 till 895 år 2015. Det totala mottagandet för Stockholms län, inklusive dem som bosätter sig på egen hand prognostiseras till 11402 individer. (Dock har det prognostiserade totala mottagandet de senaste åren slagit fel och varit betydligt högre än det faktiska mottagandet.)

En stor utmaning i länet är den höga egenbosättningen som ger ett mycket ojämnt mottagande i länet. Framför allt är situationen i Södertälje alltför mycket ansträngd – egenbosättningen ger ett *mycket högt* mottagande per capita jämfört med andra kommuner i länet.

Det är mycket positivt att många kommuner i länet har ökat sitt mottagande på anvisning. 2012 mottogs 73 individer och till och med oktober i år har 264 individer fått ett erbjudande om anvisning till en bostad i en kommun i länet.

Det fördelningstal per kommun för 2015 som Länsstyrelsen i Stockholm har arbetat fram, *bilaga 1 ny*, baseras på:

- Migrationsverkets senaste prognos som lämnades till regeringen i november 2014,



- för nyanlända: Arbetsförmedlingens fastställda länstal för 2015 (länsvis fördelning av det nationella behovet av mottagande av nyanlända och andra skyddsbehövande, vilket även omfattar mottagande av kvotflyktingar).
- för asylsökande ensamkommande barn: platsbehovet fördelat per län som lämnades till länsstyrelserna i november 2014.

2015 års fördelningstal baseras på den gemensamma regionala fördelningsmodell som tagits fram i samråd med kommunerna 2010 och därefter kommunicerats årligen, med syfte att uppnå ett likvärdigt åtagande och en jämnare fördelning av mottagandet mellan kommuner i Stockholms län. Fördelningen är viktad mot följande variabler och statistik:

- andel invånare i länet (befolkningsmängd per 30 juni 2014, SCB),
- andel utrikesfödda, vilket speglar invandrade över tid, oavsett skäl för invandring (utrikesfödda per 30 juni 2014, SCB),
- andel av de inflyttade från utlandet senaste året (juli 2013- juni 2014, SCB),
- andel mottagna med permanent uppehållstillstånd per 1000 invånare, 3-års snitt, vilket speglar flyktingmottagandet över tid (juli 2011-juni 2014, Migrationsverket).

Migrationsverket har sedan den 1 januari 2014 utvidgade möjligheter att anvisa kommuner att ta emot asylsökande ensamkommande barn. Genom lagändringen kan Migrationsverket anvisa barn till kommuner utanför överenskomna platser. För att framledes i möjligaste mån undvika att barn anvisas utanför överenskomna platser behöver så många kommuner som möjligt ha tecknat nya överenskommelser och öppnat de platser som de är tilldelade i fördelningstalen för 2015 redan vid årets början. Bifogat finns ett informationsbrev som specifikt avser mottagandet av ensamkommande barn, läget, processerna och Länsstyrelsens planerade arbete för nya överenskommelser inför 2015, *bilaga 2*.

Planerade aktiviteter avseende arbetet med nya överenskommelser inför 2015

- 24 oktober: information på KSL (genomfört)
- 17 november: Länsstyrelsen och Migrationsverket bjuder in till ett fördjupat seminarium om läget kring ensamkommande barn och överenskommelsearbetet inför 2015. Inbjudan sändes ut till kontaktpersoner för överenskommelserna i kommunerna den 20 oktober.
- 19 november: Landshövdingen bjuder in kommunstyrelseordförande och kommunchefer samt KSL för dialog och information. Inbjudan skickades ut den 15 oktober.
- 20 november: det Regionala samrådet för etablerings- och flyktingfrågor håller en bosättningsdag med syfte att förbättra processer för nyanländas bosättning i länet. Information och anmälan:
<http://www.lansstyrelsen.se/stockholm/Sv/kalender/2014/Pages/stockholms-lans-bosattningsdag.aspx>



Datum
2014-11-10

Diariumnummer
851-37442-2014

Länstyrelsen
Stockholm

- november-december: kontakt mellan respektive kommun och Länstyrelsen utifrån förfrågan som skickas ut under perioden till kommunerna om nya överenskommelser.

För frågor kring fördelningstal samt överenskommelser kontakta respektive utvecklingsledare på Länstyrelsen:

Ensamkommande barn: amir.hashemi-nik@lansstyrelsen.se, 010-223 16 76
Nyanlända: annelie.rostedt@lansstyrelsen.se, 010-223 16 75

Med vänlig hälsning

Mats Hedenström
Tillväxtdirektör

Birgitta Hart Carpenter
Enhetschef

(Detta brev har även skickats för kännedom per epost till länsstyrelsens kontaktpersoner för överenskommelser om mottagande av nyanlända och ensamkommande barn.)



BILAGA 1

Kommunfördelning utökat behov av platser 2015 (2014-11-07) Ensamkommande barn

Ensamkommande Barn

| Kommun | Fördelningstal 2015 | Nuvarande överenskommelser* | Behov av nya platser 2015 |
|------------------------|------------------------|--------------------------------|------------------------------|
| Botkyrka | 22 | 9 | 13 |
| Danderyd | 19 | 8 | 11 |
| Ekerö | 17 | 5 | 12 |
| Haninge | 35 | 12 | 23 |
| Huddinge | 42 | 14 | 28 |
| Järfälla | 24 | 7 | 17 |
| Lidingö | 24 | 9 | 15 |
| Nacka | 48 | 15 | 33 |
| Norrtälje | 30 | 10 | 20 |
| Nykvarn | 9 | 5 | 4 |
| Nynäshamn | 16 | 6 | 10 |
| Salem | 11 | 6 | 5 |
| Sigtuna | 17 | 20 | -3 |
| Sollentuna | 30 | 11 | 19 |
| Solna | 33 | 0 | 33 |
| Stockholm | 335 | 75 | 260 |
| Sundbyberg | 13 | 6 | 7 |
| Södertälje | 0 | 0 | 0 |
| Tyresö | 24 | 9 | 15 |
| Täby | 38 | 12 | 26 |
| Upplands Väsby | 20 | 8 | 12 |
| Upplands-Bro | 13 | 6 | 7 |
| Vallentuna | 20 | 3 | 17 |
| Vaxholm | 10 | 5 | 5 |
| Värmdö | 23 | 9 | 14 |
| Österåker | 23 | 9 | 14 |
| Total för länet | 895 | 279 | 616 |

* Gällande överenskommelser samt underskrivna överenskommelser som träder i kraft under perioden okt. 2014 – jan. 2015.



Kommunfördelning utökat behov av anvisningsbara platser 2015 (2014-10-20)

Nyanlända

Nyanlända

| Kommun | Anvisningsbara platser enligt nuvarande överenskommelse (anger år nuvarande ök tecknats) | Fördelningstal anvisningsbara platser 2015 | Differens nuvarande överenskommelse och fördelningstal 2015 |
|------------------------|--|--|---|
| Botkyrka | 22 (2013) | 58 | 36 |
| Danderyd | 25 (2011) | 48 | 23 |
| Ekerö | 20 (2011) | 40 | 20 |
| Haninge | 20 (2013)* | 98 | 78 |
| Huddinge | 44 (2014) | 118 | 74 |
| Järfälla | 10 (2013)* | 62 | 52 |
| Lidingö | 50 (2014) | 64 | 14 |
| Nacka | 40 (2014) | 139 | 99 |
| Norrtälje | 25 (2013) | 81 | 56 |
| Nykvarn | 10 (2013) | 15 | 5 |
| Nynäshamn | 15 (2013) | 39 | 24 |
| Salem | 15 (2012) | 21 | 6 |
| Sigtuna | 5 (2014) | 40 | 35 |
| Sollentuna | 32 (2014) | 84 | 52 |
| Solna | 0 (2011)* | 92 | 92 |
| Stockholm | 0 (2013)* | 1045 | 1045 |
| Sundbyberg | 7 (2013)* | 27 | 20 |
| Södertälje | 0 (2013) | 0 | 0 |
| Tyresö | 30 (2013) | 65 | 35 |
| Täby | 30 (2011) | 106 | 76 |
| Upplands Väsby | 15 (2013) | 52 | 37 |
| Upplands-Bro | 15 (2013) | 28 | 13 |
| Vallentuna | 15 (2013) | 49 | 34 |
| Vaxholm | 0** | 17 | 17 |
| Värmdö | 22 (2014) | 60 | 38 |
| Österåker | 30 (2011) | 60 | 30 |
| Total för länet | 519 | 2508 | 2013 |

* Pågår förhandlingar om ny överenskommelse

** Vaxholm har en ÖK på 15 platser 2014. Överenskommelsen är uppsagd per 31/12-2014.



Prognostiserat totalt mottagande: personer med uppehållstillstånd boendes i kommunen, inklusive ensamkommande barn, utifrån Arbetsförmedlingens länstal för 2015: (11402 personer)

| Kommun | Mottagna 3 års snitt/1000 invånare | Mottagna juli 2013 – juni 2014/1000 invånare | Antal mottagna – aug 2014 (MIV statistik 14-10-01) | Mottagna 1 januari – sista augusti 2014/1000 inv. | Prognostiserat mottagande 2015 per kommun av 11 402 personer** (Motsvarande mottagande per augusti 2014 års) |
|------------------------|------------------------------------|--|--|---|--|
| Botkyrka | 3,36 | 4,96 | 273 | 3,09 | 804 |
| Danderyd | 0,55 | 0,87 | 30 | 0,93 | 88 |
| Ekerö | 0,82 | 0,34 | 13 | 0,49 | 38 |
| Haninge | 1,41 | 0,81 | 102 | 1,24 | 301 |
| Huddinge | 1,36 | 0,97 | 136 | 1,31 | 401 |
| Järfälla | 3,21 | 2,08 | 174 | 2,49 | 513 |
| Lidingö | 0,76 | 0,62 | 41 | 0,90 | 121 |
| Nacka | 0,64 | 0,44 | 60 | 0,63 | 176 |
| Norrtälje | 0,98 | 0,86 | 65 | 1,14 | 191 |
| Nykvarn | 0,52 | 0,10 | 6 | 0,62 | 18 |
| Nynäshamn | 0,93 | 0,41 | 15 | 0,56 | 44 |
| Salem | 1,56 | 1,31 | 23 | 1,43 | 68 |
| Sigtuna | 2,39 | 2,24 | 132 | 3,02 | 383 |
| Sollentuna | 1,49 | 0,84 | 88 | 1,28 | 259 |
| Solna | 1,00 | 0,59 | 62 | 0,84 | 182 |
| Stockholm | 1,67 | 1,05 | 1288 | 1,42 | 3789 |
| Sundbyberg | 3,89 | 3,10 | 178 | 4,12 | 525 |
| Södertälje | 9,61 | 7,93 | 890 | 9,17 | 2619 |
| Tyresö | 0,89 | 0,58 | 28 | 0,62 | 82 |
| Täby | 0,47 | 0,66 | 47 | 0,70 | 138 |
| Upplands Väsby | 1,50 | 0,96 | 71 | 1,70 | 209 |
| Upplands-Bro | 2,22 | 2,11 | 70 | 2,79 | 206 |
| Vallentuna | 0,67 | 0,28 | 13 | 0,41 | 38 |
| Vaxholm | 0,09 | 0,00 | 0 | 0 | 0 |
| Värmdö | 0,69 | 0,65 | 37 | 0,92 | 109 |
| Österåker | 0,60 | 0,66 | 34 | 0,83 | 100 |
| Total för länet | | | 3876* | | 11402** |

* Det reviderade länstalet för 2014 är 9920 för Stockholms län. Det faktiska mottagandet är lägre än prognosen. Per augusti skulle Stockholm ha tagit emot 6613 individer, men har tagit emot 3876 individer totalt. D.v.s. 58 % av prognostiserat mottagande. Det är framförallt andelen egenbosatta som är betydligt lägre än förväntat.

** Om förhållanden för prognosen för länet 2015 motsvarar antalet situationen augusti 2014, ligger siffrorna



Länsstyrelsen
Stockholm

42 % för högt.

Diarienummer

851-37442-2014

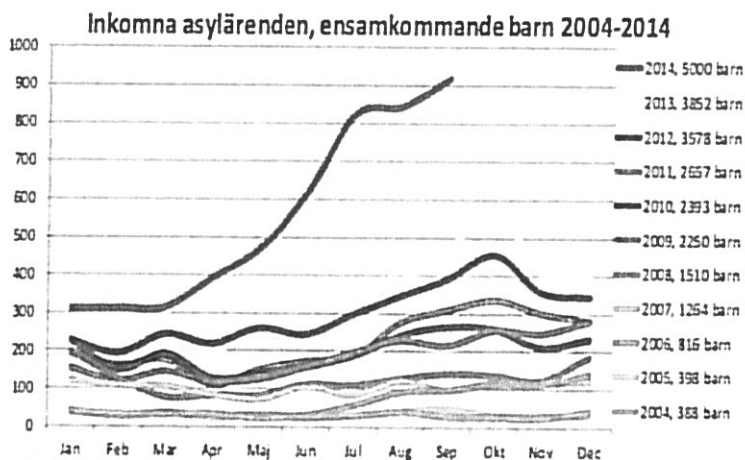


Enheten för arbetsmarknads-
och rättighetsfrågor

BILAGA 2 ny

Information om anvisningar av asylsökande ensamkommande barn samt överenskommelsearbetet inför 2015

År 2014 har präglats av ett högt inresande av asylsökande ensamkommande barn till Sverige. Till och med sista september, hade 5 000 ensamkommande barn sökt asyl i Sverige, över 100 procent högre än motsvarande period 2013.



Källa www.migrationsverket.se

Detta har medfört att Migrationsverket under hela året har varit tvungen att göra så kallade utvidgade anvisningar enligt lagändringen som trädde i kraft vid årsskiftet. Ändringen i lagen (1994:137) om mottagande av asylsökande m.fl. syftar till att få en jämnare fördelning av mottagande av ensamkommande barn bland landets samtliga kommuner. Lagändringen innebär att barn kan anvisas till samtliga kommuner, oavsett om kommunen har en överenskommelse om att ta emot ensamkommande barn eller inte.

Det är två faktorer som styr hur Migrationsverkets modell för de utvidgade möjligheterna till anvisning används:

1. Fördelningstal – Fördelningstalen fastställer hur många platser en kommun förväntas tillhandahålla för mottagande av asylsökande ensamkommande barn. Ett golv på 4 asylplatser per kommun har beslutats. Fördelningstalen tas i ett första skede fram per län och fördelas sedan på kommunnivå av Länsstyrelserna. Talen är baserade på Migrationsverkets prognoser, utifrån vilka Migrationsverket gör en "platsbeställning" till Länsstyrelsen.
2. Principer för anvisning (stegmodell) – Principerna/stegmodellen slår fast i vilken turordning Migrationsverket beslutat anvisa barn till kommuner (se faktarutan på sista sidan), där anvisningar sker utanför överenskommelser.

Datum
2014-11-10

Beteckning
851-37442-2014

Som en följd av såväl den mycket kraftiga ökning av antalet ensamkommande barn som att få lediga överenskomna asylplatser rapporterats in, var de utvidgade anvisningsmöjligheterna enligt steg 3 slut kring månadsskiftet oktober/november, varvid steg 4 aktualiserats. För en förklaring av de olika stegen, se faktarutan på sista sidan.

Migrationsverket kommer per den 1 januari 2015 att "nollställa" stegmodellen, vilket innebär att anvisningar enligt steg 3 kan börja om på nytt för år 2015, om tillgängliga asylplatser enligt överenskommelse är fullbelagda. För att i möjligaste mån undvika att barn anvisas utanför överenskomna platser behöver så många kommuner som möjligt ha nya överenskommelser för 2015 samt "öppnat/startat" platserna redan vid årets början.

Vi vill göra er uppmärksamma på att Migrationsverket i den nya prognosen som levererades den 4 november, beräknar att en plats omsätts 1,7 gånger per år under 2015 (omsättningstakten är beroende av Migrationsverkets handläggningstider). Detta innebär i praktiken att antalet anvisade barn per asylplats minskar från årets 2,5 barn per plats till 1,7 barn per plats år 2015.

Specificering av behovet av asylplatser i landet fördelat på ålder och kön

- Cirka 5 procent för barn till och med 12 år (tillgängligt idag 1,4 %)
- Cirka 40 procent för barn 13 – 15 år, (tillgängligt idag 31,5 %) varav
 - cirka 5 procent för flickor, med eller utan egna barn (tillgängligt idag 1,15 %)
- Cirka 55 procent för barn 16 - 17 år, (tillgängligt idag 67 %) varav
 - cirka 5 procent för flickor, med eller utan egna barn (tillgängligt idag 1,7 %)

Länsstyrelsen vill därför uppmärksamma kommunerna på att behovet av platser för de yngre barnen och för flickor är stort.

Arbetet med överenskommelser inför 2015

Som beskrivs i detta informationsbrev, är läget i mottagningssystemet ansträngt. Många kommuner förväntas skriva upp sina överenskommelser om asylplatser enligt nya fördelningstalen under de kommande månaderna. En följd av detta kan bli att de kommuner som inte skriver upp sina asylplatser (till motsvarande fördelningstal) innan årsskiftet, kommer att få anvisningar utanför överenskommelsen tidigt under 2015.

Länsstyrelsen i Stockholm kommer under kommande veckor att förbereda utkast på överenskommelser om asylplatser för kommunerna. Länsstyrelsen rekommenderar att snarast möjligt skriva upp asylplatser enligt fördelningstalen. Nedan följer beskrivning av höstens informationstillfällen samt arbetet med överenskommelser.

Datum
2014-11-10

Beteckning
851-37442-2014

| Planerade aktiviteter hösten 2014 | |
|--|--|
| 20 oktober: | Fördelningstal och informationsbrev skickades ut till samtliga Stockholms kommuner. |
| 24 oktober | Länsstyrelsen informerar på KSL kommunchefsmöte. |
| 10-11 november: | Reviderade fördelningstal skickas ut till samtliga kommuner i Stockholms län – med anledning av Migrationsverkets höstprognos som anger ett betydande ökat behov av anvisningsbara platser för ensamkommande barn. |
| 17 november: | Informationsmöte EKB – Länsstyrelsen i samarbete med Migrationsverket anordnar ett informationsmöte med fokus på situationen kring överenskommelserna avseende ensamkommande barn och det rådande läget under hösten. Inbjudan kommer inom kort till kommunernas kontaktpersoner för överenskommelsearbetet. Boka av 13:30 till 15:30. |
| 19 november: | Landshövdingen bjuder in kommunstyrelseordförande och kommunchefer till Tessinska palatset för att redogöra för situationen och arbetet med flyktingmottagandet. |
| oktober/november: | Baserat på fördelningstalen bereds ett utkast på överenskommelse om asylplatser för länets kommuner. Dessa skickas till kommunerna i oktober/november. |
| 10 december: | För att överenskommelsen ska träda i kraft 1 januari 2015, behöver undertecknad överenskommelse i tre exemplar inkomma Migrationsverket senast 10 december. |

Frågor hänvisas till amir.hashemi-nik@lansstyrelsen.se, 010-223 16 76.

Datum
2014-11-10

Beteckning
851-37442-2014

Faktaruta

Anvisningsprinciper/Stegmodell

När ett ensamkommande barn anländer till Sverige och ansöker om asyl får barnet i enlighet med socialtjänstlagen ett tillfälligt boende i den kommun där det ger sig till känna för svensk myndighet. Migrationsverket ska så snart som möjligt efter det att barnet ansökt om asyl, anvisa en kommun som ska ta över det långsiktiga ansvaret för barnets boende och omsorg (anvisningskommun).

Vad är en anvisning

En anvisning innebär att Migrationsverket beslutar att utse en kommun till vistelsekommun enligt socialtjänstlagen. Det kan vara en kommun med eller utan en överenskommelse om mottagande av asylsökande ensamkommande barn. Anvisningen sker utifrån en fastställd modell för anvisning. En kommun kan inte överklaga ett beslut om anvisning.

Modell för anvisning

Migrationsverket lämnar prognoser till regeringen. I prognoserna finns det bland annat med en uppskattning över hur många ensamkommande barn som årligen kommer att ansöka om asyl i Sverige. Baserat på prognosen gör verket en beräkning av hur många boendeplatser som behövs i kommunerna för asylsökande ensamkommande barn.

För att skapa en jämn fördelning över landet har det tagits fram en modell för hur platserna ska fördelas mellan länen. Faktorer som styr fördelningen av platser är kommunens folkmängd, tidigare mottagande av ensamkommande barn, tidigare flyktingmottagande (vuxna och barn i familj) samt antal boendedygn för asylsökande på kommun- och länsnivå.

Därefter kan respektive länsstyrelse fördela sitt länsfördelningstal på länets kommuner baserat på regionalt skiftande variabler.

Steg för steg hur anvisning av kommun sker

Migrationsverket anvisar en kommun som ska ansvara för barnets boende och omsorg i det första av nedanstående fyra steg som är möjligt.

Steg 1. I första hand anvisar Migrationsverket en kommun där barnet har eller anses ha en viss anknytning. Det kan till exempel vara att barnet har släktingar som bor i kommunen.

Steg 2. Saknar barnet anknytning till en viss kommun, anvisar Migrationsverket istället en kommun som har en överenskommelse om mottagande och som har en tillgänglig och ledig plats.

Steg 3. Om barnet saknar anknytning till en kommun och om det inte finns en kommun som har en ledig plats enligt överenskommelse om mottagande, sker en anvisning till:

- a) kommun som saknar överenskommelse om mottagande
- b) kommun som har en överenskommelse men som inte har påbörjat mottagandet ännu
- c) kommun med överenskommelse som gäller för färre platser än kommunens fördelningstal

Steg 4. Om det kommer många fler barn till Sverige än beräknat så kan det bli aktuellt att anvisa enligt steg fyra, det vill säga till alla kommuner i Sverige. Då anvisar Migrationsverket en kommun som ska ansvara för barnets boende och omsorg i tur och ordning utifrån kommunens folkmängd.

Källa www.migrationsverket.se



Datum 2014-12-17
Tid 18:30–19:35
Plats Myggdalen plan 1 kommunhuset

Beslutande Se närvarolista


Övriga deltagare Se närvarolista

Justeringens plats
och tid 2014-12-19 kl 15:30

Paragrafer 1105 - 1112
2029 - 2032

Sekreterare 
Anita Lindbohm

Ordförande 
Andreas Jonsson

Justerande 
Carl-Johan Karlson

ANSLAG / BEVIS

Protokollet är justerat. Justeringen har tillkännagivits genom anslag.

Organ Socialnämnden
Sammanträdesdatum 2014-12-17
Datum då anslaget sätts upp 2015-01-12
Datum då anslaget tas ned
Förvaringsplats för protokollet Socialförvaltningens arkiv

Underskrift 
Anita Lindbohm

| | |
|--|--------------------|
| | |
| | Utdragsbestyrkande |

Närvarolista

Beslutande



Andreas Jonsson (M)
Nomi Lind (FP)
Tony Thorén (FP), § 2029
Carl-Johan Karlson (S)
Gerd Dufberg (M)
Mats Fält (M)
Gunilla Lovén (M)
Åsa Perman (FP)
Anna Lund (KD)
Lars Owe Larsson (C)
Barbro Rådberg (S)
Peter Söderlund (MP), §§ 2030-2032, 1105-1112

Ersättare

Sonja Gustafsson (M)
Birgitta Soccorsi (M)
Peter Freij (M)
Tony Thorén (FP), §§ 2030-2032, 1105-1112

Övriga

Anita Lindbohm, Sekreterare, Socialförvaltningen
Åsa Danielsson, Förvaltningschef, Socialförvaltningen
Ansa Haapala, Stabschef, Socialförvaltningen
Sara Strandberg, Avdelningschef, Socialförvaltningen, §§ 2029, 1105-1112
Stig Jönsson, Avdelningschef, Socialförvaltningen, §§ 1105-1112
Auli Metsänsalo, Avdelningschef, Socialförvaltningen, §§ 1105-1112
Ann-Kristin Olovsson, Avdelningschef, Socialförvaltningen, §§ 1105-1112
Catrin Ullbrand, Chef kvalitetsenheten, Medborgarfokus, § 1105
Linda Vikman, Kvalitetscontroller, Medborgarfokus, § 1105

| | | | |
|---|---|--|--------------------|
| Justerandes sign  |  | | Utdragsbestyrkande |
|---|---|--|--------------------|

Frånvarande

Ann Sandin Lindgren (S)

Emelie Eklånge (KD)

Nicklas Manns (M)

Bertil Johansson (S)

Thomas Martinsson (S)

Tom Nilstierna (MP)

Lena Hedström (V)

Justerandes sign



Utdragsbestyrkande