



## Detaljbudget för kommunstyrelsen och kommunfullmäktige m.fl. för 2015

### Förslag till beslut

Detaljbudget för kommunstyrelsen och kommunfullmäktige m.fl. för 2015 antas

### Beslutsnivå

Kommunstyrelsen

### Bakgrund

Kommunstyrelsen har, vid sitt sammanträde i februari 2015, antagit tidplan och förutsättningar för budget- och uppföljningsprocessen för 2015. Detaljbudgeten för kommunstyrelsen och kommunfullmäktige m.fl. är en del i denna process.

### Ärendebeskrivning

Detaljbudgeten omfattar den ekonomiska planeringen för 2015 samt den övergripande verksamhetsplaneringen inom verksamheterna. De uppdrag som kommunfullmäktige gett kommunstyrelsen ska finansieras inom budgetram eller med därför särskilt avsatta medel.

### Bedömning

Detaljbudget för kommunstyrelsen och kommunfullmäktige m.fl. föreslås antas.

### Ekonomiska konsekvenser

Verksamheten inom kommunstyrelsen och kommunfullmäktige m.fl. ska finansieras inom budgetram.

### Konsekvenser för miljön

Detaljbudgeten omfattar övergripande riktlinjer för verksamhetsuppföljning av de av kommunfullmäktige beslutade inriktningsmålen, vilket bland annat avser utvecklingen mot en hållbar kommun.

### Konsekvenser för medborgarna

Ärendet tydliggör verksamheten samt riktlinjerna för ekonomisk uppföljning och verksamhetsuppföljning inom kommunstyrelsens och kommunfullmäktiges område, vilket kan bidra till att tydliggöra dessa processer liksom verksamheten inom dessa



områden för medborgarna.

### Konsekvenser för barn

Detaljbudgeten bedöms inte medföra några särskilda konsekvenser för barn, utöver de som har identifierats för medborgare i övrigt ovan.

### Ärendets beredning

Ärendet har beretts av sektorerna för ekonomi och uppföljning samt administration, ledning och service.

### Handlingar i ärendet

Nr	Handling	Bilaggs/Bilaggs ej
1	Detaljbudget för kommunstyrelsen och kommunfullmäktige m.fl. för 2015	Bilaggs

Stellan Folkesson  
Kommundirektör

Frida Ragnarsson  
Sektorschef administration

# Detaljbudget för kommunstyrelsen och kommunfullmäktige m fl 2015

## Kommunstyrelsen

Kommunstyrelsen är kommunfullmäktiges beredande organ och ansvarar för att fullmäktiges beslut genomförs och utvärderas. Till kommunstyrelsens viktigaste uppgifter hör att:

- Leda och samordna arbetet inom kommunen
- Ansvara för kommunens ekonomi och leda budgetarbetet
- Ha uppsikt över nämnder och kommunala bolag

Kommunstyrelsen har det övergripande ansvaret för att de mål och riktlinjer som kommunfullmäktige har beslutat om följs upp och för att den löpande förvaltningen i kommunen sköts effektivt och ekonomiskt.

## Värmdö kommuns storsystem

Storsystemet i Värmdö kommun baseras på en process där kommunfullmäktige har angivit den övergripande politiska inriktningen för kommunens verksamhet, vilket därefter konkretiseras av kommunstyrelsen och respektive nämnd inom dess ansvarsområde.

### Vision 2030

År 2009 antog kommunfullmäktige Vision 2030 – skärgårdens mötesplats, som är utgångspunkten i den politiska styrningen inom Värmdö kommun. Visionen behandlar hållbar utveckling ur ett ekologiskt, ekonomiskt och socialt perspektiv utifrån fem teman:

- Vi möter framtiden
- Naturens lugn möter ett pulserande lokalt samhälle
- Vi möter varandra med öppenhet och delaktighet
- Morgondagens företagande möter ett anrikt kulturarv
- Värmdö möter Stockholm, Sverige och världen

### Inriktningsmål

Kommunfullmäktige antar för varje mandatperiod ett antal inriktningsmål. För innevarande mandatperiod har följande inriktningsmål antagits.

### En hållbar kommun

Vi ska ge förutsättningarna att utveckla Värmdö kommun, så att en omställning till en mer hållbar livsstil kan underlättas. Vi vill skapa ett modernt samhälle som i alla aspekter är ekologiskt, ekonomiskt och socialt hållbart för generationer framåt.

Värmdö kommun ska vara attraktiv och berikande att vistas och arbeta i. Vi vill erbjuda en livskraftig skärgårdskommun där naturens lugn möter pulserande lokala samhällen, där vårt kulturarv tas tillvara.

### Inflytande och dialog

Demokrati och brukares påverkan i Värmdö kommun ska utvecklas och därmed ge ett ökat inflytande, bland annat genom olika former av dialoger, möjlighet till medborgarförslag samt att ställa frågor när kommunfullmäktige sammanträder.

Ungdomars och unga vuxnas inflytande ska öka och följas upp. Mellan kommunen och olika intressegrupper ska samverkan vara stark och förbättras kontinuerligt.

### **Omsorg och trygghet**

I Värmdö kommun ska social hållbarhet vara grunden för medborgarnas trygghet och välfärd. Utsatta personer och grupper ska stöttas på bästa möjliga sätt. Värmdö kommun ska i sina verksamheter och tjänsteskrivelser beakta ett barnperspektiv.

Personer som omfattas av kommunens omsorg ska erbjudas möjlighet till förebyggande hälso- och friskvård. Alla omsorgsalternativ i Värmdö ska alltid hålla hög kvalitet och anpassas efter individuella önskemål.

Värmdö ska vara en attraktiv kommun för boende, studerande och besökare där alla, oavsett kön, ålder, funktionshinder, etnisk tillhörighet, religion eller sexuell läggning ska känna sig trygga och säkra.

### **Livslångt lärande för livet och arbetslivet**

Alla Värmdös invånare, oavsett ålder, ska erbjudas möjligheter till livslångt lärande i de inriktningar de själva önskar. Värmdö kommun ska stimulera sina medborgare till att höja och utveckla sin kompetens, i förhållande till arbetsmarknaden, för att stärka sina möjligheter till ett rikt arbetsliv.

Eleverna ska erbjudas en kreativ skola som skapar bra förutsättningar för lärande, med utbildningar av hög kvalitet. En skola som uppmuntrar till aktiv rörelse, kritiskt tänkande och ger en stark kunskapsbas.

### **Ledarskap och medarbetarskap**

Medborgarnas behov, statens krav i lagar och förordningar samt de kommunala styrdokumenterna är grunden för vårt uppdrag.

Politiker, chefer, ledare och medarbetare ska ges bästa möjliga förutsättningar för att skapa en gemensam kultur som inger mod, öppenhet och engagemang. Det i sin tur möjliggör för ständiga förbättringar. Ett tydligt och moget ledarskap utgör också en viktig grund för en organisation i ständig utveckling.

Värmdö kommuns personal, vår viktigaste resurs, förverkligar kommunens mål och utvecklar verksamheter. Medarbetarna ska få ett aktivt och bra stöd från chefer och ledare för att de ska kunna uppnå ett engagerat och delaktigt medarbetarskap i en god och utvecklande arbetsmiljö. Värmdöborna kan därmed få bästa möjliga service och goda insatser i livets alla skeden.

### **Resurshushållning**

Politiker, chefer, ledare och medarbetare ska gemensamt ansvara för effektiva arbetssätt samt utveckla smarta och kvalitetssäkrade rutiner med löpande uppföljning. De ska också tillsammans se till att kommunens resurser utnyttjas så effektivt som möjligt.

Kommunen ska ha en ekonomi i balans och en tydlig ekonomisk styrning som möjliggör minskad upplåning, med lägsta möjliga skatter och avgifter för Värmdöborna, med bibehållen god kvalitet i välfärd och omsorg. Kommunen ska även följa direktiv om cirkulär ekonomi för EU.

Värmdö kommuns naturresurser utgör livsförutsättningarna för människor, djur och växter och kommande generationers möjlighet att nyttja dessa naturresurser och ska ligga till grund för dagens beslut för en hållbar tillväxt med mindre negativ miljöpåverkan.

## Omvärldsanalys

Verksamheten inom Värmdö kommun påverkas även av yttre omständigheter, som exempelvis samhällsekonomisk utveckling, befolkningsutveckling samt regionala och nationella politiska beslut.

### Infrastruktur

Ett flertal större infrastrukturprojekt planeras i regionen av stor betydelse för Värmdö kommun. Kommunen har deltagit i planeringen av flertalet regionala infrastrukturprojekt, för att bevaka kommunens och invånarnas intressen.

Projekten, som exempelvis uppförandet av en ny Skurubro, kan på kort sikt påverka möjligheterna till pendling från kommunen.

Ett av regionens största projekt, ombyggnationen av Slussen, har direkt påverkan för Värmdö kommun. Det kommer under byggtiden periodvis vara låg framkomlighet, företrädesvis för bilpendlare, inom området. Oklarheter kvarstår i nuläget kring uppförandet av en ny bussterminal för Nacka- och Värmdöbussarna i Katarinaberget.

Arbetet med utbyggnad av tunnelbanenätet fortgår, bland annat till Nacka. Tunnelbanans blå linje ska förlängas från Kungsträdgården till Nacka C med fyra mellanliggande stationer; Sofia, Hammarby kanal, Sickla och Järla. Under våren 2015 kommer samråd om tunnelbaneupp gångarna att genomföras. Utbyggnaden är en förutsättning för att möjliggöra en fortsatt utbyggnad av bostäder och arbetsplatser. Värmdö kommun har deltagit i projektet i ett tidigare skede i syfte att säkerställa en fortsatt kapacitetsstark busstrafik till Värmdö.

Trafikverket planerar att uppföra en ny Skurubro för att förbättra framkomligheten och trafiksäkerheten över bron samt säkerställa den framtida trafikförsörjningen av Nacka och Värmdö. Projektets genomförande har justerats och byggstart planeras till år 2018. Byggtiden för den nya bron planeras till tre år, varefter renovering av de båda befintliga broarna över Skurusundet ska påbörjas. Byggnationen ska delvis finansieras med brukaravgifter.

### Befolkningsutveckling

Värmdö kommun har, sedan rekordåren med en tillväxttakt på drygt tre procent per år, haft en folkökning på cirka 500 invånare per år. Under 2014 har befolkningstillväxten ökat i större grad, vilket kan tänkas hänga samman med en högre byggnadstakt.

Värmdö kommun har bra tillväxtförutsättningar då regionen är attraktiv för unga barnfamiljer, kommunen har hög sysselsättningsgrad och närhet till natur och skärgård vilket lockar allt fler. Restiderna från Värmdö kommun till city har förlängts mindre än i övriga länet. Omfattande byggnadsplaner i centrala och kollektivtrafiknära lägen bedöms vara ytterligare positiva faktorer för en fortsatt befolkningstillväxt i Värmdö. Dock finns även motverkande faktorer, som exempelvis ökade restider till följd av exempelvis ombyggnation av Slussen och uppförande av en ny Skurubro. Dessa faktorer gör att den framtida befolkningsutvecklingen i Värmdö kommun är svår att bedöma. Av denna anledning görs kommunens långsiktiga planering i såväl ett hög- som lågalternativ, se diagram nedan.

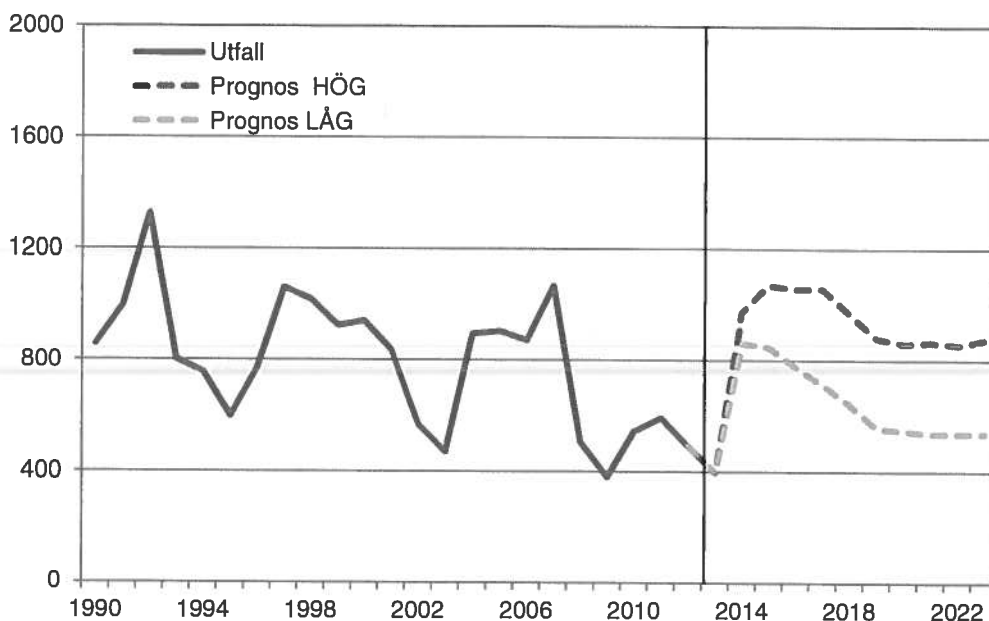


Diagram 1. Årlig befolkningsförändring i antal personer Värmdö kommun historiskt sett samt enligt prognos för år 2014-2023 med hög- och lågalternativ. (Befolkningsprognos för Värmdö kommun 2014-2023)

## Ekonomiska förutsättningar

### Kommunstyrelsen totalt – sammanfattning

Nedanstående sammanställning visar översiktligt förslaget till detaljbudget 2015 avseende kommunstyrelsens ansvarsområden.

Förslaget till detaljbudget för kommunstyrelsen utgår från den ram fullmäktige fastställde i november 2014. Ramen har beräknats med utgångspunkt från budget 2014 med ett antal förändringar 2015 samt uppräknade av kostnader och intäkter med två procent.

<b>KOMMUNSTYRELSEN TOTALT</b> <i>(belopp i tkr)</i>	<b>Budget 2014</b> KF juni 2014	<b>Förslag Budget</b> <b>2015</b>	<b>Förändring</b> <b>2015</b>
<b>Intäkter</b>	<b>-83 768</b>	<b>-86 993</b>	<b>-3 225</b>
varav OH-intäkt	-30 873	-31 490	-617
<b>Kostnader</b>	<b>216 399</b>	<b>218 731</b>	<b>2 332</b>
Personal (lön+PO)	75 890	79 437	3 547
Övriga verksamhetskostnader	107 290	105 324	-1 966
SSBF, årsavgift	24 080	24 155	75
Kapitalkostnad	9 139	9 815	676
<b>Nettokostnad</b>	<b>132 631</b>	<b>131 738</b>	<b>-893</b>
<b>Fastigheter - riskpeng</b>	<b>20 000</b>	<b>20 000</b>	<b>0</b>
<b>Budgetram totalt</b>	<b>152 631</b>	<b>151 738</b>	<b>-893</b>

<b>Kommunstyrelsen totalt per verksamhet</b> <i>(belopp i tkr)</i>	<b>Budget 2014</b> KF juni 2014	<b>Förslag Budget 2015</b>	<b>Förändring 2015</b>
Kommunstyrelse, politisk ledning mm	16 213	14 719	-1 494
Ledning, administration & ekonomi	58 742	59 940	1 198
Näringsliv och turism	4 761	0	-4 761
Fastigheter KLK	19 890	19 088	-802
Fastigheter SBK	-8 000	0	8 000
Plan-, mark & exploatering		13 836	13 836
SSBF, årsavgift	24 080	24 155	75
Fastigheter - riskpeng	20 000	20 000	0
<b>Totalt</b>	<b>135 686</b>	<b>151 738</b>	<b>16 052</b>

Kommunstyrelsens ram för 2015 uppgår till netto 151 738 tkr. Jämfört med budget 2014 innebär det en markant ökning, beroende på förändrat ansvar (plan, mark och exploatering, näringsliv och turism samt fastigheter) relativt andra nämnder i och med den nya nämndsorganisationen. Rensat från dessa förflyttningar sänks KS budgetram något jämfört med 2014 års budget (enligt KF:s beslut om reviderad budget i juni 2014). Minskningen förklaras främst av att balanserade projektmedel från 2013 till 2014 återförs i budget 2015.

Förändringen av förvaltningsorganisationen från den 1 januari 2015 föranleder vissa omfördelningar av budgetmedel mellan nämnderna. Avsikten är att en sådan omfördelning ska ske i Reviderad budget, som behandlas av fullmäktige i juni. Föreliggande förslag till detaljbudget, som bygger på budgetram fastställd av KF i november 2014, för kommunstyrelsen har därmed inte kunnat ta hänsyn till detta.

#### ***Sammanfattning av förändringar i budget 2015 enligt KF:s beslut***

Förslaget till detaljbudget 2015 för kommunstyrelsen beaktar de prioriteringar som kommunfullmäktige lade fast i budgetbeslutet i november 2014.

- Från tidigare Kommunstyrelsens ram har medel avseende fastigheter (kommunala anläggningar/verksamhetslokaler) fördelats till Tekniska nämnden. Medel som avser näringsliv och turism har förts till Näringslivsnämnden.
- Tidigare Samhällsplaneringsnämndens ram om 13,8 mnkr avseende planarbete samt mark och exploatering har förts till Kommunstyrelsen.
- 2 mnkr avsätts för att teckna avtal med Kungliga Tekniska Högskolan för att samverka avseende kandidat- och examensarbeten, seminariearbeten kring gemensamt aktuella frågor inom fastigheter, byggande och hållbar utveckling/miljökunskap
- För införande av e-arkiv avsätts engångsmedel om 2 mnkr för upphandling och installation samt 0,6 mnkr för den årliga driften.
- Under de senaste åren har implementerats ett antal nya verksamhetssystem för samtliga nämnder, för de ökade kostnaderna kompenseras med 1 mnkr.
- För planering och utveckling av det nya kulturhuset avsätts 2 mnkr.
- Ramhöjning om 0,2 mnkr tillförs som kompensation för ökade kapitalkostnader.
- Tillfälliga medel om 0,25 mnkr avsätts för införande av nytt ärendehanteringssystem.
- Ramen för hamnaktiviteter höjs med 0,1 mnkr.
- För organisationsöversyn anslås engångsmedel om 2 mnkr.

- Kostnaderna för förtroendevalda i respektive nämnd, enligt ny organisation, har budgeterats relativt schablonmässigt. Under kommunstyrelsen finns vissa reserverade medel för att vid behov fördelas till andra nämnder vid budgetrevidering, när det finns en tydligare bild av de faktiska kostnaderna.

## Budgetförslag per verksamhet

### Kommunstyrelsen politisk ledning mm

Budgeten omfattar kostnader för kommunstyrelsen, d v s den politiska ledningen, samt vissa verksamheter knutna till denna.

Kommunstyrelsen, pol. ledning mm (belopp i tkr)	Budget 2014 KF juni 2014	Förslag Budget 2015	Förändring 2015
Intäkter		-1 550	
Kostnader	16 213	16 269	56
Personal (lön+PO)	3 955	5 773	1 818
Övriga verksamhetskostnader	12 258	10 496	-1 762
Kapitalkostnad	0	0	0
<b>Nettokostnad</b>	<b>16 213</b>	<b>14 719</b>	<b>56</b>

Ramen 2015 för kommunstyrelsen och verksamheter knutna till den uppgår till 14 719 tkr och omfattar följande verksamheter.

Kommunstyrelsen, pol. ledning mm, per verksamhet (belopp i tkr)	Budget 2014 KF juni 2014	Förslag Budget 2015	Förändring 2015
Kommunstyrelse, politisk ledning	4 100	5 180	1 080
Reserv oförutsedda händelser	1 000	1 000	0
Ersättningar SKL m fl	1 825	1 975	150
BRÅ	240	240	0
EU-projekt	300	300	0
Social ekonomi	150	150	0
Övergripande utredningar/projekt	3 248	650	-2 598
Besökscentrum Ekobacken	3 250	3 250	0
Netto Politkerreserv		-226	-226
Hamnaktiviteter	100	200	100
Kulturhuset ,Porslinsfabriken		2 000	2 000
Utveckling hamnen i Farstaviken	2 000	0	-2 000
<b>Totalt</b>	<b>16 213</b>	<b>14 719</b>	<b>-1 494</b>

Budgeten 2014 för övergripande utredningar/projekt, ersättningar SKL mm omfattar balanserade projektmedel från 2013 om sammanlagt 2 598 tkr, vilka återförs i budget 2015.

Budgeten för kommunstyrelsens förtroendevalda har varit underskattad, vilket framgår bl a av



2014 års uppföljning. Vidare utökas antalet ledamöter i och med ny mandatperiod. Mot denna bakgrund höjs budgetramen med 1 080 tkr. Därutöver finns, såsom nämnts ovan, en reserv för eventuell budgetrevidering avseende förtroendevalda i andra nämnder.

2 000 tkr avsätts 2015 för projektkostnader för planering och utveckling av det nya kulturhuset.

För aktiviteter i hamnen utökas budget 2015 med 0,1 mnkr till 0,2 mnkr.

Förändringar i budget 2015 består av följande:

<b>Budget 2014</b>	<b>16 213</b>
Återföring från Övergripande utredningar/projekt, avseende oförbrukade projektmedel från 2013.	-2 598
KS, politisk ledn	-4 100
KS, politisk ledn (ny org)	5 180
Återföring engångsmedel, utveckling hamnområdet	-2 000
Politikerreserv för ev utfödeln (Kostn)	1 324
Politikerreserv för ev utfödeln(Int)	-1 550
Kompensation inflation 2%	150
Hamnaktiviteter	100
Kulturhuset, Porslinsfabriken	2 000
<b>Budget 2015</b>	<b>14 719</b>

### Ledning, administration och ekonomi

Denna del av kommunstyrelsens budget omfattar kommunens förvaltningsledning, Sektorn för administration, ledning och service samt Sektorn för ekonomi och uppföljning. Övriga sektorer berörs i någon mån.

Ledning, administration & ekonomi (belopp i tkr)	Budget 2014 KF juni 2014	Förslag Budget 2015	Förändring 2015
Intäkter	-55 114	-56 216	-1 102
varav OH-intäkt	-30 873	-31 490	-617
Kostnader	113 856	116 156	2 300
Personal (lön+PO)	55 793	56 909	1 116
Övriga verksamhetskostnader	52 336	53 025	689
Kapitalkostnad	5 727	6 222	495
<b>Nettokostnad</b>	<b>58 742</b>	<b>59 940</b>	<b>1 198</b>

Budget 2015 uppgår till en total nettokostnad om 59 940 tkr, vilket är en ökning med 1 198 tkr jämfört med 2014 års budget (enligt KFs beslut om reviderad budget i juni 2014).

Avsikten är att kommunen ska teckna avtal med Kungliga Tekniska Högskolan för att samverka avseende kandidat- och examensarbeten, seminariearbeten kring gemensamt

aktuella frågor inom fastigheter, byggande och hållbar utveckling/miljökunskap. För detta avsätts 2 mnkr.

För införande av e-arkiv ansätts medel, dels 600 tkr för den årliga driften, dels 2 mnkr för att implementera tilltänkta delar i e-arkivet, satsningen fortsätter även 2016 och 2017.

För införande av ett nytt ärendehanteringssystem avsätts 250 tkr i engångsmedel. Befintliga budgetmedel för nuvarande ärendehanteringssystem bedöms räcka för årliga driftkostnader.

Kommunen har under de senaste åren implementerat ett antal nya verksamhetssystem, gemensamma för samtliga nämnder, exempelvis ledningssystem. Kommunstyrelsen bär driftkostnaderna för dessa system, KS kompenseras för de ökade kostnaderna med 1 mnkr.

För ökade kapitalkostnader anslås ca 400 tkr.

För organisationsöversyn avsätts 2 000 tkr.

För höjd friskvårdspeng avsätts 1 200 tkr.

Förändringar i budget 2015 består av följande:

<b>Budget 2014</b>	<b>58 742</b>
Återföring balanserade medel från 2013	-7 921
Återföring engångsmedel, E-handel	-2 300
E-handel, drift	1 000
Uppräkning intäkter 2%	-1 102
Kompensation inflation ca 2%	2 064
Högskolesatsning	2 000
Driftkostnad nya verksamhetssystem	1 000
Engångsmedel, e-arkiv, upphandling & installation	2 000
e-arkiv, drift	600
Engångsmedel, organisationsöversyn 2015	2 000
Nytt ärendehanteringssystem	250
Kompensation högre kapitalkostnader	407
Kompensation för höjd friskvårdspeng	1 200
<b>Budget 2015</b>	<b>59 940</b>

## Fastigheter

Budgeten avser i första hand den centrala administrationens lokaler i Skogsbo, lokaler på Skärgårdsvägen 7 samt en reserv för att möta konsekvenser av att verksamheten säger upp lokaler.

<b>Fastigheter KLK</b> <i>(belopp i tkr)</i>	<b>Budget 2014</b> KF juni 2014	<b>Förslag Budget</b> <b>2015</b>	<b>Förändring</b> <b>2015</b>
Intäkter	-1 143	-1 166	-23
Kostnader	21 033	20 254	-779
Personal (lön+PO)	0	0	0
Övriga verksamhetskostnader	21 033	20 254	-779
Kapitalkostnad	0	0	0
<b>Nettokostnad</b>	<b>19 890</b>	<b>19 088</b>	<b>-802</b>

Ramen 2015 uppgår till 19 088 tkr. Ramen sänks med 1 200 tkr i samband med sänkta hyreskostnader avseende Brandstationen enligt nytt avtal som gäller fr o m 1 januari 2015.

Förändringar i budget 2015 består av följande:

<b>Budget 2014</b>	<b>19 890</b>
Uppräkning intäkter 2%	-23
Kompensation inflation 2%	421
Sänkning av hyreskostnader	-1 200
<b>Budget 2015</b>	<b>19 088</b>

## Plan, mark och exploatering

Kommunstyrelsen ansvarar för kommunens planering och strategiska utveckling, samt ansvarar för allt strategiskt kommunalt markägande. Plan- och exploateringsenhetens uppdrag är upprättande av detaljplaner för bebyggelse och anläggningar samt att vara avtalspart och strategisk markinnehavare.

<b>Plan-, mark och exploatering</b> <i>(belopp i tkr)</i>	<b>Budget 2014</b> KF juni 2014	<b>Förslag Budget</b> <b>2015</b>	<b>Förändring</b> <b>2015</b>
Intäkter	-27 511	-28 061	-550
Kostnader	41 217	41 897	680
Personal (lön+PO)	16 142	16 755	613
Övriga verksamhetskostnader	21 663	21 549	-114
Kapitalkostnad	3 412	3 593	181
<b>Nettokostnad</b>	<b>13 706</b>	<b>13 836</b>	<b>130</b>

Ramen 2015 uppgår till 13 836 tkr, vilket är 130 tkr högre än 2014.

Plangruppens huvudsakliga arbetsuppgifter är att förvalta och utveckla kommunens planmonopol i enlighet med det politiska uppdraget och att handlägga detaljplaner och områdesbestämmelser i enlighet med plan- och bygglagen.

Mark- och exploateringsgruppen är avtalspart och strategisk markinnehavare. I detaljplaneprocessen bevakar gruppen de tekniska, ekonomiska och fastighetsjuridiska frågorna och upprättar avtal inför genomförande. Mark- och exploatering ansvarar även för naturvårdsfrågor.

Enheten måste svara upp mot det tryck som finns på ökat byggande inom kommunen genom att bidra i produktionen och genomförandet av rättssäkra och genomförbara detalplaner. En ny organisation med en sammanslagen plan- och exploateringsenhet har kommit på plats och ett projektrinriktat arbetssätt har införts under namnet projektlotsen. Det är viktigt att under 2015 fortsätta arbetet med att utveckla och fullt ut införa det nya arbetssättet. På detta sätt kan effektiviteten och helhetssynen i detaljplaneprocessen ökas vilket leder till fler antagna planer och fler byggprojekt med lyckat genomförande.

### Avgift till Storstockholms Brandförsvarsförbund

Budgeten avser kommunens medlemsavgift för medverkan i Storstockholms Brandförsvarsförbund (SSBF). Förbundet har de senaste åren vidtagit åtgärder syftande till budgetbalans och bättre styrning, ledning och uppföljning. Ekonomin är numera i relativt god balans. Modellen för beräkning av medlemsavgift bygger på folkmängd och area. 2015 års medlemsavgift uppgår till 414 kronor per invånare, vilket är oförändrat jämfört med 2014. Emellertid stiger ändå Värmdö kommuns avgift i och med befolkningsökningen.

<b>Avgift till Storstockholms Brandförsvarsförbund</b>	<b>Budget 2014</b>	<b>Förslag Budget</b>	<b>Förändring</b>
<i>(belopp i tkr)</i>	KF juni 2014	<b>2015</b>	<b>2015</b>
Intäkter	0	0	0
Kostnader	24 080	24 155	75
Personal (lön+PO)	0	0	0
Övriga verksamhetskostnader	0	0	0
SSBF, årsavgift	24 080	24 155	75
Kapitalkostnad	0	0	0
<b>Nettokostnad</b>	<b>24 080</b>	<b>24 155</b>	<b>75</b>

Budgetbeloppet möjliggör för kommunen att, förutom att betala medlemsavgiften, även i viss utsträckning beställa tilläggstjänster.

# Kommunfullmäktige, Detaljbudget 2015

## Ekonomi

Förslaget till detaljbudget utgår från den ram fullmäktige fastställde i november 2014. I budgetramen 2014 ingår totalt 1 300 kr för val såväl i Sverige som till EU-parlamentet. Dessa medel återförs 2015. Ramen 2015 har beräknats med utgångspunkt från budget 2014 exklusive tillfälliga medel, med uppräknings av kostnader med två procent samt tillägg om 300 tkr för politikerutbildning.

Kommunfullmäktige m fl (belopp i tkr)	Budget 2014 KF juni 2014	Förslag Budget 2015	Förändring 2015
Intäkter	0	0	0
varav OH-intäkt	0	0	0
Kostnader	7 511	6 637	-874
Personal (lön+PO)	3 700	5 500	1 800
Övriga verksamhetskostnader	3 772	1 137	-2 635
Kapitalkostnad	39	0	-39
			0
<b>Nettokostnad</b>	<b>7 511</b>	<b>6 637</b>	<b>-874</b>

KF Budget 2014 7 511

Tillägg inflation, 2% 126

Tillfälliga medel:

Återföring valnämnden -1 300

Utbildning nya politiker 2015 300

**Budgetram 2015 6 637**

## Resurser per verksamhet

Totalt per verksamhet (belopp i tkr)	Budget 2014 KF juni 2014	Förslag Budget 2015	Förändring 2015
Kommunfullmäktige	1 763	1 777	14
Partistöd	1 148	1 454	306
Politiska sekreterare	2 100	2 182	82
Revision	1 200	1 224	24
Valnämnd	1 300	0	-1 300
<b>Totalt</b>	<b>7 511</b>	<b>6 637</b>	<b>-874</b>

### **Kommunfullmäktige**

Verksamheten innefattar kostnader för arvoden mm för kommunfullmäktiges sammanträden. Ramen inkluderar även anslag för webb TV-sändningar.

### **Partistöd**

Från och med februari 2014 gäller ändrade regler i kommunallagen för kommunalt partistöd som ska tillämpas för mandatperioden 2015 – 2018.

Det lokala partistödet i Värmdö kommun utgår till partier som är presenterade i enlighet med vad som föreskrivs i 2 kap. 9 § andra stycket kommunallagen.

Partistöd består av:

- Ett grundstöd, som uppgår till 55 tkr per parti och år, samt
- Ett mandatstöd, som uppgår till 14 tkr per mandat och år.

Tillfälliga medel om 300 tkr tilläggs partistödet 2015 för politikerutbildning med anledning av valet och ny mandatperiod.

### **Politiska sekreterare**

Ersättningsnivån för politiska sekreterare utgår i form av grundstöd samt rörligt stöd.

### **Revision**

Revisionen granskar kommunstyrelsens och övriga nämnders verksamhet. Verksamheten omfattar arvoden till förtroendevalda revisorer och kostnader för tjänstemannarevisorer. Kommunfullmäktige utser årligen förtroendevalda revisorer. Till sin hjälp använder sig de förtroendevalda revisorerna av tjänstemannarevisorer, för närvarande från KPMG. Oförbrukat anslag har under åren överförts till nästkommande år. I början av innevarande budgetår fanns, förutom grundanslaget, 160 tkr kvar från tidigare år.

### **Valnämnd**

Valnämnden ansvarar för allmänna val i kommunen. I budgetramen 2014 ingår totalt 1 300 tkr för val såväl i Sverige som till EU-parlamentet. Dessa medel återförs 2015.