

Driftrapport för 2014

Sammanfattande kommentar

2014 var ett relativt torrt år med en solig och varm sommar, men på sensommaren inträffade några mycket häftiga skyfall. Dessa orsakade en kraftig ökning av antalet källaröversvämningar, vilket ger ett stort avtryck i klagomålstatistiken (diagram 1). Totalt sett var det färre läckor på vattenledningsnätet under 2014 än på många år (diagram 2), framför allt som en följd av den varma hösten. Antalet avloppsstopp var stort, liksom under 2013, jämfört med de två föregående åren (diagram 3).

Vi hade två hygieniska anmärkningar vid provtagning på dricksvatten – en i augusti och en i september (månadsrapport för Ledningsnät). Orsaken var hög temperatur och höga halter organiskt material i vattentäkten i kombination med låg omsättning av vattnet i ledningsnätet. Klagomål på dricksvattenkvalitet är dock lägre än på många år (diagram 4) Dricksvattenproduktionen är något lägre hittills i år jämfört med föregående år (diagram 5). Avloppsreningen har gått mycket bra under 2014 (månadsrapport för Avloppsrening).

Diagram

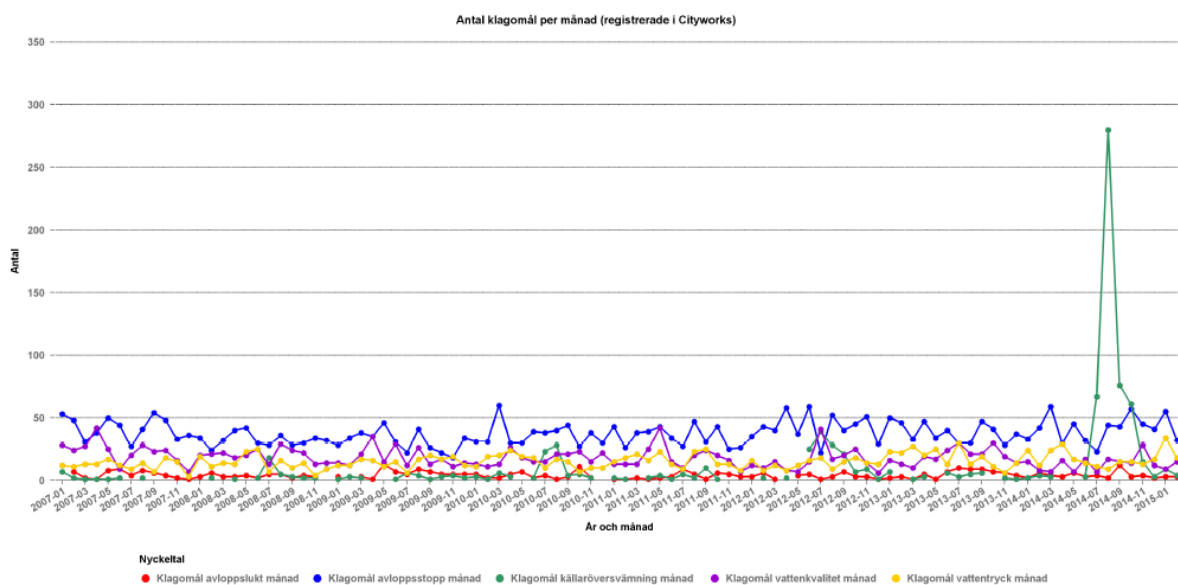


Diagram 1. Klagomål – grön kurva visar anmälningar av källaröversvämningar

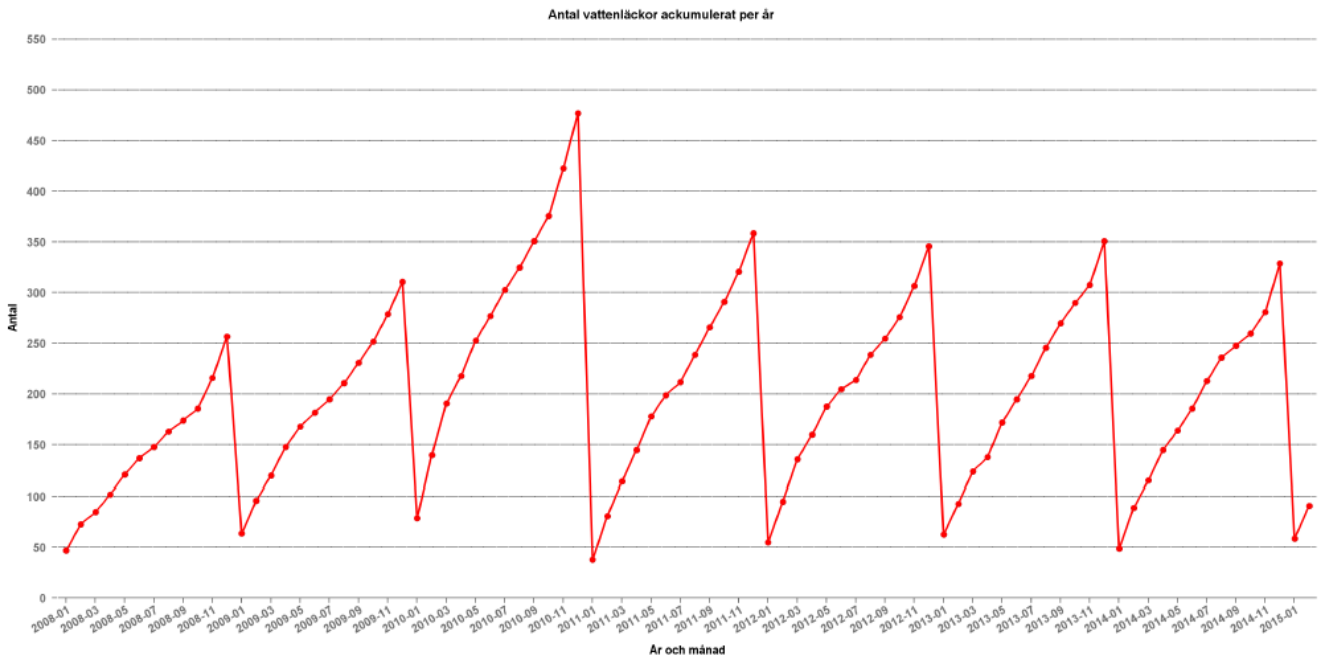


Diagram 2. Antal läckor på vattenledningsnätet ackumulerat under året

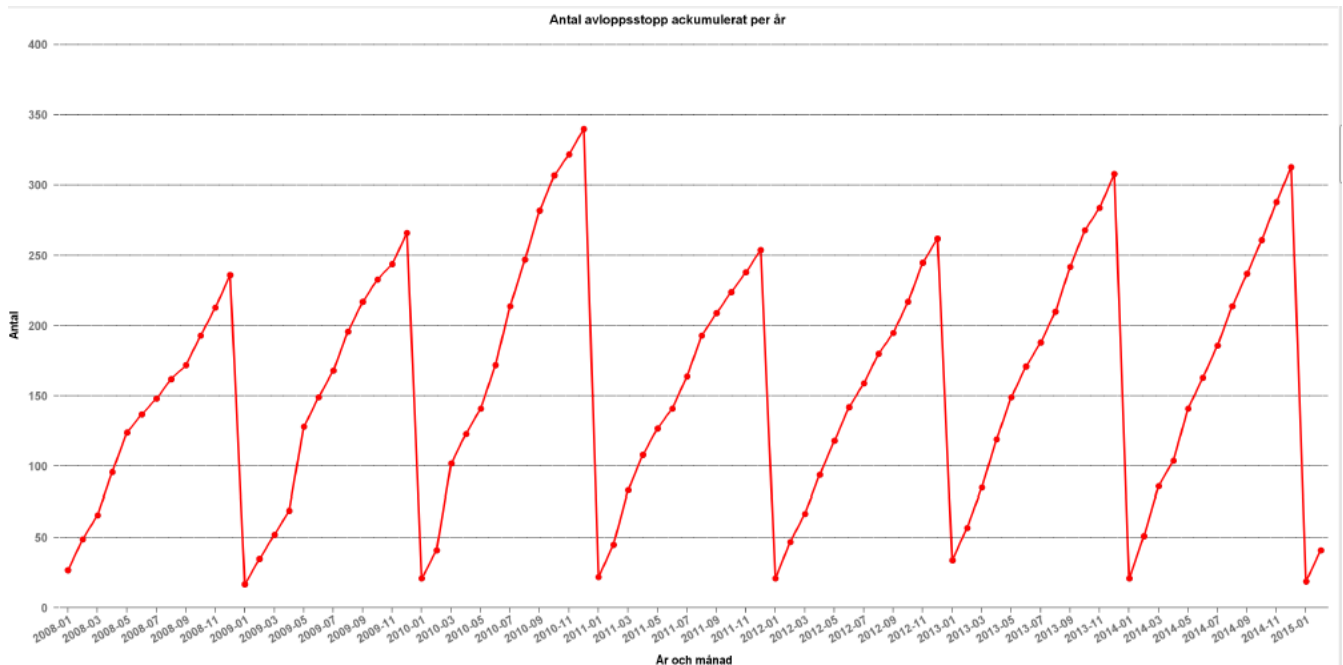


Diagram 3. Antal avloppsstopp ackumulerat under året

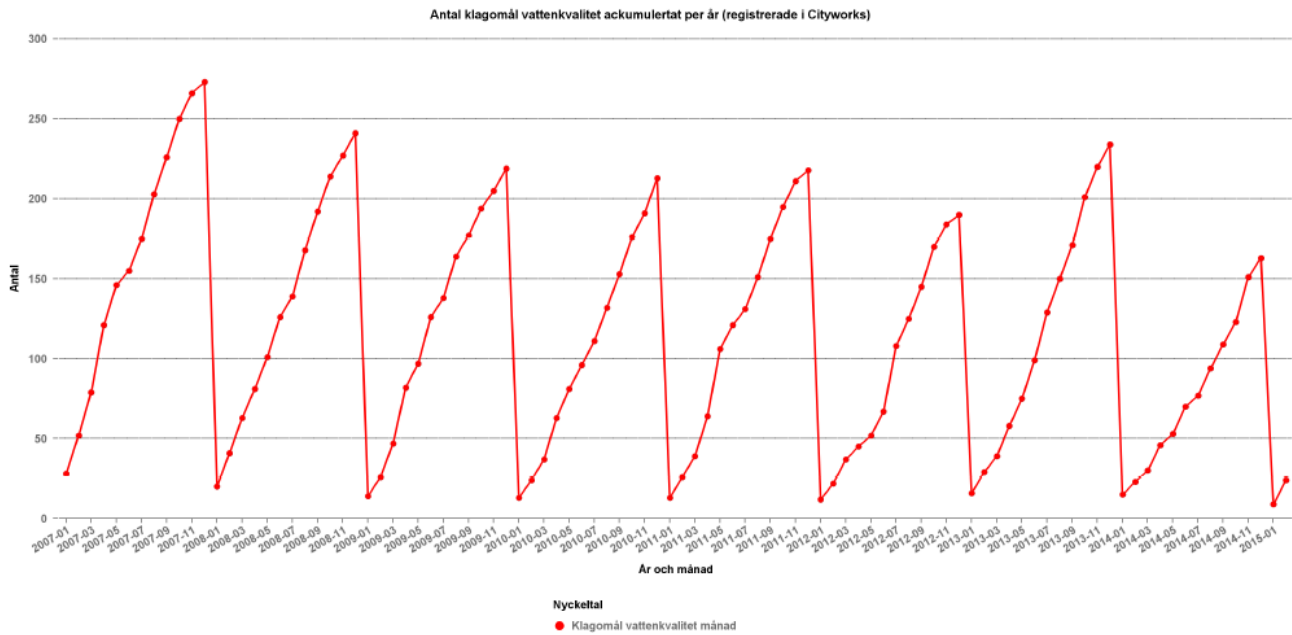


Diagram 4. Antal klagomål på vattenkvalitet ackumulerat under året

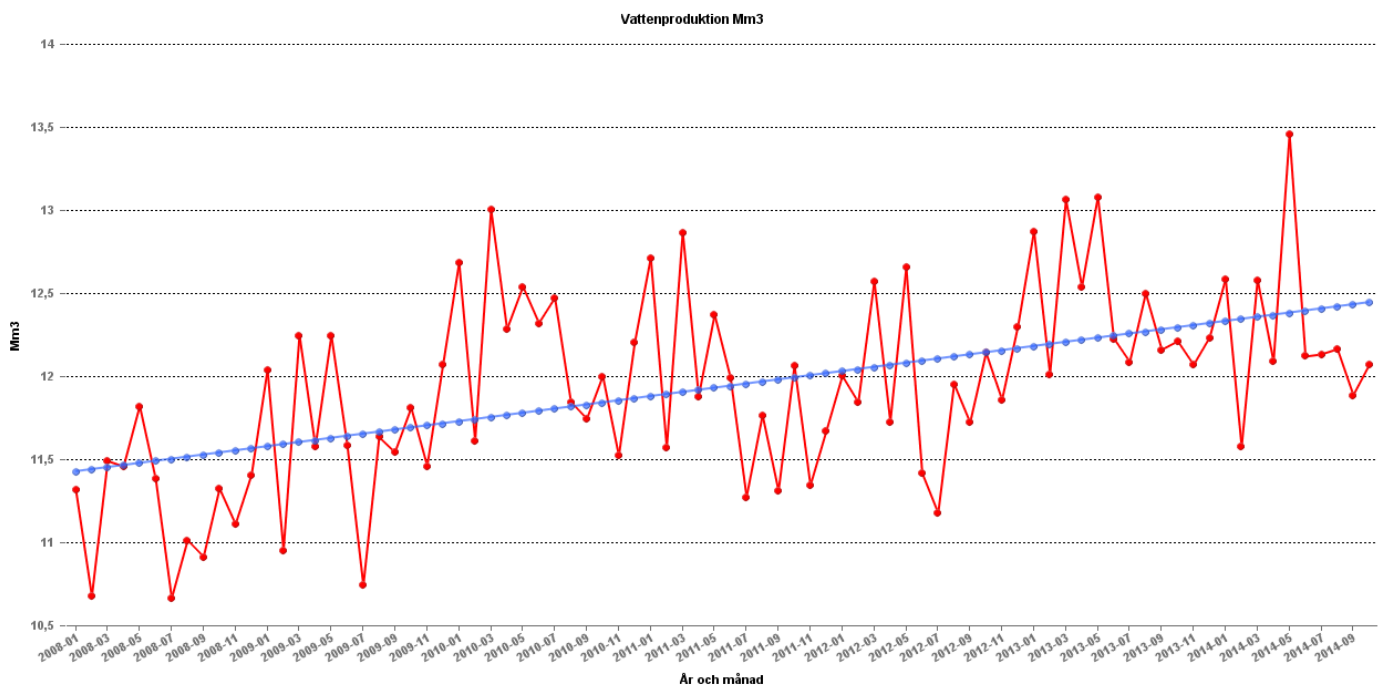


Diagram 5. Vattenproduktion miljoner m^3 /månad t.o.m. oktober 2014

Utdrag ur månadsrapporter

Vattenproduktion



Månadsrapport avdelningen Vatten

Utskriftsdatum: 2015-02-18 12:56:59

Andel av året
100%

Dec 2014

Månadsrapport	Dec 2014	Ack 2014	Dec 2013	Ack 2013	Riktvärde Dec	Målvärde Årsbudget P2	Utfall % P2
Pumpad mängd råvatten (Mm3/mån)	12,92	158,54	13,41	159,82	13,55	159,50	99,4 %
Producerad mängd renvatten (Mm3/mån)	12,06	146,50	12,24	149,08	12,54	147,70	99,19 %
Utbyte ren/rå (%)	93,4%	92,4%	91,2%	93,3%	92,6 %	92,6 %	
Intern renvattenförbrukning (m3/mån)*	49 311	760 323	139 838	803 893	63 699	750 000	101,38 %
Basförbrukning (Tm3/dygn)	268		277				
Elförbrukning produktion (MWh)	4 412	52 541	4 420	52 671	4 468	52 605	99,88 %
El till bostäder (MWh)	87,9	770	124,86	872,04	72,19	850	90,58 %
Elförbrukning per producerad m3: wh/m3	359	353	351	347	350,41	350,41	
Fjärrvärme (MWh)	178	1 245	165	1 320	110	1 300	95,81 %
Elkostnad (öre/kWh)	83,8		86,8		79,02	79,02	
Aluminiumsulfat (ton)	460	6 121	601	6 679	566,49	6 670	91,77 %
Kalk (ton)	142	2 202	182	2 469	194,83	2 294	95,97 %
ALG g/m3 (renvatten)	38,1		49,12		45,16	45,16	
Kalk g/m3 (renvatten)	11,77		14,87		15,53	15,53	
Bortfraktakt slam (ton)	907	15 313	1 166	14 991	1323,49	15 583	98,27 %

Ledningsnät



Månadsrapport Ledningsnät (L)

Utskriftsdatum: 2015-02-18 13:34:25

Andel av året
100%

Dec 2014

Sida 1 av 2

Månadsrapport	Dec 2014	Ack 2014	Dec 2013	Ack 2013	Riktvärde Dec	Målvärde Årsbudget P2	Utfall % P2
Vattenledningsnät							
Distribuerad mängd vatten, Mm3	12,06	146,5	12,24	149,08			
Vattenläckor lokal ledning, st	43	250	39	280			
Vattenläckor serviser, st	2	47	2	45			
Vattenläckor huvudvattenledning, st	3	32	2	26			
Avloppsledningsnät							
Avloppsstopp lokal ledning, st	15	168	7	148			
Avloppsstopp serviser, st	10	145	17	160			
TV-inspektion, km	1,636	43,284	1,604	40,167			
Verksamhetsstyrning							
Biogas i fordon, %	89,0%	89,8%	85,6%	89,4%	85,0%	85,0%	4,8%
Andel återvunnet grus, %	37,3%	25,5%	35,6%	36,3%			25,5%
Andel naturgrus, %	3,3%	4,6%	11,5%	15,7%			
EI för huvudvatten, Tkr	-689,6	-9 231,3	-817,2	-10 262,4			
EI för lokalt vatten, Tkr	-162,6	-2 082,6	-205,2	-2 277,1			
EI för avlopp, Tkr	-401,1	-6 596,1	-617,1	-6 964,1			
EI för dagvatten, Tkr	-86,0	-1 230,9	-171,8	-1 324,7			
Avvikelser/driftstörningar							
Vattenprov otjänliga, st	0	0	0	0			
Vattenprov tjänliga med anmärkning, st	1	3	0	1			
Vattenavstängning längre än 8h/10h, st	4	12	0	7			
Avloppsarbeten vid stopp längre än 4h/6h	0	0	0	1			
Avslutade driftstörningar, st	597	6 921	241	7 260			

Avloppsrening



Månadsrapport avdelning (A)

Utskriftsdatum: 2015-02-18 13:46:15

Andel av året
8,33%

Jan 2015

Sida 1 av 2

Månadsrapport	Dec 2014	Ack 2014	Dec 2013	Ack 2013	Riktvärde Dec	Målvärde Årsbudget P2	Utfall % P2
Avloppsvatten							
Antal anslutna, personer	1 120 082		1 122 350				
Inkommande flöde, Mm3	11,942	143,642	11,725	138,068			
BOD-7, mg/l, inklusive bräddpunkter (Ack = rullande 3-månadersmedel)	2,9	3,5	2,8	3,5	8	8	
N-tot, mg/l, inklusive bräddpunkter (Ack=rullande 12-månadersmedel)	8,8	8,6	9,7	9,2	10	10	
P-tot, mg/l, inklusive bräddpunkter (Ack=rullande 3-månadersmedel)	0,15	0,14	0,17	0,17	0,3	0,3	
NH4-N-halt ut ml/l, ackumulerat 4 månader (jul-okt), sammanvägt, inklusive bräddpunkter	1,509		1,226				
Slam							
Avvattnat slam, ton	6 863	76 976	7 115	73 815	4 984	58 681	131,2%
Slam till åkermark, ton	1 006	2 415	0	5 008			
Bromma Cd, mg/kg TS	0,83	0,78	0,78	0,82	0,90	0,90	
Henriksdal Cd, mg/kg TS	0,74	0,77	0,75	0,78	0,95	0,95	
Energi							
Elförbrukning (exl. uppgradering), MWh	4 363	49 552	4 173	48 786	2 899	34 130	145,2%
Elförbrukning/ansluten person, kWh/p/d	0,126	0,121	0,120	0,119			
Värmeförbrukning (Tot), MWh	3 598	33 491	3 453	42 853	2 191	26 035	128,6%
Fjärrvärme, MWh	3 028	28 120	2 743	30 318	1 824	21 478	130,9%
Rötgasproduktion (Tot), 1000 Nm3	1 464	17 351	1 552	16 964	1 120	13 182	131,6%
Rötgas till fackling, 1000 Nm3	7,32	52,52	3,46	33,92	0,85	10	525,2%
Andel till uppgr./rötgas, %	89,4%	91,1%	88,3%	94,1%	90,7%	90,7%	100,4%
Fett, ton	3 730	43 402	2 852	34 469	3 454	40 665	106,7%