

Handläggare
Jan Francke
Telefon: 08-508 08 000

Till
Kungsholmens stadsdelsnämnd

Månadsrapport februari 2015

Förvaltningens förslag till beslut

Stadsdelsnämnden godkänner månadsrapporten för februari 2015.

Ann-Christine Jenvén
stadsdelsdirektör

Sammanfattning

Förvaltningen redovisar kortfattat den ekonomiska prognosen för verksamheten i månadsvisa rapporter. Djupare analyser och mer utförliga kommentarer återfinns i tertialrapporter och verksamhetsberättelse.

Förvaltningens prognos av helårets resultat baseras i detta ärende på resultatet efter två av årets månader.

Ärendets beredning

Ärendet har beretts inom ekonomiavdelningen i samråd med övriga avdelningar.

Bakgrund

Förvaltningens prognos för budgetläget 2015 baseras på den av kommunfullmäktige fastställda budgeten för 2015 tillsammans med kommunstyrelsens förväntade och efter hand beslutade budgetjusteringar under året samt också de löpande prestationsförändringar som uppstår efter avläsning.

Prognosen för resursförbrukningen bygger på en sammanvägning och analys av faktiskt bokförda kostnader och intäkter till och med februari månad och förväntad utveckling fram till årets slut. Nämndens ekonomi kommenteras i det följande utifrån de verksamhetsrubriker som nämnden får sin budgettilldelning.

Budget 2015 Belopp i mnkr	PROGNOS						
	2014		Beräknad slutlig budget 2015			Prognos 2015	
	Utfall, netto	Avvik. mot budget	Kostn.	Intäkter	Netto	Netto	Avvik. före fond
Driftbudget							
Nämnd och förvaltningsadministration	33,3	1,6	39,6	-0,9	38,7	38,7	0,0
Individ- och familjeomsorg	55,9	6,2	81,3	-20,7	60,6	59,6	1,0
Stadsmiljöverksamhet	20,4	-0,1	18,0	0,0	18,0	18,0	0,0
Förskoleverksamhet	272,8	8,8	303,1	-30,8	272,3	272,3	0,0
Äldreomsorg	482,1	-5,2	659,5	-173,0	486,5	482,5	4,0
Stöd och service till funktionsnedsatta	172,4	-7,4	205,0	-39,0	166,0	171,0	-5,0
Fritid och kultur	8,9	1,0	10,9	-0,7	10,2	10,2	0,0
Arbetsmarknadsåtgärder	1,0	1,2	4,7	-2,0	2,7	2,7	0,0
Ekonomiskt bistånd	22,9	2,2	26,5	-1,3	25,2	25,2	0,0
Summa drift	1 069,7	8,3	1 348,6	-268,4	1 080,2	1 080,2	0,0
Investeringsplan							
Investeringar	14,1	3,6	7,1	0,0	7,1	7,1	0,0
Summa investeringar	14,1	3,6	7,1	0,0	7,1	7,1	0,0
Resultatenheternas resultat							
Ingående balans							15,5
Utgående balans							-15,5
Nettoresultat efter resultatöverföring							0,0

Viktigare avvikelser m.m.

Förvaltningens bedömning är att det sammantagna utfallet för år 2015 är en budget i balans.

Politisk verksamhet och administration

För verksamhetsområdet prognostiseras en budget i balans.

Individ- och familjeomsorg

För verksamhetsområdet prognostiseras ett budgetöverskott om 1,0 mnkr. Det är främst förebyggande insatser som ger färre institutionsplaceringar och därmed lägre kostnader.

Stadsmiljö

För verksamhetsområdet prognostiseras en budget i balans.

Förskoleverksamhet

För verksamhetsområdet prognostiseras en budget i balans.

Äldreomsorg

För verksamhetsområdet äldreomsorg beräknas ett budgetöverskott om 4,0 mnkr. Som framgår av bifogade diagram är antal platser i vård- och omsorgsboende nu nere på samma nivå som våren 2013 och antalet beviljade hemhjälpstimmar har stabiliserats på en nivå som ungefär motsvarar genomsnittet i staden.

Stöd och service till personer med funktionsnedsättning

För verksamhetsområdet prognostiseras ett underskott om 5,0 mnkr. Underskottet beror som tidigare i huvudsak på skillnaden mellan nivåersättning från staden och den faktiska kostnaden för köp av platser i boende hos privata utförare utanför LOV (Lagen om valfrihetssystem), men även på ett antal nya kostsamma biståndsbeslut enligt SoL (Socialtjänstlagen).

Fritid och kultur

För verksamhetsområdet prognostiseras en budget i balans.

Arbetsmarknad

För verksamhetsområdet prognostiseras en budget i balans.

Ekonomiskt bistånd

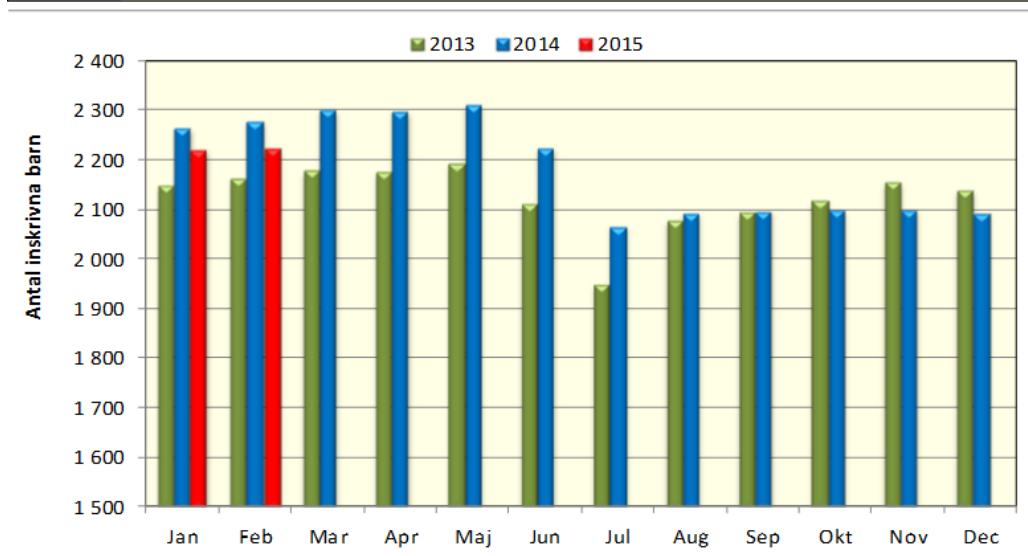
För verksamhetsområdet prognostiseras en budget i balans.

Investeringsbudget

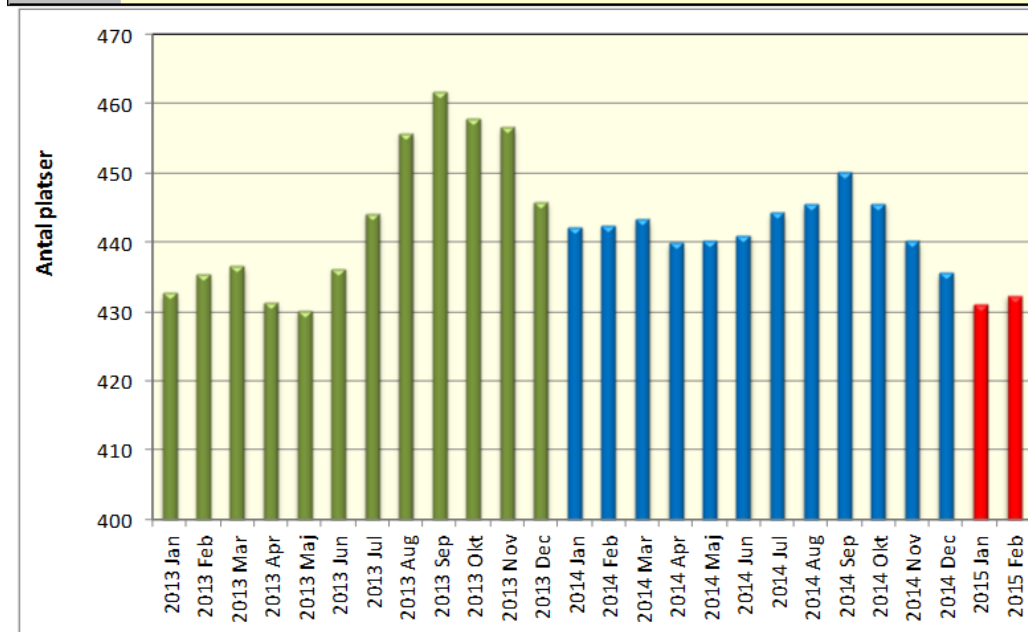
Utöver driftbudgeten finns även en investeringsbudget. För detta anslag prognostiseras en budget i balans.

Antal inskrivna barn i förskolan

	Jan	Feb	Mar	Apr	Maj	Jun	Jul	Aug	Sep	Okt	Nov	Dec
2015	2 222	2 225										
2014	2 265	2 278	2 301	2 299	2 312	2 225	2 066	2 093	2 097	2 099	2 099	2 093
2013	2 145	2 161	2 176	2 174	2 192	2 108	1 948	2 077	2 091	2 116	2 153	2 138

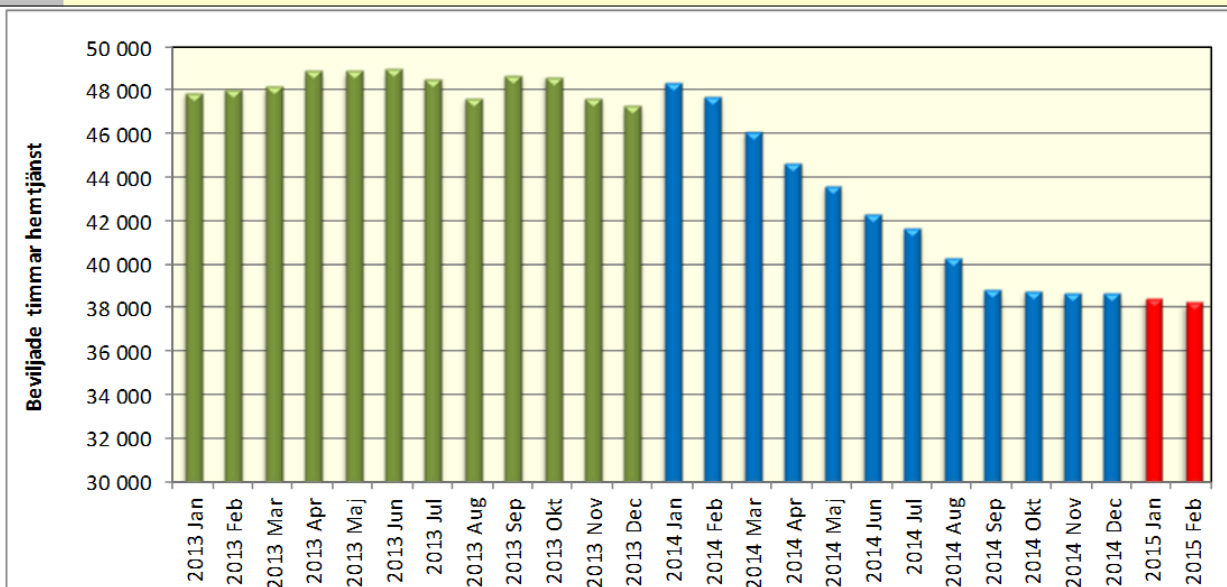

Antal platser i vård- och omsorgsboende

	Jan	Feb	Mar	Apr	Maj	Jun	Jul	Aug	Sep	Okt	Nov	Dec
2015	431	433										
2014	442	443	444	440	440	441	444	446	450	446	440	436
2013	433	435	437	431	430	436	444	456	462	458	457	446

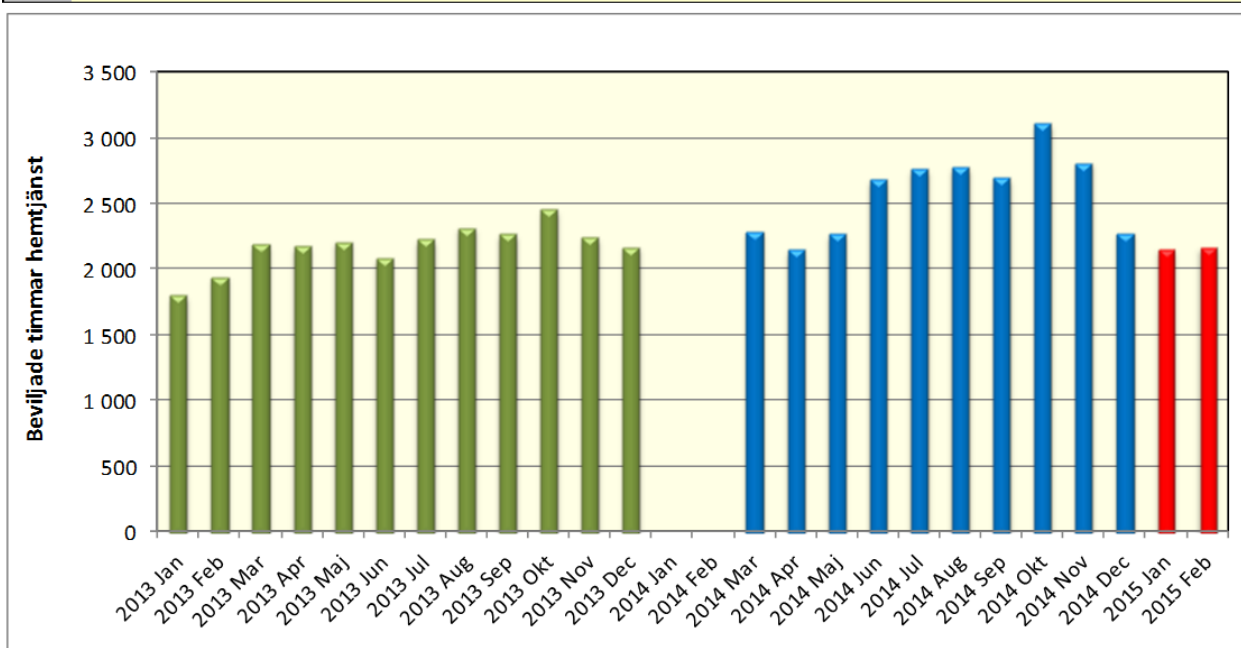


Beviljade timmar hemtjänst inkl servicehus inom äldreomsorgen

	Jan	Feb	Mar	Apr	Maj	Jun	Jul	Aug	Sep	Okt	Nov	Dec
2015	38 470	38 279										
2014	48 384	47 780	46 163	44 713	43 665	42 356	41 697	40 315	38 844	38 813	38 713	38 699
2013	47 952	48 094	48 201	48 949	48 961	49 026	48 595	47 711	48 756	48 649	47 700	47 352


Beviljade timmar hemtjänst inom stöd och service till personer med funktionsnedsättning

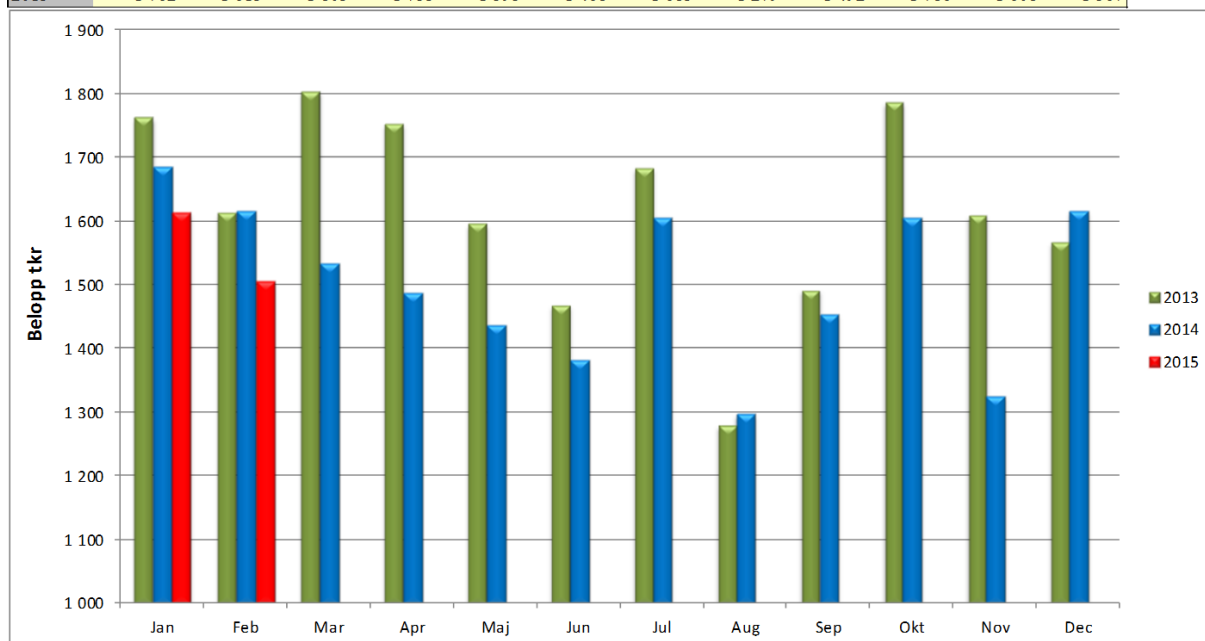
	Jan	Feb	Mar	Apr	Maj	Jun	Jul	Aug	Sep	Okt	Nov	Dec
2015	2 164	2 175										
2014	*	*	2 295	2 156	2 277	2 688	2 773	2 784	2 704	3 119	2 815	2 283
2013	1 806	1 949	2 198	2 186	2 217	2 092	2 238	2 325	2 276	2 463	2 251	2 175



* För januari och februari 2014 finns inga tillförlitliga siffror p.g.a. införande av nytt ersättningsystem

Kostnad för försörjningsstöd

År	Belopp tkr											
	Jan	Feb	Mar	Apr	Maj	Jun	Jul	Aug	Sep	Okt	Nov	Dec
2015	1 614	1 507										
2014	1 686	1 617	1 533	1 487	1 436	1 382	1 606	1 297	1 455	1 606	1 325	1 616
2013	1 762	1 613	1 803	1 753	1 595	1 468	1 683	1 279	1 492	1 786	1 608	1 567



Sjukfrånvaro per månad

År	Procent											
	Jan	Feb	Mar	Apr	Maj	Jun	Jul	Aug	Sep	Okt	Nov	Dec
2015	8,42											
2014	6,72	8,22	7,43	6,70	6,61	6,22	5,47	6,05	8,76	9,10	9,05	8,69
2013	7,37	9,25	7,24	6,08	5,82	5,48	5,27	5,83	6,53	7,03	6,57	6,34

