

Idrottsförvaltningen  
Maria Klavdianou-Lundell  
Utvecklingsavdelningen  
Telefon: 08-508 27 609  
maria.klavdianou.lundell@stockholm.se

Fastighetskontoret  
Lars-Edwin Andersson  
Utvecklingsavdelningen  
Telefon: 08-508 27 076  
lars-edwin.andersson@stockholm.se

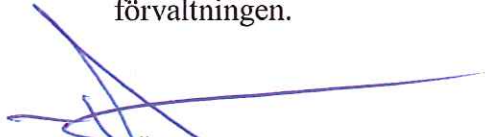
Stadsbyggnadskontoret  
Ulrika Egerö  
Strategi och utveckling  
Telefon: 08-508 26 799  
ulrika.egero@stockholm.se

Till  
Idrottsnämnden  
2015-02-17  
Fastighetsnämnden  
2015-02-17  
Stadsbyggnadsnämnden  
2015-02-19


## Utomhusbad på Järvafältet. Utredningsbeslut.

### Förslag till beslut


1. Idrottsnämnden, fastighetsnämnden och stadsbyggnadsnämnden godkänner tjänsteutlåtandets rapportering om förutsättningarna för ett utomhusbad på Järvafältet.
2. Idrottsnämnden ger idrottsförvaltningen i uppdrag att beställa en fördjupad utredning av ett utomhusbad vid Eggeby gård till en kostnad av 1 mnkr.
3. Fastighetsnämnden ger fastighetskontoret i uppdrag att utreda utomhusbad vid Eggeby gård enligt uppdrag från idrottsförvaltningen.



Olof Öhman  
Förvaltningschef  
Idrottsförvaltningen



Juan Copoví-Mena  
Förvaltningschef  
Fastighetskontoret



Anette Scheibe  
Stadsbyggnadsdirektör  
Stadsbyggnadskontoret

Fastighetskontoret  
Utvecklingsavdelningen

Hantverkargatan 2  
Box 8312  
104 20 Stockholm  
Växel 08-508 270 00  
fastighetskontoret@stockholm.se  
stockholm.se/fastighetskontoret

### Sammanfattning

Fullmäktige gav i budgeten för 2014 idrottsnämnden, fastighetsnämnden och stadsbyggnadsnämnden i uppdrag att utreda förutsättningarna för att anlägga ett utomhusbad på Järvafältet. Ett utomhusbad har varit ett starkt önskemål från de boende i området och frågan har diskuterats sedan 1970-talet.

En arbetsgrupp med representanter från idrottsförvaltningen, fastighetskontoret och stadsbyggnadskontoret har utrett förutsättningarna för ett utomhusbad på Järvafältet. Samråd har genomförts med bland annat stadsdelsförvaltningarna Rinkeby-Kista och Spånga-Tensta, utbildningsförvaltningen, kulturförvaltningen, miljöförvaltningen, stadsmuseet och trafikkontoret.

De aspekter som utretts är:

- Placering av ett utebad på Järvafältet
- Miljökonsekvenser
- Sociala förutsättningar
- Innehåll för ett utebad på Järvafältet
- Ekonomi och samhällsnytta

Eggeby gård föreslås som bästa alternativ för en etablering av ett utomhusbad. Placeringen har utretts utifrån principen att det ska vara lättillgängligt och avståndsmässigt så likvärdigt som möjligt för samtliga boende i Järvastadsdelarna. Det är samtidigt viktigt att beakta beslutet från kommunfullmäktiges juni 2006 om att inrätta Igelbäckens kulturresevat, som innebär att nya anläggningar företrädesvis ska placeras i de yttre delarna av resevatet och i anslutning till de befintliga gårdarna.

Rinkeby-Kista och Spånga-Tensta är de enda stadsdelsnämndsområden i Stockholm som inte har någon tillgång till utomhusbad inom sitt område. Akalla och Husby har mer än 5 km till närmaste utomhusbad. Samtidigt är dessa stadsdelsnämndsområden socioekonomiskt utsatta, med låga inkomster och höga ohälsotal. Många barn-familjer saknar tillgång till sommarstuga och bil.

En analys av samhällsnyttan för ett utomhusbad visar att de sannolika och troliga nyttorna, med god marginal, överstiger den högt skattade investeringskostnaden. Den kostnaden är avhängig av vilket innehåll som badet utrustas med, till exempel antal bassänger, kringaktiviteter etc. Till detta kommer driftskostnader.

En fördjupad utredning behöver göras, som bland annat belyser exakt lokalisering och utformning med hänsyn till områdets natur-

och kulturvärden, badets innehåll mer i detalj, tekniska behov och de ekonomiska konsekvenserna främst avseende kostnaden bör utredas vidare i en fördjupad utredning.

## Utlåtande

### Bakgrund

Fullmäktige gav i budgeten för 2014 idrottsnämnden, fastighetsnämnden och stadsbyggnadsnämnden i uppdrag att gemensamt utreda förutsättningarna för att anlägga ett utomhusbad på Järvafältet. En uppdragsbeställning från idrottsförvaltningen till fastighetskontoret gjordes den 17 februari 2014 (dnr 411-7193-2014).

I den politiska plattformen Stockholm – en jämlik och hållbar stad sägs det bland annat att Stockholms idrottspolitik ska utgå från ett folkhälsoperspektiv, att idrott och motion i unga år lägger grunden för en god hälsa genom livet och ska därför vara tillgänglig för alla. Satsningar på idrotten ska vara jämställda och fokus ligga på barn-, ungdoms- och motionsidrott. Stadens satsningar ska riktas särskilt mot dem som idag rör sig minst, vilket betyder riktade insatser i ytterstaden och ett ökat fokus på unga tjejer, särskilt med utländsk bakgrund och personer med funktionsnedsättning. Stockholmare ska kunna idrotta oavsett ekonomiska förutsättningar. Simkunnighet är livsviktigt och ger ökad livskvalitet och målet är därför att fler stockholmare ska lära sig att simma.

Ett utomhusbad på Järvafältet har varit ett starkt önskemål från de boende i området och frågan har diskuterats sedan 1970-talet. Frågan är fortfarande lika aktuell och ingår bland annat i Vision Järva friområde 2030.

I Swecos rapport om tillgång till idrottsanläggningar över hela staden, som togs fram på uppdrag av idrottsförvaltningen 2013, visas också att behovet av ett utomhusbad i just denna del av staden är mycket stort, och inte motsvaras av behovet någon annanstans inom staden just vad avser utomhusbad och strandbad.

Järvafältet ska enligt Vision Järva friområde 2030 ses som en mötesplats med ny verksamhet och syfta till att förena människor, oavsett social och etnisk bakgrund. I visionen pekas också på vikten att skapa och utveckla mötesplatser som förenar södra och norra Järvas cirka 60 000 människor som bor här.

### Arbetsprocess

En arbetsgrupp med representanter från idrottsförvaltningen, fastighetskontoret och stadsbyggnadskontoret har utrett förutsättningarna för ett utomhusbad på Järvafältet. Fastighetskontoret har haft projektledarrollen.

Samråd har genomförts i form av workshops med stadsdelsförvaltningarna Rinkeby-Kista och Spånga-Tensta samt med utbildningsförvaltningen och kulturförvaltningen. Avstämningar har gjorts med miljöförvaltningen, stadsmuseet och trafikkontoret.

Därtill har fyra workshops hållits i en analys av samhällsnyttorna med deltagare från idrottsförvaltningen, stadsbyggnadsförvaltningen, fastighetskontoret, Rinkeby- Kista stadsdelsförvaltning, Spånga-Tensta stadsdelsförvaltning, stadsledningskontoret (Järvafältet), Rinkeby- och Husbygårdsskolan samt västerorts polismästardistrikt.

### Förutsättningar som utretts

De aspekter som utretts är:

- Placering av ett utebad på Järvafältet
- Miljökonsekvenser
- Sociala förutsättningar
- Innehåll för ett utebad på Järvafältet
- Ekonomi och samhällsnytta

### Placering

Järvafältets kulturlandskap har brukats av människor sedan bronsåldern och har än idag kvar strukturer åtminstone från järnåldern. Igelbäckens kulturresevat inrättades av kommunfullmäktige 2006 och innebär att området ska bevaras och stärkas som en del av en regional grönkil, med avseende på kvaliteter för kulturlandskap, friluftsliv och biologisk mångfald. Syftet är också att säkra och utveckla området som ett aktivitetsfält för de många människor som bor i närområdet och andra stockholmare. Enligt resevatbeslutet ska nya anläggningar företrädesvis placeras i de yttre delarna av resevatet och i huvudsak i anslutning till de befintliga gårdarna. En självklar utgångspunkt för utredningen av lämplig placering har varit att ett utomhusbad ska följa föreskrifterna för Igelbäckens kulturresevat.

Olika lägen har undersökts utifrån principen att det ska vara lättillgängligt och avståndsmässigt så likvärdigt som möjligt för samtliga boende, oavsett om man kommer från Rinkeby, Tensta, Hjulsta, Kista, Husby eller Akalla.

Då Järvafältet är en av Stockholms tio gröna kilar har stor hänsyn tagits till kulturlandskapet, och det har därför studerats var redan befintlig infrastruktur kan användas.

Platser som valts bort som möjlig placering har varit framför den kommande Rinkebyterrassen. Delar av området ligger i kulturreservatets mer centrala delar där nya anläggningar ska undvikas och har troligen dåliga markförhållande, övriga delar är koloniområde. Dessutom bedömdes området ligga för långt ifrån de norra delarna för att kunna bli en mötesplats för hela Järva. Ett annat läge som valdes bort var vid Husby gård som är ett logistikmässigt svårt läge, som inte heller ligger tillräckligt centralt. Ett tredje läge som studerats, nordost om Järva och Granholmens koloniområden vid Tensta, bedömdes komma för nära blivande begravningsplats samt skulle kräva en helt ny infrastruktur i form av vägar med mera.

På grundval av ovanstående, och efter en sammanvägning av samtliga faktorer, har Eggeby gård valts som bästa alternativ för en etablering av ett utomhusbad på Järvafältet.

En geoteknisk undersökning med provborrning vid Eggeby gård har också visat att det är möjligt att anlägga ett bad vid den föreslagna platsen. Samtal har även förts med Järva Folkets Park om hur detta skulle kunna påverka den verksamhet som redan finns vid Eggeby gård. Föreningen har ställt sig mycket positiv till att ett utomhusbad skulle kunna placeras i dess närområde. Hänsyn har även tagits till de stora årligen återkommande arrangemangen, som Latino Festival och den somaliska fotbollsturneringen, samt också till Folkets Parks egna ambitioner med en permanent kulturscen för parkteatern med mera.

En placering invid Eggeby gård ger begränsad påverkan på naturmarken då infrastruktur som väg, vatten och el finns på plats och den befintliga kan förstärkas. Det finns även befintliga gång- och cykelvägar från de övriga stadsdelarna runt Järvafältet. I platsens närmaste omgivning finns natur- och kulturvärden som ska beaktas men som också innebär ett mervärde för de besökande på badet, som då har möjlighet att ta del av dessa. För många i området är dessa kulturvärden i dag relativt okända, vilket skulle kunna förändras i och med badets tillkomst.

#### Sociala förutsättningar

I det idrottspolitiska programmet redovisas att målet är att alla invånare i Stockholms stad ska vara och förbli fysiskt aktiva. Satsningar ska göras för att öka den fysiska aktiviteten hos dem som är inak-

tiva. De prioriterade målgrupperna för olika satsningar är ungdomar 13-20 år; flickor 7-20 år, särskilt med utländsk bakgrund; personer med funktionsnedsättning samt barn och ungdomar 7-20 år med lägre socioekonomisk bakgrund än genomsnittet.

Forskning visar på att inlärningsförmågan ökar och att skolprestationerna förbättras när barn och ungdomar är fysiskt aktiva. Studier visar även att hos både flickor och pojkar, även bland dem som är inaktiva, kommer bad och simning högt upp bland de motionsaktiviteter som man vill hålla på med.

Att kunna simma erbjuder stora möjligheter till frihet, rekreation och motion. Det kan dessutom vara en livsnödvändig kunskap. Det inträffar cirka 120-130 drunkningsolyckor varje år i Sverige, åtta av dem är barn (2001-2010). Alla i staden ska därför ha möjlighet att lära sig simma.

Simning ingår som ett obligatoriskt moment i grundskolans kursplan för idrott och hälsa. Simkunnighet infördes i läroplanen 2007. Den lyder: "För att få godkänt betyg i slutet av årskurs 9 ska eleven kunna simma 200 meter varav 50 meter i ryggläge. Dessutom ska eleven kunna Första hjälpen och hjärt- och lungräddning...". Läroplanen innebär också att redan i årskurs 1-3 tränas vattenvana med lek och rörelse i vatten. Skolverket har gjort en utredning om uppföljning av simkunnighet i årskurs 5 (dnr 2010:1 242). Av de orsaker som idrottslärarna hänvisar till varför elever inte når målen, är rädsla för vatten det mest förekommande, vilket huvudsakligen beror på elevernas ovana vid vatten. Många nyinvandrade elever har liten eller ingen vattenvana från besök i exempelvis simhallar eller bad utomhus. Barn vars föräldrar inte heller har vattenvana prioriterar inte heller simträning.

Varje år går omkring 700 niondeklassare ut grundskolan i Stockholm stad utan att ha gymnasiebehörighet. Detta beror bland annat på att många av dessa elever inte är simkunniga. Avsaknad av simkunnighet 200 meter äventyrar alltså både själva idrottsbetyget och i förlängningen även slutbetyget i grundskolan samt därmed möjligheten att kunna söka vidare till gymnasiet och därefter högskolan.

Vid förfrågan bland ungdomar och vuxna som är inaktiva, om vilka anläggningar som de önskar att staden ska satsa på framöver fanns bland annat utomhusbad med hos båda grupperna. Studier visar att möjligheten till bad och simning ligger bland de översta preferenserna hos alla de som idag är inaktiva, och hos samtliga ungdomsgrupper, både flickor och pojkar.

Flera studier visar att många barn och ungdomar rör på sig för lite eller är fysiskt inaktiva. Flickor är mer fysiskt inaktiva än pojkar, flickor med utländsk bakgrund och barn som kommer från hem med sämre ekonomisk standard idrottar och motionerar mindre än de som kommer från hem med god ekonomisk standard.

Den GIS-rapport som genomförts belyser bland annat socioekonomiskt index, ohälsotal, medelinkomst samt närheten till bassängbad och strandbad. Nedan redovisas ett utdrag från den bifogade rapporten som visar att samtliga i det idrottspolitiska programmet prioriterade grupperna, i jämförelse med övriga staden, är överrepresenterade inom de aktuella stadsdelsområdena, samt att just dessa stadsdelsnämndsområden är de enda inom Stockholms stad som saknar tillgång till utomhusbad eller strandbad. Därigenom indikerar underlaget att det är starkt motiverat att bygga ett utomhusbad på Järvafältet.

#### Socioekonomiskt index

Ett lågt index indikerar en låg socioekonomisk situation. Stockholm har 128 stadsdelar och tittar man på dessa ur ett socioekonomiskt perspektiv så ligger Spånga-Tensta och Rinkeby- Kista bland de lägsta indexen 2013, baserat på andel barn och unga med lågutbildade föräldrar och andel barnfamiljer med låg inkomstnivå.

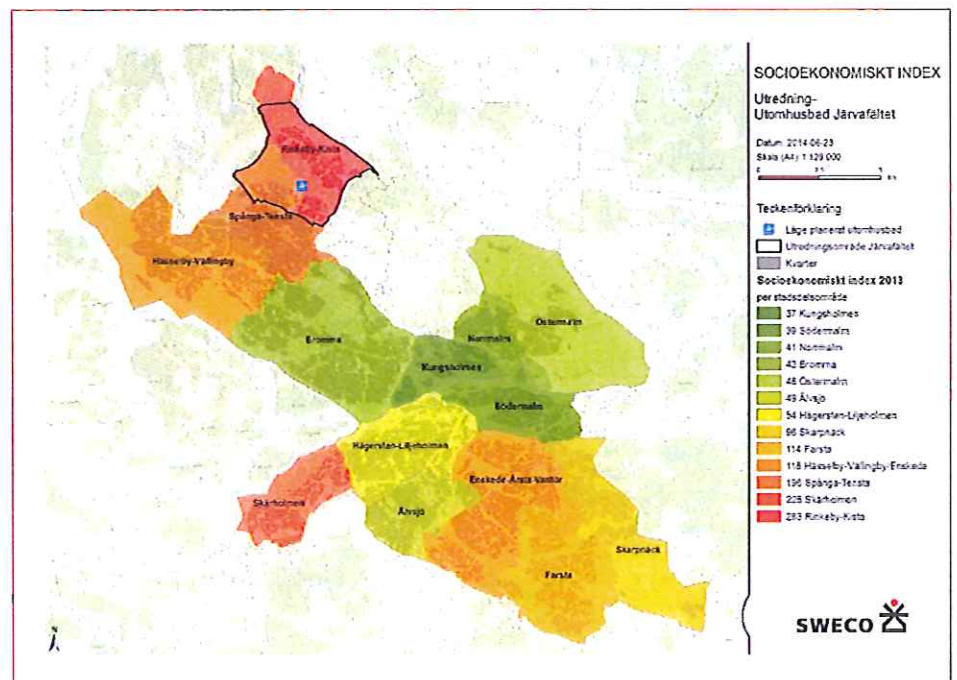


Bild 1. Socioekonomiskt index per stadsdelsområde för år 2013.

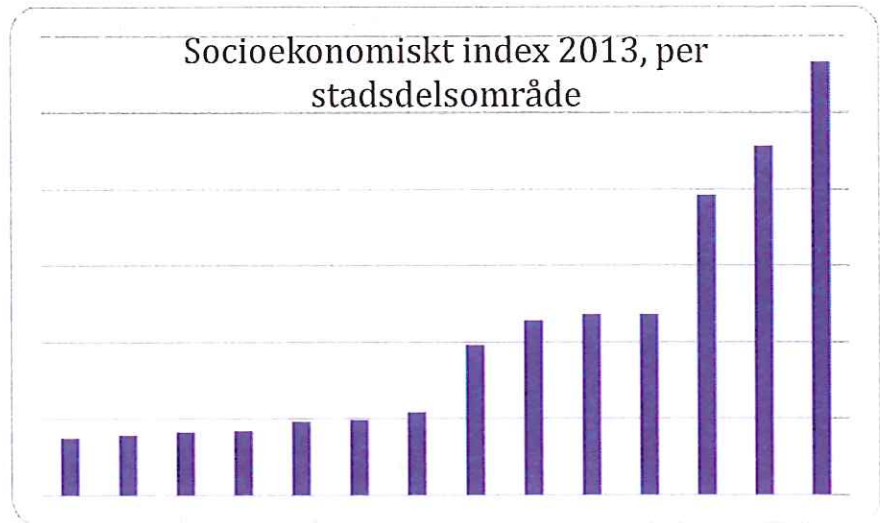


Bild 2. Socioekonomiskt index per stadsdelsområde för år 2013.

### Ohälsotal

Även när det gäller ohälsotalen ligger stadsdelarna lågt, ett lågt ohälsotal pekar på en sämre hälsa hos befolkningen. Talet är ett mått på utbetalda dagar med sjukpenning inklusive arbetsskade-sjukpenning, rehabiliteringspenning, aktivitets- och sjukersättning från socialförsäkringen.

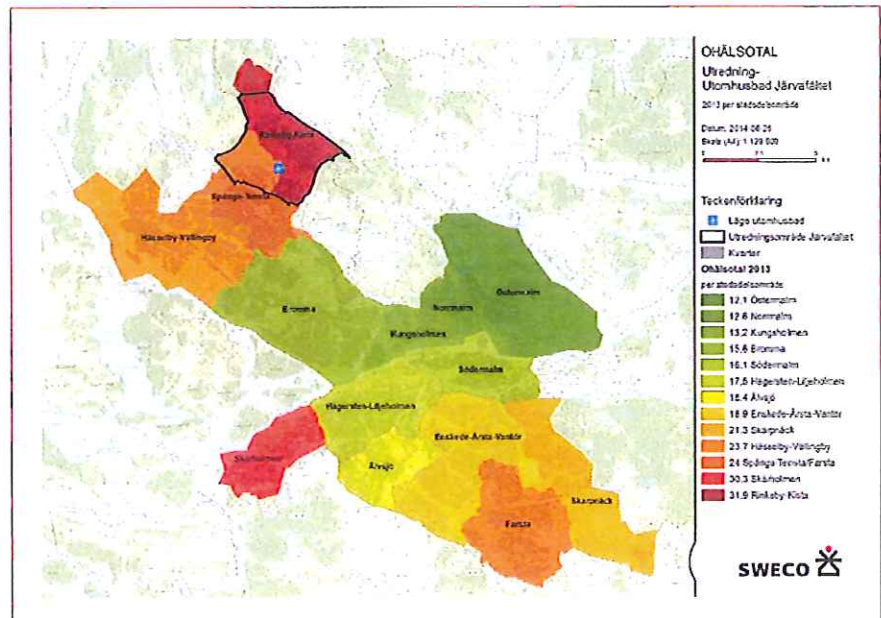


Bild 3. Ohälsotalet per stadsdelsområde för år 2013

### Medelinkomst

Medelinkomst per stadsdel är bland de lägsta i Stockholm. Spånga-Tensta har 254 148 kr/år och Rinkeby-Kista har 189 670 kr/år.



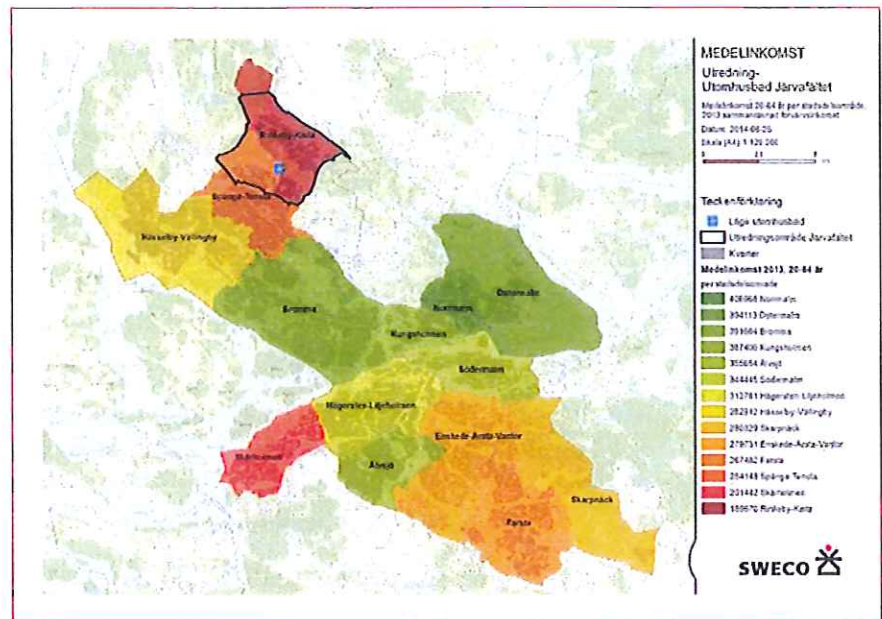


Bild 4. Medelinkomst per stadsdelsområde för år 2013.

#### Närhet till bassängbad eller strandbad

Vad gäller tillgång till utomhusbad eller strandbad så är Rinkeby-Kista och Spånga-Tensta de enda stadsdelsnämndsområden i Stockholm som inte har någon tillgång inom området. Akalla och Husby har mer än 5 km till närmaste utomhusbad. Detta bör läsas i kombination med den låga socioekonomiska situationen i området där många barnfamiljer saknar tillgång till sommarstuga och bil.

Tabell antal bassängbad och strandbad per stadsdelsnämndsområde.

Stadsdelsnämndsområde	Bassängbad	Strandbad	Samtliga utomhusbad
Rinkeby-Kista	-	-	-
Spånga-Tensta	-	-	-
Hässelby-Vällingby	1	4	5
Bromma		3	3
Kungsholmen		4	4
Norrmalm	1	-	1
Östermalm	1	2	3
Södermalm	1	3	4
Enskede-Årsta-Vantör	1	-	1
Skarpnäck	1	3	4
Farsta	1	3	4
Älvsjö	1	1	2
Hägersten-Liljeholmen	1	3	4
Skärholmen		3	3
<b>Totalt</b>	<b>9</b>	<b>29</b>	<b>36</b>

### Innehåll för ett utomhusbad

Vid planeringen av ett utomhusbad bör hänsyn tas bland annat till vilka användare man vänder sig till, den förväntade nyttjandegraden samt önskemål om övriga kringaktiviteter.

Stadsdelarna kring Järvafältet har en ung befolkning och i kombination med den låga socioekonomiska situationen, där många antas tillbringa sommarlovet i sitt ordinarie boende, förväntas trycket på ett utomhusbad vara stort. Det har ända sedan 1970-talet varit ett önskemål från invånarna i de kringliggande stadsdelsnämndsområdena att få tillgång till ett utomhusbad i närområdet.

För att skapa en social stabilitet är det viktigt att badet upplevs som "allas" bad, så att ingen särskild grupp eller särskild stadsdel upplever badet som exklusivt deras. Det är därför viktigt att inriktningen på badet bör vara familjebad med kringytor för aktiviteter för barn och familjer i alla åldrar.

Ytterligare undersökningar kring innehållet bör genomföras i nästa fas av utredningen.

En annan viktig aspekt på innehållet är den tekniska. En utredning kring exakt vilka tekniska lösningar och vilken kapacitet som krävs på dessa måste utredas vidare, då det är viktigt att badet ska fungera rent tekniskt så friktionsfritt som möjligt.

Flera andra planerade verksamheter påverkar i närområdet så som den planerade moskén, och befintliga verksamheter som Maria kyrkan samt Eggeby gårds egna arrangemang. Vidare ska förslag för vilka övriga kringaktiviteter och byggnationer som bör samlokaliseras och samorganiseras med badet tas fram. Aktiviteter som motorikpark, utomhuspingis, beachvolley, grillplats, lekplats med mera kan vara exempel på idrottsliga kringaktiviteter, och badbibliotek, dagkolloverksamhet etc. kan vara exempel på aktiviteter som kan samplaneras med andra förvaltningar såsom kulturförvaltningen eller stadsdelsförvaltningarna, för att inrymmas i samband med badet.

### Ekonomi och samhällsnytta

En PENG-analys har genomförts som belyser vilken samhällsnytta som projektet kan ge ur ett ekonomiskt perspektiv på kort och lång sikt. En mer exakt genomförandekostnad utreds i nästa fas inför ett inriktningsbeslut.

En PENG-analys är en ekonomisk metod att synliggöra de samhällsekonomiska nyttorna. Den bidrar till ett bredare beslutsunderlag inför en eventuell investering av ett utomhusbad på Järvafältet. PENG-analysen är en etablerad metod för att värdera mjuka och svårvärderade nyttor och omsätta dem i pengar. I hela PENG-analysen har kostnaderna beräknats med plusmarginal medan

nyttorna har värderats med minusmarginal, allt enligt god redovisningsseds försiktighetsprincip.

I PENG-analysen har en mycket grov, samt högt räknad ekonomisk uppskattning gjorts på en mycket stor anläggning med ett omfattande innehåll och en avancerad teknisk lösning. Detta för att samhällsvinsterna av ett utebad ska kunna jämföras med en investerings- och driftskostnad. Vilket innehåll som lämpar sig för ett bad på Järva och vad den verkliga kostnaden för detta skulle bli, behöver utredas noggrant i nästa fas av projektet. Detta för att PENG-analysen inte ska kunna visa någon glädjekalkyl, utan tvärtom vara mycket återhållsam i sin redovisning av differensen mellan investeringskostnaden och de ekonomiska samhällsvinsterna.

En PENG-analys handlar inte om att mäta nyttoeffekter med bokföringsmässig precision. Den grundar sig på sakkunskapen hos en bred bas av erfarna, väl insatta personer med stor kompetens och som under lång tid varit yrkesverksamma inom sina respektive yrkesområden, i kombination med att de också under lång tid varit verksamma med anknytning till stadsdelarna kring Järvafältet.

Värdena i PENG-modellen avser bruttonyttan och delas upp i tre olika nyttor, ”direkt nytta”, ”indirekt nytta” samt ”svårvärderad nytta”. Trots den försiktiga beräkningsmetoden med högt prissatta kostnader och lågt prissatta nyttor, så visar PENG-analysen att nyttorna med god marginal överstiger investeringskostnaden. Även om den svårvärderade, osäkra (röda) nyttan inte infaller alls, så är ett utebad utifrån ett samhällsnyttigt perspektiv en vinst redan de första 20 åren.

De nyttor som främst framkommit är:

- Högre simkunnighet
- Fullständiga skolbetyg som möjliggör gymnasieutbildning
- Positiv mötesplats för hela stadsdelsområdet
- Ökad demokrati, jämlikhet mellan stadens olika områden
- Bättre folkhälsa

### Miljökonsekvenser

I förundersökningen har en miljöteknisk besiktning och en översiktlig geoteknisk utredning genomförts med syftet att klargöra möjligheter och förutsättningar inför fortsatt projektering av en ny anläggning för utomhusbad. Det aktuella området som undersökts är en yta av 100x200 m bestående av åker- och ängsmark som mest består av lera. Kontroll av eventuella föroreningar har genomförts

avseende metaller, alifater och aromater. Mycket låga halter och föroreningar har påträffats i jordproverna. Det är viktigt att i det fortsatta arbetet göra provtagningar och analyser på leran med avseende på lerans egenskaper och sättningsberäkningar. Utredningen har utgått från att besökande kommer gående eller cyklande till utomhusbadet. Parkeringsplatser har bara beaktats för personer med funktionsnedsättning.

I en fördjupad utredning ska ovanstående frågor studeras vidare. Flera andra planerade verksamheter påverkar i närområdet så som den planerade moskén, liksom befintliga verksamheter som Maria-kyrkan och Eggeby gårds egna arrangemang. En utredning som i detalj belyser bassängernas antal och storlek, innehåll i och kring anläggningen samt exakt läge, plus noggranna kostnadsberäkningar bör göras i nästa skede. Som minst bör en eventuell framtida anläggning innehålla en 25-metersbassäng och en undervisningsbassäng. I denna utredning ska ingå både en detaljerad teknisk samt en heltäckande ekonomisk bedömning, samt ett tydligt förslag för vilka övriga kringaktiviteter och byggnationer som bör samlokaliseras och samorganiseras med badet. Aktiviteter för spontanidrott samt aktiviteter som kan samplaneras med andra förvaltningar såsom kulturförvaltningen eller stadsdels-förvaltningarna, är exempel på kringaktiviteter som kan studeras vidare.

### Slutsatser och förslag på fortsatt arbete

Samtliga av de aspekter som redovisats i tjänsteutlåtandet visar att det finns ett stort behov av ett utomhusbad på Järvafältet, för att leva upp till en jämlik och hållbar stad. Detta handlar både om möjligheten till att under sommarlovet ha tillgång till ett utebad eller strandbad i sitt närområde, men kanske ännu mer om möjligheten att få ett naturligt förhållningssätt till bad och simning, så att fler ungdomar från dessa stadsdelsnämndsområden klarar simningsmomentet i idrottsbetyget, kan få sitt fullständiga slutbetyg från grundskolan och söka sig vidare till gymnasiestudier och högre studier. Utredningen visar också att den bästa placeringen för ett utomhusbad är vid Eggeby gård.

Som ett nästa steg föreslås en fördjupad utredning under 2015 där en mer detaljerad bild av utebadet och dess förutsättningar tas fram. Byggproduktion tar sedan cirka två år efter genomförandebeslut.

---

### Bilagor

1. Områdeskarta Järvafältet.