



Handläggare  
Ewa Norrström  
Avdelning styrning och kvalitet

Diarienummer  
15UTN/155:1

Skolinspektionens dnr31-2015:818

Skolinspektionen  
Registrator  
Box 23 069  
104 35 Stockholm

## Yttrande över ansökan till Skolinspektionen om godkännande av fristående huvudman

Skolinspektionen har berett Värmdö kommun möjlighet att yttra sig gällande ansökan från ThorenGruppen AB om godkännande som huvudman för en nyetablering av en fristående förskoleklass, grundskola och fritidshem i kommunen fr.o.m. läsåret 2016/17.

### Befintliga skolor i Värmdö kommun

Värmdö kommun är uppdelad i fyra kommundelar: Gustavsberg, Värmdölandet, Ingarö och Djurö/Stavsnäs/Skärgård. Det finns 10 kommunala skolor och 4 fristående skolor i kommunen.

#### Kommunala skolor

Skola	Område
Farstavikens skola (F-9)	Gustavsberg
Munkmoraskolan (F-3)	Gustavsberg
Ösbyskolan (F-9)	Gustavsberg
Brunns skola (F-9)	Ingarö
Fågelviks skola (F-3)	Ingarö
Hemmestaskolan (F-9)	Värmdölandet
Kyrkskolan (F-3)	Värmdölandet
Viks skola (F-6)	Värmdölandet
Kullsväddsskolan (F-9)	Värmdölandet
Värmdö skärgårdsskola (F-9)	Djurö/Stavsnäs/Skärgård

#### Fristående skolor

Skola	Område
Antistilla skola (F-3)	Gustavsberg
Skolan Lär (F-5)	Gustavsberg
Lemshaga Akademi (F-9)	Ingarö
Grantomta montessori (F-6)	Värmdölandet

### Elevunderlag

Totalt antal elever i Värmdös kommunala grundskolor i november 2014 var 4 234 och i fristående skolor 818, se bilaga 1.

Antal elever i Värmdö kommun 2015 är enligt befolkningsprognosen 6 133 elever i gruppen F - 9. År 2023 beräknas antal elever gruppen F - 9 uppgå till 6 246, se bilaga 2.

### **Elevrörlighet över kommungränsen**

Värmdö kommun har liten rörlighet in till de kommunala skolorna, 48 elever (sep 2014). 774 elever, vilket motsvarar 13 % av eleverna folkbokförda i Värmdö kommun, väljer att gå i skola utanför kommunen. Av dessa är 30 elever placerade av Värmdö kommun i skola i annan kommun p.g.a. särskilda behov. Ju äldre eleverna är desto fler väljer att gå i skola i annan kommun.

### **Skolornas kapacitet**

Två av de kommunala skolorna idag har brist på platser. Övriga kommunala skolor har plats för fler elever. Exakt antal lediga platser i de kommunala skolorna är svårt att redogöra för. I bilaga 4 redogörs för en uppskattning av antal lediga platser på det olika kommunala skolorna.

### **Ekonomiska, organisatoriska och pedagogiska konsekvenser**

De ekonomiska och organisatoriska konsekvenserna är svåra att bedöma då det är oklart var i kommunen ThorenGruppen AB/Thoren Framtid Värmdö har planerat att etablera sig. Om skolans elevunderlag helt kommer att bestå av elever från Värmdö såsom elevrörligheten talar för får det konsekvenser för den kommunala grundskolan.

Konsekvenserna blir olika beroende på hur många elever från grundskolor i kommunen som eventuellt skulle välja Thoren Framtid Värmdö. Det kan leda till att elevantalet minskar i en skola alternativt färre elever i flertalet av de kommunala skolorna. Det ställer nya krav på hur den kommunala grundskolan planerar sin ekonomi och hur lokaler utnyttjas. Kortsiktigt kan det bli ett stort intäktstapp och det kan vara mycket svårt att i motsvarande takt sänka kostnaderna i de kommunala grundskolorna.

Pedagogiskt sett skulle en etablering av Thoren framtid Värmdö tillföra ett utökat utbud i Värmdö kommun. Huruvida ett sådant utökat utbud skulle bestå över tid är dock tveksamt med tanke på elevunderlaget och kapaciteten i befintliga skolor, då en nyetablering på längre sikt kan leda till nedläggning av annan skola.

### **Bedömning**

Värmdö kommun ställer sig i grunden positiv till ett ökat utbud av skolverksamhet då det ger medborgarna ökad valfrihet och det ökar den pedagogiska bredden. Det är dock tveksamt att en nyetablering av en grundskola inom kommunen skulle få sådan effekt och den bedöms få negativa konsekvenser för de kommunala skolorna och kan komma att påverka kvalitén i verksamheterna.

Marie Bladholm  
Ordförande i utbildningsnämnden

Pia Andersen  
Sektorschef kultur och utbildning

**Bilaga 1**
**Elevstatistik**

<b>Grundskolor</b>												<i>Fritidshem</i>			
<b>Kommunal skola</b>	<b>Fklass</b>	<b>Åk 1</b>	<b>Åk 2</b>	<b>Åk 3</b>	<b>Åk 4</b>	<b>Åk 5</b>	<b>Åk 6</b>	<b>Åk 7</b>	<b>Åk 8</b>	<b>Åk 9</b>	<b>Summa</b>	<b>F-kl</b>	<b>1-3</b>	<b>4-6</b>	<b>Totalt</b>
Brunns skola	54	49	63	62	91	83	90	65	57	56	<b>670</b>	54	171	148	373
Farstaviken	45	74	74	68	81	81	60	62	74	83	<b>483</b>	42	212	114	368
Fågelviks skola	44	32	59	32							<b>167</b>	44	122		166
Hemmesta	62	62	75	62	67	83	86	121	109	109	<b>836</b>	61	183	65	309
Kyrskolan	24	23	18	12							<b>77</b>	24	53	6	83
Munkmoraskolan	41	42	34	19							<b>136</b>	40	91		131
Kullsvedssved grun	2	4	5	3	2		3	1	4	1	<b>25</b>	2	11		13
Viks skola	96	93	120	108	82	100	81				<b>680</b>	94	316	119	529
Värmdö skärgårdssk	39	41	52	37	43	52	48	40	28	35	<b>415</b>	36	115	65	216
Ösbyskolan	72	88	76	79	79	69	71	79	71	61	<b>745</b>	71	236	85	392
<b>Totalt</b>	<b>479</b>	<b>508</b>	<b>576</b>	<b>482</b>	<b>445</b>	<b>468</b>	<b>439</b>	<b>368</b>	<b>343</b>	<b>345</b>	<b>4 234</b>	<b>468</b>	<b>1 510</b>	<b>602</b>	<b>2 580</b>
<b>Fristående skolor</b>												<i>Fritidshem</i>			
<b>Fristående skola</b>	<b>Fklass</b>	<b>Åk 1</b>	<b>Åk 2</b>	<b>Åk 3</b>	<b>Åk 4</b>	<b>Åk 5</b>	<b>Åk 6</b>	<b>Åk 7</b>	<b>Åk 8</b>	<b>Åk 9</b>	<b>Summa</b>	<b>F-kl</b>	<b>1-3</b>	<b>4-6</b>	<b>Totalt</b>
Antistilla	12	20	13	7							<b>52</b>	12	41		53
Skolan Lär	23	24	24	23	16	19					<b>129</b>	22	70	29	121
Lemshaga Akademi	36	36	36	35	46	46	52	52	48	52	<b>439</b>	36	107	74	217
Grantomta	36	32	33	37	29	29	2				<b>198</b>	36	103	48	187
<b>Totalt</b>	<b>107</b>	<b>112</b>	<b>106</b>	<b>102</b>	<b>91</b>	<b>94</b>	<b>54</b>	<b>52</b>	<b>48</b>	<b>52</b>	<b>818</b>	<b>106</b>	<b>321</b>	<b>151</b>	<b>578</b>

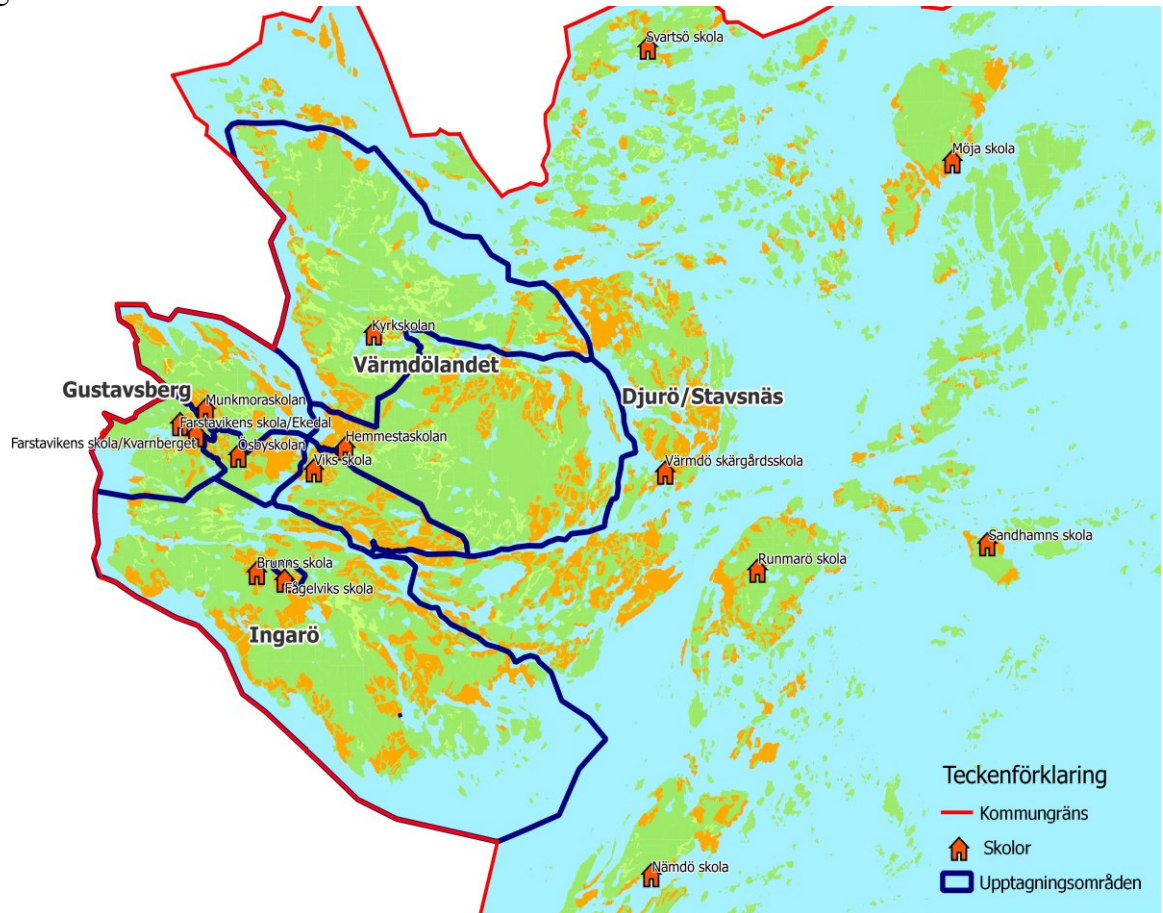


## Bilaga 2

## Elevprognos

Grundskola										
Ålder		2015	2016	2017	2018	2019	2020	2021	2022	2023
Fklass		610	623	614	603	603	611	619	628	636
År 1-3		1987	1947	1893	1878	1870	1850	1847	1863	1887
År 4-6		1920	1936	1975	1986	1948	1896	1882	1874	1857
År 7-9		1631	1760	1874	1905	1917	1952	1961	1925	1880
I utlandet		-15	-15	-15	-15	-15	-15	-15	-15	-15
<b>Summa</b>		<b>6 133</b>	<b>6 250</b>	<b>6 342</b>	<b>6 357</b>	<b>6 323</b>	<b>6 294</b>	<b>6 293</b>	<b>6 275</b>	<b>6 246</b>
Ökn/Minskn		107	118	91	16	-34	-29	-1	-18	-29

Bilaga 3



Kartan visar de kommunala skolorna i Värmdö kommun i de olika kommundelarna.

Skolbyggnaderna på öarna Svartsö, Möja och Runmarö ingår i Värmdö skärgårdsskola. Skolbyggnaderna på öarna Sandhamn och Nämndö används för närvarande inte för grundskoleutbildning.

Av de fristående skolorna i Värmdö kommun är två belägna i kommundelen Gustavsberg, en är belägen på Ingarö och en är belägen på Värmdölandet.

**Bilaga 4**

Ur Elevantalsprognos 2014-2023, Grundskola Värmdö kommun

**Kapacitet i de kommunala grundskolorna**

Skolans kapacitet behöver inte nödvändigtvis vara skolans utrymme för exakt elevantal. För att uppnå ett elevantal som är lika stort som skolans uppskattade kapacitet kan anpassningsåtgärder och enklare ombyggnationer behöva genomföras. Uppgifterna om skolornas kapacitet avser samtliga årskurser och kan variera för de olika årskurserna. Det betyder alltså inte att skolan har kapacitet att ta in x antal barn i förskoleklass för att det finns tillräckligt antal tillgängliga platser i högre årskurser. Därför bör det finnas en måttlig överkapacitet på skolorna.

Tabell 27: Kommunala skolors kapacitet utifrån Skandinavisk Skolservice rapport från 2008 samt rektorernas uppskattning av kapacitet.

Skolenhet	Åk	Elevantal ht14	Kapacitet rapport	Rektorernas uppskattning av kapacitet	Kommentarer
Farstavikens skola	F-9	708	1125	900	Omfattande renovering av Ekedal F-5 och om-och tillbyggnad av Kvarnberget 6-9 beräknas vara klart under 2017. Från 2017 förväntas kapaciteten öka med ca. 250 platser.
Munkmoraskolan	F-3	136	180	200	Brist på kapacitet.
Ösbyskolan	F-9	753	800	750	
<b>Gustavsberg</b>		<b>1597</b>	<b>2105</b>	<b>1850</b>	
Brunns skola	F-9	678	840	700	Förväntas få ett ökat elevantal och behöver enligt rektor se över tillgång till lokaler.
Fågelviks skola	F-3	169	200	200	
<b>Ingarö</b>		<b>847</b>	<b>1040</b>	<b>900</b>	
Hemmestaskolan	F-9	847	1180	960	Avveckling under 2014-2015 av förskoleverksamheten på Hemmestaskolan vilket ger plats för ytterligare skolverksamhet och en kapacitet på 960 platser.
Kyrkskolan	F-3	76	175	150	Skolan har idag kapacitetbrist och har en tillfällig lösning av två paviljonger. Inom parantes platser inkl. tillfälliga paviljonger. 2017 rivs dessa och tre klassrum försvinner. Skolans kapacitet kommer alltså minska med ca. 80 platser till 600 platser.
Viks skola	F-6	682	600	600 (680)	
<b>Värmdölandet</b>		<b>1605</b>	<b>1955</b>	<b>1710</b>	
<b>Värmdö Skärgårdsskola</b>	<b>F-9</b>	<b>418</b>	<b>550</b> <sup>1</sup>	<b>650</b>	En tillbyggnad med två omklädningsrum i befintlig sporthall beräknas vara klart 2015.
<b>Totalt</b>		<b>4467</b>	<b>5650</b>	<b>5110</b>	

<sup>1</sup> Endast enheten Djurö skola är med i rapporten.

Att få ett grepp om skolornas kapacitet är inte helt enkelt, därför används det två mått av kapacitet i denna rapport. Dels används Skandinaviska Skolservice AB utredning från den 17 oktober 2008 där en bedömning av respektive skolas kapacitetförutsättningar och utvecklingsmöjligheter gjordes. Genom besök på skolorna gjordes en bedömning av dåvarande planlösningar och hur enklare ombyggnationer kan ge plats till fler elever



vilket definierade skolornas kapacitet. För att få en mer uppdaterad bild av skolornas kapacitet så har även information inhämtats från rektor på respektive skola.

Kapacitetsiffrorna skiljer sig åt för de flesta skolor då rektorerna bedömer att skolan har färre platser än vad utredningen från 2008 slog fast. Detta beror delvis på att utredningen som gjordes 2008 räknar på en del ombyggnation som skulle öka kapaciteten. Generellt finns det en överkapacitet på grundskoleplatser i den kommunala skolan i dagsläget.

Farstavikens skola kommer att genomgå en tillbyggnad av högstadiesektionen Kvarnberget med start hösten 2015 och ska vara färdigställd under 2017. Kapaciteten kommer då gå från dagens 450-500 platser till 700 platser. På skolans båda sektioner sker nu även en upprustning.

Ösbyskolan har brist på kapacitet i dagsläget. Då det finns ett begränsat antal klassrum blir elevgrupperna stora. Detta berör främst de yngre årskurserna.

Brunns skola förväntas få ett ökat elevantal och behöver enligt rektor behövs tillgången av lokaler ses över.

I Hemmestaskolan håller man på att avveckla förskoleverksamheten på skolan för att ge plats åt yterliggare skolverksamhet. Avvecklingen beräknas vara klar 2015 men det är svårt att avgöra hur många elevplatser detta kommer skapa. I prognosen antar vi att skolans kapacitet ökar med 100 platser från 2015.

I dagsläget lider Viks skola av kapacitetsbrist och har därför en tillfällig lösning i form av två paviljonger. Dessa måste dock rivas 2017 och skolan förlorar då tre klassrum.