

Enligt sändlista

**Inbjudan till samråd om program för fastigheten  
Snödroppen 28 och del av Hässelby Villastad  
28:1 i stadsdelen Hässelby Villastad,  
SDp 2012-19481**

Stadsbyggnadskontoret har påbörjat planarbete för nya bostäder och en ny förskola invid Snödroppsgränd och Snårvindevägen. Samrådet hålls kring startpromemorian, som anger utgångspunkter och mål för planeringen, protokollet från stadsbyggnadsnämndens sammanträde 2013-02-12 samt denna inbjudan. *Ett separat program är inte upprättat.* När stadsbyggnadsnämnden fattade beslut att påbörja planarbetet var inte byggherre utsedd för bostäderna. Arbetet att anvisa marken har pågått under år 2014 och beslut fattades i Exploateringsnämnden 2015-02-19. Byggherre är Svenska Hem Entreprenad AB, som har utarbetat förslaget till bostadsrättslägenheter som presenteras på sidorna 3 – 5.

Även angöring till den nya förskolan är bearbetad, se sid 5.

För utbyte av information och synpunkter inbjudes härmed till samråd enligt 5 kap 11 § PBL (2010:900).

Samrådsmöte kommer att hållas den 24 mars, kl. 18 00 – 20 00 i hörsalen i Tekniska Nämndhuset, Fleminggatan 4.

Programmet visas under tiden den 9 mars – 30 april 2015 i FYRKANTEN i Tekniska Nämndhuset, Fleminggatan 4 under husets öppettider. Kopior av handlingarna kan erhållas mot avgift på Stadsbyggnadsexpeditionen i Tekniska Nämndhuset, måndag 9.00 – 16.00, tisdag 9.00 – 18.30, onsdag – torsdag 9.00 – 16.00, fredag 10.00 - 15.00 (ändrade tider kan förekomma). Programmet visas även i Hässelby Villastads bibliotek i Åkermyntans centrum, Lövkogsgränd 12, de tider då biblioteket har öppet samt på stadsbyggnadskontorets hemsida, [www.stockholm.se/detaljplaner](http://www.stockholm.se/detaljplaner).

*Eventuella synpunkter på programförslaget lämnas skriftligen och ska senast den 30 april 2015 ha inkommit till:*

Stadsbyggnadskontoret

Fleminggatan 4  
Box 8314  
104 20 Stockholm  
Telefon 08-508 27 300  
[stadsbyggnadskontoret@stockholm.se](mailto:stadsbyggnadskontoret@stockholm.se)  
stockholm.seStockholms stadsbyggnadskontor  
Registraturen  
Box 8314  
104 20 Stockholm

Bilagor (endast till remissinstanser):

Start-PM, protokollsutdrag

Alternativt via e-post: [stadsbyggnadskontoret@stockholm.se](mailto:stadsbyggnadskontoret@stockholm.se).

Ange ärendets diarienummer

Maria Pettersson

De uppgifter du lämnar till stadsbyggnadskontoret behandlas enligt reglerna i personuppgiftslagen (PUL).

### **Sändlista**

Länsstyrelsen, avdelningen för planfrågor  
Lantmäterimyndigheten i Stockholms kommun  
Hyresgästföreningen, Region Stockholm  
Exploateringskontoret  
Fastighetskontoret  
Miljöförvaltningen  
Hässelby-Vällingby stadsdelsförvaltning  
Trafikkontoret  
Stockholm Vatten AB  
Fortum Distribution AB  
AB Fortum Värme  
Stockholm Gas AB  
Storstockholms Brandförsvär  
Rådet för funktionshindersfrågor vid stadsbyggnadsnämnden och exploateringsnämnden  
SISAB, Skolfastigheter i Stockholm  
Skönhetsrådet  
Stockholms Stadsmuseum  
Skanova  
Utbildningsförvaltningen

Sakägare enligt fastighetsförteckning

### *För kännedom:*

Stadsbyggnadsroteln, Stadshuset  
Namnberedningen  
Stadsmättningsavdelningen, Geodata Produktion (stompunkter.sbk@stockholm.se)  
Stadsmättningsavdelningen, Geodata Produktion (baskarta.sbk@stockholm.se)  
Stadsmättningsavdelningen, SBK SM Plangrupp (sm.plangrupp.sbk@stockholm.se)  
Stadsbyggnadsexpeditionen  
Bygglovsavdelningen  
Receptionen i Tekniska Nämndhuset



### Föreslagen ny bostadsbebyggelse

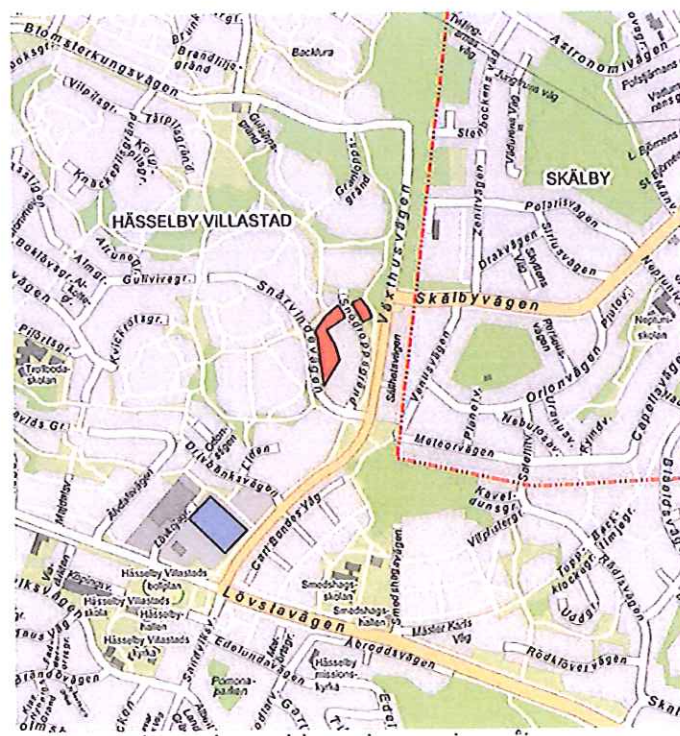
Nya bostäder föreslås i fem mindre flerbostadshus. De är i tre och fyra våningar och med en diagonalställd taknock. Två av husen placeras öster om Snödroppsgränd och tre på den nuvarande förskoletomten. Varje hus kan innehålla 8 lägenheter. Sammanlagt alltså 40 lägenheter.

All parkering sker på tomtmark, med en bilplats/lägenhet.

Den nya bostadsbebyggelsen innebär en komplettering i befintlig bebyggd miljö. De föreslagna flerbostadshusen har en storlek som känns igen från flerbostadshus i stadsdelen, i kvarteren väster om Åkermymtans centrum. Däremot blir de med nödvändighet större än omgivande villor och radhus. En strävan i det fortsatta arbetet skall vara att finna en arkitektur och skala som harmonierar med omgivningen. Den nya bebyggelsen skall utformas med arkitektonisk och konstnärlig kvalitet.

Enligt kontorets bedömning har förslaget, som upprättats av Dinell-Johansson arkitekter, höga kvaliteter och den återhållsamma omfattningen gör att det passar väl i den känsliga miljön.

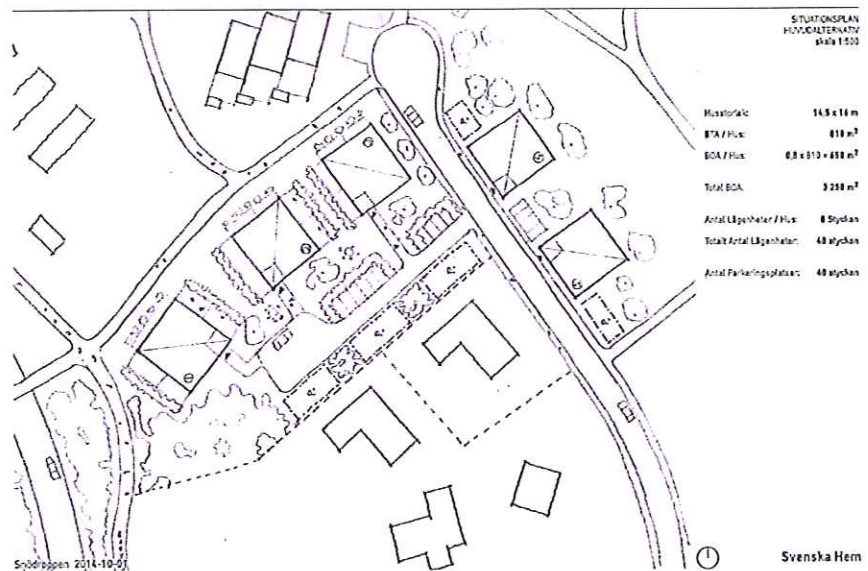
Förslaget som helhet medverkar till att lösa delar av behovet av förskoleplatser samtidigt som det ger ett tillskott av bostäder i stadsdelen.



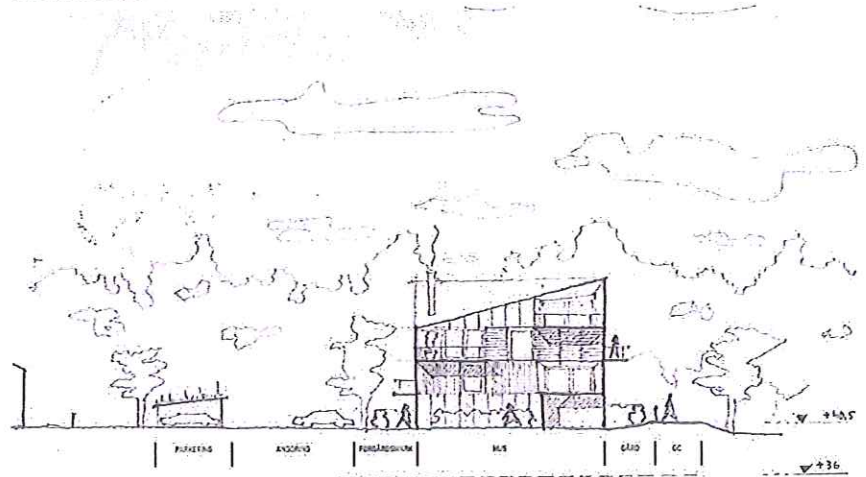
Orienteringskarta, planområdet markerat med rött, Åkermymtans centrum markerat med blått



Område för föreslagna nya bostäder



Situationsplan



Elevation sedd från vändplanen på Snödroppsgränd

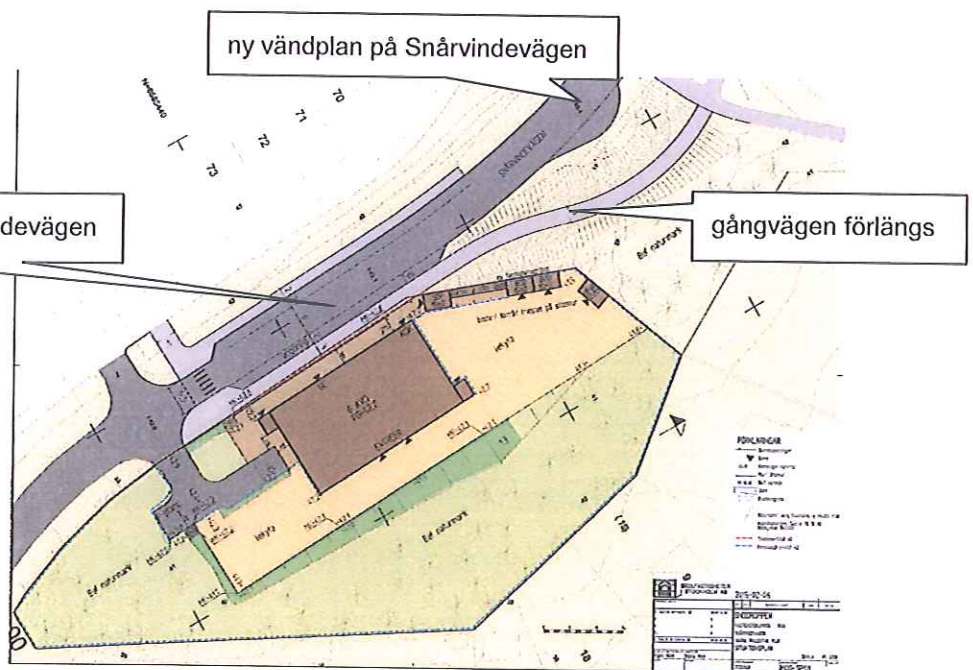




Perspektiv sett från vändplanen på Snödroppsgränd

### Föreslagen angöring till ny förskola

Angöring till den nya förskolan föreslås ske från Snårvindevägen, med fickor parallellt med gatan och med vändmöjlighet. Syftet är att man ska kunna angöra förskolan och sedan köra därifrån utan att behöva vända på den vändplan som finns i slutet av Snårvindevägen. Dels smalnar Snårvindevägen av högst påtagligt längst i nordväst, dels ligger befintliga villor mycket nära gatan i det avsnittet.



Förslag till utformning av Snårvindevägen invid ny förskola.