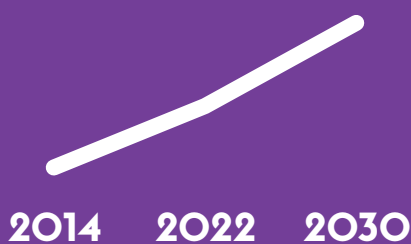


Långsiktig investeringsplan

Strategi för att
möta stadens lång-
siktiga behov av nya
idrottsanläggningar



Innehåll

Inledning	3
Idrottsanläggningens betydelse	4
Befintliga idrottsanläggningar 4, Det idrottspolitiska programmet 4, Föreningslivets efterfrågan på idrottsanläggningar 4, Stockholmarnas efterfrågan på idrottsanläggningar 4, Genusperspektiv på investeringar 5	
Prioriteringsgrunder för idrottsinvesteringar	6
Närhet till en idrottsanläggning 6, Strategier för utbyggnad och utveckling av idrottsanläggningar 6, Tidplan för genomförande 7	
Investeringsbehov för stadens idrottsverksamhet	8
Grupp 1. Reinvesteringar i befintliga anläggningar 8, Grupp 2. Nybyggnation och utveckling 8, Grupp 3. Nyttja befintliga anläggningar bättre 15, Grupp 4. Specialanläggningar, evenemang och regionala satsningar 16	
Ekonomi, nybyggnation och utveckling	18
Bilaga 1: Behov och planerade anläggningar per stadsdelsnämndområde	21

Tjänsteutlåtande
Dnr 410-478-2010
Idrottsförvaltningen
2015-03-17
IDN 2015-04-14

Bilagor som inte redovisas i denna publikation:
Bilaga 2, Sammanställning av inkomna synpunkter
Bilaga 3, Utbud av idrottsanläggningar i kranskommuner
Bilaga 4, Utbud av idrottsanläggningar i större städer
Bilaga 5, Närhet till idrottsanläggningar

Idrottsförvaltningen
Utvecklingsavdelningen
Box 8313 104 20 Stockholm
stockholm.se

Inledning

Kommunfullmäktige gav i juni 2011 idrottsnämnden i uppdrag att upprätta ett förslag till långsiktig investeringsplan för stadens idrottsverksamhet, som en del i arbetet med det nya idrottspolitiska programmet. Planen ska också följa den samlade strategin för stadens investeringar.

Uppdraget var att utarbeta en långsiktig plan för idrottsinvesteringar för stadens idrottsverksamhet. Planen ska även beskriva hur framtida investeringar ska prioriteras utifrån det nya idrottspolitiska programmet och möjligheten att få fler stockholmare i fysisk aktivitet.

Idrottsförvaltningen tillsatte under 2012 en arbetsgrupp som fick i uppdrag att utreda vilka typer av investeringar som ger bäst effekt utifrån målsättningen att få fler stockholmare i fysisk aktivitet, och då särskilt de prioriterade målgrupperna i det idrottspolitiska programmet. Under våren 2013 fick ett utomstående konsultföretag (Sweco) i uppdrag att förfina och fördjupa arbetsgruppens arbete och redovisa hur behovet av investeringar ser ut i idrottsanläggningar i framtiden, se bilaga 1:5. I den fördjupade utredningen studerades speciellt tillgängligheten till idrottshallar, konstgräs fotbollsplaner, simhallar, ishallar, friidrottsanläggningar och utomhusbad. Analyser gjordes av närheten och besöksstrycket på de olika anläggningstyperna för att få en uppfattning om vilka områden som har bättre eller sämre tillgång till idrottsanläggningar.

En viktig komponent i Swecos



modell var att kombinera olika former av restidsanalyser med befolkningsstatistik. Gång- och cykelavstånd samt i vissa fall restider med kollektivtrafik beräknades till olika typer av idrottsanläggningar. Även anläggningarnas upptagningsområde analyserades. Studien ska ses som ett underlag för att kunna prioritera var staden ska bygga olika anläggningar för att på bästa sätt förbättra närheten och minska trycket på befintliga anläggningar.

I april 2014 redovisades en delrapport för det långsiktiga investeringsbehovet för stadens idrottsverksamhet i idrottsnämnden som inkluderade Swecos analyser.

Förvaltningen fick då förnyade uppdrag att på ett tydligare sätt arbeta in reinvesteringsbehovet, att på ett tydligare sätt arbeta in stadens planerade skolutbyggnad samt den planerade bostadsbebyggelsen och återkomma med en tydligare prioriteringsordning av nyinvesteringar.

Prioritering och behov av nya idrottsanläggningar i den långsiktiga investeringsplanen utgår från det idrottspolitiska programmet, prognostiserad befolkningsutveckling, planerad bostadsbebyggelse, nuvarande utbud av idrottsanläggningar, idrottsrörelsens behov och stockholmarnas önskemål om idrottsanläggningar.

Idrottsanläggningens betydelse

Stockholms befolkning växer kontinuerligt och en förtätning och utbyggnad av staden skapar konkurrens om mark för idrott, motion och rekreation. Planläggning av sådan mark står inskrivet i stadens översiktsplan och är en nödvändig förutsättning för stockholmarnas framtida idrottsliv och folkhälsa.

Betydelsen av tillgång och närhet till anläggningar och ytor för fysisk aktivitet ska inte underskattas för att få fler fysiskt aktiva. Väl fungerande och rustade anläggningar och ytor är viktigt för att dess nyttjare, det vill säga stadens invånare, ska inspireras till fysisk aktivitet. Staden ska verka för att det finns en bredd i anläggningsutbudet så att alla intressen tas tillvara. Stockholm ska erbjuda anläggningar för bredd-, motions- och spontanidrott där en del av dessa även kan användas för tävlingsidrott på hög nivå. Staden strävar efter att erbjuda invånarna anläggningar som är miljöanpassade och har låg energiförbrukning. Stockholms stads anläggningar ska finnas till för alla och syfta till att få fler invånare i rörelse, därför är det av stor vikt att det finns god tillgång till anläggningar och ytor för motion och spontanidrott, inte minst i friluftsområden. Stadens anläggningar ska vara optimalt nyttjade, och det är en självklarhet att anläggningarna är tillgängliga och öppna under de tider då efterfrågan finns för alla invånare i staden. *Se det idrottspolitiska programmet.*

Befintliga idrottsanläggningar

Idrottsnämnden disponerar och sköter eller upplåter idag cirka 400 idrottsanläggningar. Av dessa är ungefär hälften gymnastiksalar i skolorna, som idrottsförvaltningen upplåter kvällstid och helger till föreningar. Därutöver finns allt från sim- och idrottshallar, publika

evenemangsarenor, idrottsplatser med ishallar och ridanläggningar till bollplaner.

Förvaltningen anser att närheten och fördelningen av olika idrottsanläggningar inom de geografiska områdena innerstaden, Söderort och Västerort är relativt god, med undantag för specialanläggningar som till exempel Spånga fotbollshall, Åkeshovs gymnastikhall och Sätra friidrottshall. Dessa anläggningar är svåra att nå för barn och ungdomar som bor på den motsatta sidan av staden.

Idag har Stockholms stad färre antal anläggningar per invånare i jämförelse med övriga stora städer i Sverige och Stockholms kranskommuner.

I bilaga 1:3 och 1:4 finns en sammanställning av utbudet av idrottsanläggningar i jämförelse med Stockholms stads kranskommuner samt större städer i Sverige.

Det idrottspolitiska programmet

Det idrottspolitiska programmet gäller 2013–2017 och är ett styrdokument för alla stadens nämnder och bolag. Programmets övergripande mål är att få fler invånare i Stockholm fysiskt aktiva och programmet har ett tydligt folkhälsoperspektiv. I programmet betonas vikten av att staden ska kunna erbjuda alla, oavsett kön, ålder, funktionsnedsättning och etnisk och socioekonomisk bakgrund, möjlighet till fysisk aktivitet.

Föreningslivets efterfrågan på idrottsanläggningar

I Stockholm finns en stor efterfrågan från föreningslivet på fler idrottsanläggningar och tider för träningar och matcher.

Idrottsförvaltningen kan särskilt notera efterfrågan på fullstora inom-

hushallar. För denna kategori klarar förvaltningen idag inte att fördela tider till inomhussporterna enligt gällande fördelningsnycklar. För övriga sporter är situationen något bättre förutsatt att de som använder anläggningarna är beredda att resa och träna på sena tider. Såväl inomhussporterna, fotbollsförbundet och ishockeyförbundet framför starka önskemål om fler anläggningar. För ishallarna finns dessutom ett omfattande upprustningsbehov. Idrotter som friidrott, gymnastik och bandy framför behov av specialhallar för respektive idrott. En sammanställning av idrottsföreningarnas synpunkter på den långsiktiga investeringsplanen finns i bilaga 1:2.

Stockholmarnas efterfrågan på idrottsanläggningar

Bland ungdomar så önskar både inaktiva och aktiva flickor att staden i första hand ska satsa på simhallar/äventyrsbad och i hög grad också på lokaler för dans/ aerobics, på gym och på utomhusbad. Pojkar önskar i första hand att staden ska satsa på fotbollsplaner men håller med flickorna om att satsningar på simhallar/äventyrsbad och gym bör prioriteras högt. Pojkarna önskar dessutom i högre grad än flickorna att staden ska satsa på sporthallar för bollsporter.

De vuxna i Stockholm önskar att staden ska satsa på friluftsområden, motionsspår/skidspår, simhallar/äventyrsbad och utomhusbad. Både de fysiskt aktiva och inaktiva männen anser det viktigt att staden satsar på fotbollsplaner jämfört med både fysiskt aktiva och inaktiva kvinnor, som istället önskar att staden satsar på lokaler för yoga, meditation och Qi Gong.

Fotbollen lockar många utövare. Satsningen på konstgräsplaner har inneburit att fler flickor börjat spela fotboll.



Genusperspektiv på investeringar

I Stockholms stads idrottspolitiska program anger kommunfullmäktige att idrottsnämnden ska verka för ett jämställt och inkluderande idrottande genom bland annat investeringar i idrottsanläggningar. Stadens resurser inom idrott och motion, investeringsmedel och driftsmedel, ska fördelas på ett sätt som leder till att det uppnås jämn balans mellan flickors/kvinnors och pojkars/mäns idrottsutövande. Idrottsnämnden ska särskilt verka för att få fler flickor fysiskt aktiva.

Forskning visar att deltagandet i föreningsidrott fördelas mellan 60 procent pojkar och 40 procent flickor. Samma förhållande mellan pojkar och flickor råder även inom det totala utövandet av idrott/motion, det vill säga även om vi räknar in den idrott/motion som sker i annan organisationsform än förening samt det spontana idrottandet (se till exempel

Blomdahl/Elofsson och Centrum för idrottsforskning).

Idrottsförvaltningen har även sedan många år tillbaka kunnat könskoda merparten av anläggningstyperna, både när det gäller organiserat och oorganiserat användande. Detta innebär att förvaltningen utifrån vetenskapen om könsfördelningen i befintligt nyttjande av olika anläggningar kan beräkna hur stor del av ny- och reinvesteringar som går till pojkars respektive flickors idrottande.

För att öka andelen flickor, och då särskilt flickor i högstadiet och gymnasiet som ägnar sig åt idrott/motion, krävs således ett medvetet och långsiktigt arbete. Investeringsstrategierna för att åstadkomma ett Stockholm där andelen flickor som är fysiskt aktiva är lika stor som andelen pojkar är flera. Parallellt med att öka den totala andelen stockholmare som är fysiskt aktiva krävs ett särskilt fokus på att få de

äldre flickor som idag inte ägnar sig åt idrott/motion att bli fysiskt aktiva. Detta kan ske dels genom att i större utsträckning investera i den typ av idrottsanläggningar där flickor idag är i majoritet eller lika många som pojkarna (till exempel simhallar/bassängbad, idrottsbussar/gymnastikhallar, ridanläggningar, dans-/balett-/gruppträningssalar) och/eller investera i anläggningar som flickor uppger som önskade investeringar (se till exempel Blomdahl/Elofsson/Öhman). I de fall där investeringsbudgeten inte väger över till flickornas majoritet i beräknat nyttjande krävs troligtvis att idrottsnämnden avsätter specifika driftsmedel i budgeten. Detta för att genom aktiviteter som särskilt riktar sig till flickor stimulera till ett ökat nyttjande av flickor och då framför allt de idag inaktiva flickorna på specifika anläggningstyper och i specifika områden.

Prioriteringsgrunder för idrottsinvesteringar

Förvaltningens prioritering för den långsiktiga investeringsplaneringen baseras på det idrottspolitiska programmet där följande grupper prioriteras:

- Ungdomar 13–20 år, särskilt flickor.
- Flickor 7–20 år med utländsk bakgrund.
- Personer med funktionsnedsättning.
- Barn och ungdomar 7–20 år med lägre socioekonomisk bakgrund än genomsnittet.

Enligt förvaltningen bör utgångspunkten vara följande:

- Antal 7–20-åringar i respektive område samt prognos 2022 och specialprognos 2030.
- Andel fysiskt inaktiva i respektive område.
- Satsning på idrotter med få utövare och breddad verksamhet för att nå nya grupper.
- Satsning utifrån jämlikhet och jämställdhet.
- Ökad tillgänglighet för personer med funktionsnedsättning.
- Antal aktiva i respektive idrott.
- Rättvisa träningsmöjligheter för respektive idrott.

Närhet till en idrottsanläggning

Idrottsförvaltningen har vid framtagandet av Swecos rapport tagit fram definitioner på rimliga avstånd och restider till de olika anläggningstyperna och de redovisas i tabell. Dessa avstånd ska bara användas som riktmärken för rimliga avstånd och måste också anpassas efter var det finns möjligheter att anlägga nya anläggningar samt övriga prioriteringsgrunder för idrottsinvesteringar.

Anläggningstyp	Rimliga avstånd och restider till idrottsanläggningar		Rimlig restid med kollektivtrafik*
	Närhet		
	Mycket bra	Ganska bra	
Bollplan allmänt	0,5 km	1 km	
Bollplan 11-spelsplan	1,5 km	2,5 km	
Idrottshall allmänt	1 km	2 km	
Idrottshall fullstor	2 km	4 km	10 min
Simhall	2 km	4 km	10 min
Ishall	3 km	5 km	10 min
Konstfrusen isbana	1,5 km	3 km	
Friidrottsanläggning	2 km	4 km	10 min
Utomhusbad		5 km	20 min

*Här ingår inte tiden för att ta sig till och från buss, tunnelbana och andra färdmedel.

Strategier för utbyggnad och utveckling av idrottsanläggningar

Förvaltningen har tagit fram ett antal strategier för utbyggnad och utveckling av idrottsanläggningar för att säkra en god tillgång till idrottsanläggningar i den växande staden. Dessa strategier ska ses tillsammans med de prioriteringsgrunder för idrottsinvesteringar som beskrivits ovan.

1. Fler idrottscentrum

Fler idrottsplatser ska bli idrottscentrum på samma sätt som på Farsta IP och Stora Mossens IP, där både utomhus- och inomhusidrotterna samsas på idrottsplatsen. Idrottscentrumen har ett rikare utbud och det är där maskinparker och bemanning koncentreras för en mer effektiv drift. Inom planeringsperioden föreslås bland annat att Hjorthagens IP, Vårbergs IP, Mälarhöjdens IP, Sättra IP och Bällsta IP blir idrottscentrum. Även Spånga IP, Gubbängsfältet/Gubbängens IP, Östermalms IP/Storängsbotten, Kristinebergs IP/Kristinebergshallarna och Kärrtorps IP/Skarpnäcksfältet bör utvecklas till idrottscentrum.

Ett riktmärke är att det bör finnas ett idrottscentrum per stadsdelsnämndområde förlagt till platser med stor befolkningstäthet och goda kommunikationer.

I stadens översiktsplan anges områden i ytterstaden – tyngdpunkter – som har goda möjligheter att utvecklas till mångsidiga och täta stadsmiljöer med stor blandning av bostäder, parker, verksamheter och service. De är också viktiga knutpunkter i kollektivtrafiken.

I direkt närhet till dessa tyngdpunkter bör det finnas en idrottsanläggning, med fördel ett idrottscentrum. Det kan i de flesta fall skapas genom att utveckla befintliga anläggningar intill tyngdpunkterna.

2. Ta tillvara idrottsanläggningarnas potential att fungera som mötesplatser i staden

Idrottsplatserna har traditionellt sett använts av föreningslivets organiserade verksamheter. En idrottsplats har dock mycket större potential än så. Idrottsplatserna har möjlighet att utvecklas och fungera som en mötesplats mellan föreningslivets organiserade idrottsverksamheter och det egenorganiserade eller

spontana idrottandet. Genom att göra idrottsplatsen välkomnande för allmänheten kan den bli en levande plats under fler av dygnets timmar. Det handlar om alltifrån en öppen och trygg miljö runt idrottsytorna till att det finns verksamhetsytor som lockar till idrott och motion även i det egenorganiserade utövandet.

3. Utveckla befintliga anläggningar

På de idrottsplatser där markytor finns tillgängliga ska det prövas om en idrottshall kan byggas och om möjligheten finns till att utveckla öppna aktiviteter som utegym och motorikbanor.

4. Kompensation vid exploatering av idrottsytor

I och med att stadens befolkning växer behövs mer mark för bostäder.

I de fall en idrottsyta exploateras för annan användning ska idrottsytan ersättas med likvärdig yta och nämnden erhålla ekonomisk kompensation för iordningställande av ersättningsanläggningar. *Se Det idrottspolitiska programmet.*

4. Nya idrottsanläggningar i stadsutvecklingsområden

Generellt behövs det i stadsutvecklingsområden en idrottshall, en konstgräsplan (minst 7-spelsplan) och spontanidrottsytor. Nya lösningar kan prövas för att få in tillräckligt goda möjligheter för idrott och rörelse i de nya stadsdelarna, till exempel allaktivitetshus.

Förvaltningen ser det som viktigt att staden inför planläggning av nya stadsdelar utformar en gemensam planering och strategi för respektive område om vilken kommunal service områdena ska erbjuda invånarna.

Den centrala stadens utvidgning

Enligt Bostadspotential Stockholm finns det möjlighet att bygga 49 000 bostäder i utvidgningen av

den centrala staden. Det innebär ett ökat tryck på idrottsanläggningarna i dessa områden, men dessa anläggningar kommer också bli allt viktigare för att avlasta idrottsanläggningarna i innerstaden. Trycket på idrottsanläggningarna i innerstaden är redan stort och i många delar av innerstaden är möjligheterna att bygga fler anläggningar liten.

Det är en förutsättning att nya idrottsanläggningar byggs i goda kollektivtrafiklägen inom den centrala stadens utvidgning då det tillkommer många nya bostäder, men också för att dessa idrottsanläggningar kommer att avlasta delar av innerstaden.

5. Vid byggnation av nya F-9 skolor bör det prövas om en fullstor idrottshall kan byggas

En samverkan pågår mellan idrottsförvaltningen och utbildningsförvaltningen vid planering inför byggande av nya idrottshallar och skolor. Då idrottshallen ligger i anslutning till en skola hyrs lokalerna ut samtliga tider, av skolan på dagarna och föreningslivet under kvällar och helger. En samverkan pågår också med utbildningsförvaltningen kring skolgårdsmiljön och ökat användande av gymnastiksalarna.

En ny investeringsmodell ska prövas där SISAB vid tillbyggnad eller byggnation av en ny skola kan bygga fullstora idrottshallar som idrottsförvaltningen sedan hyr av SISAB.

När nya F-9 skolor byggs bör det även prövas om en konstgräsplan kan iordningställas i anslutning till skolan.

6. Skapa ny idrottsmark

Nybyggnation av idrottsanläggningar har ofta skett genom att utveckla redan befintlig idrottsmark, exempelvis genom att anlägga konstgräs

på befintliga grusplaner och idrotts-hallar, ofta på bekostnad av annan idrottsyta, till exempel på befintlig fotbollsplan. För att kunna erbjuda samma utbud som idag kommer ny idrottsmark att behöva tillskapas, genom markanvisningar men även genom omvandlingar av befintliga fastigheter som industrilokaler.

Generella uppskattningar av vad de olika anläggningstyperna kräver för ytor:

Anläggningstyp	Ytbehov, kvm
Idrottshall	2 000
11-spelsplan	10 000
7-spelsplan	4 000
Simhall	5 000–10 000

Tidplan för genomförande

Förvaltningen anser att genomförandet av nybyggnad av idrottsanläggningar i första hand ska följa exploateringskontorets och utbildningsförvaltningens tidsplaner för genomförandet av nya tyngdpunkter och stadsutvecklingsområden i Promenadstaden – översiktsplan för Stockholm respektive byggnation av nya skolor. Förvaltningen ser det som viktigt att när nya bostadsområden och skolor är färdigställda ska även erforderliga idrottsanläggningar finnas färdiga i närområdet. Detta kan i förekommande fall även innebära reinvesteringar i befintliga anläggningar som gränsar till ett stadsutvecklingsområde eller en ny skola.

Investeringsbehov för stadens idrottsverksamhet

Förvaltningen har delat in den långsiktiga investeringsplanen i fyra grupper. Grupperna indelas i reinvesteringar i befintliga anläggningar, nybyggnation och utveckling, använda befintliga anläggningar bättre samt specialanläggningar, evenemang och regionala satsningar. Därutöver beaktas vid prioriteringarna stadens investeringsstrategi som fastställdes av kommunfullmäktige i samband med budget för 2012.

Grupp 1. Reinvesteringar i befintliga anläggningar

Förvaltningen anser att en fortsatt reinvestering och upprustning av befintliga idrottsanläggningar är det mest angelägna i dagsläget, så att befintligt anläggningsbestånd hålls intakt och att äldre anläggningar inte förfaller. Flertalet av stadens anläggningar som idrottsplatser och sim- och idrottshallar är nu mellan 40–60 år gamla. För att tillmötesgå dagens efterfrågan på en idrottsanläggnings innehåll är många av anläggningarna i ett stort behov av upprustning och modernisering, både avseende byggnader och verksamhetsytor. I förekommande fall bör det undersökas om det är mer ekonomiskt lönsamt att riva en uttjänt anläggning och ersätta den med en ny.

Nämnden står inför stora upprustnings- och moderniseringsbehov av flera sim- och idrottshallar och ishallar. Flera av ishallarna uppfördes i början av 1990-talet av föreningar med stöd av kommunal borgen. Nyttjandet och ansvaret för ishallarna finns reglerat i avtal mellan förvaltningen och berörda ishockeyföreningar. Ishallarna uppfördes i en mycket enkel standard. Nu börjar flera av ishallarna visa tecken på stora upprustningsåtgärder i såväl själva hallbyggnaden inklusive rörbädd som i de tekniska

installationerna som ventilation och kylmaskineri. Inom den närmaste femårsperioden upphör flera av de avtal som förvaltningen tecknat med berörda ishockeyföreningar. Det är nu viktigt att förvaltningen utarbetar en strategi om förvaltningen ska förlänga avtalen eller återta totalansvaret för ishallarna i egen regi. När det gäller reinvesteringar och långsiktigt underhållsbehov, se idrottsförvaltningens och fastighetskontorets gemensamma reinvesteringssplan.

I samband med planerad om- och tillbyggnad av befintliga idrottsanläggningar ska stadens ambition efterföljas när det gäller miljövänlighet, energisnåla anläggningar och tillgänglighet. Vidare ska det utredas om möjlighet finns att erbjuda nya eller utökade aktivitetsytor. För mer information om reinvesteringar och underhåll, se Långsiktig underhållsplan för idrottsinvesteringar.

Grupp 2. Nybyggnation och utveckling

Befolkningen i Stockholm växer med rekordfart, redan i början av 2020-talet prognostiseras att Stockholm är en miljonstad. I tabellerna nedan redovisas hela stadens befolkning 2012 respektive barn och ungdomar mellan 7–20 år uppdelade på geografisk region samt prognostiserad befolkningsökning fram till 2022 och en specialprognos för 2030.

Ett växande Stockholm innebär att det redan stora trycket på befintliga idrottsanläggningar kommer att öka kraftigt och efterfrågan på tider överstiger redan idag tillgången. Det behövs nya idrottsanläggningar i både förtätade gamla bostadsområden och i nya bostadsområden runt om i Stockholm. Förvaltningens utgångspunkt i detta arbete är Vision 2030 och de angivna tyngdpunkterna och stadsutvecklingsområdena i

Planeringsförutsättningar – Totalbefolkning och prognos

Område	Befolkning	Befolkningsprognos		Procentuell förändring	
	2012	2022	2030	2012–2022	2012–2030
Västerort	223 879	261 071	292 117	16,6 %	30,5 %
Innerstaden	325 935	363 667	399 230	11,6 %	22,5 %
Söderort	331 421	385 754	423 101	16,4 %	27,7 %
Totalt	881 235	1 010 492	1 114 448	14,7 %	26,5 %

Källa: Sweco

Planeringsförutsättningar – Befolkning 7–20 år och prognos

Område	Befolkning	Befolkningsprognos		Procentuell förändring	
	2012	2022	2030	2012–2022	2012–2030
Västerort	39 607	47 572	52 466	20,1 %	32,5 %
Innerstaden	30 653	39 226	43 609	28,0 %	42,3 %
Söderort	46 355	59 731	65 915	28,9 %	42,2 %
Totalt	116 615	146 529	161 990	25,7 %	38,9 %

Källa: Sweco

Promenadstaden – översiktsplan för Stockholm. Även utbildningsförvaltningens planering för utbyggnad av nya skolor är en viktig utgångspunkt för samlokalisering av skolor och idrottshallar.

I Västerort bedöms den största ökningen av barn och ungdomar ske i Bromma. I innerstaden är ökningen störst på Kungsholmen och Östermalm. I Söderort förväntas de största ökningarna ske i stadsdelsnämndsområdena Hägersten-Liljeholmen och Farsta.

Sedan Swecos rapport togs fram har en ny befolkningsprognos presenterats som ger en större befolkning år 2022 än den förra prognosen i samtliga fjorton stadsdelsnämndsområden. Störst är skillnaden för Bromma men annars är det för Södermalm och stadsdelsnämndsområdena i Söderort som skillnaden är störst mellan prognoserna. Detta återspeglar främst förändringarna i prognoserna över bostadsbyggandet där stor del av de nytillkomna byggprojekten återfinns i dessa stadsdelsnämndsområden.

Planeringen av nya idrottsanläggningar ska främst prövas för de stadsdelsnämndsområden som

kommer att ha den största befolkningstillväxten fram till 2022. Förvaltningen ska i sin planering därutöver även beakta den brist på anläggningar som finns idag inom olika områden.

Nedan följer en sammanfattning av Swecos rekommendationer om kommande investeringar på nya idrottsanläggningar som idrottshallar, konstgräsplaner, sim- och idrottshallar, ishallar, friidrottsanläggningar och utomhusbad.

De nycklar som används i detta förslag utgår från Swecos rapport. Dock har beräkningarna för inomhushallar och konstgräsplaner ändrats med beaktande av den omfattande utbyggnad som planerades för 2014.

I nyckeltalen är de fem enkla hallarna medräknade som planerades stå klara under 2014 men där färdigställande har senarelagts, två färdigställs under 2015 och ytterligare två under 2016. Med de förändrade nyckeltalen blir därmed utbyggnaden något större än vad som föreslås i Swecos rapport. Förvaltningen finner det motiverat eftersom utbyggnaden i första hand kompenserar för ett eftersatt behov.

Tabellen nedan redovisar stadens anläggningar till med utgången av 2014 (exklusive de fem koncepthallarna) och behov av nya anläggningar (inklusive de fem koncepthallarna) fram till år 2022 respektive 2030 i förhållande till prognostiserad befolkningsökning för att kunna erbjuda samma tillgänglighet och utbud som idag och i jämförelse med nämndens flerårsprogram.

I bilaga 1:1 redovisas befintliga idrottsanläggningar per den 31 december 2014, behov av nya idrottsanläggningar för 2022 respektive 2030 samt planerade projekt enligt nämndens investeringsprogram uppdelat per stadsdelsnämndsområde.

Idrottshallar

Med beräknad befolkningsökning behövs 18 nya idrottshallar fram till 2022 om det ska vara lika många barn och unga per idrottshall 2022 som idag.

Med utgångspunkt i var de fullstora idrottshallarna i dagsläget är placerade och kommande befolkningsutveckling är behovet av nya fullstora idrottshallar i innerstaden störst på Kungsholmen och i delar

Behov av nya anläggningar till 2022 respektive 2030 fördelat på geografisk region

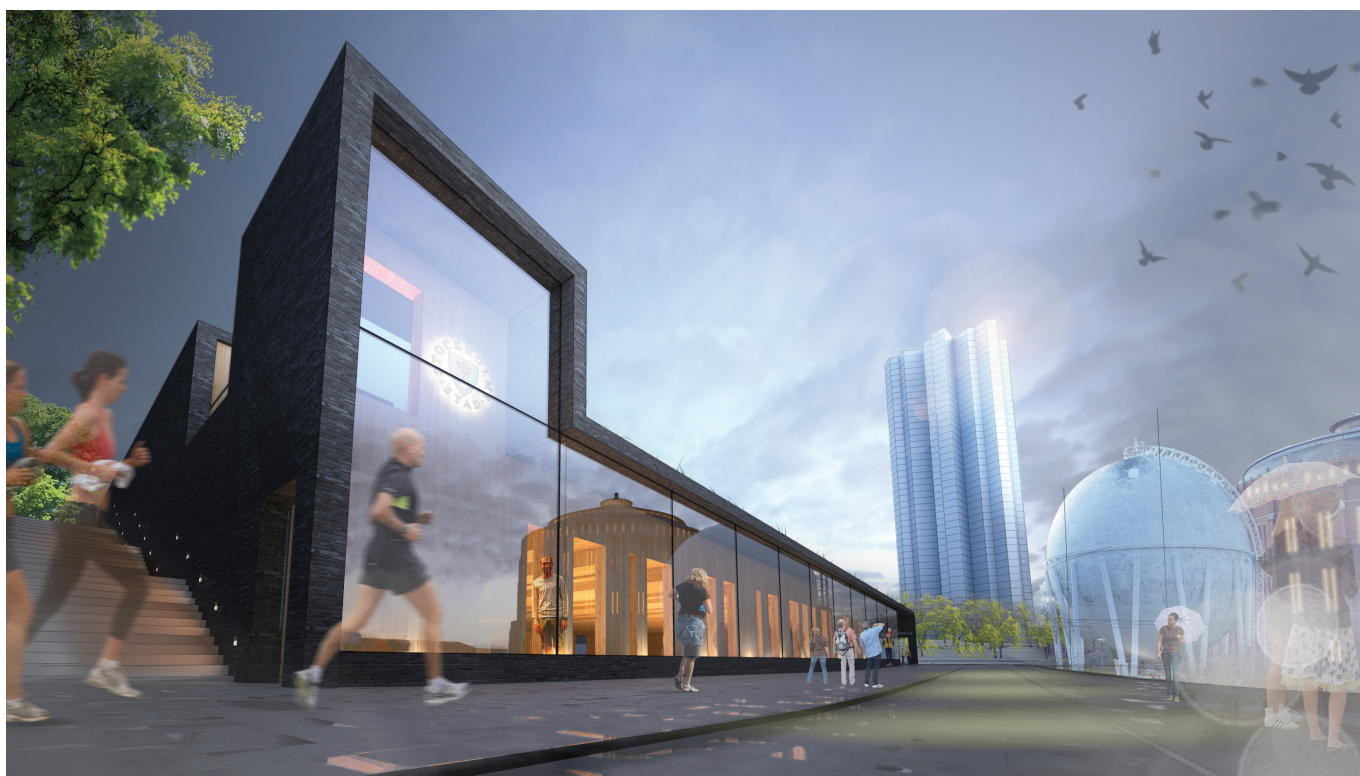
Anläggningstyp	Antal	Behov	Behov	I budget- underlag 2015–2022	Varav Inner- staden	Söder- ort	Väster- ort
	anläggningar 2014	2022*	2022– 2030*)				
Konstgräsplaner	80	20	12	18	4	11	3
Idrottshallar (fullstora, 20x40 meter) **)	18***)	18*)	7	16	7	5	4
Idrottshallar (ej fullstora, minst 16x28meter)	31						
Simhallar	18	4	3	0	0	0	0
Ishallar	10	3	1	0	0	0	0
Friidrott	15	4	2	1	0	0	1

*) Behovet är beräknat efter befolkningsökning av barn och ungdom mellan 7–20 år mellan 2013–2022 respektive 2022–2030.

I nyckeltalen, för antal barn och ungdomar per idrottshall, är de fem koncepthallar som planerades stå klara under 2014 medräknade.

**) Idrottsnämnden har tidigare beslutat att vid nybyggnation av idrottshallar ska endast fullstora hallar byggas.

***) I antalet befintliga anläggningar är de fem koncepthallarna som planerades stå klara 2014 inte medräknade.



*Visionsbild på den planerade idrottshallen vid Hjorthagens IP
sedd från Gasverksvägen. Illustration: AIX Arkitekter AB*

av Vasastaden och Östermalm. I Söderort är hallbristen störst i stadsdelsnämndsområdena Enskede-Årsta-Vantör och Älvsjö samt i delar av Skärholmen och Hägersten-Liljeholmen. I Västerort är bristen störst i Bromma och i delar av Spånga-Tensta. Uppfattningen om behovet av nya idrottshallar i berörda stadsdelsnämndsområden delas även till stor del av utbildningsförvaltningen, som i diskussioner med förvaltningen framfört önskemål om nya hallar och då i anslutning till olika skolor.

Förvaltningen anser att några områden är prioriterade i planeringen av nya idrottshallar. I Västerort

behövs nya idrottshallar i framför allt Järva och Bromma. I Järva behövs nya hallar för att i huvudsak kompensera för den brist som finns idag med tanke på den höga barntätheten. Järva är även ett område som är viktigt att prioritera på grund av den lägre socioekonomin i befolkningen jämfört med staden som helhet. I stadsdelsnämndsområde Bromma kommer befolkningen att öka kraftigt, framför allt i Mariehäll. I innerstaden råder det stor brist på idrottshallar redan idag i förhållande till barntätheten samt vad gäller närhet till fullstor idrottshall. I Söderort är behovet stort i stadsdelsnämnds-

område Enskede-Årsta-Vantör och till viss del även i Älvsjö.

I nämndens investeringsprogram 2015 med inriktning på 2016–2022 planeras det för att bygga respektive hyra in 18 fullstora idrottshallar fördelade på sju i innerstaden, sju i Söderort och fyra i Västerort. Därutöver finns medel upptagna för en specialhall för gymnastik på Mälardalens IP.

Nämnden ska eftersträva att bygga enklare idrottshallar i miljöer och områden där de passar in för att komplettera det eftersatta behovet av hallar. Enklare idrottshallar har inte samma livslängd och utbud av

aktivitetsytor som hallar byggda med hög kvalitet.

Som alternativ till att bygga nya idrottshallar finns möjligheten att hyra lokaler som är lämpliga att omvandla till idrottshallar, vilket förutsätter att idrottsnämnden kompenseras för hyreskostnaden. Verksamheten i idrottshallar har potential att nå ut till de prioriterade målgrupperna. En god tillgång till idrottshallar möjliggör dels för fler att ägna sig åt traditionellt organiserad idrott, dels att staden kan erbjuda idrott i alternativa organisationsformer. Fördelningen mellan pojkar och flickor i nyttjandet av idrottshallar är generellt 53 procent pojkar och 47 procent flickor. För att uppnå målen i det idrottspolitiska programmet ser förvaltningen det som viktigt att, i samband med planeringen av nya hallar, i förekommande fall även kunna erbjuda ytor till annan verksamhet än de traditionella inomhusidrotterna som till exempel pingis, fäktning och budo. Ytor för dans och gruppträning efterfrågas ofta av flickor.

I tabellen redovisas befintligt antal idrottshallar uppdelat per stadsdelsnämndsområde vid 2014 års utgång och det bedömda behovet av nya idrottshallar fram till 2022 respektive 2030. Behovet är baserat på att antalet barn och ungdomar per idrottshall är detsamma i varje stadsdelsnämndsområde, vilket medför att behovet framöver kan vara lägre än antalet hallar idag. I prioriteringen av byggandet av nya idrottshallar är strävan att alla barn och ungdomar ska ha en god tillgång till idrottshallar.

När nya hallar ska byggas ska områden prioriteras där det idag är brist eller där det kommer att bli brist framöver på grund av befolkningsökning.



Behov av idrottshallar till 2022 respektive 2030 per stadsdelsnämndområde					
Idrottshallar per stadsdelsnämnd	Befintliga	Varav	Behov	Behov	Planerade
	t.o.m. 2014	fullstora 20x40 m	t.o.m. 2022	t.o.m. 2030	t.o.m. 2022
Rinkeby-Kista	2	1	4	5	1
Spånga-Tensta	2	1	4	4	0
Hässelby-Vällingby	4	3	7	8	2
Bromma	5	2	6	7	1
Summa Västerort	13	7	21	24	4
Kungsholmen	3	0	4	4	2
Norrmalm	0	0	3	4	2
Östermalm	2	1	4	5	2
Södermalm	5	3	7	7	1
Summa innerstaden	10	4	18	20	7
Enskede-Årsta-Vantör	5	0	8	8	1
Skarpnäck	2	1	4	4	1
Farsta	7	4	4	4	0
Älvsjö	2	0	3	3	0
Hägersten-Liljeholmen	7	1	6	8	2
Skärholmen	3	1	3	3	1
Summa Söderort	26	7	28	30	7
Totalt	49	18	67	74	16
Enligt befolkningsnyckel	54		67	74	

Nyckeltal: 2 200 barn och ungdomar 7-20 år per idrottshall.
Anmärkning De fem koncepthallar som planeras räknas in i basen för nyckeltalen.

Konstgräs fotbollsplaner

Nämnden förfogar vid utgången av 2014 över totalt 80 konstgräs fotbollsplaner fördelat på 24 planer i innerstaden, 26 i Västerort och 30 planer i Söderort.

Om antalet barn och ungdomar per konstgräs fotbollsplan ska vara detsamma år 2022 som idag behövs åtta nya 11-spelsplaner med konstgräs.

Jämfört med naturgräs fotbollsplanerna medger konstgräs fotbollsplaner en avsevärt högre nyttjandegrad. Kravet på kvalitet har ökat bland idrottsutövarna, både barn och vuxna, och tillgång till konstgräs fotbollsplaner är idag närmast ett krav. I dagsläget kräver fotbollsföreningarna att deras lag ska få träna och spela på konstgräs alternativt naturgräs. Detta har fått till följd att stadens grusfotbollsplaner ibland står oanvända. Undantag är de föreningar som har sin hemmatillhörighet i innerstaden. I områden där det är brist på bollplaner tränar lagen fortfarande och spelar matcher på grus.

Det är framför allt pojkar och föreningsaktiva pojkar och flickor som efterfrågar fotbollsplaner. Könsfördelningen bland dem som använder fotbollsplaner i åldrarna 7–20 år är 76 procent pojkar och 24 procent flickor i föreningsverksamhet. När det handlar om det spontana idrottandet är det 83 procent pojkar och 17 procent flickor som använder fotbollsplanerna. Den forskning som är genomförd på det spontana användandet av fotbollsplaner visar inte några skillnader i könsfördelningen vid olika underlag.

I innerstaden är närheten till 11-spelsplaner med konstgräs sämre i stadsdelsnämndsområdena Norrmalm och delar av Kungsholmen och Östermalm. Motsvarande områden i Söderort med sämre närhet är

delar av Skärholmen, Hägersten-Liljeholmen och Älvsjö. I södra delarna av Enskede-Årsta-Vantör saknas 11-spelsplaner med konstgräs samt i delar av Farsta. I Västerort saknas 11-spelsplaner med konstgräs i norra Bromma och delar av Hässelby-Vällingby, södra och västra Spånga-Tensta samt på västra norra Järva i Rinkeby-Kista.

Framöver kommer det behövas nya konstgräs fotbollsplaner i hela staden, men behovet kommer att vara som störst i ytterstaden och då huvudsakligen i Söderort. I norra Bromma förväntas antalet barn öka kraftigt, likaså i Hägersten-Liljeholmen. I Enskede-Årsta-Vantör och Farsta är det brist på konstgräs fotbollsplaner redan idag med tanke på barntätheten. Närheten till en konstgräs fotbollsplan är förhållande-

vis bra i samtliga områden där barn och ungdomar kommer från familjer med jämförelsevis lägre socioekonomi.

I nämndens investeringsprogram 2015 med inriktning på 2016–2022 planeras det för att bygga 18 nya konstgräs fotbollsplaner varav elva i Söderort, fyra i innerstaden och tre i Västerort.

Livslängden på en konstgräsmatta bedöms till cirka åtta till tio år. På flera av de tidigare anlagda konstgräs fotbollsplanerna börjar nu konstgräsmattorna uppnå den tekniska livslängden, vilket innebär att investeringsmedel måste avsättas för byte av cirka fyra till fem konstgräsmattor per år.

Behovet av konstgräs fotbollsplaner redovisas per stadsdelsnämndsområde enligt nedan. Behovet är

Behov av konstgräsplaner till 2022 respektive 2030 per stadsdelsnämndsområde

Konstgräs fotbollsplaner per stadsdelsnämnd t.o.m. 2014	Befintliga	Varav 11-spelsplaner	Behov t.o.m. 2022	Behov t.o.m. 2030	Planerade t.o.m. 2022
Rinkeby-Kista	5	3	7	8	0
Spånga-Tensta	5	2	6	7	0
Hässelby-Vällingby	9	4	10	11	1
Bromma	7	5	10	11	2
Summa Västerort	26	14	33	37	3
Kungsholmen	5	3	5	6	0
Norrmalm	3	0	5	6	1
Östermalm	9	3	6	7	1
Södermalm	7	3	10	11	2
Summa innerstaden	24	9	26	30	4
Enskede-Årsta-Vantör	7	5	11	12	4
Skarpnäck	5	5	5	6	1
Farsta	4	3	7	8	1
Älvsjö	5	2	4	4	2
Hägersten-Liljeholmen	6	4	9	10	1
Skärholmen	3	2	5	5	2
Summa Söderort	30	21	41	45	11
Totalt	80	44	100	112	18
Enligt befolkningsnyckel	80		98	108	

Nyckeltal: 1 500 barn och ungdomar 7–20 år per konstgräs fotbollsplan.

baserat på att antalet barn och ungdomar per konstgräsplan är detsamma i varje stadsdelsnämndsområde, vilket medför att behovet framöver kan vara lägre än antalet konstgräsplaner idag.

Simhallar

Den planerade stora befolkningsökningen kommer att medföra ett ökat tryck på stadens simhallar. Om ambitionen är att få befolkningen ännu mer fysiskt aktiv kommer besöksstrycket att öka inom de närmaste tio åren. Den genomförda analysen bedömer att två till tre nya simhallar behöver byggas fram till 2022 med placering i norra innerstaden, sydöstra Söderort och mellersta Söderort. Vid upprustning av befintliga simhallar så ska en kapacitetsökning av antalet bassänger eftersträvas. Exempelvis blir det ytterligare en 25-metersbassäng samt undervisningsbassäng vid upprustningen av Åkeshovs sim- och idrottshall.

I norra innerstaden finns två simhallar, Kronobergsbadet och GIH-badet. Nämnden hyr in sig i bägge anläggningarna. Bägge simhallarna har idag ett begränsat öppethållande och innehåll. Med tanke på den omfattande bostadsexploateringen i stadsutvecklingsområdena Hagastaden, Västra Kungsholmen och Norra Djurgårdsstaden bedömer förvaltningen att ytterligare en simhall skulle behövas i norra innerstaden. Efter renoveringen av GIH-badet kommer ett nytt hyresavtal att skrivas med Akademiska hus i vilket kan ge möjlighet till att se över öppettiderna.

Förvaltningen anser att det är angeläget, bland annat ur ett socio-ekonomiskt perspektiv, att uppföra en ny simhall i sydöstra Söderort. Inom området finns Sandsborgsbadet som dock har ett begränsat utbud.

Farsta sim- och idrottshall.



Behov av simhallar till 2022 respektive 2030 per region

Simhallar per region	Befintliga t.o.m. 2014	Behov t.o.m. 2022	Behov t.o.m. 2030	Planerade t.o.m. 2022
Västerort	6	7	8	○
Innerstaden	5	6	7	○
Söderort	7	9	10	○
Totalt	18	22	25	○
Enligt befolkningsnyckel	18	22-23	25	

Nyckeltal: 6 480 barn och ungdomar 7-20 år per simhall.

I mellersta Söderort är området kring Älvsjö/Årstafältet en lämplig placering av en ny simhall. Om det blir en nybyggnation av Västertorps sim- och idrottshall kan en kapacitetsökning bli aktuell.

Simhallar och äventyrsbad är efterfrågade bland barn och ungdomar och av såväl pojkar som flickor. Även de verksamheter som finns i de större simhallarna, det vill säga gym och gruppträning, är ofta efterfrågade. Könsfördelningen i simhallarna är generellt 47 procent pojkar och 53 procent flickor. Verksamheten i simhallar är ofta anpassningsbar för att väldigt precist kunna möta efterfrågan bland fysiskt inaktiva. Därför anser förvaltningen att simhallar är

prioriterade anläggningar för framtida investeringar.

Behovet av simhallar redovisas per region enligt nedan. Behovet är baserat på att antalet barn och ungdomar per simhall är detsamma i varje stadsdelsnämndsområde. Inom parentes visas det framtida behovet beräknat på hela befolkningen. Eftersom det i hög grad även är andra invånare utöver barn och ungdomar som använder simhallarna i staden är det högst relevant att även beakta hela befolkningsökningen. Behovet av fler nya simhallar blir något högre givet att man antar att tillgången på simhallar ska öka i samma takt som antalet barn och ungdomar prognostiseras göra.

Ishallar

Under förutsättning att antalet invånare per ishall ska vara detsamma om tio år som idag kommer det att behövas minst två nya ishallar. Könsfördelningen i ishallarna var 2013 för ishockey 87 procent pojkar och 13 procent flickor.

Behovet av ishallar redovisas per region enligt nedan. Behovet är baserat på att antalet barn och ungdomar per ishall är detsamma i varje stadsdelsnämndsområde, vilket medför att behovet framöver kan vara lägre än antalet ishallar idag. Vid byggnation av nya ishallar ska konståknings behov tillgodoses där minst en hall bör utrustas för konståkning.

Förvaltningen anser att det är viktigt att också se till i vilka stadsdelsnämndsområden det idag finns efterfrågan från föreningslivet på ishallar, då det skiljer sig mycket mellan områdena.

Förvaltningen ser att lämpliga platser för nya ishallar kan vara i Sättra, Kärrtorp samt Östermalm. Upprustning alternativt ersättning av de befintliga ishallarna på Östermalms IP samt Sättra IP finns i nämndens investeringsprogram.

FrIIDrottsanläggningar

Med ledning av den förväntade befolkningsökningen de närmaste tio åren behövs minst tre nya frIIDrottsanläggningar om antalet invånare per anläggning ska vara detsamma som idag. De nya frIIDrottsanläggningarna bör lokaliseras till Rinkeby-Kista, norra Bromma och Älvsjö, för att förbättra tillgängligheten i de områden där närheten till frIIDrottsanläggningar är lägre idag. Eftersom socioekonomin är låg i Rinkeby-Kista jämfört med staden som helhet är det extra angeläget med en ny frIIDrottsanläggning inom

Behov av ishallar till 2022 respektive 2030 per region

Ishallar per region	Befintliga t.o.m. 2014	Behov t.o.m. 2022	Behov t.o.m. 2030	Planerade t.o.m. 2022
Västerort	5	4	4	0
Innerstaden	2	3	4	0
Söderort	3	5	5	0
Totalt	10	12	13	0
Enligt befolkningsnyckel	10	12–13	14	

Nyckeltal: 11 660 barn och ungdomar 7–20 år per ishall.

Behov av frIIDrottsanläggningar till 2022 respektive 2030 per region

FrIIDrottsanläggningar per region	Befintliga t.o.m. 2014	Behov t.o.m. 2022	Behov t.o.m. 2030	Planerade t.o.m. 2022
Västerort	5	6	7	1
Innerstaden	3	5	5	0
Söderort	7	8	9	0
Totalt	15	19	21	1
Enligt befolkningsnyckel	15	19	21	

Nyckeltal: 7 775 barn och ungdomar 7–20 år per frIIDrottsanläggning.

detta område. I nämndens investeringsprogram finns medel upptagna för en ny frIIDrottsanläggning på Bällsta IP.

För frIIDrottsanläggningarna är könsfördelningen 47 procent pojkar och 53 procent flickor. FrIIDrottsanläggningar är därmed en anläggningstyp som är extra bra för att kunna nå ut till både pojkar och flickor.

Behovet av frIIDrottsanläggningar redovisas per region ovan. Behovet baseras på att antalet barn och ungdomar per frIIDrottsanläggning är detsamma i varje stadsdelsnämndsområde.

Utomhusbad

Tillgången till utomhusbad, tempererade bassängbad och strandbad är god i nästan alla stadsdelar. De flesta invånarna i Stockholm når ett utomhusbad inom 5 kilometer. I redovisningen ingår både de sju

tempererade bassängbad som idrottsnämnden ansvarar för samt de 29 strandbad som stadsdelsnämnderna ansvarar för. Om det skulle vara lika många invånare per utomhusbad 2022 som idag behöver fem nya bad anläggas. Majoriteten av de befintliga utomhusbaden har stora upprustnings- och moderniseringsbehov, vilket i första hand prioriteras innan nya anläggningar byggs.

Stockholms utbud av utomhusbad anses vara god, förutom för boende i Rinkeby-Kista som har långt till ett utomhusbad. I samband med budgetbehandlingen för 2014 gav kommunfullmäktige idrottsnämnden i uppdrag att tillsammans med fastighetsnämnden och stadsbyggnadsnämnden undersöka möjligheterna till att anlägga ett tempererat bassängbad på Järvafältet. Detta skulle skapa bättre förutsättningar för mer aktiva barn och ungdomar i ett område där socioekonomin



generellt sett är låg. Utomhusbad är efterfrågade i nästan samma utsträckning bland både pojkar och flickor. Studier visar att möjligheten till bad och simning ligger bland de översta preferenserna hos alla de som idag är inaktiva, och hos samtliga ungdomsgrupper, både flickor och pojkar. En utredning pågår om förutsättningarna att anlägga ett utomhusbad i Järvaområdet.

Grupp 3. Nyttja befintliga anläggningar bättre

Tillgång till gymnastiksalar

Förvaltningen håller tillsammans med utbildningsförvaltningen på att gå igenom de kommunala skolor som inte följer kommunfullmäktiges beslut från 2006 att öppna upp samtliga gymnastiksalar och medge att lokalerna får bokas av idrottsförvaltningen under kvällar och helger till föreningar och allmänhet. En kartläggning av behoven och möjlig-

heten att tillgängliggöra gymnastiksalarna genom installation av kortlås kombinerat med förvaltningens ambulerande tillsyn ingår i arbetet.

Friluft och motion

Longitudinell forskning visar att det finns ett samband mellan utövande av friluftsaktiviteter som ung och ett fortsatt motionerande i vuxen ålder.

Förvaltningen anser det viktigt att fortsätta att utveckla de motions- och skidspår som idrottsnämnden ansvarar för i Nackareservatet och Ågesta friluftsområde samt allmänhetens konstfrusna isbanor och plogning av sjöisbanor.

För att stärka stadens folkhälsoarbete bör en samverkan ske mellan idrottsnämnden och stadsdelsnämnderna när det gäller de skid- och motionsspår som är belägna inom stadens gränser. Förvaltningen bedömer att dessa motionsspår har en stor utvecklingspotential och bör på flera

platser kompletteras med utegym.

Investeringsmedlen för friluft och motion ligger inom idrottsnämndens investeringsbudget. För en mer konkret beskrivning av planering för friluftsliv hänvisas till den strategi för det rörliga friluftslivet som ska tas fram av idrottsförvaltningen.

Skapa nya ytor i befintliga anläggningar

I befintliga sim- och idrottshallar och solitära idrottshallar bör, om utrymme finns, undersökas om ytor kan tillskapas eller omdisponeras för att ge plats för dans, gym, gruppträning och annan verksamhet.

Förvaltningen anser att vissa av de planerade nya idrottshallarna bör utformas på ett sådant sätt att hallarna även förses med utrymmen för öppen verksamhet och spontanidrott.

För att underlätta och förbättra för folkhälsan och spontanidrotten föreslår förvaltningen att idrottsplat-

serna utvecklas. Där utrymme finns kan det traditionella idrottsutbudet kompletteras med utegym och spontanidrottsytor med mera. Förvaltningen anser det viktigt att befintliga idrottsplatser får vara kvar i motsvarande omfattning som i dagsläget och att deras ytor inte minskas.

Grupp 4. Specialanläggningar, evenemang och regionala satsningar

Specialanläggningar

Uppförande av specialanläggningar betyder en direkt satsning på specifika grupper. Det kan också medföra att tid frigörs i andra anläggningar till gagn för andra idrottsutövare. Vissa gymnastikföreningar och Stockholms gymnastikförbund har regelbundet uppvakttat förvaltningen om behovet av ytterligare en specialhall för gymnastik med placering i Söderort. I nämndens gällande investeringsprogram finns medel upptagna för uppförande av en specialhall för gymnastik i Söderort med placering på Mälardalens IP.

Idrottsnämnden har beslutat att en skridsko- och bandyhall ska byggas i Stockholm med placering på Tallkrogens BP. Ärendet är på väg till Kommunfullmäktige för beslut. Förvaltningens uppfattning är att en sådan ishall måste kunna användas för flera idrottssporter, både i organiserad form och i öppen verksamhet.

Nämnden förfogar för närvarande över en teknikhall för fotboll på Spånga IP och en friidrottshall på Sätra IP. Förvaltningen anser att ytterligare teknikhallar bör uppföras. En friidrottshall bör placeras i Västerort och en teknikhall för fotboll i Söderort. I nämndens investeringsprogram finns medel upptagna för en teknikhall i Vårberg och en friidrottshall i Bällsta.

Det är viktigt att värna den mång-



Teknikhall för fotboll på Spånga IP.

fald av idrotter som finns i Stockholm. Därför kan det vara motiverat att göra investeringar i anläggningar för idrotter som inte har det kapacitetsbehovet i nuläget. Det ger däremot mindre idrotter en möjlighet att skapa en stabil hemvist, lokal förankring och en möjlighet att rekrytera nya barn och ungdomar till sin verksamhet.

Det finns flera exempel på mindre idrotter som har sådana behov. Två exempel är roller derby och BMX. Förvaltningen har haft dialog med företrädare för båda idrotterna under en längre tid. En viktig del i samtalen har varit att fördjupa förvaltningens kunskap om idrotternas förutsättningar och behov. Det är viktigt för att kunna bistå med relevanta insatser. Danslokaler är också något som ofta efterfrågas av flickor. Förvaltningen vill pröva möjligheten att anlägga ett allaktivitetshus på lämpligt ställe för de mindre sporterna, motionsaktiviteter i annan

organisationsform än förening samt för mer spontana idrottsaktiviteter. Detta bör då prövas tillsammans med kulturförvaltningen.

Evenemangsstad

Stockholm har vid flera tillfällen utsetts till världens bästa löparstad och det är viktigt att fortsätta att satsa på Stockholm som en evenemangsstad. Stockholms stad har en uttalad ambition att inom ett antal år rankas i toppen av Europas evenemangsstäder. Det är viktigt att de evenemangsarenor som nämnden ansvarar för hela tiden utvecklas, för att kunna svara mot de krav som arrangörerna ställer på en evenemangsarena. Det är dock viktigt att de krav som ställs på idrottsanläggningar är rimliga i relation till idrottens förutsättningar. Det får inte bli så att mindre föreningar som kvalificerar sig till spel på högre nivåer pressas till insatser långt över deras kapacitet och behov. Stora investeringar i publikkapacitet



Högdalens skatepark.

och kringutrymmen tar också resurser från den prioriterade barn- och ungdomsidrotten.

Regionala satsningar

Förvaltningen anser att en regional satsning bör ske på de idrotter som i första hand är miljöstörande och som kräver stora ytor samt idrotter med färre utövare. Här avses främst ”bullrande” idrotter som skytte samt speedway och andra motorsporter. Diskussioner pågår mellan förvaltningen och Stockholms kranskommuner om att gemensamt iordningställa anläggningar för dessa idrotter och var de lämpligast ska placeras.

Det finns också diskussioner mel-

lan Stockholm och kommunerna i länets norra del om en modell för att gemensamt finansiera anläggningar där varje kommun inte har behov av en hel anläggning. Som bas för en sådan modell står Sollentunas pågående byggnation av en friidrottshall. Tanken är att en kommun står för investeringen och säljer sedan tid till intresserade kommuner enligt en framtagen modell. Priset ska täcka den investerande kommunens självkostnad för anläggningen utom kapitalkostnader. Förhoppningen är att en sådan modell så småningom kan accepteras av länets samtliga kommuner.

Även om det måste bli variatio-

ner i delar av en sådan modell för att idrotterna har olika förutsättningar finns det ett stort värde i regional samsyn på hur vi kan förstärka regionens anläggningsutbud utan att investera i överkapacitet i vissa idrotter. Länets invånare passerar ofta kommungränser när de reser till skola, jobb eller fritidssysselsättningar. Kommunerna måste anpassa sitt utbud till den verkligheten. Även skridsko- och bandyhallen i Tallkrogen planeras som en regional hall.

Ekonomi, nybyggnation och utveckling

De främsta behoven av nya idrottsanläggningar utgörs av fullstora idrottshallar och konstgräs fotbollsplaner. Därutöver finns ett stort reinvesteringsbehov av idrottsanläggningarna och då främst sim- och idrottshallarna och ishallarna. Förvaltningen avser att i kommande flerårsprogram, med den årliga ekonomiska planeringsramen om 250 mnkr, så långt det är möjligt prioritera nödvändiga reinvesteringar och nybyggnationer. Nämnden kan därutöver i förekommande fall redovisa ett större investeringsbehov för särskilda större investeringsinsatser,

som till exempel större ombyggnader av sim- och idrottshallar och nybyggnationer.

Investeringskostnaden för att uppföra fullstora idrottshallar i innerstaden är högre än i ytterstaden. Det beror bland annat på andra markförhållanden, i vissa fall måste hallarna sprängas ned helt och hållet eller delvis. Stadsbyggnadskontoret har även höga krav på hallarnas arkitektoniska utformning.

Förvaltningen har gjort en preliminär kostnadsuppskattning av de studerade anläggningarna utifrån storlek och placering. Kostnadsupp-

skattningen, som redovisas i tabellen nedan, omfattar investeringsutgift, tillkommande helårshyra och drift- och underhållskostnader.

I tabellen redovisas tillkommande nettodriftkostnader vilket innebär att även en intäktsprognos baserad på nuvarande nivå på taxor ingår. I tabellen nedan redovisas även hur den procentuella fördelningen av investeringsutgiften ser ut mellan pojkar och flickor.

På de följande sidorna redovisas hur totalkostnaderna fördelar sig under olika perioder fram till planeringshorisonten år 2030.

Kostnader (investeringar, hyra, drift, underhåll) för det tillkommande anläggningsbehovet till och med 2030, belopp i tkr				
Anläggningstyp	Preliminär investeringsutgift	Preliminär tillkommande helårshyra	Preliminär årlig kostnad för underhåll och drift, helår netto	Procentuell fördelning av utgift mellan pojkar och flickor
Idrottshallar innerstan				
Dubbelhall	160 000	9 200	1 200	53/47
Enkelhall	80 000	4 700	-100	53/47
Idrottshallar ytterstaden				
Koncepthall	45 000	2 700	-100	53/47
Enkelhall	55 000	3 300	-100	53/47
Koncepthall dubbel	60 000	3 700	1 100	53/47
Dubbelhall	75 000	4 500	1 200	53/47
Övriga anläggningar				
11-spelsplan	13 000	1 300	200	75/25
7-spelsplan	7 000	700	100	75/25
Ishall	70 000	4 300	3 700	85/15
Friidrottsanläggning	8 000	700	200	53/47
Simhall (utan idrottshall)	250 000	15 000	4 300	47/53
Summa investeringar	843 000	50 100	11 700	

Alla kostnader är angivna i 2015 års prisnivå.
Med friidrottsanläggningar avses enbart komplettering av befintlig gräsyta.

Totalkostnaderna för det tillkommande anläggningsbehovet till och med 2022, belopp i tkr

Anläggningstyp t.o.m. 2022	Preliminär investerings- utgift totalt t.o.m. 2022	Preliminär tillkommande helårshyra	Preliminär årlig kostnad för under- håll och drift helår netto	Investerings- utgift fördelat på pojkar	Investerings- utgift fördelat på flickor
Idrottshallar innerstan					
Dubbelhall 1 st	160 000	9 200	1 200	84 800	75 200
Enkelhall 5 st	400 000	23 500	-500	212 000	188 000
Idrottshallar ytterstaden					
Koncepthall 7 st	315 000	18 900	-700	166 950	148 050
Enkelhall 2 st	110 000	6 600	-200	58 300	51 700
Koncepthall dubbel 1 st	60 000	3 700	1 100	31 800	28 200
Dubbelhall 0 st	0	0	0	0	0
Övriga anläggningar					
11-spelsplan 19 st	247 000	24 700	3 800	185 250	61 750
7-spelsplan 1 st	7 000	700	100	5 250	1 750
Ishall 3 st	210 000	12 900	11 100	178 500	31 500
Friidrottsanläggning 4 st	32 000	2 800	800	16 960	15 040
Simhall 4 st	1 000 000	60 000	17 200	470 000	530 000
Summa investeringar	2 541 000	163 000	33 900	1 409 810	1 131 190

Alla kostnader är angivna i 2015 års prisnivå.

Med friidrottsanläggningar avses enbart komplettering av befintlig gräsytta.

Totalkostnaderna för det tillkommande anläggningsbehovet mellan 2022 och 2030, belopp i tkr

Anläggningstyp 2022-2030	Preliminär investeringsutgift	Preliminär tillkommande helårshyra	Preliminär årlig kostnad för under- håll och drift helår netto	Investerings- utgift fördelat på pojkar	Investerings- utgift fördelat på flickor
Idrottshallar innerstan					
Dubbelhall 0 st	0	0	0	0	0
Enkelhall 2 st	160 000	9 400	-200	84 800	75 200
Idrottshallar ytterstaden					
Koncepthall 3 st	135 000	8 100	-300	71 550	63 450
Enkelhall 2 st	110 000	6 600	-200	58 300	51 700
Koncepthall dubbel 0 st	0	0	0	0	0
Dubbelhall 0 st	0	0	0	0	0
Övriga anläggningar					
11-spelsplan 3 st	39 000	3 900	600	29 250	9 750
7-spelsplan 3 st	21 000	2 100	300	15 750	5 250
Ishall 1 st	70 000	4 300	3 700	59 500	10 500
Friidrottsanläggning 2 st	16 000	1 400	400	8 480	7 520
Simhall 3 st	750 000	45 000	12 900	352 500	397 500
Summa investeringar	1 301 000	80 800	17 200	680 130	620 870

Alla kostnader är angivna i 2015 års prisnivå.

Med friidrottsanläggningar avses enbart komplettering av befintlig gräsytta.

Totalkostnaderna för det tillkommande anläggningsbehovet till och med år 2030, belopp i tkr

Anläggningstyp t.o.m. 2030	Preliminär investeringsutgift	Preliminär tillkommande helårshyra	Preliminär årlig kostnad för under- håll och drift helår netto	Investerings- utgift fördelat på pojkar	Investerings- utgift fördelat på flickor
Idrottshallar innerstan					
Dubbelhall 1 st	160 000	9 200	1 200	0	0
Enkelhall 7 st	560 000	32 900	-700	296 800	263 200
Idrottshallar ytterstaden					
Koncepthall 10 st	450 000	27 000	-1 000	238 500	211 500
Enkelhall 4 st	220 000	13 200	-400	116 600	103 400
Koncepthall dubbel 1 st	60 000	3 700	1 100	31 800	28 200
Dubbelhall 0 st	0	0	0	0	0
Övriga anläggningar					
11-spelsplan 22 st	286 000	28 600	4 400	214 500	71 500
7-spelsplan 4 st	28 000	2 800	400	21 000	7 000
Ishall 4 st	280 000	17 200	14 800	238 000	42 000
Friidrottsanläggning 6 st	48 000	4 200	1 200	25 440	22 560
Simhall 7 st	1 750 000	105 000	30 100	822 500	927 500
Summa investeringar	3 842 000	243 800	51 100	2 089 940	1 752 060

Alla kostnader är angivna i 2015 års prisnivå.

Med friidrottsanläggningar avses enbart komplettering av befintlig gräsyta.