

Handläggare
Leila Massih
Telefon: 08-508 09 306

Till
Östermalms stadsdelsnämnd
2015-04-16

Detaljplan för ny tillbyggnad till Liljevalchs konsthall

Remiss från stadsbyggnadskontoret, S-Dp 2012-19480

Förvaltningens förslag till beslut

1. Remissen besvaras med förvaltningens tjänsteutlåtande.
2. Paragrafen justeras omedelbart.

Teenie Bennerholt
t.f. stadsdelsdirektör

Britt Mattsson
avdelningschef

Sammanfattning

Stadsbyggnadskontoret har bjudit in till samråd om förslag till detaljplan som innebär att en tillbyggnad till Liljevalchs konsthall får uppföras på en yta som idag är parkering. I detaljplanen ingår även Liljevalchs befintliga byggnad, som ges skyddsbestämmelser med avseende på byggnadens kulturhistoriska värden.

Förvaltningen är positiv till föreslagen detaljplan, som bidrar till att uppfylla målen i Stockholms översiktplan samt den fördjupade översiktplanen för Nationalstadsparken. Där anges bland annat att områdets karaktär, kulturhistoriska värden och särskilt värdefulla naturmiljöer ska bevaras. Samtidigt ska verksamheter och anläggningar ges möjlighet att kunna vidareutvecklas och förnyas.

Enligt förvaltningen innebär förslaget att området får förbättrad allmän tillgänglighet eftersom delar som tidigare varit planlagda som kvartersmark nu blir allmän platsmark. Förvaltningen anser att förslaget innebär att de offentliga ytornas attraktivitet ökar.

Förvaltning vill understryka vikten av att framkomligheten för funktionsnedsatta beaktas i den fortsatta planeringen av området.

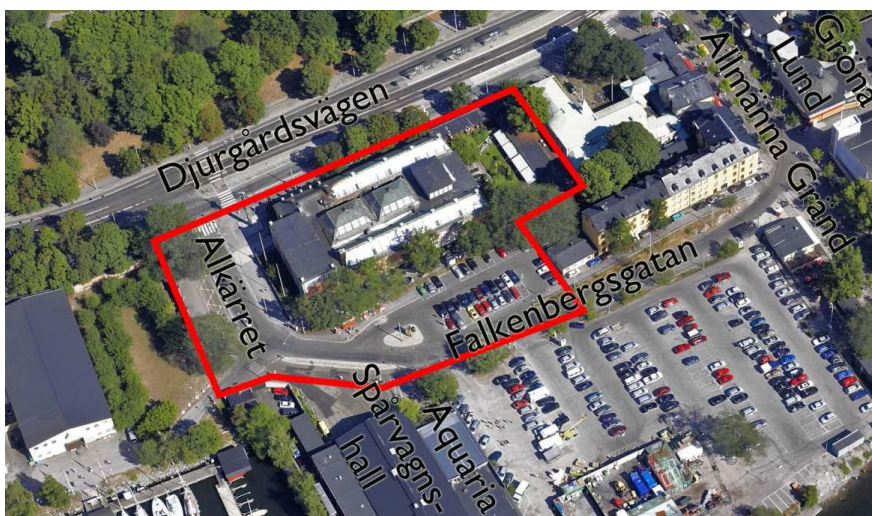
Bakgrund

Stadsbyggnadskontoret har bjudit in till samråd om förslag till detaljplan som innebär att en tillbyggnad till Liljevalchs konsthall får uppföras på det som idag är en parkeringsplats vid Falkenbergsgatan. Eventuella synpunkter på detaljplanen ska ha inkommit till stadsbyggnadskontoret senast den 17 april 2015.

Planförslaget visas under tiden den 3 mars till den 17 april 2015 i Fyrkanten i Tekniska Nämndhuset på Fleminggatan 4, på Östermalms stadsdelsförvaltning på Karlavägen 4 samt på stadsbyggnadskontorets hemsida www.stockholm.se/detaljplaner. Samrådsmöte i form av öppet hus kommer att hållas den 24 mars 2015, kl. 17-19 i Tekniska Nämndhuset, Fleminggatan 4.

Ärendet

Planens syfte är att möjliggöra en tillbyggnad till Liljevalchs konsthall, på en yta som idag är parkering. I detaljplanen ingår även Liljevalchs befintliga byggnad, som ges skyddsbestämmelser med avseende på byggnadens kulturhistoriska värden.



Planområdet markerad med röd ram.

Befintliga förhållanden

Planområdet är beläget inom stadsdelen Södra Djurgården och omfattar fastigheterna Konsthallen 1, 3 och 4 samt delar av fastigheterna Södra Djurgården 1:1, 1:8, 1:9 och 1:10. Planområdet omfattar ca 8500 kvm.

Landskapsbild och stadsbild

Området där Liljevalchs konsthall är belägen har en brokig historia. Under 1600-talets andra hälft etablerades båtmanstugor och det s.k. Båtmanstugor. Söder om Allmänna Gränd dominerade varvsverksamhet länge. I slutet av 1800-talet etablerades Gröna

Lunds tivoli. På ömse sidor om Falkenbergsgatan fanns bostäder. Stora utställningshallar uppfördes 1897 i samband med Konst och industriutställningen på Södra Djurgården. På den befintliga parkeringsplatsen väster om Falkenbergsgatan låg det s.k. Nöjesfältet mellan åren 1924-1957. Därefter tillkom parkeringsplatserna. Aquaria vattenmuseum ligger i delar av det första Vasamuseet som färdigställdes 1961. Under senare decennier har det intill vattenmuseet tillkommit två spårvagnshallar. Norr om Liljevalchs, vid Alkärret, finns Galärvarvsmuren från 1800-talets första hälft.

Djurgårdsvägen öster om Liljevalchs är Södra Djurgårdens viktigaste gata med en väl utbyggd spår- och busstrafik. Allmänna Gränd utgör tillsammans med Slussen, Stockholms viktigaste färjeläge för persontransporter inom staden. Den trädplanterade Allmänna Gränd har en heterogen bebyggelse med Gröna Lunds kulissartade entrébyggnader på ena sidan och en lägre byggnad med putsad renässansfasad i kv. Konsthallens södra del. För några år sedan tillkom Abbamuseet, hotell och restaurang som närmaste granne till Blå Porten. Vid Falkenbergsgatan söder om planerad konsthall finns Stadsholmens äldre bostadshus från mitten av 1800-talet.

Befintlig bebyggelse

Liljevalchs konsthall ritades av arkitekt Carl Bergsten och uppfördes 1914-16. Konsthallen med Blå Porten är en av svensk byggnadskonst märkesbyggnader. Liljevalchs var landets första oberoende konsthall för samtidskonst och Stockholms stads första egna utställningshall. Utställningsverksamheten har spelat en viktig roll i stadens och landets kulturliv. Byggnaden kan ses som ett pionjärverk med för tiden moderna tekniska och konstruktiva lösningar och ett bidrag till den moderna arkitekturens genombrott i Sverige. De sparsamt dekorerade fasaderna och den till stora delar synliga betongkonstruktionen visar på en funktionalistisk arkitektur. Både exteriören och interiören är välbevarad.

Konsthallen består av flera byggnadskroppar sammansatta till en enhet. Byggnaden har en låg sockelvåning av betong och en hög murad och putsad våning. Skulpturhallen i norr med sitt platta tak och höga fönsterband skiljer tydligt ut sig från de lägre sidolängornas valmade koppar- och glastak. Byggnaden karaktäriseras av en stram klassicism.

Kulturhistoriska värden

I stadsmuseets kulturhistoriska klassificering har Liljevalchs konsthall inklusive restaurang Blå Porten, bostadsbebyggelsen på Konsthallen 14 och Galärvarvmuren den högsta värderingsgraden (blå). För Liljevalchs konsthall och Blå Porten innefattar det kulturhistoriska värdet förutom de byggnadshistoriska, arkitektoniska och konstnärliga värdena, också samhällshistoriska värden och byggnaderna har en hög grad av autenticitet.

Mark, vegetation och rekreation

Planområdet är till största delen asfalterat eller bebyggt. Inom planområdet finns ett antal större träd. De träd som står vid parkeringen mot Falkenbergsgatan har vid utförd trädinventering bedömts ha lågt bevarandevärde, främst p.g.a. olika skador och sjukdomar.

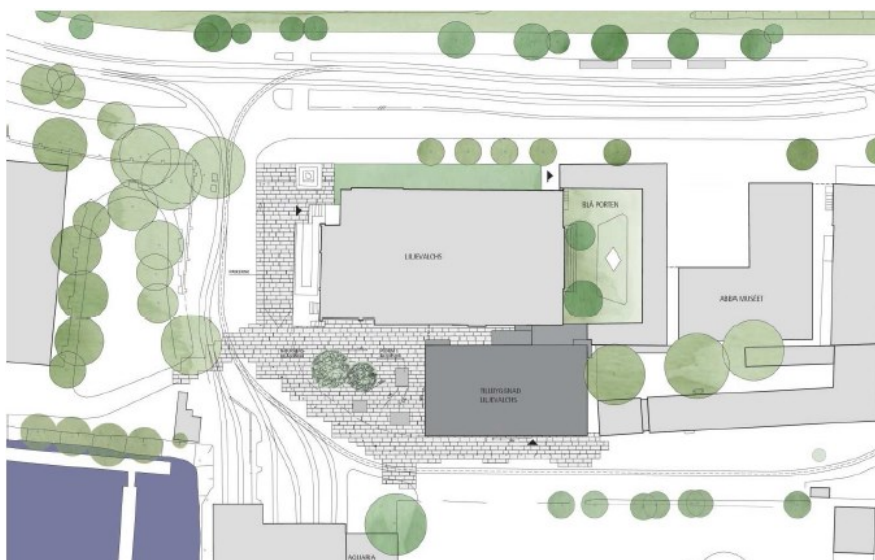
Djurgården är ett av Stockholms viktigaste besöks- och turistmål. Hur området utvecklas har stor betydelse för besöksnäringen och Stockholms attraktivitet. Nationalstadsparkens museer, konsthallar och nöjesanläggningar har uppemot 8 miljoner besökare varje år och lika många bedöms röra sig på Djurgården för promenader, motion och utflykter.

Strandskydd

Planområdet omfattas idag inte av strandskyddet. Planområdet ligger dock inom 100 meter från strandlinjen vilket innebär att strandskyddet återinträder när man gör en ny detaljplan för området. Strandskyddet måste därför upphävas inom planområdet. Området har idag en begränsad betydelse för strandskyddets syften, eftersom den delen som är aktuell för ny bebyggelse är en asfalterad parkering. Området får en förbättrad allmän tillgänglighet eftersom delar som tidigare varit planlagda som kvartersmark nu blir allmän platsmark.

Planförslag

Liljevalchs konsthall har genom beslut i kommunfullmäktige fått ekonomiska möjligheter att uppföra en ny utställningshall på parkeringsplatsen väster om den befintliga konsthallen. En kompletterande hall är motiverad utifrån konstnärliga och funktionella skäl. Fler utställningar skulle kunna arrangeras och den befintliga konsthallen skulle kunna omorganiseras, skyddas i plan och moderniseras. Tillbyggnaden rymmer flera utställningsrum samt butik och café som ger ett publikt innehåll mot gatan.



Situationsplan med ny byggnad i mörkgrått och Djurgårdsvägen i norr.

Även Blå Portens restaurang moderniseras och inryms delvis i tillbyggnaden. Idéer finns att utveckla platsen norr om den nya konsthallen till ett skulpturtorg. Placeringen av tillbyggnaden medför att den befintliga konsthallen fortfarande kommer att vara huvudnumret mot Djurgårdsvägen och Arkärret. Mot Falkenbergsgatan skapas i den nya utställningshallen en kompletterande entré. Det är meningen att tillbyggnaden i höjd och volym får ett släktskap med den befintliga konsthallen, men samtidigt ges en egen identitet med en särpräglad arkitektur.



Vy vid Falkenbergsgatan, plats för tillbyggnad.

Ny bebyggelse

Den nya utställningshallen ska i höjd anpassas till Liljevalchs konsthall. Byggnaden dras tillbaka så att Liljevalchs norra stora utställningshall fortsatt är huvudnumret i stadsrummet. En del av Liljevalchs västra fasad byggs för i samband med nybygget.

Byggnaderna kopplas samman, nya utrymmen för museishop och café skapas, en ny entré öppnas mot Falkenbergsgatan och Blå Porten.

Den planerade konsthallen har en ljus betongfasad perforerad av glas och en karakteristisk takutformning som genom lanterniner skapar överljus till den övre utställningsvåningen. I söder förläggs den nya hallen 2,5 meter från fastighetsgräns på befintligt servitutsområde. Den gränd som skapas ska ge utrymme för in- och urlastning för Abbamuseet/hotellet, Blå Portens kök och Stadsholmens bostadshus. Möjligheten att ta delar av servitutsområdet i anspråk prövas under planprocessen. Mot Alkärret i norr finns möjligheter för en mindre platsbildning, t ex ett skulpturtorg. Så länge spåren till spårvagnshallarna vid Alkärret/Falkenbergsgatan kvarligg bedömer kontoret att fordonstrafiken behöver snedda över torget i likhet med idag.



Föreslagen bebyggelse, fasad mot nordväst.

Befintlig bebyggelse

Liljevalchs konsthall med Blå Porten är klassad som en byggnad av byggnadsminnesklass. Den befintliga konsthallen med nuvarande funktioner och restaurang med trädgård ska bevaras. Byggnaden ska underhållas så att den inte förfaller. Vid förnyelse ska material och metoder anpassas till byggnadens höga kulturhistoriska värde. En viktig del av det kulturhistoriska värdet är konsthallens och Blå Portens funktioner. Planförslaget tillför skyddsbestämmelser avseende byggnadens kulturhistoriska värden. Planbestämmelser anger att förändringar i exteriören i princip inte kan göras förutom där den nya tillbyggnaden möter den befintliga konsthallen. I interiören är målsättningen att huvudvåningen och den s.k.

Vinstugan en trappa upp ska behållas intakta. Eventuella tillägg ska utföras i samklang med de befintliga interiörerna. För utemiljön kring byggnaden och Blå Portens trädgård har en vård- och underhållsplan upprättas som syftar till att bevara ursprunglig utformning.

Konsekvenser för miljön

Enligt stadsbyggnadskontoret innebär genomförandet av planförslaget inte någon betydande miljöpåverkan i miljöbalkens mening. Planförslaget överensstämmer med gällande översiktsplan och den bedöms inte strida mot några andra kommunala eller nationella riktlinjer, lagar eller förordningar. Den planerade verksamheten bedöms inte medföra någon väsentlig påverkan på miljö, kulturarv eller människors hälsa.

I planarbetet har frågor avseende miljö kvalitetsnormer för vatten, stadsbild och kulturhistoriskt värdefull miljö uppmärksamats särskilt.

Miljö kvalitetsnormer för vatten

Området är beläget inom avrinningsområdet för ytvattenförekomsten Strömmen för vilken fastställda miljö kvalitetsnormer ska följas. Planförslaget bedöms inte påverka möjligheterna att uppnå miljö kvalitetsnormerna för vatten eftersom näringsämnen eller förorenande ämnen inte tillförs Strömmen. Byggherren får inte genom val av byggnadsmaterial förorena dagvattnet med tungmetaller eller andra miljögifter.

Stadsbild

Södra Djurgården har i århundraden varit ett av Stockholmnarnas främsta besöksmål. Det var här som tiotusentals människor hälsade våren välkommen första maj. Det var här stockholmarna förlustade sig. Det var här man uppsökte museer, matställen eller bara promenerade. Så var det förr och så är det nu. I en tidlös rytm har Evenemangsparken förändrats med nya tillägg utan att stämningen och grundkaraktären gått förlorad. Flera av stadens märkvärdigaste byggnader berättar om områdets säregna historia. Djurgårdens fagra parklandskap och det öppna vattenlandskapet är ständigt närvarande. Enligt planbeskrivningen förstärker Liljevalchs nya konsthall karaktären av kultur- och konstkluster på denna del av Djurgården.

Kulturhistoriskt värdefull miljö

För Liljevalchs konsthall och Blå Porten innefattar det kulturhistoriska värdet förutom de byggnadshistoriska,

arkitektoniska och konstnärliga värdena också samhällshistoriska värden och byggnaderna har en hög grad av autenticitet.

Ett vårdprogram för Liljevalchs och Blå Porten upprättades 2013 av Fastighetskontoret, Stockholms stad. Detta ska ge stöd och vägledning vid förvaltningen och ligga som grund för beslut, när det uppstår behov av åtgärder eller förändringar i byggnaden eller i dess anslutning.

Tidplan för detaljplanen

Samråd mars-april 2015

Utställning kvartal 3 2015

Antagande tidigast kvartal 4 2015

Ärendets beredning

Ärendet har beretts av parkmiljöavdelningen norra innerstaden.

Förvaltningens synpunkter

Förvaltningen är positiv till föreslagen detaljplan, som bidrar till att uppfylla målen i Stockholms översiktplan samt den fördjupade översiktplanen för Nationalstadsparken. I den fördjupade översiktplanen för aktuell del av Djurgården anges bland annat att områdets karaktär och särskilda kulturhistoriska värden i byggnader, parker och miljöer ska bevaras samt att särskilt värdefulla naturmiljöer ska bibehållas. Samtidigt anges att man, för att behålla områdets attraktivitet som evenemangspark, behöver ge verksamheter och anläggningar möjlighet att kunna vidareutvecklas och förnyas.

Enligt förvaltningen är det av värde att området, i och med förslaget, får en förbättrad allmän tillgänglighet eftersom delar som tidigare varit planlagda som kvartersmark nu blir allmän platsmark. Förvaltningen anser att förslaget innebär att de offentliga ytornas attraktivitet ökar genom det föreslagna ”skulpturtorget”. Falkenbergsgatan, som idag upplevs som en bakgata, blir ett attraktivare gångstråk och mötet med Liljevalchs från väster blir mer inbjudande.

Enligt planbeskrivningen ska föreslagen tillbyggnad uppfylla stadens tillgänglighetsnormer och vara tillgänglig för alla. Förvaltning vill ändå understryka vikten av att framkomligheten för funktionsnedsatta beaktas i den fortsatta planeringen av området. Dagens entré till Liljevalchs är tillgänglighetsanpassad på ett väldigt bra sätt och det är angeläget att även tillbyggnaden håller samma höga kvalitet.

Bilagor

1. Plankarta
2. Planbeskrivning