

Samlad kvalitetsredovisning av kommunal förskoleverksamhet i Stockholms stad 2014

Kvalitetsredovisningens funktion

Stockholms stad har som huvudman enligt skollagen¹ och Skolverkets Allmänna råd för kvalitetsarbete² ett ansvar för att skapa rutiner, uppföljningssystem och andra förutsättningar för ett dokumenterat och systematiskt kvalitetsarbete. Kvalitetsredovisning på olika nivåer inom stadens organisation för förskoleverksamhet är ett sätt att uppfylla dessa krav.

Andra delar och resultat av förskoleverksamheten, som exempelvis budget och medarbetarfrågor, rapporteras i stadens ILS³-system i tertialrapporter och verksamhetsberättelser.

Syftet med kvalitetsredovisningen är att bedöma måluppfyllelsen i förhållande till de nationella målen i läroplanen, identifiera framgångsrika arbetssätt och utvecklingsområden. Utifrån detta formuleras utvecklingsinsatser med förväntat resultat på olika nivåer. Avsikten är att bidra till en likvärdig utbildning av hög och ökande kvalitet.

Stadens samlade kvalitetsredovisning används som ett underlag för budget 2016 med inriktning 2017-2018, den så kallade flerårsbudgeten. Rapporten utgör ett stöd för arbetet med övergripande och långsiktiga utvecklingsinsatser i staden och är i förekommande fall ett underlag för resultatdialoger mellan skolroteln, utbildningsnämnden och stadsdelsnämnderna.

Sammanfattning

De strukturella förutsättningarna påverkar framförallt genom den stora utbyggnaden av förskoleplatser som skett i flera stadsdelsförvaltningar och svårigheten att bibehålla och helst öka andelen förskollärare.

Samtidigt visar stadsdelsnämnderna på god måluppfyllelse på

¹ Skollag 2010/800

² Allmänna råd med kommentarer om Systematiskt kvalitetsarbete - för skolväsendet, Skolverket

³ Integrerad ledning och styrning för Stockholms stad

övergripande målområden även om likvärdigheten behöver öka. Analyserna lyfter fram vikten av fortsatt kompetensutveckling och ett långsiktigt utvecklingsarbete.

Stadsdelförvaltningarna kommer själva att framförallt prioritera arbetet med språkutveckling, IKT, genus/normkritik, pedagogisk miljö, kvalitetsarbete och föräldrasamverkan.

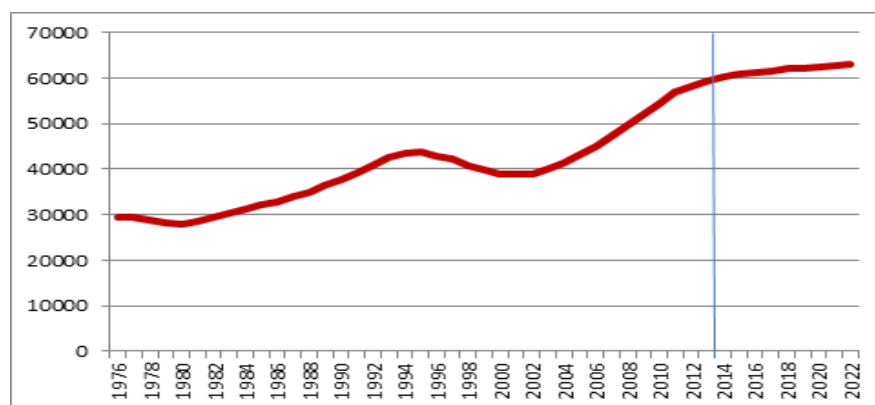
Som stadsövergripande insatser föreslås satsningar inom områdena kompetensutveckling, IKT, vetenskaplig grund, hållbar förskola och systematiskt kvalitetsarbete.

Strukturella förutsättningar och organisation

- **Antal barn**

Under året har totalt ca 33.000 barn deltagit i kommunal förskoleverksamhet i Stockholms stad. Det är 63 procent av stadens förskoleverksamhet och 55 procent av alla av 1-5-åringar i Stockholm.

Det är ett något högre antal än året innan och andelen i fristående verksamhet har ökat något. Ökningstakten av antal barn i förskoleåldern har avtagit något men är ojämnt fördelad, flera stadsdelsförvaltningar fortsatt en omfattande utbyggnad medan några stadsdelsförvaltningar redovisar en sjunkande efterfrågan, åtminstone i delar av sina områden. Se tabell nedan över antal 1-5-åringar i Stockholms stad.



Andelen inskrivna totalt i förskoleverksamhet var i genomsnitt 87 procent för 1-5-åringar och 92 procent för 2-5-åringar. Det

skiljer sig dock mellan stadsdelsförvaltningsförvaltningarna från 77-94 procent för inskrivna 1-5-åringar.

Varje stadsdelsnämnd har i genomsnitt drygt 2.300 förskolebarn i den kommunala förskoleverksamheten med en spridning mellan 1.200-4.700 barn.

De stadsdelsförvaltningar som fortsatt har en omfattande utbyggnad beskriver att det är en utmaning att lösa detta med bibehållen kvalitet och att en förutsättning för det är en tillräckligt hög andel förskollärare.

- **Andel förskollärare⁴**

I genomsnitt hade stadsdelsnämnderna 38 procent förskollärare och spridningen var från 34 till 47 procent. Den genomsnittliga andelen har sjunkit något medan spridningen fortsätter att minska. Samtidigt finns en större spridning mellan enheter och förskolor inom stadsdelsförvaltningarna.

Andelen i de kommunala förskolorna är högre än för de fristående förskolorna som 2013 hade ett genomsnitt på 32 procent men med en mycket stor spridning, från 0-100 procent. Deras siffror från SCB för 2014 offentliggörs i april. Stockholm har en hög andel förskollärare jämfört med andra kommuner i länet (37 procent) men lägre än övriga storstäder (50 procent) och riket som helhet som har 53 procent förskollärare.

Det pågår ett omfattande arbete både på stadsdelsförvaltningarna och på övergripande nivå för att öka andelen förskollärare utifrån medvetenheten om att hög kompetens bland personalen bidrar till ökad kvalitet i utbildningen.

Stadsdelsförvaltningarna beskriver personalens kompetens och då särskilt andelen förskollärare som en viktig faktor för hög kvalitet. Bristen på förskollärare i regionen har dock inneburit en ökad lönekostnad som i flera stadsdelsförvaltningar lett till en diskussion om hur stor andel förskollärare man har råd med.

- **Barn per personal⁴**

I genomsnitt hade stadsdelsnämnderna 4,9 barn per personal med en spridning från 4,5 till 5,2. Det är samma personaltäthet som året innan.

De fristående förskolorna har genomsnittligt haft något lägre personaltäthet men samtidigt en större spridning, deras siffror

⁴ Utifrån statistik inlämnad till SCB för 2014

från SCB offentliggörs i april. Landet som helhet har historiskt något lägre personaltäthet än Stockholm.

Flera stadsdelsförvaltningar beskriver arbete i mindre grupper som en framgångsfaktor och då är en hög personaltäthet en förutsättning för att åstadkomma detta.

- **Barn per grupp⁴**

Genomsnittligt hade stadsdelsförvaltningarna 15,1 barn per grupp med en spridning från 12,9 till 17,2. Det är något högre genomsnitt än året innan men väl under stadens generella mål på 16 barn per grupp.

Här finns inga jämförbara siffror för de fristående förskolorna i Stockholm men genomsnittet för riket har under flera år varit 17 barn per grupp.

Under året finns naturliga variationer i barngruppernas storlek, detta dels utifrån att medelåldern på barnen är lägst i början på hösten för att sedan öka. Att barn föds under hela året medan skolan bara tar emot i augusti innebär en ökad påfrestning under vårterminen för att uppfylla barnomrosgarantin.

Flera stadsdelsförvaltningar beskriver också hur arbetet organiseras på annat sätt än i traditionella avdelningar och på olika sätt under olika delar av dagen vilket gör att begreppet barn per grupp blir ett trubbigt mått på hur barnens vardag ser ut.

- **Andel barn och personal med annat modersmål och antal språk**

Under året har ett arbete med att kartlägga såväl antal barn med annat modersmål samt personal som behärskar andra språk än det svenska fortsatt. Syftet är att synliggöra och använda den kompetens som finns och få underlag för fortbildningsåtgärder.

Sammanställningen var vid årets slut inte heltäckande men bedömningen är att närmare 30 procent av barnen har ett annat modersmål än svenska och där är spridningen bland de stadsdelsförvaltningar som angivit detta mellan 16-90 procent.

Det finns över 100 olika andra modersmål än svenska inom stadens förskolor varav arabiska är det vanligaste. Vilka andra modersmål som är vanliga varierar dock mellan olika stadsdelsförvaltningar och delar av stadsdelsförvaltningar.

På förskolorna finns många medarbetare som har kunskaper i andra språk än det svenska även om det inte alltid stämmer

överens med barnens och familjernas modersmål. Många medarbetare, särskilt i stadsdelsförvaltningar med många barn med andra språk, har även utbildning i barns andraspråksutveckling.

Stadsdelsförvaltningarna beskriver ett medvetet arbete med att utveckla barnens svenska och modersmål men arbetet skiljer sig åt beroende på behov och förutsättningar. De stadsdelsförvaltningar som tagit fram språkprogram eller liknande beskriver att det är ett stöd i det här arbetet.

- **Antal förskoleenheter och deras organisation**

Alla stadsdelsförvaltningar har förskoleenheter som består av flera förskolor. Dessa leds av en förskolechef med en varierande ledningsorganisation. Beroende på storlek finns biträdande förskolechef/chefer och/eller pedagogiska ledare samt administrativt stöd. I en stadsdelsförvaltning, Hägersten-Liljeholmen, finns områdeschefer ”mellan” förskolechef och ansvarig verksamhetschef på stadsdelsförvaltningsnivå.

Det finns cirka 600 kommunala förskolor i staden organiserade i 129 förskoleenheter, vilket innebär cirka 9 enheter per stadsdelsförvaltning och dessa har i sin tur i genomsnitt 4,6 förskolor med en spridning på 3-11 förskolor per enhet. Enheternas storlek har genomsnittligt minskat något sedan föregående år. Det finns genomsnittligt 43 förskolor per stadsdelsförvaltningsförvaltning med en spridning mellan 20-66.

Hägersten-Liljeholmens stadsdelsförvaltningsförvaltning som har en områdesnivå mellan förskolechef och stadsdelsförvaltning har flest förskoleenheter och då med färre ingående förskolor inom varje enhet.

Stadsdelsförvaltningarna lyfter inte frågan om enheternas storlek eller organisation som en faktor som påverkar verksamhetens kvalitet.

- **Specialverksamheter i stadsdelsförvaltningarna**

Förskolorna utgår ifrån att så långt det är möjligt inkludera alla barn i den ordinarie verksamheten. I de olika stadsdelsförvaltningarna finns samtidigt flera specialförskolor som oftast har hela staden som upptagningsområde. Det gäller specialverksamheter för barn med fysiska handikapp, hörselnedsättning, autism, och språkstörning. För den senaste gruppen bedrivs språkförskolor i samverkan med landstinget och här har behovet ökat under året. Det finns även specialverksamheter för barn som är allergiska eller har neuropsykiatriska diagnoser.

Stockholm ingår i ett förvaltningsområde för det finska språket vilket innebär att föräldrar har rätt att få förskoleverksamhet, helt eller delvis på finska, för sina barn om de önskar det. Förra året fanns 24 kommunala förskolor som på Jämförservice anger att de bedriver verksamhet helt eller delvis på finska vilket är en stor ökning sedan föregående år.

- **Organisation på stadsdelsförvaltningsnivå**

Ansvar för förskoleverksamhet på stadsdelsförvaltningsnivå är tydligt definierat. Däremot finns det skillnader i organisation och vilka verksamheter som ingår i samma ansvarsområde.

Några stadsdelsförvaltningar har en egen avdelning för förskoleverksamhet men det vanligaste är att även fritiden ingår i samma ansvarsområde. I några stadsdelsförvaltningar finns ett samlat ansvar för alla frågor som rör barn och unga men det finns även stadsdelsförvaltningar där ansvar för förskola delas med ansvar för teknik och äldreomsorg. Nästan alla stadsdelsförvaltningar har en funktion som har ett övergripande utvecklingsuppdrag även om det är vanligt att även andra arbetsuppgifter ingår för dessa.

Det vanligaste är att det för att stödja insatser för barn som behöver extra stöd finns en samordnande funktion med varierande antal medarbetare och kompetenser. Samtidigt har några stadsdelsförvaltningar valt att köpa in delar av dessa kompetenser eller att lägga detta ansvar och arbetsuppgifter inom befintliga funktioner på förvaltnings- och/eller enhetsnivå. Detta arbete beskrivs som viktigt för att inkludera så många barn som möjligt i den ordinarie verksamheten och ge alla barn det stöd de behöver.

I alla stadsdelsförvaltningar finns former för introduktion av nyanställda och forum för kompetensutbyte och kompetensutveckling i form av nätverk, pedagogiska caféer eller liknande. I Skarpnäck och Bromma finns övergripande kompetensutvecklande funktioner i form av Pedagogiskt centrum eller Idébank som används av enheterna i olika omfattning. Detta arbete beskrivs som viktigt för att attrahera kompetent personal och för att höja kompetensen hos medarbetarna.

- **Övrigt**

Bland övriga förutsättningar som påverkat verksamhetens kvalitet så lyfter några stadsdelsförvaltningsförvaltningar fram den stora utbyggnadstakten, särskilt inom vissa delar av

stadsdelsförvaltningen. Samtidigt finns exempel på att vikande efterfrågan som i sin tur medfört vissa behov av omorganisation.

Att få fram lokaler med god kvalitet och kostnaderna för detta beskrivs som en allt viktigare fråga för stadsdelsförvaltningarna.

Det är även stor skillnad mellan stadsdelsförvaltningarna vad gäller konkurrens från de enskilt drivna verksamheterna. Genomsnittligt bedrivs 37 procent av förskoleverksamheten i enskild regi men spridningen mellan olika stadsdelsförvaltningar är mellan 12-51 procent. Det kan vara värt att notera att den stadsdelsförvaltning som har det största behovet av utbyggnad också är den stadsdelsförvaltning som har lägst andel fristående verksamhet.

Underlag, källor och kvalitetsarbetets genomförande

Den samlade kvalitetsredovisningen bygger på de 14 kvalitetsredovisningar som stadsdelsnämnderna sammanställt, erfarenheter från den kommunala utvärderingen, resultat från förskoleundersökningen och i viss mån andra kvalitetsgranskningar och forskningsresultat.

Utbildningsnämnden har ett uppdrag att följa upp och samordna övergripande förskolefrågor i staden. Redovisningen har tagits fram av enheten för förskolesamordning på utbildningsförvaltningen i samarbete med stadsdelsförvaltningarna.

Stadens samlade kvalitetsredovisning används som ett underlag för budget 2016 med inriktning 2017-2018, den så kallade flerårsbudgeten. Den utgör underlag för stadens långsiktiga budgetplanering samt i förekommande fall för resultatdialoger mellan stadsdelsförvaltningarna, utbildningsförvaltningen och skolroteln.

Stadsdelsnämndernas kvalitetsredovisningar har i sin tur utgått från förskoleenheternas kvalitetsredovisningar och resultatdialoger inom respektive stadsdelsförvaltning. Tertialrapporter, förskoleundersökning, medarbetarenkät, nyckeltal och den kommunala utvärderingen har använts som underlag. Även arbetet med kvalitetsindikatorn, egna uppföljningssystem, verksamhetsbesök, synpunkter från föräldrar och barnintervjuer samt likabehandlingsarbetet har använts som underlag. Att utvärdering av arbetet med övergångar mellan förskola och skola tagits med som underlag är för de flesta stadsdelsförvaltningar nytt för i år.

Stadsdelsnämnderna har i sina kvalitetsredovisningar beskrivit sin struktur och sina olika mötesforum för kvalitetsarbetets olika delar under året. De har även i viss mån beskrivit förskoleenheternas

kvalitetsarbete och vilka underlag dessa använt för sina kvalitetsredovisningar. En del i stadsdelsförvaltningarnas kvalitetsarbete som lyfts fram som särskilt viktig är de olika former av resultatdialoger som förs med enheterna.

Stadsdelsnämndernas bedömning av måluppfyllelsen

Som underlag för stadens övergripande analys av måluppfyllelsen av de nationella målen sammanställs stadsdelsnämndernas bedömningar av prioriterade områden och läroplanens uppdrag.

Stadsdelsnämnderna har utifrån kommunfullmäktiges inriktningsmål tagit fram nämndmål som i de flesta fall är övergripande mål som avspeglar läroplanens olika områden men det finns även andra typer av mål. De flesta mål handlar om värdefrågor, lärande, inflytande och samverkan, men det finns även mål kring exempelvis kultur, hälsa och hållbarhet. Utifrån dessa har enheterna tagit fram åtaganden som i några fall är gemensamma för alla enheter i en stadsdelsförvaltning.

Nämndernas bedömning av måluppfyllelsen utgår till stora delar ifrån enheternas bedömning av hur väl de uppfyllt övergripande mål och åtaganden men det ingår även resultat av stadsdelsförvaltningsövergripande insatser. Många hänvisar också till förskoleundersökningens frågor riktade mot det aktuella området och underlag från egna uppföljningssystem i stadsdelsförvaltningen.

Allmänt beskriver stadsdelsnämnderna att målen uppnås, deras analys av kvaliteten följer längre fram i sammanställningen.

Likabehandling

Alla förskolor har i skollagen ett uppdrag att främja likabehandling och motverka kränkningar. Utifrån det tas en plan fram för arbetet på det här området, oftast benämnt likabehandlingsplan.

Stadsdelsförvaltningarna beskriver hur förskolorna arbetat aktivt med likabehandlingsarbetets olika delar; kartläggning, främjande och förebyggande arbete. Flera stadsdelsförvaltningar har tagit fram ett gemensamt underlag som stöd till förskolorna arbete på det här området. Det är dock oklart om förskolorna i alla stadsdelsförvaltningar tagit fram nya årliga mål på det sätt lagen kräver och några stadsdelsförvaltningar beskriver att ett utvecklingsarbete pågår för att säkerställa arbetet på det här området.

Bland det som bidragit till att utveckla arbetet på det här området framhåller stadsdelsförvaltningarna kopplingen till

värdegrundsarbetet, personalens förhållningssätt och bemötande samt ett normkritiskt förhållningssätt. Flera stadsdelsförvaltningar beskriver hur förskolorna arbetar för att involvera föräldrarna i likabehandlingsarbetet och i Enskede-Årsta-Vantör har alla öppna förskolor HBT-certifierats.

De fåtal anmälningar som beskrivs ha kommit in till Barn- och elevombudet eller Skolinspektionen har avskrivits eller lämnats utan åtgärd från myndigheterna.

Kvalitetsindikatorn

Stadens kvalitetsindikator är ett självvärderingsmaterial där alla arbetslag bedömer hur väl de utifrån läroplanens uppdrag lyckas skapa förutsättningar för barnens utveckling och lärande inom fem områden; *Pedagogisk miljö och material, Skapande verksamhet och olika uttrycksformer, Barns språkliga och kommunikativa utveckling, Barns matematiska utveckling* samt *Naturvetenskap och teknik*. Inom alla områden finns viktiga aspekter som behöver finnas med för att uppnå läroplanens helhetsperspektiv.

Stadens mål för indikatorn 2014 var 3,7 och stadsdelsförvaltningarnas totala genomsnitt för alla områden var 3,6 med en spridning mellan 3,4 och 3,9. Den totala bedömningen är något högre än förra året. Samtidigt signalerar flera stadsdelsförvaltningar att ökad kompetens även ofta innebär ökad självkritik i arbetslagen.

De genomsnittliga bedömningarna mellan olika områden i indikatorn skiljer sig bara mellan 3,5-3,7 där *Skapande verksamhet* bedöms högst. Enheternas bedömningar har däremot en större spridning, mellan 2-5 inom samtliga områden. Det innebär att några enheter enligt sin egen och sin förskolechefs bedömning inte uppfyller läroplanens krav på en grundläggande nivå och därmed behöver skriva en handlingsplan. Samtidigt finns det enheter som bedömer att deras verksamhet fullt ut uppfyller läroplanens krav, nivå 5.

Allmänt bedömer stadsdelsförvaltningarna att arbetet med kvalitetsindikatorn, och de reflektioner och dialoger som framkommer i arbetet med den, bidrar till att utveckla verksamheten både direkt och som en del av det sammantagna kvalitetsarbetet. Genom att få syn på sitt arbete och olikheter mellan arbetslag/förskolor kan både kvalitet och likvärdighet förbättras. I det arbetet hålls pedagogisk dokumentation fram som ett viktigt

verktyg. Många framhåller den pedagogiska miljön som en förutsättning för arbetet på alla områden.

Framgångsfaktorer som leder till en högre bedömning är enligt stadsdelsförvaltningsförvaltningarna ökad medvetenhet och kompetens hos pedagogerna vilket leder till fördjupade arbetssätt och ett ökat helhetstänkande kring verksamheten med kopplingar till medvetna teoretiska ställningstaganden. Såväl kunskaper som, hårdvara och infrastruktur för att använda IKT som en integrerad del i verksamheten är fortfarande ett hinder för många för att kunna göra en bedömning på en högre nivå.

Utvecklingsinsatser inom respektive stadsdelsförvaltning

På en stadsdelsförvaltningsövergripande nivå har det även under det här året genomförts en mängd övergripande insatser för att öka kvaliteten och nå måluppfyllelse inom förskoleverksamheten.

Alla stadsdelsförvaltningar har på olika sätt och med olika organisation genomfört insatser för att ge extra stöd till de barn som behöver det. Detta har inneburit att flertalet barn med behov av extra stöd har kunnat vara inkluderade i ordinarie verksamhet och fått de stöd de behöver vilket beskrivs som framgångsrikt av stadsdelsförvaltningarna. Samtidigt finns även ett antal övergripande specialverksamheter där det framförallt finns ett ökat behov av platser på språkförskolor.

Det genomförs även många insatser på kompetensutvecklingsområdet. Syftet är att höja personalens kompetens och bidra till en ökad andel förskollärare. Förutom nätverksarbete bedrivs i vissa fall riktade insatser genom särskilda interna enheter och i samarbete med olika universitet och högskolor. Det finns även gemensamma organisationer för VFU, introduktion och mentorskap även om det sker på olika sätt. PIM-satsningen har slutförts på ett positivt sätt och flera stadsdelsförvaltningar, som bland annat Farsta, Rinkeby-Kista och Norrmalm har inlett ett fortsatt arbete i samarbete med Mediateket. Detta sammantaget beskrivs som framgångsrikt såväl för att utveckla verksamheten som för att locka nya kompetenta medarbetare.

Flera stadsdelsförvaltningar har tagit fram gemensamma underlag för enheternas arbete med språkutveckling, kost, hållbar förskola och andra områden. Där detta skett beskrivs det som framgångsrikt.

Det finns även ett antal stadsdelsförvaltningar som beskrivit hur det gemensamma arbetet med att ta fram gemensamma system för uppföljning och utvärdering bidragit till att utveckla det systematiska kvalitetsarbetet. Dessutom finns exempel på att det

gemensamma arbetet med att skapa bra övergångar mellan förskola och skola har varit framgångsrikt.

Många stadsdelsförvaltningar har utvecklat arbetet med finsk förskoleverksamhet. Det har inneburit att fler förskolor kan erbjuda detta på hel- eller deltid. Det har även skapats andra mötesplatser med finsk verksamhet i form av så kallade lekgrupper och på öppna förskolor.

Stadsdelsförvaltningars övergripande satsningar stämmer väl med enheternas behov och ger förutsättningar för att uppfylla statliga och lokala uppdrag.

Stadsdelsnämndernas analys av kvaliteten

Utifrån enheternas analyser, resultatdialogerna, lokala uppföljningssystem, lokala förutsättningar, förskoleenkäten, resultat av de stadsdelsförvaltningsgemensamma insatserna och de kommunala inspektionerna har stadsdelsnämnderna gjort en analys av verksamhetens kvalitet i förhållande till de nationella målen.

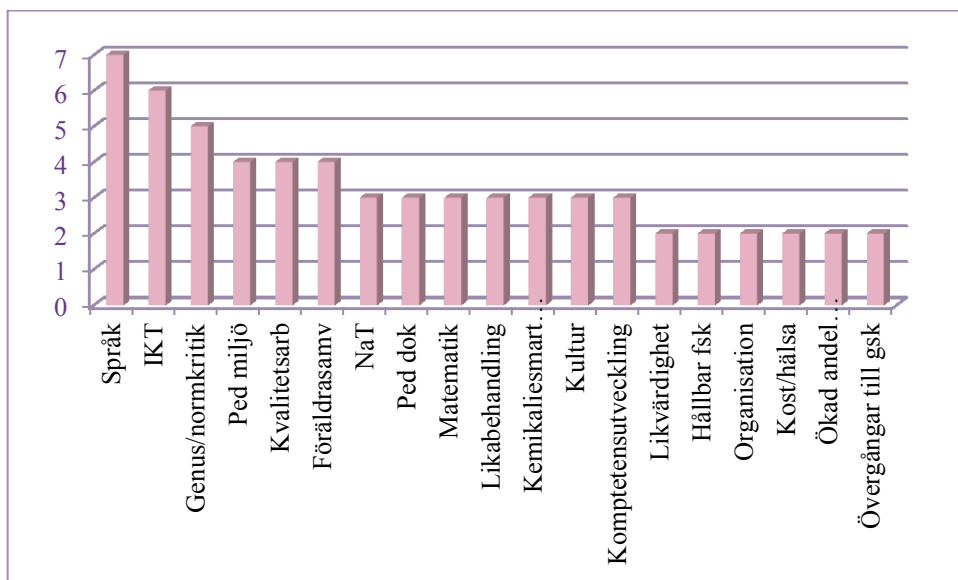
Stadsdelsförvaltningarna bedömer att nämndmålen uppnåtts och att förskolorna i genomsnitt har mer än godtagbar nivå utifrån kvalitetsindikatorn. Pedagogisk dokumentation, pedagogisk miljö och IKT lyfts fram som verktyg för att utveckla verksamheten i sin helhet. Samtidigt är det många som lyfter fram att kvaliteten varierar och därmed likvärdigheten. Förskolor som beskriver verksamhet som inte når upp till nivå tre i kvalitetsindikatorn skriver handlingsplaner för att höja nivån på sin verksamhet. Det beskrivs som viktigt att identifiera framgångsrika arbetssätt, hålla fokus och vara uthållig i sina utvecklingsprocesser.

Det framkommer flera framgångsfaktorer som lett till den goda måluppfyllelsen. Personalens kompetens är en nyckelfaktor som stöds genom kompetensutveckling på olika sätt, bland annat i nätverk. Här är samverkan med universitet och högskolor viktig. Där det finns en tilltro till barnens förmågor, ett bra bemötande, välfungerande arbetssätt och kunskap i användande av pedagogisk dokumentation finns även en hög kvalitet.

Många betonar vikten av en genomtänkt organisation och ett bra ledarskap. Ett fungerande systematiskt kvalitetsarbete med tydliga förväntade resultat, fungerande underlag för uppföljning och där resultaten analyseras bidrar till att utveckla verksamheten. Gemensamma underlag för arbete med exempelvis barns språkutveckling upplevs som ett stöd.

Utvecklingsområden på stadsdelsförvaltningsnivå

Stadsdelsnämnderna har utifrån enheternas utvecklingsområden och sin egen analys prioriterat ett antal övergripande utvecklingsområden. Se tabell nedan;



I den samlade kvalitetsredovisningen för 2013 var de vanligaste utvecklingsområdena på stadsdelsnämnds nivå IKT, kvalitetsarbete, pedagogisk miljö, lässatsning, föräldrasamverkan, pedagogisk dokumentation och förskollärartäthet.

Det man kan konstatera är att det även för 2014 finns en blandning av att stadsdelsförvaltningarna, och enheterna, vill vidareutveckla det som redan är relativt välfungerande tillsammans med områden som behöver utvecklas för att uppnå olika krav. I årets kvalitetsredovisningar har arbete med genus/normkritik lyfts som mer prioriterat än tidigare. Samtidigt kan vi återigen konstatera att även om alla stadsdelsförvaltningar anstränger sig för att öka andelen förskollärare blir det arbetet inte alltid synligt i just dessa redovisningar.

Stadsövergripande insatser

Fortbildningsinsatser

Ett stort arbete har pågått där utbildningsförvaltningen i samarbete med stadsledningskontoret och stadsdelsförvaltningarna arbetat för att ta fram konkreta strategier, metoder och principer för att öka andelen förskollärare. Bland annat har introduktion, karriärvägar och kommunikation utvecklats. Ett arbete för att öka andelen manliga pedagoger har inletts.

Vidare har staden gett stöd för vikariekostnader i samband med att personal på kommunala och fristående förskolor vidareutbildat sig

till förskollärare, magister och licentiat. Drygt 200 personer har deltagit i denna satsning och över 30 har tagit examen under året. Detta är en exklusiv satsning för Stockholm stad som är uppskattad och har bidragit till att bibehålla andelen förskollärare samtidigt som utbyggnaden fortsatt.

Via Midsommarkransens gymnasium har grundutbildning till barnskötare genomförts. Närmare 30 medarbetare från både kommunal och fristående verksamhet har deltagit i denna utbildning under året och fått examen som barnskötare. Utbildningarna har varit uppskattade och efterfrågade, effekterna utvärderades med utmärkt resultat under 2012.

En rekryteringsutbildning har genomförts med 28 potentiella blivande chefer i kommunal förskola i syfte att säkra chefsförsörjningen. De har bland annat fått en introduktion i ledarskap, stadens styrsystem, personalfrågor och ekonomi. Detta ger en rekryteringsbas inför kommande stora pensionsavgångar bland förskolechefer i staden.

Flera föreläsningss dagar på temat förskola på vetenskaplig grund har genomförts. De har varit välbesökta och uppskattade. I linje med detta har en stor förskolekonferens, Förskolesummit 2015, planerats och organiserats.

Språkforskningsinstitutet inom utbildningsförvaltningen har fortsatt sitt nätverksarbete och även genomfört fortbildning för chefer och ledare inom området barns andraspråksutveckling och interkulturalitet. Förutom ökade kunskaper har det även bidragit till arbetet med språkprogram och förändrad organisation i arbetet med barn med annat modersmål.

Det övergripande arbetet med PIM⁵ har slutförts i samarbete med Medioteket. I slutrapporten från det projektet konstateras att cirka 70 procent av medarbetarna nått nivå tre vilket är grundläggande IT-kompetens. I stadsdelsförvaltningarnas sammanställningar framgår att detta lett till utveckling av verksamheternas arbetssätt och även efterfrågan på fortsatt utveckling av arbetet med IKT.

På SETT⁶-mässan 2014 deltog förskolan genom att både synliggöra förskolans verksamhet i montern, seminarier och föreläsningar men även som deltagare. Det framgångsrika arbetet ledde fram till att mässan utökades med en särskild dag riktad till förskola 2015.

⁵ Praktisk IT och mediakompetens

⁶ "Scandinavian Educational Technology Transformation", en mäs sa för IKT som verktyg för lärande

Samverkan med högskolor

Utbildningsförvaltningen har kontinuerligt samarbete med Stockholms universitet och Södertörns högskola för att bland annat säkra utbudet av utbildningsplatser. Under året har ett omfattande samarbete med SU lett fram till att konferensen Förskolesummit 2015 kommer att genomföras.

Kvalitetsarbete

Samarbetet mellan utbildningsförvaltningen och några stadsdelsförvaltningar med att utveckla arbetet med mål- och resultatstyrning har fortsatt. En utvärdering av de olika system och verktyg för uppföljning som används på stadsdelsförvaltningarna har genomförts av en forskare på Mälardalens högskola och kommer att redovisas under 2015.

Finsk förskoleverksamhet

Stockholm ingår i ett förvaltningsområde för det finska språket och under året har samverkansarbetet fortsatt och flera konkreta steg har tagits. Utbildning i genrepedagogik, nätverksträffar och översättning av material har genomförts liksom en särskild utbildningssatsning för pedagoger som arbetar med finska i sin verksamhet. För att ge föräldrar som önskar förskoleverksamhet helt eller delvis på finska har en ny möjlighet att markera detta i samband med ansökan om förskola införts i *Min barnomsorg*⁷.

Antalet förskolor som på Jämförservice⁸ lyfter fram att de bedriver, eller har möjlighet att bedriva, förskoleverksamhet helt eller delvis på finska har ökat markant.

Utvärdering av kommunala förskolor

Under våren genomförde utbildningsförvaltningen möten med stadsdelsförvaltningarnas avdelningschefer för att planera kommande utvärderingar av kommunala förskolor. En tidplan fastställdes för 14 utvärderingsuppdrag, ett per stadsdelsförvaltning, under perioden september 2014 – juni 2015 och omfattade cirka 140 förskoleavdelningar/grupper.

Utbildningsförvaltningen har dock inte kunnat genomföra de planerade utvärderingarna av kommunal förskoleverksamhet under hösten 2014 på grund av att tillsynen av fristående förskolor har prioriterats. De utvärderingar som genomförts beskrivs dock som värdefulla för både den berörda enheten men även för hela stadsdelsförvaltningens utvecklingsarbete.

⁷ Webbaserat ansökningssystem för föräldrar

⁸ En del av stockholm.se där föräldrar kan jämföra och välja förskola

Stadsövergripande analys av kvaliteten

KF:s mål för verksamhetsområdet: *Förskolor och skolor i Stockholmska ge barn vad de behöver för att lära och utvecklas.*

Nedan följer en samlad analys av resultaten av stadens arbete på olika nivåer för att nå de nationella målen för förskolan och KF:s mål för verksamhetsområdet. Detta ligger tillsammans med stadsdelarnas utvecklingsområden och de nya uppdragen i budget 2015 sedan till grund för förslagen till fullmäktige inför arbetet med den så kallade flerårsbudgeten.

Stadsdelsnämnderna tar sitt huvudmannaansvar och har genomtänkta strukturer och insatser som ger förskolorna förutsättningar att genomföra sitt uppdrag.

Det finns strukturella skillnader bland annat vad gäller andel förskollärare, barn per personal, andel barn med annat modersmål och behov av förskoleplatser. I stadsdelsförvaltningarnas kvalitetsredovisning framgår till viss del att detta påverkar organisation och övergripande insatser men det är inte lika tydligt om eller hur det påverkat måluppfyllelsen. Samtidigt möjliggör stadens fördelningssystem mindre barngrupper och riktade insatser för de barn som behöver det mest; barn som behöver särskilt stöd, barn med annat modersmål och de allra yngsta barnen.

I stadsdelsförvaltningarnas kvalitetsredovisningar blir de stadsdelsförvaltningsövergripande insatserna synliga och de motsvarar väl de kontinuerliga behov som finns liksom tidigare prioriterade utvecklingsbehov. Däremot är effekten av insatserna och kopplingen till måluppfyllelsen fortfarande delvis oklar. Vidare indikerar beskrivningen av arbetet med likabehandling att alla stadsdelsförvaltningarna inte fullt ut lever upp till den gällande lagstiftningen.

Även de stadsövergripande insatserna för hela staden motsvarar väl de kontinuerliga behov som finns i staden liksom tidigare prioriterade utvecklingsbehov. Det finns vissa beskrivningar av resultat men även här kan kopplingarna till verksamhetens måluppfyllelse förtydligas. Exempelvis bör effekterna av dessa insatser på stadsdelsförvaltnings- och förskolenivå följas upp på ett tydligare sätt. Utvärderingen av de kommunala förskolorna pekar exempelvis på behovet att diskutera, tolka och förankra läroplanens begrepp så att de i högre grad blir en utgångspunkt för planeringen av verksamheten samt att fokusera mera på styrning och ledning.

Sammantaget vad gäller måluppfyllelsen utifrån kommunfullmäktiges mål och nämndmålen framträder en bild av god måluppfyllelse för alla områden. Forskning bekräftar att förskola av god kvalitet har positiva effekter för barn på alla livets områden; kunskapsmässigt, socialt och emotionellt. Förskolan får också goda resultat när föräldrarna bedömer kvaliteten i stadens förskoleundersökning. Samtidigt är det en stor del av beskrivningen av måluppfyllelsen som helt förlitar sig på förskoleundersökningen och/eller den bedömda procentsats av antal barn som intresserat sig för ett visst område. Flera stadsdelsförvaltningar beskriver också att även om den generella måluppfyllelsen är god så behövs fortsatt arbete för likvärdighet så att alla barn får en förskola av god kvalitet.

Samtidigt är de övergripande målen generellt formulerade och bedömningen av måluppfyllelsen till stora delar beroende av att de indikatorer och förväntade resultat som tas fram verkligen indikerar att de övergripande målen uppfylls. Det är oklart på vilket sätt de övergripande målen är styrande för verksamheten och hur förskolorna ska hantera kommunala mål i förhållande till nationella mål. Däremot kan man konstatera att riktade aktiviteter, som Lässatsningen, ger tydliga avtryck. Eftersom skillnader i stadsdelsförvaltningarnas måluppfyllelse inte blir synliga begränsas möjligheterna till erbjudanden om riktade stadsövergripande insatser.

I stadens fortsatta kvalitetsarbete vore det därför önskvärt att tydligare definiera och separera olika begrepp. Huvudmannen, både på stadsdelsnämnds nivå och på kommunfullmäktigenivå, har ett övergripande ansvar för att hålla sig informerad om hur verksamheten fungerar, detta kan ske på olika sätt både muntligt och skriftligt. De grundläggande aspekter av verksamheten som alltid måste fungera borde beskrivas som kvalitetssäkring. Dessutom har huvudmannen ett ansvar att utifrån lokala förutsättningar prioritera olika områden, beroende på hur förskolornas måluppfyllelse ser ut kan det resultera i en redovisning eller bli ett utvecklingsområde. Slutligen behöver varje förskola/enhet definiera sina utvecklingsområden utifrån de nationella styrdokumentet.

Huvudmannen bör analysera vilket som är det bästa sättet styra utifrån lokala förutsättningar och håller sig informerad för att ge förskolorna goda förutsättningar att uppfylla de nationella målen.

Förslag till kommunfullmäktige

Stadsdelsnämnderna har lyft fram ett antal områden som de anser behöver stadsövergripande insatser. Det handlar framförallt om kompetensutveckling, rekrytering/öka andelen förskollärare, IKT och genuskompetens/normkritik. Även flerspråkighet, kvalitetsarbete, pedagogisk miljö, pedagogisk dokumentation, likvärdighet, utbyggnad och stöd till barn med särskilda behov har lyfts fram.

Utifrån stadsdelsnämndernas förslag och den övergripande analysen framkommer ett antal områden där det krävs stadsövergripande åtgärder för att behålla och utveckla den höga kvaliteten i stadens förskoleverksamhet, öka likvärdigheten och samtidigt möta framtida utmaningar. Eftersom det handlar om ett långsiktigt arbete har förslagen stora likheter med det som framförts tidigare år.

Kompetensförsörjning och -utveckling

Personalens pedagogiska kompetens och medvetenhet är grunden för en förskola av hög kvalitet. För att bibehålla och utveckla detta krävs att staden är långsiktig i sina pågående satsningar kring rekrytering, introduktion och kompetensutveckling. De utvecklings- och karriärmöjligheter som finns behöver synliggöras och kommuniceras. Här fyller satsningen på att underlätta för barnskötare att vidareutbilda sig till förskollärare en viktig roll. Den kommande satsningen för att höja genuskompetensen/normkritiskt arbete behöver bli en integrerad del i stadens kompetensutveckling.

Nya satsningar behövs för att stärka förskolechefens roll, andra funktioner i förskolans ledningsorganisation och förskollärares ledarskap i arbetslaget.

Det pågående projektet kring högläsning behöver bindas samman med arbetet med strategin för modersmål, språkutveckling och flerspråkig verksamhet.

Vetenskaplig grund

För att utveckla verksamheten behövs ny kunskap och ett kritiskt förhållningssätt. Det krävs då nära samarbete med lärosäten och forskning. Det arbete som pågår med föreläsningar och Förskolesummit 2015 behöver följas upp så att kopplingen mellan teori och praktik förstärks, något som kan kräva att staden initierar och finansierar samverkans- och utvecklingsprojekt med universitet och högskolor.

Systematiskt kvalitetsarbete och likvärdighet

Det systematiska kvalitetsarbetet bör utvecklas så att det på ett effektivt sätt ger huvudmannen möjlighet att styra utifrån lokala förutsättningar och hålla sig informerad om verksamhetens kvalitet. Det kan då bli ett bättre verktyg för att uppnå likvärdighet liksom att det blir ett stöd för förskolornas arbete mot de nationella och kommunala målen. Ett fungerande arbete med pedagogisk dokumentation är en förutsättning för detta.

Forskning, nationella kvalitetsgranskningar och erfarenheterna från den interna utvärderingen av de kommunala förskolorna bör i ökad omfattning användas som stöd i utvecklingsarbetet.

Hållbar förskola

Det ställs allt högre krav på områden som kost, hälsa och ekologisk hållbarhet. Här behövs olika former av övergripande stöd till förskolorna, exempelvis i form av riktlinjer och upphandlingar som underlättar hållbara val i linje med det arbete som inletts för att göra förskolans verksamhet kemikaliesmart.

IKT

IKT framhålls som en framgångsfaktor för verksamhetsutveckling. Efter PIM behövs fortsatta gemensamma strategier och insatser för att fortsätta arbetet med att göra IKT till ett användbart redskap.

Digitalisering av lärandet, och implementeringen av Skolplattformen liksom andra projekt som digitalisering av kvalitetsindikatorn, innebär krav på organisation, tid och resurser. För att säkerställa detta och en likvärdighet behövs en central samordnande resurs för IKT i förskolan.