



Karl Malmberg
08-508 27 993
karl.malmberg@stockholm.se

Beställaren
Stockholms Stadsbyggnadskontor
Andrew Blank
Box 8314
104 20 Stockholm

UNDERLAG FÖR MILJÖ OCH HÄLSOFRÅGOR

för detaljplan för Åkermyntan 9 i stadsdelen Hässelby Villastad,

Miljöförvaltningen har fått en beställning från stadsbyggnadskontoret av underlag för miljö- och hälsofrågor för rubricerad detaljplan.

Betydande miljöpåverkan

Miljöförvaltningen bedömer, utifrån nuvarande kunskapsunderlag för miljöfrågor, att genomförandet av detaljplanen inte kan antas innebära betydande miljöpåverkan som avses i plan- och bygglagen och miljöbalken. Miljöförvaltningen grundar sin bedömning på kriterierna i MKB-förordningens bilaga 4.

Miljö och hälsofrågor att beakta i planprocessen

Miljöförvaltningen bedömer att buller och vibrationer samt exploatering av lek- och rekreationsytor utgör de viktigaste miljö- och hälsofrågorna att ta hänsyn till i detaljplaneringen och att redovisa i planhandlingarna. De miljöaspekter som tas upp under övrigt i detta underlag, redovisas och beaktas så långt som möjligt.

Per Enarsson

Enhetschef

MILJÖ OCH HÄLSOFRÅGOR ATT BEAKTA I PLANPROCESSEN

Stadens hantering av miljö- och hälsofrågor i planeringen och miljöförvaltningens generella bedömningsgrunder finns i Hjälpredan, se www.stockholm.se/hjalpreda

Miljöförvaltningen föreslår att planhandlingarna kompletteras i det fortsatta planarbetet utifrån detta underlag.

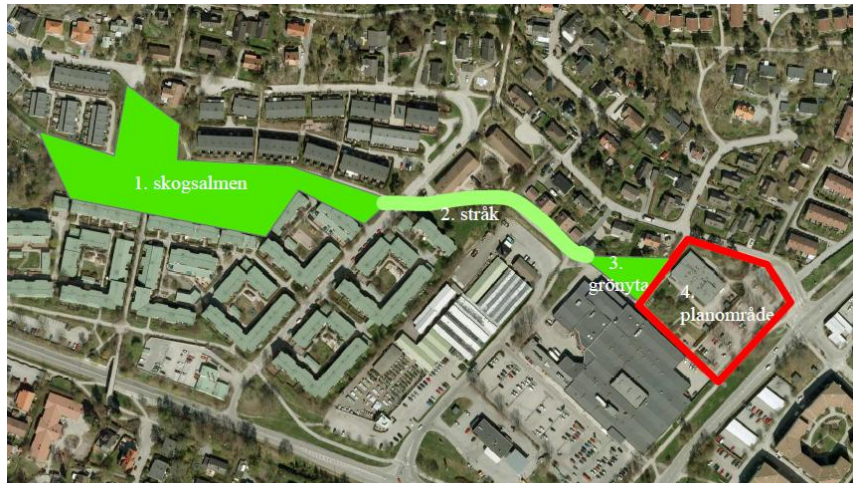
MILJÖASPEKTER AVSEENDE NATURMARK OCH REKREATION

Planområdet utgörs av en parkeringsplats för Åkermyntans centrum, samt förskolan Åkermyntan med dess gård. Den växtlighet som finns inom planområdet består av planterade träd på parkeringsplatsen samt grönytorna på förskolans gård. Grönytorna som tas i anspråk har inte något särskilt ekologiskt värde.

Ur rekreationssynpunkt är det främst lektyorna på förskolegården som försvinner. Vad som kommer hända med förskolan är oklart i detta skede, men de grön- och lektyor som finns på förskolegården kommer, enligt de tidiga skisserna, förvandlas till bostadsgård ovanpå garage. Ett förslag på ny lokalisering av förskolan är, enligt skisserna, i lokaler inom centrumkomplexet som idag används som ungdomsgård.

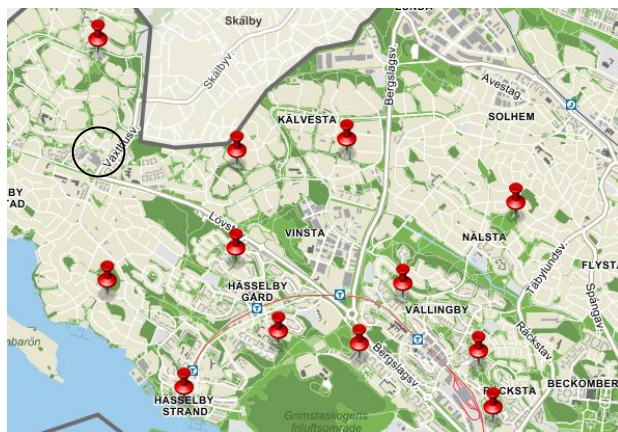
Park och grönstråk

Gröna miljöer är viktiga för ungdomars uteliv och för barns lek och utveckling. För att tillgodose behovet av grön- och lektyor för de barn och ungdomar som ska bo i området bör det i ett tidigt skede planeras för en eventuell förskola med tillräckliga lektyor. Den grönyta (3) som ligger väster om planområdet skulle kunna ingå i detaljplanen för att reserveras som grönyta eller förskolegård. Grönytan väster om planen består av öppen gräsmark med ett par fina björkar och utgör en del av ett stråk (2) som går till parkområdet Skogsalmen (1). I remissutgåvan av den gröna promenadstaden är ett av målen att utveckla gröna promenader i inner- och ytterstaden, stråket mellan planområdet och skogsalmen har förutsättningar för att bli ett populärt promenadstråk.



Det finns få parklekar i närområdet (se karta). Skogsalmen skulle kunna rustas upp om det visar sig att det finns behov av en parklek i området.

Parklekar



Utredning och redovisning

Behovet av förskola, parklek och ungdomsgård bör utredas vidare till exempel genom en barnkonsekvensanalys.

MILJÖASPEKTER AVSEENDE TRAFIK

BULLER

Planområdet exponeras av trafikbuller från Växthusvägen och till viss del från Drivbänksvägen. Enligt stadens bullerkartläggning ligger ekvivalent nivån på 2 meters höjd inte över 55 dBA inom planområdet.

Buller från transporter till och från Åkermyntans centrum samt lastning och lossning är en bullerkälla som måste beaktas i planprocessen.

Åkermyntans Centrum håller på att byggas ut vilket förväntas leda till en viss ökning av biltrafiken, trafikmängden kommer även öka i och med att Växthusvägen förlängs och skapa en länk mellan västerort och Veddesta/Jakobsberg och Barkaby handelsplats. Prognoserna i MKB för förlängningen av

Växthusvägen visar att trafikmängden kan öka med 3-4000 f/d när vägbygget är färdigt.

Enligt de tidiga skisserna finns det goda förutsättningar skapa en bra boendemiljö ur bullersynpunkt.

Buller; Västerort, alla källor, 2m, leq dygn

DB_LO

35 - 40 dB(A)
40 - 45 dB(A)
45 - 50 dB(A)
50 - 55 dB(A)
55 - 60 dB(A)
60 - 65 dB(A)
65 - 70 dB(A)
> 70 dB(A)



Bedömningsgrund

För buller från vägtrafik gäller riktvärdena från infrastrukturpropositionen (prop. 1996/97:53)

- 30 dBA ekvivalent inomhus
- 45 dBA maximalnivå inomhus nattetid
- 55 dBA ekvivalent utomhus (vid fasad)
- 70 dBA maximalnivå vid uteplats i anslutning till bostad

Enligt Stockholmsmodellen kan avsteg från riktvärdet accepteras. Bostäderna ska då utformas så att minst hälften av boningsrummen i varje lägenhet får högst 55 dBA dygnsekvivalent ljudnivå (frifältsvärde) utanför fönster.

Minst en balkong/uteplats till varje bostad eller en gemensam uteplats i anslutning till bostäderna ska utföras eller placeras så att de utsätts för högst 55 dBA dygnsekvivalent ljudnivå och högst 70 dBA maximal ljudnivå.

Om förskola ska byggas ska buller beaktas för både inomhus och utemiljö.

Miljöförvaltningen har kartlagt bullernivåerna på skol- och förskolegårdar inom staden och omfattande bullerskyddsåtgärder planeras för de skolgårdarna med högre ljudnivå än 55 dBA. Förvaltningen anser därför att kravet vid nyetablering bör vara 55 dBA ekvivalent ljudnivå för hela skolgården. Inomhus ska ekvivalentnivån inte överstiga 30 dBA.

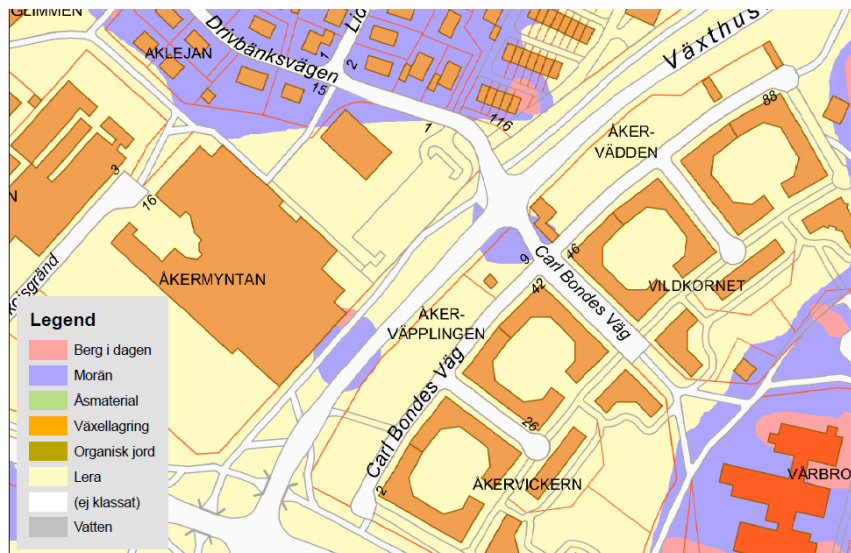
Utredning och redovisning

Med anledning av de pågående förändringarna i och i planområdets närhet bör bullernivåerna vid de planerade bostädernas fasad och uteplatser utredas trots att

nivåerna i bullerkartläggningen visar att nivåerna inte överstiger riktvärdena. Beräknade trafikbullernivåer på tysta och bullriga sidor samt vid uteplatser redovisas och det bör det framgå om, och i så fall vilka, bullerskyddsåtgärder som behöver vidtas.

VIBRATIONER

Marken inom föreslaget planområde utgörs av lera. Vid byggnation av bostäder på lermark intill vägar föreligger risk för att passerande trafik orsakar vibrationer i byggnaderna, vilket kan ge upphov till olägenhet för människors hälsa. Det bör därför säkerställas att byggnaderna konstrueras på sådant sätt att markvibrationer inte sprids till byggnaderna. Vibrationer i byggnaderna bör underskrida komfortriktvärde 0,4 mm/s (Svensk standard SS 460 48 61).



LUFTKVALITET

Förvaltningen bedömer inte att luftföroreningarna riskerar att överstiga miljökvalitetsnormerna för området.

KLIMATANPASSNING

Klimatförändringarna gör att det periodvis kommer att bli ett varmare klimat samt att nederbörden i Stockholms län beräknas öka med 10-30% per år mot slutet av detta sekel och extremnederbörd kommer bli allt vanligare. För att anpassa området till dessa klimatförändringar är det viktigt att skapa ny vegetation i området som kan ge skugga och utjämna temperaturvariationer vid kraftiga värmeböljor och dels för att det har även en fördröjande effekt för dagvattnet.

Dagvatten

En ökad nederbörd och mer extremväder kommer att ställa höga krav på en fungerande dagvattenhantering. Hur dagvattnet kommer att omhändertas bör utredas vidare och redovisas i planhandlingarna.

Detaljplaneområdet ligger inom Mälarens yttre vattenskyddsområde, vilket innebär att dess föreskrifter måste följas för att skydda stadens dricksvattentäkter.

Energi

Genom att välja energieffektiva lösningar i så stor utsträckning som möjligt minskas fastighetens klimatpåverkan. Energiförbrukningen i byggnaden ska enligt stadens miljöprogram inte vara högre än 55 kwh/m².

Cykel

Staden har en ambition om att vara en cykelstad i världsklass och bör därför se till att planlägga för rymliga och säkra cykelbanor i samband med planarbetet. Det är även viktigt att det planeras för tillräckliga cykelparkeringar både inomhus och utomhus.