

SÖDERTÖRNS
MILJÖ- & HÄLSO-
SKYDDSFÖRBUND



Landsorts fyr, Nynäshamns kommun

Årsredovisning 2014

för Södertörns miljö- och hälsoskyddsförbund

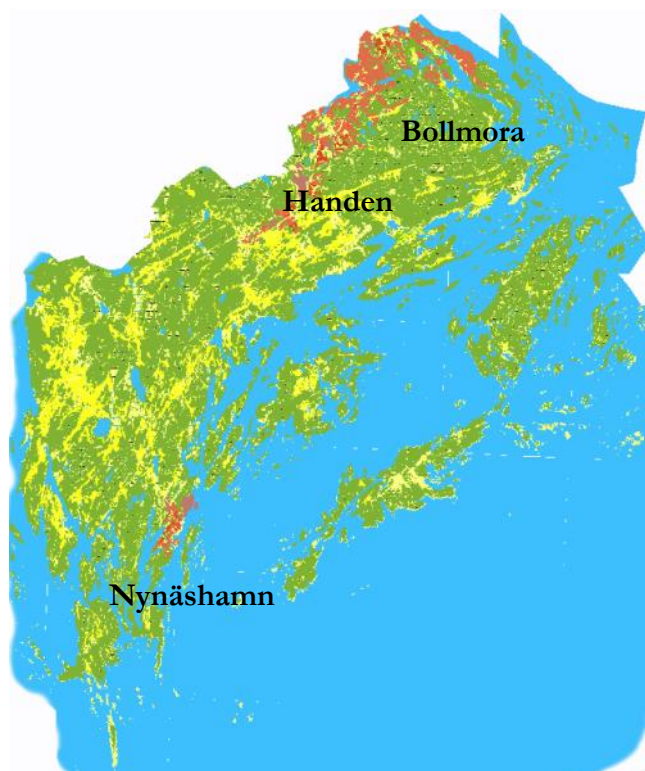
INNEHÅLL

FÖRVALTNINGSBERÄTTELSE	3
Uppdrag	3
Verksamhetsidé och vision	3
Organisation	3
Ärendehandläggning och tillsyn	5
Mål 2014 - 2017	5
Ekonomiskt resultat	7
Framtid	7
Medarbetare	8
Måluppföljning	9
Personalstatistik	13
RESULTATRÄKNING	14
BALANSRÄKNING	15
KASSAFLÖDESANALYS	16
NOTER OCH REDOVISNINGSPRINCIPER	17

FÖRVALTNINGSBERÄTTELSE

Uppdrag

Förbundets uppdrag är att bedriva den prövning och tillsyn som kommunerna är skyldig att utföra enligt miljöbalken, livsmedelslagen och angränsande lagar, förordningar och föreskrifter. Därutöver har medlemskommunerna lagt tillsynen över försäljning av receptfria läkemedel samt delar av tobakskontrollen på förbundet.



Förbundet ska erbjuda medlemskommunerna kompetens avseende deras arbete med frivilliga åtaganden inom miljöområdet samt lämna det stöd till fysisk planering och bygglovsverksamhet som respektive medlem efterfrågar inom förbundets kompetensområde. Förbundet ska besvara remisser från medlemmarna, svara för information inom verksamhetsområdet, bistå medlemmarna med expertkunskaper inom verksamhetsområdet samt delta i kommunernas krisberedskapsplanering.

Tillsyn omfattar bl.a. platsbesök, granskning av rapporter, prövning av ansökningar och övriga ärenden. En viktig del i förbundets arbete är förebyggande insatser såsom information och rådgivning.

Verksamhetsidé och vision

Södertörns miljö- och hälsoskyddsförbund ska med hög kvalitet utföra de arbetsuppgifter som den kommunala nämnden inom miljö- och hälsoskyddsområdet för Haninge, Nynäshamn och Tyresö kommuner enligt lag ansvarar för. Genom tillsyn, rådgivning, information och förebyggande arbete ska vi tillsammans med allmänheten och det lokala näringslivet medverka till att en långsiktigt god livsmiljö säkerställs.

Visionen är att Södertörns miljö- och hälsoskyddsförbund år 2022 är en förebild i arbetet med miljö- och hälsoskydd. Vi är väl kända och har stort förtroende hos allmänhet och verksamheter. Fler kommuner har anslutit sig till vårt arbete med att skapa ett hållbart samhälle och en ständigt förbättrad livsmiljö.

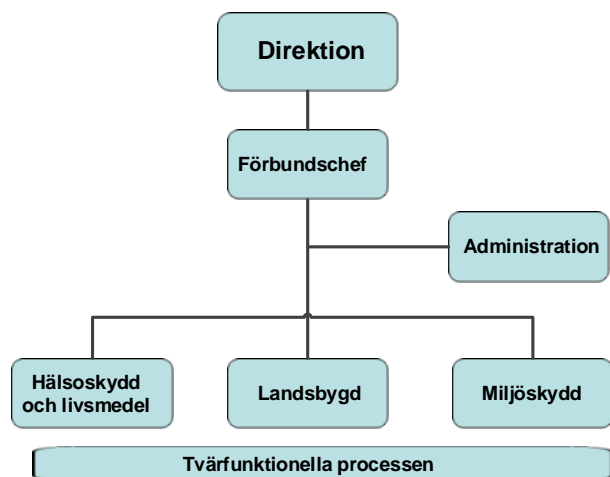
Styrningen av förbundets verksamhet sker med balanserade styrkort, vilken omfattar direktionens strategiska mål.

Organisation

Den politiska styrningen sker genom en förbundsledning med tio ledamöter och tio ersättare från medlemskommunerna. Haninge har ett medlemsandel på 51,15 %, Nynäshamn 19,25 % och Tyresö 29,6 %. Direktionen beslutar om förbundets mål, inriktning, omfattning, prioriteringar och kvalitet. Direktionen har också rätten att besluta i alla frågor som rör myndighetsutövningen. Beslutsrätt har delegerats till förbundschefen, vilken delegerat beslutsrätt vidare i organisationen.

Verksamheten leds av förbundschefen som har det övergripande ansvaret för att verksamheten bedrivs ändamålsenligt och inom de ekonomiska ramarna. Förbundet har organiserats i fyra avdelningar under förbundschefen. För varje avdelning, administrationen undantaget, har en avdelningschef utsetts. Förbundets chefer ansvarar för att planera, leda och följa upp verksamheten enligt styrprocessen inom sina respektive ansvarsområden.

Förbundet är organiserat i tre avdelningar som arbetar med tillsyn samt en administrativ avdelning som arbetar med att stödja och effektivisera förbundets kärnverksamhet. Den tvärfunktionella processen arbetar med förbundsgemensamma frågor.



Direktionens ledamöter och ersättare 2014

I förbundsledningen sitter 20 ledamöter och ersättare från medlemskommunerna. Leif Stenquist är ordförande och Joachim Krylborn vice ordförande.

Nynäshamns kommun

Leif Stenquist (FP), ordförande
 Miriam-Irene Malm (V), ledamot
 Helen Sellström-Edberg (S), ledamot
 Marianne Jonsson (M), ersättare
 Bodil Toll (M), ersättare
 Tore Åkerbäck (S), ersättare

Haninge kommun

Joachim Krylborn (KD), vice ordförande.
 Barbro Nordgren (S), ledamot
 Kenneth Forsberg (S), ledamot
 Mats Mattsson (M), ledamot
 Göran Svensson (S), ersättare
 Kerstin Hedin (S), ersättare
 Peter Olevik Dunder (FP), ersättare
 Sedat Dogru (M), ersättare

Tyresö kommun

Kjell Andersson (S), ledamot
 Marie Åkesdotter (MP), ledamot
 Erkki Vesa (M), ledamot
 Marita Bertilsson (S), ersättare
 Thomas Halvarsson (M), ersättare
 Tony Thorén (FP), ersättare

Förbundets tjänsteorganisation

Förbundet har under perioden genomfört en omorganisation bl.a. som en följd av arbetet med framtagandet av ny styrmodell. Den nya organisationen ska ge bättre förutsättningar att samordna vår tillsyn gentemot verksamhetsutövare som berörs av flera lagstiftningar. Kopplat till medarbetarperspektivet ska den nya organisationen också ge bättre förutsättningar för personalen att kunna utvecklas inom förbundet genom utökade förutsättningar att jobba med fler tillsynsområden än tidigare.

Administration

Avdelningen arbetar med att stödja och effektivisera förbundets kärnverksamhet genom att ta fram och upprätthålla administrativa rutiner och stödsystem. Verksamheten ska kännetecknas av god service till allmänheten samt smidig administration inom förbundet. I gruppens ansvar ingår administrativ service, stödsystem, ekonomihandläggning, lokaler, fordon samt IT och teknik.

Hälsoskydd och livsmedel

Avdelningen arbetar med frågor som mer direkt påverkar allmänhetens hälsa. De lagstiftningar avdelningens arbete huvudsakligen utgår ifrån är miljöbalken och livsmedelslagstiftningen. För att nå direktionens målsättning att minska riskerna för ohälsa samt att allmänheten ska ha säkra livsmedel arbetar avdelningen med tillsyn och kontroll, prövning av nytillkommande verksamheter, handläggning av inkommande ärenden samt information och rådgivning.

Avdelningen har tillsynsansvar inom hälsoskydd, livsmedel, smittskydd och badvatten. Det omfattar bl.a. offentliga lokaler såsom skolor och äldreboenden, lokaler för hygienisk behandling, restauranger och butiker samt boendemiljön i flerbostadshus. Avdelningen bedriver också, på uppdrag av medlemskommunerna, kontroll av handel med receptfria läkemedel.

Landsbygd

Avdelningen arbetar med frågor som mer direkt rör landsbygdens områden såsom enskilt dricksvatten och avlopp, lantbruk och naturvård. De lagstiftningar avdelningens arbete huvudsakligen utgår ifrån är miljöbalken och livsmedelslagstiftningen. För att nå direktionens målsättning att minska utsläppen från ämnen som bidrar till övergödningen arbetar avdelningen med tillsyn, prövning av nytillkommande anläggningar, handläggning av inkommande ärenden samt information och rådgivning. En stor del av avdelningens arbete omfattar inventering av befintliga avlopp. Syfte är att minska utsläppen av gödande ämnen till våra vatten genom att ersätta bristfälliga anläggningar med nya som uppfyller de reningskrav som ställs på enskilda avlopp.

Miljöskydd

Avdelningen arbetar med frågor som omfattas av miljöbalkens miljötillsyn. För att nå direktionens målsättning att minska utsläppen av miljöfarliga samt klimatpåverkande ämnen arbetar avdelningen med tillsyn och kontroll, prövning av nytillkommande verksamheter, handläggning av inkommande ärenden samt information och rådgivning.

Tillsyn bedrivs bl.a. över B-, C- och U-objekt, kemikaliehantering och förorenad mark. Därutöver handläggs ärenden gällande värmepumpar, köldmedier, spridning av bekämpningsmedel och anläggande eller ändring av miljöfarlig verksamhet.

Tvärfunktionella processen

Förbundet har en tvärfunktionell process som särskilt arbetar med kontakten med näringslivet samt utvecklar förbundets informationsarbete.

Ärendehandläggning och tillsyn

Förbundet bedriver tillsyn med utgångspunkt från styrkort samt verksamhetsplan. Under året har 4 438 ärenden registrerats samt 2 704 inspektioner genomförts.

	2014	2013
Ärenden, antal	4 438	5 677
Inspektioner, antal	2 704	4 062

Förbundet har planerat för såväl färre ärenden som inspektioner jämfört med föregående år i och med att det inte har genomförts någon inventering av enskilda avlopp under 2014. Under året har förbundet fokuserat på handläggning av ärenden som följer av avloppsinventeringen i Haninge som genomfördes år 2010 - 2013. Under året har 1 239 färre ärenden registrerats samt 1 358 färre inspektioner genomförts jämfört med år 2013.

Störst avvikelse i ärendevolymerna mot planerat har det varit i antalet ansökningar om enskilt avlopp respektive värmepumpar. Antalet ärenden om enskilt avlopp har varit fler samtidigt som handläggning pågått i ärenden som startat föregående år. Antalet ansökningar av värmepumpar har varit färre, vilket varit trenden de senaste två åren. I övrigt motsvarar antalet ärenden i huvudsak det beräknade.

Utgångspunkten för tillsynen är de strategiska målen i förbundets styrkort. Inför varje år tas tillsynsplaner fram vilka omfattar de verksamheter som omfattas av den planerade tillsynen. Det gäller såväl verksamheter som betalar en fast årlig avgift som de med timavgift. Tillsynsplanerna bryts sedan ner i individuella tillsynsplaner där respektive handläggares planerade tillsyn framgår. Tillsyn har i huvudsak bedrivits i enlighet med vad som planerats. Tillsynsbehovet har varit något lägre inom livsmedelkontrollen samt köldmediegranskningen då bristerna i verksamheterna glädjande nog har varit färre än beräknat. Det har inneburit att förbundet lagt mindre tid på uppföljande tillsyn än planerat. Tillsyn inom lantbruk samt hälsoskydd har inte bedrivits i planerad omfattning pga sjukdom. Förbundet planerar för att genomföra den tillsynen under 2015.

Mål 2014 - 2017

Förbundet arbetade under 2013 fram en ny styrmodell, balanserade styrkort, vilken gäller från och med 2014. Styrkortet omfattar fem perspektiv:

- miljö och samhälle
- kund och verksamhetsutövare
- medarbetare
- processer samt
- ekonomi

Kopplat till perspektiven har direktionen angivit de strategiska mål som ska styra förbundets arbete. Utöver styrkortet är de nationella miljö-kvalitetsmålen, folkhälsomålen och de övergripande målen för livsmedelstillsynen grundläggande utgångspunkter för tillsynen.

Måluppföljning

Uppföljningen av förbundets styrkort redovisas på sidorna 9 - 12. Nedan kommenteras styrkort som avviker från målvärdet.

Perspektiv miljö och samhälle

Inom mål 1 "Utsläppen av ämnen som bidrar till övergödningen har minskat" kan målvärdet att samtliga djurhållare ska uppfylla gällande krav på hantering av gödsel vara svårt att nå. Utifrån den tillsyn som hitintills bedrivits har det konstaterats att i vissa fall krävs förhållandevis stora satsningar från djurhållare för att uppfylla gällande krav. Det kan medföra att vissa verksamheter som får tillsyn i slutet av förbundets inventering kan behöva längre tid än 2017 för att åtgärda bristen.

Inom mål 2 "Förbundet arbetar för att utsläppen av klimatpåverkande ämnen ska bli lägre" är bedömningen att det finns en risk att målvärdet att halvera läckaget av köldmedia till 2017 jämfört med 2010 utsläppen inte nås. Förbundet kommer, utöver kontrollen av årsrapporter, att påbörja riktad tillsyn över verksamheter med stora eller återkommande utsläpp i syfte att uppnå målet och därmed minska utsläppen av ämnen som bryter ner ozonskiktet.

Inom mål 3 "Spridningen av miljöfarliga ämnen till naturen har minskat" är bedömningen att det finns en betydande risk att målvärdet att förebyggande åtgärder för att minska spridningen i hälften av de nio deponierna under 2016 inte nås. Det saknas närmare uppgift från kommunerna om några förebyggande åtgärder vidtagits sedan tidigare eller hur behovet ser ut. Med utgångspunkt från nuvarande bemanning påbörjar en ansvarsutredning per kommun och år, dvs 3 deponier per år. Vartefter ansvarsutredningarna är klara påbörjas arbete med markundersökning och provtagningar för att fastställa eventuella behov av åtgärder för att minska spridning av farliga ämnen från deponierna. Bemanningen för att kunna arbeta med förorenade områden tas upp i behovsutredningen för 2016 - 2018.

Inom mål 5 "Konsumenterna har säkra livsmedel och grunda grunder för val av produkter" är bedömningen att målet att samtliga verksamheter har en ändamålsenlig egenkontroll inte kommer att uppnås. Av de verksamheter som kontrollerats under 2014 uppfyller 2/3 kravet. Antaget att uppfyllnadsgraden är lika stor för de verksamheter som kommer att få besök under 2015 så kommer målet inte att nås. Förbundet kommer att öka informationen om kravet på egenkontroll samt ställa krav i det fall den som hanterar livsmedel inte ser till att ha en ändamålsenlig egenkontroll

Medarbetare

Förbundet klarar inte målvärdet med en sjukfrånvaro som understiger 2 %. Förbundets högre sjukfrånvaro på 4,1 % beror på ett fåtal personers längre frånvaro. Den kortvariga sjukfrånvaron har under perioden varit 2,2%. Förbundet arbetar återkommande med att se över arbetsplatsen, friskvårdssatsningar etc. i syfte att ha en frisk personal. Förbundet tror också att delaktighet och engagemang skapar förutsättningar för hög frisknärvaro. När nyanställd börjar stäms den anställdes arbetsplats av ur ergonomisk synpunkt. Det systematiska arbetsmiljöarbetet är en viktig del i arbetet med att uppnå målet.

Processer

Förbundet har tagit fram nulägesbeskrivning inom huvudprocesserna målstyrning, planerad tillsyn samt ärendehandläggning. Till hjälp har förbundet haft en verksamhetsutvecklare från Nynäshamns kommun. Arbetet med att ta fram huvudprocesser påverkar också övriga perspektiv. Utgångspunkten i arbetet är kundperspektivet. Ny process för målstyrningen beslutades under året. Arbetet med att ta fram önskat läge för övriga två huvudprocesser pågår. Förbundet har varit på studiebesök i Stockholms stad och Södertälje kommun för att se hur de arbetar. Vi har också varit i kontakt med bl.a. Göteborg och Uppsala kommuner och tittat hur de arbetar inom dessa processer. Förbundet har inte slutfört arbetet under 2014 och når därmed inte målvärdet. Nya huvudprocesser planeras vara framtagna under första halvåret 2015.

Förbundet har beslutat om en dokumenthanteeringsmodell som ska hålla ihop alla styrande och stödjande dokument. Modellen kommer att vara förbundets kvalitetshandbok. Uppbyggnaden utgår från en klassificeringsstruktur som Samråds-

gruppen för kommunala arkivfrågor tagit fram. Befintliga styrande och stödjande dokument som ska läggas in har identifierats. De har inte lagts in under 2014 och förbundet när därmed inte målvärdet. Det är planerat att slutföras under första kvartalet 2015.

Ekonomiskt resultat

Årets resultat uppgår till minus 1 152 tkr, vilket är 848 tkr högre än budgeterat resultat om minus 2 000 tkr.

Intäkterna från tillsyn och ärendehandläggning är 736 tkr högre än budgeterat. Det beror på fler ansökningar om enskilt avlopp än budgeterat liksom att visst inventeringsarbete fortsatt i Haninge kommun. Intäkterna har varit lägre än budgeterat inom den uppföljande livsmedelskontrollen samt färre ansökningar om värmepumpar. Att den uppföljande livsmedelskontrollen varit mindre än budgeterat beror på att bristerna hos livsmedelsföretagen varit färre än beräknat och därmed behovet att uppföljande kontroller.

På utgiftssidan har kostnaderna varit 78 tkr lägre än budgeterat. Personalkostnaderna har varit 480 tkr högre medan övriga kostnader 558 tkr lägre. Anledningen till att personalkostnaderna varit högre är att direktionen under 2014 beslutade att projektanställa handläggare utöver budgeterade tjänster för att kunna handlägga det större antalet ärenden som registrerades jämfört med beräknat. De lägre övriga kostnaderna beror till stor del på att förbundet inte genomfört planerade arbeten inom IT samt en större faktura som förbundet inte bokat upp, varför kostnaden kommer 2015 istället för 2014.

Jämfört med 2013 är intäkterna 136 tkr lägre. Inom livsmedelskontrollen har intäkterna minskat med ca 100 tkr beroende på att Livsmedelsverket tagit över kommunernas tillsynsansvar gällande animalieanläggningar. Den minskade tillsynen över enskilda avlopp balanseras av ett större antal ansökningar.

Balanskravet

Årets budget är planerat underbalanserad då förbundet har ett eget kapital till följd av att tjänster tidigare år varit vakanta. Beslut om planerat underbalansering fattades för att använda del av

överskottet för att klara uppdraget. Årets resultat är -1 152 tkr jämfört med budgeterat -2 000 tkr.

Investeringar

Förbundet har inte gjort några investeringar under 2014.

Pensionsmedelsförvaltning

Pensionsförpliktelser inklusive avsättningar för pensioner och kortfristig avgiftsbestämd del uppgår till 2 069 tkr exklusive löneskatt. Inklusive löneskatt uppgår beloppet till 2 571 tkr. Förbundet har inga ansvarsförbindelser avseende pensionsåtaganden.

Framtid

Förbundet arbetade under 2013 med att se över styrningen av förbundet. Bl.a. har styrprocessen definierats liksom att en ny styrmodell arbetades fram - balanserat styrkort. Under 2014 har förbundet byggt verksamheten utifrån dessa. Dokument såsom budget, behovsutredning, uppföljning och verksamhetsplaneringen utgår från det balanserade styrkortet och styrprocessen. Förbundet genomförde en omorganisation med utgångspunkt från kund- och verksamhetsutövarperspektivet samt medarbetarperspektivet. Sedan förbundsbildningen har stort fokus legat på de frågor som ligger inom perspektivet miljö och samhälle. Det har inneburit att förbundet satsat på bygga upp tillsyn och handläggning av ärenden inom områden som tidigare prioriterats ner.

I det kommande arbetet kommer förbundet sätta större fokus på perspektivet kund och verksamhetsutövare, vilket bl.a. omfattar hur allmänheten upplever kontakten med förbundet. Målsättningen är att kunder och verksamhetsutövare har tilltro för tillsynen och upplever den som meningsfull. Ett viktigt underlag i arbetet är resultaten från de årliga Serviceundersökningar som genomförs. Under 2015 kommer arbetet inom *Förenkla belt enkelt* utvecklas tillsammans med respektive medlemskommun i syfte att underlätta allmänhetens kontakt med kommunen.

Inom tillsynen fortsätter inventeringen av enskilda avlopp i Nynäshamn fram till 2019. Motsvarande inventering planeras i Tyresö med början 2016 och fyra år framåt. Ett område som förbundet påbörjat arbetet inom är de närmare 900 före-nade områden som finns inom förbundets kom-muner. Det är ett tillsynsområde som förbundet började jobba med under 2014 och där vi ser ett större behov av planerad tillsyn framöver.

Medarbetare

Antalet anställda har under 2014 uppgått till i genomsnitt 43 personer, vilket är tre färre än år 2013. Samtliga tjänster är tillsvidaretjänster, dock är vissa av dem bemannade med vikariat pga. för-äldraledigheter. Majoriteten, 74 %, av medarbetar-na är kvinnor. Förbundet uppmanar därför särskilt män att söka utannonserade tjänster i syfte att jobba för en jämnare könsfördelning.

Sjukfrånvaron har ökat från 2,5% till 4,1% under året vilket beror på ett fåtal personer längre sjuk-frånvaro. Den kortvariga sjukfrånvaron har under året varit 2,2%. Förbundets mål är att sjukfrånva-ron ska understiga 2%.

Nyckeltal kopplat till förbundets personal finns på sidan 12.

Hälsa och arbetsmiljö

Personalen är förbundets viktigaste resurs och en förutsättning för verksamheten. Förbundet är beroende av personal som är motiverade och engagerade samt har förutsättningar att genom-föra uppdraget. Genom ett förebyggande arbets-miljöarbete strävar förbundet efter att samtliga anställda känner trivsel och trygghet på jobbet. Arbetsmiljöverket vid tidigare års granskning av förbundet bedömt att förbundets arbete med ar-betsmiljön var bra. Förbundet håller varannan månad individuella samtal med all personal för att följa upp arbetssituationen och aktivt kunna anpassa tillsyn och ärendehandläggning.

Förbundet deltar i Haninge kommuns årliga arbetsplatsundersökning. Sedan förbundets styr-kort togs fram har undersökningen ändrats och NMI-värde (*Nöjd medarbetarindex*) anges inte för 2014. Däremot redovisas, liksom tidigare år, HME-index (*Hållbart medarbetarengagemang*). Resultatet

för 2014 års undersökning var HME 76,1 vilket kan jämföras med 75,9 föregående år. Handlings-planer tas fram i syfte att utveckla arbetsplatsen.

Friskvården är en medveten satsning på förbun-dets medarbetare. Grundidén är att skapa förut-sättningar för alla medarbetare att kunna ta ett större ansvar för sin egen hälsa. Friskvården ska bidra till insikt om att livsstil påverkar hälsan och arbetsresultat samt uppmuntra till att alla medar-betare kan leva ett balanserat liv så att man har psykiska och fysiska förutsättningar att klara var-dagens krav i ett långt tidsperspektiv. Målet är att friskvården ska bidra till ökad effektivitet, högre kvalitet, låg sjukfrånvaro och få rehabiliteringsfall.

Förbundet erbjuder all personal en friskvårds-timme per vecka, friskvårdsbidrag, samt att det finns två friskvårdsrepresentanter som särskilt ska jobba med aktiviteter för förbundets personal.

Kompetensutveckling

All personal ska fortlöpande få kompetens-utveckling med utgångspunkt från de medarbetar-samtal som hålls och de individuella tillsynsplaner som årligen tas fram. Utbildning genomförs såväl på individnivå som avdelnings- och förbundsöver-gripande. Personal med bra kompetens ger förut-sättningar för såväl tillsyn och ärendehandling med god kvalitet som en bra arbetsmiljö då med-arbetarna kan vara tryggare i sin yrkesroll.

Under de senaste åren har förbundet särskilt satsat på att utbilda personalen i kommunikation och bemötande. Inspektörer har fått 2,5-dagars utbildning i kommunikation och bemötande anpassat just för yrkeskåren. All personal har fått utbildning med inriktning på att förebygga, och i förkom-mande fall hantera, hotfulla situationer samt kom-munikation ur ett kulturellt perspektiv. Under det gångna året har förbundet påbörjat en satsning på klarspråk kopplat till medarbetarperspektivet, vilket fortsätter under 2015.

Måluppföljning

■ Målet bedöms kunna uppnås
 ■ Risk att målet inte kan uppnås
 ■ Målet bedöms inte kunna uppnås

Perspektiv - Miljö och samhälle

Mål 1 - Utsläppen av ämnen som bidrar till övergödningen har minskat.

<u>Styrtal</u>	<u>Målvärde</u>	<u>Uppföljning</u>
Andel avlopp som fått tillsyn.	årligen: 5 %	■ 5,2 %. Under 2014 har handläggning av pågående ärenden prioriterats på bekostnad av inventering. Förberedelser har skett inför inventeringen i Nynäshamn vilken genomförs under 2015 - 2018.
Andel granskade avlopp med brister som åtgärdats.	årligen: 50 %	■ 68 %. Målvärdet avser antal åtgärdade avlopp under innevarande år ställt mot antal anläggningar som konstaterats ha brister vid tillsyn som bedrivits föregående år.
Andel lantbruk/djurhållare som uppfyller gällande krav på hantering av gödsel.	2015: 33 % 2017: 100 %	■ 14 % Inventering och tillsyn pågår. Bedömningen är att det finns ungefär 330 verksamheter som omfattas av målet. Av dessa har 120 fått tillsyn varav 46 uppfyller kraven på hantering av gödsel.

Mål 2 - Förbundet arbetar för att utsläppen av klimatpåverkande ämnen ska bli lägre.

<u>Styrtal</u>	<u>Målvärde</u>	<u>Uppföljning</u>
Andel B- och C-klassade verksamheter samt bostadsföretag som arbetar med energieffektivisering av sin verksamhet.	2015: 20 % 2017: 30 %	■ 21 % Av 151 B- och C-verksamheter inom miljö-tillsynen arbetar 16 % med energieffektivisering. Frågan tas upp vid ordinarie tillsyn. Bostadsföretag har fått information om energieffektivisering.
Läckage av köldmedia/år från rapporteringspliktiga verksamheter.	2017: halverats jämfört med 2010.	■ 14 % minskning. Under 2013 läckte 940 kg köldmedia.
Förbundet har ett miljöledningssystem som omfattar arbetet med de egna utsläppen.	2015: framtaget och tillämpas aktivt.	■ Alternativ för olika lösningar har tagits fram. Arbetet för påbörjande av införandet är planerat till andra delåret.

■ Målet bedöms kunna uppnås ■ Risk att målet inte kan uppnås ■ Målet bedöms inte kunna uppnås

Perspektiv - Miljö och samhälle

Mål 3 - Spridningen av miljöfarliga ämnen till naturen har minskat.

<u>Styrtal</u>	<u>Målvärde</u>	<u>Uppföljning</u>
Andel nedlagda deponier där förebyggande åtgärder för att minska spridning av farliga ämnen vidtagits.	2016: 50 %	■ Förbundet har träffat länsstyrelsen och tilldelats nio deponier (tre i respektive kommun) att utreda. Ansvarsutredning påbörjas 2015. Finns inga uppgifter om att förebyggande åtgärder tidigare har vidtagits eller hur behovet ser ut.
Halten kadmium (Cd) och kvicksilver (Hg) i avloppsslammet från kommunala avloppsreningsverken.	2020: Cd minskat med 30% och Hg halverats jämfört 2011.	■ Cd: +10% (Nynäshamn), +5% (Haninge) Hg: -34 % (Nynäshamn), + 35% (Haninge) Resultat finns för åren 2011 - 2013. Halterna är små och det varierar mellan åren. Det är därför viktigt med längre tidserie för att kunna dra slutsatser om trend. Handlingsplan för tillsyn inom styrtalet tas fram under 2015.
Andel yrkesmässiga varv som uppfyller HaV:s riktlinjer för båtvtättar.	2015: 100 %	■ Samtliga tio varv har fått tillsyn och krav på åtgärd. Provtagning pågår och redovisas under 2015.
Andel verksamheter med hantering av farligt avfall som uppfyller gällande lagstiftning.	2015: 75 % 2017: 100 %	■ 48 % Målet stäms av mot verksamheter i miljö-tillsynsregistret med återkommande tillsyn, dvs de som betalar en fast årlig avgift. 456 verksamheter omfattas av målet. 202 har fått tillsyn sedan styrkortet beslutades, 97 av dessa har en hantering av farligt avfall som uppfyller gällande lagstiftning.
Andel B- och C-verksamheter som uppfyller kraven i egenkontrollförfordningen.	2016: 100 %	■ 55 %.

Mål 4 - Brister som medför risk för människors hälsa har minskat i flerbostadshus, hygieniska verksamheter och offentliga lokaler.

<u>Styrtal</u>	<u>Målvärde</u>	<u>Uppföljning</u>
Andel verksamheter som uppfyller kraven på egenkontroll.	2016: 100 % av de anmälningsspliktiga. 2018: 100 % av ej anmälningsspliktiga.	■ 85 % 77 %

■ Målet bedöms kunna uppnås ■ Risk att målet inte kan uppnås ■ Målet bedöms inte kunna uppnås

Perspektiv - Miljö och samhälle

Mål 5 - Konsumenterna har säkra livsmedel och goda grunder för val av produkter.

<u>Styrtal</u>	<u>Målvärde</u>	<u>Uppföljning</u>
Andel verksamheter som har en ändamålsenlig egenkontroll.	2015: 100 %	■ 40 % Det finns 1 013 verksamheter som omfattas av målet. 457 av dessa har fått tillsyn gällande egenkontroll sedan styrkortet beslutades. 88 % av dessa har en ändamålsenlig egenkontroll, dvs 402 st.
Andel verksamheter som kontrollerats inom samtliga relevanta områden som livsmedelsverket anger.	Inom en femårsperiod: samtliga aktuella kontrollområden/objekt.	Förbundets ärendehanteringssystem ger i dagsläget inte möjlighet att söka ut informationen. Under 2015 byter förbundet system och tittar då på en lösning för att få ut uppgifter.
Andel dricksvattenanläggningar som försörjer > 20 personer och som fått tillsyn.	2015: 100 %	■ 71 % Totalt finns 102 anläggningar varav 72 har fått tillsyn.

Perspektiv - Kund och verksamhetsutövare

Mål 6 - Kunder och verksamhetsutövare har tilltro för tillsynen och upplever den som meningsfull.

<u>Styrtal</u>	<u>Målvärde</u>	<u>Uppföljning</u>
Resultat från Sveriges kommuner och landstings (SKL) mätningar avseende den upplevda service förbundet lämnar.	2014: godkänd 2016: hög	Mätning avseende 2014 sammanställs under 2015.
Andel ärenden som handlagts inom den tid som anges i servicegarantierna.	2014: 80 % 2015: 95 %	■ Värmepumpar: 98 % Köldmedia: 100 % Enskilt avlopp: 90 % Livsmedel: 100%

Perspektiv - Medarbetare

Mål 7 - Förbundet är en attraktiv arbetsgivare.

<u>Styrtal</u>	<u>Målvärde</u>	<u>Uppföljning</u>
Årlig arbetsplatsundersökning.	Årligen: NMI > 80.	■ Resultatet redovisas inte som NMI i 2014 års undersökning, utan som HME. 2013 hade förbundet NMI 81,6 och ett HME på 75,9. Resultatet för 2014 var HME 76,1. Förbundet bedömer utifrån det att målvärdet uppnåtts.

■ Målet bedöms kunna uppnås
 ■ Risk att målet inte kan uppnås
 ■ Målet bedöms inte kunna uppnås

Perspektiv - Medarbetare

<u>Styrtal</u>	<u>Målvärde</u>	<u>Uppföljning</u>
Sjukfrånvaro	Årligen: <2 %	■ 4,1% Den totala sjukfrånvaron har varit 4,1% varav den kortvariga 2,2%.
Andel anställda som fått komplett introduktion.	Årligen: 100 %	■ 100%
Andel genomförda utvecklingsområden i de individuella kompetensutvecklingsplanerna.	Årligen: 80 %	■ 90%

Perspektiv - Processer

Mål 8 - Förbundets arbetssätt är effektiva, tydliga och rättssäkra.

<u>Styrtal</u>	<u>Målvärde</u>	<u>Uppföljning</u>
Antal genomgångna rutin- och processbeskrivningar.	2014: samtliga huvudprocesser 2015: övriga processer	■ Genomgång av nulägesbeskrivning av processer för målstyrning, planerad tillsyn samt ärendehandläggning har skett. Ny process för målstyrningen är beslutad. Arbetet med önskat läge för övriga två huvudprocesser pågår, men har inte slutförts.
En dokumenthantering som knyter ihop alla styrande och stödjande dokument.	2014: införd	■ Förbundet har beslutat om en dokumenthanteringsmodell som bygger på en klassificeringsstruktur som Samrådsgruppen för kommunala arkivfrågor tagit fram. Förbundets styrande och stödjande dokument har inte lagts in i systemet, slutförs under första kvartalet 2015.

Perspektiv - Ekonomi

Mål 9 - Förbundets ekonomi möjliggör utveckling.

<u>Styrtal</u>	<u>Målvärde</u>	<u>Uppföljning</u>
Antal huvudprocesser som särskilt granskats utifrån kostnadseffektivitet.	2014: en huvudprocess	■ Processen för planerad tillsyn inom livsmedelskontrollen har granskats. Resultatet ligger till grund för framtagande av huvudprocessen för planerad tillsyn.
Uppföljning av budget enligt kontrollplan.	Årligen enligt plan.	Uppföljning har skett enligt kontrollplan.

PERSONALSTATISTIK

Tabell 1

Antal anställda med anställning mer än 40 % tjänstgöringsgrad (inkl. vik, exkl. timanställda).

Anställda den 31 december	2014	2013	2012
Anställda personer	43	46	39
Därav kvinnor	32	24	29
Därav deltid totalt	1	2	2
Omräknat till heltid (exkl. vikarier)	40	45	37
Andel kvinnor i %	74 %	74 %	74 %
Andel deltidsanställda %	2 %	4 %	5 %

Tabell 2

Sjukfrånvaro per anställning i % av sammanlagd tillgänglig ordinarie arbetstid jan - dec för alla anställda, även tim.

	2014	2013	2012
Totalt	4,1 %	2,5 %	2,7 %
Över 60 dagar	31,0 %	33,8 %	40,4 %
Kvinnor	4,8 %	2,8 %	3,2 %
Män	2,3 %	1,8 %	1,4 %
tom 29 år	3,3 %	3,0 %	2,3 %
30 - 49 år	4,9 %	2,7 %	3,2 %
över 50 år	0,7 %	0,9 %	1,3 %

**Tabell 3,
Sjukfrånvaro uppdelat på dagintervall.**

	2014
Dag 1 - 14	2,1 %
Dag 15 - 90	0,6 %
Dag 91 - 180	1,5 %
Dag 181 -	0 %

RESULTATRÄKNING

2014-01-01 - 2014-12-31

	tkr	Budget 2014	2014	2013
Verksamhetens intäkter	Not 1	14 750	15 486	15 622
Verksamhetens kostnader	Not 2	-26 860	-26 782	-27 307
Avskrivningar		0	0	0
VERKSAMHETENS NETTOKOSTNADER		-12 110	-11 296	-11 685
Medlemsavgifter	Not 3	10 110	10 110	10 110
Finansiella intäkter		0	67	151
Finansiella kostnader	Not 4	0	-33	-61
RESULTAT EFTER MEDLEMSAVGIFTER OCH FINANSNETTO		-2 000	-1 152	-1 485
ÅRETS RESULTAT	Not 5	- 2 000	-1 152	-1 485

BALANSRÄKNING

		2014-12-31	2013-12-31
	tkr		
TILLGÅNGAR			
Omsättningstillgångar			
Kortfristiga fordringar	Not 6	1 351	2 409
Kassa och bank	Not 7	16 094	14 908
Summa omsättningstillgångar		17 445	17 317
SUMMA TILLGÅNGAR		17 445	17 317
EGET KAPITAL, AVSÄTTNINGAR OCH SKULDER			
Eget kapital	Not 8	8 247	9 467
därav årets resultat		-1 152	-1 485
Summa eget kapital		8 247	9 467
Avsättningar			
Pensioner och liknande förpliktelser	Not 9	2 571	2 335
Summa avsättningar		2 571	2 335
Skulder			
Kortfristiga skulder	Not 10	6 627	5 515
Summa skulder		6 627	5 515
SUMMA EGET KAPITAL, AVSÄTTNINGAR OCH SKULDER		17 445	17 317
PANTER OCH DÄRMED JÄMFÖRLIGA SÄKERHETER		Inga	Inga
PENSIONS FÖRPLIKTELSE		Inga	Inga
ÖVRIGA ANSVAR FÖRPLIKTELSE		Inga	Inga

KASSAFLÖDESANALYS

	2014	2013
	Tkr	Tkr
LÖPANDE VERKSAMHETEN		
Årets resultat	-1 152	-1 485
Justering för ej likvidpåverkande poster	932	1 313
Ökning-/minskning + kortfristiga fordringar	977	-578
Ökning+/-minskning- kortfristiga skulder	431	-525
Kassaflöde från den löpande verksamheten	1 188	-1 275
INVESTERINGAR	0	0
FINANSIERING	0	0
Årets kassaflöde	1 188	-1 275
Förändring av likvida medel	1 188	-1 275
Ingående balans likvida medel	14 907	16 182
Utgående balans likvida medel	16 095	14 907

REDOVISNINGSPRINCIPER

Redovisningen har skett enligt bestämmelser i Lagen om kommunal redovisning. Förbundet följer de anvisningar som lämnats av Rådet för kommunal redovisning.

Leverantörs- och kundfakturer med väsentliga kostnads- och intäktsposter har periodiserats.

Semester och okompenserad övertid har periodiserats. Outtagen semester och okompenserad övertid, inklusive sociala avgifter, har skuldbokförts.

Pensionsskuld. Avsättning för pensioner redovisas som avsättning i balansräkningen. Individuell del redovisas som kortfristig skuld.

Särskild löneskatt ingår i beloppen för pensioner under kortfristiga skulder och avsättningar.

	2014	2013
NOT 1 VERKSAMHETENS INTÄKTER, TKR		
Försäljningsintäkter	0	0
Förrättnings- och granskningsavgift	8 181	8 312
Fasta årsavgifter	7 305	7 310
Bidrag	0	0
Summa intäkter	15 486	15 622
NOT 2 KOSTNADER, TKR		
Utbetalda löner och arvoden	15 600	15 453
Sociala avgifter	4 791	4 684
Personalsociala kostnader	632	578
Årets pensionsutbetalningar	72	56
Nyintjänad pensionsrätt avgiftsbestämd del	753	680
Nyintjänad pensionsrätt, ökning av pensionsskuld	164	359
Särskild löneskatt på pensioner	218	278
Inköp av anl tillgångar, underhållsmaterial	48	61
Entreprenader och konsulttjänster	1 401	1 504
Övriga verksamhetskostnader	3 103	3 654
Summa kostnader	26 782	27 307
NOT 3 MEDLEMSAVGIFTER, TKR		
Nynäshamns kommun	1 810	1 810
Tyresö kommun	2 992	2 992
Haninge kommun	5 308	5 308
Summa	10 110	10 110
NOT 4 FINANSIELLA KOSTNADER		
Räntekostnader	-1	2
Ränta på pensionsskuld	26	46
Bankkostnader	8	13
Summa	33	61
NOT 5 AVSTÄMNING MOT BALANSKRAVET		
Periodens resultat enligt resultaträkningen	-1 152	-1 485
Avgår samtliga reavinster	0	0
Netto återföring/nedskrivn fin anl tillgångar	0	0
Justerat resultat	-1 152	-1 485

	2014	2013
NOT 6 KORTFRISTIGA FORDRINGAR		
Interimsfordringar	400	481
Kundfordringar	753	1 755
Övriga fordringar	198	173
Summa	1 351	2 409

NOT 7 KASSA OCH BANK

Plusgiro	15 708	14 390
Bank	0	0
Skattekonto	386	518
Summa	16 094	14 908

NOT 8 EGET KAPITAL

Ingående eget kapital	9 467	10 952
Årets resultat	-1 220	-1 485
Utgående balans	8 247	9 467

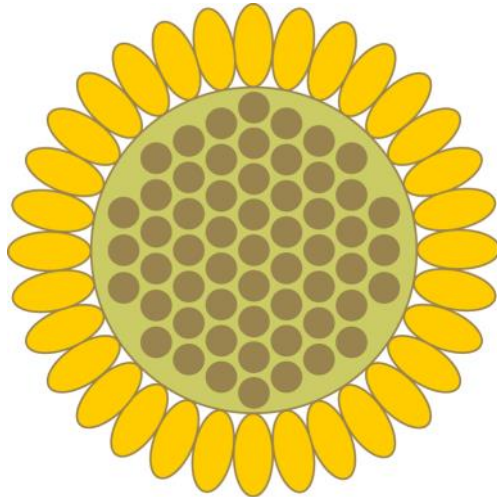
NOT 9 AVSÄTTNINGAR FÖR PENSIONER OCH LIKNANDE FÖRPLIKTELSE

Avsatt till kompletterad ålderspension	2 069	1 879
Avsatt till visstidspension	0	0
Avsatt till garantipensioner	0	0
Särskild löneskatt på pensioner	502	456
Summa	2 571	2 335

Pensioner enligt beräkning från KPA.

NOT 10 KORTFRISTIGA SKULDER

Leverantörsskulder	884	419
Interimsskulder	4 270	3 617
Upplupen pensionskostnad, avgiftsbestämd del	758	728
Övriga kortfristiga skulder	715	751
Summa	6 627	5 515



SÖDERTÖRNS
MILJÖ- & HÄLSO-
SKYDDSFÖRBUND

www.smohf.se