

Stockholms Framtida Avloppsrening (SFA)

Projektrapport Styrelse april 2015

Innehållsförteckning

1 ALLMÄNT I PROJEKTET.....	3
Organisation	3
Andra frågor	3
Tunnel SFAL	4
Sickla SFAS	4
Avloppsrening SFAH	4
Tillstånd/Ansökan SFAT	4
Mark/Avtal SFAM	4
Norrenergi	5
Bromma nedläggning	5
2 OMFATTNING, ÄNDRINGS-/KRAVHANTERING.....	5
3 TID	5
4 EKONOMI	6
Utfall	6
5 RISK	6

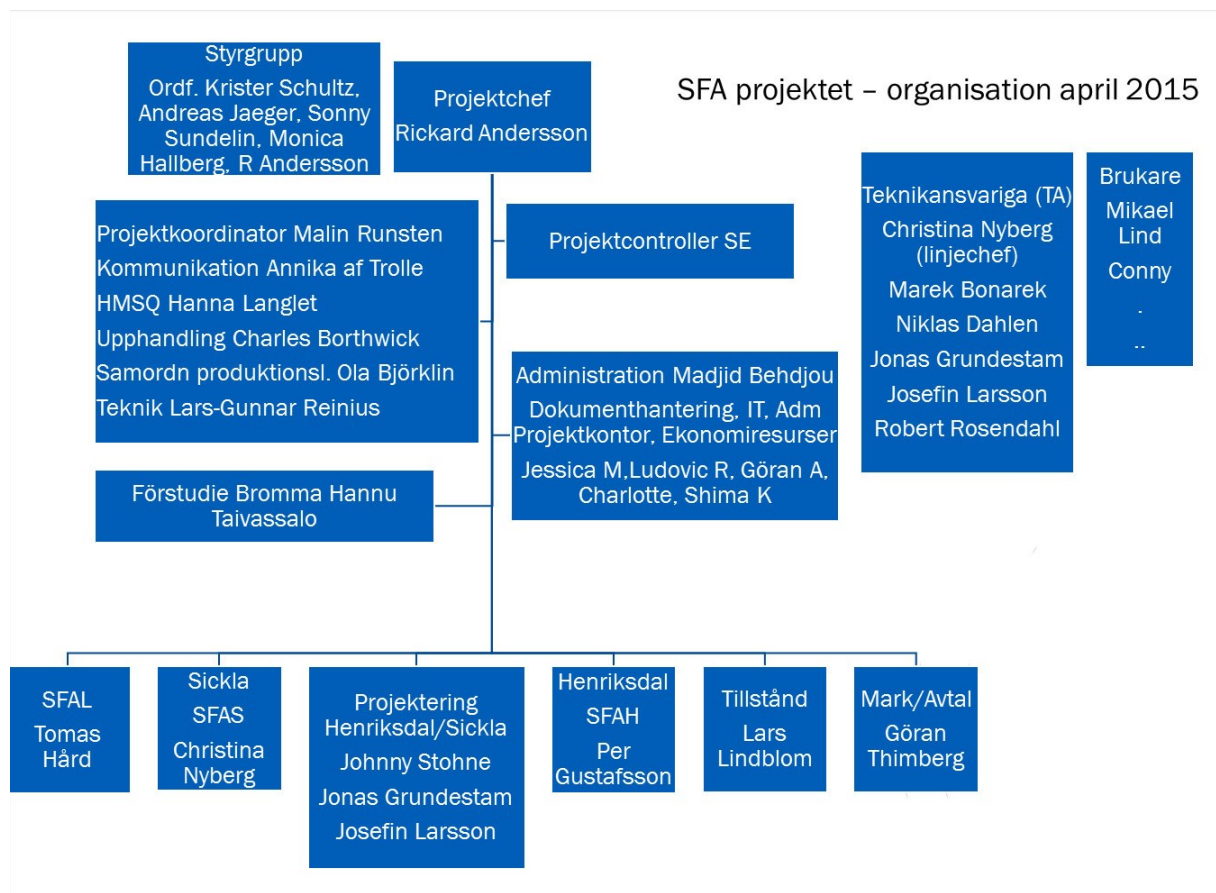
1 Allmänt i projektet

Organisation

Projektplanen har uppdaterats med Krister Schultz som ordförande i styrgruppen.

Projektplanen har vidare kompletterats med de resurser som tagits in i Henriksdal. Bland andra Bas U Johan Wikström.

Övergripande organisationen som den ser ut i dag.



I övrigt inget nytt.

Andra frågor

Förberedelse för flytt till Danviks Center som projektkontor pågår. Mål är inflyttning 11 maj.

Informationsmöten i Hammarby Sjästad, Bromma och Hägersten planerade sista halvan av maj.

Arbetsmiljöplan är reviderad av Bas U och distribuerad.

Tunnel SFAL

- Detaljprojektering pågår liksom inmätning och geoteknisk fältundersökning för anslutningspunkter.
- Samordning med ledningsägare och tunnelägare pågår.
- Arbete med slutförande av teknisk beskrivning och PM hydrogeologi för tillståndsansökan pågår.
- Kärnhålsborrning Mälarpassagen avbruten. Utvärdering skall göras.

Sickla SFAS

- Arbete med besparingar har påbörjats.
- Arbete med produktionstidplan pågår.
- Utredning av möjlighet att ha kvar och öka kapaciteten av nödrädd till Hammarby Sjö pågår.
- Projektering av påfartsramp till Södra länken pågår.
- Projektering Skistar förråd pågår.

Avloppsrening SFAH

- Genomförandeprojektet för etapp 1, anmälningssärendet är startat.
- Kontrakt har tecknats med General Electric om Membran.
- Förberedande arbeten avseende rivningsarbeten i linje 1 i Henriksdal är beställda på ramavtal.
- Anbud Bygg- och anläggningsentreprenad Henriksdal har inkommit. Kontrakt planeras i maj.
- Upphandling av biologientreprenad påbörjad. Förfrågan har gått ut och anbud kommer in i sommar.
- Ytterligare upphandlingar skall startas upp.

Tid för tömning av bassäng 1-2 är den 27 april vilket är senare än planerat. Driften har problem med en annan bassäng som måste vara klar för att tömningen skall kunna göras.

Tillstånd/Ansökan SFAT

Ansökan är nära inlämnande:

Frågor som återstår är:

1. Juristers synpunkter på Hydrogeologisk utredning inte helt tillgodosedda.
2. Dessa frågor påverkar influensområdet som måste definieras exakt.
3. Dessutom har ett kompletterande samråd startats. Annons i rikstäckande tidningar DN/SvD. Samråd pågår till 28 Maj 2015. Inga samrådsmöten kommer att hållas.

Mark/Avtal SFAM

- Detaljplan. För närvarande är det MKB som är kritiskt att ta fram. MKB skall kompletteras med synpunkter från SBK.

- Idrottsförvaltningen arbetar vidare med förslaget på konstgräsplan vid Axelsberg/Eolshäll. Sannolikt kommer ett förslag att finnas framme inom kort varefter Stockholm Vatten kan skriva ett avtal med Staden.
- Många genomförandeavtal under utarbetande.
- Nacka har mycket synpunkter på Skyddsavstånd kring Henriksdal då det påverkat nya exploateringar. Vi ser inte att projektet ökar behovet av skyddsavstånd, tvärtom.

Norrenergi

Utredning är klar. Faktura skickad.

Bromma nedläggning

Inget nytt att rapportera.

2 Omfattning, Ändrings-/Kravhantering

Inga nya frågor att rapportera.

3 Tid

Milstolpe	Beskrivning	Åtgärd
30:e oktober 14	Tillståndsansökan lämnas in. Försenat. Hydrogeologisk utredning är inte klar. Ramböll arbetar med den. Granskningar har genomförts och pågår. Kompletterande samråd startat. En ny dom avseende en kraftledning har visat att man kan behöva annonsera i rikstäckande tidningar. Samråd pågår till den 28 maj varefter ansökan kan lämnas in.	Mycket fokus på nämnda aktiviteter.
April 15	Start tömning Bassäng 1 och 2 Henriksdal 7 april. Försenat till den 27 april pga driftproblem i Henriksdal som begränsar kapaciteten.	
December 15	TG2 Generalavstämning projektplaneringen inför byggstart hela projektet inklusive tunnel och Sickla förutsatt erhållet tillstånd.	För tillståndsprocess tidigast möjlig tidpunkt. Projektet gör översyn av tidplanen som skall vara klar i juni. Målet är att säkerställa att tiden utnyttjas så effektivt som möjligt så att totala kostnaden minimeras.

För själva produktionen i genomförandet har Sicklaprojektet SFAS en prognos som visar på längre tid för genomförande än beslutat. Arbete med att förbättra och förtydliga produktionsplaneringen i Sickla pågår.

4 Ekonomi

Budget för 2015 är 375 Mkr. Prognosen är för närvarande 380 Mkr.

Kalkyl SFA

Budget är på 6,1 Miljarder för SFA i prisnivå december 2014. Räntekostnader ingår inte. Dessutom tillkommer ca 1 miljard för renoveringsåtgärder och andra åtgärder som ska genomföras av SFA men som finansieras av Stockholm Vattens ordinarie investeringsbudget.

Därtill finns en lista med risker som inte har full kostnadstäckning i projektet om de faller ut då kvarvarande reservposter är relativt små.

Kalkyl för etapp 1 SFAH:

Total budget för Henriksdal etapp 1 för vilket genomförandebeslut TG1 har fattats och som är startat i februari 2015 är på 1992 Mkr prisnivå dec 2014. Av detta är 340 Mkr reinvestering som beslutas separat men skall genomföras av projekt SFA. Dessutom är anläggningar för matavfall separat beslutade.

Beslutade investeringar som skall genomföras av SFA

Följande investeringar är beslutade och genomförandeansvaret ligger på SFA.

Åtgärd	Investering Mkr
Matavfall (styrelse 10 dec 2014)	80

Utfall

Utfall 2015 är 42 Mkr. Utfall totalt är 209 Mkr.

5 Risk

Kostnadsbedömning av risker i projektet har visat på en riskkostnad på 1 miljard. Flera av riskerna är kopplade till att tidplanen är kort.