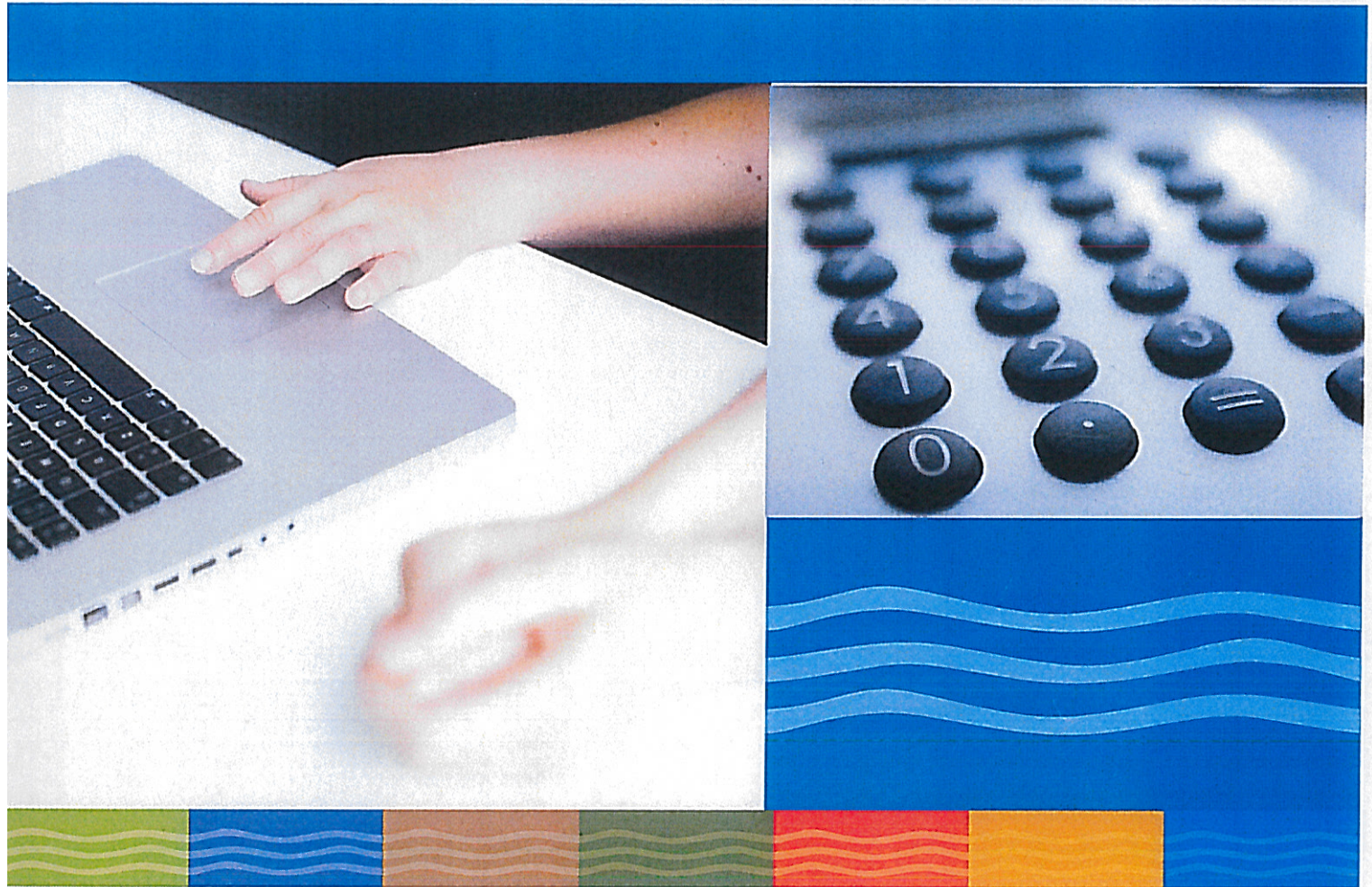


ÅRSREDOVISNING 2014

Södertörns överförmyndarnämnd



Innehållsförteckning

ÅRSREDOVISNING 2014 för SÖDERTÖRNS ÖVERFÖRMYNDARNÄMND	2
1 Sammanfattning	2
2 Förvaltningsberättelse	2
2.1 Ansvarsområde	2
2.2 Resultat och måluppfyllelse	2
2.2.1 Social hållbarhet	3
2.2.2 Ekonomisk hållbarhet	3
2.3 Intern kontroll	3
2.4 Ekonomi	4
2.5 Personal	5
2.6 Verksamhetsstatistik	5
2.7 Framtid	5

Postadress
136 81 Haninge

Besöksadress
Kommunhuset
Haninge centrum

Telefon
Växel: 08-606 70 00

Fax/e-post
08-606 81 40
haningekommun@haninge.se

Postgiro
1265-8

Bankgiro
356-5975



ÅRSREDOVISNING 2014 för SÖDERTÖRNS ÖVERFÖRMYNDARNÄMND

1 Sammanfattning

Södertörns överförmyndarnämnd ansvarar, med stöd av föräldrabalkens regler, för tillsyn och handläggning av ärenden avseende förmyndarskap, godmanskap och förvaltarskap. Överförmyndarnämnden ska genom sin tillsyn säkerställa att de som har förordnad god man/förvaltare eller är underåriga inte lider rättsförlust. En grundläggande förutsättning för att uppfylla tillsynskravet är att granskningen av ställföreträdarnas årliga redovisningshandlingar sker i rätt tid. Under 2014 har detta mål uppfyllts.

Årliga volymökningar ställer krav på en effektiv handläggning. Under 2014 har antalet ärenden ökat med 1,5 %. Antalet ensamkommande barn har under året ökat med 40 %.

Verksamhetens över- och underskott förs över på nästkommande år. Utfallet för 2014 är ett underskott med 144 tkr vilket förs över till 2015.

Överförmyndarnämndens rekryteringsförfarande av nya gode män omfattar både utbildning och omfattar obligatoriska kunskapstester.

Vid överförmyndarnämndens granskning av redovisningshandlingar djupgranskas ett slumpmässigt urval av gode män. En prioritering av nya och oerfarna gode män görs vid granskningen för att överförmyndarnämnden ska kunna erbjuda vägledning och fånga upp eventuella avvikelser på ett tidigt stadium.

2 Förvaltningsberättelse

2.1 Ansvarsområde

Södertörns överförmyndarnämnd ansvarar, med stöd av föräldrabalkens regler, för tillsyn och handläggning av ärenden avseende förmyndarskap, godmanskap och förvaltarskap. Överförmyndarnämnden ska genom sin tillsyn säkerställa att de som har förordnad god man/förvaltare eller är underåriga inte lider rättsförlust.

Överförmyndarnämnden kan även anordna vissa kategorier av godmanskap och fattar beslut om byte av god man eller förvaltare.

I en roll som tillsynsmyndighet finns även ett ansvar för att pröva begäran om tillstånd för vissa i lag definierade rättshandlingar som god man, förvaltare eller förmyndare vill utföra för sin huvudman.

Överförmyndarnämnden ansvarar även för att fatta beslut om och, under vissa förutsättningar, betala ut arvode till gode män, förvaltare och förmyndare.

Gode män, förvaltare och förmyndare kallas fortsättningsvis för ställföreträdare.

2.2 Resultat och måluppfyllelse

En grundläggande förutsättning för att överförmyndarnämndens tillsynskrav av ärenden avseende förmyndarskap, godmanskap och förvaltarskap kan anses vara uppfyllt är att granskningen av ställföreträdarnas årliga redovisningshandlingar sker i rätt tid. Under 2014 har överförmyndarnämnden utfört sin tillsyn i rätt tid.



2.2.1 Social hållbarhet

- *Så här har nämnden bidragit till att nå målen:*

Målet att överförmyndarnämnden ska granska ställföreträdarnas årliga redovisningar av sina uppdrag, kallat årsräkningar, i rätt tid uppfylldes.

Någon e-tjänst har inte införts i verksamheten. Anledningen var att e-tjänsteplattformen inte är integrerad i verksamhetssystemet och att effektivitetsvinster inte kan förväntas innan en fungerande integration finns. Ur verksamhetens perspektiv skulle ett införande av e-tjänster därmed medföra merarbete och sänka effektiviteten. När det finns en fungerande integration mellan verksamhetssystem och plattformen för kommunens e-tjänster finns kan en meningsfull e-tjänst införas.

I syfte att säkerställa kunskapsnivån på blivande ställföreträdare omfattar överförmyndarnämndens rekryteringsförfarande både utbildning och obligatoriska kunskapstester. Under 2014 har 264 presumtiva ställföreträdare utbildats och testats. Av dessa har 206 klarat testet och resterande 58 vilka inte klarat testet har inte fått uppdrag som ställföreträdare.

Nämnden fortsätter att samverka med Godmansföreningen Södertörn. Samverkan innefattar bland annat att stå för de lokaler som föreningen använder vid seminarier samt att integrera information från föreningen i överförmyndarnämndens nyhetsbrev.

2.2.2 Ekonomisk hållbarhet

- *Så här har nämnden bidragit till att nå målen:*

Verksamhetens över- och underskott förs över på nästkommande år. Utfallet för 2014 är ett underskott med 144 tkr vilket motsvarar en avvikelse med 0,6 % från budget.

Resultatet på medarbetarundersökningen 2014 mätt i Nöjd medarbetarindex (NMI) var 65,7 vilket är oförändrat jämfört med föregående år.

Sjukfrånvaron ökade under året till 2,0 procent av arbetstiden. Motsvarande sjukfrånvaro 2013 var 1,6 procent.

Handläggningstiderna i verksamhetens centrala processer är fortsatt korta.

2.3 Intern kontroll

Under 2014 har överförmyndarnämndens 6 kontrollmoment följts upp. De avvikelser, i främst tidsfrister, som noterats har hanterats genom att registreringar i ärendehanteringssystemet förändrats i syfte att underlätta bevakningar och hantera avvikelser.

Samtliga rutiner i verksamheten är dokumenterade. En tjänst har särskilt avdelats till att säkerställa att verksamheten bedrivs i enlighet med gällande lagstiftning.



2.4 Ekonomi

Ekonomi, mkr	Budget 2014	Bokslut 2014	Bokslut 2013
Verksamhetens intäkter	22,5	21,8	21,8
Verksamhetens kostnader	22,5	21,9	21,2
Resultat		-0,1	0,6

Verksamhetens över- och underskott förs över på nästkommande år. Utfallet för 2014 är ett underskott med 144 tkr vilket förs över till 2015. Verksamhetens största kostnader, vilka är arvoden, kan inte påverkas av överförmyndarnämnden. Med hänsyn till detta är avvikelserna från budget vilken uppgår till 0,6 % att betrakta som en normalvariation på årsbasis. Verksamheten är i ekonomisk balans.

En ytterligare uppdelning av utfall år 2014 visar:

Utfall 2014

	Budget 2014	Utfall 2014	Avvikelse
Migrationsverket	2 040	1 272	-768
Bidrag från samverkanskommuner	20 480	20 479	-1
Intäkter	22 520	21 751	-769
Personalkostnader	-7 575	-7 595	20
Arvodeskostnader	-12 145	-11 897	-248
Övriga verksamhetskostnader	-2 800	-2 404	-396
Kostnader	-22 520	-21 896	-624
Nettoresultat	0	-145	-145

Kommentarer

Intäkter

Intäkterna från Migrationsverket vilka avser återsökning av arvoden till gode män för ensamkommande är lägre än budgeterat.

Kostnader

Personalkostnaderna överskrider budget med 20 000 kr vilket relativt sätt är en försumbar avvikelse.

Antalet aktiva ärenden var 3 617 år 2014 vilken motsvarar en volymökning på 1,5 % jämfört med 2013 då motsvarande antal var 3 565. Ökningen av antal ärenden bekräftar en sedan ett antal år pågående trend men har under 2014 varit lägre än föregående år. Vilka personer som är berättigade till en ställföreträdare är styrt av lag vilket innebär att överförmyndarnämnden inte kan påverka volymen. Antalet ärenden i verksamheten motsvarar också normalt en direkt ökning i verksamhetens arvodeskostnader.

Ökningen av arvodeskostnader uppgår emellertid till 3,9 % jämfört med 2013. Orsaken att arvodeskostnaderna ökar snabbare är volymökningen är att andelen ensamkommande barn med permanent uppehållstillstånd har ökat relativt sett mer.

Överförmyndarnämnden arvoderar gode män för ensamkommande barn. Dessa arvoden återsöks hos Migrationsverket för tiden innan barnen får permanent uppehållstillstånd, PUT. För denna period medför arvodet alltså ingen kostnad för överförmyndarnämnden. Ett av Migrationsverkets mål är att förkorta handläggningstiden fram till att barnen beviljas PUT. Arvoden till gode män som avser perioden efter att barnen fått PUT kan inte återsökas hos Migrationsverket. I processen finns alltså en inbyggd osäkerhet i vilka kostnader som kan återsökas och vilka som stannar på överförmyndarnämnden.

Tillförlitliga prognoser försvåras ytterligare med hänsyn till att överförmyndarnämndens tillsyn och kostnader baseras på att barnen vistas i samverkansområdet. Placerande kommun kan däremot vara vilken som helst i Sverige.

Nettoeffekten under 2014 är att de reella arvodeskostnaderna, alltså arvodeskostnader minus återsökta arvoden, överskrider budget med 520 tkr.

Övriga verksamhetskostnader har varit lägre än budget vilket beror på investeringar vilka planeras genomföras under 2016.

2.5 Personal

Vid rekrytering har modellen Kompetensbaserad rekrytering använts. Medarbetare med behov av anpassad arbetstid har fått sina behov tillfredsställda.

2.6 Verksamhetsstatistik

Överförmyndarnämndens upptagningsområde omfattar kommunerna Botkyrka, Haninge, Huddinge, Nynäshamn och Tyresö. Inom området bor ca 345 000 invånare vilket gör överförmyndarnämnden till Sveriges tredje största.

Nämnden utövar tillsyn över ca 1 700 ställföreträdare.

Huvudmännens samlade tillgångar, vilka förvaltas av ställföreträdare, uppgår till ca 1,1 miljard. Huvudmännens inkomster uppgår till 390 miljoner.

2.7 Framtid

Rekrytering och utbildning av ställföreträdare

Kunskap och vilja hos ställföreträdare har en vital betydelse för deras förmåga att tillvarata sin huvudmans intressen. Denna kapacitet ser ut att sammanfalla med förmågan att korrekt redovisa sitt uppdrag för överförmyndarnämnden. I syfte att säkerställa skicklighet i båda perspektiven arbetar överförmyndarnämnden med en kombination av utbildning och testning vid rekrytering av nya ställföreträdare.

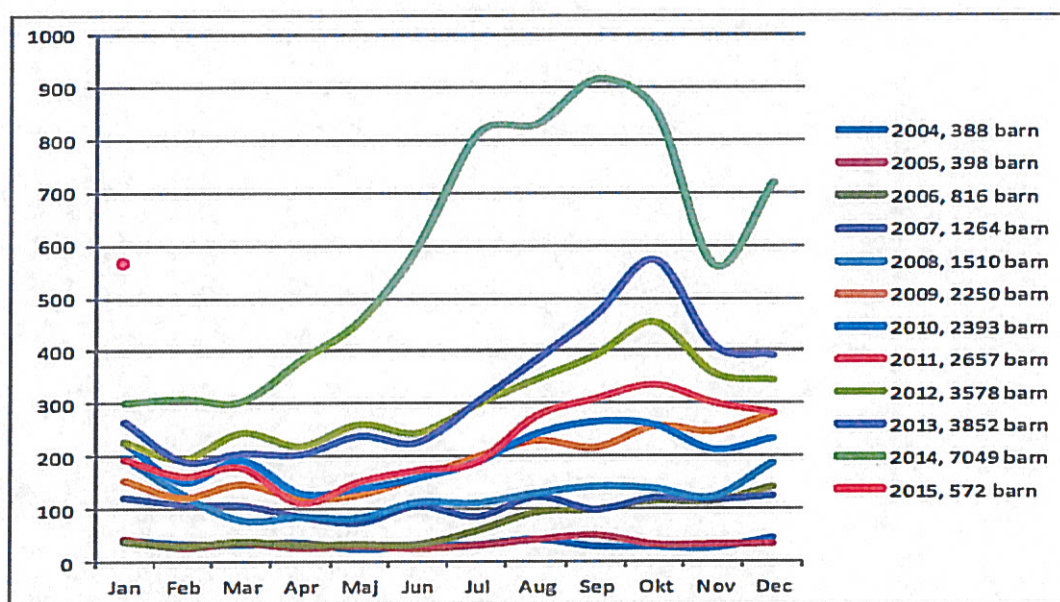
Under 2014 har totalt 264 personer testats varav 58 inte har klarat provet vilket motsvarar ca 22 % av de intresserade. Under 2015 inför överförmyndarnämnden del 2 i utbildningen där fokus ligger på ekonomisk redovisning av uppdraget. Del 2 genomförs en kortare period efter förordnandet. Sett över tid förväntas denna urvals- och utbildningsprocess medföra att nya ställföreträdare också har större möjligheter att klara av de svårigheter som ett uppdrag kan medföra.

Ensamkommande barn

Enligt Migrationsverkets statistik har det sedan 2004 skett en kontinuerlig ökning av antalet ensamkommande asylsökande barn. Sedan 2010 har ökningen sett ut på följande sätt:

År	2010	2011	2012	2013	2014	Prognos 2015
Antal asylsökande barn	2393	2657	3578	3852	7049	7800

Migrationsverkets grafiska illustration av ökningen finns i nedanstående tabell.



Migrationsverkets genomsnittliga handläggningstid för ensamkommande barn är 158 dagar. Migrationsverket påpekar att kommuner med överenskommelse om mottagande av ensamkommande barn snarast måste planera för en ökad mängd barn med PUT.

Överförmyndarnämndens förutsättningar för att rekrytera kunniga gode män för dessa uppdrag är goda. Risken är primärt ekonomiskt. Arvodet till gode män till ensamkommande barn som inte har permanent uppehållstillstånd (PUT) återsöks hos Migrationsverket. Kostnaden för arvode till gode män till ensamkommande barn vilka beviljats PUT stannar hos överförmyndarnämnden.

Lagstiftarens intentioner är att godmanskapet ska upphöra och ersättas med en särskilt förordnad vårdnadshavare (SFV) när barnet beviljats PUT. Det är socialförvaltningens ansvar att rekrytera och i normala fall arvodera SFV till ensamkommande barn.

I överförmyndarnämndens upptagningsområde finns för närvarande 60 ensamkommande barn vilka beviljats PUT och som inte har SFV. I elva av dessa fall har barnen väntat på SFV i två år eller längre. Bara under 2014 har

överförmyndarnämndens arvodeskostnader för ensamkommande barn där inte SFV förordnats överstigit 400 000 kr.

Ansvariga socialförvaltningar hittas primärt inom samverkanskommunerna och sekundärt inom övriga kommuner i Stockholms län.

Med hänsyn till att ökningen av ensamkommande barn inom överförmyndarnämndens upptagningsområde ökar kraftigt kommer sannolikt överförmyndarnämndens arvodeskostnader för ensamkommande att visa motsvarande ökning.





Haninge
kommun

136 81 Haninge tel 08-606 70 00 haninge.se