



*illustration från en av byggnadens två fullstora idrottshallar*

# KRISTINEBERGSHALLARNA

- två fullstora idrottshallar med spontanidrottsytor

*Program, struktur och gestaltungsutredning av byggnad med två fullstora idrottshallar i Kristinebergshöjden.  
Framtagen av VIDA arkitektkontor och Cedervall arkitekter på uppdrag av Stockholms stads fastighetskontor*

programhandling KRISTINEBERGSHALLARNA

vida arkitektkontor ab  
tegnérgatan 37 A • SE-111 61 • stockholm  
+46 (0)8 676 96 70 • www.vidastockholm.se

vida



ARKITEKTUR STORKÖK LANDSKAP INREDNING  
Cedervall arkitekter



Stockholms  
stad





*vy av fasad mot Långa gatan*

## KRISTINEBERGSHALLARNA

### översikt och konceptstudier

illustration interiörvy södra hallen

illustration vy mot byggnaden från korsningen av  
Långa gatan och förlängningen av Elersvägen

översikt, områdeskartor, sektion

koncept- och volymstudier

illustration flygvy

### redovisning av byggnad

situationsplan

nedre entréplan, fasad mot norr

övre entréplan, fasad mot väst

sportgolvsplan, fasad mot öst

läktarplan, teknikplan

illustration interiörvy aktivitetstorget

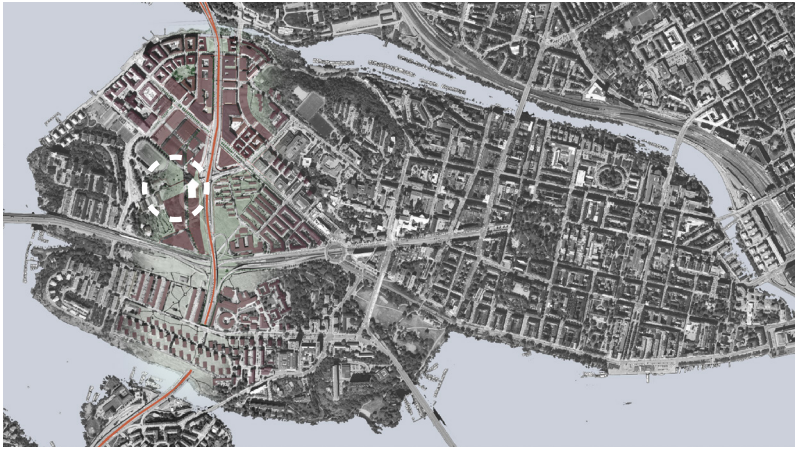
byggteknik, sprängningsapproximering

program- och ytsammanställning

moodboard och materialval

illustration flygvy skymning

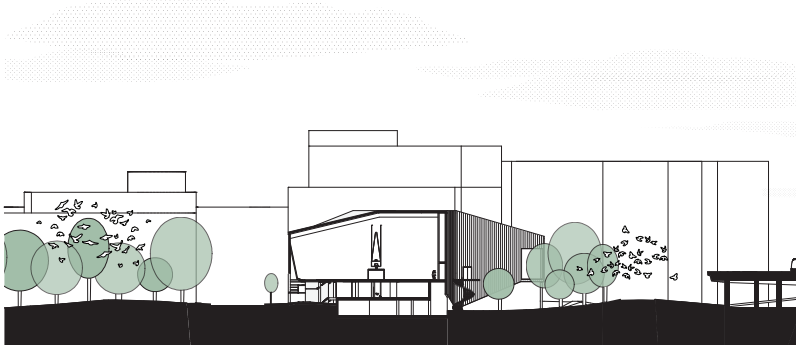
programhandling KRISTINEBERGSHALLARNA



den enda nya publika byggnaden på nordvästra kungsholmen



intill trafikkorridoren essingeleden



sektion genom byggnad och tomt

## VÄSTRA KUNGSHOLMEN

### den täta staden växer fram

Det pågår en förtätning av västra Kungsholmen som totalt förändrat karaktären på det gamla industriområdet. Stadsdelen får stora tillskott av nya bostäder och många nya arbetsplatser. Kristinebergshallarna blir en viktig byggnad i formandet av hur stadsdelen upplevs eftersom det är en av få offentliga byggnader i det framväxande stadslivet. Genom sin utformning blir byggnaden en naturlig samlingspunkt för idrott och spontanaktivitet i den nya täta stadsdelen. Dessutom erbjuder fastigheten utrymmen för det områdeslag som sköter driften på Kungsholmens mindre idrotts- och fritidsanläggningar.

### essingeleden - 165 000 bilar per dygn

Direkt öster om fastigheten passerar Essingeleden. Den stora trafikmängden medför att det är en utmaning att skapa en trivsamt och trygg miljö i de delar av Kristinebergs slottspark som angränsar tomten i väst. Förutom att vara en toppmodern idrottsanläggning och en publik magnet till

området så skall byggnaden även utgöra en bullerskärm mot den hårt trafikerade Essingeleden. Kristinebergshallarna visar hur bullerskärmen genom en blandning av täthet och transparens kan växa från att vara en skärm till att bli ett naturnära, urbant och levande filter.

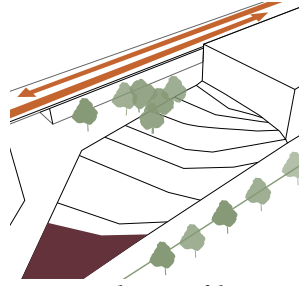
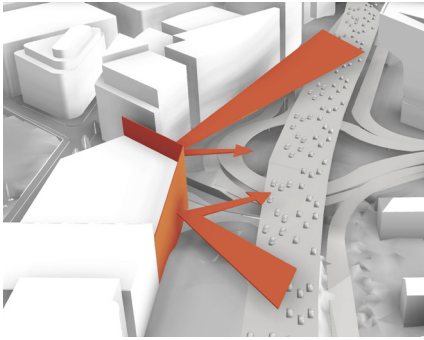
### slottsparken - frisk luft, ekar och gröntytter

På - och i anslutning till fastigheten växer idag ett flertal stora ekar. I planeringen av byggnationen har så många som möjligt av dessa bevarats. Ekarna kommer med sin höga höjd att synas bakom byggnaden och ifrån parken ge känslan av ett förstorat naturrum. Kristinebergshallarnas volym kontrasterar mot övrig bebyggelsestruktur längs Essingeleden och möter istället parken med en mänskligare skala.

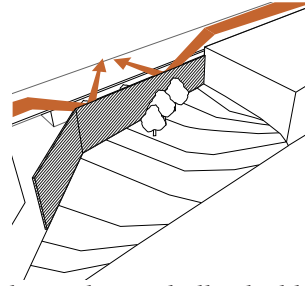
Kristinebergshallarna är en byggnad med låga trösklar, där parken och stadens aktiva utomhusliv bjuds in i. Den bildar ett levande filter mot den angränsande trafiken och skapar, med öppettider som sträcker sig över stora delar av dygnet, liv, trygghet och samhörighet i det nya området.

## programhandling KRISTINEBERGSHALLARNA

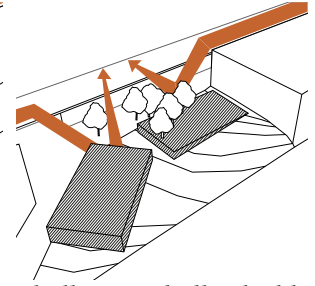




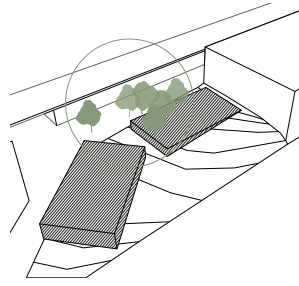
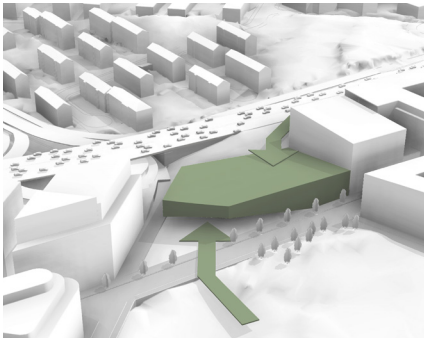
tomten idag: trafik,  
park och torgpotential



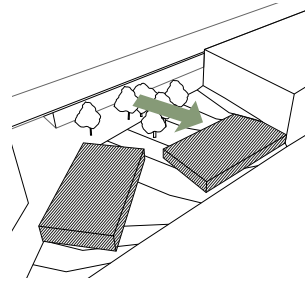
platsen kräver bullerskydd



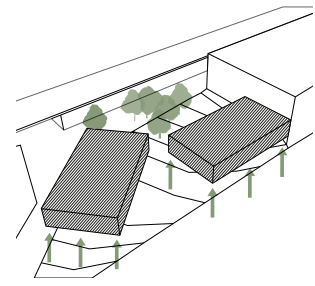
hallar som bullerskydd



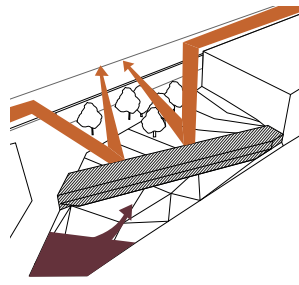
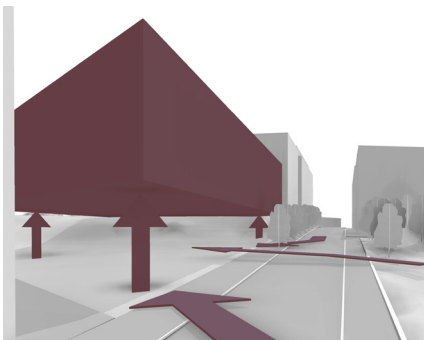
viktiga träd på platsen  
bör bevaras



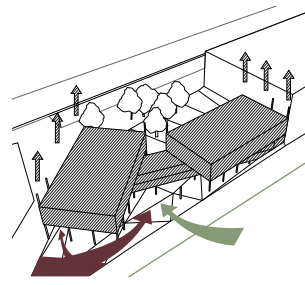
ny position för ena hallen



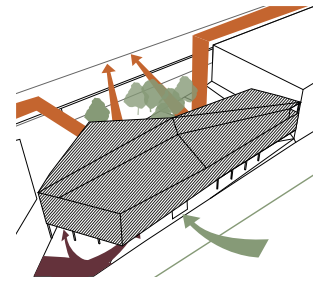
hallar lyfts upp och  
minimerar sprängning



ny bullerskärm och  
torget blir del av huset



upplyft byggnad bjuder in  
torgs och parks aktiviteter



byggnaden kläs in

## ORSAK OCH VERKAN

### en barriär som ett levande filter

Förutom att tillgodose behovet av en ny, modern idrottsanläggning och att vara en viktig samlande punkt i utvecklingen av det nya området behöver byggnaden utgöra en bullerskärm mot Essingeleden.

Samtidigt vore det olyckligt att helt bygga bort Slottsparkens koppling till Essingeleden och grönområdet på andra sidan vägen. Det är dessutom viktigt att de som nyttjar gång- och cykelstråket mellan byggnad och Essingeleden inte upplever att de blir helt utelämnade åt de 165 000 bilar som passerar dagligen. En bärande idé har därför varit att byggnaden skall filtrera bort bullret, men samtidigt släppa igenom känslan av ekpark.

### byggnad i parken och ekar i byggnaden

För att bilda längsta möjliga bullerskärm placeras de två fullstora sporthallarna med långsidorna mot Essingeleden. Genom att den ena hallen flyttas fram

mot parken kan ett antal ekar bevaras. Därigenom behålls ett grönt filter mot trafiken och en koppling till Slottsparken över och genom byggnaden.

För att öka bullerskyddet och minska behovet av sprängning lyfts hallarna upp ifrån marken. Detta medför också att det bildas ett rum under hallarna som kan utformas så att upplevelsen av parken och verksamheterna däri bjuds in i byggnaden.

### ett rum för aktivitet och en plats att mötas

I anslutning till platsen planeras ett sluttande torg. Potential att samtidigt skapa och inkorporera ett nytt torgs livfullhet i byggnaden ökas genom lyftet ifrån marken. Genom att byggnaden öppnar sig och bjuder in det sluttande torget in i foajén så utvidgar vi det publika rummet för aktivitet och spontanidrott. Inne i byggnaden kan idrottare värma upp på en "uppvärmningsbalkong" utanför omklädningsrummen och på aktivitetstorget, som i sig är både en vertikal kommunikation som rampar sig upp i huset och en aktiv yta för både spontant och organiserat idrottsutövande.

## programhandling KRISTINEBERGSHALLARNA





## FASADER ANPASSAS TILL OMGIVNING - SOLENERGI PÅ TAKET

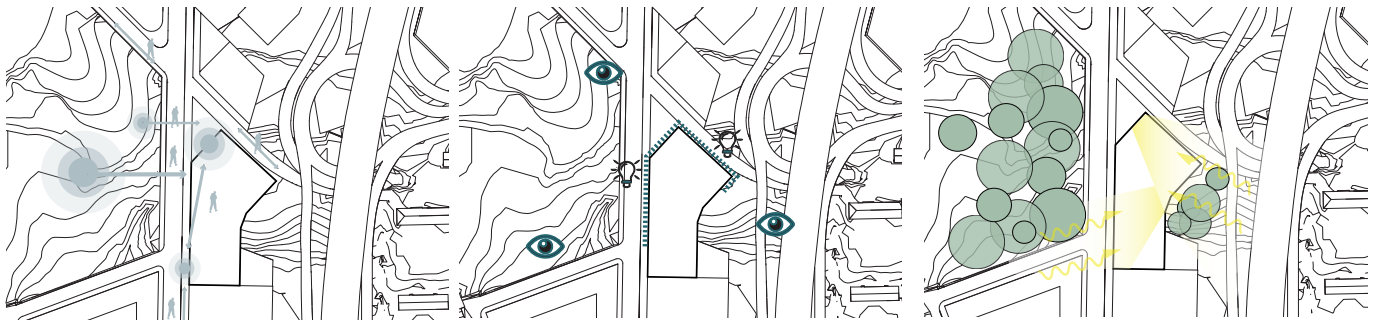
### illustration

Kristinebergshallarna ligger på en kupperad tomt. Byggnaden kommer angöras från en sluttande trädplanterad stadsgata som på motstående sida kantas av en nyanlaggd del av Kristinebergs slottspark. Byggnadens huvudentré ligger mot ett litet, sluttande torg vid hallarnas nordliga spets. Del av taket förbereds för montering av solenergianläggning.

programhandling KRISTINEBERGSHALLARNA



situationsplan



*Byggnadens inre struktur förstärker och aktiverar lokala stråk*

*Transparenta fasader mot omgivning inkluderar byggnaden i ett stadsmässigt sammanhang och ökar trygghetskänslan*

*Delar av taket förses med solceller*

## programhandling KRISTINEBERGSHALLARNA





*längdsektion med perspektiv*

## LÄNGDSEKTION

### en byggnad för det spontana stadslivet

Den branta del av Långa gatan som Kristinebergshallarna är placerad vid sträcker sig längs byggnadens långsida och har en nivåskillnad på ca 5 meter. Byggnaden har entréer i båda ändar in till ett stort sammankopplande rum för social samvaro, aktivitet och spontanidrott. Entréernas placering och utformningen av kommunikationsytorna i byggnaden ger möjlighet att nyttja omklädningsrumsplanet och sportgolvsnivåerna samtidigt som det pågår andra aktiviteter på aktivitetstorgets nedre nivåer.

### två fullstora hallar, överblick och kontakt

Två stycken fullstora idrottshallar rymmer i byggnaden. Det innebär stora flöden av människor som följsamt skall kunna röra sig i byggnaden. För flexibilitet och variation går det att röra sig mellan byggnadens olika plan via ramper, trappor eller hiss. Genom att placera trapphuset centralt i det vi kallar för aktivitetstorget i foajén så möjliggörs visuell

kontakt mellan de människor som rör sig på olika plan i huset, samtidigt som det förenklar flödet till alla delar av byggnaden så att det skapas en tydlig enkelhet och god atmosfär.

### plats för hela kungsholmen

Kungsholmens områdeslag, idag placerat på Stadshagens IP, har placerats på fastigheten. Entrén till deras driftsytor sker från den övre delen av Långa gatan, in under den ena hallen till ett större driftstorg mot Essingeleden. Utformning och disposition kommer utvecklas och detaljstuderas i samråd med driftsansvariga för att säkerställa tillfredställande funktion.

### utsikt mot bevarade ekar

Båda hallarnas utblicksfönster mot ekarna vid Essingeleden spelar med byggnadens placering i anslutning till Kristinebergs Slottspark.

programhandling KRISTINEBERGSHALLARNA

## PLAN 1, FASAD MOT NORR

### Allaktivitetstorget, ett sluttande plan i tre våningar

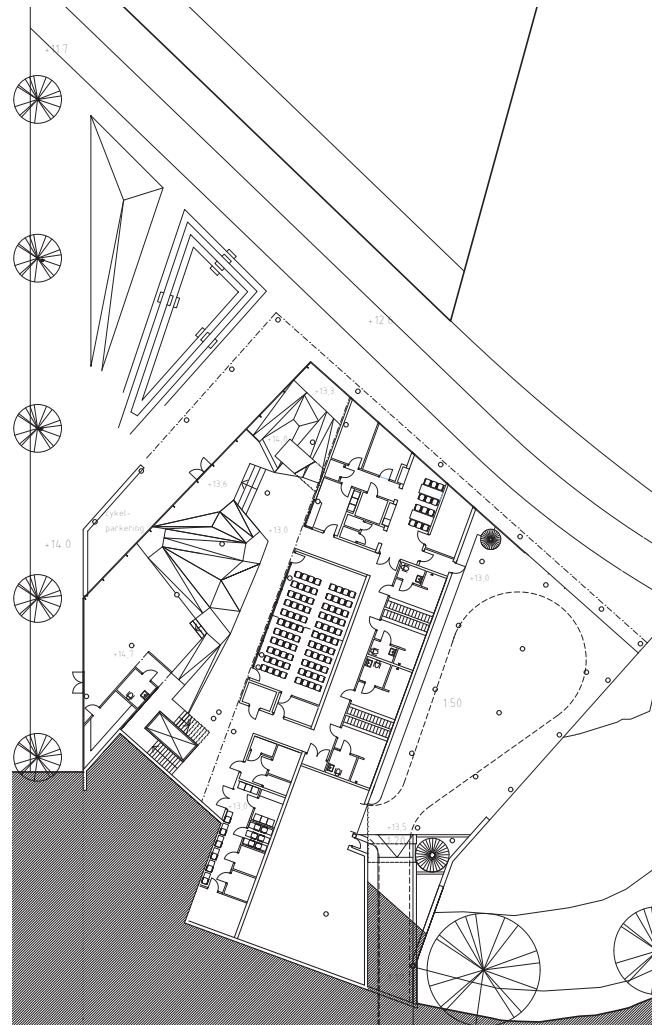
Huvudentrén till byggnaden nås från det sluttande torget norr om byggnaden. Glasfasaden mot torget skapar tillsammans med ett sammanhållet uttryck i mark- och golvbeläggning en känsla av ett aktivitetstorg som fortsätter in i byggnaden. Rummet utformas för olika typer av aktivitet och spontanidrott, uppvärmning eller rent av hela träningspass. Det inre aktivitetstorget är byggt som ett terrasserande sluttande plan som binder samman byggnadens tre huvudvåningar och skapar mindre informella rum, samtidigt som det har en öppenhet som gör det möjligt att få kontakt med någon som är i en annan del av det stora rummet.

### folkliv, konferenser och kontor

På den nedre delen av entréplanet finner man de administrativa funktionerna för driften av hallarna. Här ligger kontor, expedition och omklädningsrum för driftspersonal och lärare. I anslutning till kontoren finns ett paus/fikarum som även kan nyttjas av områdeslagets personal. Här finns ett konferensrum som rymmer 90 personer och lämpar sig för utbildningar, temadagar och presskonferenser. Konferenslokalen är utformad och placerad för att även kunna hysa publika funktioner. Den ena långsidan är en vikvägg som kan öppnas upp mot aktivitetstorget vid stormöten och evenemang.

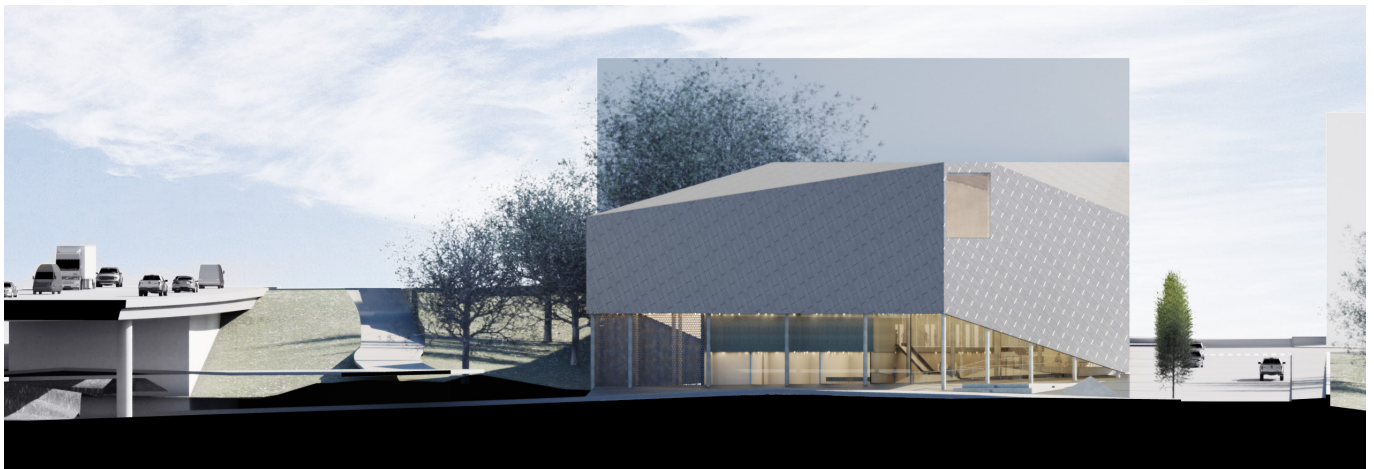
### liv i fasad

Mot torget viker byggnadens fasad upp sig och dessutom är den glasade ytan indragen för att erbjuda regn- och vindskydd. Mot gång- och cykelvägen norr om byggnaden har fasaden ett mindre indrag från marknivå upp till sportgolvsplanet, som



plan 1 nedre entréplan +13

skapar en zon framför nedre planets uppglasade kontorsutrymmen. Fasadutformningen bidrar till att ge liv åt den förhållandevis trånga passagen där GC-vägen fortsätter in under Essingeleden.



fasad mot norr

programhandling KRISTINEBERGSHALLARNA



## PLAN 2, FASAD MOT VÄST

### flera entréer ger flöden genom byggnaden

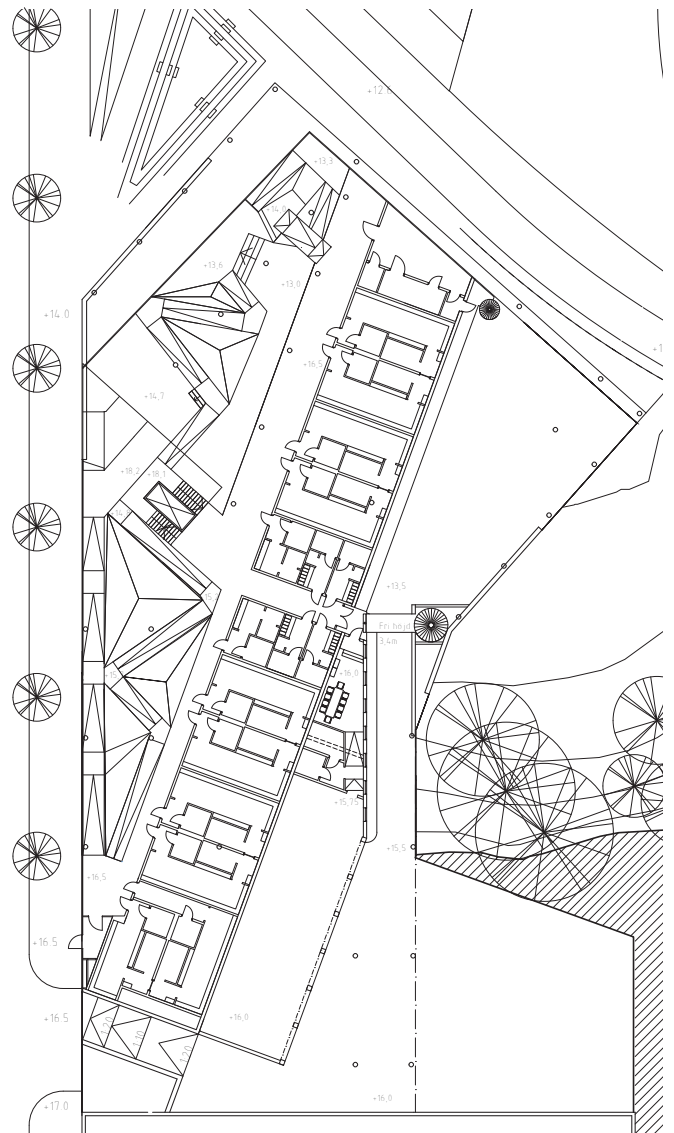
Övre entrén ligger i den södra änden av byggnaden. Härifrån nås omklädningsrummen via en "balkong" som vetter mot det stora rummet. Samtidigt ansluter entrén till södra änden av aktivitetstorget med dess sluttande ramper. Via ytterligare ett par terrasser som kopplas samman med ramper kan promenaden fortsätta uppåt. Tillsammans kan på så sätt en vertikal kommunikation via ramper erbjudas hela vägen från nedre planets +13 till sportgolvsnivån på +20. Infarten till områdeslaget ligger i anslutning till den övre entrén och en tydlig utformning av trottoar och gata är viktig för att separera dessa flöden.

### torghandel

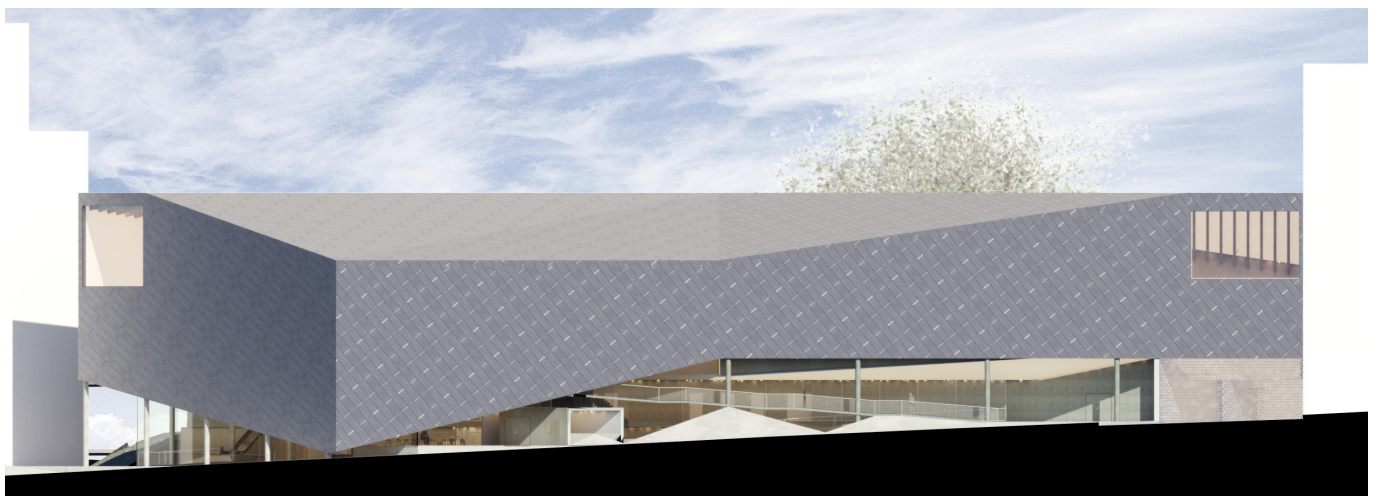
Mellan den nedre- och övre entrén, mitt i det inre aktivitetstorget, ligger en lokal med egen ingång från Långa gatan. Den är planerad för en extern hyresgäst som kan bidra till stadslivet i kvarteren. Kanske ett kafé, en juice- och smörgåsbar eller något liknande. Lokalen är även tänkt att kopplas till det inre aktivitetstorget.

### omklädningsrum med balkong - balkong med uppvärmning

Omklädningsrummen ligger uppradade längs en "uppvärmningsbalkong" som i sin tur vetter mot, och blir en del av, aktivitetstorget. Detta blir en attraktiv yta och naturlig samlingspunkt inför och efter match och träning, vilket förenklar logistiken och effektiviserar användandet för brukarna som bokar tider i hallen.



plan 2 övre entréplan +16.5



fasad mot väst

programhandling KRISTINEBERGSHALLARNA

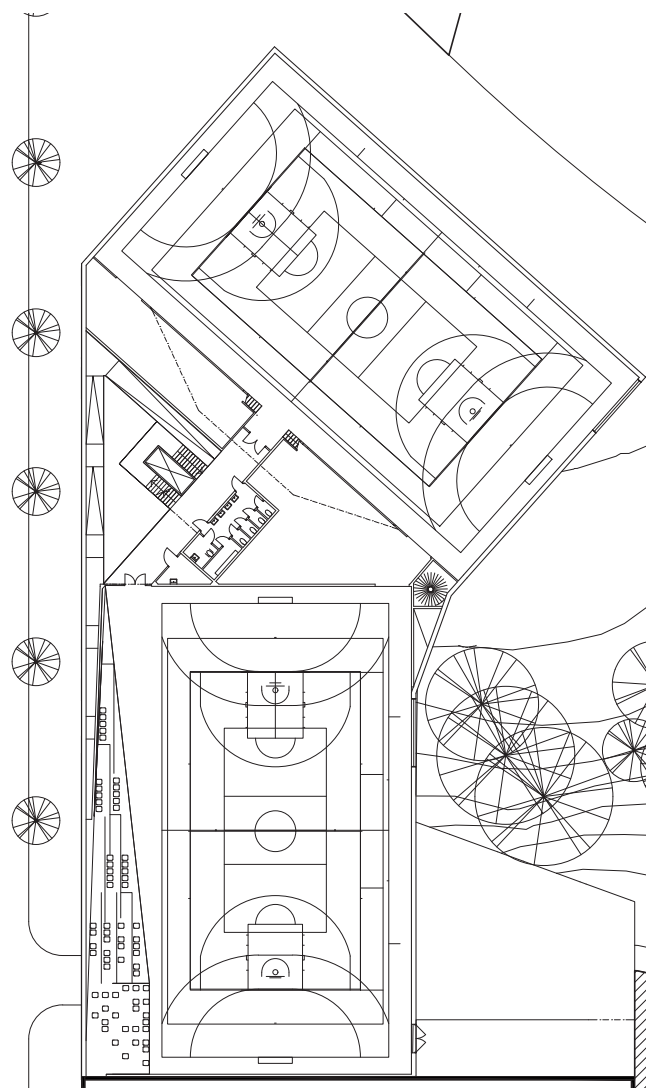
## PLAN 3, FASAD MOT ÖST

### hallar med olika karaktär

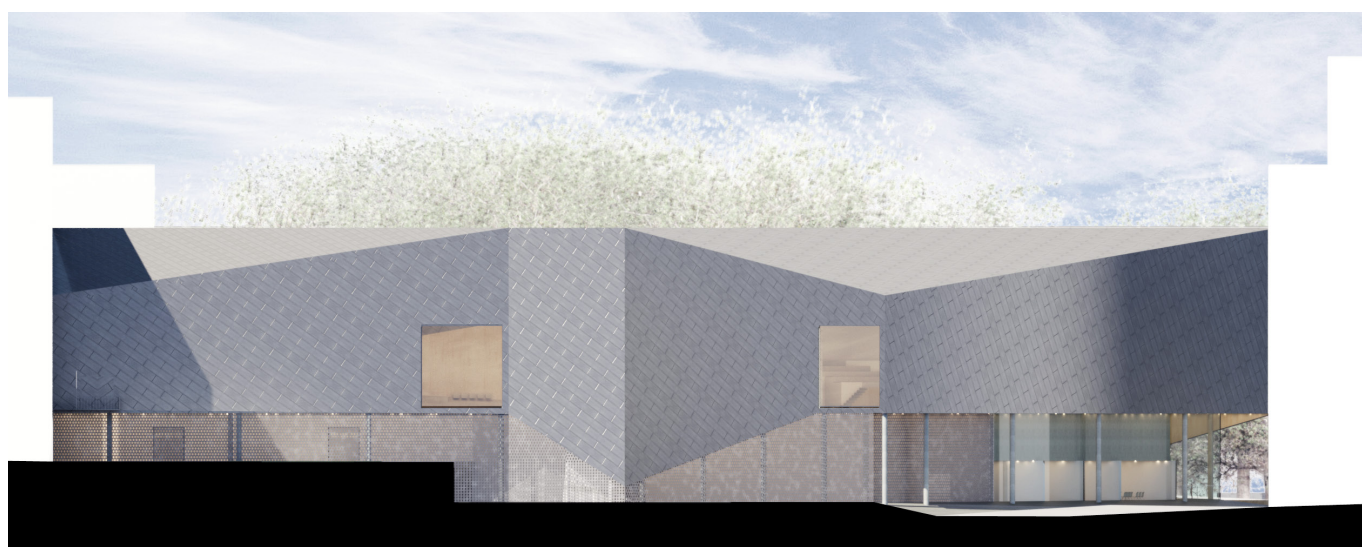
Sportgolvsplanet utgörs till stor del av de två fullstora hallarna. De liknar varandra i väggmaterial, ljusinsläpp och takutformning men skiljer sig i hur läktarna placeras och utformas, hur kringtytor struktureras samt med sin orientering i relation till trapphallen. Den norra hallen har en upplyft läktare med access både direkt från trapphuset och från sportgolvet. Hallen lämpar sig utöver sportverksamheten även för exempelvis skolavslutningar och liknande. Den södra hallen får en mer informell atmosfär. Läktaren utformas som ett sluttande plan som för tankarna till att sitta på en kulle.

### byggnad utan baksida

I höjd med byggnaden passerar 165 000 fordon på Essingeleden varje dygn. Byggnaden är något lägre än omgivande bebyggelse och naturen på båda sidor av byggnaden bevaras. Resultatet blir ett andningsrum i den sammanhållna trafikkorridoren med en byggnad som kan väcka ett intresse, både för vad som pågår i byggnaden och i stadsdelen bakom.



plan 3 sportgolvsplan +20



fasad mot öst

programhandling KRISTINEBERGSHALLARNA



## PLAN 4, PLAN 5

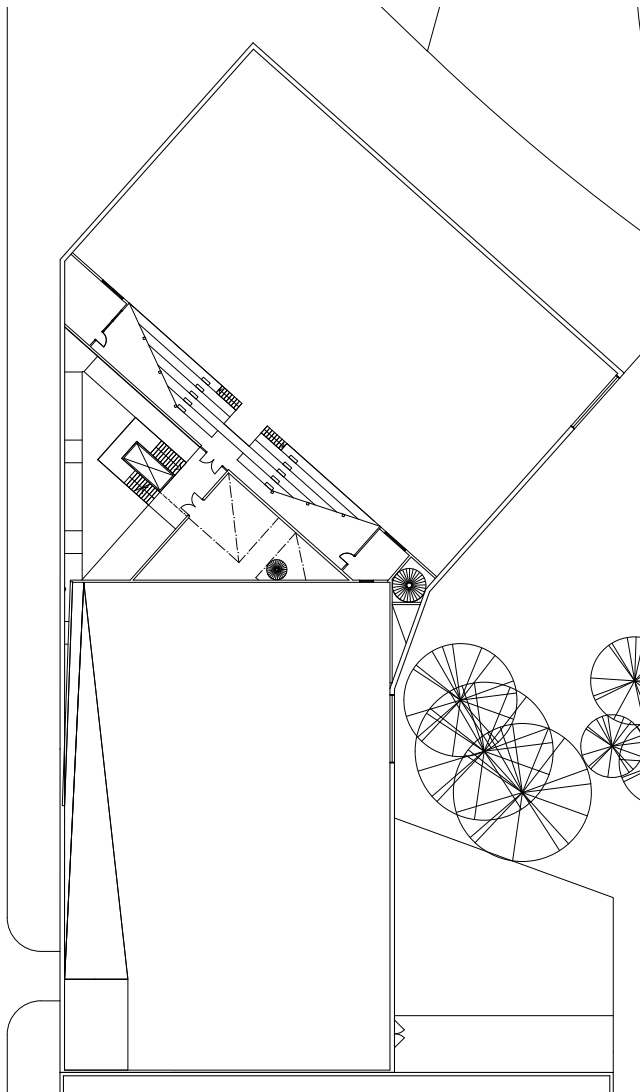
### teknikplan och tekniska system

I utrymmet mellan de båda hallarna, i det utrymme som den högre rumshöjden i sporthallarna ger, placeras två övre plan. På plan 4 ryms den övre delen av läktaren till den ena hallen och entré till byggnadens huvudsakliga teknikutrymme. På plan 5 finns ett större teknikrum som är sammankopplat till teknikutrymmena på plan 4. I teknikutrymmena finns tekniska installationer för byggnadens publika program såväl som områdeslagen nedanför.

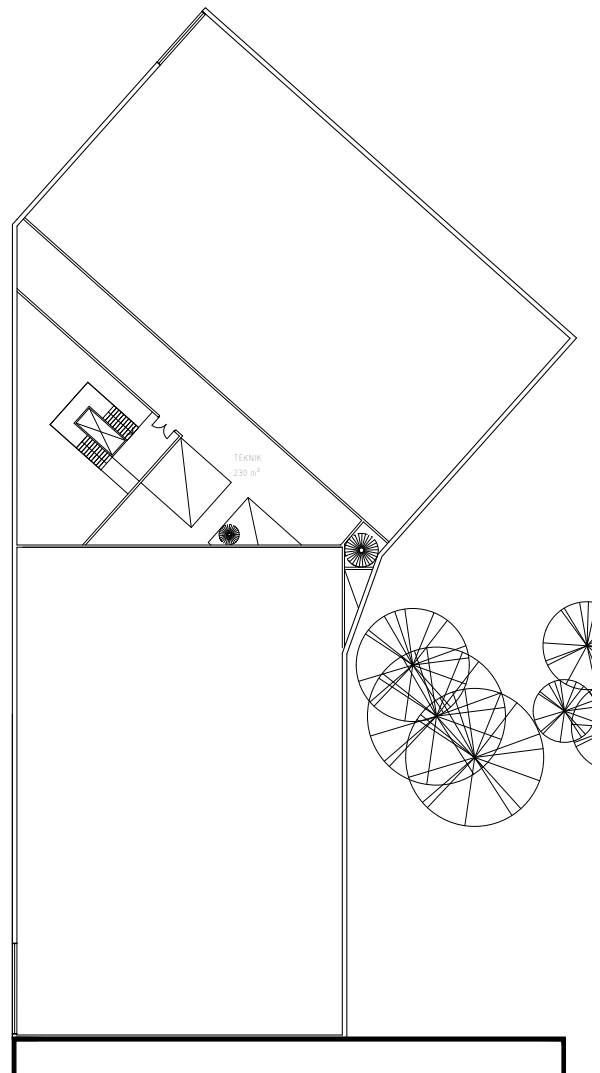
Mellan de två sporthallarna i byggnadens bakre del ryms ett stort schakt dit alla huvudsakliga installationer av vatten, ventilation och avlopp dras.



*bevarad ek som syns genom hallfönster*



plan 4 +23,5



plan 5 +27

programhandling KRISTINEBERGSHALLARNA





*illustration interiörvy aktivitetstorg*



*illustration interiörvy hall*

programhandling KRISTINEBERGSHALLARNA



## TEKNISK RAMBESKRIVNING

Byggnaden har ritats och struktureras för att begränsa sprängning i så stor mån som möjligt. Viss bergschakt kommer vara nödvändigt, framför allt i de delar av byggnaden där områdeslaget är placerat. En fördel med läget på berg är att vi kan förutsätta stabil grundläggning. Bottenplattan förses med ett HTC behandlat betonggolvs. Byggnaden utförs med platsgjutna bärande betongväggar och pelare i de nedre planen. Golvkonstruktionen blir av övergjuten håldäcksprincip och kompletterande innerväggar kläs med underhållsanpassade väggbeklädnadsmaterial. Väggar och takkonstruktion ovan sportgolvsnivån utförs i limträkonstruktion med platsbeklädda stenullsbaseade fasadelement.

Limträts uttryck tas upp i väggbeklädnader och platsbyggda snickerier som utförs i furu och furuplywood som perforeras, kapas, böjs till och anpassas efter behov.

## SPRÄNGNINGSPROXIMERING

Byggnaden är formgiven för att begränsa mängden sprängning. Samtidigt behöver områdeslaget, för att kunna inrymmas på fastigheten, ta sig in under hallarna. För att inte sportgolvet skall hamna för högt till följd av områdeslagets placering i fastigheten behövs därför ändå en betydande markschakt.

Uppskattade markschaktsvolymer:  
(inkl 1 m grundläggning på alla plan)

För endast idrottshall 4 100 m<sup>3</sup>

För idrottshall och områdeslag 11 200 m<sup>3</sup>

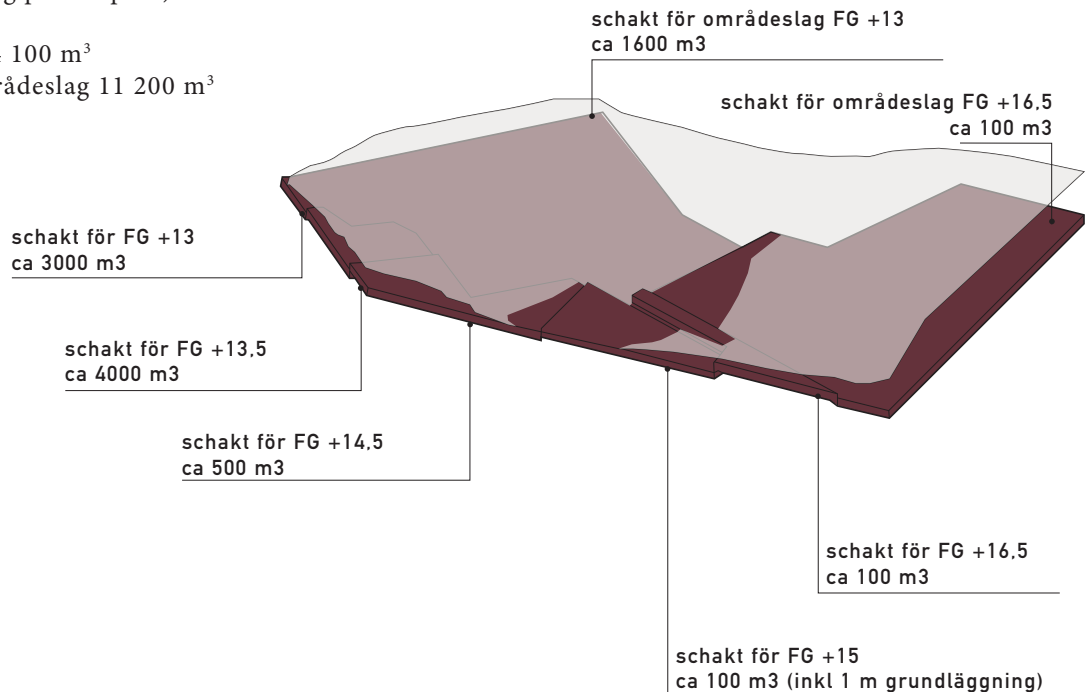


illustration grundläggning bjälklag/befintlig mark

programhandling KRISTINEBERGSHALLARNA

## PROGRAM OCH YTA

## sprängaxonometri programdistribution

## plan 1 +13

## area

|                                    |                    |
|------------------------------------|--------------------|
| nedre torget                       | 269 m <sup>2</sup> |
| kommunikation                      | 98 m <sup>2</sup>  |
| salladsbar                         | 111 m <sup>2</sup> |
| omklädningsrum lärare/personal x 2 | 44 m <sup>2</sup>  |
| konferens                          | 86 m <sup>2</sup>  |
| kontor inkl kop/frd, exp., komm.   | 50 m <sup>2</sup>  |
| wc/rwc kontor                      | 13 m <sup>2</sup>  |
| pausrum                            | 31 m <sup>2</sup>  |
| kontor drift                       | 14 m <sup>2</sup>  |
| omkl drift x2                      | 36 m <sup>2</sup>  |
| städ                               | 5 m <sup>2</sup>   |
| wc/rwc                             | 18 m <sup>2</sup>  |
| föreningsfrd, pentry, stolsfrd     | 58 m <sup>2</sup>  |
| områdeslag uppvärmt                | 142 m <sup>2</sup> |
| områdeslag ouppvärt                | 442 m <sup>2</sup> |

## plan 2 +16.5

|                             |                    |
|-----------------------------|--------------------|
| omklädningsrum idrottare x8 | 466 m <sup>2</sup> |
| omklädningsrum funktionärer | 52 m <sup>2</sup>  |
| omklädningsrum rwc/flex x2  | 40 m <sup>2</sup>  |
| kommunikation               | 261 m <sup>2</sup> |
| övre torget                 | 190 m <sup>2</sup> |
| städ, tvätt, verkstad       | 55 m <sup>2</sup>  |
| soprum                      | 36 m <sup>2</sup>  |
| paus/rwc/frd drift          | 52 m <sup>2</sup>  |
| områdeslag uppvärmt         | 182 m <sup>2</sup> |
| områdeslag ouppvärt         | 618 m <sup>2</sup> |

## plan 3 +20

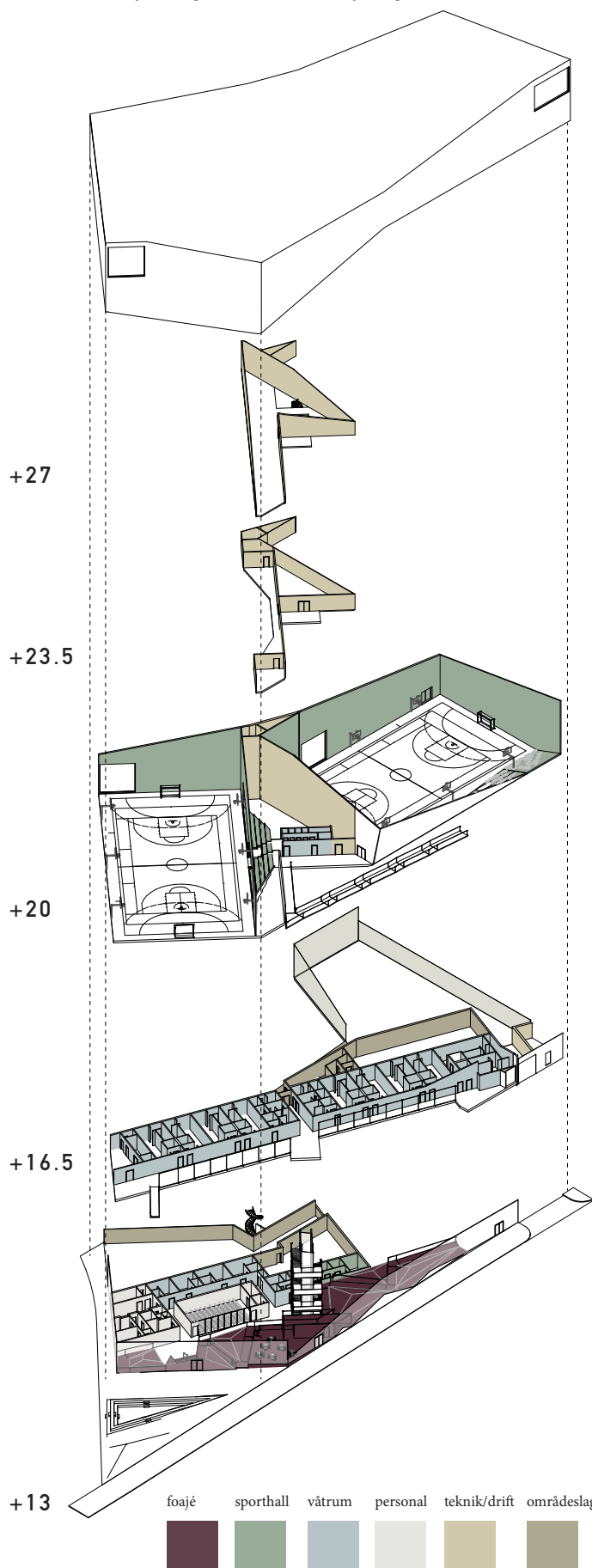
|                         |                     |
|-------------------------|---------------------|
| sporthall inkl. läktare | 2400 m <sup>2</sup> |
| förråd sporthallar      | 178 m <sup>2</sup>  |
| wc/rwc                  | 30 m <sup>2</sup>   |
| städ                    | 7 m <sup>2</sup>    |
| kommunikation           | 54 m <sup>2</sup>   |

## plan 4 +23.5

|               |                   |
|---------------|-------------------|
| teknik        | 89 m <sup>2</sup> |
| teorisal      | 25 m <sup>2</sup> |
| ljud/ljus     | 15 m <sup>2</sup> |
| kommunikation | 22 m <sup>2</sup> |

## plan 5 +27

|               |                    |
|---------------|--------------------|
| teknik        | 236 m <sup>2</sup> |
| kommunikation | 17 m <sup>2</sup>  |



## programhandling KRISTINEBERGSHALLARNA



# MATERIAL OCH KULÖR

En genomgående tanke i arbetet med Kristinebergshallarna är att låta materialen tala för sig själva. Träets ådring skall synas, betongen får vara rå och obehandlad och aluzinkets struktur och melerade yta vara framträdande i byggnadens uttryck, såväl interiört som exteriört.

Genom att arbeta med ärlighet och tydlighet får byggnaden värme och personlighet även genom material som för sig kan uppfattas som hårda, samtidigt som det ger förutsättningar för en långsiktigt hållbar byggnad som kan slitas vackert och tåla att underhållas.

## moodboard exteriör

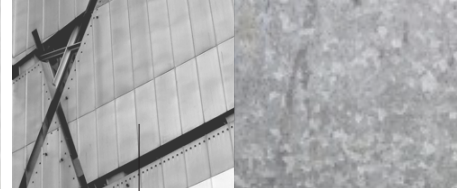
glasade partier  
i markplan



betongsöcket möter glas  
i fasad



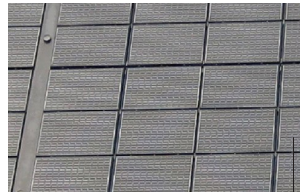
aluzink på tak och väggar



undertak av lackad  
plywood



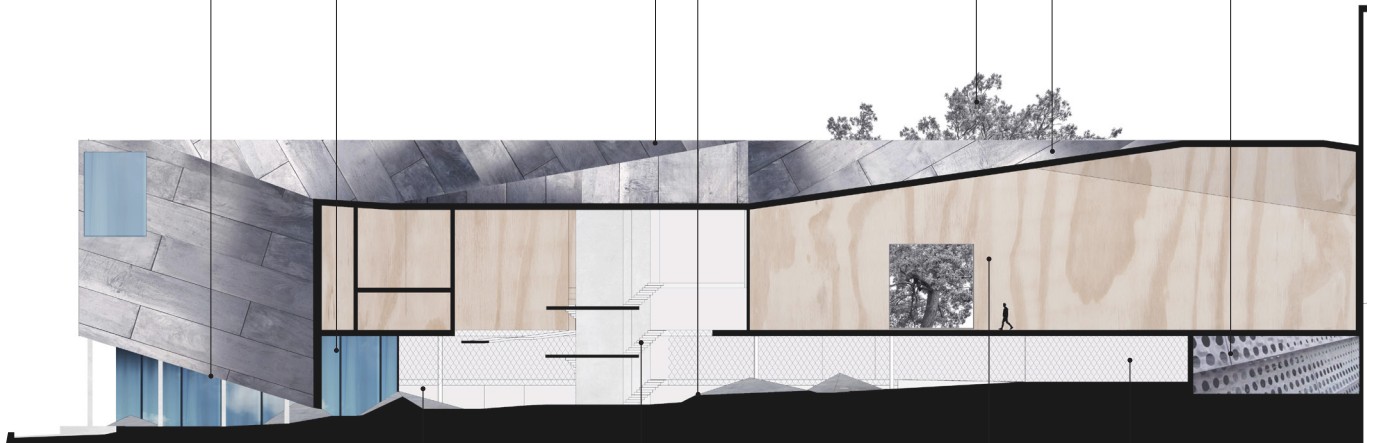
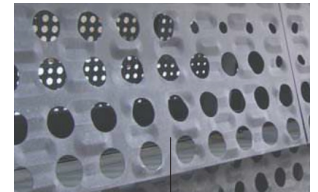
solpaneler på takets  
läglutande partier



bevarade träd



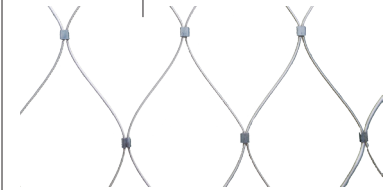
perforerad aluzink



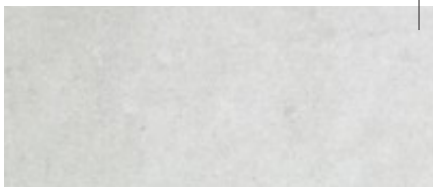
aktivitetstorg i betong



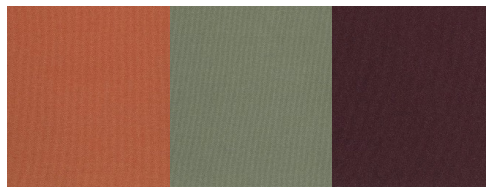
aluzink trappor och räcken



vajernät



betongbjälklag



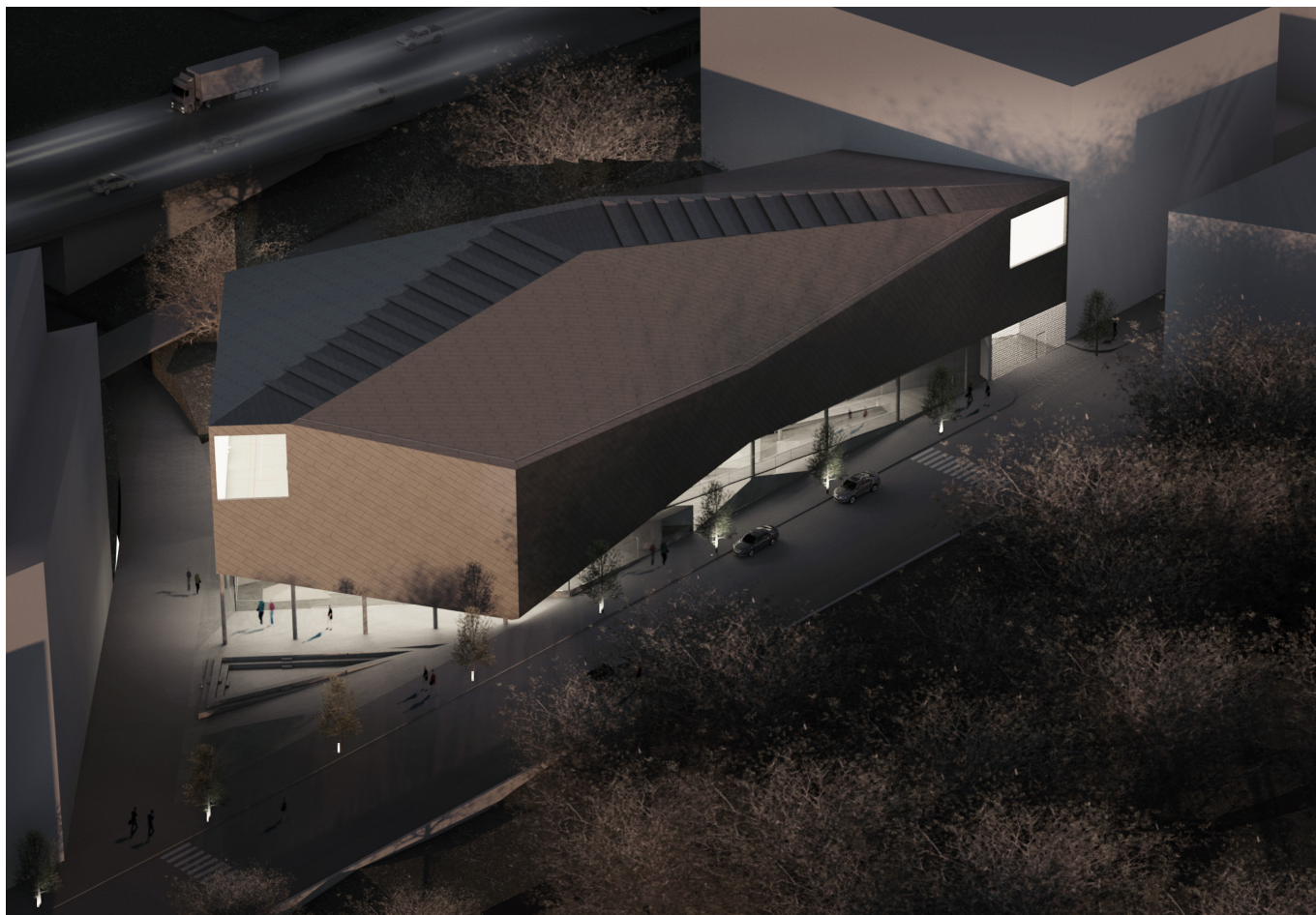
kulörval interiört



hårdvaxolja furuplywood

## moodboard interiör

programhandling KRISTINEBERGSHALLARNA



## AKTIVITET OCH UPPLYSNING

### illustration skymningsvy

De uppglasade partierna i gatunivå kommer att locka och vara inbjudande för utövare och besökare samtidigt som det kommer aktivera och levandegöra Långa gatan och delar av Kristinebergs slottspark på ett sätt som ökar trygghet och trivsel.

programhandling KRISTINEBERGSHALLARNA