



§ 1030

Dnr 2015/SN 0045 001

Svar på remiss om förslag till lokalisering och utformning av nytt gymnasium

Socialnämndens beslut

- Socialförvaltningens förslag till remissvar om "Förslag till lokalisering och utformning av nytt gymnasium" antas.

Protokollsanteckning

Det antecknas på begäran av Carl-Johan Karlson (S) att socialdemokraterna inte deltar i beslutet utan hänvisar till sitt särskilda yttrande till kommunstyrelsen 2015-01-27, § 5.

Det antecknas på begäran av Peter Söderlund (MP) att han inte deltar i beslutet utan hänvisar till miljöpartiets särskilda yttrande till kommunstyrelsen 2015-01-27, § 5.

Ersättare Gunilla Andersson (V) vill ha antecknat i protokollet att om hon hade haft rösträtt inte hade deltagit i beslutet och hänvisat till socialdemokraternas och miljöpartiets särskilda yttrande till kommunstyrelsen 2015-01-27, § 5.

Beskrivning av ärendet

Samhällsbyggnadsförvaltningen har tillsammans med fastighetsägaren Hemsö Fastighets AB, som äger fastigheten Forellen, arbetat fram ett förslag till multihus för ny gymnasieskola, nytt bibliotek samt eventuella övriga samhällsfunktioner. Förslaget har redovisats i kommunledningsutskottet och kommunstyrelsen. Kommunstyrelsen remitterade förslaget till gymnasie- och arbetsmarknadsnämnden, kultur- och fritidsnämnden samt socialnämnden för synpunkter.

Bilagor

Tjänsteskrivelse Remissvar.pdf

Remis från kommunstyrelsen 150127, § 5.pdf

Justerandes sign

Utdragsbestyrkande

Tyresö kommun
Socialförvaltningen
Ulla Gummeson
utredare

TJÄNSTESKRIVELSE

2015-03-12

1 (3)

Diarienummer

2015/SN 0045-001

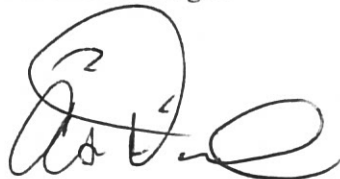
Socialnämnden

Svar på remiss om förslag till lokalisering och utformning av nytt gymnasium

Förslag till beslut

- Socialförvaltningens förslag till remissvar om "Förslag till lokalisering och utformning av nytt gymnasium" antas.

Socialförvaltningen



Åsa Danielsson
Förvaltningschef



Ansa Haapala
T.f. stabschef

Beskrivning av ärendet

Samhällsbyggnadsförvaltningen har tillsammans med fastighetsägaren Hemsö Fastighets AB, som äger fastigheten Forellen 2, arbetat fram ett förslag till multihus för ny gymnasieskola, nytt bibliotek samt eventuella övriga samhällsfunktioner. Förslaget har redovisats i kommunledningsutskottet och

kommunstyrelsen. Kommunstyrelsen remitterade förslaget till gymnasie- och arbetsmarknadsnämnden, kultur- och fritidsnämnden samt socialnämnden för synpunkter.

Förvaltningens synpunkter

Utifrån socialtjänstens uppdrag har inte gymnasieskolan lokalisering och utformning någon direkt inverkan. Det som mer direkt kan ha betydelse skulle kunna vara andra samhällsfunktioner som lokaliseras tillsammans med gymnasieskolan. En nära lokalisering kan ibland underlätta ett mer utvecklat samarbete mellan olika verksamheter. Socialförvaltningen ser positivt på utveckling av och samverkan mellan olika verksamheter, både kommunala och andra samhällsfunktioner.

Av det skriftliga underlaget till förslag om lokalisering och utformning av ny gymnasieskola framgår att ett nytt bibliotek och eventuellt andra samhällsfunktioner samlas i ett multihus tillsammans med en ny gymnasieskola. Dock framgår det inte vilka andra samhällsfunktioner som kan vara aktuella. Det framgår inte heller om hela gymnasieskolans verksamhet ska inrymmas i den nya byggnaden eller om den ska lokaliseras på olika platser.

Socialförvaltningen har i dagsläget flera verksamheter i bra lokaler i det kvarter där det nya multihuset och gymnasieskolan föreslås byggas. Här finns familjerätten och familjehemsvård, vuxenenheten samt resursenheten med bland annat öppen förskola och familjebehandling. Om multihuset med gymnasieskolan blir verklighet behöver socialförvaltningens verksamheter garanteras ändamålsenliga lokaler även i framtiden. Det är av stor vikt att lokalerna för dessa verksamheter även fortsättningsvis finns i ett centrumnära läge.

Socialförvaltningen är angelägen att delta i den fortsatta utvecklingsprocessen kring vilka övriga samhällsfunktioner och verksamheter som med fördel skulle kunna lokaliseras tillsammans i det aktuella kvarteret.

Förvaltningen utgår ifrån att budgeten för den direkta verksamheten inte kommer att påverkas av eventuellt ökade kostnader för lokaler på grund av nybyggnation eller renovering.



Med utgångspunkt från det skriftliga underlaget har socialförvaltningen inte några ytterligare synpunkter på förslaget om lokalisering och utformning av ny gymnasieskola utifrån socialtjänstens uppdrag.

§ 5

Dnr 2013/KS 0303 44

Förslag till lokalisering och utformning av nytt gymnasium

Kommunstyrelsens beslut

1. Redovisningen noteras.
2. Förslag till lokalisering och utformning av multihus för nytt gymnasium, nya lokaler för vuxenutbildning, nytt bibliotek samt eventuella övriga samhällsfunktioner remitteras till gymnasie- och arbetsmarknadsnämnden, kultur- och fritidsnämnden samt socialnämnden för synpunkter och beräkning av gymnasie- och vuxenutbildningens täckningsbidrag till lokalkostnaderna senast den 31 mars.

Särskilt yttrande

Kristjan Vaigur (S) lämnar särskilt yttrande (bilaga).

Marie Åkesdotter (MP) lämnar särskilt yttrande (bilaga).

Beskrivning av ärendet

Samhällsbyggnadsförvaltningen har tillsammans med fastighetsägaren Hemsö Fastighets AB som äger fastigheten Forellen 2, arbetat fram ett förslag till multihus för ny gymnasieskola, nytt bibliotek samt eventuella övriga samhällsfunktioner. Förslaget redovisas i kommunledningsutskottet och kommunstyrelsen och föreslås överlämnas för vidare handläggning till gymnasie- och arbetsmarknadsnämnden samt kultur- och fritidsnämnden.

Förslaget behandlades den 15 januari 2015 i kommunledningsutskottet som föreslår att kommunstyrelsen noterar redovisningen och remitterar förslaget till gymnasie- och arbetsmarknadsnämnden, kultur- och fritidsnämnden samt socialnämnden för synpunkter och beräkning av gymnasie- och vuxenutbildningens täckningsbidrag till lokalkostnaderna senast den 31 mars.

Justerandes sign

am



Utdragsbestyrkande

Carin Larsson



Särskilt yttrande

Kommunstyrelsen 2015-01-27

§ 5 Förslag till lokalisering och utformning av nytt gymnasium

Frågan om Tyresö nya gymnasium och placeringen av det nya gymnasiet har vid det här laget varit på dagordningen under ett antal år. Vi socialdemokrater förde inför valet 2010 fram vår vision av ett nytt Campus Tyresö som inom sig skulle innehålla såväl gymnasium och vuxenutbildning, tänkbara delar av högskoleutbildningar och olika former av kontakter med näringslivet och arbetsmarknaden och därutöver möjlighet att, som en del av campusområdet, även bygga ungdomsbostäder.

Den politiska majoriteten i Tyresö har under resans gång anammat delar av vår vision och grundidé, men när det gäller frågan om placering av ett nytt gymnasium, så finns alternativet att utveckla ett nytt gymnasium på nuvarande plats endast marginellt med i bilden, vilket vi beklagar eftersom idén att utveckla ett nytt campus utifrån läget för det nuvarande gymnasiet i sig rymmer fantastiska möjligheter.

Fokus ligger i stället på alternativet Tyresö centrum, där det helt klart har uttalas att ett nytt gymnasium i centrum, utöver tänkbara fördelar för de framtida eleverna vad gäller resvägar och närhet till centrum med goda kommunikationer mm, framför allt starkt höjer Tyresö centrums attraktivitet.

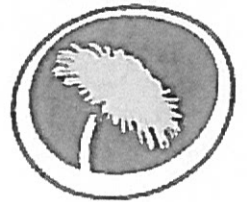
Centrumalternativet innebär att gymnasiet delas, eftersom enbart delen med de högskoleförberedande programmen får plats i centrum, och att de yrkesförberedande programmen hamnar på annan plats.

Vi ser nackdelar med ett delat gymnasium både beträffande resursutnyttjande och inte minst vad gäller framtida kontakter mellan olika program och elevgrupper. Förslaget med ett delat gymnasium medför en definitiv uppdelning av gymnasiet och bidrar inte till de möjligheter till kontakter mellan de olika delarna och en förstärkt vi-känsla som vi tror kan bidra till ett starkare gymnasium och som vi gärna vill utveckla.

Vad gäller förutsättningarna att kunna ta beslut om vårt framtida Tyresö gymnasium så krävs ett mycket starkare underlag än det vi fram till nu fått ta del av. De slutsatser vi hittills kunnat dra av det presenterade underlaget visar på kostnadsnivåer över tiden som definitivt kräver omfattande och djupa analyser för att vi ska kunna överväga att ställa oss bakom ett sådant beslut.

Vi har hittills sett beräkningar som innebär hyreskostnader per år på ca 25 miljoner för den nu aktuella centrumdelen av gymnasiet och ca 15-20 miljoner för den yrkesinriktade delen av gymnasiet, med placering vid brandstationen, alltså sammanlagt ca 40-45 miljoner/år. För yrkesdelen tillkommer också investeringskostnader på ca 220 miljoner.

am
PS



SÄRSKILT YTTRANDE

Kommunstyrelsen 27 januari 2015

§ 5 Förslag till lokalisering och utformning av nytt gymnasium

Det är bra att detta ärende remitteras till gymnasie- och arbetsmarknadsnämnden och kultur- och fritidsnämnden, detta trots att underlaget lämnar mycket att önska.

Vi är ändå skeptiska till upplägget där kommunen bara blir en hyresgäst i multihuset, istället för att ha full rådgivning över lokalerna och ekonomin framledes. Vi vill därför att kommunen omgående tar upp diskussionen om att köpa loss fastigheten av Hemsö, fastighetsägaren/exploatören. Vi vill därtill att förvaltningen undersöker förutsättningarna att bygga gymnasiet/multihuset på kommunens egna mark, på fastigheten där Forellskolan låg.

Vår tidigare ståndpunkt kvarstår, där vi efterfrågar underlag kring ett nytt modernt gymnasium, med nuvarande lokalisering och med hänsyn tagen till framtida elevutveckling.

Gymnasiefrågan har under många år varit ett sorgligt kapitel. Vi har länge bevittnat hur Tyresö gymnasium valts bort av alltför elever. Tyvärr går det inte bara att skylla på yttre faktorer, förklaringar finns också att hämta hos den borgerliga alliansens handfallenhet och dåliga beslut kring gymnasiet. Dock vill vi poängtera att Tyresö gymnasium haft mycket bra personal som i motvind levererat utbildning till gymnasieeleverna.

Miljöpartiets motion år 2007, angående en hållbarhetsprofil på Tyresö gymnasium för att öka attraktiviteten, besvarades av alliansen, men inget gjordes. Det var synd! Ett liknande upplägg presenterades i en av kommunen beställd konsultutredning för bara något år sedan. Men det är kanske inte försent.

för Miljöpartiet de Gröna i Tyresö

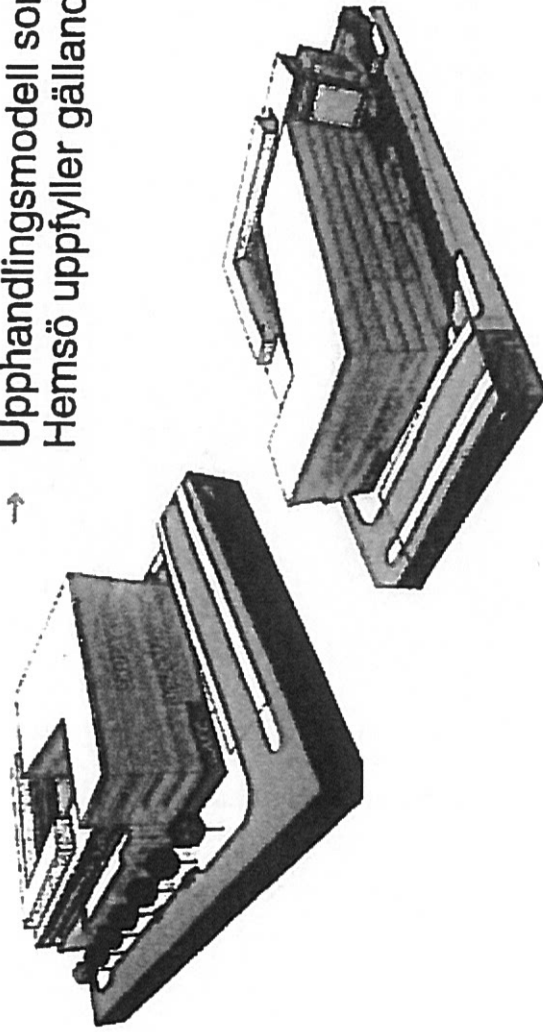
Marie Åkesdotter, ledamot

Peter Bylund, ersättare

Förslaget redovisas i kommunledningsutskottet och kommunstyrelsen och föreslås överlämnas för vidare handläggning till gymnasie- och arbetsmarknadsnämnden samt kultur- och fritidsnämnden.

- Hemsö är Sveriges största fastighetsägare inom segmentet samhällsfastigheter
- Ca 330 fastigheter inom
 - Äldreboende 43%
 - Skola 30%
 - Vård 14%
 - Rättsväsende 13%
- Fastighetsvärde ca 24 Mdr
- Opererar i 90 svenska kommuner samt Tyskland och Finland
- Ägarstruktur
 - Tredje AP fonden (AP3) 85%
 - AB Sagax 15%

- Tyresö kommun ges möjlighet att välja långsiktig hyresvärd och geografisk placering
- Tyresö kommun kan med hjälp av den kostnadsbaserade hyresnivån påverka såväl produkt som hyresnivå
- Upphandlingsmodell som gör att såväl Kommunen som Hemsö uppfyller gällande krav inom LOU



Hemsö Fastighets AB

Peter Alvemur

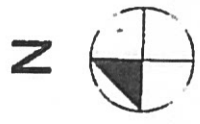
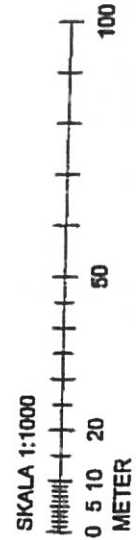
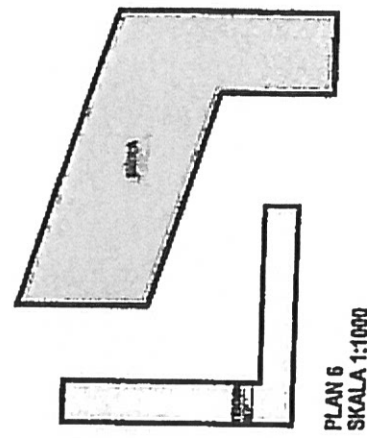
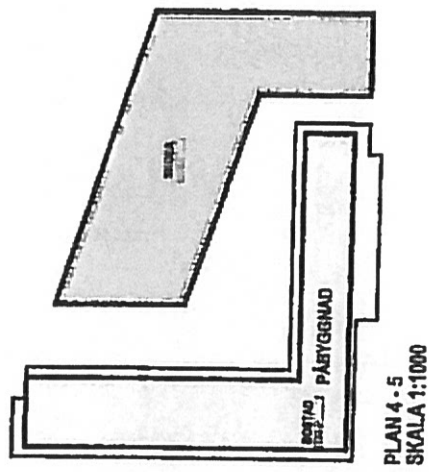
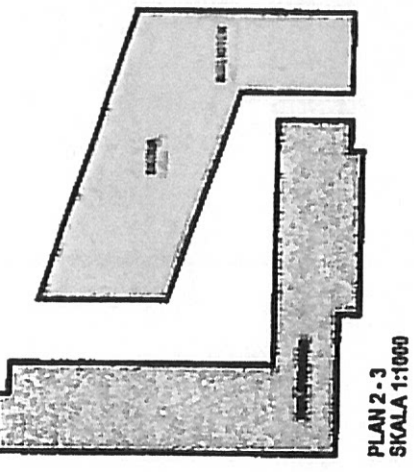
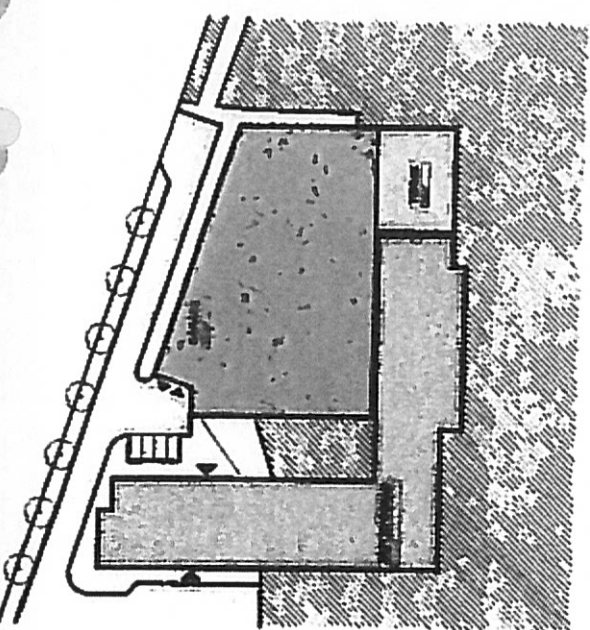
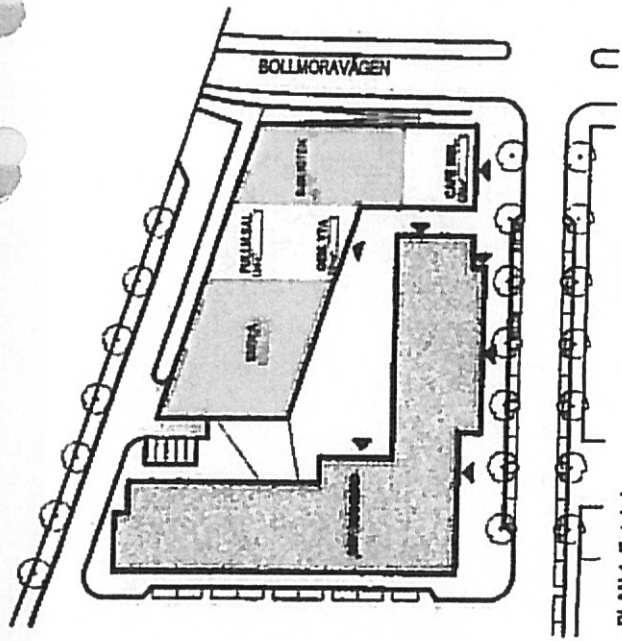
Bitr. Regionchef, Projektutvecklingsansvarig Region Öst

Direkt 08-501 170 21

Mobil 070-193 78 21

www.hemso.se

NY OCH PÅBYGGNAD (BRA)	
LOKAL	AREAL
BIBLIOTEK	1 871
BOSTAD	2 584
CAFE BIBL	214
FULLM.BAL	245
GARAGE	1 988
GEM. YTA	121
SKOLA	8 229
TEKNIK	884
	14 127 m²



HEMSÖ

KV. FORELLEN 2, TYRESÖ
2014-12-16

Archus

Archus Arkitekt
info@archus.se
www.archus.se
Kopparnagatan 3
723 13 Västerås
Tel 021 13 88 88

Datum 2015-01-15
Tid 09:00–10:30
Plats Sammanträdesrummet Bollmora

Beslutande Se närvarolista

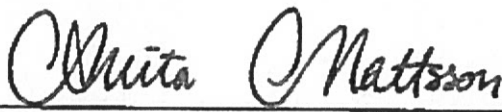
Övriga deltagare Se närvarolista

Justeringens plats
och tid 2015-01-16

Paragrafer 1 - 14

Sekreterare 
Hillevi Elvhage

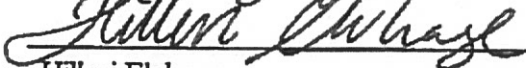
Ordförande 
Fredrik Saweståhl

Justerande 
Anita Mattsson

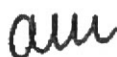
ANSLAG / BEVIS

Protokollet är justerat. Justeringen har tillkännagivits genom anslag.
Observera att anslagstiden inte är samma sak som överklagandetiden.

Organ Kommunledningsutskottet
Sammanträdesdatum 2015-01-15
Datum då anslaget sätts upp 2015-01-19
Datum då anslaget tas ned 2015-02-10
Förvaringsplats för protokollet Kommunkansliets arkiv plan 6

Underskrift 
Hillevi Elvhage





Utdragsbestyrkande

Datum 2015-01-27
 Tid 18:30–19:55
 Plats Sammanträdesrummet Bollmora

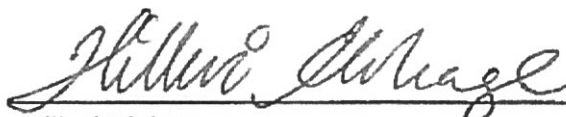
Beslutande Se närvarolista

Övriga deltagare Se närvarolista

Justeringens plats
 och tid 2015-02-02

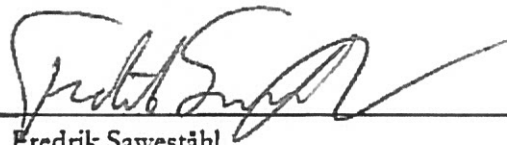
Paragrafer 1 - 21

Sekreterare



Hillevi Elvhage

Ordförande



Fredrik Sawestahl

Justerande



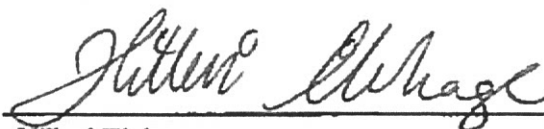
Anita Mattsson

ANSLAG / BEVIS

Protokollet är justerat. Justeringen har tillkännagivits genom anslag.
 Observera att anslagstiden inte är samma sak som överklagandetiden.

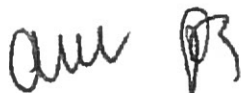
Organ Kommunstyrelsen
 Sammanträdesdatum 2015-01-27
 Datum då anslaget sätts upp 2015-02-03
 Datum då anslaget tas ned 2015-02-25
 Förvaringsplats för protokollet Kommunkansliets arkiv plan 6

Underskrift



Hillevi Elvhage

Utdragsbestyrkande



Britt-Marie Lundberg-Björk, förvaltningschef, utvecklingsförvaltningen, till och med § 5 kl. 19.00.

Monika Larsson, förvaltningschef, barn- och utbildningsförvaltningen, till och med § 18 kl. 19.35.

Åke Skoglund, förvaltningschef, samhällsbyggnadsförvaltningen

Sara Kopparberg, stadsbyggnadschef, samhällsbyggnadsförvaltningen, till och med § 9 kl. 19.15.

Ann-Catrine Hagner, chef konsult- och servicekontoret, konsult- och servicekontoret

Mikael Onegård, politisk sekreterare, M

Robert Skölin, politisk sekreterare, M

Marita Bertilsson, politisk sekreterare, S

Olof Oskarsson, Politisk sekreterare, MP

Åsa de Mander, politisk sekreterare, Folkpartiet

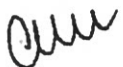

Hillevi Elvhage, kommunsekreterare, kommunledningskontoret

Frånvarande

Andreas Jonsson (M)

Annika Henningsson (M)

Mats Larsson (FP)

Justerandes sign 			Utdragsbestyrkande
---	---	--	--------------------

Datum 2015-03-25
 Tid 19:00–22:40
 Plats Myggdalen plan 1 kommunhuset

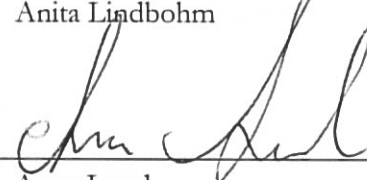
Beslutande Se närvarolista

Övriga deltagare Se närvarolista

Justeringens plats
 och tid 2015-03-31, kl 16:00

Paragrafer 1023 – 1035, 2006 - 2008

Sekreterare 
 Anita Lindbohm

Ordförande 
 Anna Lund

Justerande 
 Carl-Johan Karlson

ANSLAG / BEVIS

Protokollet är justerat. Justeringen har tillkännagivits genom anslag.
 Observera att anslagstiden inte är samma sak som överklagandetiden.

Organ Socialnämnden
 Sammanträdesdatum 2015-03-25
 Datum då anslaget sätts upp 2015-04-01
 Datum då anslaget tas ned 2015-04-23
 Förvaringsplats för protokollet Socialförvaltningens arkiv

Underskrift 
 Anita Lindbohm

	Utdragsbestyrkande
--	--------------------

Närvarolista

Beslutande

Anna Lund (KD)
 Carl-Johan Karlson (S)
 Gerd Dufberg (M)
 Peter Freij (M)
 Gunilla Johansson (M)
 Åsa de Mander (FP)
 Lars Ove Larsson (C)
 Barbro Rådberg (S)
 Josefín Brattberg (S)
 Thomas Martinsson (S), §§ 1023-1025, gick kl 21:00
 Margitha Applegate (S), §§ 1026-1035
 Peter Söderlund (MP)

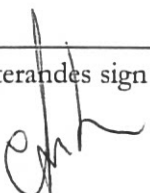
Ersättare

Birgitta Soccorsi (M)
 Tony Thorén (FP)
 Alejandro Ozano (MP)
 Gunilla Andersson (V)

Övriga

Anita Lindbohm, Sekreterare, Socialförvaltningen
 Åsa Danielsson, Förvaltningschef, Socialförvaltningen
 Ansa Haapala, Stabschef, Socialförvaltningen, §§ 1023-1035
 Sara Strandberg, Avdelningschef, Socialförvaltningen, §§ 2006-2008, 1023-1026
 Auli Metsänsalo, Avdelningschef, Socialförvaltningen, §§ 1023-1026
 Ann-Kristin Olovdotter, Avdelningschef, Socialförvaltningen, §§ 1023-1024
 Bengt Isaksson, Controller, Socialförvaltningen, §§ 1023-1026
 Gunny Bäckström, Avdelningschef, Socialförvaltningen, §§ 1023-1024
 Kaija Partanen, Medicinskt ansvarig sjuksköterska, Socialförvaltningen, §§ 1023-1026
 Stig Jönsson, Avdelningschef, Socialförvaltningen, §§ 1023-1026
 Jörgen Sjödin, Controller, Kommunledningskontoret, §§ 1023-1025
 Anton Lindström, Praktikant, Individ- och familjeomsorgen, §§ 1023-1025

Justerandes sign




Utdragsbestyrkande

Frånvarande

Andreas Jonsson (M), Ordförande

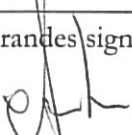

Nicklas Manns (M)

Lars Lagerstedt (C)

Amanda Kennerberg (KD)

Bertil Johansson (S)

Lisa Månsson (MP)

Justerandes sign 			Utdragsbestyrkande
---	---	--	--------------------